

年度追二-法定預算

機關編號

07-152

中華民國 114 年度

臺北市總預算

臺北市政府工務局新建工程處單位預算

第二次追加(減)預算

臺北市政府工務局新建工程處 編

臺北市政府工務局新建工程處

目次

中華民國 114 年度

一、追加(減)預算總說明	第	1 頁
二、主要表		
(一)歲入來源別預算表	第	5 頁
(二)歲入來源別預算表(經資分列)	第	8 頁
(三)歲出機關別預算表	第	11 頁
(四)歲出機關別預算表(經資分列)	第	12 頁
三、附屬表		
(一)歲入項目說明提要與預算明細表	第	13 頁
(二)歲出計畫說明提要與各項費用明細表	第	18 頁
1. 接受中央補助支出		
接受中央各部會補助支出	第	18 頁
2. 道路橋梁工程		
道路及橋梁工程	第	21 頁
四、參考表		
(一)歲出一級用途別科目分析表	第	23 頁
(二)追加(減)預算資本支出分析表	第	24 頁
(三)歲出按職能及經濟性綜合分類表	第	26 頁

臺北市政府工務局新建工程處

追加(減)預算總說明

中華民國 114 年度

一、現行法定職掌及組織系統圖：

(一) 機關主要職掌：本處組織規程暨編制表奉考試院 110 年 9 月 16 日考授銓法五字第 1105383366 號函同意備查，執行工務建設計畫，辦理新建道路及道路養護、橋梁、廣場及市有建築物工程之規劃、勘測、設計、施工及研究規劃設計、改善等工作。

(二) 內部分層業務：本處置處長 1 人，承工務局局長之命，綜理處務，並指揮監督所屬員工，置副處長 2 人襄理處務，下設 8 科 1 隊 5 室，預算員額 739 人（內含職員 347 人、聘僱人員 74 人、技工 284 人、工友 2 人及駕駛 32 人），其內部分層業務如下：
規 劃 設 計 科：本市道路、橋梁與相關設施等工程規劃、環境影響評估、都市計畫變更及工程設計等事項。

機 電 工 程 科：本市道路、橋涵、市有建築工程新建之水電、空調、監控系統、電梯及其他附屬機電設施之設計等事項。

建築工程設計科：新建及市有建築工程之規劃及設計等事項。

工 務 科：各項工程之採購、履約管理、施工管理、訴訟案件處理及營建剩餘資源管理等事項。

維 護 工 程 科：本市道路、橋梁之修復保養設計、維護工程管理、維護資訊管理及爭議事件處理等事項。

品 管 及 職 安 科：各項工程之施工品質查證管理、材料設備抽驗、職業安全衛生管理及管線單位施工品質之抽查等事項。

養 護 工 程 隊：本市道路之土地管理、財產管理、巡查、維護、國賠、人民申請使用道路之審核、民間捐建認養道路之審核、民防、防災及救災等事項。

工 程 配 合 科：本市道路、橋涵用地之協議、徵收、取得、帳籍管理、管線遷移之協調、障礙物之調查、測量、繪圖、估價、補償、拆遷、指導修復與工程受益費及道路使用費之收取等事項。

共 同 管 道 科：共同管道系統規劃、公告、單行法規之訂定、管道設計、預算、基金之編製管制、協調共同管道系統實施計畫、共同管道管理維護及收取埋設管線使用費等事項。

資 訊 室：資訊系統之整體規劃、設計、管理維護及推廣等事項。

秘 書 室：文書、檔案、出納、總務、財產之管理與研考等業務及不屬於其他各單位事項。

會 計 室：秉承上級會計機關之監督與指導，並受處長之指揮，依法辦理歲計、會計及統計事項。

人 事 室：秉承上級人事機關之監督與指導，並受處長之指揮，依法辦理人

臺北市政府工務局新建工程處

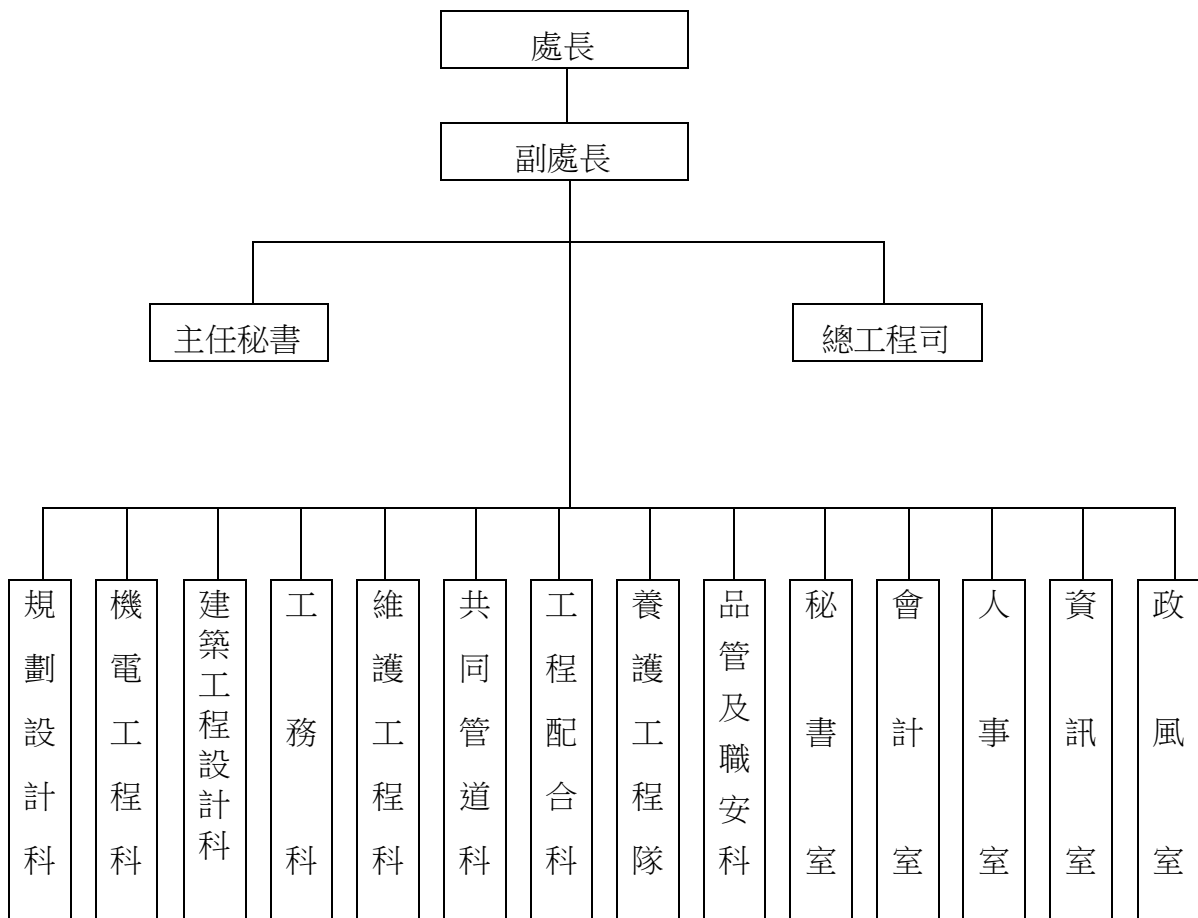
追加(減)預算總說明

中華民國 114 年度

事管理及人事查核等事項。

政 風 室：秉承上級政風機關之監督與指導，依法辦理政風案件之預防及查處事項。

(三) 組織系統圖：



臺北市政府工務局新建工程處

追加(減)預算總說明

中華民國 114 年度

二、本年度施政（業務及工作）計畫修正重點及追加（減）預算提要：

（一）歲入部分：

經常門：

1. 追加行政院核定以特別統籌分配稅款辦理校園周邊暨行車安全道路改善計畫收入 19,624,000 元。
2. 依中央對直轄市及縣（市）政府補助辦法規定追加上級政府補助辦理國家生技研究園區聯外道路計畫（工程建造費）、提升道路品質計畫（內政部）2.0 及永續提升人行安全計畫收入計 445,527,000 元。

（二）歲出部分：

資本門：

1. 追加行政院核定以特別統籌分配稅款辦理校園周邊暨行車安全道路改善計畫 19,624,000 元，明細如下：
 - (1) 臺北市立福星國小周邊人行道更新工程 2,228,000 元。
 - (2) 臺北市立大學天母校區周邊人行道更新工程 10,258,000 元。
 - (3) 臺北市立玉成國小周邊人行道更新工程 2,043,000 元。
 - (4) 國立臺灣大學周邊人行道更新工程 5,095,000 元。
2. 依中央對直轄市及縣（市）政府補助辦法規定追加接受中央各部會補助支出辦理國家生技研究園區聯外道路計畫（工程建造費）420,000,000 元。
3. 依中央對直轄市及縣（市）政府補助辦法規定追加接受中央各部會補助支出辦理提升道路品質計畫（內政部）2.0 21,502,000 元，明細如下：
 - (1) 臺北市中山區中山北路 2、3 段（民族東路至民權東路雙向及水晶情人橋至民族東路南向慢車道）路口及路段人行安全改善工程 2,235,507 元。
 - (2) 臺北市大安區仁愛路 3 段（新生南路至復興南路）路口及路段人行安全改善工程 6,023,291 元。
 - (3) 臺北市南港區重陽路（重陽路 235 巷至園區街）路面更新工程 5,617,803 元。
 - (4) 臺北市中山區北安路（崇實路至大直街）全線路面更新工程 3,233,452 元。
 - (5) 臺北市北投區稻香路（樹林路至新北交界）路面更新工程 4,391,947 元。
4. 依中央對直轄市及縣（市）政府補助辦法規定追加接受中央各部會補助支出辦理永續提升人行安全計畫 4,025,000 元，明細如下：
 - (1) 臺北市大安區永康街人行環境改善工程 2,450,000 元。
 - (2) 臺北市萬華區環河南路二段 280 巷口人行環境改善工程 1,575,000 元。

本 頁 空 白

臺北市政府工務局新建工程處

歲入來源別預算表

經資併計

中華民國114年度

單位：新臺幣千元

科 目				原預算數	追加(減) 預算數	追加(減)後 預算數	說明及法令依據	
款	項	目	節					名稱及編號
				合計	659,164	465,151	1,124,315	
01				01000000000 稅課收入	-	19,624	19,624	
	013			01071520000 臺北市政府工務局 新建工程處	-	19,624	19,624	
		01		01071521700 統籌分配稅	-	19,624	19,624	
			01	01071521702 特別統籌	-	19,624	19,624	追加行政院核定以特別統籌分配稅款辦理「校園周邊暨行車安全道路改善計畫」收入如列數（依據內政部112.4.6台內營字第1120804177號函）。
02				04000000000 罰款及賠償收入	27,070	-	27,070	
	048			04071520000 臺北市政府工務局 新建工程處	27,070	-	27,070	
		01		04071520100 罰金罰鍰及怠金	70	-	70	
			01	04071520101 罰金罰鍰	70	-	70	
			02	04071520300 賠償收入	27,000	-	27,000	
			01	04071520301 一般賠償收入	27,000	-	27,000	
03				05000000000 規費收入	506,350	-	506,350	
	046			05071520000 臺北市政府工務局 新建工程處	506,350	-	506,350	
		01		05071520300 使用規費收入	506,350	-	506,350	
			01	05071520303 資料使用費	1	-	1	
			02	05071520306 場地設施使用費	6,349	-	6,349	

臺北市政府工務局新建工程處

歲入來源別預算表

經資併計

中華民國114年度

單位：新臺幣千元

科 目				原預算數	追加(減) 預算數	追加(減)後 預算數	說明及法令依據	
款	項	目	節					名稱及編號
			03	05071520308 道路使用費	500,000	-	500,000	
04				07000000000 財產收入	123,050	-	123,050	
	051			07071520000 臺北市政府工務局 新建工程處	123,050	-	123,050	
		01		07071520100 財產孳息	67,250	-	67,250	
			02	07071520103 租金收入	67,250	-	67,250	
			03	07071520500 廢舊物資售價	55,800	-	55,800	
			01	07071520501 廢舊物資售價	55,800	-	55,800	
06				09000000000 補助及協助收入	-	445,527	445,527	
	023			09071520000 臺北市政府工務局 新建工程處	-	445,527	445,527	
		01		09071520100 上級政府補助收 入	-	445,527	445,527	
			01	09071520102 計畫型補助收 入	-	445,527	445,527	1.追加內政部、內政部國土 管理署及內政部國土管理署 北區都市基礎工程分署補助 辦理「提升道路品質計畫 (內政部) 2.0」收入 21,501,804元(依據內政部 國土管理署113.8.22國署工 字第1131135907號函、 113.8.22國署工字第 1131133116號函、113.8.30台 內國字第1130809316號函及 內政部國土管理署北區都市 基礎工程分署114.6.5國北都 一字第1140006999號函)。 2.追加內政部補助辦理「永 續提升人行安全計畫」收入 4,025,000元(依據內政部 113.12.4台內國字第 1130813165號函)。

臺北市政府工務局新建工程處

歲入來源別預算表

經資併計

中華民國114年度

單位：新臺幣千元

科 目				原預算數	追加(減) 預算數	追加(減)後 預算數	說明及法令依據
款	項	目	節				
07	005			10000000000 捐獻及贈與收入	2,590	-	3.追加內政部國土管理署補助辦理「國家生技研究園區聯外道路計畫(工程建造費)」收入420,000,000元(依據內政部國土管理署114.3.26國署工字第1141058120號函)。 4.以上1-3項共計追加如列數。
				10071520000 臺北市政府工務局 新建工程處	2,590	-	
			01	10071520100 捐獻收入	2,590	-	
			01	10071520101 一般捐獻	2,590	-	
08	050			12000000000 其他收入	104	-	
				12071520000 臺北市政府工務局 新建工程處	104	-	
			01	12071520200 雜項收入	104	-	
			02	12071520210 其他雜項收入	104	-	

臺北市政府工務局新建工程處

歲入來源別預算表

中華民國114年度

單位：新臺幣千元

科 目				原預算數	追加(減) 預算數	追加(減)後 預算數	說明及法令依據	
款	項	目	節					名稱及編號
				合計	659,164	465,151	1,124,315	
				經常門合計	659,164	465,151	1,124,315	
01				01000000000 稅課收入	-	19,624	19,624	
	013			01071520000 臺北市政府工務局 新建工程處	-	19,624	19,624	
		01		01071521700 統籌分配稅	-	19,624	19,624	
			01	01071521702 特別統籌	-	19,624	19,624	
02				04000000000 罰款及賠償收入	27,070	-	27,070	
	048			04071520000 臺北市政府工務局 新建工程處	27,070	-	27,070	
		01		04071520100 罰金罰鍰及怠金	70	-	70	
			01	04071520101 罰金罰鍰	70	-	70	
			02	04071520300 賠償收入	27,000	-	27,000	
			01	04071520301 一般賠償收入	27,000	-	27,000	
03				05000000000 規費收入	506,350	-	506,350	
	046			05071520000 臺北市政府工務局 新建工程處	506,350	-	506,350	
		01		05071520300 使用規費收入	506,350	-	506,350	
			01	05071520303 資料使用費	1	-	1	
			02	05071520306 場地設施使用 費	6,349	-	6,349	

臺北市政府工務局新建工程處

歲入來源別預算表

中華民國114年度

單位：新臺幣千元

科 目				原預算數	追加(減) 預算數	追加(減)後 預算數	說明及法令依據	
款	項	目	名稱及編號					
			03	05071520308 道路使用費	500,000	-	500,000	
04				07000000000 財產收入	123,050	-	123,050	
	051			07071520000 臺北市政府工務局 新建工程處	123,050	-	123,050	
		01		07071520100 財產孳息	67,250	-	67,250	
			02	07071520103 租金收入	67,250	-	67,250	
		02		07071520500 廢舊物資售價	55,800	-	55,800	
			01	07071520501 廢舊物資售價	55,800	-	55,800	
06				09000000000 補助及協助收入	-	445,527	445,527	
	023			09071520000 臺北市政府工務局 新建工程處	-	445,527	445,527	
		01		09071520100 上級政府補助收 入	-	445,527	445,527	
			01	09071520102 計畫型補助收 入	-	445,527	445,527	
07				10000000000 捐獻及贈與收入	2,590	-	2,590	
	005			10071520000 臺北市政府工務局 新建工程處	2,590	-	2,590	
		01		10071520100 捐獻收入	2,590	-	2,590	
			01	10071520101 一般捐獻	2,590	-	2,590	
08				12000000000 其他收入	104	-	104	
	050			12071520000 臺北市政府工務局 新建工程處	104	-	104	

臺北市政府工務局新建工程處

歲入來源別預算表

中華民國114年度

單位：新臺幣千元

科 目				原預算數	追加(減) 預算數	追加(減)後 預算數	說明及法令依據	
款	項	目	節					名稱及編號
		01		12071520200 雜項收入	104	-	104	
			02	12071520210 其他雜項收入	104	-	104	
				資本門合計	-	-	-	

臺北市政府工務局新建工程處

歲出機關別預算表

經資併計

中華民國114年度

單位：新臺幣千元

科 目				原預算數	追加(減) 預算數	追加(減)後 預算數	說 明	
款	項	目	節					名稱及編號
07				00070000000 臺北市政府工務局主管	6,553,801	465,151	7,018,952	
	003			00071520000 臺北市政府工務局 新建工程處	6,553,801	465,151	7,018,952	
		01		58071520100 一般行政	650,924	-	650,924	
			01	58071520101 行政管理	650,924	-	650,924	
		02		58071520200 工務行政	192,891	-	192,891	
			01	58071520201 工程管理	192,891	-	192,891	
		03		58071528500 道路橋梁工程	5,693,314	19,624	5,712,938	
			01	58071528501 道路及橋梁工程	5,693,314	19,624	5,712,938	追加行政院核定以特別統籌分配稅款辦理「校園周邊暨行車安全道路改善計畫」經費如列數。
		04		58071529000 一般建築及設備	16,672	-	16,672	
			01	58071529002 營建工程	7,583	-	7,583	
			02	58071529003 交通及運輸設備	6,200	-	6,200	
			03	58071529004 其他設備	2,889	-	2,889	
		06		58071527200 接受中央補助支出	-	445,527	445,527	
			01	58071527202 接受中央各部 會補助支出	-	445,527	445,527	1.追加內政部、內政部國土管理署及內政部國土管理署北區都市基礎工程分署補助辦理「提升道路品質計畫(內政部)2.0」經費21,501,804元。 2.追加內政部補助辦理「永續提升人行安全計畫」經費4,025,000元。 3.追加內政部國土管理署補助辦理「國家生技研究園區聯外道路計畫(工程建造費)」經費420,000,000元。 4.以上1-3項共計追加如列數。

臺北市政府工務局新建工程處

歲出機關別預算表

中華民國114年度

單位：新臺幣千元

科 目				名稱及編號	原預算數	追加(減) 預算數	追加(減)後 預算數	說 明
款	項	目	節					
				總 計	6,553,801	465,151	7,018,952	
07				00070000000 臺北市政府工務局主管	6,553,801	465,151	7,018,952	
	003			00071520000 臺北市政府工務局 新建工程處	6,553,801	465,151	7,018,952	
				經常門合計	843,815	-	843,815	
		01		58071520100 一般行政	650,924	-	650,924	
			01	58071520101 行政管理	650,924	-	650,924	
		02		58071520200 工務行政	192,891	-	192,891	
			01	58071520201 工程管理	192,891	-	192,891	
				資本門合計	5,709,986	465,151	6,175,137	
		03		58071528500 道路橋梁工程	5,693,314	19,624	5,712,938	
			01	58071528501 道路及橋梁工 程	5,693,314	19,624	5,712,938	
		04		58071529000 一般建築及設備	16,672	-	16,672	
			01	58071529002 營建工程	7,583	-	7,583	
			02	58071529003 交通及運輸設 備	6,200	-	6,200	
			03	58071529004 其他設備	2,889	-	2,889	
		06		58071527200 接受中央補助支 出	-	445,527	445,527	
			01	58071527202 接受中央各部 會補助支出	-	445,527	445,527	

臺北市政府工務局新建工程處
歲入項目說明提要與預算明細表

經常門

中華民國114年度

單位：新臺幣元

統籌分配稅—特別統籌

統籌分配稅—特別統籌

來源別子目及細目與編號	01071521702 統籌分配稅-特別統籌	承辦單位	共同管道科
原預算數	0元	追加(減)預算數	19,624,000元
		追加(減)後預算數	19,624,000元
歲入項目說明	<p>一、項目內容：追加行政院核定以特別統籌分配稅款辦理「校園周邊暨行車安全道路改善計畫」收入。</p> <p>二、法令依據：中央統籌分配稅款分配辦法第12條。</p> <p>三、計算方法：詳明細表說明。</p> <p>四、實施進度：自民國114年1月1日起至民國114年12月31日。</p> <p>五、完成方法：由財政部國庫署撥付。</p> <p>六、預期成果：預計可達成目標。</p>		

臺北市政府工務局新建工程處
歲入項目說明提要與預算明細表

經常門

中華民國114年度

單位：新臺幣元

科目名稱及編號	單位	數量	單價	追加預算數	追減預算數	說明及收入依據
合計				19,624,000		
01071521702 特別統籌	年	1	19,624,000	19,624,000		行政院核定以特別統籌分配稅款辦理「校園周邊暨行車安全道路改善計畫」收入如列數。 收入依據：依內政部112.4.6台內營字第1120804177號函辦理。

統籌分配稅—特別統籌

統籌分配稅—特別統籌

臺北市政府工務局新建工程處

歲入項目說明提要與預算明細表

經常門

中華民國114年度

單位：新臺幣元

上級政府補助收入—計畫型補助收入

上級政府補助收入—計畫型補助收入

來源別子目及細目與編號		09071520102 上級政府補助收入-計畫型補助收入		承辦單位	規劃設計科、維護工程科、 共同管道科
原預算數	0元	追加(減)預算數	445,527,000元	追加(減)後預算數	445,527,000元
<p>一、項目內容：追加內政部國土管理署補助辦理「國家生技研究園區聯外道路計畫（工程建造費）」、內政部補助提升道路品質計畫（內政部）2.0辦理「臺北市中山區中山北路2、3段（民族東路至民權東路雙向及水晶情人橋至民族東路南向慢車道）路口及路段人行安全改善工程」、「臺北市大安區仁愛路3段（新生南路至復興南路）路口及路段人行安全改善工程」等5項工程及內政部補助永續提升人行安全計畫辦理「臺北市大安區永康街人行環境改善工程」、「臺北市萬華區環河南路二段280巷口人行環境改善工程」。</p> <p>二、法令依據：依中央對直轄市及縣（市）政府補助辦法規定辦理。</p> <p>三、計算方法：依內政部補助金額編列並配合預算編列至千元增列進位數。</p> <p>四、實施進度：自民國114年1月1日起至民國114年12月31日。</p> <p>五、完成方法：依中央各部會實際補助金額，解繳市庫。</p> <p>六、預期成果：預期如數繳納，充裕市庫收入。</p>					

歲入項目說明

臺北市政府工務局新建工程處
歲入項目說明提要與預算明細表

經常門

中華民國114年度

單位：新臺幣元

科目名稱及編號	單位	數量	單價	追加預算數	追減預算數	說明及收入依據
合計				445,527,000		
09071520102 計畫型補助收入	年	1	420,000,000	420,000,000		追加內政部國土管理署補助辦理國家生技研究園區聯外道路計畫（工程建造費）收入如列數。 收入依據：依內政部國土管理署114.3.26國署工字第1141058120號函辦理。
	年	1	2,235,311	2,235,311		追加內政部補助提升道路品質計畫（內政部）2.0辦理臺北市中山區中山北路2、3段（民族東路至民權東路雙向及水晶情人橋至民族東路南向慢車道）路口及路段人行安全改善工程收入如列數。 收入依據：依內政部國土管理署113.8.22國署工字第1131135907號函辦理。
	年	1	6,023,291	6,023,291		追加內政部補助提升道路品質計畫（內政部）2.0辦理臺北市大安區仁愛路3段（新生南路至復興南路）路口及路段人行安全改善工程收入如列數。 收入依據：依內政部國土管理署113.8.22國署工字第1131133116號函辦理。
	年	1	5,617,803	5,617,803		追加內政部補助提升道路品質計畫（內政部）2.0辦理臺北市南港區重陽路（重陽路235巷至園區街）路面更新工程收入如列數。 收入依據：依內政部113.8.30台內國字第1130809316號函及內政部國土管理署北區都市基礎工程分署114.6.5國北都一字第1140006999號函辦理。
	年	1	3,233,452	3,233,452		追加內政部補助提升道路品質計畫（內政部）

上級政府補助收入—計畫型補助收入

上級政府補助收入—計畫型補助收入

臺北市政府工務局新建工程處
歲入項目說明提要與預算明細表

經常門

中華民國114年度

單位：新臺幣元

上級政府補助收入—計畫型補助收入

上級政府補助收入—計畫型補助收入

科目名稱及編號	單位	數量	單價	追加預算數	追減預算數	說明及收入依據
	年	1	4,391,947	4,391,947		2.0辦理臺北市中山區北安路（崇實路至大直街）全線路面更新工程收入如列數。 收入依據：依內政部113.8.30台內國字第1130809316號函及內政部國土管理署北區都市基礎工程分署114.6.5國北都一字第1140006999號函辦理。
	年	1	2,450,000	2,450,000		追加內政部補助提升道路品質計畫（內政部）2.0辦理臺北市北投區稻香路（樹林路至新北交界）路面更新工程收入如列數。 收入依據：依內政部113.8.30台內國字第1130809316號函及內政部國土管理署北區都市基礎工程分署114.6.5國北都一字第1140006999號函辦理。
	年	1	1,575,000	1,575,000		追加內政部補助永續提升人行安全計畫辦理臺北市大安區永康街人行環境改善工程收入如列數。 收入依據：依內政部113.12.4台內國字第1130813165號函辦理。
	年	1	196	196		追加內政部補助永續提升人行安全計畫辦理臺北市萬華區環河南路二段280巷口人行環境改善工程收入如列數。 收入依據：依內政部113.12.4台內國字第1130813165號函辦理。
	年	1	196	196		配合預算編列至千元，增列進位數196元。 收入依據：

臺北市政府工務局新建工程處

歲出計畫說明提要與各項費用明細表

中華民國114年度

單位：新臺幣元

接受中央補助支出—接受中央各部會補助支出

接受中央補助支出—接受中央各部會補助支出

業務計畫及工作計畫名稱與編號		58071527202 接受中央補助支出-接受中央各部會補助支出		承辦單位	規劃設計科、維護工程科、共同管道科	
原預算數	0元	追加(減)預算數	445,527,000元	追加(減)後預算數	445,527,000元	
歲出計畫說明	<p>一、計畫內容：內政部國土管理署補助辦理「國家生技研究園區聯外道路計畫（工程建造費）」、內政部補助提升道路品質計畫（內政部）2.0辦理「臺北市中山區中山北路2、3段（民族東路至民權東路雙向及水晶情人橋至民族東路南向慢車道）路口及路段人行安全改善工程」、「臺北市大安區仁愛路3段（新生南路至復興南路）路口及路段人行安全改善工程」等5項工程及內政部補助永續提升人行安全計畫辦理「臺北市大安區永康街人行環境改善工程」、「臺北市萬華區環河南路二段280巷口人行環境改善工程」。</p> <p>二、預期成果：1.完工通車後可供國家生技研究園區人員進出使用，並同時疏導研究院路往返忠孝東路之部分車流，兼具服務園區及紓解研究院路之交通功能，提升園區及周邊里民交通便利及生活品質。 2.改善本市人行環境，打造無障礙友善人本空間。 3.提供市民一個舒適、平整的通行空間。 4.維持本市路面平整及道路附屬設施功能正常。 5.提升道路品質，增進民眾行車安全便利，美化市容。</p>					
分支計畫及用途別科目	單位	數量	單價	追加預算數	追減預算數	說 明
合計				445,527,000		市款445,527,000元
02接受中央各部會補助建設支出				445,527,000		市款445,527,000元
3000 設備及投資				420,000,000		01國家生技研究園區聯外道路計畫（工程建造費） (1)本工程係內政部國土管理署補助辦理，為110-115年度補助計畫，依中央補助辦法逐年補助編列，本年度編列420,000,000元。 (2)依114年度中央及地方政府預算籌編原則第6點第4款規定辦理。
3015 公共建設及設施費				420,000,000		
	式	1	394,878,740	394,878,740		施工費。
	式	1	13,758,601	13,758,601		委託規劃設計服務費。
	式	1	8,735,262	8,735,262		委託監造服務費。
	式	1	2,627,397	2,627,397		按施工費提列工程管理費(0.6654%)。

臺北市政府工務局新建工程處

歲出計畫說明提要與各項費用明細表

中華民國114年度

單位：新臺幣元

分支計畫及用途別科目	單位	數量	單價	追加預算數	追減預算數	說明	
接受中央補助支出—接受中央各部會補助支出				2,235,507		02臺北市中山區中山北路2、3段（民族東路至民權東路雙向及水晶情人橋至民族東路南向慢車道）路口及路段人行安全改善工程 依114年度中央及地方政府預算籌編原則第6點第4款規定辦理。	
	3000 設備及投資			2,235,507			
	3015 公共建設及設施			2,235,507			
	費	式	1	2,235,311	2,235,311	施工費。	
		式	1	196	196	配合預算編列至千元，增列進位數196元。	
					6,023,291		03臺北市大安區仁愛路3段（新生南路至復興南路）路口及路段人行安全改善工程 依114年度中央及地方政府預算籌編原則第6點第4款規定辦理。
	3000 設備及投資				6,023,291		
	3015 公共建設及設施				6,023,291		
	費	式	1	6,023,291	6,023,291	施工費。	
					5,617,803		04臺北市南港區重陽路（重陽路235巷至園區街）路面更新工程 依114年度中央及地方政府預算籌編原則第6點第4款規定辦理。
3000 設備及投資				5,617,803			
3015 公共建設及設施				5,617,803			
費	式	1	5,617,803	5,617,803	施工費。		
				3,233,452		05臺北市中山區北安路（崇實路至大直街）全線路面更新工程 依114年度中央及地方政府預算籌編原則第6點第4款	

臺北市政府工務局新建工程處

歲出計畫說明提要與各項費用明細表

中華民國114年度

單位：新臺幣元

分支計畫及用途別科目	單位	數量	單價	追加預算數	追減預算數	說明
接受中央補助支出—接受中央各部會補助支出 3000 設備及投資 3015 公共建設及設施費	式	1	3,233,452	3,233,452		規定辦理。
				3,233,452		施工費。
3000 設備及投資 3015 公共建設及設施費	式	1	4,391,947	4,391,947		06臺北市北投區稻香路（樹林路至新北交界）路面更新工程 依114年度中央及地方政府預算籌編原則第6點第4款規定辦理。
				4,391,947		施工費。
3000 設備及投資 3015 公共建設及設施費	式	1	4,391,947	2,450,000		07臺北市大安區永康街人行環境改善工程 依114年度中央及地方政府預算籌編原則第6點第4款規定辦理。
				4,391,947		施工費。
3000 設備及投資 3015 公共建設及設施費	式	1	2,450,000	2,450,000		08臺北市萬華區環河南路二段280巷口人行環境改善工程 依114年度中央及地方政府預算籌編原則第6點第4款規定辦理。
				2,450,000		施工費。
3000 設備及投資 3015 公共建設及設施費	式	1	1,575,000	1,575,000		08臺北市萬華區環河南路二段280巷口人行環境改善工程 依114年度中央及地方政府預算籌編原則第6點第4款規定辦理。
				1,575,000		施工費。
3000 設備及投資 3015 公共建設及設施費	式	1	1,575,000	1,575,000		08臺北市萬華區環河南路二段280巷口人行環境改善工程 依114年度中央及地方政府預算籌編原則第6點第4款規定辦理。
				1,575,000		施工費。

臺北市政府工務局新建工程處

歲出計畫說明提要與各項費用明細表

中華民國114年度

單位：新臺幣元

道路橋梁工程—道路及橋梁工程

道路橋梁工程—道路及橋梁工程

業務計畫及工作計畫名稱與編號		58071528501 道路橋梁工程-道路及橋梁工程		承辦單位	共同管道科	
原預算數	5,693,314,000元	追加(減)預算數	19,624,000元	追加(減)後預算數	5,712,938,000元	
歲出計畫說明	一、計畫內容： 辦理「校園周邊暨行車安全道路改善計畫」所需施工費用。					
	二、預期成果： 1.經由路面刨鋪、整平施作等，提升鄰里巷道路面品質，增進市民通行安全便利。 2.改善本市人行環境，打造無障礙友善人本空間。 3.提供市民一個安全、舒適、美觀、平整的通行空間。					
分支計畫及用途別科目	單位	數量	單價	追加預算數	追減預算數	說 明
合計				19,624,000		市款19,624,000元
05校園周邊暨行車安全道路改善計畫				19,624,000		市款19,624,000元
3000 設備及投資				2,228,000		01臺北市立福星國小周邊人行道更新工程 由中央特別統籌分配稅款支應辦理「校園周邊暨行車安全道路改善計畫」，依114年度中央及地方政府預算籌編原則第6點第4款規定辦理。
3015 公共建設及設施費	式	1	2,228,000	2,228,000		施工費。
3000 設備及投資				10,258,000		02臺北市立大學天母校區周邊人行道更新工程 由中央特別統籌分配稅款支應辦理「校園周邊暨行車安全道路改善計畫」，依114年度中央及地方政府預算籌編原則第6點第4款規定辦理。
3000 設備及投資				10,258,000		

臺北市政府工務局新建工程處

歲出計畫說明提要與各項費用明細表

中華民國114年度

單位：新臺幣元

分支計畫及用途別科目	單位	數量	單價	追加預算數	追減預算數	說明
道路橋梁工程——道路及橋梁工程 3015 公共建設及設施 費	式	1	10,258,000	10,258,000		施工費。
				2,043,000		03臺北市立玉成國小周邊人行道更新工程 由中央特別統籌分配稅款支應辦理「校園周邊暨行車安全道路改善計畫」，依114年度中央及地方政府預算籌編原則第6點第4款規定辦理。
3000 設備及投資				2,043,000		
3015 公共建設及設施 費	式	1	2,043,000	2,043,000		施工費。
				5,095,000		04國立臺灣大學周邊人行道更新工程 由中央特別統籌分配稅款支應辦理「校園周邊暨行車安全道路改善計畫」，依114年度中央及地方政府預算籌編原則第6點第4款規定辦理。
3000 設備及投資				5,095,000		
3015 公共建設及設施 費	式	1	5,095,000	5,095,000		施工費。

臺北市政府工務局新建工程處
歲出一級用途別科目分析表

中華民國114年度

單位：新臺幣千元

名稱及編號	合計	經常支出						資本支出					
		人事費	業務費	獎補助費	債務費	預備金	小計	人事費	業務費	設備及投資	獎補助費	預備金	小計
合計	465,151									465,151			465,151
58071520000 交通支出	465,151									465,151			465,151
58071527200 接受中央補助支出	445,527									445,527			445,527
58071527202 接受中央各部會補助支出	445,527									445,527			445,527
58071528500 道路橋梁工程	19,624									19,624			19,624
58071528501 道路及橋梁工程	19,624									19,624			19,624

臺北市政府工務局新建工程處
追加(減)預算資本支出分析表

中華民國114年度

單位：新臺幣千元

名稱及編號	合計	設備及投資								其他資本支出	
		土地	房屋建築及設備	公共建設及設施	機械設備	運輸設備	資訊軟體設備	雜項設備	權利		投資
合計	465,151	-	-	465,151	-	-	-	-	-	-	-
58071527200 接受中央補助支出	445,527	-	-	445,527	-	-	-	-	-	-	-
58071527202 接受中央各部會 補助支出	445,527	-	-	445,527	-	-	-	-	-	-	-
58071528500 道路橋梁工程	19,624	-	-	19,624	-	-	-	-	-	-	-
58071528501 道路及橋梁工程	19,624	-	-	19,624	-	-	-	-	-	-	-

本 頁 空 白

臺北市政府工務
歲出按職能及經

中華民國114

職能別分類	經濟性分類	經常支出							資本支出			
		受僱人員報酬	商購 品及 勞務 支出	債務利息	土地租金支出	經常移轉			經常支出合計	投資及增資		
						對企業	對非 營利 及機 構 間	對政府		對國外	對營業基金	對基金 非 營業 特種
總計												
01 一般公共事務												
02 防衛												
03 公共秩序與安全												
04 教育												
05 保健												
06 社會安全與福利												
07 住宅及社區服務												
08 娛樂、文化與宗教												
09 燃料與能源												
10 農、林、漁、牧業												
11 礦業、製造業及營造業												
12 運輸及通信												
13 其他經濟服務												
14 環境保護												
15 其他支出												

局新建工程處

濟性綜合分類表

年度

單位：新臺幣千元

資本支出														
資本移轉				土地購入	無形資產購入	固定資本形成							資本支出合計	總計
對企業	對非營利及民間機構	對政府	對國外			住宅	非住宅房屋	營建工程	運輸工具	資訊軟體	其他設備及機器	土地改良		
								465,151					465,151	465,151
													465,151	465,151