

年度追二-預算案

機關編號
07-152

中華民國 110 年度

臺北市總預算案

臺北市政府工務局新建工程處單位預算

第二次追加(減)預算案

臺北市政府工務局新建工程處 編

臺北市政府工務局新建工程處

目 次

中 華 民 國 110 年 度

一、追加(減)預算總說明	第	1 頁
二、主要表		
(一)歲入來源別預算表	第	5 頁
(二)歲入來源別預算表(經資分列)	第	8 頁
(三)歲出機關別預算表	第	10 頁
(四)歲出機關別預算表(經資分列)	第	11 頁
三、附屬表		
(一)歲入項目說明提要與預算明細表	第	13 頁
(二)歲出計畫說明提要與各項費用明細表	第	15 頁
1. 一般行政		
行政管理	第	15 頁
2. 工務行政		
工程管理	第	18 頁
3. 道路橋梁工程		
道路及橋梁工程	第	19 頁
4. 接受補助建設支出		
接受中央各部會補助建設支出	第	20 頁
(三)追加(減)預算人事費分析表	第	23 頁
四、參考表		
(一)歲出一級用途別科目分析表	第	25 頁
(二)追加(減)預算資本支出分析表	第	26 頁
(三)追加(減)預算人事費彙計表	第	27 頁
(四)追加(減)預算約聘僱人員費用分析表	第	28 頁
(五)歲出按職能及經濟性綜合分類表	第	30 頁

臺北市政府工務局新建工程處

追加(減)預算總說明

中華民國 110 年度

一、現行法定職掌及組織系統圖：

(一) 機關主要職掌：本處組織規程暨編制表業經本府 110 年 3 月 2 日第 2131 次市政會議討論通過，執行工務建設計畫，辦理新建道路及道路養護、橋梁、廣場及市有建築物工程之規劃、勘測、設計、施工及研究規劃設計、改善等工作。

(二) 內部分層業務：本處置處長 1 人，承工務局局長之命，綜理處務，並指揮監督所屬員工，置副處長 2 人襄理處務，下設 8 科 1 隊 5 室，預算員額 752 人（內含職員 354 人、聘僱人員 74 人、技工 284 人、工友 3 人及駕駛 37 人），其內部分層業務如下：

規 劃 設 計 科：本市道路、橋梁與相關設施等工程規劃、環境影響評估、都市計畫變更及工程設計等事項。

機 電 工 程 科：本市道路、橋涵、市有建築工程新建之水電、空調、監控系統、電梯及其他附屬機電設施之設計等事項。

建築工程設計科：新建及市有建築工程之規劃及設計等事項。

工 務 科：各項工程之採購、履約管理、施工管理、訴訟案件處理及營建剩餘資源管理等事項。

維 護 工 程 科：本市道路、橋梁之修復保養設計、維護工程管理、維護資訊管理及爭議事件處理等事項。

品管及職安科：各項工程之施工品質查證管理、材料設備抽驗、職業安全衛生管理及管線單位施工品質之抽查等事項。

養 護 工 程 隊：本市道路之土地管理、財產管理、巡查、維護、國賠、人民申請使用道路之審核、民間捐建認養道路之審核、民防、防災及救災等事項。

工 程 配 合 科：本市道路、橋涵用地之協議、徵收、取得、帳籍管理、管線遷移之協調、障礙物之調查、測量、繪圖、估價、補償、拆遷、指導修復與工程受益費及道路使用費之收取等事項。

共 同 管 道 科：共同管道系統規劃、公告、單行法規之訂定、管道設計、預算、基金之編製管制、協調共同管道系統實施計畫、共同管道管理維護及收取埋設管線使用費等事項。

資 訊 室：資訊系統之整體規劃、設計、管理維護及推廣等事項。

秘 書 室：文書、檔案、出納、總務、財產之管理與研考等業務及不屬於其他各單位事項。

會 計 室：秉承上級會計機關之監督與指導，並受處長之指揮，依法辦理歲計、會計及統計事項。

臺北市政府工務局新建工程處

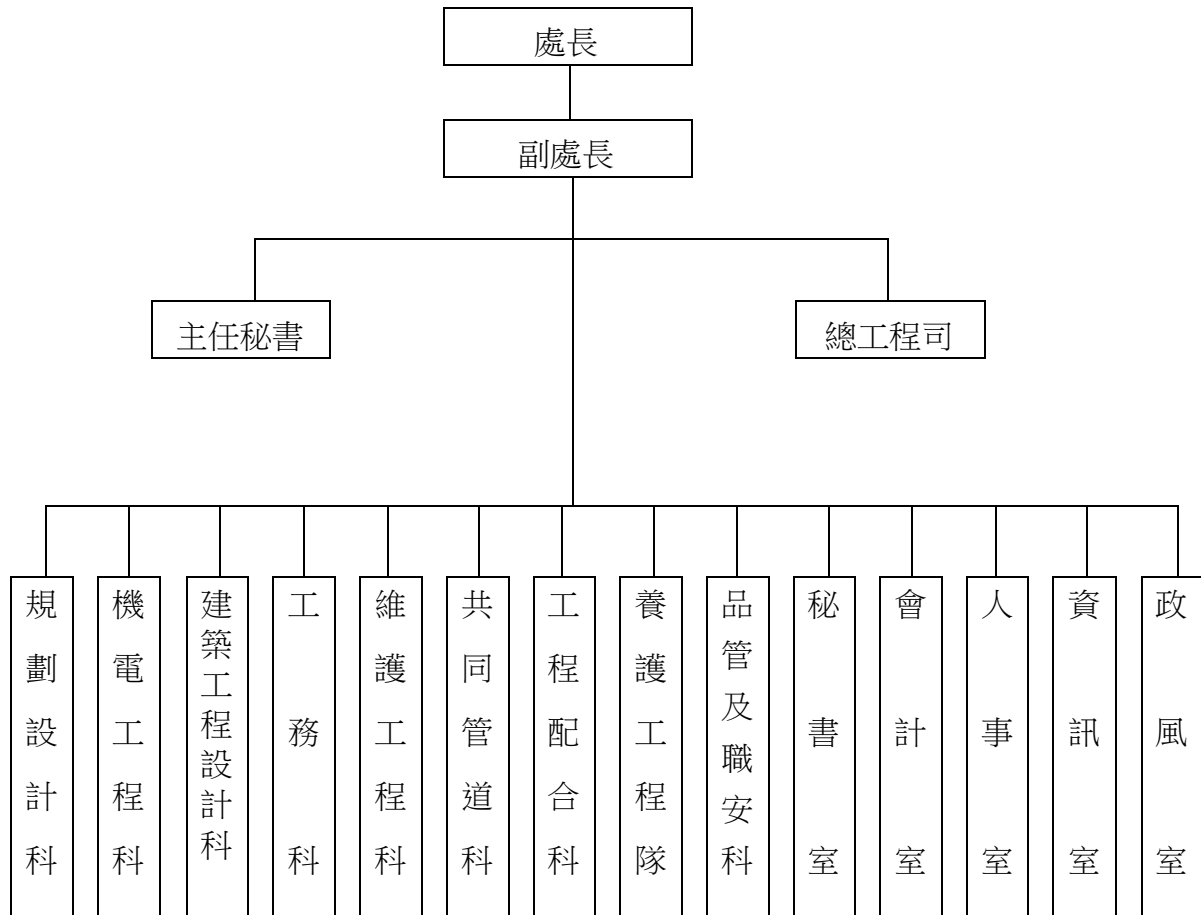
追加(減)預算總說明

中華民國 110 年度

人事室：秉承上級人事機關之監督與指導，並受處長之指揮，依法辦理人事管理及人事查核等事項。

政風室：秉承上級政風機關之監督與指導，依法辦理政風案件之預防及查處事項。

(三) 組織系統圖：



臺北市政府工務局新建工程處

追加(減)預算總說明

中華民國 110 年度

二、本年度施政(業務及工作)計畫修正重點及追加(減)預算提要：

(一) 歲入部分：

經常門：依中央對直轄市及縣(市)政府補助辦法規定追加上級政府補助辦理提升道路品質計畫收入 20,103,000 元。

(二) 歲出部分：

經常門：因組織修編，移撥道路管線暨資訊中心及本府聯合採購發包中心人員計 43 人予本府工務局，故追減員額相關預算 11,467,000 元。

資本門：依中央對直轄市及縣(市)政府補助辦法規定追加接受中央各部會補助建設支出辦理提升道路品質計畫 20,103,000 元，並追減已編列年度預算 2,730,000 元，明細如下：

- (1) 臺北市中正區金山南路 1 段(忠孝東路至仁愛路)路面更新工程 3,068,000 元。
- (2) 臺北市士林區至善路 3 段(碧溪橋至 342 號)路面更新工程 7,770,000 元。
- (3) 臺北市立文山特殊教育學校周邊人行道更新工程 2,331,000 元。
- (4) 臺北市立東湖國中周邊人行道更新工程 4,204,000 元。
- (5) 樟新街 63 巷道路新築工程 2,730,000 元，並追減已編列年度預算 2,730,000 元。

本 頁 空 白

臺北市政府工務局新建工程處

歲入來源別預算表

經資併計

中華民國110年度

單位：新臺幣千元

科 目				原預算數	追加(減) 預算數	追加(減)後 預算數	說明及法令依據	
款	項	目	節					名稱及編號
				合計	627,205	20,103	647,308	
02				04000000000 罰款及賠償收入	27,070	-	27,070	
	049			04071520000 臺北市政府工務局 新建工程處	27,070	-	27,070	
		01		04071520100 罰金罰鍰及怠金	70	-	70	
			01	04071520101 罰金罰鍰	70	-	70	
			02	04071520300 賠償收入	27,000	-	27,000	
			01	04071520301 一般賠償收入	27,000	-	27,000	
03				05000000000 規費收入	487,836	-	487,836	
	046			05071520000 臺北市政府工務局 新建工程處	487,836	-	487,836	
		01		05071520300 使用規費收入	487,836	-	487,836	
			01	05071520303 資料使用費	1	-	1	
			02	05071520306 場地設施使用 費	5,835	-	5,835	
			03	05071520308 道路使用費	482,000	-	482,000	
04				07000000000 財產收入	90,454	-	90,454	
	052			07071520000 臺北市政府工務局 新建工程處	90,454	-	90,454	
		01		07071520100 財產孳息	49,654	-	49,654	
			02	07071520103 租金收入	49,654	-	49,654	

臺北市政府工務局新建工程處

歲入來源別預算表

經資併計

中華民國110年度

單位：新臺幣千元

科 目				原預算數	追加(減) 預算數	追加(減)後 預算數	說明及法令依據		
款	項	目	節					名稱及編號	
06	023	03		07071520500 廢舊物資售價	40,800	-	40,800		
				01	07071520501 廢舊物資售價	40,800	-		40,800
					09000000000 補助及協助收入	-	20,103		20,103
					09071520000 臺北市政府工務局 新建工程處	-	20,103		20,103
				01	09071520100 上級政府補助收 入	-	20,103		20,103
		01	09071520102 計畫型補助收 入	-	20,103	20,103	追加內政部補助辦理各項計 畫收入如列數，明細如下： 1.臺北市中正區金山南路1 段(忠孝東路至仁愛路)路面 更新工程3,068,000元(依據內 政部110.4.16台內營字第 1100805703號函)。 2.臺北市士林區至善路3段 (碧溪橋至342號)路面更新工 程7,770,000元(依據內政部 110.4.16台內營字第 1100805703號函)。 3.臺北市立文山特殊教育學 校周邊人行道更新工程 2,331,000元(依據內政部 110.4.16台內營字第 1100805703號函)。 4.臺北市立東湖國中周邊人 行道更新工程4,204,000元(依 據內政部110.4.16台內營字 第1100805703號函)。 5.樟新街63巷道路新築工程 2,730,000元(依據內政部 110.4.16台內營字第 1100805703號函)。		
07	001	01		10000000000 捐獻及贈與收入	21,386	-	21,386		
					10071520000 臺北市政府工務局 新建工程處	21,386	-		21,386
					10071520100 捐獻收入	21,386	-		21,386

臺北市政府工務局新建工程處

歲入來源別預算表

經資併計

中華民國110年度

單位：新臺幣千元

科 目				原預算數	追加(減) 預算數	追加(減)後 預算數	說明及法令依據	
款	項	目	節					名稱及編號
08	049		01	10071520101 一般捐獻	21,386	-	21,386	
				12000000000 其他收入	459	-	459	
				12071520000 臺北市政府工務局 新建工程處	459	-	459	
			01	12071520200 雜項收入	459	-	459	
			02	12071520210 其他雜項收入	459	-	459	

臺北市政府工務局新建工程處

歲入來源別預算表

中華民國110年度

單位：新臺幣千元

科 目				原預算數	追加(減) 預算數	追加(減)後 預算數	說明及法令依據	
款	項	目	節					名稱及編號
				合計	627,205	20,103	647,308	
				經常門合計	627,205	20,103	647,308	
02				04000000000 罰款及賠償收入	27,070	-	27,070	
	049			04071520000 臺北市政府工務局 新建工程處	27,070	-	27,070	
		01		04071520100 罰金罰鍰及怠金	70	-	70	
			01	04071520101 罰金罰鍰	70	-	70	
			02	04071520300 賠償收入	27,000	-	27,000	
			01	04071520301 一般賠償收入	27,000	-	27,000	
03				05000000000 規費收入	487,836	-	487,836	
	046			05071520000 臺北市政府工務局 新建工程處	487,836	-	487,836	
		01		05071520300 使用規費收入	487,836	-	487,836	
			01	05071520303 資料使用費	1	-	1	
			02	05071520306 場地設施使用 費	5,835	-	5,835	
			03	05071520308 道路使用費	482,000	-	482,000	
04				07000000000 財產收入	90,454	-	90,454	
	052			07071520000 臺北市政府工務局 新建工程處	90,454	-	90,454	
		01		07071520100 財產孳息	49,654	-	49,654	

臺北市政府工務局新建工程處

歲入來源別預算表

中華民國110年度

單位：新臺幣千元

科 目				名稱及編號	原預算數	追加(減) 預算數	追加(減)後 預算數	說明及法令依據			
款	項	目	節								
06	023		02	07071520103 租金收入	49,654	-	49,654				
			02	07071520500 廢舊物資售價	40,800	-	40,800				
			01	07071520501 廢舊物資售價	40,800	-	40,800				
				09000000000 補助及協助收入	-	20,103	20,103				
				09071520000 臺北市政府工務局 新建工程處	-	20,103	20,103				
			01	09071520100 上級政府補助收 入	-	20,103	20,103				
			01	09071520102 計畫型補助收 入	-	20,103	20,103				
			07	001			10000000000 捐獻及贈與收入	21,386	-	21,386	
							10071520000 臺北市政府工務局 新建工程處	21,386	-	21,386	
						01	10071520100 捐獻收入	21,386	-	21,386	
01	10071520101 一般捐獻	21,386				-	21,386				
08	049			12000000000 其他收入	459	-	459				
				12071520000 臺北市政府工務局 新建工程處	459	-	459				
			01	12071520200 雜項收入	459	-	459				
			02	12071520210 其他雜項收入	459	-	459				
				資本門合計	-	-	-				

臺北市政府工務局新建工程處

歲出機關別預算表

經資併計

中華民國110年度

單位：新臺幣千元

科 目				原預算數	追加(減) 預算數	追加(減)後 預算數	說 明	
款	項	目	節					名稱及編號
07				0007000000 臺北市政府工務局主管	3,822,543	20,103 -14,197	3,828,449	
	003			0007152000 臺北市政府工務局 新建工程處	3,822,543	20,103 -14,197	3,828,449	
		01		58071520100 一般行政	653,530	- -11,390	642,140	
			01	58071520101 行政管理	653,530	- -11,390	642,140	因本市道路管線暨資訊中心及本府聯合採購 發包中心等業務移撥至本府工務局辦理，爰 追減員額及相關經費如列數。
			02	58071520200 工務行政	156,964	- -77	156,887	
			01	58071520201 工程管理	156,964	- -77	156,887	因本市道路管線暨資訊中心業務移撥至本府 工務局辦理，爰追減相關經費如列數。
			03	58071528500 道路橋梁工程	3,006,512	- -2,730	3,003,782	
			01	58071528501 道路及橋梁工 程	3,006,512	- -2,730	3,003,782	因獲內政部補助辦理「樟新街63巷道路新築 工程」經費，爰追減已編列年度預算如列 數。
			04	58071529000 一般建築及設備	5,537	- -	5,537	
			01	58071529002 營建工程	1	- -	1	
			02	58071529003 交通及運輸設 備	1,060	- -	1,060	
			03	58071529004 其他設備	4,476	- -	4,476	
			05	58071529200 接受補助建設支 出	-	20,103 -	20,103	
			01	58071529202 接受中央各部 會補助建設支 出	-	20,103 -	20,103	追加內政部補助辦理各項計畫經費如列數， 明細如下： 1.臺北市中正區金山南路1段(忠孝東路至仁 愛路)路面更新工程3,068,000元。 2.臺北市士林區至善路3段(碧溪橋至342號) 路面更新工程7,770,000元。 3.臺北市立文山特殊教育學校周邊人行道更 新工程2,331,000元。 4.臺北市立東湖國中周邊人行道更新工程 4,204,000元。 5.樟新街63巷道路新築工程2,730,000元。

臺北市政府工務局新建工程處

歲出機關別預算表

中華民國110年度

單位：新臺幣千元

科 目				名稱及編號	原預算數	追加(減) 預算數	追加(減)後 預算數	說 明
款	項	目	節					
				總 計	3,822,543	20,103 -14,197	3,828,449	
07				00070000000 臺北市政府工務局主管	3,822,543	20,103 -14,197	3,828,449	
	003			00071520000 臺北市政府工務局 新建工程處	3,822,543	20,103 -14,197	3,828,449	
				經常門合計	810,494	- -11,467	799,027	
		01		58071520100 一般行政	653,530	- -11,390	642,140	
			01	58071520101 行政管理	653,530	- -11,390	642,140	
		02		58071520200 工務行政	156,964	- -77	156,887	
			01	58071520201 工程管理	156,964	- -77	156,887	
				資本門合計	3,012,049	20,103 -2,730	3,029,422	
		03		58071528500 道路橋梁工程	3,006,512	- -2,730	3,003,782	
			01	58071528501 道路及橋梁工 程	3,006,512	- -2,730	3,003,782	
		04		58071529000 一般建築及設備	5,537	- -	5,537	
			01	58071529002 營建工程	1	- -	1	
			02	58071529003 交通及運輸設 備	1,060	- -	1,060	
			03	58071529004 其他設備	4,476	- -	4,476	
		05		58071529200 接受補助建設支 出	-	20,103 -	20,103	
			01	58071529202 接受中央各部 會補助建設支 出	-	20,103 -	20,103	

本 頁 空 白

臺北市政府工務局新建工程處
歲入項目說明提要與預算明細表

經常門

中華民國110年度

單位：新臺幣元

上級政府補助收入—計畫型補助收入

上級政府補助收入—計畫型補助收入

來源別子目及細目與編號		09071520102 上級政府補助收入-計畫型補助收入		承辦單位 維護工程科、共同管道科、 規劃設計科	
原預算數	0元	追加(減)預算數	20,103,000元	追加(減)後預算數	20,103,000元
<p>一、項目內容：追加內政部補助提升道路品質計畫辦理「臺北市中正區金山南路1段(忠孝東路至仁愛路)路面更新工程」、「臺北市士林區至善路3段(碧溪橋至342號)路面更新工程」、「臺北市立文山特殊教育學校周邊人行道更新工程」、「臺北市立東湖國中周邊人行道更新工程」及「樟新街63巷道路新築工程」。</p> <p>二、法令依據：依中央對直轄市及縣(市)政府補助辦法規定辦理。</p> <p>三、計算方法：依內政部補助金額編列。</p> <p>四、實施進度：自民國110年1月1日起至110年12月31日。</p> <p>五、完成方法：依中央各部會實際補助金額，解繳市庫。</p> <p>六、預期成果：預期如數繳納，充裕市庫收入。</p>					

歲入項目說明

臺北市政府工務局新建工程處
歲入項目說明提要與預算明細表

經常門

中華民國110年度

單位：新臺幣元

科目名稱及編號	單位	數量	單價	追加預算數	追減預算數	說明及收入依據
合計				20,103,000		
09071520102 計畫型補助收入	年	1	3,068,000	3,068,000		追加內政部補助提升道路品質計畫(內政部)辦理臺北市中正區金山南路1段(忠孝東路至仁愛路)路面更新工程收入如列數。 收入依據：依內政部110年4月16日台內營字第1100805703號函辦理
	年	1	7,770,000	7,770,000		追加內政部補助提升道路品質計畫(內政部)辦理臺北市士林區至善路3段(碧溪橋至342號)路面更新工程收入如列數。 收入依據：依內政部110年4月16日台內營字第1100805703號函辦理
	年	1	2,331,000	2,331,000		追加內政部補助提升道路品質計畫(內政部)辦理臺北市立文山特殊教育學校周邊人行道更新工程收入如列數。 收入依據：依內政部110年4月16日台內營字第1100805703號函辦理
	年	1	4,204,000	4,204,000		追加內政部補助提升道路品質計畫(內政部)辦理臺北市立東湖國中周邊人行道更新工程收入如列數。 收入依據：依內政部110年4月16日台內營字第1100805703號函辦理
	年	1	2,730,000	2,730,000		追加內政部補助提升道路品質計畫(內政部)辦理樟新街63巷道路新築工程收入如列數。 收入依據：依內政部110年4月16日台內營字第1100805703號函辦理

上級政府補助收入—計畫型補助收入

上級政府補助收入—計畫型補助收入

臺北市政府工務局新建工程處

歲出計畫說明提要與各項費用明細表

中華民國110年度

單位：新臺幣元

一般行政
—
行政管理

一般行政
—
行政管理

業務計畫及工作計畫名稱與編號		58071520101 一般行政-行政管理		承辦單位	人事室、秘書室
原預算數	653,530,000元	追加(減)預算數	-11,390,000元	追加(減)後預算數	642,140,000元
<p>一、計畫內容： 因本市道路管線暨資訊中心及本府聯合採購發包中心等業務移撥至本府工務局辦理，爰追減員額及相關經費如列數。</p> <p>二、預期成果： 移撥相關人事費用，俾利工務局提高業務推動效率及品質，未來穩定推展市府重要政策。</p>					

分支計畫及用途別科目	單位	數量	單價	追加預算數	追減預算數	說 明
合計					11,390,000	市款-11,390,000元
01人員維持費					11,268,000	市款-11,268,000元
1000 人事費					11,268,000	市款-11,268,000元
1015 法定編制人員待遇	年	1	4,640,700		4,640,700	職員移撥22人薪津(詳人事費分析表)。
1020 約聘僱人員待遇	年	1	937,740		937,740	約聘人員移撥5人薪津(詳人事費分析表)。
1025 技工及工友待遇	年	1	279,328		279,328	約僱人員移撥2人薪津(詳人事費分析表)。
1035 其他給與	年	1	1,915,080		1,915,080	職工移撥14人工資(詳人事費分析表)。
	人、月、段	28x4x1	630		70,560	員工上下班交通費。

臺北市政府工務局新建工程處

歲出計畫說明提要與各項費用明細表

中華民國110年度

單位：新臺幣元

分支計畫及用途別科目	單位	數量	單價	追加預算數	追減預算數	說 明
一般行政 — 行政管理	1040 加班值班費	人、月、 段	15x4x2	630		75,600 員工上下班交通費。
		年	1	650,000		1,736,624 650,000 本處員工辦理各項業務超時加班費。
		年	1	1,086,624		1,086,624 不休假出勤加班費。
	1050 退休離職儲金					586,672
		年	1	360,444		360,444 提撥退撫基金。
		年	1	73,020		73,020 提撥約聘僱人員勞工退休準備金。
		年	1	153,208		153,208 提撥勞工退休準備金。
	1055 保險					755,296
		年	1	332,008		332,008 職員及職工健保費。
		年	1	55,136		55,136 約聘僱健保費。
		年	1	132,608		132,608 職員公保費。
		年	1	144,016		144,016 職員公保費。
	年	1	91,528		91,528 約聘僱勞保費。	
02一般業務					80,000	市款-80,000元
2000 業務費					80,000	市款-80,000元
2054 一般事務費					80,000	
	人、月	22x4	360		31,680	統籌業務費，按職員每人每月360元編列。
	人、月	14x4	50		2,800	統籌業務費，按技工、工友及駕駛每人每月50元編列。
	人、月	7x4	120		3,360	統籌業務費，按約聘僱人員每人每月120元編列。
	人、年	1	42,000		42,000	員工健康檢查費（內勤2年1編、外勤1年1編）。

臺北市政府工務局新建工程處

歲出計畫說明提要與各項費用明細表

中華民國110年度

單位：新臺幣元

分支計畫及用途別科目	單位	數量	單價	追加預算數	追減預算數	說明
一般行政—行政管理 06人事業務 2000 業務費 2054 一般事務費	年	1	160		160	配合預算編列至千元，增列進位數160元。
					42,000	市款-42,000元
					42,000	市款-42,000元
					42,000	
	人、年	21×1	2,000		42,000	文康活動費。

臺北市政府工務局新建工程處

歲出計畫說明提要與各項費用明細表

中華民國110年度

單位：新臺幣元

工務行政—工程管理

工務行政—工程管理

業務計畫及工作計畫名稱與編號		58071520201 工務行政-工程管理		承辦單位	挖掘管理科	
原預算數	156,964,000元	追加(減)預算數	-77,000元	追加(減)後預算數	156,887,000元	
歲出計畫說明	<p>一、計畫內容： 因本市道路管線暨資訊中心業務移撥至本府工務局辦理，爰追減相關經費如列數。</p> <p>二、預期成果： 移撥相關業務費用，俾利工務局提高業務推動效率及品質，未來穩定推展市府重要政策。</p>					
分支計畫及用途別科目	單位	數量	單價	追加預算數	追減預算數	說 明
合計					77,000	市款-77,000元
10道路挖掘管理業務					77,000	市款-77,000元
2000 業務費					77,000	市款-77,000元
2003 教育訓練費					10,000	
	年	1	10,000		10,000	參加民間社團觀摩、研討講習或參訓費用。
2054 一般事務費					67,000	
	人、次	670	100		67,000	赴現場查核等逾時誤餐餐盒費用。

臺北市政府工務局新建工程處

歲出計畫說明提要與各項費用明細表

中華民國110年度

單位：新臺幣元

道路橋梁工程—道路及橋梁工程	業務計畫及工作計畫名稱與編號		58071528501 道路橋梁工程-道路及橋梁工程		承辦單位	規劃設計科
	原預算數	3,006,512,000元	追加(減)預算數	-2,730,000元	追加(減)後預算數	3,003,782,000元
歲出計畫說明	一、計畫內容：內政部補助樟新街63巷道路新築工程，故原編「樟新街63巷道路新築工程」辦理追減預算。					
	二、預期成果：因獲內政部補助款，爰追減已編列年度預算之「樟新街63巷道路新築工程」。					
分支計畫及用途別科目	單位	數量	單價	追加預算數	追減預算數	說 明
合計					2,730,000	市款-2,730,000元
01道路及橋梁工程					2,730,000	市款-2,730,000元
3000 設備及投資					2,730,000	01樟新街63巷道路新築工程 本工程為109-111年度連續工程，總工程費經議會審定為8,196,000元，截至本年度已編列5,929,000元，110年度內政部補助2,730,000元，故追減預算2,730,000元。
3015 公共建設及設施費					2,730,000	
	式	1	2,641,681		2,641,681	本年度所需施工費。
	式	1	88,319		88,319	按施工費提列工程管理費(3.34%)。

道路橋梁工程—道路及橋梁工程

臺北市政府工務局新建工程處

歲出計畫說明提要與各項費用明細表

中華民國110年度

單位：新臺幣元

接受補助建設支出—接受中央各部會補助建設支出

接受補助建設支出—接受中央各部會補助建設支出

業務計畫及工作計畫名稱與編號		58071529202 接受補助建設支出-接受中央各部會補助建設支出		承辦單位	維護工程科、共同管道科、規劃設計科	
原預算數	0元	追加(減)預算數	20,103,000元	追加(減)後預算數	20,103,000元	
<p>歲出計畫說明</p> <p>一、計畫內容：內政部補助提升道路品質計畫辦理「臺北市中正區金山南路1段(忠孝東路至仁愛路)路面更新工程」、「臺北市士林區至善路3段(碧溪橋至342號)路面更新工程」、「臺北市立文山特殊教育學校周邊人行道更新工程」、「臺北市立東湖國中周邊人行道更新工程」及「樟新街63巷道路新築工程」。</p> <p>二、預期成果：1.改善本市人行環境，打造無障礙友善人本空間。 2.提供市民一個舒適、平整的通行空間。 3.維持本市路面平整及道路附屬設施功能正常。 4.提升道路品質，增進民眾行車安全便利，美化市容。</p>						
分支計畫及用途別科目	單位	數量	單價	追加預算數	追減預算數	說 明
合計				20,103,000		市款20,103,000元
02接受中央各部會補助建設支出				20,103,000		市款20,103,000元
3000 設備及投資				3,068,000		01臺北市中正區金山南路1段(忠孝東路至仁愛路)路面更新工程 依110年度中央及地方政府預算籌編原則第6點第4款規定辦理。
3015 公共建設及設施費				3,068,000		
	式	1	2,964,251	2,964,251		本年度所需施工費。
	式	1	103,749	103,749		按施工費提列工程管理費(3.50%)。
				7,770,000		02臺北市士林區至善路3段(碧溪橋至342號)路面更新工程 依110年度中央及地方政府預算籌編原則第6點第4款規定辦理。
3000 設備及投資				7,770,000		

臺北市政府工務局新建工程處

歲出計畫說明提要與各項費用明細表

中華民國110年度

單位：新臺幣元

分支計畫及用途別科目	單位	數量	單價	追加預算數	追減預算數	說 明
接受補助建設支出—接受中央各部會補助建設支出 3015 公共建設及設施 費	式	1	7,519,417	7,519,417		本年度所需施工費。
	式	1	250,583	250,583		按施工費提列工程管理費(3.33%)。
3000 設備及投資				2,331,000		03臺北市立文山特殊教育學校周邊人行道更新工程依110年度中央及地方政府預算籌編原則第6點第4款規定辦理。
3015 公共建設及設施 費	式	1	2,252,174	2,252,174		本年度所需施工費。
	式	1	78,826	78,826		按施工費提列工程管理費(3.50%)。
3000 設備及投資				4,204,000		04臺北市立東湖國中周邊人行道更新工程依110年度中央及地方政府預算籌編原則第6點第4款規定辦理。
3015 公共建設及設施 費	式	1	4,061,836	4,061,836		本年度所需施工費。
	式	1	142,164	142,164		按施工費提列工程管理費(3.50%)。
3000 設備及投資				2,730,000		05樟新街63巷道路新築工程 本工程為109-111年度連續工程，總工程費經議會審定為8,196,000元，截至本年度已編列5,929,000元，110年度內政部補助2,730,000元。 依110年度中央及地方政府預算籌編原則第6點第4款規定辦理。
3000 設備及投資				2,730,000		

臺北市政府工務局新建工程處

歲出計畫說明提要與各項費用明細表

中華民國110年度

單位：新臺幣元

	分支計畫及用途別科目	單位	數量	單價	追加預算數	追減預算數	說 明
接受補助建設支出—接受中央各部會補助建設支出	3015 公共建設及設施費				2,730,000		
		式	1	2,641,681	2,641,681		本年度所需施工費。
		式	1	88,319	88,319		按施工費提列工程管理費(3.34%)。

接受補助建設支出—接受中央各部會補助建設支出

臺北市政府工務局新建工程處
追加(減)預算人事費分析表

中華民國110年度

0358010100-交通支出-一般行政-行政管理

單位：新臺幣元

類別	預算員額	全年度人事費											備註	
		民意代表待遇	政務人員待遇	法定編制人員待遇	約聘僱人員待遇	技工及工友待遇	獎金	其他給與	加班值班費	退休退職給付	退休離職儲金	保險		合計
合計	-43	-	-	-4,640,700	-1,217,068	-1,915,080	-	-416,560	-1,736,624	-	-586,672	-755,296	-11,268,000	
正式員額	-22	-	-	-	-	-	-	-	-	-	-	-	-	
職員	-22	-	-	-4,640,700	-	-	-	-182,400	-666,037	-	-360,444	-377,872	-6,227,453	
約聘僱人員	-7	-	-	-4,640,700	-	-	-	-182,400	-666,037	-	-360,444	-377,872	-6,227,453	
技工	-13	-	-	-	-1,217,068	-	-	-24,000	-167,700	-	-73,020	-146,664	-1,628,452	
工友	-1	-	-	-	-	-1,787,500	-	-48,000	-233,750	-	-143,000	-215,384	-2,427,634	
其他人事費	-	-	-	-	-	-127,580	-	-16,000	-19,137	-	-10,208	-15,376	-188,301	
		-	-	-	-	-	-	-146,160	-650,000	-	-	-	-796,160	

本 頁 空 白

臺北市政府工務局新建工程處
歲出一級用途別科目分析表

中華民國110年度

單位：新臺幣千元

名稱及編號	合計	經常支出						資本支出					
		人事費	業務費	獎補助費	債務費	預備金	小計	人事費	業務費	設備及投資	獎補助費	預備金	小計
合計	20,103 -14,197	-11,268	-199				-11,467			20,103 -2,730			20,103 -2,730
58071520000 交通支出	20,103 -14,197	-11,268	-199				-11,467			20,103 -2,730			20,103 -2,730
58071520100 一般行政	-11,390	-11,268	-122				-11,390						
58071520101 行政管理	-11,390	-11,268	-122				-11,390						
58071520200 工務行政	-77		-77				-77						
58071520201 工程管理	-77		-77				-77						
58071528500 道路橋梁工程	-2,730									-2,730			-2,730
58071528501 道路及橋梁工程	-2,730									-2,730			-2,730
58071529200 接受補助建設支出	20,103									20,103			20,103
58071529202 接受中央各部會 補助建設支出	20,103									20,103			20,103

臺北市政府工務局新建工程處
追加(減)預算資本支出分析表

中華民國110年度

單位：新臺幣千元

名稱及編號	合計	設備及投資								其他資本支出	
		土地	房屋建築及設備	公共建設及設施	機械設備	運輸設備	資訊軟體設備	雜項設備	權利		投資
合計	20,103	-	-	20,103	-	-	-	-	-	-	-
	-2,730	-	-	-2,730	-	-	-	-	-	-	-
58071528500	-	-	-	-	-	-	-	-	-	-	-
道路橋梁工程	-2,730	-	-	-2,730	-	-	-	-	-	-	-
58071528501	-	-	-	-	-	-	-	-	-	-	-
道路及橋梁工程	-2,730	-	-	-2,730	-	-	-	-	-	-	-
58071529200	20,103	-	-	20,103	-	-	-	-	-	-	-
接受補助建設支出	-	-	-	-	-	-	-	-	-	-	-
58071529202	20,103	-	-	20,103	-	-	-	-	-	-	-
接受中央各部會補助建設支出	-	-	-	-	-	-	-	-	-	-	-

臺北市政府工務局新建工程處
追加(減)預算人事費彙計表

中華民國110年度

單位：新臺幣元

類別	預算員額	全年度人事費											備註	
		民意代表待遇	政務人員待遇	法定編制人員待遇	約聘僱人員待遇	技工及工友待遇	獎金	其他給與	加班值班費	退休退職給付	退休離職儲金	保險		合計
合計	-43	-	-	-4,640,700	-1,217,068	-1,915,080	-	-416,560	-1,736,624	-	-586,672	-755,296	-11,268,000	
正式員額	-22	-	-	-4,640,700	-	-	-	-182,400	-666,037	-	-360,444	-377,872	-6,227,453	
職員	-22	-	-	-4,640,700	-	-	-	-182,400	-666,037	-	-360,444	-377,872	-6,227,453	
約聘僱人員	-7	-	-	-	-1,217,068	-	-	-24,000	-167,700	-	-73,020	-146,664	-1,628,452	
技工	-13	-	-	-	-	-1,787,500	-	-48,000	-233,750	-	-143,000	-215,384	-2,427,634	
工友	-1	-	-	-	-	-127,580	-	-16,000	-19,137	-	-10,208	-15,376	-188,301	
其他人事費	-	-	-	-	-	-	-	-146,160	-650,000	-	-	-	-796,160	

臺北市政府工務局新建工程處

追加(減)預算約聘僱人員費用分析表

中華民國110年度

單位：新臺幣元

科 目				約聘人員 (人*月)	約僱人員 (人*月)	全年度預算數	說 明
款	項	目	節				
						-	包括約聘僱人員待遇0元。年終 工作獎金0元。保險費0元。離職 儲金0元。休假補助0元不休假加 班費0元。
07				合 計		-1,628,452	
				00070000000 臺北市政府工務局主管		-1,628,452	
	003			00071520000 臺北市政府工務局新建工程處		-1,628,452	
		01		58071520100 一般行政		-1,628,452	
			01	58071520101 行政管理		-1,628,452	
				-	-	-	376薪點3人。
				-3x4	-	-758,155	
				-	-	-	376薪點2人。
				-2x4	-	-505,629	
				-	-	-	280薪點2人。
				-	-2x4	-364,668	

本 頁 空 白

臺北市政府工務
歲出按職能及經

中華民國110

職能別分類	經濟性分類	經常支出							資本支出			
		受僱人員報酬	購買商品及勞務支出	債務利息	土地租金支出	經常移轉			經常支出合計	投資及增資		
						對企業	對非營利及民間機構	對政府		對國外	對營業基金	對非營業特種基金
總計		-11,268	-199						-11,467			
01 一般公共事務												
02 防衛												
03 公共秩序與安全												
04 教育												
05 保健												
06 社會安全與福利												
07 住宅及社區服務												
08 娛樂、文化與宗教												
09 燃料與能源												
10 農、林、漁、牧業												
11 礦業、製造業及營造業												
12 運輸及通信		-11,268	-199						-11,467			
13 其他經濟服務												
14 環境保護												
15 其他支出												

局新建工程處

濟性綜合分類表

年度

單位：新臺幣千元

資本支出													總計	
資本移轉				土地購入	無形資產購入	固定資本形成						資本支出合計		
對企業	對非營利及民間機構	對政府	對國外			住宅	非住宅房屋	營建工程	運輸工具	資訊軟體	其他設備及機器			土地改良
								17,373					17,373	5,906
													17,373	5,906