

中華民國107年度 4-0501620

議會
審定

(自107年1月1日起至107年12月31日止)

臺北市政府教育局主管

臺北市地方教育發展基金－臺北市士林區雨農國民小學

附屬單位預算之分預算

(特別收入基金)

臺北市地方教育發展基金－臺北市士林區雨農國民小學

目 次

中華民國107年度

一、財務摘要	第 1 頁
二、業務計畫及預算概要	第 3 -10 頁
三、主要表	
(一) 基金來源、用途及餘絀預計表	第 11 -12 頁
(二) 現金流量預計表	第 13 頁
四、附屬表	
(一) 基金來源－服務收入明細表	第 15 頁
(二) 基金來源－財產處分收入明細表	第 16 頁
(三) 基金來源－利息收入明細表	第 17 頁
(四) 基金來源－其他財產收入明細表	第 18 頁
(五) 基金來源－市庫撥款收入明細表	第 19 頁
(六) 基金來源－學雜費收入明細表	第 20 頁
(七) 基金來源－雜項收入明細表	第 21 頁
(八) 基金用途－國民教育計畫明細表	第 22 -33 頁
(九) 基金用途－學前教育計畫明細表	第 34 -39 頁
(十) 基金用途－一般行政管理計畫明細表	第 40 -43 頁
(十一) 基金用途－建築及設備計畫明細表	第 44 -48 頁
五、參考表	
(一) 預計平衡表	第 49 -50 頁
(二) 各項費用彙計表	第 51 -55 頁
(三) 員工人數彙計表	第 56 頁
(四) 用人費用彙計表	第 58 -61 頁
(五) 單位(或計畫)成本分析表	第 62 頁

臺北市地方教育發展基金－臺北市士林區雨農國民小學

目 次

中華民國107年度

(六) 5年來主要業務計畫分析表	第 63 頁
(七) 固定項目明細表	第 64 頁

臺北市地方教育發展基金－臺北市士林區雨農國民小學

40501620-1

財務摘要

中華民國107年度

單位：新臺幣元

項 目	本 年 度	上 年 度	比較增減(-)	%
經營成績：				
基金來源	111,790,882	121,780,646	-9,989,764	-8.20
基金用途	117,570,508	127,585,587	-10,015,079	-7.85
賸餘(短絀－)	-5,779,626	-5,804,941	25,315	--
餘絀情形：				
基金餘額	4,213,666	9,993,292	-5,779,626	-57.84
現金流量(註)：				
現金及約當現金之淨增(減－)	-5,779,626	-5,804,941	25,315	--

附註：現金流量係採現金及約當現金基礎，包括現金及自投資日起3個月內到期或清償之債權證券。

本 頁 空 白

業務計畫及預算概要

臺北市地方教育發展基金－臺北市士林區雨農國民小學

業務計畫及預算概要

中華民國 107 年度

壹、基金概況

一、設立宗旨及願景：

(一) 本校遵照憲法第 158 及 160 條規定，教育文化應發展民族精神、自治精神，國民道德與健全體格、科學及生活智能，以培養學童七大學習領域及十大基本能力。

(二) 本校自 91 年度起依教育經費編列與管理法第 13 條規定設置「臺北市地方教育發展基金」，以促進教育健全發展，提昇教育經費運用績效。

二、組織概況（另附組織系統圖）：

本校設置校長 1 人，綜理全校校務，下設教務處、學生事務處、總務處、輔導室、會計室、人事室及幼兒園等單位。

內部分層業務如下：

教務處：秉承校長之命，辦理全校教務事項。

教學組：掌理課程編排、課業考查、學藝競賽、教學研究、教師進修、差假教師調代課及缺補課之查核等事項。

註冊組：掌理註冊、編班、轉學、學籍保管、各項獎助學金補助及成績考查等有關學籍事項。

資訊組：掌理電腦設備及區域網路之管理、保管等事項。

學生事務處：秉承校長之命，辦理全校學生事務事項。

訓育組：掌理訓育計畫之擬定及辦理各類訓育等活動。

體育組：掌理學生體育活動、體格鍛鍊等事項。

生教組：掌理學生日常生活常規，辦理交通導護各項事項。

總務處：秉承校長之命，辦理全校總務事項。

事務組：掌理校舍、校具、財產、物品採購保管、工程發包、監工及驗收。

出納組：掌理現金、零用金、票據、契約之保管等收支事項，辦理員工薪津發放及各項扣繳單據證明等。

輔導室：秉承校長之命，辦理全校學生學習輔導、生活輔導、生涯輔導等事項。

特教組：擬訂特殊教育計畫章則、親師輔導諮詢、特教班甄選鑑別、實施各項診斷測驗、特教兒童追蹤輔導等事項。

會計室：秉承上級主計機關之監督與指導，並受校長之指揮，依法辦理歲計、會計、統計等事項。

人事室：秉承上級人事機關之監督與指導，並受校長之指揮，依法辦理人事管理查核等事項。

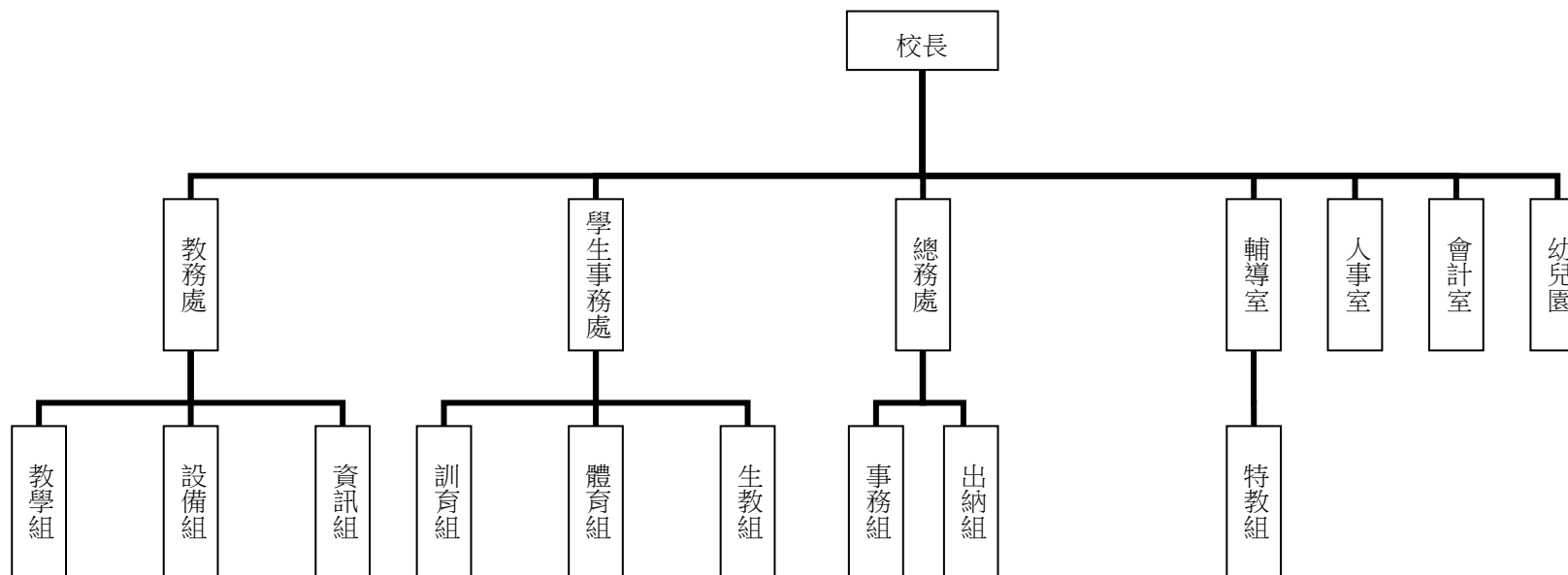
臺北市地方教育發展基金－臺北市士林區雨農國民小學

業務計畫及預算概要

中華民國 107 年度

幼兒園：秉承校長之命，綜理園務、規劃幼兒教學、保育、環境與各項措施。

三、組織系統圖：



四、基金歸類及屬性：本校地方教育發展基金依據教育經費編列與管理法第 13 條規定設置，本基金為預算法第 4 條第 1 項第 2 款第 5 目所定之特別收入基金，以本府教育局為管理機關。

貳、業務範圍及經營趨勢

一、業務範圍：

臺北市地方教育發展基金－臺北市士林區雨農國民小學

業務計畫及預算概要

中華民國 107 年度

(一) 依據教育基本法培養學生健全人格，民主素養，法治觀念，人文涵養，強健體魄及思考判斷與創造能力。

(二) 依據特殊教育法、特殊教育法施行細則及相關規定，設立身心障礙資源班，因材施教，以達適才適性發展之教育目標。

二、最近 5 年經營趨勢：

基金來源、用途及餘絀

單位：新臺幣元

來源 用途 餘絀	年度	103 年度決算 金 額	104 年度決算 金 額	105 年度決算 金 額	106 年度預算 金 額	本年度預算 金 額
來源部分		137,881,983	121,832,003	137,402,816	121,780,646	111,790,882
用途部分		135,027,009	131,410,078	138,970,334	127,585,587	117,570,508
餘絀部分		2,854,974	-9,578,075	-1,567,518	-5,804,941	-5,779,626

參、業務計畫

一、業務計畫及目標：

本年度業務計畫重點與預算配合情形及預期績效，詳列如下：

(一) 國民教育計畫：本年度預算編列 89,015,363 元，預定招收 23 班，學生人數 590 人，新購運動器材、教具及圖書等各科教學設備，革新教學方法，充實各科教材，提高教學效能；並辦理暑期泳訓班、教師甄選及指定活動等項目，藉由辦理各項活動，以鍛鍊學童強健的身體，增進學童各項生活智能。

(二) 學前教育計畫：本年度預算編列 12,244,117 元，預定招收 5 班，幼兒人數 128 人，新購教學設備，革新教學方法，提高教學效能；並辦理幼兒園各項活動，以鍛鍊幼兒強健的身體，增進幼兒各項生活智能。

(三) 一般行政管理計畫：本年度預算編列 14,250,178 元，係配合校務推動行政處室支援工作，進而增進校務運作。

(四) 建築及設備計畫：本年度預算編列 2,060,850 元，係購置各項教學設備及行政設備並辦理自強樓遮陽設施改善工程，改善教學環境，增進教學效能，

臺北市地方教育發展基金－臺北市士林區雨農國民小學

業務計畫及預算概要

中華民國 107 年度

並提高行政效率。

二、執行政府重要政策：

- (一) 開啟多元智慧：尊重每個學生獨特的個性，以多元智慧的觀點協助他找到生命的亮點，肯定天生我才必有用，能知於學，樂於學。
- (二) 培養生活能力：因應新世紀知識社會的到來，培養學生帶得走的能力，諸如人際溝通能力、資訊能力、終身學習能力、生涯規畫能力、問題解決能力等。
- (三) 蘊育人文情懷：在溫馨開放的校園文化中，孕育人文情懷，學會尊重、包容；建構生命的價值、完成人性的開展。
- (四) 建置溫馨民主的校園文化：
 - 1.以參與式管理、落實行政、教師會、家長會三者的良性互動。
 - 2.以學生第一，教學優先的觀念提昇行政服務效率。
 - 3.放下威權心態，開啟校園民主之風氣。
- (五) 推動適性教學：
 - 1.運用小班優勢，採多元化、活潑化的教學及評量。
 - 2.運用校內外資源，加強多元學習能力。
 - 3.關懷相對弱勢學生之教學及輔導。
 - 4.發展資訊教育，充實學生電腦運用之知能，並提昇教師運用電腦教學之能力。
- (六) 辦理發展性的訓輔活動：
 - 1.辦理各項活動、競賽及展演。
 - 2.推動校內外學習服務。
 - 3.發展績優社團及校隊，如桌球隊、游泳隊及合唱團等。
 - 4.加強新興領域教育的辦理，並融入各科教學以收成效。

肆、預算概要

一、基金來源及用途之預計：

- (一) 本年度基金來源：服務收入 10,000 元，財產處分收入 19,000 元，利息收入 800 元，其他財產收入 18,000 元，市庫撥款收入 108,031,802 元，學雜費收

臺北市地方教育發展基金－臺北市士林區雨農國民小學

業務計畫及預算概要

中華民國 107 年度

入 2,507,280 元，雜項收入 1,204,000 元，基金來源合計 111,790,882 元。

(二) 本年度基金用途：國民教育計畫 89,015,363 元，學前教育計畫 12,244,117 元，一般行政管理計畫 14,250,178 元，建築及設備計畫 2,060,850 元，基金用途合計 117,570,508 元。

二、基金餘絀之預計：本年度短絀 5,779,626 元。

三、現金流量之預計：本年度業務活動淨現金流出 5,779,626 元。

四、補辦預算事項：詳補辦預算明細表。

購置固定資產 431,000 元。

105年度教育部補助強化校園安全防護工作計畫366,350元，學校自籌款由教育局學校設施改善準備補助64,650元，共計431,000元。

伍、其他重要說明

一、本年度預算與上年度預算各項目增減之原因：

(一) 員工人數增減原因之分析：本年度校長 1 人，教師 52 人，行政人員 7 人，校警 2 人，技工 1 人，工友 2 人，教保員 1 人，廚工 2 人，總計 68 人，較上年度減列教師 7 人。

(二) 基金來源、用途及餘絀各科目增減原因之分析：

1. 服務收入本年度預算數 10,000 元，較上年度預算數 10,000 元，無增減。

2. 財產處分收入本年度預算數 19,000 元，較上年度預算數 43,807 元，依業務需要核實減列 24,807 元。

3. 利息收入本年度預算數 800 元，較上年度預算數 1,500 元，依業務需要核實減列 700 元。

4. 其他財產收入本年度預算數 18,000 元，較上年度預算數 30,800 元，依業務需要核實減列 12,800 元。

5. 市庫撥款收入本年度預算數 108,031,802 元，較上年度預算數 119,666,099 元，依業務需要核實減列 11,634,297 元。

6. 學雜費收入本年度預算數 2,507,280 元，較上年度預算數 1,134,180 元，依業務需要核實增列 1,373,100 元。

7. 雜項收入本年度預算數 1,204,000 元，較上年度預算數 894,260 元，依業務需要核實增列 309,740 元。

8. 用人費用本年度預算數 109,908,209 元，較上年度預算數 114,806,370 元，依業務需要核實減列 4,898,161 元。

9. 服務費用本年度預算數 3,135,717 元，較上年度預算數 3,137,145 元，依業務需要核實減列 1,428 元。

10. 材料及用品費本年度預算數 1,610,280 元，較上年度預算數 1,484,480 元，依業務需要核實增列 125,800 元。

臺北市地方教育發展基金－臺北市士林區雨農國民小學

業務計畫及預算概要

中華民國 107 年度

11.租金、償債與利息本年度預算數 14,800 元，較上年度預算數 4,800 元，依業務需要核實增列 10,000 元。

12.購建固定資產、無形資產及非理財目的之長期投資本年度預算數 2,060,850 元，較上年度預算數 7,434,799 元，依業務需要核實減列 5,373,949 元。

13.會費、捐助、補助、分攤、照護、救濟與交流活動費本年度預算數 537,252 元，較上年度預算數 407,193 元，依業務需要核實增列 130,059 元。

14.其他本年度預算數 303,400 元，較上年度預算數 310,800 元，依業務需要核實減列 7,400 元。

二、106 學年度第 2 學期核定普通班 22 班、身心障礙資源班 1 班、普幼班 4 班及特幼班 1 班，共計 28 班，預定招收學生人數 718 人，107 學年度第 1 學期預估普通班 22 班、身心障礙資源班 1 班、普幼班 4 班及特幼班 1 班，共計 28 班，預定招收學生人數 718 人。

三、其他有關說明：無。

臺北市地方教育發展基金－臺北市士林區雨農國民小學

40501620-9

補辦預算明細表

中華民國107年度

單位：新臺幣元

先行辦理 年 度	業務計畫 及用途別	項 目 名 稱	單 位	數 量	單 價	金 額	說 明
105	建築及設備計畫 購置固定資產 購置機械及設備	合計				431,000	105.10.24府教工字第10540945600號 教育部補助強化校園安全防护工作計畫經費173,400元，學校自籌30,600元，所需經費擬由教育局學校設施改善準備，補助校園安全警監系統計畫，內屬設備部分移列固定資產。 教育部補助強化校園安全防护工作計畫經費8,500元，學校自籌1,500元，所需經費擬由教育局學校設施改善準備，補助校園安全警監系統計畫，內屬設備部分移列固定資產。 教育部補助強化校園安全防护工作計畫經費14,450元，學校自籌2,550元，所需經費擬由教育局學校設施改善準備，補助校園安全警監系統計畫，內屬設備部分移列固定資產。
		購置固定資產				431,000	
						431,000	
						231,000	
		紅外線自動變焦網路攝影機	臺	17	12,000	204,000	
	LED螢幕	組	1	10,000	10,000		
		紅外線感測主機	組	1	17,000	17,000	

臺北市地方教育發展基金－臺北市士林區雨農國民小學

補辦預算明細表

中華民國107年度

單位：新臺幣元

先行辦理 年 度	業務計畫 及用途別	項 目 名 稱	單 位	數 量	單 價	金 額	說 明
	購置交通及運輸設備					200,000	
		傳輸及轉換設備	組	4	10,000	40,000	教育部補助強化校園安全防護工作計畫經費34,000元，學校自籌6,000元，所需經費擬由教育局學校設施改善準備，補助校園安全警監系統計畫，內屬設備部分移列固定資產。
		監視系統儲存設備	組	1	60,000	60,000	教育部補助強化校園安全防護工作計畫經費51,000元，學校自籌9,000元，所需經費擬由教育局學校設施改善準備，補助校園安全警監系統計畫，內屬設備部分移列固定資產。
		監視系統主機	組	1	100,000	100,000	教育部補助強化校園安全防護工作計畫經費85,000元，學校自籌15,000元，所需經費擬由教育局學校設施改善準備，補助校園安全警監系統計畫，內屬設備部分移列固定資產。

備註：各管理機關(構)依預算法第88條規定補辦預算，應確係不及編入年度預算，且因經營環境發生重大變遷或正常業務(含執行中央補助款項目)之確實需要，並經主管機關核轉本府核准先行辦理者；不具急迫性之事項，仍應儘可能納入預算辦理。

主 要 表

臺北市地方教育發展基金－臺北市士林區雨農國民小學

40501620-11

基金來源、用途及餘絀預計表

中華民國107年度

單位：新臺幣元

前年度決算數	科 目		本年度預算數	上年度預算數	比較增減（－）
	編 號	名 稱			
137,402,816	4	基金來源	111,790,882	121,780,646	-9,989,764
4,500	43	勞務收入	10,000	10,000	
4,500	431	服務收入	10,000	10,000	
52,732	45	財產收入	37,800	76,107	-38,307
18,636	451	財產處分收入	19,000	43,807	-24,807
796	454	利息收入	800	1,500	-700
33,300	45Y	其他財產收入	18,000	30,800	-12,800
134,391,160	46	政府撥入收入	108,031,802	119,666,099	-11,634,297
131,529,063	462	市庫撥款收入	108,031,802	119,666,099	-11,634,297
2,862,097	46Y	政府其他撥入收入			
1,645,085	4S	教學收入	2,507,280	1,134,180	1,373,100
1,645,085	4S1	學雜費收入	2,507,280	1,134,180	1,373,100
1,309,339	4Y	其他收入	1,204,000	894,260	309,740
1,309,339	4YY	雜項收入	1,204,000	894,260	309,740
138,970,334	5	基金用途	117,570,508	127,585,587	-10,015,079
99,128,238	53	國民教育計畫	89,015,363	94,354,555	-5,339,192
9,087,221	54	學前教育計畫	12,244,117	11,614,801	629,316

臺北市地方教育發展基金－臺北市士林區雨農國民小學

基金來源、用途及餘絀預計表

中華民國107年度

單位：新臺幣元

前年度決算數	科 目		本年度預算數	上年度預算數	比較增減（－）
	編 號	名 稱			
13,567,099	5L	一般行政管理計畫	14,250,178	14,181,432	68,746
17,187,776	5M	建築及設備計畫	2,060,850	7,434,799	-5,373,949
-1,567,518	6	本期賸餘(短絀-)	-5,779,626	-5,804,941	25,315
17,365,751	71	期初基金餘額	9,993,292	8,071,155	1,922,137
15,798,233	73	期末基金餘額	4,213,666	2,266,214	1,947,452

臺北市地方教育發展基金－臺北市士林區雨農國民小學

40501620-13

現金流量預計表

中華民國107年度

單位：新臺幣元

項 目		本年度預算數	說 明
編 號	名 稱		
81	業務活動之現金流量		
811	本期賸餘(短絀－)	-5,779,626	
813	業務活動之淨現金流入(流出－)	-5,779,626	
82	其他活動之現金流量		
82Z	其他活動之淨現金流入(流出－)		
83	現金及約當現金之淨增(淨減－)	-5,779,626	
84	期初現金及約當現金	10,677,693	
85	期末現金及約當現金	4,898,067	

註：本表係採現金及約當現金基礎，包括現金及自投資日起3個月內到期或清償之債權證券。

本 頁 空 白

附 屬 表

臺北市地方教育發展基金－臺北市士林區雨農國民小學

40501620-15

基金來源－服務收入明細表

中華民國107年度

單位：新臺幣元

前年度決算數	上年度預算數	科 目		本 年 度 預 算 數				說 明
		編 號	名 稱	單 位	數 量	單 價	金 額	
4,500	10,000		合計				10,000	
4,500	10,000	431	服務收入				10,000	較上年度預算數10,000元，無增減。 教師甄選報名費收入(收支對列)。
				人	20	500	10,000	

臺北市地方教育發展基金－臺北市士林區雨農國民小學

基金來源－財產處分收入明細表

中華民國107年度

單位：新臺幣元

前年度決算數	上年度預算數	科 目		本 年 度 預 算 數				說 明
		編 號	名 稱	單 位	數 量	單 價	金 額	
18,636	43,807		合計				19,000	
18,636	43,807	451	財產處分收入	年	1	19,000	19,000	較上年度預算數43,807元，減少24,807元。 報廢財產殘值變賣收入。

臺北市地方教育發展基金－臺北市士林區雨農國民小學

40501620-17

基金來源－利息收入明細表

中華民國107年度

單位：新臺幣元

前年度決算數	上年度預算數	科 目		本 年 度 預 算 數				說 明
		編 號	名 稱	單 位	數 量	單 價	金 額	
796	1,500		合計				800	
796	1,500	454	利息收入	年	1	800	800	較上年度預算數1,500元，減少700元。 薪津專戶利息。

臺北市地方教育發展基金－臺北市士林區雨農國民小學

基金來源－其他財產收入明細表

中華民國107年度

單位：新臺幣元

前年度決算數	上年度預算數	科 目		本 年 度 預 算 數				說 明
		編 號	名 稱	單 位	數 量	單 價	金 額	
33,300	30,800		合計				18,000	
33,300	30,800	45Y	其他財產收入				18,000	較上年度預算數30,800元，減少12,800元。
				年	1	10,000	10,000	場地開放收入(收支對列)。
				年	1	8,000	8,000	教職員工停車收入。

臺北市地方教育發展基金－臺北市士林區雨農國民小學

40501620-19

基金來源－市庫撥款收入明細表

中華民國107年度

單位：新臺幣元

前年度決算數	上年度預算數	科 目		本 年 度 預 算 數				說 明
		編 號	名 稱	單 位	數 量	單 價	金 額	
131,529,063	119,666,099		合計				108,031,802	
131,529,063	119,666,099	462	市庫撥款收入	年	1	108,031,802	108,031,802	較上年度預算數119,666,099元，減少11,634,297元。市府補助款。

臺北市地方教育發展基金－臺北市士林區雨農國民小學

基金來源－學雜費收入明細表

中華民國107年度

單位：新臺幣元

前年度決算數	上年度預算數	科 目		本 年 度 預 算 數				說 明
		編 號	名 稱	單 位	數 量	單 價	金 額	
1,645,085	1,134,180		合計				2,507,280	
1,645,085	1,134,180	4S1	學雜費收入				2,507,280	較上年度預算數1,134,180元，增加1,373,100元。
				人、學期	118x2	2,955	697,380	幼兒園全日班雜費收入預估學生118人。
				人、學期	10x2	2,745	54,900	幼兒園半日班雜費收入預估學生10人。
				人、學期	10x2	5,150	103,000	幼兒園半日班學費收入預估學生10人。
				人、學期	118x2	7,000	1,652,000	幼兒園全日班學費收入預估學生118人。

臺北市地方教育發展基金－臺北市士林區雨農國民小學

40501620-21

基金來源－雜項收入明細表

中華民國107年度

單位：新臺幣元

前年度決算數	上年度預算數	科 目		本 年 度 預 算 數				說 明
		編 號	名 稱	單 位	數 量	單 價	金 額	
1,309,339	894,260		合計				1,204,000	
1,309,339	894,260	4YY	雜項收入				1,204,000	較上年度預算數894,260元，增加309,740元。
				年	1	4,000	4,000	工程圖說費收入。
				年	1	1,200,000	1,200,000	簡訊費、數位學生證補卡費及罰款等收入。

臺北市地方教育發展基金－臺北市士林區雨農國民小學

基金用途－國民教育計畫明細表

中華民國107年度

單位：新臺幣元

前年度決算數	上年度預算數	科 目		本年度預算數				說 明
		編 號	名 稱	單位	數量	單價	金額	
99,128,238	94,354,555		合 計				89,015,363	
92,839,158	90,262,986	1	用人費用				84,773,878	
42,821,706	39,756,000	11	正式員額薪資				36,600,000	較上年度預算數39,756,000元，減少3,156,000元。
42,821,706	39,756,000	113	職員薪金	年	1	35,220,000	35,220,000	教師40人薪金(詳用人費用彙計表)(含教育部補助導師費264,000元)。
				年	1	1,380,000	1,380,000	教師(特教班)2人薪金(詳用人費用彙計表)(含教育部補助導師費12,000元)。
277,859	400,400	12	聘僱及兼職人員薪資				388,960	較上年度預算數400,400元，減少11,440元。
277,859	400,400	124	兼職人員酬金	節	1,320	260	343,200	教師代課鐘點費，本校編制教師總人數52人，按9分之1計，編列6人，每人220節，總節數6人x220節=1,320節。
				年	1	4,160	4,160	補助調整授課鐘點費之外聘教師勞、健保及勞退費用(由教育局移列之教育部補助款)。
				人、節、週	2x2x40	260	41,600	補助調整授課特教教師鐘點費

臺北市地方教育發展基金－臺北市士林區雨農國民小學

40501620-23

基金用途－國民教育計畫明細表

中華民國107年度

單位：新臺幣元

前年度決算數	上年度預算數	科 目		本年度預算數				說 明
		編 號	名 稱	單位	數量	單價	金額	
								(由教育局移列之教育部補助款)。
470,988	525,295	13	超時工作報酬				394,632	較上年度預算數525,295元，減少130,663元。
470,988	525,295	131	加班費	年	1	390,932	390,932	不休假出勤加班費。
				年	1	3,700	3,700	教師甄選加班費(收支對列)。
10,706,825	11,244,500	15	獎金				9,808,000	較上年度預算數11,244,500元，減少1,436,500元。
5,022,527	6,275,000	151	考績獎金	年	1	5,118,000	5,118,000	依考績法規定核發之獎金。
				年	1	115,000	115,000	依考績法規定核發之獎金(特教班)。
5,684,298	4,969,500	152	年終獎金	年	1	4,402,500	4,402,500	依規定於年節加發之獎金。
				年	1	172,500	172,500	依規定於年節加發之獎金(特教班)。
32,226,119	32,102,612	16	退休及卹償金				32,420,928	較上年度預算數32,102,612元，增加318,316元。
32,226,119	32,102,612	161	職員退休及離職金	年	1	3,060,720	3,060,720	提撥退撫基金。

臺北市地方教育發展基金－臺北市士林區雨農國民小學

基金用途－國民教育計畫明細表

中華民國107年度

單位：新臺幣元

前年度決算數	上年度預算數	科 目		本年度預算數				說 明
		編 號	名 稱	單位	數量	單價	金額	
				年	1	112,320	112,320	提撥退撫基金(特教班)。
				年	1	29,247,888	29,247,888	退休人員月退休金，76人 X@31,692元X12月=28,903,104元 ；退休遺族月撫慰金，2人 X@14,366元X12月=344,784元； 合計29,247,888元。
6,335,661	6,234,179	18	福利費				5,161,358	較上年度預算數6,234,179元，減少1,072,821元。
4,127,483	3,540,660	181	分擔員工保險費				3,102,132	
				年	1	2,987,856	2,987,856	分擔公保、勞保、健保費。
				年	1	114,276	114,276	分擔公保、勞保、健保費(特教班)。
131,000	281,500	183	傷病醫藥費				269,000	
				人	22	3,500	77,000	教職員健康檢查費。
				人	12	16,000	192,000	教職員健康檢查費。
377,692	453,600	187	員工通勤交通費				410,760	
				人、月、段	6x12x1	630	45,360	教師兼行政上下班交通費。
				人、月、段	5x12x2	630	75,600	教師兼行政上下班交通費。
				人、月、段	13x10x2	630	163,800	教師上下班交通費。
				人、月、段	16x10x1	630	100,800	教師上下班交通費。
				人、月、段	2x10x2	630	25,200	教師上下班交通費(特教班)。

臺北市地方教育發展基金－臺北市士林區雨農國民小學

40501620-25

基金用途－國民教育計畫明細表

中華民國107年度

單位：新臺幣元

前年度決算數	上年度預算數	科 目		本年度預算數				說 明	
		編 號	名 稱	單位	數量	單價	金額		
1,699,486	1,958,419	18Y	其他福利費	年	1	176,000	1,379,466	176,000	休假旅遊補助費。
				人、年	4x1	6,000		24,000	退休人員三節慰問金。
				年	1	121,720		121,720	結婚補助費（30,430元X2月X2人）。
				年	1	354,250		354,250	喪葬補助費（35,425元X5月X2人）。
				年	1	703,496		703,496	子女教育補助費。
4,582,972	2,442,389	2	服務費用				2,370,545	2,370,545	
910,201	1,124,373	21	水電費				1,102,223	1,102,223	較上年度預算數1,124,373元，減少22,150元。
822,366	1,024,700	212	工作場所電費	年	1	998,050	1,003,050	998,050	班級電費。
				年	1	5,000		5,000	開放學校場地電費(收支對列)。
87,835	99,673	214	工作場所水費	年	1	99,173	99,173	99,173	班級水費。
27,760	47,740	23	旅運費				43,090	43,090	較上年度預算數47,740元，減少4,650元。
27,760	47,740	231	國內旅費	年	1	10,540	43,090	10,540	因公市外出差旅費。
				人、天	7x3	1,550		32,550	校外教學隨隊人員出差旅費。

臺北市地方教育發展基金－臺北市士林區雨農國民小學

基金用途－國民教育計畫明細表

中華民國107年度

單位：新臺幣元

前年度決算數	上年度預算數	科 目		本年度預算數				說 明
		編 號	名 稱	單位	數量	單價	金額	
2,500		24	印刷裝訂與廣告費					
2,500		241	印刷及裝訂費					
793,940	819,000	25	修理保養及保固費				780,200	較上年度預算數819,000元，減少38,800元。
656,375	676,400	252	一般房屋修護費	班、年	27x1	23,800	646,600	
				年	1	4,000	4,000	開放學校場地學校校舍及其他建築物等之修繕費(收支對列)。
137,565	142,600	255	機械及設備修護費	班、年	27x1	4,200	133,600	各項教學設備及其他公用用具等之保養修護費(15%)。
				年	1	19,200	19,200	電腦設備維護費(電腦專案計畫)。
				年	1	1,000	1,000	開放學校場地器材之保養修護費(收支對列)。
2,567,801	119,496	27	一般服務費				100,992	較上年度預算數119,496元，減少18,504元。
10,992	17,496	276	佣金、匯費、經理費及手續費	人、學期	472x2	18	16,992	委託超商代收學雜費手續費。

臺北市地方教育發展基金－臺北市士林區雨農國民小學

40501620-27

基金用途－國民教育計畫明細表

中華民國107年度

單位：新臺幣元

前年度決算數	上年度預算數	科 目		本年度預算數				說 明
		編 號	名 稱	單 位	數 量	單 價	金 額	
2,462,213	102,000	27D	計時與計件人員酬金					
94,596		27F	體育活動費	人、年	40x1	2,000	84,000	文康活動費，本校編列教職員40人，合計40人，每人編列2,000元。
				人、年	2x1	2,000	4,000	文康活動費，本校編列教職員2人，合計2人，每人編列2,000元(特教班)。
280,770	331,780	28	專業服務費				344,040	較上年度預算數331,780元，增加12,260元。
72,950	52,800	285	講課鐘點、稿費、出席審查及查詢費				92,200	
				班、月	1x12	600	7,200	特教班教材編輯費。
				節	3	1,600	4,800	外聘訓練講授鐘點費(特教班級業務費)。
				節	3	1,600	4,800	性別平等教育宣導活動外聘講授鐘點費。
				節	12	260	3,120	行為人性平課程鐘點費。
				年	1	11,480	11,480	校園性別事件調查出席費、撰稿費。
				節	3	1,600	4,800	小田園教育體驗實習計畫外聘講授鐘點費(由教育局移列)。

臺北市地方教育發展基金－臺北市士林區雨農國民小學

基金用途－國民教育計畫明細表

中華民國107年度

單位：新臺幣元

前年度決算數	上年度預算數	科 目		本年度預算數				說 明	
		編 號	名 稱	單位	數量	單價	金額		
27,310	49,680	287	委託檢驗(定)試驗認證費	節	15	1,600	24,000	教師專業成長、行動研究、教師專業學習社群外聘講授鐘點費。	
				節	28	800	22,400	教師專業成長、行動研究、教師專業學習社群內聘講授鐘點費。	
				節	6	800	4,800	國小家長教育成長暨志工培訓內聘講授鐘點費。	
				節	3	1,600	4,800	國小家長教育成長暨志工培訓外聘講授鐘點費。	
180,510	224,200	28Y	其他	年	1	33,040	33,040	建物公共安全檢查簽證及申報費、消防安全檢測費(普通班級業務費)。	
				臺、年	7x1	1,200	8,400	飲水機水質檢驗費。	
				年	1	5,100	5,100	教師甄選試務費用(收支對列)。	
	5,100	289	試務甄選費					5,100	
								205,300	
				人、月	10x9	500	45,000	工作人員午餐指導費。	
				年	1	20,000	20,000	兒童輔導指導費。	
				班、人、月	7x1x9	100	6,300	學童午餐指導費(1-2年級)。	
				班、人、月	7x1x9	400	25,200	學童午餐指導費(5-6年級)。	

臺北市地方教育發展基金－臺北市士林區雨農國民小學

40501620-29

基金用途－國民教育計畫明細表

中華民國107年度

單位：新臺幣元

前年度決算數	上年度預算數	科 目		本年度預算數				說 明
		編 號	名 稱	單位	數量	單價	金額	
				班、人、月	8x1x9	300	21,600	學童午餐指導費(3-4年級)。
				年	1	8,000	8,000	牙醫師檢查費。
				班、年	11x1	7,200	79,200	游泳池水電清潔維護費(4-6年級)。
1,209,314	1,035,020	3	材料及用品費				1,159,020	
586,651	242,670	31	使用材料費				218,530	較上年度預算數242,670元，減少24,140元。
586,651	242,670	315	設備零件				218,530	
				臺	1	8,950	8,950	轉數位錄音筆(由班級設備費移列)(新增)。
				支	1	2,900	2,900	簡報筆(由班級設備費移列)(新增)。
				臺	1	4,950	4,950	A3護貝機(由班級設備費移列)(新增)。
				臺	1	8,400	8,400	引擎鏈鋸機(由班級設備費移列)(新增)。
				個	30	2,480	74,400	壓克力畫框(全開含安裝施作)(由班級設備費移列)(新增)。
				個	1	4,580	4,580	愛傑卡娃娃屋(由班級設備費移列)(新增)。
				套	1	3,850	3,850	桌上遊戲(由班級設備費移列)(新增)。

臺北市地方教育發展基金－臺北市士林區雨農國民小學

基金用途－國民教育計畫明細表

中華民國107年度

單位：新臺幣元

前年度決算數	上年度預算數	科 目		本年度預算數				說 明
		編 號	名 稱	單位	數量	單價	金額	
				臺	1	9,800	9,800	健身車(由特教班級設備費移列)(新增)。
				個	2	1,580	3,160	半圓平衡球有氧階梯踏板(由特教班級設備費移列)(新增)。
				個	1	3,040	3,040	九宮格棒壘球練習器材(由特教班級設備費移列)(新增)。
				班、年	15x1	6,300	94,500	電腦設備維護及管理費(電腦專案計畫)。
622,663	792,350	32	用品消耗				940,490	較上年度預算數792,350元，增加148,140元。
							7,600	
6,250	2,400	321	辦公(事務)用品				2,400	教學用文具等(特教班級業務費)。
				年	1	2,400	2,400	
				年	1	5,200	5,200	小田園教育體驗實習計畫文具、影印費、光碟片、碳粉、大圖輸出等(由教育局移列)。
61,323	40,130	322	報章什誌				47,470	
				年	1	47,470	47,470	圖書、影音教材(由班級設備費移列)。
							15,000	
5,000	5,000	328	醫療用品(非醫療院所使用)				15,000	
				年	1	15,000	15,000	健康中心藥品費。

臺北市地方教育發展基金－臺北市士林區雨農國民小學

40501620-31

基金用途－國民教育計畫明細表

中華民國107年度

單位：新臺幣元

前年度決算數	上年度預算數	科 目		本年度預算數				說 明
		編 號	名 稱	單位	數量	單價	金額	
550,090	744,820	32Y	其他				870,420	
				班、年	22x1	13,820	304,040	普通班級教學材料費。
				人、年	30x1	1,700	51,000	弱勢學生用教科書(由教育局移列)。
				班、年	23x1	1,700	39,100	教學用教科書(由教育局移列)。
				班、年	22x1	5,480	120,560	普通班級業務費(含垃圾袋費用、消毒藥水、衛生清潔用品、衛生紙及教室布置費)。
				班、年	1x1	13,820	13,820	特教班教學材料費。
				年	1	48,000	48,000	電腦耗材(電腦專案計畫)。
				年	1	70,100	70,100	運動會經費，每校基數62,000元(25-60班)，另按班級數每班增加300元計算，62,000元+300元 X 27班 =70,100元。
				人、學期	590x2	100	118,000	學生活動費(國小部)。
				年	1	30,000	30,000	課後社團活動費。
				年	1	600	600	性別平等教育宣導活動場地布置、茶水、各項耗材等。
				年	1	70,000	70,000	小田園教育體驗實習計畫園藝資材與用品、擴充及搭建菜園所需工具與建材及食農教育烹飪器具等(由教育局移列)。

臺北市地方教育發展基金－臺北市士林區雨農國民小學

基金用途－國民教育計畫明細表

中華民國107年度

單位：新臺幣元

前年度決算數	上年度預算數	科 目		本年度預算數				說 明
		編 號	名 稱	單位	數量	單價	金額	
				年	1	3,600	3,600	教師專業成長、行動研究、教師專業學習社群場地布置、茶水、各項耗材等。
				年	1	400	400	國小家長教育成長暨志工培訓場地布置等。
				人次	15	80	1,200	教師甄選逾時誤餐費用(收支對列)。
58,800	4,800	4	租金、償債與利息				14,800	
54,000		44	交通及運輸設備租金				10,000	新增項目
54,000		442	車租				10,000	
				年	1	10,000	10,000	小田園教育體驗實習計畫縣市農事田園交流車租(由教育局移列)。
4,800	4,800	45	什項設備租金				4,800	較上年度預算數4,800元，無增減。
4,800	4,800	451	什項設備租金				4,800	
				月	12	400	4,800	電錶月租費(普通班級業務費)。
204,500	394,560	7	會費、捐助、補助、分攤、照護、救濟與交流活動費				489,720	
		72	捐助、補助與獎助				10,000	新增項目

臺北市地方教育發展基金－臺北市士林區雨農國民小學

40501620-33

基金用途－國民教育計畫明細表

中華民國107年度

單位：新臺幣元

前年度決算數	上年度預算數	科 目		本年度預算數				說 明
		編 號	名 稱	單 位	數 量	單 價	金 額	
		726	獎助學員生給與	人	1	10,000	10,000	教育關懷獎每校推薦1名學生獎助金(由教育局移列)。
204,500	394,560	74	補貼(償)、獎勵、慰問、照護與救濟				479,720	較上年度預算數394,560元，增加85,160元。
204,500	394,560	74Y	其他	人、日	23x200	50	230,000	清寒學生餐費補助。
				人、年	33x1	1,000	33,000	本市市民第3胎就讀國小教育補助費(由教育局移列)。
				人、週、次	645x42x1	8	216,720	補助學校午餐使用有機蔬菜或有機米計畫。
233,494	214,800	9	其他				207,400	
233,494	214,800	91	其他支出				207,400	較上年度預算數214,800元，減少7,400元。
233,494	214,800	91Y	其他	班、年	4x1	5,600	22,400	國小游泳檢測未通過學生暑期游泳訓練班報名費。
				年	1	126,000	126,000	執行學生路隊安全導護費及導護志工保險費(按5人*2學期*20週*5日*2次*63元編列)。
				人、學期	590x2	50	59,000	班級自治費。

臺北市地方教育發展基金－臺北市士林區雨農國民小學

基金用途－學前教育計畫明細表

中華民國107年度

單位：新臺幣元

前年度決算數	上年度預算數	科 目		本年度預算數				說 明
		編 號	名 稱	單位	數量	單價	金額	
9,087,221	11,614,801		合 計				12,244,117	
8,562,489	11,355,312	1	用人費用				11,926,793	
6,154,260	7,561,860	11	正式員額薪資				8,161,860	較上年度預算數7,561,860元，增加600,000元。
5,831,866	6,841,860	113	職員薪金	年	1	6,025,860	7,441,860	
				年	1	1,416,000	6,025,860	教職員8人及教保員1人薪金(詳用人費用彙計表)(含教育部補助教保員381,980元)。
				年	1	1,416,000	1,416,000	教職員(特幼班)2人薪金(詳用人費用彙計表)(新增)。
322,394	720,000	114	工員工資	年	1	720,000	720,000	廚工2人工資(詳用人費用彙計表)。
54,848	105,036	13	超時工作報酬				131,221	較上年度預算數105,036元，增加26,185元。
54,848	105,036	131	加班費	年	1	131,221	131,221	不休假出勤加班費。
1,150,130	2,171,388	15	獎金				2,048,388	較上年度預算數2,171,388元，減少123,000元。
494,775	1,226,155	151	考績獎金	年	1	910,155	1,028,155	依考績法規定核發之獎金。
				年	1	910,155	910,155	

臺北市地方教育發展基金－臺北市士林區雨農國民小學

40501620-35

基金用途－學前教育計畫明細表

中華民國107年度

單位：新臺幣元

前年度決算數	上年度預算數	科目		本年度預算數				說明
		編號	名稱	單位	數量	單價	金額	
655,355	945,233	152	年終獎金	年	1	118,000	118,000	依考績法規定核發之獎金(特幼班)(新增)。
				年	1	843,233	843,233	依規定於年節加發之獎金。
				年	1	177,000	177,000	依規定於年節加發之獎金(特幼班)(新增)。
481,564	619,056	16	退休及卹償金				645,264	較上年度預算數619,056元，增加26,208元。
481,564	597,456	161	職員退休及離職金				623,664	
				年	1	511,344	511,344	提撥退撫基金。
				年	1	112,320	112,320	提撥退撫基金(特幼班)(新增)。
	21,600	162	工員退休及離職金				21,600	
				年	1	21,600	21,600	提撥勞工退休準備金。
721,687	897,972	18	福利費				940,060	較上年度預算數897,972元，增加42,088元。
579,423	702,792	181	分擔員工保險費				707,100	
				年	1	590,916	590,916	分攤公保、勞保、健保費。
				年	1	116,184	116,184	分攤公保、勞保、健保費(特幼班)(新增)。
	4,300	183	傷病醫藥費				5,160	
				人	2	860	1,720	幼兒園廚工健康檢查費。

臺北市地方教育發展基金－臺北市士林區雨農國民小學

基金用途－學前教育計畫明細表

中華民國107年度

單位：新臺幣元

前年度決算數	上年度預算數	科 目		本年度預算數				說 明
		編 號	名 稱	單 位	數 量	單 價	金 額	
				人	4	860	3,440	幼兒園教保人員健康檢查費(每2人編1人)。
110,264	110,880	187	員工通勤交通費				163,800	
				人、月、段	1x12x2	630	15,120	教保員上下班交通費。
				人、月、段	2x12x2	630	30,240	廚工上下班交通費。
				人、月、段	2x12x2	630	30,240	教師兼行政人員上下班交通費。
				人、月、段	2x10x1	630	12,600	教師上下班交通費。
				人、月、段	4x10x2	630	50,400	教師上下班交通費。
				人、月、段	2x10x2	630	25,200	教師上下班交通費(特幼班)(新增)。
32,000	80,000	18Y	其他福利費				64,000	
				年	1	64,000	64,000	休假旅遊補助費。
174,708	65,956	2	服務費用				86,372	
134,350	25,456	27	一般服務費				29,672	較上年度預算數25,456元，增加4,216元。
810	3,456	276	佣金、匯費、經理費及手續費				3,672	
				人、學期	102x2	18	3,672	委託超商代收學雜費手續費。
119,240		27D	計時與計件人員酬金				26,000	
14,300	22,000	27F	體育活動費				26,000	
				人、年	8x1	2,000	16,000	文康活動費，本校編列教職員8

臺北市地方教育發展基金－臺北市士林區雨農國民小學

40501620-37

基金用途－學前教育計畫明細表

中華民國107年度

單位：新臺幣元

前年度決算數	上年度預算數	科目		本年度預算數				說明
		編號	名稱	單位	數量	單價	金額	
				人、年	3x1	2,000	6,000	人，合計8人，每人編列2,000元。
				人、年	2x1	2,000	4,000	文康活動費，本校編列契約進用教保員1人，廚工2人，合計3人，每人編列2,000元(上述人員係幼托整合前得編列文康活動費之人員)。
40,358	40,500	28	專業服務費				56,700	文康活動費，本校編列教職員2人，合計2人，每人編列2,000元(特幼班)(新增)。
		285	講課鐘點、稿費、出席審查及查詢費				7,200	較上年度預算數40,500元，增加16,200元。
40,358	40,500	28Y	其他	班、月	1x12	600	7,200	特幼班教材編輯費(新增)。
				人、月	1x9	500	4,500	教保員午餐指導費。
				班、人、月	4x2x9	500	36,000	普幼班學童午餐指導費。
				班、人、月	1x2x9	500	9,000	特幼班學童午餐指導費(新增)。
254,685	85,900	3	材料及用品費				88,420	
	57,100	31	使用材料費				38,600	較上年度預算數57,100元，減少18,500元。

臺北市地方教育發展基金－臺北市士林區雨農國民小學

基金用途－學前教育計畫明細表

中華民國107年度

單位：新臺幣元

前年度決算數	上年度預算數	科 目		本年度預算數				說 明
		編 號	名 稱	單位	數量	單價	金額	
	57,100	315	設備零件	臺	1	5,000	38,600	數位相機(1600萬以上畫素)(由特幼班級設備費移列)(新增)。 語文區教具(由普幼班級設備費移列)(新增)。 無線滑鼠簡報筆(由普幼班級設備費移列)(新增)。 光筆(由普幼班級設備費移列)(新增)。 感覺統合設備(由特幼班級設備費移列)(新增)。
				批	1	6,600	5,000	
				支	5	1,700	6,600	
				支	5	1,500	8,500	
				批	1	11,000	7,500	
254,685	28,800	32	用品消耗				11,000	較上年度預算數28,800元，增加21,020元。
254,685	28,800	32Y	其他				49,820	
				班、年	4x1	7,200	28,800	普幼班級業務費(含垃圾袋費用、消毒藥水、衛生清潔用品、衛生紙及教室布置費)。
				班、年	1x1	13,820	13,820	特教知動及生活訓練用材料費(新增)。
				班、年	1x1	7,200	7,200	特幼班級業務費(含垃圾袋費用、消毒藥水、衛生清潔用品、衛生紙及教室布置費)(新增)。

臺北市地方教育發展基金－臺北市士林區雨農國民小學

40501620-39

基金用途－學前教育計畫明細表

中華民國107年度

單位：新臺幣元

前年度決算數	上年度預算數	科 目		本年度預算數				說 明
		編 號	名 稱	單位	數量	單價	金額	
79,739	11,633	7	會費、捐助、補助、分攤、 照護、救濟與交流活動費				46,532	
79,739	11,633	74	補貼(償)、獎勵、慰問、 照護與救濟				46,532	較上年度預算數11,633元，增加34,899元。
79,739	11,633	74Y	其他	人、學期	2x2	11,633	46,532	低收入戶家庭幼生月費補助。
15,600	96,000	9	其他				96,000	
15,600	96,000	91	其他支出				96,000	較上年度預算數96,000元，無增減。
15,600	96,000	91Y	其他	年	1	96,000	96,000	幼兒導護費(按4人*2學期*20週*5日*2次*60元)。

臺北市地方教育發展基金－臺北市士林區雨農國民小學

基金用途－一般行政管理計畫明細表

中華民國107年度

單位：新臺幣元

前年度決算數	上年度預算數	科 目		本年度預算數				說 明
		編 號	名 稱	單位	數量	單價	金額	
13,567,099	14,181,432		合 計				14,250,178	
12,779,767	13,188,072	1	用人費用				13,207,538	
8,435,360	8,472,000	11	正式員額薪資				8,472,000	較上年度預算數8,472,000元，無增減。
6,142,963	6,348,000	113	職員薪金	年	1	6,348,000	6,348,000	教職員8人薪金(詳用人費用彙計表)。
1,134,157	1,092,000	114	工員工資	年	1	1,092,000	1,092,000	工員3人工資(詳用人費用彙計表)。
1,158,240	1,032,000	115	警餉	年	1	1,032,000	1,032,000	校警2人薪金(詳用人費用彙計表)。
354,533	435,732	13	超時工作報酬				503,866	較上年度預算數435,732元，增加68,134元。
354,533	435,732	131	加班費	年	1	444,666	444,666	不休假出勤加班費。
				年	1	59,200	59,200	校園安全校內同仁例假日人力支援。
2,139,210	2,471,000	15	獎金				2,471,000	較上年度預算數2,471,000元，無增減。

臺北市地方教育發展基金－臺北市士林區雨農國民小學

40501620-41

基金用途－一般行政管理計畫明細表

中華民國107年度

單位：新臺幣元

前年度決算數	上年度預算數	科 目		本年度預算數				說 明
		編 號	名 稱	單位	數量	單價	金額	
1,021,585	1,412,000	151	考績獎金	年	1	1,412,000	1,412,000	依考績法規定核發之獎金。
1,117,625	1,059,000	152	年終獎金	年	1	1,059,000	1,059,000	依規定於年節加發之獎金。
698,806	649,080	16	退休及卹償金				712,800	較上年度預算數649,080元，增加63,720元。
629,020	594,480	161	職員退休及離職金	年	1	625,440	625,440	提撥退撫基金。
69,786	54,600	162	工員退休及離職金	年	1	87,360	87,360	提撥勞工退休準備金。
1,151,858	1,160,260	18	福利費				1,047,872	較上年度預算數1,160,260元，減少112,388元。
814,841	816,180	181	分擔員工保險費	年	1	783,792	783,792	分擔公保、勞保、健保費。
127,836	136,080	187	員工通勤交通費	人、月、段	2x12x2	630	30,240	工友上下班交通費。
				人、月、段	4x12x2	630	60,480	職員上下班交通費。
				人、月、段	6x12x1	630	45,360	職員上下班交通費。
209,181	208,000	18Y	其他福利費	年	1	128,000	128,000	休假旅遊補助費。
439,617	628,800	2	服務費用				678,800	

臺北市地方教育發展基金－臺北市士林區雨農國民小學

基金用途－一般行政管理計畫明細表

中華民國107年度

單位：新臺幣元

前年度決算數	上年度預算數	科 目		本年度預算數				說 明
		編 號	名 稱	單位	數量	單價	金額	
99,792	186,000	27	一般服務費				186,000	較上年度預算數186,000元，無增減。
79,992	160,000	279	外包費	人、年	4x1	40,000	160,000	消化超額職工(技工、工友)業務外包費。
19,800	26,000	27F	體育活動費	人、年	13x1	2,000	26,000	文康活動費，本校編列教職員8人，工員3人，校警2人，合計13人，每人編列2,000元。
267,825	370,800	28	專業服務費				420,800	較上年度預算數370,800元，增加50,000元。
267,825	370,800	28Y	其他	年	1	420,800	420,800	校園安全機械定點、機動巡邏等保全費用。
72,000	72,000	29	公共關係費				72,000	較上年度預算數72,000元，無增減。
72,000	72,000	291	公共關係費	月	12	6,000	72,000	校長特別費。
346,715	363,560	3	材料及用品費				362,840	
346,715	363,560	32	用品消耗				362,840	較上年度預算數363,560元，減少720元。

臺北市地方教育發展基金－臺北市士林區雨農國民小學

40501620-43

基金用途－一般行政管理計畫明細表

中華民國107年度

單位：新臺幣元

前年度決算數	上年度預算數	科 目		本年度預算數				說 明
		編 號	名 稱	單位	數量	單價	金額	
335,895	357,560	321	辦公(事務)用品	年	1	347,840	347,840	統籌業務費計算如下：普通班22班、附設幼兒園5班，1290元X15班X12月=232,200元，810元X12班X12月=116,640元，以上合計348,840元，除依實際需求移列會費1,000元外，其餘如列數。
10,820	6,000	325	服裝	雙	2	100	200	校警襪子。
				人、雙	2x1	1,100	2,200	校警皮鞋。
				人、年	2x1	300	600	校警服裝配備。
				人、套	2x1	1,500	3,000	校警夏服(成立第33年)。
				人、件	2x1	2,000	4,000	校警冬大衣(4年1件)(新增)。
				人、套	2x1	2,500	5,000	校警冬服(2年1套)(新增)。
1,000	1,000	7	會費、捐助、補助、分攤、照護、救濟與交流活動費				1,000	
1,000	1,000	71	會費				1,000	較上年度預算數1,000元，無增減。
1,000	1,000	713	職業團體會費	人、年	1x1	1,000	1,000	護理師公會會費(統籌業務費)。

臺北市地方教育發展基金－臺北市士林區雨農國民小學

基金用途－建築及設備計畫明細表

中華民國107年度

單位：新臺幣元

前年度決算數	上年度預算數	科 目		本年度預算數				說 明
		編 號	名 稱	單位	數量	單價	金額	
17,187,776	7,434,799		合計				2,060,850	
17,187,776	7,434,799	5	購建固定資產、無形資產及非理財目的之長期投資				2,060,850	
1,390,058	1,508,000	51	購置固定資產				1,227,700	
1,390,058	1,508,000		一般建築及設備計畫				1,227,700	
			網路電話閘道器設備				11,000	
		514	購置機械及設備				11,000	
				臺	1	11,000	11,000	汰舊換新網路電話閘道器。
			班級設備				204,500	
		514	購置機械及設備				144,500	
				臺	1	47,500	47,500	新購發電機。
				個	1	97,000	97,000	新購行動看板。
		516	購置什項設備				60,000	
				臺	1	15,000	15,000	新購數位攝影機。
				臺	1	26,500	26,500	新購充電式割草機。

臺北市地方教育發展基金－臺北市士林區雨農國民小學

40501620-45

基金用途－建築及設備計畫明細表

中華民國107年度

單位：新臺幣元

前年度決算數	上年度預算數	科 目		本年度預算數				說 明
		編 號	名 稱	單位	數量	單價	金額	
				臺	1	18,500	18,500	新購碎紙機(41CM以上、3*9MM)。
			學校設備				440,200	
		514	購置機械及設備				132,200	
				臺	1	24,900	24,900	汰舊換新高壓消毒鍋。
				組	1	69,300	69,300	汰舊換新跑馬燈。
				座	1	38,000	38,000	汰舊換新冷卻水塔設備。
		515	購置交通及運輸設備				98,900	
				組	1	98,900	98,900	汰舊換新電話組主機(含整合網路系統)。
		516	購置什項設備				209,100	
				臺	1	98,500	98,500	汰舊換新油印機。
				臺	1	12,600	12,600	汰舊換新護理工作車。
				臺	4	24,500	98,000	汰舊換新程控殺菌冰溫熱飲水機。
483,912	1,178,000		資訊設備				517,000	
483,912	1,178,000	514	購置機械及設備				517,000	

臺北市地方教育發展基金－臺北市士林區雨農國民小學

基金用途－建築及設備計畫明細表

中華民國107年度

單位：新臺幣元

前年度決算數	上年度預算數	科 目		本年度預算數				說 明
		編 號	名 稱	單位	數量	單價	金額	
				年	1	96,000	96,000	汰舊換新網路及資訊周邊設備(電腦專案計畫)。
				部	13	25,000	325,000	汰舊換新個人電腦(電腦專案計畫)。
				部	8	12,000	96,000	新購平板電腦(電腦專案計畫)。
			幼兒園設備				55,000	
		514	購置機械及設備				12,000	
				臺	1	12,000	12,000	新購電動釘書機。
		516	購置什項設備				43,000	
				組	1	28,000	28,000	新購積木區教具。
				組	1	15,000	15,000	新購動作體能教具。
906,146	330,000		校園設備					
408,775	140,500	514	購置機械及設備					
298,371		515	購置交通及運輸設備					
199,000	189,500	516	購置什項設備					
36,000	36,000	52	購置無形資產				36,000	

臺北市地方教育發展基金－臺北市士林區雨農國民小學

40501620-47

基金用途－建築及設備計畫明細表

中華民國107年度

單位：新臺幣元

前年度決算數	上年度預算數	科 目		本年度預算數				說 明
		編 號	名 稱	單位	數量	單價	金額	
36,000	36,000		一般建築及設備計畫				36,000	
36,000	36,000		資訊設備				36,000	
36,000	36,000	521	購置電腦軟體				36,000	
				年	1	36,000	36,000	電腦教學軟體費(電腦專案計畫)。
15,761,718	5,890,799	58	遞延支出(臺北市地方教育發展基金及臺北市臺北都會區捷運固定資產重置基金專用)				797,150	
15,761,718	5,890,799		一般建築及設備計畫				797,150	
			自強樓遮陽設施改善工程(外)單側工程				797,150	
		581	遞延修繕房屋建築支出				797,150	
				公尺	170	3,000	510,000	一、施工費
							745,000	外側垂直遮陽板(2~4F)寬度不超過70公分。

臺北市地方教育發展基金－臺北市士林區雨農國民小學

基金用途－建築及設備計畫明細表

中華民國107年度

單位：新臺幣元

前年度決算數	上年度預算數	科 目		本年度預算數				說 明
		編 號	名 稱	單位	數量	單價	金額	
				公尺	40	2,500	100,000	活動施工架。
				式	1	45,000	45,000	吊車。
				層	3	30,000	90,000	周邊環境整理。
				式	1	37,250	37,250	二、委託技術服務費(總包價法)。
				式	1	14,900	14,900	三、工程管理費(按施工費2%提列)。
15,761,718	5,890,799		校園整修工程					
15,663,718	5,890,799	581	遞延修繕房屋建築支出					
98,000		582	其他遞延支出					

参 考 表

臺北市地方教育發展基金－臺北市士林區雨農國民小學

40501620-49

預計平衡表

中華民國107年12月31日

單位：新臺幣元

105年(前年)12月31日		科 目		107年12月31日		106年(上年)12月31日				比較 增減(-)
決 算 數		編 號	名 稱	預 計 數		預 計 數	調 整 數(±)	調 整 後 預 計 數		
金 額	%			金 額	%			金 額	%	
5,686,500,854	100.00		資產合計	5,674,916,287	100.00	5,360,380,684	320,315,229	5,680,695,913	100.00	-5,779,626
5,686,500,854	100.00	1	資產	5,674,916,287	100.00	5,360,380,684	320,315,229	5,680,695,913	100.00	-5,779,626
16,717,306	0.29	11	流動資產	5,132,739	0.09	4,096,762	6,815,603	10,912,365	0.20	-5,779,626
16,482,634	0.29	111	現金	4,898,067	0.09	3,872,568	6,805,125	10,677,693	0.20	-5,779,626
16,482,634	0.29	1112	銀行存款	4,898,067	0.09	3,872,568	6,805,125	10,677,693	0.20	-5,779,626
234,672	0.00	115	預付款項	234,672	0.00	224,194	10,478	234,672	0.00	
234,672	0.00	1154	預付費用	234,672	0.00	224,194	10,478	234,672	0.00	
3,617,662	0.06	12	投資、長期應收款項、貸墊款及準備金	3,617,662	0.06	2,983,913	633,749	3,617,662	0.06	
3,617,662	0.06	124	準備金	3,617,662	0.06	2,983,913	633,749	3,617,662	0.06	
1,220,625	0.02	1241	退休及離職準備金	1,220,625	0.02	1,768,827	-548,202	1,220,625	0.02	
2,397,037	0.04	124Y	其他準備金	2,397,037	0.04	1,215,086	1,181,951	2,397,037	0.04	
5,666,165,886	99.65	13	其他資產	5,666,165,886	99.85	5,353,300,009	312,865,877	5,666,165,886	99.74	
5,666,165,886	99.65	131	什項資產	5,666,165,886	99.85	5,353,300,009	312,865,877	5,666,165,886	99.74	
5,666,165,886	99.65	1316	代管資產	5,666,165,886	99.85	5,353,300,009	312,865,877	5,666,165,886	99.74	
5,686,500,854	100.00		負債及基金餘額合計	5,674,916,287	100.00	5,360,380,684	320,315,229	5,680,695,913	100.00	-5,779,626
5,670,702,621	99.72	2	負債	5,670,702,621	99.93	5,358,114,470	312,588,151	5,670,702,621	99.82	
2,563,186	0.05	21	流動負債	2,563,186	0.05	2,625,778	-62,592	2,563,186	0.05	
2,563,186	0.05	212	應付款項	2,563,186	0.05	2,612,278	-49,092	2,563,186	0.05	
2,563,186	0.05	2123	應付代收款	2,563,186	0.05	2,612,278	-49,092	2,563,186	0.05	
		213	預收款項			13,500	-13,500			
		213Y	其他預收款			13,500	-13,500			
5,668,139,435	99.67	22	其他負債	5,668,139,435	99.88	5,355,488,692	312,650,743	5,668,139,435	99.77	
5,668,139,435	99.67	221	什項負債	5,668,139,435	99.88	5,355,488,692	312,650,743	5,668,139,435	99.77	
734,204	0.01	2211	存入保證金	734,204	0.01	398,833	335,371	734,204	0.01	

臺北市地方教育發展基金－臺北市士林區雨農國民小學

預計平衡表

中華民國107年12月31日

單位：新臺幣元

105年(前年)12月31日		科 目		107年12月31日		106年(上年)12月31日				比較 增減(-)
決 算 數		編 號	名 稱	預 計 數		預 計 數	調 整 數(±)	調 整 後 預 計 數		
金 額	%			金 額	%			金 額	%	
1,220,625	0.02	2213	應付退休及離職金	1,220,625	0.02	1,768,827	-548,202	1,220,625	0.02	
5,666,165,886	99.64	2214	應付代管資產	5,666,165,886	99.85	5,353,300,009	312,865,877	5,666,165,886	99.74	
18,720	0.00	2215	暫收及待結轉帳項	18,720	0.00	21,023	-2,303	18,720	0.00	
15,798,233	0.28	3	基金餘額	4,213,666	0.07	2,266,214	7,727,078	9,993,292	0.18	-5,779,626
15,798,233	0.28	31	基金餘額	4,213,666	0.07	2,266,214	7,727,078	9,993,292	0.18	-5,779,626
15,798,233	0.28	311	基金餘額	4,213,666	0.07	2,266,214	7,727,078	9,993,292	0.18	-5,779,626
15,798,233	0.28	3111	累積餘額	4,213,666	0.07	2,266,214	7,727,078	9,993,292	0.18	-5,779,626

註：1.信託代理與保證資產(負債)前年度決算數0元，上年度調整後預計數0元，本年度預計數0元。2.或有資產(負債)0元。3.本基金自93年度起，本固定項目分開原則，將屬長期固定帳項，包括固定資產6,536,185元、無形資產102,726元及長期債務0元等，另立帳類管理，未納入本表。

臺北市地方教育發展基金－臺北市士林區雨農國民小學

40501620-51

各項費用彙計表

中華民國107年度

單位：新臺幣元

前年度 決算數	上年度 預算數	計畫別	合計	國民教育計畫	學前教育計畫	一般行政管理計畫	建築及設備計畫
		用途別科目					
138,970,334	127,585,587	合計	117,570,508	89,015,363	12,244,117	14,250,178	2,060,850
114,181,414	114,806,370	用人費用	109,908,209	84,773,878	11,926,793	13,207,538	
57,411,326	55,789,860	正式員額薪資	53,233,860	36,600,000	8,161,860	8,472,000	
54,796,535	52,945,860	職員薪金	50,389,860	36,600,000	7,441,860	6,348,000	
1,456,551	1,812,000	工員工資	1,812,000		720,000	1,092,000	
1,158,240	1,032,000	警餉	1,032,000			1,032,000	
277,859	400,400	聘僱及兼職人員薪資	388,960	388,960			
277,859	400,400	兼職人員酬金	388,960	388,960			
880,369	1,066,063	超時工作報酬	1,029,719	394,632	131,221	503,866	
880,369	1,066,063	加班費	1,029,719	394,632	131,221	503,866	
13,996,165	15,886,888	獎金	14,327,388	9,808,000	2,048,388	2,471,000	
6,538,887	8,913,155	考績獎金	7,673,155	5,233,000	1,028,155	1,412,000	
7,457,278	6,973,733	年終獎金	6,654,233	4,575,000	1,020,233	1,059,000	
33,406,489	33,370,748	退休及卹償金	33,778,992	32,420,928	645,264	712,800	
33,336,703	33,294,548	職員退休及離職金	33,670,032	32,420,928	623,664	625,440	
69,786	76,200	工員退休及離職金	108,960		21,600	87,360	
8,209,206	8,292,411	福利費	7,149,290	5,161,358	940,060	1,047,872	
5,521,747	5,059,632	分擔員工保險費	4,593,024	3,102,132	707,100	783,792	

臺北市地方教育發展基金－臺北市士林區雨農國民小學

各項費用彙計表

中華民國107年度

單位：新臺幣元

前年度 決算數	上年度 預算數	計畫別	合計	國民教育計畫	學前教育計畫	一般行政管理計畫	建築及設備計畫
		用途別科目					
131,000	285,800	傷病醫藥費	274,160	269,000	5,160		
615,792	700,560	員工通勤交通費	710,640	410,760	163,800	136,080	
1,940,667	2,246,419	其他福利費	1,571,466	1,379,466	64,000	128,000	
5,197,297	3,137,145	服務費用	3,135,717	2,370,545	86,372	678,800	
910,201	1,124,373	水電費	1,102,223	1,102,223			
822,366	1,024,700	工作場所電費	1,003,050	1,003,050			
87,835	99,673	工作場所水費	99,173	99,173			
27,760	47,740	旅運費	43,090	43,090			
27,760	47,740	國內旅費	43,090	43,090			
2,500		印刷裝訂與廣告費					
2,500		印刷及裝訂費					
793,940	819,000	修理保養及保固費	780,200	780,200			
656,375	676,400	一般房屋修護費	646,600	646,600			
137,565	142,600	機械及設備修護費	133,600	133,600			
2,801,943	330,952	一般服務費	316,664	100,992	29,672	186,000	
11,802	20,952	佣金、匯費、經理費及手續費	20,664	16,992	3,672		
79,992	160,000	外包費	160,000			160,000	
2,581,453		計時與計件人員酬金					

臺北市地方教育發展基金－臺北市士林區雨農國民小學

40501620-53

各項費用彙計表

中華民國107年度

單位：新臺幣元

前年度 決算數	上年度 預算數	計畫別	合計	國民教育計畫	學前教育計畫	一般行政管理計畫	建築及設備計畫
		用途別科目					
128,696	150,000	體育活動費	136,000	84,000	26,000	26,000	
588,953	743,080	專業服務費	821,540	344,040	56,700	420,800	
72,950	52,800	講課鐘點、稿費、出席審查及查詢費	99,400	92,200	7,200		
27,310	49,680	委託檢驗(定)試驗認證費	41,440	41,440			
	5,100	試務甄選費	5,100	5,100			
488,693	635,500	其他	675,600	205,300	49,500	420,800	
72,000	72,000	公共關係費	72,000			72,000	
72,000	72,000	公共關係費	72,000			72,000	
1,810,714	1,484,480	材料及用品費	1,610,280	1,159,020	88,420	362,840	
586,651	299,770	使用材料費	257,130	218,530	38,600		
586,651	299,770	設備零件	257,130	218,530	38,600		
1,224,063	1,184,710	用品消耗	1,353,150	940,490	49,820	362,840	
342,145	359,960	辦公(事務)用品	355,440	7,600		347,840	
61,323	40,130	報章什誌	47,470	47,470			
10,820	6,000	服裝	15,000			15,000	
5,000	5,000	醫療用品(非醫療院所使用)	15,000	15,000			
804,775	773,620	其他	920,240	870,420	49,820		
58,800	4,800	租金、償債與利息	14,800	14,800			

臺北市地方教育發展基金－臺北市士林區雨農國民小學

各項費用彙計表

中華民國107年度

單位：新臺幣元

前年度 決算數	上年度 預算數	計畫別 用途別科目	合計	計畫別			
				國民教育計畫	學前教育計畫	一般行政管理計畫	建築及設備計畫
54,000		交通及運輸設備租金	10,000	10,000			
54,000		車租	10,000	10,000			
4,800	4,800	什項設備租金	4,800	4,800			
4,800	4,800	什項設備租金	4,800	4,800			
17,187,776	7,434,799	購建固定資產、無形資產及非 理財目的之長期投資	2,060,850				2,060,850
1,390,058	1,508,000	購置固定資產	1,227,700				1,227,700
892,687	1,318,500	購置機械及設備	816,700				816,700
298,371		購置交通及運輸設備	98,900				98,900
199,000	189,500	購置什項設備	312,100				312,100
36,000	36,000	購置無形資產	36,000				36,000
36,000	36,000	購置電腦軟體	36,000				36,000
15,761,718	5,890,799	遞延支出(臺北市地方教育 發展基金及臺北市臺北都會 區捷運固定資產重置基金專 用)	797,150				797,150
15,663,718	5,890,799	遞延修繕房屋建築支出	797,150				797,150
98,000		其他遞延支出					
285,239	407,193	會費、捐助、補助、分攤、照 護、救濟與交流活動費	537,252	489,720	46,532	1,000	
1,000	1,000	會費	1,000			1,000	

臺北市地方教育發展基金－臺北市士林區雨農國民小學

40501620-55

各項費用彙計表

中華民國107年度

單位：新臺幣元

前年度 決算數	上年度 預算數	計畫別	合計	國民教育計畫	學前教育計畫	一般行政管理計畫	建築及設備計畫
		用途別科目					
1,000	1,000	職業團體會費	1,000			1,000	
		捐助、補助與獎助	10,000	10,000			
		獎助學員生給與	10,000	10,000			
284,239	406,193	補貼(償)、獎勵、慰問、照 護與救濟	526,252	479,720	46,532		
284,239	406,193	其他	526,252	479,720	46,532		
249,094	310,800	其他	303,400	207,400	96,000		
249,094	310,800	其他支出	303,400	207,400	96,000		
249,094	310,800	其他	303,400	207,400	96,000		

臺北市地方教育發展基金－臺北市士林區雨農國民小學

員工人數彙計表

中華民國107年度

單位：人

計 畫 及 項 目	本年度預算數	上年度預算數	本年度增減數	增 減 原 因
合計	68	75	-7	
國民教育計畫部分	42	51	-9	
正式職員	42	51	-9	
學前教育計畫部分	13	11	2	
正式職員	11	9	2	
正式工員	2	2		
一般行政管理計畫部分	13	13		
正式職員	10	10		
正式工員	3	3		

註：1.本表不包含臨時工員人數。

2.本表臨時職員係指奉准有案之約聘僱人員。

本 頁 空 白

用人費用

中華民國

計畫及項目	合計	正式員額薪資	聘僱及兼職人員薪資	超時工作報酬	津貼	獎金		
						年終獎金	績效獎金	考績獎金
合計	109,908,209	53,233,860	388,960	1,029,719		6,654,233		7,673,155
國民教育計畫	84,773,878	36,600,000	388,960	394,632		4,575,000		5,233,000
職員薪金	36,600,000	36,600,000						
兼職人員酬金	388,960		388,960					
加班費	394,632			394,632				
考績獎金	5,233,000							5,233,000
年終獎金	4,575,000					4,575,000		
職員退休及離職金	32,420,928							
分擔員工保險費	3,102,132							
傷病醫藥費	269,000							
員工通勤交通費	410,760							
其他福利費	1,379,466							
學前教育計畫	11,926,793	8,161,860		131,221		1,020,233		1,028,155
職員薪金	7,441,860	7,441,860						
工員工資	720,000	720,000						
加班費	131,221			131,221				
考績獎金	1,028,155							1,028,155
年終獎金	1,020,233					1,020,233		

彙計表

107年度

單位：新臺幣元

其他獎金	退休及卹償金		資遣費	福 利 費					提繳費
	退休金	卹償金		分擔保險費	傷病醫藥費	提撥福利金	員工通勤交通費	其他福利費	
	33,778,992			4,593,024	274,160		710,640	1,571,466	
	32,420,928			3,102,132	269,000		410,760	1,379,466	
	32,420,928			3,102,132	269,000		410,760	1,379,466	
	645,264			707,100	5,160		163,800	64,000	

用人費用

中華民國

計畫及項目	合計	正式員額薪資	聘僱及兼職人員薪資	超時工作報酬	津貼	獎金		
						年終獎金	績效獎金	考績獎金
職員退休及離職金	623,664							
工員退休及離職金	21,600							
分擔員工保險費	707,100							
傷病醫藥費	5,160							
員工通勤交通費	163,800							
其他福利費	64,000							
一般行政管理計畫	13,207,538	8,472,000		503,866		1,059,000		1,412,000
職員薪金	6,348,000	6,348,000						
工員工資	1,092,000	1,092,000						
警餉	1,032,000	1,032,000						
加班費	503,866			503,866				
考績獎金	1,412,000							1,412,000
年終獎金	1,059,000					1,059,000		
職員退休及離職金	625,440							
工員退休及離職金	87,360							
分擔員工保險費	783,792							
員工通勤交通費	136,080							
其他福利費	128,000							

註：本表不包含臨時工員薪津。

彙計表

107年度

單位：新臺幣元

其他獎金	退休及卹償金		資遣費	福 利 費					提繳費
	退休金	卹償金		分擔保險費	傷病醫藥費	提撥福利金	員工通勤交通費	其他福利費	
	623,664								
	21,600								
				707,100					
					5,160				
							163,800		
	712,800			783,792				64,000	
							136,080	128,000	
	625,440								
	87,360								
				783,792					
							136,080		
								128,000	

臺北市地方教育發展基金－臺北市士林區雨農國民小學單位（或計畫）成本分析表

中華民國107年度

單位：新臺幣元

計畫別	單位	單位成本	數量	預算數	說明
合計				117,570,508	
國民教育計畫				89,015,363	
學前教育計畫				12,244,117	
一般行政管理計畫				14,250,178	
建築及設備計畫				2,060,850	

臺北市地方教育發展基金－臺北市士林區雨農國民小學

40501620-63

5年來主要業務計畫分析表

中華民國107年度

單位：新臺幣元

年 度 及 項 目	單 位	數 量	單位成本或 平均利(費)率	金 額	說 明
(本)年度預算數				101,259,480	
國民教育計畫				89,015,363	
學前教育計畫				12,244,117	
(上)年度預算數				105,969,356	
國民教育計畫				94,354,555	
學前教育計畫				11,614,801	
(前)年度決算數				108,215,459	
國民教育計畫				99,128,238	
學前教育計畫				9,087,221	
(104)年度決算數				109,909,479	
國民教育計畫				101,234,345	
學前教育計畫				8,675,134	
(103)年度決算數				110,504,202	
國民教育計畫				103,496,591	
學前教育計畫				7,007,611	

臺北市地方教育發展基金－臺北市士林區雨農國民小學

固定項目明細表

中華民國107年度

單位：新臺幣元

項 目	取得成本/ 舉債數	以前年度累計折舊(耗)/長期投資評價/ 未攤銷溢(折)價	本年度增加	本年度減少	本年度提列折舊(耗)/ 長期投資評價變動數 /攤銷數	期末餘額
資產	29,324,361	21,668,709	1,263,700		2,280,441	6,638,911
土地改良物	4,625,834	2,554,336			352,212	1,719,286
房屋及建築	1,509,305	322,231			29,460	1,157,614
機械及設備	13,136,787	10,537,939	816,700		1,350,555	2,064,993
交通及運輸設備	1,934,313	1,471,982	98,900		141,030	420,201
什項設備	7,980,122	6,742,951	312,100		375,180	1,174,091
電腦軟體	138,000	39,270	36,000		32,004	102,726

註：自93年度起本固定項目分開原則，將屬長期固定帳項另立帳類管理。