

中華民國 107 年度 4-0501054

議會
審定

(自 107 年 1 月 1 日起至 107 年 12 月 31 日止)

臺北市政府教育局主管

臺北市地方教育發展基金－臺北市立中山女子高級中學

附屬單位預算之分預算

(特別收入基金)

臺北市地方教育發展基金－臺北市立中山女子高級中學

目次

中華民國107年度

一、財務摘要	第 1 頁
二、業務計畫及預算概要	第 3 -12 頁
三、主要表	
(一) 基金來源、用途及餘絀預計表	第 13 -14 頁
(二) 現金流量預計表	第 15 頁
四、附屬表	
(一) 基金來源－服務收入明細表	第 17 頁
(二) 基金來源－財產處分收入明細表	第 18 頁
(三) 基金來源－其他財產收入明細表	第 19 頁
(四) 基金來源－市庫撥款收入明細表	第 20 頁
(五) 基金來源－學雜費收入明細表	第 21 -22 頁
(六) 基金來源－受贈收入明細表	第 23 頁
(七) 基金來源－雜項收入明細表	第 24 頁
(八) 基金用途－高中及高職教育計畫明細表	第 25 -48 頁
(九) 基金用途－一般行政管理計畫明細表	第 49 -52 頁
(十) 基金用途－建築及設備計畫明細表	第 53 -61 頁
五、參考表	
(一) 預計平衡表	第 63 -64 頁
(二) 各項費用彙計表	第 65 -70 頁
(三) 員工人數彙計表	第 71 頁
(四) 用人費用彙計表	第 72 -75 頁
(五) 聘用及約僱人員明細表	第 76 頁
(六) 單位(或計畫)成本分析表	第 77 頁

臺北市地方教育發展基金－臺北市立中山女子高級中學

目 次

中華民國107年度

(七) 5年來主要業務計畫分析表	第 78 頁
(八) 繼續性計畫分年資金需求表	第 79 頁
(九) 固定項目明細表	第 80 頁

臺北市地方教育發展基金－臺北市立中山女子高級中學

業務計畫及預算概要

中華民國 107 年度

壹、基金概況

一、設立宗旨及願景：

- (一)本校遵照憲法第 158 及 160 條規定，教育文化應發展民族精神、自治精神，國民道德與健全體格、科學及生活智能，以培養青少年七大學習領域及十大基本能力。
- (二)本校自 91 年度起依教育經費編列與管理法第 13 條規定設置「臺北市地方教育發展基金」，以促進教育健全發展，提昇教育經費運用績效。

二、組織概況（另附組織系統圖）：

本校設置校長 1 人，綜理全校校務，下設教務處、學生事務處、總務處、輔導室、圖書館、會計室及人事室等單位。

內部分層業務如下：

教務處：秉承校長之命，辦理全校教務事項。

教學組：掌理課程編排、課業考查、教學研究及教學指導等事項。

註冊組：掌理註冊、編班、轉學、休學及成績考查等有關學籍事項。

設備組：掌理教學設備計畫之擬定、用具之管理、保管等事項。

實驗研究組：掌理全校課程實驗、各項教學研究計畫及多元入學方案研究等事項。

特殊教育組：掌理特教學生特殊需求之安排，包括資源班之入班教學輔導等個別化教育計畫等事項。

學生事務處：秉承校長之命，辦理全校學生事務事項。

訓育組：掌理學生生活活動計畫之擬定、實施學生生活輔導及民族精神等事項。

體育組：掌理學生體育活動、體格鍛鍊等事項。

衛生組：掌理健康檢查，個人及環境衛生檢查、保健等事項。

生活輔導組：掌理學生校內外生活輔導及安全維護等事項。

總務處：秉承校長之命，辦理全校總務事項。

事務組：掌理校舍、校具、財產、物品採購保管、工程發包、監工及驗收。

出納組：掌理現金、票據、契約之保管等收支事項。

文書組：掌理文件收發、撰擬繕校及檔案保管等事項。

輔導室：秉承校長之命，辦理學生心理輔導、教育輔導、生涯輔導等事項。

臺北市地方教育發展基金－臺北市立中山女子高級中學

業務計畫及預算概要

中華民國 107 年度

圖書館：秉承校長之命，掌理全校圖書典藏，推廣及管理等事項。

資訊組：掌理校務行政資訊系統維護，資訊教學之推動等事項。

服務推廣組：掌理圖書、閱讀及資訊應用相關事宜之推廣服務。

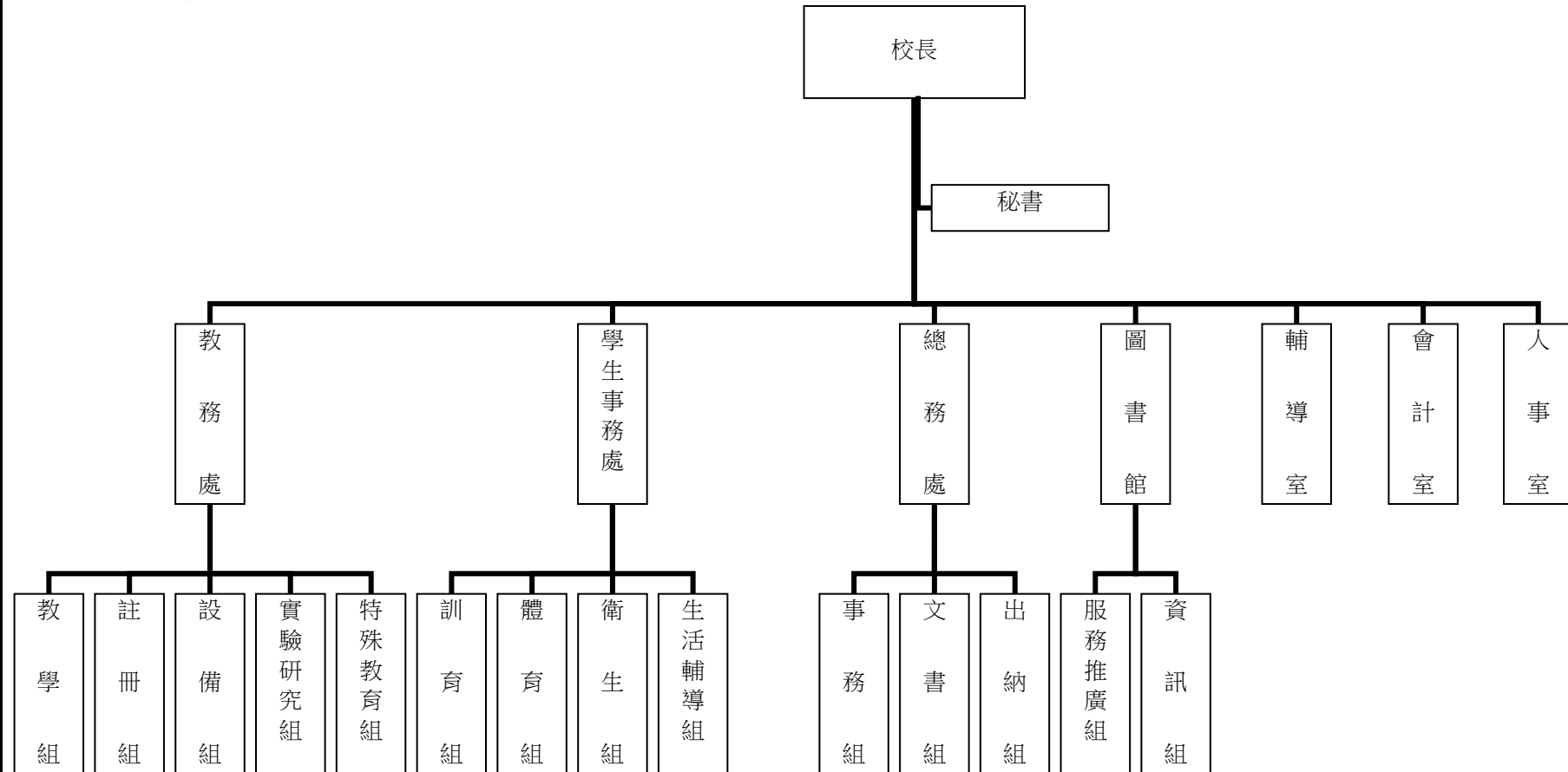
會計室：秉承上級主計機關之監督與指導，並受校長之指揮，依法辦理歲計、會計、統計等事項。

人事室：秉承上級人事機關之監督與指導，並受校長之指揮，依法辦理人事管理查核等事項。

業務計畫及預算概要

中華民國 107 年度

三、組織系統圖：



四、基金歸類及屬性：本校地方教育發展基金依據教育經費編列與管理法第 13 條規定設置，本基金為預算法第 4 條第 1 項第 2 款第 5 目所定之特別收入基金，以本府教育局為管理機關。

臺北市地方教育發展基金－臺北市立中山女子高級中學

業務計畫及預算概要

中華民國 107 年度

貳、業務範圍及經營趨勢

一、業務範圍：

(一)依據教育基本法培養學生健全人格，民主素養，法治觀念，人文涵養，強健體魄及思考判斷與創造能力。

(二)依據特殊教育法、特殊教育法施行細則及相關規定，設立資優班、身心障礙資源班，因材施教，以達適才適性發展之教育目標。

二、最近 5 年經營趨勢：

基金來源、用途及餘絀

單位：新臺幣元

來源 用途 餘絀	年 度	103 年度決算 金 額	104 年度決算 金 額	105 年度決算 金 額	106 年度預算數 金 額	本年度預算數 金 額
來源部分		411,092,277	413,266,060	443,452,066	425,129,684	442,243,907
用途部分		403,842,542	423,391,037	450,655,337	434,280,817	441,669,843
餘絀部分		7,249,735	-10,124,977	-7,203,271	-9,151,133	574,064

參、業務計畫

一、業務計畫及目標：

本年度業務計畫重點與預算配合情形及預期績效，詳列如下：

(一)高中及高職教育計畫：本年度預算編列 380,630,771 元，預定招收 70 班，學生人數 2,526 人，革新教學方法，充實各科教材，提高教學效能及辦理教師甄選、指定活動等項目，藉由辦理各項活動可鍛鍊學生強健的身體，增進學生各項生活智能。

(二)一般行政管理計畫：本年度預算編列 35,125,073 元，係配合校務推動行政處室支援工作，進而增進校務運作。

(三)建築及設備計畫：本年度預算編列 25,913,999 元，係購置各項教學設備及家政樓外牆整修工程、大禮堂暨活動中心東、南側戶外梯整修及雨遮防水工程、逸仙樓古蹟修復及再利用工程，以改善教學環境，增進教學效能，並提高行政效率。

臺北市地方教育發展基金－臺北市立中山女子高級中學

業務計畫及預算概要

中華民國 107 年度

二、執行政府重要政策：

(一)開啟多元智慧：尊重每個學生獨特的個性，以多元智慧的觀點協助他找到生命的亮點，肯定天生我才必有用，能知於學，樂於學。

(二)培養生活能力：因應新世紀知識社會的到來，培養學生帶得走的能力，諸如人際溝通能力、資訊能力、終身學習能力、生涯規畫能力、問題解決能力等。

(三)蘊育人文情懷：在溫馨開放的校園文化中，孕育人文情懷，學會尊重、包容；建構生命的價值、完成人性的開展。

(四)建置溫馨民主的校園文化：

- 1.以參與式管理、落實行政、教師會、家長會三者的良性互動。
- 2.以學生第一，教學優先的觀念提昇行政服務效率。
- 3.放下威權心態，開啟校園民主之風氣。

(五)推動適性教學：

- 1.運用小班優勢，採多元化、活潑化的教學及評量。
- 2.運用校內、外資源，加強多元學習能力。
- 3.關懷相對弱勢學生之教學及輔導。
- 4.發展資訊教育，充實學生電腦運用之知能，並提昇教師運用電腦教學之能力。

(六)辦理發展性的訓輔活動：

- 1.辦理各項活動、競賽及展演。
- 2.推動校內、外學習服務。
- 3.發展績優社團及校隊，如樂隊、排球、籃球、童軍等。
- 4.加強新興領域教育的辦理，並融入各科教學以收成效。

肆、預算概要

一、基金來源及用途之預計：

(一)本年度基金來源：服務收入 719,500 元，財產處分收入 40,000 元，其他財產收入 272,008 元，市庫撥款收入 389,835,639 元，學雜費收入 49,980,080 元，受贈收入 1,256,310 元，雜項收入 140,370 元，基金來源合計 442,243,907 元。

(二)本年度基金用途：高中及高職教育計畫 380,630,771 元，一般行政管理計畫 35,125,073 元、建築及設備計畫 25,913,999 元，基金用途合計 441,669,843 元。

臺北市地方教育發展基金－臺北市立中山女子高級中學

業務計畫及預算概要

中華民國 107 年度

二、基金餘絀之預計：本年度賸餘 574,064 元。

三、現金流量之預計：本年度業務活動淨現金流入 574,064 元。

四、補辦預算事項：詳補辦預算明細表。

購置固定資產 865,459 元。

(一)105 年度教育局學校設施改善準備，補助學校改善運動設施設備，內屬設備部分移列固定資產 68,550 元。

(二)105 年度印製試卷及講義等公務所需要，且具急迫及必要性，由高中及高職教育計畫項下移列固定資產 154,609 元。

(三)105 年度教室教學投影設備需要，且具急迫及必要性，由高中及高職教育計畫項下移列固定資產 143,500 元。

(四)105 年度錄製物理現象再做影像高解析度之專題研究需要，且具急迫及必要性，由高中及高職教育計畫項下移列固定資產 41,800 元。

(五)105 年度音樂性社團專用隔音空間作為團練需要，且具急迫及必要性，由高中及高職教育計畫項下移列固定資產 23,000 元。

(六)106 年度演藝廳辦理會議、教學活動之影像顯示品質需要，且具急迫及必要性，由高中及高職教育計畫項下移列固定資產 88,000 元。

(七)106 年度推展全國民國防教育、學生防震防災、菸害防制及校園安全等業務需要，且具急迫及必要性，由高中及高職教育計畫項下移列固定資產 60,000 元。

(八)106 年度因應演藝廳天花板挑高環境及投影機之維護管理需要，且具急迫及必要性，由高中及高職教育計畫項下移列固定資產 86,000 元。

(九)106 年度改善教室之窗型冷氣老舊空調品質不佳及噪音問題需要，且具急迫及必要性，由高中及高職教育計畫項下移列固定資產 200,000 元

伍、其他重要說明

一、本年度預算與上年度預算各項目增減之原因：

(一)員工人數增減原因分析：本年度校長 1 人，教師 178 人，行政人員 28 人，技工 3 人，工友 5 人，聘用人員 1 人，總計 216 人，較上年度增列行政人員 1 人及聘用人員 1 人。

(二)基金來源、用途及餘絀各科目增減原因之分析：

1.服務收入本年度預算數 719,500 元，較上年度預算數 565,500 元，核實增列 154,000 元。

2.財產處分收入本年度預算數 40,000 元，較上年度預算數 42,000 元，核實減列 2,000 元

3.其他財產收入本年度預算數 272,008 元，較上年度預算數 367,008 元，核實減列 95,000 元。

4.市庫撥款收入本年度預算數 389,835,639 元，較上年度預算數 371,013,906 元，核實增列 18,821,733 元。

5.政府其他撥入收入本年度預算數 0 元，較上年度預算數 11,587,200 元，核實減列 11,587,200 元。

6.學雜費收入本年度預算數 49,980,080 元，較上年度預算數 40,147,760 元，核實增列 9,832,320 元。

臺北市地方教育發展基金－臺北市立中山女子高級中學

業務計畫及預算概要

中華民國 107 年度

- 7.受贈收入本年度預算數 1,256,310 元，較上年度預算數 1,256,310 元，無增減。
 - 8.雜項收入本年度預算數 140,370 元，較上年度預算數 150,000 元，核實減列 9,630 元。
 - 9.用人費用本年度預算數 383,886,830 元，較上年度預算數 365,139,601 元，核實增列 18,747,229 元。
 - 10.服務費用本年度預算數 20,948,158 元，較上年度預算數 22,537,009 元，核實減列 1,588,851 元。
 - 11.材料及用品費本年度預算數 8,155,296 元，較上年度預算數 10,187,286 元，核實減列 2,031,990 元。
 - 12.租金、償債與利息本年度預算數 279,800 元，較上年度預算數 131,800 元，核實增列 148,000 元。
 - 13.購建固定資產、無形資產及非理財目的之長期投資本年度預算數 25,913,999 元，較上年度預算數 33,448,361 元，依實際需求核實減列 7,534,362 元。
 - 14.會費、捐助、補助、分攤、照護、救濟與交流活動費本年度預算數 1,836,260 元，較上年度預算數 2,156,260 元，核實減列 320,000 元。
 - 15.短絀與賠償給付本年度預算數 84,000 元，較上年度預算數 84,000 元，無增減。
 - 16.其他本年度預算數 565,500 元，較上年度預算數 596,500 元，核實減列 31,000 元。
- 二、106 學年度第 2 學期核定普通班 63 班、資優班 6 班、資源班 1 班，共計 70 班，預定招收學生人數 2,526 人，107 學年度第 1 學期預估普通班 62 班、資優班 6 班、資源班 1 班，共計 69 班，預定招收學生人數 2,490 人。
- 三、其他有關說明：無

臺北市地方教育發展基金－臺北市立中山女子高級中學

補辦預算明細表

中華民國107年度

單位：新臺幣元

先行辦理 年 度	業務計畫 及用途別	項 目 名 稱	單 位	數 量	單 價	金 額	說 明	
105	建築及設備計畫	合計				865,459		
		購置固定資產				865,459		
		購置固定資產				431,459		
		購置什項設備				68,550	105.09.08府教工字第10539088200號	
		購置固定資產				68,550		
		購置固定資產	平衡訓練滾筒	組	3	10,400	31,200	教育局學校設施改善準備，補助所屬學校改善運動設施設備，內屬設備部分移列固定資產。
		購置固定資產	全身性肌筋膜按摩組合	組	3	12,450	37,350	教育局學校設施改善準備，補助所屬學校改善運動設施設備，內屬設備部分移列固定資產。
		購置固定資產	購置機械及設備				362,909	105.10.17府授主事預字第10531397500號
		購置機械及設備	短焦投影機	臺	7	20,500	143,500	為改善部分教室教學投影設備，以提高教學品質，確實需要汰舊換新，且具急迫及必要性，所需經費擬控留本校高中及高職教育計畫-設備零件支應。
		購置機械及設備	快速油印機	臺	1	154,609	154,609	為油印室印製試卷及講義等公務所需，確實需要汰舊換新，且具

臺北市地方教育發展基金－臺北市立中山女子高級中學

40501054-11

補辦預算明細表

中華民國107年度

單位：新臺幣元

先行辦理 年 度	業務計畫 及用途別	項 目 名 稱	單 位	數 量	單 價	金 額	說 明
106	購置什項設備	攝錄影機(4K影像畫質、縮時攝影、高速自動對焦)	臺	1	41,800	41,800	急迫及必要性，所需經費擬控留本校高中及高職教育計畫-設備零件支應。 為物理科錄製物理現象再做影像高解析度之專題研究之用，確實需要辦理新購，且具急迫及必要性，所需經費擬控留本校高中及高職教育計畫-設備零件支應。
		一對一分離式冷氣機(4KW)	臺	1	23,000	23,000	為提供音樂性社團專用隔音空間作為團練之用，確實需要辦理新購，且具急迫及必要性，所需經費擬控留本校高中及高職教育計畫-設備零件支應。
	建築及設備計畫					434,000	
	購置固定資產					434,000	106.5.4府授主事預字第10630575200號
	購置機械及設備	單槍投影機(6000流明)	臺	1	88,000	88,000	為改善演藝廳辦理會議、教學活動之影像顯示品質，確實需要汰舊換新，且具急迫及必要性，所需經費擬控留本校高中及高職教育計畫-設備零件支應。
		雷射印表機	臺	1	60,000	60,000	為推展全民國防教育、學生防震防災、菸害防制及校園安全等業

臺北市地方教育發展基金－臺北市立中山女子高級中學

補辦預算明細表

中華民國107年度

單位：新臺幣元

先行辦理 年 度	業務計畫 及用途別	項 目 名 稱	單 位	數 量	單 價	金 額	說 明
	購置交通及運輸設備	投影機電動升降架	組	1	86,000	86,000	務，確實需要辦理新購，且具急迫及必要性，所需經費擬控留本校高中及高職教育計畫-設備零件支應。
	購置什項設備	一對一分離式冷氣(5KW含安裝費)	臺	8	25,000	200,000	為因應演藝廳天花板挑高環境及投影機之維護管理，確實需要辦理新購，且具急迫及必要性，所需經費擬控留本校高中及高職教育計畫-設備零件支應。
						200,000	為改善自強樓部分專科教室之窗型冷氣老舊所致空調品質不佳及噪音問題，確實需要汰舊換新，且具急迫及必要性，所需經費擬控留本校高中及高職教育計畫-設備零件支應。

備註：各管理機關(構)依預算法第 8 8 條規定補辦預算，應確係不及編入年度預算，且因經營環境發生重大變遷或正常業務(含執行中央補助款項目)之確實需要，並經主管機關核轉本府核准先行辦理者；不具急迫性之事項，仍應儘可能納入預算辦理。

臺北市地方教育發展基金－臺北市立中山女子高級中學

40501054-1

財務摘要

中華民國107年度

單位：新臺幣元

項 目	本 年 度	上 年 度	比較增減(-)	%
經營成績：				
基金來源	442,243,907	425,129,684	17,114,223	4.03
基金用途	441,669,843	434,280,817	7,389,026	1.70
賸餘(短絀－)	574,064	-9,151,133	9,725,197	--
餘絀情形：				
基金餘額	18,456,832	17,882,768	574,064	3.21
現金流量(註)：				
現金及約當現金之淨增(減－)	574,064	-9,151,133	9,725,197	--

附註：現金流量係採現金及約當現金基礎，包括現金及自投資日起3個月內到期或清償之債權證券。

本 頁 空 白

臺北市地方教育發展基金－臺北市立中山女子高級中學

補辦預算明細表

中華民國107年度

單位：新臺幣元

先行辦理 年 度	業務計畫 及用途別	項 目 名 稱	單 位	數 量	單 價	金 額	說 明
105	建築及設備計畫	合計				865,459	
		購置固定資產				865,459	
						431,459	
		購置固定資產				68,550	105.09.08府教工字第10539088200號
		購置什項設備				68,550	
		平衡訓練滾筒	組	3	10,400	31,200	教育局學校設施改善準備，補助所屬學校改善運動設施設備，內屬設備部分移列固定資產。
		全身性肌筋膜按摩組合	組	3	12,450	37,350	教育局學校設施改善準備，補助所屬學校改善運動設施設備，內屬設備部分移列固定資產。
		購置固定資產				362,909	105.10.17府授主事預字第10531397500號
		購置機械及設備				339,909	
		短焦投影機	臺	7	20,500	143,500	為改善部分教室教學投影設備，以提高教學品質，確實需要汰舊換新，且具急迫及必要性，所需經費擬控留本校高中及高職教育計畫-設備零件支應。
快速油印機	臺	1	154,609	154,609	為油印室印製試卷及講義等公務所需，確實需要汰舊換新，且具		

臺北市地方教育發展基金－臺北市立中山女子高級中學

40501054-11

補辦預算明細表

中華民國107年度

單位：新臺幣元

先行辦理 年 度	業務計畫 及用途別	項 目 名 稱	單 位	數 量	單 價	金 額	說 明
106	購置什項設備	攝錄影機(4K影像畫質、縮時攝影、高速自動對焦)	臺	1	41,800	41,800	急迫及必要性，所需經費擬控留本校高中及高職教育計畫-設備零件支應。
		一對一分離式冷氣機(4KW)	臺	1	23,000	23,000	為物理科錄製物理現象再做影像高解析度之專題研究之用，確實需要辦理新購，且具急迫及必要性，所需經費擬控留本校高中及高職教育計畫-設備零件支應。
	建築及設備計畫					434,000	為提供音樂性社團專用隔音空間作為團練之用，確實需要辦理新購，且具急迫及必要性，所需經費擬控留本校高中及高職教育計畫-設備零件支應。
	購置固定資產					434,000	106.5.4府授主事預字第10630575200號
	購置機械及設備	單槍投影機(6000流明)	臺	1	88,000	88,000	148,000 為改善演藝廳辦理會議、教學活動之影像顯示品質，確實需要汰舊換新，且具急迫及必要性，所需經費擬控留本校高中及高職教育計畫-設備零件支應。
		雷射印表機	臺	1	60,000	60,000	為推展全民國防教育、學生防震防災、菸害防制及校園安全等業

臺北市地方教育發展基金－臺北市立中山女子高級中學

補辦預算明細表

中華民國107年度

單位：新臺幣元

先行辦理 年 度	業務計畫 及用途別	項 目 名 稱	單 位	數 量	單 價	金 額	說 明
	購置交通及運輸設備	投影機電動升降架	組	1	86,000	86,000	務，確實需要辦理新購，且具急迫及必要性，所需經費擬控留本校高中及高職教育計畫-設備零件支應。
	購置什項設備	一對一分離式冷氣(5KW含安裝費)	臺	8	25,000	200,000	為因應演藝廳天花板挑高環境及投影機之維護管理，確實需要辦理新購，且具急迫及必要性，所需經費擬控留本校高中及高職教育計畫-設備零件支應。
						200,000	為改善自強樓部分專科教室之窗型冷氣老舊所致空調品質不佳及噪音問題，確實需要汰舊換新，且具急迫及必要性，所需經費擬控留本校高中及高職教育計畫-設備零件支應。

備註：各管理機關(構)依預算法第 8 8 條規定補辦預算，應確係不及編入年度預算，且因經營環境發生重大變遷或正常業務(含執行中央補助款項目)之確實需要，並經主管機關核轉本府核准先行辦理者；不具急迫性之事項，仍應儘可能納入預算辦理。

臺北市地方教育發展基金－臺北市立中山女子高級中學

40501054-13

基金來源、用途及餘絀預計表

中華民國107年度

單位：新臺幣元

前年度決算數	科 目		本年度預算數	上年度預算數	比較增減（－）
	編 號	名 稱			
443,452,066	4	基金來源	442,243,907	425,129,684	17,114,223
520,022	43	勞務收入	719,500	565,500	154,000
520,022	431	服務收入	719,500	565,500	154,000
581,015	45	財產收入	312,008	409,008	-97,000
19,245	451	財產處分收入	40,000	42,000	-2,000
561,770	45Y	其他財產收入	272,008	367,008	-95,000
399,553,143	46	政府撥入收入	389,835,639	382,601,106	7,234,533
390,068,630	462	市庫撥款收入	389,835,639	371,013,906	18,821,733
9,484,513	46Y	政府其他撥入收入		11,587,200	-11,587,200
40,754,909	4S	教學收入	49,980,080	40,147,760	9,832,320
40,754,909	4S1	學雜費收入	49,980,080	40,147,760	9,832,320
2,042,977	4Y	其他收入	1,396,680	1,406,310	-9,630
1,872,297	4YO	受贈收入	1,256,310	1,256,310	
170,680	4YY	雜項收入	140,370	150,000	-9,630
450,655,337	5	基金用途	441,669,843	434,280,817	7,389,026
368,703,422	52	高中及高職教育計畫	380,630,771	367,387,308	13,243,463
33,348,134	5L	一般行政管理計畫	35,125,073	33,445,148	1,679,925

臺北市地方教育發展基金－臺北市立中山女子高級中學

基金來源、用途及餘絀預計表

中華民國107年度

單位：新臺幣元

前年度決算數	科 目		本年度預算數	上年度預算數	比較增減（－）
	編 號	名 稱			
48,603,781	5M	建築及設備計畫	25,913,999	33,448,361	-7,534,362
-7,203,271	6	本期賸餘(短絀-)	574,064	-9,151,133	9,725,197
34,237,172	71	期初基金餘額	17,882,768	22,113,770	-4,231,002
27,033,901	73	期末基金餘額	18,456,832	12,962,637	5,494,195

臺北市地方教育發展基金－臺北市立中山女子高級中學

40501054-15

現金流量預計表

中華民國107年度

單位：新臺幣元

項 目		本年度預算數	說 明
編 號	名 稱		
81	業務活動之現金流量		
811	本期賸餘(短絀－)	574,064	
813	業務活動之淨現金流入(流出－)	574,064	
82	其他活動之現金流量		
82Z	其他活動之淨現金流入(流出－)		
83	現金及約當現金之淨增(淨減－)	574,064	
84	期初現金及約當現金	27,713,974	
85	期末現金及約當現金	28,288,038	

註：本表係採現金及約當現金基礎，包括現金及自投資日起3個月內到期或清償之債權證券。

本 頁 空 白

臺北市地方教育發展基金－臺北市立中山女子高級中學

40501054-17

基金來源－服務收入明細表

中華民國107年度

單位：新臺幣元

前年度決算數	上年度預算數	科 目		本 年 度 預 算 數				說 明
		編 號	名 稱	單 位	數 量	單 價	金 額	
520,022	565,500		合計				719,500	
520,022	565,500	431	服務收入				719,500	較上年度預算數565,500元，增加154,000元。
				年	1	154,000	154,000	教科書籍作業管理費收入(收支對列)(新增)。
				人	410	500	205,000	教師甄選報名費收入(收支對列)。
				人	185	500	92,500	資優班甄選報名費收入(收支對列)。
				人	160	800	128,000	暑期游泳訓練班招生報名費收入，普通票800元x160人=128,000元(收支對列)。
				人	200	700	140,000	暑期游泳訓練班招生報名費收入，學生票700元x200人=140,000元(收支對列)。

臺北市地方教育發展基金－臺北市立中山女子高級中學

基金來源－財產處分收入明細表

中華民國107年度

單位：新臺幣元

前年度決算數	上年度預算數	科 目		本 年 度 預 算 數				說 明
		編 號	名 稱	單 位	數 量	單 價	金 額	
19,245	42,000		合計				40,000	
19,245	42,000	451	財產處分收入	年	1	40,000	40,000	較上年度預算數42,000元，減少2,000元。 財產報廢殘值變賣收入。

臺北市地方教育發展基金－臺北市立中山女子高級中學

40501054-19

基金來源－其他財產收入明細表

中華民國107年度

單位：新臺幣元

前年度決算數	上年度預算數	科 目		本 年 度 預 算 數				說 明
		編 號	名 稱	單 位	數 量	單 價	金 額	
561,770	367,008		合計				272,008	
561,770	367,008	45Y	其他財產收入				272,008	較上年度預算數367,008元，減少95,000元。
				月	12	8,084	97,008	員工消費合作社使用學校場地使用費收入。
				年	1	75,000	75,000	教職員工停車收入。
				年	1	100,000	100,000	活動中心等開放場地使用收入(收支對列)。

臺北市地方教育發展基金－臺北市立中山女子高級中學

基金來源－市庫撥款收入明細表

中華民國107年度

單位：新臺幣元

前年度決算數	上年度預算數	科 目		本 年 度 預 算 數				說 明
		編 號	名 稱	單 位	數 量	單 價	金 額	
390,068,630	371,013,906		合計				389,835,639	較上年度預算數371,013,906元，增加18,821,733元。 市府補助款。
390,068,630	371,013,906	462	市庫撥款收入				389,835,639	
				年	1	389,835,639	389,835,639	

臺北市地方教育發展基金－臺北市立中山女子高級中學

40501054-21

基金來源－學雜費收入明細表

中華民國107年度

單位：新臺幣元

前年度決算數	上年度預算數	科 目		本 年 度 預 算 數				說 明
		編 號	名 稱	單 位	數 量	單 價	金 額	
40,754,909	40,147,760		合計				49,980,080	
40,754,909	40,147,760	4S1	學雜費收入				49,980,080	較上年度預算數40,147,760元，增加9,832,320元。
				人、學期	2,481x1	6,240	15,481,440	106學年度第2學期學費收入預估學生2,526人，減免45人。
				人、學期	2,445x1	6,240	15,256,800	107學年度第1學期學費收入預估學生2,490人，減免45人。
				年	1	260,000	260,000	重修學分費收入(收支對列)。
				人、學期	845x1	380	321,100	106學年度第2學期電腦耗材、周邊設備及相關教學軟體費收入(收支對列)。
				人、學期	809x1	380	307,420	107學年度第1學期電腦耗材、周邊設備及相關教學軟體費收入(收支對列)。
				人、學期	810x1	1,740	1,409,400	107學年度第1學期高二及高三社會組雜費收入預估學生810人，減免15人(收支對列)。
				人、學期	810x1	1,740	1,409,400	106學年度第2學期高二及高三社會組雜費收入預估學生810人，減免15人(收支對列)。
				人、學期	870x1	2,060	1,792,200	107學年度第1學期高二及高三自然組雜費收入預估學生870人，減免15人(收支對列)。
				人、學期	870x1	2,060	1,792,200	106學年度第2學期高二及高三自然組雜費收入預估學生870人，減免15人(收支對列)。
				人、學期	765x1	1,820	1,392,300	107學年度第1學期高一雜費收入預估學生765人，減免15人(收支對列)。

臺北市地方教育發展基金－臺北市立中山女子高級中學

基金來源－學雜費收入明細表

中華民國107年度

單位：新臺幣元

前年度決算數	上年度預算數	科 目		本 年 度 預 算 數				說 明
		編 號	名 稱	單 位	數 量	單 價	金 額	
				人、學期	801x1	1,820	1,457,820	106學年度第2學期高一雜費收入 預估學生801人，減免15人(收支 對列)。 學習輔導費收入(收支對列)。
				年	1	9,100,000	9,100,000	

臺北市地方教育發展基金－臺北市立中山女子高級中學

40501054-23

基金來源－受贈收入明細表

中華民國107年度

單位：新臺幣元

前年度決算數	上年度預算數	科 目		本 年 度 預 算 數				說 明
		編 號	名 稱	單 位	數 量	單 價	金 額	
1,872,297	1,256,310		合計				1,256,310	較上年度預算數1,256,310元，無增減。 學生獎助學金捐款收入。
1,872,297	1,256,310	4YO	受贈收入				1,256,310	
				年	1	1,256,310	1,256,310	

臺北市地方教育發展基金－臺北市立中山女子高級中學

基金來源－雜項收入明細表

中華民國107年度

單位：新臺幣元

前年度決算數	上年度預算數	科 目		本 年 度 預 算 數				說 明
		編 號	名 稱	單 位	數 量	單 價	金 額	
170,680	150,000		合計				140,370	
170,680	150,000	4YY	雜項收入	年	1	140,370	140,370	較上年度預算數150,000元，減少9,630元。 學生證補卡費及圖說費等收入。

臺北市地方教育發展基金－臺北市立中山女子高級中學

40501054-25

基金用途－高中及高職教育計畫明細表

中華民國107年度

單位：新臺幣元

前年度決算數	上年度預算數	科 目		本年度預算數				說 明
		編 號	名 稱	單位	數量	單價	金額	
368,703,422	367,387,308		合 計				380,630,771	
342,268,435	333,585,473	1	用人費用				350,704,777	
144,520,189	135,228,000	11	正式員額薪資				152,472,000	較上年度預算數135,228,000元，增加17,244,000元。
144,520,189	135,228,000	113	職員薪金	年	1	138,732,000	138,732,000	教師163人薪金(詳用人費用彙計表)。
				年	1	13,740,000	13,740,000	特教教師15人薪金(詳用人費用彙計表)。
8,615,000	10,599,200	12	聘僱及兼職人員薪資				11,294,552	較上年度預算數10,599,200元，增加695,352元。
		121	聘用人員薪金	年	1	616,152	616,152	專任輔導人員1人薪金(詳聘用及約僱人員明細表)(含教育部補助528,000元)(新增)。
8,615,000	10,599,200	124	兼職人員酬金	節、週、月	503x4x11	400	10,678,400	兼課鐘點費：1.依課程標準規定每週課程總時數2,499節。2.現有教師依規定每週應授課總時數1,996節。3.每週兼課總時數503節。
				人、節、月	18x18x11	400	1,425,600	教師代課鐘點費，本校編制專任

臺北市地方教育發展基金－臺北市立中山女子高級中學

基金用途－高中及高職教育計畫明細表

中華民國107年度

單位：新臺幣元

前年度決算數	上年度預算數	科 目		本年度預算數				說 明
		編 號	名 稱	單位	數量	單價	金額	
1,480,970	1,898,882	13	超時工作報酬	節、學期	500x2	400	400,000	教師總人數159人,按9分之1計,編列18人,每人18節11月,總節數18人x18節x11月=3,564節。
							2,048,181	資源班教師鐘點費。
1,348,570	1,730,882	131	加班費				1,880,181	較上年度預算數1,898,882元,增加149,299元。
				年	1	943,061	943,061	不休假出勤加班費。
				年	1	177,600	177,600	各項業務活動加班費(收支對列)。
				年	1	43,200	43,200	不休假出勤加班費。
				年	1	14,800	14,800	專任輔導人員逾時加班費(新增)。
				年	1	3,700	3,700	輔導活動舉辦親職教育座談教師及工作人員逾時加班費。
				年	1	8,510	8,510	暑期泳訓班工作人員加班費(收支對列)。
				年	1	99,160	99,160	開放學校場地管理人員加班費(收支對列)。
				年	1	1,850	1,850	資優班甄選工作人員加班費(收支對列)。
				年	1	499,500	499,500	學習輔導工作人員加班費(收支

臺北市地方教育發展基金－臺北市立中山女子高級中學

40501054-27

基金用途－高中及高職教育計畫明細表

中華民國107年度

單位：新臺幣元

前年度決算數	上年度預算數	科 目		本年度預算數				說 明
		編 號	名 稱	單位	數量	單價	金額	
132,400	168,000	132	值班費	年	1	88,800	88,800	對列)。
				人、月	7x12	2,000	168,000	學生舞蹈比賽工作人員加班費。
33,728,397	36,767,500	15	獎金				35,463,919	教育部補助教官值班費(教育部補助款)。
15,632,624	19,864,000	151	考績獎金				16,327,900	較上年度預算數36,767,500元，減少1,303,581元。
18,095,773	16,903,500	152	年終獎金	年	1	14,805,500	14,805,500	依考績法規定核發之獎金。
				年	1	1,522,400	1,522,400	依考績法規定核發之獎金。
				年	1	77,019	77,019	專任輔導人員依規定於年節加發之獎金(新增)。
133,543,833	131,536,645	16	退休及卹償金				131,459,559	較上年度預算數131,536,645元，減少77,086元。
127,170,922	131,016,645	161	職員退休及離職金	年	1	12,121,200	12,121,200	提撥退撫基金。
				年	1	1,263,600	1,263,600	提撥退撫基金。
				年	1	115,658,288	115,658,288	退休人員月退休金，268人x@34,

臺北市地方教育發展基金－臺北市立中山女子高級中學

基金用途－高中及高職教育計畫明細表

中華民國107年度

單位：新臺幣元

前年度決算數	上年度預算數	科 目		本年度預算數				說 明
		編 號	名 稱	單位	數量	單價	金額	
6,372,911	520,000	162	工員退休及離職金	年	1	36,972	36,972	355.05元x12月=110,485,841元； 退休遺族月撫慰金，10人 x@18,084元x12月=2,170,080元； 退休遺族年撫慰金，6人 x@500,394.5元x1年=3,002,367元 ；合計115,658,288元。
							2,379,499	專任輔導人員提撥離職儲金(新增)。
				年	1	479,499	479,499	依規定提撥勞工退休準備金不足之差額。
				年	1	1,900,000	1,900,000	職工2人退休一次退休金(新增)。
20,380,046	17,555,246	18	福利費				17,966,566	較上年度預算數17,555,246元， 增加411,320元。
14,167,581	12,114,576	181	分擔員工保險費				13,056,336	
				年	1	11,793,084	11,793,084	分擔公保、勞保、健保費。
				年	1	1,191,168	1,191,168	分擔公保、勞保、健保費。
				年	1	72,084	72,084	專任輔導人員分擔勞保、健保費 (新增)。
333,300	495,000	183	傷病醫藥費				631,500	
				人	27	16,000	432,000	教職員健康檢查費用。

臺北市地方教育發展基金－臺北市立中山女子高級中學

40501054-29

基金用途－高中及高職教育計畫明細表

中華民國107年度

單位：新臺幣元

前年度決算數	上年度預算數	科 目		本年度預算數				說 明	
		編 號	名 稱	單位	數量	單價	金額		
1,486,934	1,600,200	187	員工通勤交通費	人	57	3,500	199,500	教職員健康檢查費用。	
								1,670,760	
				人、月、段	33x10x2	630	415,800	教師上下班交通費。	
				人、月、段	26x12x2	630	393,120	教官、教師兼行政人員上下班交通費。	
				人、月、段	104x10x1	630	655,200	教師上下班交通費。	
				人、月、段	14x10x2	630	176,400	特教教師上下班交通費。	
				人、月、段	1x12x2	630	15,120	特教教師兼行政人員上下班交通費(新增)。	
				人、月、段	1x12x2	630	15,120	專任輔導人員上下班交通費(新增)。	
4,392,231	3,345,470	18Y	其他福利費				2,607,970		
				年	1	432,000	432,000	休假旅遊補助費。	
				年	1	16,000	16,000	休假旅遊補助費。	
				人、年	17x1	6,000	102,000	退休工友及人員三節慰問金。	
				年	1	1,566,000	1,566,000	子女教育補助費。	
				年	1	121,720	121,720	結婚補助費(30,430元*2月*2人)。	
				年	1	354,250	354,250	喪葬補助費(35,425元*5月*2人)。	
				年	1	16,000	16,000	專任輔導人員休假旅遊補助(新	

臺北市地方教育發展基金－臺北市立中山女子高級中學

基金用途－高中及高職教育計畫明細表

中華民國107年度

單位：新臺幣元

前年度決算數	上年度預算數	科 目		本年度預算數				說 明
		編 號	名 稱	單位	數量	單價	金額	
18,381,531	21,305,009	2	服務費用				19,664,158	增)。
4,914,030	6,276,820	21	水電費				5,528,662	較上年度預算數6,276,820元，減少748,158元。
4,397,716	5,133,980	212	工作場所電費				4,863,190	
				年	1	675,000	675,000	溫水游泳池燃料費(電費)。
				年	1	2,983,980	2,983,980	電費。
				年	1	599,210	599,210	電費(收支對列)。
				年	1	5,000	5,000	暑期泳訓班室內溫水游泳池電費(收支對列)。
				年	1	600,000	600,000	學習輔導課用電費(收支對列)。
506,177	1,130,840	214	工作場所水費				653,472	
				年	1	602,632	602,632	水費。
				年	1	50,000	50,000	暑期泳訓班室內溫水游泳池水費(收支對列)。
				年	1	840	840	開放學校場地水費(收支對列)。
10,137	12,000	217	氣體費				12,000	
				月	12	1,000	12,000	瓦斯燃料費(收支對列)。
222,057	219,262	22	郵電費				224,112	較上年度預算數219,262元，增加4,850元。
65,526	66,312	221	郵費				63,112	

臺北市地方教育發展基金－臺北市立中山女子高級中學

40501054-31

基金用途－高中及高職教育計畫明細表

中華民國107年度

單位：新臺幣元

前年度決算數	上年度預算數	科 目		本年度預算數				說 明
		編 號	名 稱	單位	數量	單價	金額	
156,531	152,950	222	電話費	學期	2	30,406	60,812	寄發學生調查表成績單及其他郵件等郵資(收支對列)。
				年	1	500	500	資源班用郵資等。
				年	1	1,800	1,800	學生舞蹈比賽郵資。
							161,000	
				學期	2	80,000	160,000	電話費(收支對列)。
240,252	715,230	23	旅運費	學期	2	500	1,000	數理、人文社會科學資優班國外參訪聯絡通訊費。
							611,420	較上年度預算數715,230元，減少103,810元。
161,786	520,230	231	國內旅費	人、天	133x1	1,550	206,150	各項活動比賽及其他公務出差旅費等(收支對列)。
				年	1	24,900	24,900	教職員工校外活動或會議等所需短程車資(收支對列)。
				年	1	4,980	4,980	校外比賽帶隊教師及參賽學生短程車資。
				年	1	5,040	5,040	專任輔導人員校外訪視短程車資(新增)。
				人、天	30x2	1,550	93,000	前瞻計畫外埠參訪交流旅費等。
				年	1	40,000	40,000	前瞻計畫校外教學教師參訪交流
							431,420	

臺北市地方教育發展基金－臺北市立中山女子高級中學

基金用途－高中及高職教育計畫明細表

中華民國107年度

單位：新臺幣元

前年度決算數	上年度預算數	科 目		本年度預算數				說 明
		編 號	名 稱	單位	數量	單價	金額	
				人、天	16x2	1,550	49,600	短程車資。
				人、天	5x1	1,550	7,750	公立高中職教務主任工作坊受訓旅費等。
40,000		232	國外旅費					學生舞蹈比賽工作人員差旅費。
32,810	165,000	236	貨物運費				150,000	
				學期	2	75,000	150,000	參加各種校外活動、露營、展覽、慶典等所需運費(收支對列)。
5,656	30,000	23Y	其他旅運費				30,000	
				年	1	30,000	30,000	班級自治費學生校外活動競賽短程車資。
856,191	859,123	24	印刷裝訂與廣告費				859,074	較上年度預算數859,123元，減少49元。
856,191	859,123	241	印刷及裝訂費				859,074	
				學期	2	190,000	380,000	印發各種教學報表冊借書証學生證獎狀及其他印刷等費用(收支對列)。
				年	1	32,470	32,470	人文及社會科學資優班專題演講報告、成果報告計劃彙編邀請函等印刷費。

臺北市地方教育發展基金－臺北市立中山女子高級中學

40501054-33

基金用途－高中及高職教育計畫明細表

中華民國107年度

單位：新臺幣元

前年度決算數	上年度預算數	科目		本年度預算數				說明
		編號	名稱	單位	數量	單價	金額	
				年	1	34,254	34,254	數理資優班成果報告計劃彙編邀請函等印刷費。
				年	1	100,000	100,000	前瞻計畫社群、特色課程、校外國際交流活動印製講義、活動辦法、成果彙編等印刷費。
				年	1	109,000	109,000	班級自治費學生手冊、班會紀錄簿、電腦假卡、獎狀等印刷費。
				學期	2	65,300	130,600	輔導活動印製選課、選組手冊及刊物等費用。
				年	1	22,400	22,400	公立高中職教務主任工作坊講義資料、印刷用紙及工作坊研習手冊印刷費。
				年	1	50,350	50,350	學生舞蹈比賽獎狀等印製。
3,289,981	3,227,720	25	修理保養及保固費				3,256,520	較上年度預算數3,227,720元，增加28,800元。
1,903,447	1,867,120	252	一般房屋修護費				1,867,120	
				學期	2	933,560	1,867,120	校舍修繕、水電修理及其他雜項修理(收支對列)。
707,330	840,600	255	機械及設備修護費				829,400	
				學期	2	177,500	355,000	實驗儀器等設備維護(收支對列)。
				年	1	75,200	75,200	電腦設備維護費(電腦專案計

臺北市地方教育發展基金－臺北市立中山女子高級中學

基金用途－高中及高職教育計畫明細表

中華民國107年度

單位：新臺幣元

前年度決算數	上年度預算數	科 目		本年度預算數				說 明	
		編 號	名 稱	單位	數量	單價	金額		
				年	1	24,940	24,940	畫)。	
				學期	2	157,130	314,260	暑期泳訓班游泳池場地機械及設備維護費(收支對列)。	
				學期	2	30,000	60,000	學生電腦課程用維護費(收支對列)。	
679,204	520,000	257	什項設備修護費				60,000	學習輔導用油印機保養費(收支對列)。	
				學期	2	260,000	520,000	560,000	黑板、課桌椅、教育、體育等器材維修(收支對列)。
				年	1	40,000	40,000	40,000	各項教學設備維修等(教科書籍作業管理費)(收支對列)(新增)。
9,641	19,384	26	保險費				14,400	14,400	較上年度預算數19,384元，減少4,984元。
4,908		261	一般房屋保險費						
3,000		268	責任保險費						
1,733	19,384	26Y	其他保險費				14,400	14,400	
				人	360	40	14,400	14,400	暑期泳訓班學員保險費(收支對列)。
1,113,531	1,341,920	27	一般服務費				1,341,220	1,341,220	較上年度預算數1,341,920元，減少700元。
54,378	74,952	276	佣金、匯費、經理費				72,252	72,252	

臺北市地方教育發展基金－臺北市立中山女子高級中學

40501054-35

基金用途－高中及高職教育計畫明細表

中華民國107年度

單位：新臺幣元

前年度決算數	上年度預算數	科 目		本年度預算數				說 明
		編 號	名 稱	單位	數量	單價	金額	
470,795	531,398	279	及手續費	人、學期	2,007x2	18	72,252	委託超商代收學雜費手續費。
			外包費	人、月	2x10	37,957	910,968	游泳池救生員外包費。
				人、月	2x2	37,957	151,828	暑期泳訓班救生員外包費。
302,188	379,570	27D	計時與計件人員酬金					
286,170	356,000	27F	體育活動費				358,000	
				人、年	163x1	2,000	326,000	文康活動費，本校編列教師163人，每人編列2,000元。
				人、年	15x1	2,000	30,000	文康活動費，本校編列特教教師15人，每人編列2,000元。
				人、年	1x1	2,000	2,000	文康活動費，本校編列專任輔導人員1人，每人編列2,000元(新增)。
7,735,848	8,645,550	28	專業服務費				7,828,750	較上年度預算數8,645,550元，減少816,800元。
6,000		284	工程及管理諮詢服務費					
6,598,641	7,918,450	285	講課鐘點、稿費、出席審查及查詢費				7,472,700	
				節	36	1,600	57,600	分組活動外聘鐘點費。

臺北市地方教育發展基金－臺北市立中山女子高級中學

基金用途－高中及高職教育計畫明細表

中華民國107年度

單位：新臺幣元

前年度決算數	上年度預算數	科 目		本年度預算數				說 明
		編 號	名 稱	單位	數量	單價	金額	
				節	12	1,600	19,200	人文及社會科學資優班專題研究報告專家學者鐘點費。
				節	6	1,600	9,600	數理資優班專題研究報告專家學者鐘點費。
				節	8	1,600	12,800	資源班教學外聘講師演講鐘點費。
				節	10	400	4,000	運動水域安全、運動傷害研習講師鐘點費。
				人次	20	2,000	40,000	前瞻計畫專家學者出席費。
				節	250	400	100,000	前瞻計畫學校代表隊培訓鐘點費。
				節	300	1,600	480,000	前瞻計畫教師專業學習與教學增能外聘專家學者鐘點費。
				節	18	1,600	28,800	班級自治費週會、講座等外聘鐘點費。
				節	105	400	42,000	高中社團活動鐘點費。
				節	3	1,600	4,800	性別平等教育課程外聘講師授課鐘點費。
				人次	5	2,000	10,000	性別平等事件諮詢會議專家學者出席費(新增)。
				節	28	1,600	44,800	教師專業成長暨行動研究外聘教師鐘點費。

臺北市地方教育發展基金－臺北市立中山女子高級中學

40501054-37

基金用途－高中及高職教育計畫明細表

中華民國107年度

單位：新臺幣元

前年度決算數	上年度預算數	科 目		本年度預算數				說 明
		編 號	名 稱	單位	數量	單價	金額	
				節	12	400	4,800	高中冬夏令營活動(含童軍活動)鐘點費。
				節	4	1,600	6,400	高中冬夏令營(含童軍活動)外聘教授鐘點費。
				節	3	1,600	4,800	高中人權法治品德教育活動外聘鐘點費。
				節	6	800	4,800	輔導活動內聘教師鐘點費。
				節	12	1,600	19,200	輔導活動外聘教師鐘點費。
				節	240	500	120,000	暑期泳訓班教練指導鐘點費(收支對列)。
				節	10,690	550	5,879,500	學習輔導鐘點費(收支對列)。
				節	472	550	259,600	重修學分鐘點費(收支對列)。
				人次	20	2,000	40,000	公立高中職教務主任工作坊專家學者出席費。
				節	30	1,600	48,000	公立高中職教務主任工作坊講師鐘點費、各次會議講師鐘點費。
				人次	116	2,000	232,000	學生舞蹈比賽評審委員出席費(含新增5場評審會議)。
37,660	128,400	287	委託檢驗(定)試驗認證費				141,600	
				臺、年	18x1	1,200	21,600	飲水機水質檢驗費。

臺北市地方教育發展基金－臺北市立中山女子高級中學

基金用途－高中及高職教育計畫明細表

中華民國107年度

單位：新臺幣元

前年度決算數	上年度預算數	科 目		本年度預算數				說 明
		編 號	名 稱	單位	數量	單價	金額	
				年	1	120,000	120,000	建物公共安全檢查簽證及申報費與消防安全檢測費(收支對列)。
284,937	222,450	289	試務甄選費				214,450	
				年	1	168,600	168,600	教師甄選試務費用(收支對列)。
				年	1	45,850	45,850	資優班甄選試務費用(收支對列)。
165,710		28A	電子計算機軟體服務費					
642,900	376,250	28Y	其他					
5,830,034	9,530,266	3	材料及用品費				7,498,276	
1,774,419	4,699,000	31	使用材料費				2,820,000	較上年度預算數4,699,000元，減少1,879,000元。
1,774,419	4,699,000	315	設備零件				2,820,000	
				學期	2	50,000	100,000	購置教學用影片、錄影(音樂帶、投影片等(收支對列)。
				學期	2	140,000	280,000	購置教學所需各項用具(收支對列)。
				年	1	80,000	80,000	前瞻計畫道具製作等用具。
				年	1	414,000	414,000	前瞻計畫擴充多媒體教室及莊敬大樓原教務處空間功能成為多功能觀課教室等所需設備及教具。

臺北市地方教育發展基金－臺北市立中山女子高級中學

40501054-39

基金用途－高中及高職教育計畫明細表

中華民國107年度

單位：新臺幣元

前年度決算數	上年度預算數	科 目		本年度預算數				說 明
		編 號	名 稱	單位	數量	單價	金額	
				年	1	286,000	286,000	前瞻計畫改善全校網路應用與行動學習環境之設備(電腦專案計畫)。
				學期	2	8,000	16,000	輔導活動視聽教材、錄影帶等。
				年	1	94,000	94,000	教學所需設備(教科書籍作業管理費)(收支對列)(新增)。
				學期	2	775,000	1,550,000	學習輔導購置教學所需各項用具(收支對列)。
4,055,615	4,831,266	32	用品消耗				4,678,276	較上年度預算數4,831,266元，減少152,990元。
900,191	673,876	321	辦公(事務)用品				699,716	
				學期	2	250,000	500,000	一般教學行政用之文具、紙張等費用(收支對列)。
				年	1	2,700	2,700	資源班教學用文具、紙張。
				年	1	2,000	2,000	人文及社會科學資優班用文具、紙張。
				年	1	2,036	2,036	數理資優班用文具、紙張。
				次	1	30,580	30,580	運動會所需文具紙張、碳粉匣、電池、資料夾等。
				年	1	30,000	30,000	前瞻計畫文具、紙張、資料夾等。
				年	1	14,200	14,200	班級自治費學生用點名夾等用

臺北市地方教育發展基金－臺北市立中山女子高級中學

基金用途－高中及高職教育計畫明細表

中華民國107年度

單位：新臺幣元

前年度決算數	上年度預算數	科 目		本年度預算數				說 明
		編 號	名 稱	單位	數量	單價	金額	
				次	2	2,000	4,000	品。
				年	1	7,200	7,200	高中社團活動刊物或比賽用之文具紙張費用。
				學期	2	5,100	10,200	高中人權法治品德教育活動之文具紙張、相關教材費用等。
				年	1	22,000	22,000	輔導活動所需文具紙張。
				年	1	35,360	35,360	教師甄選用文具紙張(收支對列)。
				年	1	400	400	資優班甄選用文具用品、紙張等(收支對列)。
				年	1	400	400	重修學分用文具、紙張等(收支對列)。
				式	1	10,000	10,000	公立高中職教務主任工作坊用文具用品、紙張、資料夾等。
				年	1	29,040	29,040	學生舞蹈比賽文具用品等。
191,133	280,000	322	報章什誌				260,000	報章雜誌之訂閱(收支對列)。
				學期	2	105,000	210,000	前瞻計畫共讀成長書籍及DVD
				年	1	40,000	40,000	影音教材等。
				式	1	10,000	10,000	公立高中職教務主任工作坊用相關書籍及蒐集資料費用。
119,760	120,000	325	服裝				120,000	

臺北市地方教育發展基金－臺北市立中山女子高級中學

40501054-41

基金用途－高中及高職教育計畫明細表

中華民國107年度

單位：新臺幣元

前年度決算數	上年度預算數	科目		本年度預算數				說明
		編號	名稱	單位	數量	單價	金額	
45,815	50,000	328	醫療用品(非醫療院所使用)	學期	2	60,000	120,000	體育、社團等教學活動用服裝(收支對列)。
				學期	2	25,000	50,000	保健、醫療、清潔用具、保健藥品、衛生器材、棉花、膠布、繃帶等之購置(收支對列)。
2,798,716	3,707,390	32Y	其他	人次	1,550	80	124,000	辦理行政會議或比賽逾時誤餐費用(收支對列)。
				學期	2	200,000	400,000	教學材料: 粉筆、考卷、油墨、腊紙、教具等(收支對列)。
				學期	2	105,000	210,000	實驗材料: 物理、化學、生物之實驗藥品材料等(收支對列)。
				箱	100	2,500	250,000	垃圾袋(收支對列)。
				學期	2	247,042	494,084	其他用品材料、衛生紙等(收支對列)。
				學期	2	60,000	120,000	體育材料: 各種球類等體育材料等(收支對列)。
				學期	2	94,823	189,646	音樂材料: 音樂零星器材配件等(收支對列)。
				學期	2	50,000	100,000	工藝家事材料: 木工、電工、金

臺北市地方教育發展基金－臺北市立中山女子高級中學

基金用途－高中及高職教育計畫明細表

中華民國107年度

單位：新臺幣元

前年度決算數	上年度預算數	科 目		本年度預算數				說 明
		編 號	名 稱	單位	數量	單價	金額	
				人次	250	80	20,000	工、泥工、烹飪、縫紉材料等(收支對列)。
				人次	250	80	20,000	辦理數理資優班會議逾時誤餐費用。
				人次	250	80	20,000	辦理人文及社會科學資優班會議逾時誤餐費用。
				人次	250	80	20,000	辦理資源班教學會議逾時誤餐費用。
				年	1	188,000	188,000	電腦耗材(電腦專案計畫)。
				人次	214	80	17,120	辦理運動競賽逾時誤餐費用。
				年	1	55,000	55,000	前瞻計畫教學耗材等。
				人次	2,000	80	160,000	辦理前瞻計畫會議或研習逾時誤餐費用。
				人次	400	80	32,000	辦理前瞻計畫學生活動提供逾時誤餐費用。
				年	1	6,300	6,300	班級自治費音樂比賽用譜費及校外宣教活動用材料費。
				人次	575	80	46,000	辦理學生班級自治會議或競賽等逾時誤餐費用。
				年	1	4,000	4,000	高中社團活動場地佈置、海報、獎品及攝影等各項雜支。
				年	1	2,000	2,000	性別平等教育宣導活動場地佈置

臺北市地方教育發展基金－臺北市立中山女子高級中學

基金用途－高中及高職教育計畫明細表

中華民國107年度

單位：新臺幣元

前年度決算數	上年度預算數	科 目		本年度預算數				說 明
		編 號	名 稱	單位	數量	單價	金額	
				班	24	300	7,200	用。
				年	1	5,000	5,000	暑期泳訓班用消毒劑(收支對列)。
				年	1	3,000	3,000	暑期泳訓班教學雜支耗材費(收支對列)。
				年	1	3,000	3,000	暑期泳訓班教學環境佈置費(收支對列)。
				年	1	10,000	10,000	暑期泳訓班教學器材費(收支對列)。
				人次	180	80	14,400	暑期泳訓班教學器材費(收支對列)。
				人次	118	80	9,440	辦理教師甄選試務會議或工作逾時誤餐費用(收支對列)。
				學期	2	157,130	314,260	辦理資優班甄選會議逾時誤餐費用(收支對列)。
				年	1	20,000	20,000	學生電腦課程用耗材(收支對列)。
				學期	2	80,000	160,000	教學所需材料等(教科書籍作業管理費)(收支對列)(新增)。
				學期	2	80,000	160,000	學習輔導用模擬考教材(收支對列)。
				學期	2	50,500	101,000	學習輔導用模擬考教材(收支對列)。
				學期	2	50,500	101,000	學習輔導用油墨、紙張等(收支對列)。
				人次	500	80	40,000	辦理公立高中職教務主任工作坊

臺北市地方教育發展基金－臺北市立中山女子高級中學

40501054-45

基金用途－高中及高職教育計畫明細表

中華民國107年度

單位：新臺幣元

前年度決算數	上年度預算數	科 目		本年度預算數				說 明
		編 號	名 稱	單位	數量	單價	金額	
				年	1	50,000	50,000	會議逾時誤餐費用。
				年	1	60,410	60,410	學生舞蹈比賽舞台佈景及會場佈置等。
				年	1	97,000	97,000	學生舞蹈比賽用品雜支等。
				人次	750	80	60,000	學生舞蹈比賽錄影(音)、剪接製作及拷貝。
153,800	131,800	4	租金、償債與利息				279,800	辦理學生舞蹈比賽逾時誤餐費用。
		41	地租及水租				75,000	新增項目
		414	場地租金				75,000	
		43	機器租金	年	1	75,000	75,000	學生舞蹈比賽場地租金。
		432	機械及設備租金				85,000	新增項目
				年	1	85,000	85,000	學生舞蹈比賽專業燈光及音響等租金。
148,100	127,000	44	交通及運輸設備租金				115,000	較上年度預算數127,000元，減少12,000元。
148,100	127,000	442	車租				115,000	
				次	5	1,600	8,000	數理資優班學生活動租車費。
				次	5	1,600	8,000	人文社會科學資優班學生活動租

臺北市地方教育發展基金－臺北市立中山女子高級中學

基金用途－高中及高職教育計畫明細表

中華民國107年度

單位：新臺幣元

前年度決算數	上年度預算數	科 目		本年度預算數				說 明
		編 號	名 稱	單位	數量	單價	金額	
				年	1	50,000	50,000	車費。
				次	2	9,500	19,000	前瞻計畫辦理參訪及學生活動租車費。
				次	1	30,000	30,000	高中冬夏令營活動(含童軍活動)租車費。
5,700	4,800	45	什項設備租金				30,000	公立高中職教務主任工作坊租車費用。
5,700	4,800	451	什項設備租金				4,800	較上年度預算數4,800元，無增減。
				月	12	400	4,800	電錶月租費(收支對列)。
1,885,515	2,154,260	7	會費、捐助、補助、分攤、照護、救濟與交流活動費				1,834,260	
1,652,975	1,494,260	72	捐助、補助與獎助				1,504,260	較上年度預算數1,494,260元，增加10,000元。
1,652,975	1,414,260	726	獎助學員生給與	人	1	10,000	10,000	教育關懷獎每校推薦1名學生獎助金(由教育局移列)。
				班、學期	69x2	1,000	138,000	優秀學生獎學金。
				小時	150	133	19,950	暑期泳訓班工讀金(收支對列)。

臺北市地方教育發展基金－臺北市立中山女子高級中學

40501054-47

基金用途－高中及高職教育計畫明細表

中華民國107年度

單位：新臺幣元

前年度決算數	上年度預算數	科 目		本年度預算數				說 明
		編 號	名 稱	單位	數量	單價	金額	
	80,000	72Y	其他	年	1	1,256,310	1,256,310	學生獎助學金等。
							80,000	
				學期	2	40,000	80,000	學生刊物及學校社團等其他補助(收支對列)。
232,540	660,000	74	補貼(償)、獎勵、慰問、照護與救濟				330,000	較上年度預算數660,000元，減少330,000元。
232,540	660,000	74Y	其他				330,000	
				人、日	30x200	55	330,000	清寒學生餐費補助。
18,324	84,000	8	短絀與賠償給付				84,000	
18,324	84,000	82	賠償給付				84,000	較上年度預算數84,000元，無增減。
18,324	84,000	821	一般賠償				84,000	
				年	1	84,000	84,000	勞保投保薪資及新制勞工退休金賠償經費。
165,783	596,500	9	其他				565,500	
165,783	596,500	91	其他支出				565,500	較上年度預算數596,500元，減少31,000元。
165,783	596,500	91Y	其他				565,500	
				個	50	180	9,000	運動會獎勵學生獎盃(牌)。
				份	100	400	40,000	運動會獎勵學生獎品。
				年	1	500,000	500,000	辦理前瞻計畫教學觀摩活動旅

臺北市地方教育發展基金－臺北市立中山女子高級中學

基金用途－高中及高職教育計畫明細表

中華民國107年度

單位：新臺幣元

前年度決算數	上年度預算數	科 目		本年度預算數				說 明
		編 號	名 稱	單位	數量	單價	金額	
				人次	66	250	16,500	費。 班級自治費學生競賽獎品。

臺北市地方教育發展基金－臺北市立中山女子高級中學

40501054-49

基金用途－一般行政管理計畫明細表

中華民國107年度

單位：新臺幣元

前年度決算數	上年度預算數	科 目		本年度預算數				說 明
		編 號	名 稱	單 位	數 量	單 價	金 額	
33,348,134	33,445,148		合 計				35,125,073	
31,801,904	31,554,128	1	用人費用				33,182,053	
20,808,448	21,000,000	11	正式員額薪資				21,960,000	較上年度預算數21,000,000元，增加960,000元。
17,720,232	18,156,000	113	職員薪金	年	1	19,008,000	19,008,000	職員29人薪金(詳用人費用彙計表)。
3,088,216	2,844,000	114	工員工資	年	1	2,952,000	2,952,000	工員8人工資(詳用人費用彙計表)。
679,556	951,832	13	超時工作報酬				1,074,201	較上年度預算數951,832元，增加122,369元。
679,556	951,832	131	加班費	年	1	1,055,701	1,074,201	不休假出勤加班費。
				年	1	18,500	18,500	校園安全校內同仁例假日人力支援加班費(統籌業務費)。
5,262,456	4,834,000	15	獎金				5,327,000	較上年度預算數4,834,000元，增加493,000元。
2,584,293	2,209,000	151	考績獎金	年	1	2,582,000	2,582,000	依考績法規定核發之獎金。
2,678,163	2,625,000	152	年終獎金				2,745,000	

臺北市地方教育發展基金－臺北市立中山女子高級中學

基金用途－一般行政管理計畫明細表

中華民國107年度

單位：新臺幣元

前年度決算數	上年度預算數	科 目		本年度預算數				說 明
		編 號	名 稱	單位	數量	單價	金額	
2,070,548	1,739,016	16	退休及卹償金	年	1	2,745,000	2,745,000	依規定於年節加發之獎金。
							1,907,856	較上年度預算數1,739,016元，增加168,840元。
1,578,477	1,596,816	161	職員退休及離職金				1,671,696	
				年	1	1,671,696	1,671,696	提撥退撫基金。
492,071	142,200	162	工員退休及離職金				236,160	
				年	1	236,160	236,160	提撥勞工退休準備金。
2,980,896	3,029,280	18	福利費				2,912,996	較上年度預算數3,029,280元，減少116,284元。
1,989,243	1,977,000	181	分擔員工保險費				1,965,156	
				年	1	1,965,156	1,965,156	分擔公保、勞保、健保費。
397,616	476,280	187	員工通勤交通費				483,840	
				人、月、段	10x12x1	630	75,600	職員、技工、工友上下班交通費。
				人、月、段	27x12x2	630	408,240	職員、技工、工友上班交通費。
594,037	576,000	18Y	其他福利費				464,000	
				年	1	464,000	464,000	休假旅遊補助費。
1,106,543	1,232,000	2	服務費用				1,284,000	
426,543	432,000	27	一般服務費				434,000	較上年度預算數432,000元，增加2,000元。
364,593	360,000	279	外包費				360,000	

臺北市地方教育發展基金－臺北市立中山女子高級中學

40501054-51

基金用途－一般行政管理計畫明細表

中華民國107年度

單位：新臺幣元

前年度決算數	上年度預算數	科 目		本年度預算數				說 明
		編 號	名 稱	單 位	數 量	單 價	金 額	
61,950	72,000	27F	體育活動費	人、年	9x1	40,000	360,000	消化超額職工(技工、工友)業務外包費。
							74,000	
				人、年	37x1	2,000	74,000	文康活動費，本校編列職員29人、工員8人,合計37人,每人編列2,000元。
500,000	620,000	28	專業服務費				670,000	較上年度預算數620,000元，增加50,000元。
500,000	620,000	28Y	其他				670,000	
				年	1	670,000	670,000	校園安全機械定點、機動巡邏等保全費用。
180,000	180,000	29	公共關係費				180,000	較上年度預算數180,000元，無增減。
180,000	180,000	291	公共關係費				180,000	
				月	12	15,000	180,000	校長特別費。
439,687	657,020	3	材料及用品費				657,020	
439,687	657,020	32	用品消耗				657,020	較上年度預算數657,020元，無增減。
439,687	657,020	321	辦公(事務)用品				657,020	
				年	1	657,020	657,020	統籌業務費計算如下：普通班63班、集中式特教班6班，1,290元

臺北市地方教育發展基金－臺北市立中山女子高級中學

基金用途－一般行政管理計畫明細表

中華民國107年度

單位：新臺幣元

前年度決算數	上年度預算數	科 目		本年度預算數				說 明
		編 號	名 稱	單 位	數 量	單 價	金 額	
	2,000	7	會費、捐助、補助、分攤、 照護、救濟與交流活動 費				2,000	*15班*12月=232,200元 810元*15 班*12月=145,800元 640元*39班 *12月=299,520元 以上合計 677,520元，除依實際需求移列 加班費18,500元及會費2,000元外， 其餘如列數。
	2,000	71	會費				2,000	較上年度預算數2,000元，無增 減。
	2,000	713	職業團體會費	人、年	2x1	1,000	2,000	護理師公會會費(統籌業務費)。

臺北市地方教育發展基金－臺北市立中山女子高級中學

40501054-53

基金用途－建築及設備計畫明細表

中華民國107年度

單位：新臺幣元

前年度決算數	上年度預算數	科 目		本年度預算數				說 明
		編 號	名 稱	單位	數量	單價	金額	
48,603,781	33,448,361		合計				25,913,999	
48,603,781	33,448,361	5	購建固定資產、無形資產及非理財目的之長期投資				25,913,999	
40,659,263	27,891,240	51	購置固定資產				19,396,400	
33,512,057	23,690,000		專案計畫				13,890,000	
33,512,057	23,690,000		繼續性計畫				13,890,000	
1,311,750	1,190,511		(一) 中山女中逸仙樓古蹟修復及再利用工程(委託技術服務費)					
1,311,750	1,190,511	513	擴充改良房屋建築及設備					
32,200,307	22,499,489		(二) 中山女中逸仙樓古蹟修復及再利用工程(工程費)				13,890,000	本工程為104-107年度連續性工程，經費總需求為89,024,975元，連同103年度以前編列工程管理費210,000元，總工程費為89,234,975元，其中施工費87,275,837元，工程管理費1,959,138元，除以前年度預算數

臺北市地方教育發展基金－臺北市立中山女子高級中學

基金用途－建築及設備計畫明細表

中華民國107年度

單位：新臺幣元

前年度決算數	上年度預算數	科 目		本年度預算數				說 明
		編 號	名 稱	單位	數量	單價	金額	
32,200,307	22,499,489	513	擴充改良房屋建築及設備				13,890,000	67,489,489元外，本年度續編最後1年經費13,890,000元，餘7,855,486元以後年度不再編列，各年度資金需求詳如繼續性計畫分年資金需求表。
				式	1	13,659,351	13,659,351	
				式	1	230,649	230,649	二、工程管理費。
7,147,206	4,201,240		一般建築及設備計畫				5,506,400	
			課業輔導費購置設備				250,000	
		516	購置什項設備				250,000	
			高中職課程與教學前瞻	臺	10	25,000	250,000	新購一對一分離式冷氣(總務處)。
		514	購置機械及				500,000	
							395,500	

臺北市地方教育發展基金－臺北市立中山女子高級中學

40501054-55

基金用途－建築及設備計畫明細表

中華民國107年度

單位：新臺幣元

前年度決算數	上年度預算數	科目		本年度預算數				說明
		編號	名稱	單位	數量	單價	金額	
			設備	臺	2	32,000	64,000	新購筆記型電腦(含獨立顯卡)(前瞻計畫)(電腦專案計畫)
				臺	2	95,000	190,000	新購電子多媒體數位互動海報機(前瞻計畫)。
				臺	1	27,000	27,000	新購單槍投影機(前瞻計畫)。
				組	1	114,500	114,500	新購3D列印機組(前瞻計畫)。
		515	購置交通及運輸設備				61,000	
				臺	1	20,000	20,000	新購機櫃型前級混音機(前瞻計畫)。
				組	1	16,000	16,000	新購雙頻無線麥克風主機(前瞻計畫)。
		516	購置什項設備	臺	1	25,000	25,000	新購功率擴大機(前瞻計畫)。
							43,500	
				臺	1	28,000	28,000	新購多功能講桌(前瞻計畫)。
				組	1	15,500	15,500	新購播音機櫃(前瞻計畫)。
		514	班級設備				758,400	
			購置機械及設備				122,980	

臺北市地方教育發展基金－臺北市立中山女子高級中學

基金用途－建築及設備計畫明細表

中華民國107年度

單位：新臺幣元

前年度決算數	上年度預算數	科 目		本年度預算數				說 明
		編 號	名 稱	單位	數量	單價	金額	
				臺	2	15,000	30,000	新購數位攝影機(圖書館)。
				臺	1	18,980	18,980	新購內建閃光燈可換鏡頭式數位相機(教務處)。
				臺	1	42,000	42,000	新購精密電子秤(生物科)。
				組	2	16,000	32,000	新購摩擦力實驗裝置。(物理科)
		515	購置交通及運輸設備				48,600	
				座	1	48,600	48,600	新購日晷儀(地球科學科)。
		516	購置什項設備				586,820	
				臺	1	12,000	12,000	汰換電腦考勤鐘(人事室)。
				批	1	86,000	86,000	新購大型化石標本(地球科學科)。
				片	1	12,800	12,800	汰換太陽觀測濾鏡(地球科學科)。
				個	2	20,475	40,950	新購伺服器專用機櫃(圖書館)。
				組	5	63,202	316,010	汰換籃球柱(不鏽鋼)(體育科組)。
				批	1	119,060	119,060	新購圖書資料。
			特殊班設備				112,000	
		516	購置什項設備				112,000	

臺北市地方教育發展基金－臺北市立中山女子高級中學

40501054-57

基金用途－建築及設備計畫明細表

中華民國107年度

單位：新臺幣元

前年度決算數	上年度預算數	科 目		本年度預算數				說 明
		編 號	名 稱	單位	數量	單價	金額	
			備	批	1	95,200	95,200	新購大型礦岩標本(地球科學科)。
				批	1	16,800	16,800	新購圖書資料。
			資訊設備				3,886,000	
		514	購置機械及設備				3,886,000	
				年	1	376,000	376,000	汰舊換新網路及資訊周邊設備(電腦專案計畫)。
				部	126	25,000	3,150,000	汰換個人電腦(電腦專案計畫)。
				臺	30	12,000	360,000	新購平板電腦(電腦專案計畫)。
7,147,206	4,201,240		校園設備					
6,191,556	2,848,900	514	購置機械及設備					
301,000		515	購置交通及運輸設備					
654,650	1,352,340	516	購置什項設備					
	408,400	52	購置無形資產				36,000	
	408,400		一般建築及設備計畫				36,000	

臺北市地方教育發展基金－臺北市立中山女子高級中學

基金用途－建築及設備計畫明細表

中華民國107年度

單位：新臺幣元

前年度決算數	上年度預算數	科 目		本年度預算數				說 明
		編 號	名 稱	單位	數量	單價	金額	
		521	資訊設備 購置電腦軟體	年	1	36,000	36,000	電腦教學軟體費(電腦專案計畫)。
	408,400		校園軟體設備				36,000	
	408,400	521	購置電腦軟體					
7,944,518	5,148,721	58	遞延支出(臺北市地方教育發展基金及臺北市臺北都會區捷運固定資產重置基金專用)				6,481,599	
7,944,518	5,148,721		一般建築及設備計畫				6,481,599	
		581	家政樓外牆整修工程				3,341,391	
			遞延修繕房屋建築支出				3,341,391	
				平方公尺	1,052	1,310	3,093,880	一、施工費
							1,378,120	外牆裝修材整修(含拆除運棄及防水)。

臺北市地方教育發展基金－臺北市立中山女子高級中學

40501054-59

基金用途－建築及設備計畫明細表

中華民國107年度

單位：新臺幣元

前年度決算數	上年度預算數	科目		本年度預算數				說明
		編號	名稱	單位	數量	單價	金額	
				平方公尺	66	1,940	128,040	外牆雨遮屋頂防水(含平頂油漆)。
				平方公尺	120	4,080	489,600	鋁窗更新(含拆除運棄、安裝)。
				式	1	50,000	50,000	現況空調拆卸復裝含測試。
				公尺	40	1,200	48,000	甲種施工安全圍籬及安全警示設施。
				平方公尺	81	1,180	95,580	屋簷平頂鋼筋外露結構補強修復含油漆。
				平方公尺	268	180	48,240	走廊平頂及局部牆面油漆。
				平方公尺	819	460	376,740	鷹架及墜落防止設施(需符合勞安規範)。
				式	1	40,000	40,000	既有保留管線整理。
				平方公尺	96	2,400	230,400	安全防護熱浸鍍鋅彩漆金屬窗。
				公尺	166	1,260	209,160	烤漆不銹鋼外掛落水明管更新(含造型固定件)。
				式	1	185,633	185,633	二、委託技術服務費(總包價法)。
				式	1	61,878	61,878	三、工程管理費(按施工費2%提列)。
			大禮堂暨活動中心東、南側戶外梯整修及				3,140,208	

臺北市地方教育發展基金－臺北市立中山女子高級中學

基金用途－建築及設備計畫明細表

中華民國107年度

單位：新臺幣元

前年度決算數	上年度預算數	科 目		本年度預算數				說 明
		編 號	名 稱	單位	數量	單價	金額	
		581	雨遮防水工程				3,140,208	
			遞延修繕房				2,907,600	一、施工費
			屋建築支出	平方公尺	112	1,940	217,280	東、西兩側入口雨遮頂板排水改善及防水材噴塗。
				平方公尺	146	1,310	191,260	東、西兩側入口雨遮背面平頂暨側面泥作抿石修補及重新油漆。
				平方公尺	210	1,310	275,100	東側戶外梯背面平頂暨側面泥作抿石修補及重新油漆。
				平方公尺	202	1,310	264,620	南側戶外梯背面平頂暨側面泥作抿石修補及重新油漆。
				平方公尺	1,180	460	542,800	施工架及墜落防止設施(需符合勞安規範)。
				公尺	66	1,200	79,200	甲種施工安全圍籬及安全警示設施。
				座	2	187,860	375,720	南側戶外梯欄杆暨防護緣修補復原。
			座	1	195,300	195,300	東側戶外梯欄杆暨防護緣修補復原。	
			平方公尺	202	1,860	375,720	南側戶外梯新做防滑地磚鋪面(含排水設計)。	

臺北市地方教育發展基金－臺北市立中山女子高級中學

40501054-61

基金用途－建築及設備計畫明細表

中華民國107年度

單位：新臺幣元

前年度決算數	上年度預算數	科 目		本年度預算數				說 明
		編 號	名 稱	單位	數量	單價	金額	
				平方公尺	210	1,860	390,600	東側戶外梯新做防滑地磚鋪面(含排水設計)。
				式	1	174,456	174,456	二、委託技術服務費(總包價法)。
				式	1	58,152	58,152	三、工程管理費(按施工費2%提列)。
7,944,518	5,148,721		校園整修工程					
7,706,518	5,148,721	581	遞延修繕房屋建築支出					
238,000		582	其他遞延支出					

本 頁 空 白

臺北市地方教育發展基金－臺北市立中山女子高級中學

40501054-63

預計平衡表

中華民國107年12月31日

單位：新臺幣元

105年(前年)12月31日		科 目		107年12月31日		106年(上年)12月31日				比較 增減(-)
決算數		編 號	名 稱	預計數		預計數	調整數(±)	調整後預計數		
金額	%			金額	%			金額	%	
14,442,218,587	100.00		資產合計	14,433,641,518	100.00	13,529,592,050	903,475,404	14,433,067,454	100.00	574,064
14,442,218,587	100.00	1	資產	14,433,641,518	100.00	13,529,592,050	903,475,404	14,433,067,454	100.00	574,064
39,302,670	0.27	11	流動資產	30,725,601	0.21	24,032,017	6,119,520	30,151,537	0.21	574,064
36,865,107	0.26	111	現金	28,288,038	0.20	23,298,724	4,415,250	27,713,974	0.20	574,064
36,865,107	0.26	1112	銀行存款	28,288,038	0.20	23,298,724	4,415,250	27,713,974	0.20	574,064
1,782,563	0.01	113	應收款項	1,782,563	0.01	76,026	1,706,537	1,782,563	0.01	
1,782,563	0.01	113Y	其他應收款	1,782,563	0.01	76,026	1,706,537	1,782,563	0.01	
655,000	0.00	115	預付款項	655,000	0.00	657,267	-2,267	655,000	0.00	
655,000	0.00	1154	預付費用	655,000	0.00	657,267	-2,267	655,000	0.00	
12,486,612	0.09	12	投資、長期應收款項、貸墊款及準備金	12,486,612	0.09	8,786,862	3,699,750	12,486,612	0.09	
12,486,612	0.09	124	準備金	12,486,612	0.09	8,786,862	3,699,750	12,486,612	0.09	
5,323,490	0.04	1241	退休及離職準備金	5,323,490	0.04	1,413,766	3,909,724	5,323,490	0.04	
7,163,122	0.05	124Y	其他準備金	7,163,122	0.05	7,373,096	-209,974	7,163,122	0.05	
14,390,429,305	99.64	13	其他資產	14,390,429,305	99.70	13,496,773,171	893,656,134	14,390,429,305	99.70	
14,390,429,305	99.64	131	什項資產	14,390,429,305	99.70	13,496,773,171	893,656,134	14,390,429,305	99.70	
147,500	0.00	1315	暫付及待結轉帳項	147,500	0.00	144,000	3,500	147,500	0.00	
14,390,281,805	99.64	1316	代管資產	14,390,281,805	99.70	13,496,629,171	893,652,634	14,390,281,805	99.70	
14,442,218,587	100.00		負債及基金餘額合計	14,433,641,518	100.00	13,529,592,050	903,475,404	14,433,067,454	100.00	574,064
14,415,184,686	99.81	2	負債	14,415,184,686	99.87	13,516,629,413	898,555,273	14,415,184,686	99.88	
14,090,236	0.09	21	流動負債	14,090,236	0.10	10,631,439	3,458,797	14,090,236	0.10	
13,356,792	0.08	212	應付款項	13,356,792	0.09	9,702,114	3,654,678	13,356,792	0.09	
11,939,088	0.07	2123	應付代收款	11,939,088	0.08	8,032,022	3,907,066	11,939,088	0.08	
1,411,464	0.01	2125	應付費用	1,411,464	0.01	1,670,092	-258,628	1,411,464	0.01	
6,240	0.00	212Y	其他應付款	6,240	0.00		6,240	6,240	0.00	

臺北市地方教育發展基金－臺北市立中山女子高級中學

預計平衡表

中華民國107年12月31日

單位：新臺幣元

105年(前年)12月31日		科 目		107年12月31日		106年(上年)12月31日				比較 增減(-)
決 算 數		編 號	名 稱	預 計 數		預 計 數	調 整 數(±)	調 整 後 預 計 數		
金 額	%			金 額	%			金 額	%	
733,444	0.01	213	預收款項	733,444	0.01	929,325	-195,881	733,444	0.01	
733,444	0.01	2133	預收收入	733,444	0.01	929,325	-195,881	733,444	0.01	
14,401,094,450	99.72	22	其他負債	14,401,094,450	99.77	13,505,997,974	895,096,476	14,401,094,450	99.78	
14,401,094,450	99.72	221	什項負債	14,401,094,450	99.77	13,505,997,974	895,096,476	14,401,094,450	99.78	
5,464,405	0.04	2211	存入保證金	5,464,405	0.04	7,930,138	-2,465,733	5,464,405	0.04	
5,323,490	0.04	2213	應付退休及離職金	5,323,490	0.04	1,413,766	3,909,724	5,323,490	0.04	
14,390,281,805	99.64	2214	應付代管資產	14,390,281,805	99.69	13,496,629,171	893,652,634	14,390,281,805	99.70	
24,750	0.00	2215	暫收及待結轉帳項	24,750	0.00	24,899	-149	24,750	0.00	
27,033,901	0.19	3	基金餘額	18,456,832	0.13	12,962,637	4,920,131	17,882,768	0.12	574,064
27,033,901	0.19	31	基金餘額	18,456,832	0.13	12,962,637	4,920,131	17,882,768	0.12	574,064
27,033,901	0.19	311	基金餘額	18,456,832	0.13	12,962,637	4,920,131	17,882,768	0.12	574,064
27,033,901	0.19	3111	累積餘額	18,456,832	0.13	12,962,637	4,920,131	17,882,768	0.12	574,064

註：1.信託代理與保證資產(負債)前年度決算數190,901元，上年度調整後預計數190,901元，本年度預計數190,901元。

2.或有資產(負債)0元。

3.本基金自93年度起，本固定項目分開原則，將屬長期固定帳項，包括固定資產659,496,513元、無形資產479,089元及長期債務0元等，另立帳類管理，未納入本表。

臺北市地方教育發展基金－臺北市立中山女子高級中學

40501054-65

各項費用彙計表

中華民國107年度

單位：新臺幣元

前年度 決算數	上年度 預算數	計畫別 用途別科目	合計	高中及高職教育計 畫	一般行政管理計畫	建築及設備計畫	
450,655,337	434,280,817	合計	441,669,843	380,630,771	35,125,073	25,913,999	
374,070,339	365,139,601	用人費用	383,886,830	350,704,777	33,182,053		
165,328,637	156,228,000	正式員額薪資	174,432,000	152,472,000	21,960,000		
162,240,421	153,384,000	職員薪金	171,480,000	152,472,000	19,008,000		
3,088,216	2,844,000	工員工資	2,952,000		2,952,000		
8,615,000	10,599,200	聘僱及兼職人員薪資	11,294,552	11,294,552			
		聘用人員薪金	616,152	616,152			
8,615,000	10,599,200	兼職人員酬金	10,678,400	10,678,400			
2,160,526	2,850,714	超時工作報酬	3,122,382	2,048,181	1,074,201		
2,028,126	2,682,714	加班費	2,954,382	1,880,181	1,074,201		
132,400	168,000	值班費	168,000	168,000			
38,990,853	41,601,500	獎金	40,790,919	35,463,919	5,327,000		
18,216,917	22,073,000	考績獎金	18,909,900	16,327,900	2,582,000		
20,773,936	19,528,500	年終獎金	21,881,019	19,136,019	2,745,000		
135,614,381	133,275,661	退休及卹償金	133,367,415	131,459,559	1,907,856		
128,749,399	132,613,461	職員退休及離職金	130,751,756	129,080,060	1,671,696		
6,864,982	662,200	工員退休及離職金	2,615,659	2,379,499	236,160		
23,360,942	20,584,526	福利費	20,879,562	17,966,566	2,912,996		

臺北市地方教育發展基金－臺北市立中山女子高級中學

各項費用彙計表

中華民國107年度

單位：新臺幣元

前年度 決算數	上年度 預算數	計畫別		合計	高中及高職教育計 畫	一般行政管理計畫	建築及設備計畫
		用途別科目					
16,156,824	14,091,576	分擔員工保險費		15,021,492	13,056,336	1,965,156	
333,300	495,000	傷病醫藥費		631,500	631,500		
1,884,550	2,076,480	員工通勤交通費		2,154,600	1,670,760	483,840	
4,986,268	3,921,470	其他福利費		3,071,970	2,607,970	464,000	
19,488,074	22,537,009	服務費用		20,948,158	19,664,158	1,284,000	
4,914,030	6,276,820	水電費		5,528,662	5,528,662		
4,397,716	5,133,980	工作場所電費		4,863,190	4,863,190		
506,177	1,130,840	工作場所水費		653,472	653,472		
10,137	12,000	氣體費		12,000	12,000		
222,057	219,262	郵電費		224,112	224,112		
65,526	66,312	郵費		63,112	63,112		
156,531	152,950	電話費		161,000	161,000		
240,252	715,230	旅運費		611,420	611,420		
161,786	520,230	國內旅費		431,420	431,420		
40,000		國外旅費					
32,810	165,000	貨物運費		150,000	150,000		
5,656	30,000	其他旅運費		30,000	30,000		
856,191	859,123	印刷裝訂與廣告費		859,074	859,074		

臺北市地方教育發展基金－臺北市立中山女子高級中學

40501054-67

各項費用彙計表

中華民國107年度

單位：新臺幣元

前年度 決算數	上年度 預算數	計畫別		合計	高中及高職教育計 畫	一般行政管理計畫	建築及設備計畫
		用途別科目					
856,191	859,123	印刷及裝訂費		859,074	859,074		
3,289,981	3,227,720	修理保養及保固費		3,256,520	3,256,520		
1,903,447	1,867,120	一般房屋修護費		1,867,120	1,867,120		
707,330	840,600	機械及設備修護費		829,400	829,400		
679,204	520,000	什項設備修護費		560,000	560,000		
9,641	19,384	保險費		14,400	14,400		
4,908		一般房屋保險費					
3,000		責任保險費					
1,733	19,384	其他保險費		14,400	14,400		
1,540,074	1,773,920	一般服務費		1,775,220	1,341,220	434,000	
54,378	74,952	佣金、匯費、經理費及手續費		72,252	72,252		
835,388	891,398	外包費		1,270,968	910,968	360,000	
302,188	379,570	計時與計件人員酬金					
348,120	428,000	體育活動費		432,000	358,000	74,000	
8,235,848	9,265,550	專業服務費		8,498,750	7,828,750	670,000	
6,000		工程及管理諮詢服務費					
6,598,641	7,918,450	講課鐘點、稿費、出席審查及查詢費		7,472,700	7,472,700		
37,660	128,400	委託檢驗(定)試驗認證費		141,600	141,600		

臺北市地方教育發展基金－臺北市立中山女子高級中學

各項費用彙計表

中華民國107年度

單位：新臺幣元

前年度 決算數	上年度 預算數	計畫別		合計	高中及高職教育計 畫	一般行政管理計畫	建築及設備計畫
		用途別科目					
284,937	222,450	試務甄選費		214,450	214,450		
165,710		電子計算機軟體服務費					
1,142,900	996,250	其他		670,000		670,000	
180,000	180,000	公共關係費		180,000		180,000	
180,000	180,000	公共關係費		180,000		180,000	
6,269,721	10,187,286	材料及用品費		8,155,296	7,498,276	657,020	
1,774,419	4,699,000	使用材料費		2,820,000	2,820,000		
1,774,419	4,699,000	設備零件		2,820,000	2,820,000		
4,495,302	5,488,286	用品消耗		5,335,296	4,678,276	657,020	
1,339,878	1,330,896	辦公(事務)用品		1,356,736	699,716	657,020	
191,133	280,000	報章什誌		260,000	260,000		
119,760	120,000	服裝		120,000	120,000		
45,815	50,000	醫療用品(非醫療院所使 用)		50,000	50,000		
2,798,716	3,707,390	其他		3,548,560	3,548,560		
153,800	131,800	租金、償債與利息		279,800	279,800		
		地租及水租		75,000	75,000		
		場地租金		75,000	75,000		
		機器租金		85,000	85,000		

臺北市地方教育發展基金－臺北市立中山女子高級中學

40501054-69

各項費用彙計表

中華民國107年度

單位：新臺幣元

前年度 決算數	上年度 預算數	計畫別 用途別科目	合計	高中及高職教育計 畫	一般行政管理計畫	建築及設備計畫	
		機械及設備租金	85,000	85,000			
148,100	127,000	交通及運輸設備租金	115,000	115,000			
148,100	127,000	車租	115,000	115,000			
5,700	4,800	什項設備租金	4,800	4,800			
5,700	4,800	什項設備租金	4,800	4,800			
48,603,781	33,448,361	購建固定資產、無形資產及非 理財目的之長期投資	25,913,999			25,913,999	
40,659,263	27,891,240	購置固定資產	19,396,400			19,396,400	
33,512,057	23,690,000	擴充改良房屋建築及設備	13,890,000			13,890,000	
6,191,556	2,848,900	購置機械及設備	4,404,480			4,404,480	
301,000		購置交通及運輸設備	109,600			109,600	
654,650	1,352,340	購置什項設備	992,320			992,320	
	408,400	購置無形資產	36,000			36,000	
	408,400	購置電腦軟體	36,000			36,000	
7,944,518	5,148,721	遞延支出(臺北市地方教育 發展基金及臺北市臺北都會 區捷運固定資產重置基金專 用)	6,481,599			6,481,599	
7,706,518	5,148,721	遞延修繕房屋建築支出	6,481,599			6,481,599	
238,000		其他遞延支出					

臺北市地方教育發展基金－臺北市立中山女子高級中學

各項費用彙計表

中華民國107年度

單位：新臺幣元

前年度 決算數	上年度 預算數	計畫別 用途別科目	合計	高中及高職教育計 畫	一般行政管理計畫	建築及設備計畫	
1,885,515	2,156,260	會費、捐助、補助、分攤、照 護、救濟與交流活動費	1,836,260	1,834,260	2,000		
	2,000	會費	2,000		2,000		
	2,000	職業團體會費	2,000		2,000		
1,652,975	1,494,260	捐助、補助與獎助	1,504,260	1,504,260			
1,652,975	1,414,260	獎助學員生給與	1,424,260	1,424,260			
	80,000	其他	80,000	80,000			
232,540	660,000	補貼(償)、獎勵、慰問、照 護與救濟	330,000	330,000			
232,540	660,000	其他	330,000	330,000			
18,324	84,000	短絀與賠償給付	84,000	84,000			
18,324	84,000	賠償給付	84,000	84,000			
18,324	84,000	一般賠償	84,000	84,000			
165,783	596,500	其他	565,500	565,500			
165,783	596,500	其他支出	565,500	565,500			
165,783	596,500	其他	565,500	565,500			

臺北市地方教育發展基金－臺北市立中山女子高級中學

40501054-71

員工人數彙計表

中華民國107年度

單位：人

計畫及項目	本年度預算數	上年度預算數	本年度增減數	增減原因
合計	216	214	2	
高中及高職教育計畫部分	179	178	1	
正式職員	178	178		
臨時職員	1		1	
一般行政管理計畫部分	37	36	1	
正式職員	29	28	1	
正式工員	8	8		

註：1.本表不包含臨時工員人數。

2.本表臨時職員係指奉准有案之約聘僱人員。

用人費用

中華民國

計畫及項目	合計	正式員額薪資	聘僱及兼職 人員薪資	超時工作報酬	津貼	獎金		
						年終獎金	績效獎金	考績獎金
合計	383,886,830	174,432,000	11,294,552	3,122,382		21,881,019		18,909,900
高中及高職教育計畫	350,704,777	152,472,000	11,294,552	2,048,181		19,136,019		16,327,900
職員薪金	152,472,000	152,472,000						
聘用人員薪金	616,152		616,152					
兼職人員酬金	10,678,400		10,678,400					
加班費	1,880,181			1,880,181				
值班費	168,000			168,000				
考績獎金	16,327,900							16,327,900
年終獎金	19,136,019					19,136,019		
職員退休及離職金	129,080,060							
工員退休及離職金	2,379,499							
分擔員工保險費	13,056,336							
傷病醫藥費	631,500							
員工通勤交通費	1,670,760							
其他福利費	2,607,970							
一般行政管理計畫	33,182,053	21,960,000		1,074,201		2,745,000		2,582,000
職員薪金	19,008,000	19,008,000						
工員工資	2,952,000	2,952,000						

臺北市立中山女子高級中學

40501054-73

彙計表

107年度

單位：新臺幣元

其他獎金	退休及卹償金		資遣費	福 利 費					提繳費
	退休金	卹償金		分擔保險費	傷病醫藥費	提撥福利金	員工通勤交通費	其他福利費	
	133,367,415			15,021,492	631,500		2,154,600	3,071,970	
	131,459,559			13,056,336	631,500		1,670,760	2,607,970	
	129,080,060								
	2,379,499			13,056,336	631,500		1,670,760	2,607,970	
	1,907,856			1,965,156			483,840	464,000	

用人費用

中華民國

計畫及項目	合計	正式員額薪資	聘僱及兼職人員薪資	超時工作報酬	津貼	獎金		
						年終獎金	績效獎金	考績獎金
加班費	1,074,201			1,074,201				
考績獎金	2,582,000							2,582,000
年終獎金	2,745,000					2,745,000		
職員退休及離職金	1,671,696							
工員退休及離職金	236,160							
分擔員工保險費	1,965,156							
員工通勤交通費	483,840							
其他福利費	464,000							

註：本表不包含臨時工員薪津。

彙計表

107年度

單位：新臺幣元

其他獎金	退休及卹償金		資遣費	福 利 費					提繳費
	退休金	卹償金		分擔保險費	傷病醫藥費	提撥福利金	員工通勤交通費	其他福利費	
	1,671,696	236,160		1,965,156			483,840	464,000	

臺北市地方教育發展基金－臺北市立中山女子高級中學

聘用及約僱人員明細表

中華民國107年度

單位：新臺幣元

區分及職稱	人數	擔任工作	聘用或約僱 起訖期間	薪點	年需經費	月 支					經費來源 及其科目
						小計	折合 金額	勞保 保險費	健康 保險費	離職 儲金	
合計	1				818,227						
聘用人員小計	1				818,227						
專業人員	1				818,227						
聘用人員(424)	1	學生之心理評估及輔導 諮商等服務。	107/1/1-107/12/31	424	818,227	51,346	51,346				高中及高職教育 計畫

臺北市地方教育發展基金－臺北市立中山女子高級中學

40501054-77

單位（或計畫）成本分析表

中華民國107年度

單位：新臺幣元

計畫別	單位	單位成本	數量	預算數	說明
合計				441,669,843	
高中及高職教育計畫				380,630,771	
一般行政管理計畫				35,125,073	
建築及設備計畫				25,913,999	

臺北市地方教育發展基金－臺北市立中山女子高級中學

5年來主要業務計畫分析表

中華民國107年度

單位：新臺幣元

年 度 及 項 目	單 位	數 量	單位成本或 平均利(費)率	金 額	說 明
(本)年度預算數				380,630,771	
高中及高職教育計畫				380,630,771	
(上)年度預算數				367,387,308	
高中及高職教育計畫				367,387,308	
(前)年度決算數				368,703,422	
高中及高職教育計畫				368,703,422	
(104)年度決算數				361,928,590	
高中及高職教育計畫				361,928,590	
(103)年度決算數				354,959,885	
高中及高職教育計畫				354,959,885	

臺北市地方教育發展基金－臺北市立中山女子高級中學

40501054-79

繼續性計畫分年資金需求表

中華民國107年度

單位：新臺幣元

計畫、項目及計畫期間	計畫內容	全程計畫總金額	分 年 資 金 需 求 表							備 註
			以前年度預算數	107年度	108年度	109年度	110年度	111年度	112年度以後	
合計		89,234,975	67,489,489	13,890,000						
建築及設備計畫		89,234,975	67,489,489	13,890,000						
專案計畫		89,234,975	67,489,489	13,890,000						
(一) 中山女中逸仙樓古蹟修復及再利用工程(工程費)(104-107年度)	因應市府維護古蹟文化理念，配合本校中長程規劃，整修老舊屋齡逸仙樓古蹟，逸仙樓古蹟為台灣女子教育發展上重要的具體見證，其保存修復將能延續創校精神，更可為台灣女子教育場所精神彰顯之典範，內含古蹟建築本體修繕、歷史空間恢復、教室、辦公室整修，以及周圍景觀環境改善。	89,234,975	67,489,489	13,890,000						1.施工費及工程管理費，103年度以前編列工程管理費210,000元。 2.餘7,855,486元以後年度不再編列。

臺北市地方教育發展基金－臺北市立中山女子高級中學

固定項目明細表

中華民國107年度

單位：新臺幣元

項 目	取得成本/ 舉債數	以前年度累計折舊(耗)/長期投資評價/ 未攤銷溢(折)價	本年度增加	本年度減少	本年度提列折舊(耗)/ 長期投資評價變動數 /攤銷數	期末餘額
資產	898,120,019	235,089,721	67,268,110	47,835,710	22,487,096	659,975,602
土地改良物	9,909,812	4,238,653			567,176	5,103,983
房屋及建築	684,521,498	98,842,832	61,725,710		13,315,640	634,088,736
機械及設備	83,049,152	69,649,646	4,404,480		5,900,791	11,903,195
交通及運輸設備	13,480,973	12,645,510	109,600		291,754	653,309
什項設備	57,848,103	48,900,766	992,320		2,192,367	7,747,290
購建中固定資產	47,835,710			47,835,710		
電腦軟體	1,474,771	812,314	36,000		219,368	479,089

註：本校連續性工程預計於107年度完工，本年度購建中固定資產項目與房屋及建築項目配合相互調整增減，以符現況。