

中華民國107年度 4-0501598

議會
審定

(自107年1月1日起至107年12月31日止)

臺北市政府教育局主管

臺北市地方教育發展基金－臺北市內湖區康寧國民小學

附屬單位預算之分預算

(特別收入基金)

臺北市地方教育發展基金－臺北市內湖區康寧國民小學

目 次

中華民國107年度

| | |
|----------------------|------------|
| 一、財務摘要 | 第 1 頁 |
| 二、業務計畫及預算概要 | 第 3 -10 頁 |
| 三、主要表 | |
| (一) 基金來源、用途及餘絀預計表 | 第 11 -12 頁 |
| (二) 現金流量預計表 | 第 13 頁 |
| 四、附屬表 | |
| (一) 基金來源－服務收入明細表 | 第 15 頁 |
| (二) 基金來源－財產處分收入明細表 | 第 16 頁 |
| (三) 基金來源－其他財產收入明細表 | 第 17 頁 |
| (四) 基金來源－市庫撥款收入明細表 | 第 18 頁 |
| (五) 基金來源－學雜費收入明細表 | 第 19 頁 |
| (六) 基金來源－雜項收入明細表 | 第 20 頁 |
| (七) 基金用途－國民教育計畫明細表 | 第 21 -34 頁 |
| (八) 基金用途－學前教育計畫明細表 | 第 35 -38 頁 |
| (九) 基金用途－一般行政管理計畫明細表 | 第 39 -43 頁 |
| (十) 基金用途－建築及設備計畫明細表 | 第 44 -48 頁 |
| 五、參考表 | |
| (一) 預計平衡表 | 第 49 -50 頁 |
| (二) 各項費用彙計表 | 第 51 -55 頁 |
| (三) 員工人數彙計表 | 第 56 頁 |
| (四) 用人費用彙計表 | 第 58 -61 頁 |
| (五) 單位(或計畫)成本分析表 | 第 62 頁 |
| (六) 5年來主要業務計畫分析表 | 第 63 頁 |

臺北市地方教育發展基金－臺北市內湖區康寧國民小學

目 次

中華民國107年度

| | |
|-------------------|--------|
| (七) 固定項目明細表 | 第 64 頁 |
|-------------------|--------|

臺北市地方教育發展基金－臺北市內湖區康寧國民小學

40501598-1

財務摘要

中華民國107年度

單位：新臺幣元

| 項 目 | 本 年 度 | 上 年 度 | 比較增減(-) | % |
|----------------|-------------|-------------|------------|-------|
| 經營成績： | | | | |
| 基金來源 | 176,111,460 | 179,160,168 | -3,048,708 | -1.70 |
| 基金用途 | 177,334,190 | 185,368,135 | -8,033,945 | -4.33 |
| 賸餘(短絀－) | -1,222,730 | -6,207,967 | 4,985,237 | -- |
| 餘絀情形： | | | | |
| 基金餘額 | 15,183,637 | 16,406,367 | -1,222,730 | -7.45 |
| 現金流量(註)： | | | | |
| 現金及約當現金之淨增(減－) | -1,222,730 | -6,207,967 | 4,985,237 | -- |

附註：現金流量係採現金及約當現金基礎，包括現金及自投資日起3個月內到期或清償之債權證券。

本 頁 空 白

業務計畫及預算概要

臺北市地方教育發展基金－臺北市內湖區康寧國民小學

業務計畫及預算概要

中華民國 107 年度

壹、基金概況

一、設立宗旨及願景：

(一) 本校遵照憲法第 158 及 160 條規定，教育文化應發展民族精神、自治精神，國民道德與健全體格、科學及生活智慧，以培養學童七大學習領域及十大基本能力。

(二) 本校自 91 年度起依教育經費編列與管理法第 13 條規定設置「臺北市地方教育發展基金」，以促進教育健全發展，提升教育經費運用績效。

二、組織概況（另附組織系統圖）：

本校設置校長 1 人，綜理全校校務，下設教務處、學生事務處、總務處、輔導室、會計室、人事室及幼兒園等單位。

內部分層業務如下：

教務處：秉承校長之命，辦理全校教務事項。

教學組：掌理課程編排、課業考查、學藝競賽、教學研究、教師進修、差假教師調代課及缺補課之查核等事項。

註冊組：掌理註冊、編班、轉學、學籍保管、各項獎助學金補助及成績考查等有關學籍事項。

設備組：掌理教科書編選、教學用具之管理、保管及出版學校刊物等事項。

資訊組：掌理電腦設備及區域網路之管理、保管等事項。

學生事務處：秉承校長之命，辦理全校學生事務事項。

訓育組：掌理訓育計畫之擬定及辦理各類訓育等活動。

體育組：掌理學生體育活動、體格鍛鍊等事項。

生教組：掌理學生日常生活常規，辦理交通導護各項事項。

衛生組：掌理健康檢查，個人及環境衛生檢查、保健等事項。

總務處：秉承校長之命，辦理全校總務事項。

事務組：掌理校舍、校具、財產、物品採購保管、工程發包、監工及驗收。

文書組：掌理文件收發登錄、撰擬繕校、典守學校印信、檔案保管、整理各項會議紀錄及校史等事項。

出納組：掌理現金、零用金、票據、契約之保管等收支事項，辦理員工薪津發放及各項扣繳單據證明等。

輔導室：秉承校長之命，辦理全校學生學習輔導、生活輔導、生涯輔導等事項。

臺北市地方教育發展基金－臺北市內湖區康寧國民小學

業務計畫及預算概要

中華民國 107 年度

輔導組：掌理學生個案建立、學習輔導、生活輔導、生涯輔導及性別教育、親職教育等事項。

資料組：辦理輔導資料搜集建檔、組訓愛心家長、實施測驗、社區人力整合、出版親職刊物等事項。

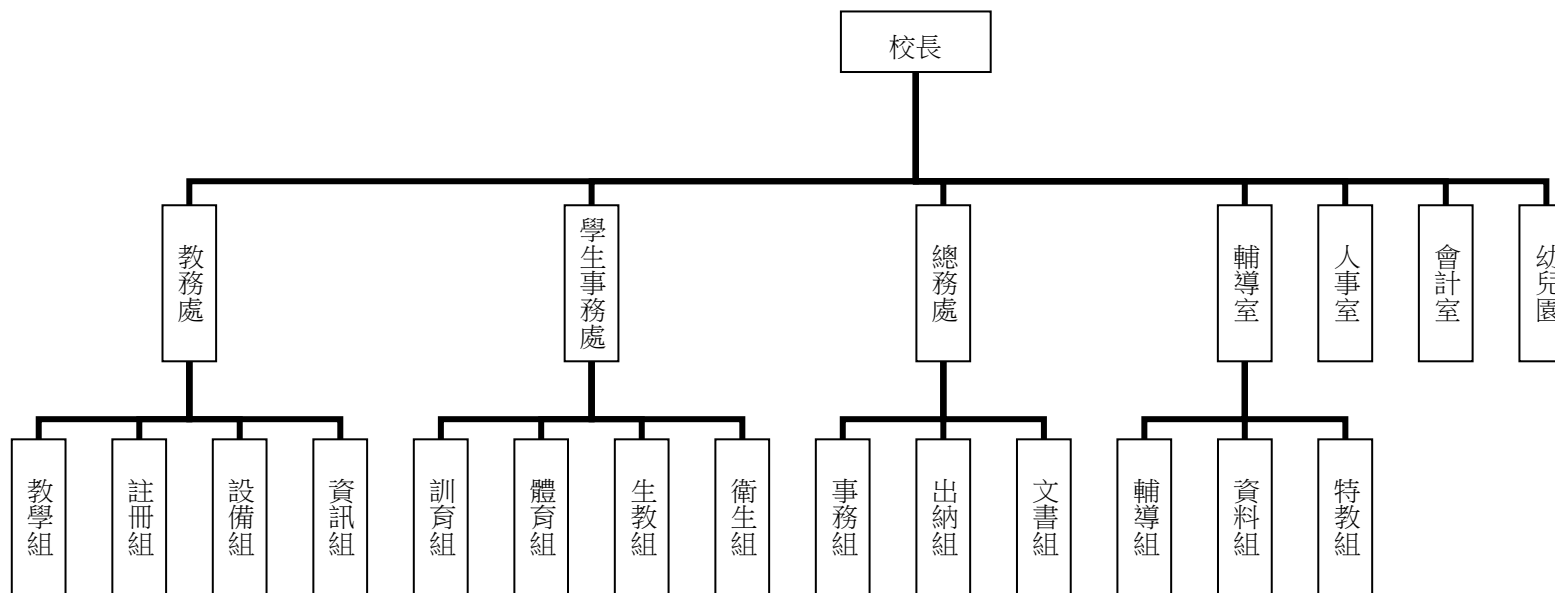
特教組：擬訂特殊教育計畫章則、親師輔導諮詢、資源班甄選鑑別、實施各項診斷測驗、特教兒童追蹤輔導等事項。

會計室：秉承上級主計機關之監督與指導，並受校長之指揮，依法辦理歲計、會計、統計等事項。

人事室：秉承上級人事機關之監督與指導，並受校長之指揮，依法辦理人事管理查核等事項。

幼兒園：秉承校長之命，綜理園務，規劃幼兒教學、保育、環境與各項措施。

三、組織系統圖：



四、基金歸類及屬性：本校地方教育發展基金依據教育經費編列與管理法第 13 條規定設置，本基金為預算法第 4 條第 1 項第 2 款第 5 目所定之特別收入基金，以本府教育局為管理機關。

臺北市地方教育發展基金－臺北市內湖區康寧國民小學

業務計畫及預算概要

中華民國 107 年度

貳、業務範圍及經營趨勢

一、業務範圍：

- (一) 依據教育基本法培養學生健全人格，民主素養，法治觀念，人文涵養，強健體魄及思考判斷與創造能力。
- (二) 依據特殊教育法、特殊教育法施行細則及相關規定，設立身心障礙資源班，因材施教，以達適才適性發展之教育目標。

二、最近 5 年經營趨勢：

基金來源、用途及餘絀

單位：新臺幣元

| 來源 用途 餘絀 | 年度 | 103 年度決算 金額 | 104 年度決算 金額 | 105 年度決算 金額 | 106 年度預算 金額 | 本年度預算 金額 |
|----------------|----|----------------|----------------|----------------|----------------|-------------|
| 來源部分 | | 195,038,903 | 208,209,400 | 182,201,636 | 179,160,168 | 176,111,460 |
| 用途部分 | | 174,058,276 | 204,440,933 | 200,222,458 | 185,368,135 | 177,334,190 |
| 餘絀部分 | | 20,980,627 | 3,768,467 | -18,020,822 | -6,207,967 | -1,222,730 |

參、業務計畫

一、業務計畫及目標：

本年度業務計畫重點與預算配合情形及預期績效，詳列如下：

- (一) 國民教育計畫：本年度預算編列 132,264,889 元，預定招收 39 班，學生人數 965 人，新購運動器材、教具及圖書等各科教學設備，革新教學方法，充實各科教材，提高教學效能；並辦理教師甄選、指定活動等項目，藉由辦理各項活動，以鍛鍊學童強健的身體，增進學童各項生活智能。
- (二) 學前教育計畫：本年度預算編列 11,511,115 元，預定招收 5 班，幼兒人數 150 人，新購教學設備，革新教學方法，提高教學效能；並辦理幼兒園各項活動，以鍛鍊幼兒強健的身體，增進幼兒各項生活智能。

臺北市地方教育發展基金－臺北市內湖區康寧國民小學

業務計畫及預算概要

中華民國 107 年度

(三) 一般行政管理計畫：本年度預算編列 18,189,486 元，係配合校務推動行政處室支援工作，進而增進校務運作。

(四) 建築及設備計畫：本年度預算編列 15,368,700 元，係購置各項教學設備及行政設備並辦理校園優質化工程(第二期)，以改善教學環境，增進教學效能，並提高行政效率。

二、執行政府重要政策：

(一) 開啟多元智慧：尊重每個學生獨特的個性，以多元智慧的觀點協助他找到生命的亮點，肯定天生我才必有用，能知於學，樂於學。

(二) 培養生活能力：因應新世紀知識社會的到來，培養學生帶得走的能力，諸如人際溝通能力、資訊能力、終身學習能力、生涯規畫能力、問題解決能力等。

(三) 蘊育人文情懷：在溫馨開放的校園文化中，孕育人文情懷，學會尊重、包容；建構生命的價值、完成人性的開展。

(四) 建置溫馨民主的校園文化：

- 1.以參與式管理、落實行政、教師會、家長會三者的良性互動。
- 2.以學生第一，教學優先的觀念提升行政服務效率。
- 3.放下威權心態，開啟校園民主之風氣。

(五) 推動適性教學：

- 1.運用小班優勢，採多元化、活潑化的教學及評量。
- 2.運用校內外資源，加強多元學習能力。
- 3.關懷相對弱勢學生之教學及輔導。
- 4.發展資訊教育，充實學生電腦運用之知能，並提升教師運用電腦教學之能力。

(六) 辦理發展性的訓輔活動：

- 1.辦理各項活動、競賽及展演。
- 2.推動校內外學習服務。
- 3.發展績優社團及校隊，如羽球隊、桌球隊、扯鈴隊等。
- 4.加強新興領域教育的辦理，並融入各科教學以收成效。

臺北市地方教育發展基金－臺北市內湖區康寧國民小學

業務計畫及預算概要

中華民國 107 年度

肆、預算概要

一、基金來源及用途之預計：

(一) 本年度基金來源：服務收入 4,000 元，財產處分收入 24,323 元，其他財產收入 663,300 元，市庫撥款收入 172,231,018 元，學雜費收入 2,986,500 元，雜項收入 202,319 元，基金來源合計 176,111,460 元。

(二) 本年度基金用途：國民教育計畫 132,264,889 元，學前教育計畫 11,511,115 元，一般行政管理計畫 18,189,486 元，建築及設備計畫 15,368,700 元，基金用途合計 177,334,190 元。

二、基金餘絀之預計：本年度短絀 1,222,730 元。

三、現金流量之預計：本年度業務活動淨現金流出 1,222,730 元。

四、補辦預算事項：詳補辦預算明細表。

購置固定資產 490,437 元。

(一) 105 年原列遞延修繕房屋建築支出，行政辦公室設施設備優質化工程，內屬設備部分移列固定資產 250,437 元。

(二) 106 年教育部補助倫理樓結構耐震補強工程等，內屬設備部分移列固定資產 120,000 元。

(三) 106 年原列遞延修繕房屋建築支出，倫理樓樓版防墜落安全措施補強工程，內屬設備部分移列固定資產 120,000 元。

伍、其他重要說明

一、本年度預算與上年度預算各項目增減之原因：

(一) 員工人數增減原因之分析：本年度校長 1 人，教師 83 人，行政人員 12 人，校警 1 人，技工 1 人，工友 3 人，教保員 1 人，廚工 2 人，總計 104 人，較上年度增列行政員 1 人，減列教師 4 人及工友 1 人。

(二) 基金來源、用途及餘絀各科目增減原因之分析：

1. 服務收入本年度預算數 4,000 元，較上年度預算數 4,000 元，無增減。

2. 財產處分收入本年度預算數 24,323 元，較上年度預算數 24,323 元，無增減。

3. 其他財產收入本年度預算數 663,300 元，較上年度預算數 663,300 元，無增減。

臺北市地方教育發展基金－臺北市內湖區康寧國民小學

業務計畫及預算概要

中華民國 107 年度

- 4.市庫撥款收入本年度預算數 172,231,018 元，較上年度預算 176,006,412 元，核實減列 3,775,394 元。
- 5.學雜費收入本年度預算數 2,986,500 元，較上年度預算數 1,791,900 元，核實增列 1,194,600 元。
- 6.雜項收入本年度預算數 202,319 元，較上年度預算數 670,233 元，核實減列 467,914 元。
- 7.用人費用本年度預算數 149,170,721 元，較上年度預算數 149,091,943 元，核實增列員工薪資等 78,778 元。
- 8.服務費用本年度預算數 7,077,546 元，較上年度預算數 5,352,782 元，核實增列 1,724,764 元。
- 9.材料及用品費本年度預算數 3,729,580 元，較上年度預算數 1,875,220 元，核實增列 1,854,360 元。
- 10.租金、償債與利息本年度預算數 4,800 元，較上年度預算數 4,800 元，無增減。
- 11.購建固定資產、無形資產及非理財目的之長期投資本年度預算數 15,368,700 元，較上年度預算數 27,460,810 元，核實減列 12,092,110 元。
- 12.會費、捐助、補助、分攤、照護、救濟與交流活動費本年度預算數 1,199,502 元，較上年度預算數 792,702 元，核實增列 406,800 元。
- 13.短絀與賠償給付本年度預算數 202,641 元，較上年度預算數 192,978 元，核實增列 9,663 元。
- 14.其他本年度預算數 580,700 元，較上年度預算數 596,900 元，核實減列 16,200 元。

二、106 學年度第 2 學期核定普通班 37 班、身心障礙資源班 2 班及幼兒園 5 班，共 44 班，預定招收學生人數 1,115 人，107 學年度第 1 學期預估普通班 37 班、身心障礙資源班 2 班及幼兒園 5 班，共計 44 班，預定招收學生人數 1,115 人。

三、其他有關說明：無

臺北市地方教育發展基金－臺北市內湖區康寧國民小學

40501598-9

補辦預算明細表

中華民國107年度

單位：新臺幣元

| 先行辦理 年 度 | 業務計畫 及用途別 | 項 目 名 稱 | 單 位 | 數 量 | 單 價 | 金 額 | 說 明 |
|-------------|---------------------------------|--------------------|-----|-----|--------|---------|---|
| 105 | 建築及設備計畫 購置固定資產 購置什項設備 | 合計 | | | | 490,437 | |
| | | 購置固定資產 | | | | 490,437 | |
| | | | | | | 250,437 | |
| | | | | | | 250,437 | 105.10.17府授主事預字第 10531397500號 |
| | | | | | | 250,437 | |
| 106 | 建築及設備計畫 購置固定資產 購置什項設備 | 沙發 | 組 | 2 | 10,395 | 20,790 | 原列遞延修繕房屋建築支出-行政 辦公室設施設備優質化工程，內 屬設備部分移列固定資產。 |
| | | 一對一分離式冷氣機(7.1KW以上) | 臺 | 5 | 35,753 | 178,765 | 原列遞延修繕房屋建築支出-行政 辦公室設施設備優質化工程，內 屬設備部分移列固定資產。 |
| | | 一對一分離式冷氣機(10KW以上) | 臺 | 1 | 50,882 | 50,882 | 原列遞延修繕房屋建築支出-行政 辦公室設施設備優質化工程，內 屬設備部分移列固定資產。 |
| | | | | | | 240,000 | 106.7.21府授主事預字第 10630957100號 |
| | | | | | | 240,000 | |
| | | 一對一分離式冷氣機(7.1kw以上) | 臺 | 2 | 60,000 | 120,000 | 為校舍補強工程，工程辦理招標 、開標及工務會議等使用。教 |

臺北市地方教育發展基金－臺北市內湖區康寧國民小學

補辦預算明細表

中華民國107年度

單位：新臺幣元

| 先行辦理 年 度 | 業務計畫 及用途別 | 項 目 名 稱 | 單 位 | 數 量 | 單 價 | 金 額 | 說 明 |
|-------------|--------------|--------------------|-----|-----|--------|---------|---|
| | | 一對一分離式冷氣機(7.1kw以上) | 臺 | 2 | 60,000 | 120,000 | 育部一般性補助款，補助倫理樓結構耐震補強工程工程管理費，內屬設備部分移列固定資產。 為校舍補強工程，工程辦理招標、開標及工務會議等使用。原列遞延修繕房屋建築支出-倫理樓樓版防墜落安全措施補強工程工程管理費，內屬設備部分移列固定資產。 |

備註：各管理機關(構)依預算法第 8 8 條規定補辦預算，應確係不及編入年度預算，且因經營環境發生重大變遷或正常業務(含執行中央補助款項目)之確實需要，並經主管機關核轉本府核准先行辦理者；不具急迫性之事項，仍應儘可能納入預算辦理。

主 要 表

臺北市地方教育發展基金－臺北市內湖區康寧國民小學

40501598-11

基金來源、用途及餘絀預計表

中華民國107年度

單位：新臺幣元

| 前年度決算數 | 科 目 | | 本年度預算數 | 上年度預算數 | 比較增減（－） |
|-------------|-----|----------|-------------|-------------|------------|
| | 編 號 | 名 稱 | | | |
| 182,201,636 | 4 | 基金來源 | 176,111,460 | 179,160,168 | -3,048,708 |
| 11,000 | 43 | 勞務收入 | 4,000 | 4,000 | |
| 11,000 | 431 | 服務收入 | 4,000 | 4,000 | |
| 1,102,153 | 45 | 財產收入 | 687,623 | 687,623 | |
| 59,710 | 451 | 財產處分收入 | 24,323 | 24,323 | |
| 1,042,443 | 45Y | 其他財產收入 | 663,300 | 663,300 | |
| 178,825,009 | 46 | 政府撥入收入 | 172,231,018 | 176,006,412 | -3,775,394 |
| 174,644,958 | 462 | 市庫撥款收入 | 172,231,018 | 176,006,412 | -3,775,394 |
| 4,180,051 | 46Y | 政府其他撥入收入 | | | |
| 2,021,315 | 4S | 教學收入 | 2,986,500 | 1,791,900 | 1,194,600 |
| 2,021,315 | 4S1 | 學雜費收入 | 2,986,500 | 1,791,900 | 1,194,600 |
| 242,159 | 4Y | 其他收入 | 202,319 | 670,233 | -467,914 |
| 9,840 | 4YO | 受贈收入 | | | |
| 232,319 | 4YY | 雜項收入 | 202,319 | 670,233 | -467,914 |
| 200,222,458 | 5 | 基金用途 | 177,334,190 | 185,368,135 | -8,033,945 |
| 137,090,708 | 53 | 國民教育計畫 | 132,264,889 | 128,859,466 | 3,405,423 |
| 12,013,088 | 54 | 學前教育計畫 | 11,511,115 | 11,358,646 | 152,469 |

臺北市地方教育發展基金－臺北市內湖區康寧國民小學

基金來源、用途及餘絀預計表

中華民國107年度

單位：新臺幣元

| 前年度決算數 | 科 目 | | 本年度預算數 | 上年度預算數 | 比較增減（－） |
|-------------|-----|-----------|------------|------------|-------------|
| | 編 號 | 名 稱 | | | |
| 16,829,476 | 5L | 一般行政管理計畫 | 18,189,486 | 17,689,213 | 500,273 |
| 34,289,186 | 5M | 建築及設備計畫 | 15,368,700 | 27,460,810 | -12,092,110 |
| -18,020,822 | 6 | 本期賸餘(短絀-) | -1,222,730 | -6,207,967 | 4,985,237 |
| 40,635,156 | 71 | 期初基金餘額 | 16,406,367 | 26,803,745 | -10,397,378 |
| 22,614,334 | 73 | 期末基金餘額 | 15,183,637 | 20,595,778 | -5,412,141 |

臺北市地方教育發展基金－臺北市內湖區康寧國民小學

40501598-13

現金流量預計表

中華民國107年度

單位：新臺幣元

| 項 目 | | 本年度預算數 | 說 明 |
|-----|-----------------|------------|-----|
| 編 號 | 名 稱 | | |
| 81 | 業務活動之現金流量 | | |
| 811 | 本期賸餘(短絀－) | -1,222,730 | |
| 813 | 業務活動之淨現金流入(流出－) | -1,222,730 | |
| 82 | 其他活動之現金流量 | | |
| 82Z | 其他活動之淨現金流入(流出－) | | |
| 83 | 現金及約當現金之淨增(淨減－) | -1,222,730 | |
| 84 | 期初現金及約當現金 | 24,822,735 | |
| 85 | 期末現金及約當現金 | 23,600,005 | |

註：本表係採現金及約當現金基礎，包括現金及自投資日起3個月內到期或清償之債權證券。

本 頁 空 白

附 屬 表

臺北市地方教育發展基金－臺北市內湖區康寧國民小學

40501598-15

基金來源－服務收入明細表

中華民國107年度

單位：新臺幣元

| 前年度決算數 | 上年度預算數 | 科 目 | | 本 年 度 預 算 數 | | | | 說 明 |
|--------|--------|-----|------|-------------|-----|-----|-------|--------------------|
| | | 編 號 | 名 稱 | 單 位 | 數 量 | 單 價 | 金 額 | |
| 11,000 | 4,000 | | 合計 | | | | 4,000 | |
| 11,000 | 4,000 | 431 | 服務收入 | | | | 4,000 | 較上年度預算數4,000元，無增減。 |
| | | | | 人 | 8 | 500 | 4,000 | 教師甄選報名費收入(收支對列)。 |

臺北市地方教育發展基金－臺北市內湖區康寧國民小學

基金來源－財產處分收入明細表

中華民國107年度

單位：新臺幣元

| 前年度決算數 | 上年度預算數 | 科 目 | | 本 年 度 預 算 數 | | | | 說 明 |
|--------|--------|-----|--------|-------------|-----|--------|--------|--------------------------------|
| | | 編 號 | 名 稱 | 單 位 | 數 量 | 單 價 | 金 額 | |
| 59,710 | 24,323 | | 合計 | | | | 24,323 | |
| 59,710 | 24,323 | 451 | 財產處分收入 | 年 | 1 | 24,323 | 24,323 | 較上年度預算數24,323元，無增減。 財產報廢收入。 |

臺北市地方教育發展基金－臺北市內湖區康寧國民小學

40501598-17

基金來源－其他財產收入明細表

中華民國107年度

單位：新臺幣元

| 前年度決算數 | 上年度預算數 | 科 目 | | 本 年 度 預 算 數 | | | | 說 明 |
|-----------|---------|-----|--------|-------------|-----|---------|---------|----------------------|
| | | 編 號 | 名 稱 | 單 位 | 數 量 | 單 價 | 金 額 | |
| 1,042,443 | 663,300 | | 合計 | | | | 663,300 | |
| 1,042,443 | 663,300 | 45Y | 其他財產收入 | | | | 663,300 | 較上年度預算數663,300元，無增減。 |
| | | | | 年 | 1 | 33,300 | 33,300 | 教職員工停車收入。 |
| | | | | 年 | 1 | 630,000 | 630,000 | 場地出借費收入(收支對列)。 |

臺北市地方教育發展基金－臺北市內湖區康寧國民小學

基金來源－市庫撥款收入明細表

中華民國107年度

單位：新臺幣元

| 前年度決算數 | 上年度預算數 | 科 目 | | 本 年 度 預 算 數 | | | | 說 明 |
|-------------|-------------|-----|--------|-------------|-----|-------------|-------------|---|
| | | 編 號 | 名 稱 | 單 位 | 數 量 | 單 價 | 金 額 | |
| 174,644,958 | 176,006,412 | | 合計 | | | | 172,231,018 | |
| 174,644,958 | 176,006,412 | 462 | 市庫撥款收入 | 年 | 1 | 172,231,018 | 172,231,018 | 較上年度預算數176,006,412元，減少3,775,394元。 市府補助款。 |

臺北市地方教育發展基金－臺北市內湖區康寧國民小學

40501598-19

基金來源－學雜費收入明細表

中華民國107年度

單位：新臺幣元

| 前年度決算數 | 上年度預算數 | 科 目 | | 本 年 度 預 算 數 | | | | 說 明 |
|-----------|-----------|-----|-------|-------------|-------|-------|-----------|---------------------------------|
| | | 編 號 | 名 稱 | 單 位 | 數 量 | 單 價 | 金 額 | |
| 2,021,315 | 1,791,900 | | 合計 | | | | 2,986,500 | |
| 2,021,315 | 1,791,900 | 4S1 | 學雜費收入 | | | | 2,986,500 | 較上年度預算數1,791,900元，增加1,194,600元。 |
| | | | | 人、學期 | 150x2 | 7,000 | 2,100,000 | 幼兒園全日班學費收入預估學生150人。 |
| | | | | 人、學期 | 150x2 | 2,955 | 886,500 | 幼兒園全日班雜費收入預估學生150人。 |

臺北市地方教育發展基金－臺北市內湖區康寧國民小學

基金來源－雜項收入明細表

中華民國107年度

單位：新臺幣元

| 前年度決算數 | 上年度預算數 | 科 目 | | 本 年 度 預 算 數 | | | | 說 明 |
|---------|---------|-----|------|-------------|-----|---------|---------|---|
| | | 編 號 | 名 稱 | 單 位 | 數 量 | 單 價 | 金 額 | |
| 232,319 | 670,233 | | 合計 | | | | 202,319 | |
| 232,319 | 670,233 | 4YY | 雜項收入 | 年 | 1 | 202,319 | 202,319 | 較上年度預算數670,233元，減少467,914元。 工程圖說費及其他雜項收入等。 |

臺北市地方教育發展基金－臺北市內湖區康寧國民小學

40501598-21

基金用途－國民教育計畫明細表

中華民國107年度

單位：新臺幣元

| 前年度決算數 | 上年度預算數 | 科 目 | | 本年度預算數 | | | | 說 明 |
|-------------|-------------|-----|-----------|--------|--------|------------|-------------|--|
| | | 編 號 | 名 稱 | 單 位 | 數 量 | 單 價 | 金 額 | |
| 137,090,708 | 128,859,466 | | 合 計 | | | | 132,264,889 | |
| 128,853,354 | 122,017,330 | 1 | 用人費用 | | | | 121,586,942 | |
| 64,770,903 | 62,166,000 | 11 | 正式員額薪資 | | | | 61,230,000 | 較上年度預算數62,166,000元，減少936,000元。 |
| 64,770,903 | 62,166,000 | 113 | 職員薪金 | 年 | 1 | 57,990,000 | 57,990,000 | 教職員70人薪金(詳用人費用彙計表)(含教育部補助導師費444,000元)。 |
| | | | | 年 | 1 | 3,240,000 | 3,240,000 | 教職員4人薪金(詳用人費用彙計表)(含教育部補助導師費24,000元)。 |
| 4,008,561 | 572,000 | 12 | 聘僱及兼職人員薪資 | | | | 663,520 | 較上年度預算數572,000元，增加91,520元。 |
| 4,008,561 | 572,000 | 124 | 兼職人員酬金 | 節 | 2,200 | 260 | 572,000 | 教師代課鐘點費，本校編制教師總人數84人，按9分之1計，編列10人，每人220節，總節數10人x220節=2,200節。 |
| | | | | 人、節、週 | 4x2x40 | 260 | 83,200 | 補助調整授課特教教師鐘點費(由教育局移列之教育部補助款)。 |
| | | | | 年 | 1 | 8,320 | 8,320 | 補助調整授課鐘點費之外聘教師 |

臺北市地方教育發展基金－臺北市內湖區康寧國民小學

基金用途－國民教育計畫明細表

中華民國107年度

單位：新臺幣元

| 前年度決算數 | 上年度預算數 | 科 目 | | 本年度預算數 | | | | 說 明 |
|------------|------------|-----|----------|--------|----|-----------|------------|----------------------------------|
| | | 編 號 | 名 稱 | 單位 | 數量 | 單價 | 金額 | |
| 601,030 | 536,418 | 13 | 超時工作報酬 | | | | 536,418 | 勞、健保及勞退費用(由教育局移列之教育部補助款)。 |
| 601,030 | 536,418 | 131 | 加班費 | | | | 536,418 | 較上年度預算數536,418元，無增減。 |
| | | | | 年 | 1 | 516,068 | 516,068 | 不休假出勤加班費。 |
| | | | | 年 | 1 | 20,350 | 20,350 | 開放學校場地工作人員加班費(收支對列)。 |
| 14,483,626 | 15,999,500 | 15 | 獎金 | | | | 16,153,500 | 較上年度預算數15,999,500元，增加154,000元。 |
| 6,369,105 | 8,192,000 | 151 | 考績獎金 | | | | 8,463,000 | |
| | | | | 年 | 1 | 7,923,000 | 7,923,000 | 依考績法規定核發之獎金。 |
| | | | | 年 | 1 | 540,000 | 540,000 | 依考績法規定核發之獎金。 |
| 8,114,521 | 7,807,500 | 152 | 年終獎金 | | | | 7,690,500 | |
| | | | | 年 | 1 | 7,285,500 | 7,285,500 | 依規定於年節加發之獎金。 |
| | | | | 年 | 1 | 405,000 | 405,000 | 依規定於年節加發之獎金。 |
| 35,888,922 | 34,058,597 | 16 | 退休及卹償金 | | | | 35,303,989 | 較上年度預算數34,058,597元，增加1,245,392元。 |
| 34,012,055 | 34,058,597 | 161 | 職員退休及離職金 | | | | 35,303,989 | |
| | | | | 年 | 1 | 4,957,368 | 4,957,368 | 提撥退撫基金。 |
| | | | | 年 | 1 | 280,800 | 280,800 | 提撥退撫基金。 |

臺北市地方教育發展基金－臺北市內湖區康寧國民小學

40501598-23

基金用途－國民教育計畫明細表

中華民國107年度

單位：新臺幣元

| 前年度決算數 | 上年度預算數 | 科 目 | | 本年度預算數 | | | | 說 明 |
|-----------|-----------|-----|----------|--------|---------|------------|------------|--|
| | | 編 號 | 名 稱 | 單位 | 數量 | 單價 | 金額 | |
| | | | | 年 | 1 | 30,065,821 | 30,065,821 | 退休人員月退休金，86人 x@28,936元x12月=29,861,821元 ；退休遺族月撫慰金，1人 x@17,000元x12月=204,000元；合 計30,065,821元。 |
| 1,876,867 | | 162 | 工員退休及離職金 | | | | | |
| 9,100,312 | 8,684,815 | 18 | 福利費 | | | | 7,699,515 | 較上年度預算數8,684,815元，減 少985,300元。 |
| 6,140,763 | 5,584,485 | 181 | 分擔員工保險費 | | | | 5,504,985 | |
| | | | | 年 | 1 | 5,212,353 | 5,212,353 | 分擔公保、勞保、健保費。 |
| | | | | 年 | 1 | 292,632 | 292,632 | 分擔公保、勞保、健保費。 |
| 191,200 | 300,500 | 183 | 傷病醫藥費 | | | | 268,500 | |
| | | | | 人 | 31 | 3,500 | 108,500 | 教職員健康檢查費。 |
| | | | | 人 | 10 | 16,000 | 160,000 | 教職員健康檢查費。 |
| 402,778 | 442,260 | 187 | 員工通勤交通費 | | | | 417,060 | |
| | | | | 人、月、段 | 6x10x2 | 630 | 75,600 | 教師上下班交通費。 |
| | | | | 人、月、段 | 2x12x1 | 630 | 15,120 | 教師兼行政上下班交通費。 |
| | | | | 人、月、段 | 7x12x2 | 630 | 105,840 | 教師兼行政上下班交通費。 |
| | | | | 人、月、段 | 31x10x1 | 630 | 195,300 | 教師上下班交通費。 |
| | | | | 人、月、段 | 4x10x1 | 630 | 25,200 | 教師上下班交通費(特殊教育)。 |
| 2,365,571 | 2,357,570 | 18Y | 其他福利費 | | | | 1,508,970 | |

臺北市地方教育發展基金－臺北市內湖區康寧國民小學

基金用途－國民教育計畫明細表

中華民國107年度

單位：新臺幣元

| 前年度決算數 | 上年度預算數 | 科 目 | | 本年度預算數 | | | | 說 明 |
|-----------|-----------|-----|--------|--------|------|-----------|-----------|----------------------------------|
| | | 編 號 | 名 稱 | 單位 | 數量 | 單價 | 金額 | |
| | | | | 年 | 1 | 240,000 | 240,000 | 休假旅遊補助費。 |
| | | | | 人、年 | 9x1 | 6,000 | 54,000 | 退休人員三節慰問金。 |
| | | | | 年 | 1 | 354,250 | 354,250 | 喪葬補助費35,425元x5月x2人 =354,250元。 |
| | | | | 年 | 1 | 121,720 | 121,720 | 結婚補助費30,430x2月x2人 =121,720元。 |
| | | | | 年 | 1 | 739,000 | 739,000 | 子女教育補助費。 |
| 5,274,179 | 4,065,678 | 2 | 服務費用 | | | | 5,728,070 | |
| 1,344,260 | 1,394,708 | 21 | 水電費 | | | | 1,394,708 | 較上年度預算數1,394,708元，無 增減。 |
| | | | 工作場所電費 | | | | 1,217,480 | |
| 1,193,130 | 1,217,480 | 212 | | 年 | 1 | 1,159,480 | 1,159,480 | 班級電費。 |
| | | | | 年 | 1 | 58,000 | 58,000 | 開放學校場地電費(收支對列)。 |
| 151,130 | 177,228 | 214 | 工作場所水費 | | | | 177,228 | |
| | | | | 年 | 1 | 177,228 | 177,228 | 班級水費。 |
| 86,468 | 62,660 | 23 | 旅運費 | | | | 67,310 | 較上年度預算數62,660元，增加 4,650元。 |
| | | | 國內旅費 | | | | 67,310 | |
| 45,968 | 62,660 | 231 | | 年 | 1 | 15,810 | 15,810 | 因公市外出差旅費。 |
| | | | | 人、天 | 10x3 | 1,550 | 46,500 | 校外教學隨隊人員出差旅費。 |
| | | | | 年 | 1 | 5,000 | 5,000 | 幼(女)童軍推廣活動交通費。 |

臺北市地方教育發展基金－臺北市內湖區康寧國民小學

40501598-25

基金用途－國民教育計畫明細表

中華民國107年度

單位：新臺幣元

| 前年度決算數 | 上年度預算數 | 科 目 | | 本年度預算數 | | | | 說 明 |
|-----------|-----------|-----|---------------|--------|-------|---------|-----------|------------------------------|
| | | 編 號 | 名 稱 | 單 位 | 數 量 | 單 價 | 金 額 | |
| 40,500 | | 23Y | 其他旅運費 | | | | | |
| 36,800 | 34,960 | 24 | 印刷裝訂與廣告費 | | | | | 較上年度預算數34,960元，減少34,960元。 |
| 36,800 | 34,960 | 241 | 印刷及裝訂費 | | | | | |
| 1,843,623 | 1,747,060 | 25 | 修理保養及保固費 | | | | 1,689,260 | 較上年度預算數1,747,060元，減少57,800元。 |
| 1,583,934 | 1,392,260 | 252 | 一般房屋修護費 | | | | 1,344,660 | |
| | | | | 班、年 | 42x1 | 23,800 | 999,600 | 學校校舍修繕費。 |
| | | | | 年 | 1 | 345,060 | 345,060 | 開放學校場地校舍場地修繕費(收支對列)。 |
| 259,689 | 354,800 | 255 | 機械及設備修護費 | | | | 344,600 | |
| | | | | 班、年 | 42x1 | 4,200 | 176,400 | 辦公器具及教學設備保養費。 |
| | | | | 年 | 1 | 31,400 | 31,400 | 電腦設備維護費(電腦專案計畫)。 |
| | | | | 班、年 | 19x1 | 7,200 | 136,800 | 游泳池水電清潔維護費。 |
| 1,318,244 | 185,340 | 27 | 一般服務費 | | | | 185,392 | 較上年度預算數185,340元，增加52元。 |
| 21,132 | 29,340 | 276 | 佣金、匯費、經理費及手續費 | | | | 37,392 | |
| | | | | 人、學期 | 772x2 | 18 | 27,792 | 委託超商代收學雜費手續費。 |
| | | | | 人 | 1,600 | 6 | 9,600 | 暑期體驗營活動委託超商代收繳 |

臺北市地方教育發展基金－臺北市內湖區康寧國民小學

基金用途－國民教育計畫明細表

中華民國107年度

單位：新臺幣元

| 前年度決算數 | 上年度預算數 | 科 目 | | 本年度預算數 | | | | 說 明 |
|-----------|---------|-----|------------------|--------|------|-------|-----------|-------------------------------|
| | | 編 號 | 名 稱 | 單 位 | 數 量 | 單 價 | 金 額 | |
| 1,141,112 | | 27D | 計時與計件人員酬金 | | | | | 費手續費(由教育局移列)。 |
| 156,000 | 156,000 | 27F | 體育活動費 | 人、年 | 70x1 | 2,000 | 148,000 | |
| | | | | 人、年 | 4x1 | 2,000 | 8,000 | 文康活動費，本校編列教職員70人，每人編列2,000元。 |
| 644,784 | 640,950 | 28 | 專業服務費 | | | | 2,391,400 | 文康活動費，本校編列教職員4人，每人編列2,000元。 |
| 195,960 | 95,200 | 285 | 講課鐘點、稿費、出席審查及查詢費 | | | | 1,912,400 | 較上年度預算數640,950元，增加1,750,450元。 |
| | | | | 節 | 6 | 1,600 | 9,600 | 外聘訓練講授鐘點費(特教班業務費)。 |
| | | | | 班、月 | 2x12 | 600 | 14,400 | 特教班教材編輯費。 |
| | | | | 節 | 6 | 1,600 | 9,600 | 講師鐘點費(性別平等教育宣導活動)。 |
| | | | | 節 | 6 | 1,600 | 9,600 | 小田園教育體驗學習講師鐘點費(由教育局移列)。 |
| | | | | 人次 | 2 | 2,000 | 4,000 | 外聘專家訪視出席費(教師專業成長)。 |
| | | | | 節 | 19 | 1,600 | 30,400 | 外聘講師鐘點費(教師專業成長)。 |

臺北市地方教育發展基金－臺北市內湖區康寧國民小學

40501598-27

基金用途－國民教育計畫明細表

中華民國107年度

單位：新臺幣元

| 前年度決算數 | 上年度預算數 | 科 目 | | 本年度預算數 | | | | 說 明 |
|--------|---------|-----|--------------|--------|--------------------|--------|-----------|---------------------------|
| | | 編 號 | 名 稱 | 單位 | 數量 | 單價 | 金額 | |
| 9,900 | 184,050 | 287 | 委託檢驗(定)試驗認證費 | 節 | 6 | 1,600 | 9,600 | 聘請講座鐘點費(家長教育成長暨志工培訓)。 |
| | | | | 節 | 12 | 1,200 | 14,400 | 幼(女)童軍推廣活動外聘專家學者講師鐘點費。 |
| | | | | 人次 | 1 | 2,000 | 2,000 | 辦理學習共同體外聘專家訪視出席費(由教育局移列)。 |
| | | | | 節 | 3 | 1,600 | 4,800 | 辦理學習共同體外聘講座鐘點費(由教育局移列)。 |
| | | | | 節 | 20 | 800 | 16,000 | 辦理學習共同體內聘講座鐘點費(由教育局移列)。 |
| | | | | 節 | 1,425 | 800 | 1,140,000 | 暑期體驗營活動教練鐘點費(由教育局移列)。 |
| | | | | 節 | 540 | 1,200 | 648,000 | 暑期體驗營活動輔導員鐘點費(由教育局移列)。 |
| | | | | | | | 122,200 | |
| | | | | 臺、年 | 11x1 | 1,200 | 13,200 | 飲水機水質檢驗費。 |
| | | | | 年 | 1 | 10,000 | 10,000 | 消防安全檢測費及申報費(班級業務費)。 |
| | | | 99,000 | 99,000 | 學校校園山坡地水土保持設施監測經費。 | | | |
| | 2,000 | 289 | 試務甄選費 | | | | 2,000 | |

臺北市地方教育發展基金－臺北市內湖區康寧國民小學

基金用途－國民教育計畫明細表

中華民國107年度

單位：新臺幣元

| 前年度決算數 | 上年度預算數 | 科 目 | | 本年度預算數 | | | | 說 明 |
|-----------|-----------|-----|------------|--------|--------|---------|-----------|---------------------------------|
| | | 編 號 | 名 稱 | 單位 | 數量 | 單價 | 金額 | |
| 13,500 | | 28A | 電子計算機軟體服務費 | 年 | 1 | 2,000 | 2,000 | 教師甄選試務費用(收支對列)。 |
| 425,424 | 359,700 | 28Y | 其他 | | | | 354,800 | |
| | | | | 年 | 1 | 20,000 | 20,000 | 學生輔導指導費。 |
| | | | | 班、人、月 | 12x1x9 | 300 | 32,400 | 學童午餐指導費(3-4年級)。 |
| | | | | 年 | 1 | 8,000 | 8,000 | 學童牙齒檢查費。 |
| | | | | 班、人、月 | 12x1x9 | 100 | 10,800 | 學童午餐指導費(1-2年級)。 |
| | | | | 班、人、月 | 13x1x9 | 400 | 46,800 | 學童午餐指導費(5-6年級)。 |
| | | | | 人、月 | 13x9 | 400 | 46,800 | 工作人員午餐指導費。 |
| | | | | 年 | 1 | 190,000 | 190,000 | 開放學校場地校園安全機械定點、機動巡邏等保全費用(收支對列)。 |
| 1,810,691 | 1,351,700 | 3 | 材料及用品費 | | | | 3,217,920 | |
| 851,626 | 278,760 | 31 | 使用材料費 | | | | 1,210,500 | 較上年度預算數278,760元，增加931,740元。 |
| 851,626 | 278,760 | 315 | 設備零件 | | | | 1,210,500 | |
| | | | | 組 | 13 | 3,500 | 45,500 | 音樂專用學生桌椅(教務處)(由班級設備費移列)(新增)。 |
| | | | | 班、年 | 2x1 | 16,000 | 32,000 | 教學用設備(特教班設備費移列)。 |

臺北市地方教育發展基金－臺北市內湖區康寧國民小學

40501598-29

基金用途－國民教育計畫明細表

中華民國107年度

單位：新臺幣元

| 前年度決算數 | 上年度預算數 | 科 目 | | 本年度預算數 | | | | 說 明 |
|---------|-----------|-----|----------|--------|------|--------|-----------|-------------------------------|
| | | 編 號 | 名 稱 | 單位 | 數量 | 單價 | 金額 | |
| | | | | 組 | 5 | 4,000 | 20,000 | 公文櫃(學務處)(由班級設備費移列)(新增)。 |
| | | | | 班、年 | 25x1 | 6,300 | 157,500 | 電腦設備維護及管理費(電腦專案計畫)。 |
| | | | | 個 | 6 | 3,500 | 21,000 | 小田園教育體驗學習花槽(由教育局移列)。 |
| | | | | 臺 | 5 | 8,500 | 42,500 | 螢幕(監視系統整修工程)(新購)。 |
| | | | | 組 | 22 | 6,000 | 132,000 | 紅外線感測組(監視系統整修工程)(新增)。 |
| | | | | 臺 | 80 | 9,500 | 760,000 | 攝影機(監視系統整修工程)(新增)。 |
| 959,065 | 1,072,940 | 32 | 用品消耗 | | | | 2,007,420 | 較上年度預算數1,072,940元，增加934,480元。 |
| 6,652 | 21,390 | 321 | 辦公(事務)用品 | | | | 117,190 | |
| | | | | 年 | 1 | 4,800 | 4,800 | 教學用文具紙張等(特教班業務費)。 |
| | | | | 年 | 1 | 3,000 | 3,000 | 小田園教育體驗學習文具紙張等(由教育局移列)。 |
| | | | | 年 | 1 | 7,600 | 7,600 | 文具紙張等(教師專業成長)。 |
| | | | | 年 | 1 | 16,590 | 16,590 | 辦理開放學校場地工作文具紙張等(收支對列)。 |

臺北市地方教育發展基金－臺北市內湖區康寧國民小學

40501598-31

基金用途－國民教育計畫明細表

中華民國107年度

單位：新臺幣元

| 前年度決算數 | 上年度預算數 | 科 目 | | 本年度預算數 | | | | 說 明 |
|--------|--------|-----|-----|--------|-----|---------|---------|----------------------------------|
| | | 編 號 | 名 稱 | 單位 | 數量 | 單價 | 金額 | |
| | | | | 班、年 | 2x1 | 13,820 | 27,640 | 特教班教學材料費。 |
| | | | | 年 | 1 | 78,500 | 78,500 | 電腦耗材(電腦專案計畫)。 |
| | | | | 年 | 1 | 66,200 | 66,200 | 運動會獎牌、場地佈置等雜支。 |
| | | | | 人次 | 105 | 80 | 8,400 | 運動會活動逾時誤餐費用。 |
| | | | | 年 | 1 | 400 | 400 | 佈置雜支等(性別平等教育宣導活動)。 |
| | | | | 年 | 1 | 20,400 | 20,400 | 小田園教育體驗學習肥料、工具等雜支(由教育局移列)。 |
| | | | | 年 | 1 | 36,000 | 36,000 | 小田園教育體驗學習菜苗、種子及培養土等雜支(由教育局移列)。 |
| | | | | 年 | 1 | 8,000 | 8,000 | 場地佈置及雜支等(教師專業成長)。 |
| | | | | 年 | 1 | 400 | 400 | 佈置及雜支等(家長教育成長暨志工培訓)。 |
| | | | | 人次 | 25 | 80 | 2,000 | 教師甄選工作人員逾時誤餐費用(收支對列)。 |
| | | | | 年 | 1 | 105,050 | 105,050 | 幼(女)童軍推廣活動場地佈置、資料印刷等雜項及活動用材料及器材。 |
| | | | | 人次 | 300 | 80 | 24,000 | 辦理幼(女)童軍推廣活動逾時誤餐費用。 |

臺北市地方教育發展基金－臺北市內湖區康寧國民小學

基金用途－國民教育計畫明細表

中華民國107年度

單位：新臺幣元

| 前年度決算數 | 上年度預算數 | 科 目 | | 本年度預算數 | | | | 說 明 |
|---------|---------|-----|-------------------------|--------|-------|---------|-----------|-------------------------------|
| | | 編 號 | 名 稱 | 單位 | 數量 | 單價 | 金額 | |
| | | | | 人次 | 25 | 80 | 2,000 | 辦理學習共同體講習講座逾時誤餐費用(由教育局移列)。 |
| | | | | 式 | 1 | 10,000 | 10,000 | 辦理學習共同體成果編列及雜支(由教育局移列)。 |
| | | | | 人次 | 3,480 | 80 | 278,400 | 暑期體驗營活動工作人員逾時誤餐費用(由教育局移列)。 |
| | | | | 年 | 1 | 100,000 | 100,000 | 暑期體驗營活動手冊及成果編列(由教育局移列)。 |
| | | | | 年 | 1 | 94,000 | 94,000 | 暑期體驗營活動攝影、錄音、場地布置等雜支(由教育局移列)。 |
| 4,800 | 4,800 | 4 | 租金、償債與利息 | | | | 4,800 | |
| 4,800 | 4,800 | 45 | 什項設備租金 | | | | 4,800 | 較上年度預算數4,800元，無增減。 |
| 4,800 | 4,800 | 451 | 什項設備租金 | | | | 4,800 | |
| | | | | 月 | 12 | 400 | 4,800 | 電錶月租費(班級業務費)。 |
| 421,590 | 726,080 | 7 | 會費、捐助、補助、分攤、照護、救濟與交流活動費 | | | | 1,039,816 | |
| | | 72 | 捐助、補助與獎助 | | | | 10,000 | 新增項目 |
| | | 726 | 獎助學員生給與 | | | | 10,000 | |
| | | | | 人 | 1 | 10,000 | 10,000 | 教育關懷獎每校推薦1名學生獎助金(由教育局移列)。 |

臺北市地方教育發展基金－臺北市內湖區康寧國民小學

40501598-33

基金用途－國民教育計畫明細表

中華民國107年度

單位：新臺幣元

| 前年度決算數 | 上年度預算數 | 科 目 | | 本年度預算數 | | | | 說 明 |
|---------|---------|-----|-------------|--------|------------|---------|-----------|---|
| | | 編 號 | 名 稱 | 單 位 | 數 量 | 單 價 | 金 額 | |
| 421,590 | 726,080 | 74 | 補貼(償)、獎勵、慰問 | | | | 1,029,816 | 較上年度預算數726,080元，增加303,736元。 |
| 10,000 | | 747 | 、照護與救濟 | | | | | |
| | | | 慰問金、照護及濟助 | | | | | |
| 411,590 | 726,080 | 74Y | 其他 | | | | 1,029,816 | 本市市民第3胎就讀國小教育補助費(由教育局移入)。 清寒學生餐費補助。 補助學校午餐使用有機蔬菜或有機米計畫。 暑期體驗營活動需積極關懷生補助(由教育局移列)。 |
| | | | | 人、年 | 45x1 | 1,000 | 45,000 | |
| | | | | 人、日 | 48x200 | 50 | 480,000 | |
| | | | | 人、週、次 | 1,056x42x1 | 8 | 354,816 | |
| | | | | 人 | 60 | 2,500 | 150,000 | |
| 96,489 | 192,978 | 8 | 短絀與賠償給付 | | | | 202,641 | 較上年度預算數192,978元，增加9,663元。 |
| 96,489 | 192,978 | 82 | 賠償給付 | | | | 202,641 | |
| 96,489 | 192,978 | 821 | 一般賠償 | | | | 202,641 | |
| | | | | 年 | 1 | 202,641 | 202,641 | 勞保投保薪資及新制勞工退休金賠償經費。 |
| 629,605 | 500,900 | 9 | 其他 | | | | 484,700 | 較上年度預算數500,900元，減少16,200元。 |
| 629,605 | 500,900 | 91 | 其他支出 | | | | 484,700 | |

臺北市地方教育發展基金－臺北市內湖區康寧國民小學

基金用途－國民教育計畫明細表

中華民國107年度

單位：新臺幣元

| 前年度決算數 | 上年度預算數 | 科 目 | | 本年度預算數 | | | | 說 明 |
|---------|---------|-----|-----|--------|-------|---------|---------|---|
| | | 編 號 | 名 稱 | 單位 | 數量 | 單價 | 金額 | |
| 629,605 | 500,900 | 91Y | 其他 | 年 | 1 | 126,000 | 484,700 | 執行學生路隊安全導護費及導護志工保險費(2學期x20週x5日x2次x63元x5人=126,000元)。 國小游泳檢測未通過學生暑期游泳訓練班報名費。 學生活動費。 班級自治費。 課後社團活動費。 |
| | | | | 班、年 | 7x1 | 5,600 | 126,000 | |
| | | | | 人、學期 | 965x2 | 100 | 39,200 | |
| | | | | 人、學期 | 965x2 | 50 | 193,000 | |
| | | | | 年 | 1 | 30,000 | 96,500 | |
| | | | | | | | 30,000 | |

臺北市地方教育發展基金－臺北市內湖區康寧國民小學

40501598-35

基金用途－學前教育計畫明細表

中華民國107年度

單位：新臺幣元

| 前年度決算數 | 上年度預算數 | 科 目 | | 本年度預算數 | | | | 說 明 |
|------------|------------|-----|--------|--------|----|-----------|------------|---|
| | | 編 號 | 名 稱 | 單位 | 數量 | 單價 | 金額 | |
| 12,013,088 | 11,358,646 | | 合 計 | | | | 11,511,115 | |
| 11,195,570 | 11,081,204 | 1 | 用人費用 | | | | 11,141,609 | |
| 7,908,328 | 7,741,860 | 11 | 正式員額薪資 | | | | 7,741,860 | 較上年度預算數7,741,860元，無增減。 |
| 7,908,328 | 6,997,860 | 113 | 職員薪金 | 年 | 1 | 6,997,860 | 6,997,860 | 教職員10人及教保員1人薪金(詳用人費用彙計表)(含教育部補助款教保員381,980元)。 |
| | 744,000 | 114 | 工員工資 | 年 | 1 | 744,000 | 744,000 | 工員2人工資(詳用人費用彙計表)。 |
| 45,312 | 164,267 | 13 | 超時工作報酬 | | | | 194,672 | 較上年度預算數164,267元，增加30,405元。 |
| 45,312 | 164,267 | 131 | 加班費 | 年 | 1 | 194,672 | 194,672 | 不休假出勤加班費。 |
| 1,720,748 | 1,713,733 | 15 | 獎金 | | | | 1,775,733 | 較上年度預算數1,713,733元，增加62,000元。 |
| 829,820 | 746,000 | 151 | 考績獎金 | 年 | 1 | 808,000 | 808,000 | 依考績法規定核發之獎金。 |
| 890,928 | 967,733 | 152 | 年終獎金 | 年 | 1 | 967,733 | 967,733 | 依規定於年節加發之獎金。 |

臺北市地方教育發展基金－臺北市內湖區康寧國民小學

基金用途－學前教育計畫明細表

中華民國107年度

單位：新臺幣元

| 前年度決算數 | 上年度預算數 | 科 目 | | 本年度預算數 | | | | 說 明 |
|---------|---------|-----|----------|--------|--------|---------|---------|----------------------------|
| | | 編 號 | 名 稱 | 單位 | 數量 | 單價 | 金額 | |
| 693,173 | 614,880 | 16 | 退休及卹償金 | | | | 614,880 | 較上年度預算數614,880元，無增減。 |
| 693,173 | 591,840 | 161 | 職員退休及離職金 | 年 | 1 | 591,840 | 591,840 | 提撥退撫基金。 |
| | 23,040 | 162 | 工員退休及離職金 | 年 | 1 | 23,040 | 23,040 | 提撥勞工退休準備金。 |
| 828,009 | 846,464 | 18 | 福利費 | | | | 814,464 | 較上年度預算數846,464元，減少32,000元。 |
| 724,723 | 712,644 | 181 | 分擔員工保險費 | 年 | 1 | 712,644 | 712,644 | 分擔公保、勞保、健保費。 |
| | 4,300 | 183 | 傷病醫藥費 | 人 | 2 | 860 | 1,720 | 幼兒園廚工健康檢查費(新增)。 |
| | | | | 人 | 3 | 860 | 2,580 | 幼兒園教保人員健康檢查費(每2人編1人)。 |
| 71,286 | 65,520 | 187 | 員工通勤交通費 | 人、月、段 | 2x12x1 | 630 | 15,120 | 教師兼行政上下班交通費。 |
| | | | | 人、月、段 | 4x10x2 | 630 | 50,400 | 教師上下班交通費。 |
| 32,000 | 64,000 | 18Y | 其他福利費 | 年 | 1 | 32,000 | 32,000 | 休假旅遊補助費。 |
| 205,190 | 79,820 | 2 | 服務費用 | | | | 79,820 | |
| 156,590 | 30,320 | 27 | 一般服務費 | | | | 30,320 | 較上年度預算數30,320元，無增 |

臺北市地方教育發展基金－臺北市內湖區康寧國民小學

40501598-37

基金用途－學前教育計畫明細表

中華民國107年度

單位：新臺幣元

| 前年度決算數 | 上年度預算數 | 科 目 | | 本年度預算數 | | | | 說 明 |
|---------|--------|-----|-------------------|--------|-------|-------|--------|--|
| | | 編 號 | 名 稱 | 單位 | 數量 | 單價 | 金額 | |
| 1,170 | 4,320 | 276 | 佣金、匯費、經理費 及手續費 | 人、學期 | 120x2 | 18 | 4,320 | 減。 |
| 129,420 | | 27D | 計時與計件人員酬金 | | | | 4,320 | 委託超商代收學雜費手續費。 |
| 26,000 | 26,000 | 27F | 體育活動費 | 人、年 | 10x1 | 2,000 | 20,000 | 文康活動費，本校編列教職員10人，每人編列2,000元。 |
| | | | | 人、年 | 3x1 | 2,000 | 6,000 | 文康活動費，本校編列契約進用教保員1人，廚工2人，合計3人，每人編列2,000元（上述人員係幼托整合前得編列文康活動費之人員）。 |
| 48,600 | 49,500 | 28 | 專業服務費 | | | | 49,500 | 較上年度預算數49,500元，無增減。 |
| 48,600 | 49,500 | 28Y | 其他 | 班、人、月 | 5x2x9 | 500 | 45,000 | 學童午餐指導費。 |
| 124,946 | 37,000 | 3 | 材料及用品費 | 班、人、月 | 1x1x9 | 500 | 4,500 | 學童午餐指導費(增置教保員)。 |
| 6,825 | 1,000 | 31 | 使用材料費 | | | | 36,000 | 較上年度預算數1,000元，減少1,000元。 |

臺北市地方教育發展基金－臺北市內湖區康寧國民小學

基金用途－學前教育計畫明細表

中華民國107年度

單位：新臺幣元

| 前年度決算數 | 上年度預算數 | 科 目 | | 本年度預算數 | | | | 說 明 |
|---------|--------|-----|-------------------------|--------|-----|--------|---------|---------------------------------------|
| | | 編 號 | 名 稱 | 單 位 | 數 量 | 單 價 | 金 額 | |
| 6,825 | 1,000 | 315 | 設備零件 | | | | | |
| 118,121 | 36,000 | 32 | 用品消耗 | | | | 36,000 | 較上年度預算數36,000元，無增減。 |
| 118,121 | 36,000 | 32Y | 其他 | 班、年 | 5x1 | 7,200 | 36,000 | 含垃圾袋費用、消毒藥水、衛生清潔用品費、衛生紙及教室佈置費(班級業務費)。 |
| 487,382 | 64,622 | 7 | 會費、捐助、補助、分攤、照護、救濟與交流活動費 | | | | 157,686 | |
| 487,382 | 64,622 | 74 | 補貼(償)、獎勵、慰問、照護與救濟 | | | | 157,686 | 較上年度預算數64,622元，增加93,064元。 |
| 487,382 | 64,622 | 74Y | 其他 | 人、月 | 1x9 | 2,010 | 18,090 | 危機家庭幼生餐點費補助。 |
| | | | | 人、學期 | 6x2 | 11,633 | 139,596 | 低收入戶家庭幼生月費補助。 |
| | 96,000 | 9 | 其他 | | | | 96,000 | |
| | 96,000 | 91 | 其他支出 | | | | 96,000 | 較上年度預算數96,000元，無增減。 |
| | 96,000 | 91Y | 其他 | 年 | 1 | 96,000 | 96,000 | 幼兒導護費。 |

臺北市地方教育發展基金－臺北市內湖區康寧國民小學

40501598-39

基金用途－一般行政管理計畫明細表

中華民國107年度

單位：新臺幣元

| 前年度決算數 | 上年度預算數 | 科 目 | | 本年度預算數 | | | | 說 明 |
|------------|------------|-----|-----------|--------|----|-----------|------------|--------------------------------|
| | | 編 號 | 名 稱 | 單位 | 數量 | 單價 | 金額 | |
| 16,829,476 | 17,689,213 | | 合 計 | | | | 18,189,486 | |
| 15,509,646 | 15,993,409 | 1 | 用人費用 | | | | 16,442,170 | |
| 10,043,616 | 10,404,000 | 11 | 正式員額薪資 | | | | 10,836,000 | 較上年度預算數10,404,000元，增加432,000元。 |
| 7,687,416 | 8,064,000 | 113 | 職員薪金 | 年 | 1 | 8,868,000 | 8,868,000 | 教職員12人薪金(詳用人費用彙計表)。 |
| 1,777,080 | 1,824,000 | 114 | 工員工資 | 年 | 1 | 1,452,000 | 1,452,000 | 工員4人工資(詳用人費用彙計表)。 |
| 579,120 | 516,000 | 115 | 警餉 | 年 | 1 | 516,000 | 516,000 | 校警1人薪金(詳用人費用彙計表)。 |
| 7,161 | | 12 | 聘僱及兼職人員薪資 | | | | | |
| 7,161 | | 124 | 兼職人員酬金 | | | | | |
| 392,176 | 459,533 | 13 | 超時工作報酬 | | | | 519,534 | 較上年度預算數459,533元，增加60,001元。 |
| 392,176 | 459,533 | 131 | 加班費 | 年 | 1 | 519,534 | 519,534 | 不休假出勤加班費。 |
| 2,688,075 | 2,857,500 | 15 | 獎金 | | | | 2,849,500 | 較上年度預算數2,857,500元，減少8,000元。 |

臺北市地方教育發展基金－臺北市內湖區康寧國民小學

基金用途－一般行政管理計畫明細表

中華民國107年度

單位：新臺幣元

| 前年度決算數 | 上年度預算數 | 科 目 | | 本年度預算數 | | | | 說 明 |
|-----------|-----------|-----|----------|--------|---------|-----------|-----------|------------------------------|
| | | 編 號 | 名 稱 | 單位 | 數量 | 單價 | 金額 | |
| 1,352,143 | 1,557,000 | 151 | 考績獎金 | 年 | 1 | 1,495,000 | 1,495,000 | 依考績法規定核發之獎金。 |
| 1,335,932 | 1,300,500 | 152 | 年終獎金 | 年 | 1 | 1,354,500 | 1,354,500 | 依規定於年節加發之獎金。 |
| 952,216 | 819,000 | 16 | 退休及卹償金 | | | | 865,920 | 較上年度預算數819,000元，增加46,920元。 |
| 706,672 | 727,800 | 161 | 職員退休及離職金 | 年 | 1 | 793,320 | 793,320 | 提撥退撫基金。 |
| 245,544 | 91,200 | 162 | 工員退休及離職金 | 年 | 1 | 72,600 | 72,600 | 提撥勞工退休準備金。 |
| 1,426,402 | 1,453,376 | 18 | 福利費 | | | | 1,371,216 | 較上年度預算數1,453,376元，減少82,160元。 |
| 1,007,229 | 999,936 | 181 | 分擔員工保險費 | 年 | 1 | 1,028,016 | 1,028,016 | 分擔公保、勞保、健保費。 |
| 135,642 | 181,440 | 187 | 員工通勤交通費 | 人、月、段 | 10x12x1 | 630 | 75,600 | 職員技工工友上下班交通費。 |
| | | | | 人、月、段 | 5x12x2 | 630 | 75,600 | 職員技工工友上下班交通費。 |
| 283,531 | 272,000 | 18Y | 其他福利費 | 年 | 1 | 192,000 | 192,000 | 休假旅遊補助費。 |
| 976,677 | 1,207,284 | 2 | 服務費用 | | | | 1,269,656 | |
| 550,884 | 628,884 | 27 | 一般服務費 | | | | 641,256 | 較上年度預算數628,884元，增 |

臺北市地方教育發展基金－臺北市內湖區康寧國民小學

40501598-41

基金用途－一般行政管理計畫明細表

中華民國107年度

單位：新臺幣元

| 前年度決算數 | 上年度預算數 | 科 目 | | 本年度預算數 | | | | 說 明 |
|---------|---------|-----|--------|--------|------|---------|---------|--|
| | | 編 號 | 名 稱 | 單位 | 數量 | 單價 | 金額 | |
| 514,884 | 594,884 | 279 | 外包費 | 人、年 | 2x1 | 40,000 | 607,256 | 加12,372元。 |
| | | | | 人、月 | 1x12 | 43,938 | 80,000 | 消化超額職工(技工、工友)業務外包費。 |
| | | | | | | | 527,256 | 校警勞務外包費(依104.10.28北市教人字第10441249600號函編列)。 |
| 36,000 | 34,000 | 27F | 體育活動費 | 人、年 | 17x1 | 2,000 | 34,000 | |
| | | | | | | | 34,000 | 文康活動費，本校編列教職員12人、工員4人，校警1人，合計17人，每人編列2,000元。 |
| 327,393 | 480,000 | 28 | 專業服務費 | | | | 530,000 | 較上年度預算數480,000元，增加50,000元。 |
| 327,393 | 480,000 | 28Y | 其他 | 年 | 1 | 530,000 | 530,000 | 校園安全機械定點、機動巡邏等保全費用。 |
| 98,400 | 98,400 | 29 | 公共關係費 | | | | 98,400 | 較上年度預算數98,400元，無增減。 |
| 98,400 | 98,400 | 291 | 公共關係費 | 月 | 12 | 8,200 | 98,400 | 校長特別費。 |
| 341,153 | 486,520 | 3 | 材料及用品費 | | | | 475,660 | |

臺北市地方教育發展基金－臺北市內湖區康寧國民小學

基金用途－一般行政管理計畫明細表

中華民國107年度

單位：新臺幣元

| 前年度決算數 | 上年度預算數 | 科 目 | | 本年度預算數 | | | | 說 明 |
|---------|---------|-----|-------------------------|--------|-----|---------|---------|--|
| | | 編 號 | 名 稱 | 單 位 | 數 量 | 單 價 | 金 額 | |
| 341,153 | 486,520 | 32 | 用品消耗 | | | | 475,660 | 較上年度預算數486,520元，減少10,860元。 |
| 335,743 | 483,520 | 321 | 辦公(事務)用品 | 年 | 1 | 468,160 | 468,160 | 統籌業務費計算如下:普通班37班、附設幼兒園5班，1,290元x15班x12月=232,200元，810元x15班x12月=145,800元，640元x12班x12月=92,160元，以上合計470,160元，除依實際需求移列護理師公會會費2,000元外，其餘如列數。 |
| 5,410 | 3,000 | 325 | 服裝 | 人、雙 | 1x1 | 1,100 | 1,100 | 校警皮鞋。 |
| | | | | 雙 | 1 | 100 | 100 | 校警襪子。 |
| | | | | 人、年 | 1x1 | 300 | 300 | 校警服裝配備。 |
| | | | | 人、件 | 1x1 | 2,000 | 2,000 | 校警冬季大衣(新增)。 |
| | | | | 人、套 | 1x1 | 1,500 | 1,500 | 校警夏服(成立第33年)。 |
| | | | | 人、套 | 1x1 | 2,500 | 2,500 | 校警冬服(新增)。 |
| 2,000 | 2,000 | 7 | 會費、捐助、補助、分攤、照護、救濟與交流活動費 | | | | 2,000 | |
| 2,000 | 2,000 | 71 | 會費 | | | | 2,000 | 較上年度預算數2,000元，無增 |

臺北市地方教育發展基金－臺北市內湖區康寧國民小學

40501598-43

基金用途－一般行政管理計畫明細表

中華民國107年度

單位：新臺幣元

| 前年度決算數 | 上年度預算數 | 科 目 | | 本年度預算數 | | | | 說 明 |
|--------|--------|-----|--------|--------|-----|-------|-------|---------------------|
| | | 編 號 | 名 稱 | 單位 | 數量 | 單價 | 金額 | |
| 2,000 | 2,000 | 713 | 職業團體會費 | 人、年 | 2x1 | 1,000 | 2,000 | 減。 |
| | | | | | | | 2,000 | 護理師公會會費(統籌業務費)(新增)。 |

臺北市地方教育發展基金－臺北市內湖區康寧國民小學

基金用途－建築及設備計畫明細表

中華民國107年度

單位：新臺幣元

| 前年度決算數 | 上年度預算數 | 科 目 | | 本年度預算數 | | | | 說 明 |
|------------|------------|-----|------------------------|--------|----|--------|------------|--------------------------------------|
| | | 編 號 | 名 稱 | 單位 | 數量 | 單價 | 金額 | |
| 34,289,186 | 27,460,810 | | 合計 | | | | 15,368,700 | |
| 34,289,186 | 27,460,810 | 5 | 購建固定資產、無形資產及非理財目的之長期投資 | | | | 15,368,700 | |
| 5,278,868 | 1,330,040 | 51 | 購置固定資產 | | | | 1,746,200 | |
| 5,278,868 | 1,330,040 | | 一般建築及設備計畫 | | | | 1,746,200 | |
| | | | 校園優質化工程(第二期) | | | | 479,000 | |
| | | 514 | 購置機械及設備 | | | | 99,000 | |
| | | | | 組 | 5 | 12,600 | 63,000 | 新購電源穩壓裝置(含安裝、配線、測試、整合)(監視系統整修工程)。 |
| | | | | 組 | 3 | 12,000 | 36,000 | 新購紅外線感測系統主機(含安裝、配線、測試、整合)(監視系統整修工程)。 |
| | | 515 | 購置交通及運輸設備 | | | | 380,000 | |
| | | | | 組 | 3 | 10,000 | 30,000 | 新購傳輸及轉換設備(含安裝、配線、測試、整合)(監視系統整修工程)。 |

臺北市地方教育發展基金－臺北市內湖區康寧國民小學

40501598-45

基金用途－建築及設備計畫明細表

中華民國107年度

單位：新臺幣元

| 前年度決算數 | 上年度預算數 | 科 目 | | 本年度預算數 | | | | 說 明 |
|---------|---------|-----|-----------|--------|----|--------|---------|--|
| | | 編 號 | 名 稱 | 單位 | 數量 | 單價 | 金額 | |
| | | | | 臺 | 5 | 70,000 | 350,000 | 新購監視主機(16阜以上、含DVD、燒錄器、測試、安裝及配線)(監視系統整修工程)。 |
| | | | 網路電話閘道器設備 | | | | 11,000 | |
| | | 514 | 購置機械及設備 | | | | 11,000 | |
| | | | | 臺 | 1 | 11,000 | 11,000 | 汰舊換新網路電話閘道器設備。 |
| 240,280 | 318,040 | | 班級設備 | | | | 322,200 | |
| 141,780 | 196,000 | 514 | 購置機械及設備 | | | | 247,600 | |
| | | | | 臺 | 2 | 20,500 | 41,000 | 汰舊換新單槍投影機(教務處)。 |
| | | | | 具 | 2 | 84,800 | 169,600 | 新購光學多點觸控螢幕(總務處)。 |
| | | | | 臺 | 1 | 37,000 | 37,000 | 汰舊換新電子白板(教務處)。 |
| | | 515 | 購置交通及運輸設備 | | | | 29,500 | |
| | | | | 套 | 1 | 29,500 | 29,500 | 汰舊換新CD播放機(學務處)。 |
| 98,500 | 122,040 | 516 | 購置什項設備 | | | | 45,100 | |
| | | | | 具 | 2 | 15,050 | 30,100 | 新購除溼機(電腦教室)。 |
| | | | | 部 | 1 | 15,000 | 15,000 | 新購徽章機(教務處)。 |

臺北市地方教育發展基金－臺北市內湖區康寧國民小學

基金用途－建築及設備計畫明細表

中華民國107年度

單位：新臺幣元

| 前年度決算數 | 上年度預算數 | 科 目 | | 本年度預算數 | | | | 說 明 |
|-----------|---------|-----|-----------|--------|----|---------|---------|--------------------------|
| | | 編 號 | 名 稱 | 單位 | 數量 | 單價 | 金額 | |
| 171,000 | 164,000 | | 學校設備 | | | | | |
| 171,000 | 164,000 | 514 | 購置機械及設備 | | | | | |
| 2,159,932 | 752,000 | | 資訊設備 | | | | 837,000 | |
| 2,159,932 | 752,000 | 514 | 購置機械及設備 | | | | 837,000 | |
| | | | | 部 | 20 | 25,000 | 500,000 | 汰舊換新個人電腦(電腦專案計畫)。 |
| | | | | 年 | 1 | 157,000 | 157,000 | 汰舊換新網路及資訊周邊設備(電腦專案計畫)。 |
| | | | | 部 | 15 | 12,000 | 180,000 | 新購平板電腦(電腦專案計畫)。 |
| 103,304 | 96,000 | | 幼兒園設備 | | | | 97,000 | |
| 103,304 | 96,000 | 516 | 購置什項設備 | | | | 97,000 | |
| | | | | 臺 | 2 | 48,500 | 97,000 | 汰舊換新一對一分離式冷氣機7.3KW(幼兒園)。 |
| 2,604,352 | | | 校園設備 | | | | | |
| 1,007,766 | | 515 | 購置交通及運輸設備 | | | | | |
| 1,596,586 | | 516 | 購置什項設備 | | | | | |
| 22,500 | 36,000 | 52 | 購置無形資產 | | | | 36,000 | |

臺北市地方教育發展基金－臺北市內湖區康寧國民小學

40501598-47

基金用途－建築及設備計畫明細表

中華民國107年度

單位：新臺幣元

| 前年度決算數 | 上年度預算數 | 科 目 | | 本年度預算數 | | | | 說 明 |
|------------|------------|-----|--|--------|----|-----------|------------|------------------|
| | | 編 號 | 名 稱 | 單位 | 數量 | 單價 | 金額 | |
| 22,500 | 36,000 | | 一般建築及設備計畫 | | | | 36,000 | |
| 22,500 | 36,000 | | 資訊設備 | | | | 36,000 | |
| 22,500 | 36,000 | 521 | 購置電腦軟體 | | | | 36,000 | |
| | | | | 年 | 1 | 36,000 | 36,000 | 電腦教學軟體費(電腦專案計畫)。 |
| 28,987,818 | 26,094,770 | 58 | 遞延支出(臺北市地方教育發展基金及臺北市臺北都會區捷運固定資產重置基金專用) | | | | 13,586,500 | |
| 28,987,818 | 26,094,770 | | 一般建築及設備計畫 | | | | 13,586,500 | |
| | | | 校園優質化工程(第二期) | | | | 13,586,500 | |
| | | 581 | 遞延修繕房屋建築支出 | | | | 13,586,500 | |
| | | | | | | | 12,457,424 | 一、施工費 |
| | | | | 式 | 1 | 5,440,080 | 5,440,080 | 民主樓之二一廁所整修工程。 |
| | | | | 式 | 1 | 3,955,200 | 3,955,200 | 倫理樓防漏整修工程。 |
| | | | | 式 | 1 | 2,794,994 | 2,794,994 | 生態池暨周邊設施改善工程。 |

臺北市地方教育發展基金－臺北市內湖區康寧國民小學

基金用途－建築及設備計畫明細表

中華民國107年度

單位：新臺幣元

| 前年度決算數 | 上年度預算數 | 科 目 | | 本年度預算數 | | | | 說 明 |
|------------|------------|-----|------------|--------|----|---------|---------|------------------------|
| | | 編 號 | 名 稱 | 單位 | 數量 | 單價 | 金額 | |
| | | | | 式 | 1 | 267,150 | 267,150 | 監視系統整修工程。 |
| | | | | 式 | 1 | 5,000 | 5,000 | 室內裝修圖說審查及竣工查驗費 |
| | | | | 式 | 1 | 874,927 | 874,927 | (民主樓之二一廁所整修工程)。 |
| | | | | 式 | 1 | 249,149 | 249,149 | 二、委託技術服務費(總包價法(固定費用))。 |
| 28,987,818 | 26,094,770 | | 校園整修工程 | | | | | 三、工程管理費(按施工費2%提 |
| 28,987,818 | 26,094,770 | 581 | 遞延修繕房屋建築支出 | | | | | 列)。 |

参 考 表

臺北市地方教育發展基金－臺北市內湖區康寧國民小學

40501598-49

預計平衡表

中華民國107年12月31日

單位：新臺幣元

| 105年(前年)12月31日 | | 科 目 | | 107年12月31日 | | 106年(上年)12月31日 | | | | 比較 增減(-) |
|----------------|--------|------|-------------------|---------------|--------|----------------|-------------|---------------|--------|-------------|
| 決 算 數 | | 編 號 | 名 稱 | 預 計 數 | | 預 計 數 | 調 整 數(±) | 調 整 後 預 計 數 | | |
| 金 額 | % | | | 金 額 | % | | | 金 額 | % | |
| 5,022,462,197 | 100.00 | | 資產合計 | 5,015,031,500 | 100.00 | 4,738,090,803 | 278,163,427 | 5,016,254,230 | 100.00 | -1,222,730 |
| 5,022,462,197 | 100.00 | 1 | 資產 | 5,015,031,500 | 100.00 | 4,738,090,803 | 278,163,427 | 5,016,254,230 | 100.00 | -1,222,730 |
| 31,333,102 | 0.62 | 11 | 流動資產 | 23,902,405 | 0.48 | 28,423,495 | -3,298,360 | 25,125,135 | 0.50 | -1,222,730 |
| 31,030,702 | 0.61 | 111 | 現金 | 23,600,005 | 0.47 | 28,123,495 | -3,300,760 | 24,822,735 | 0.49 | -1,222,730 |
| 31,030,702 | 0.61 | 1112 | 銀行存款 | 23,600,005 | 0.47 | 28,123,495 | -3,300,760 | 24,822,735 | 0.49 | -1,222,730 |
| 302,400 | 0.01 | 115 | 預付款項 | 302,400 | 0.01 | 300,000 | 2,400 | 302,400 | 0.01 | |
| 302,400 | 0.01 | 1154 | 預付費用 | 302,400 | 0.01 | 300,000 | 2,400 | 302,400 | 0.01 | |
| 3,064,242 | 0.06 | 12 | 投資、長期應收款項、貸墊款及準備金 | 3,064,242 | 0.06 | 2,337,451 | 726,791 | 3,064,242 | 0.06 | |
| 3,064,242 | 0.06 | 124 | 準備金 | 3,064,242 | 0.06 | 2,337,451 | 726,791 | 3,064,242 | 0.06 | |
| 2,363,706 | 0.05 | 1241 | 退休及離職準備金 | 2,363,706 | 0.05 | 1,708,478 | 655,228 | 2,363,706 | 0.05 | |
| 700,536 | 0.01 | 124Y | 其他準備金 | 700,536 | 0.01 | 628,973 | 71,563 | 700,536 | 0.01 | |
| 4,988,064,853 | 99.32 | 13 | 其他資產 | 4,988,064,853 | 99.46 | 4,707,329,857 | 280,734,996 | 4,988,064,853 | 99.44 | |
| 4,988,064,853 | 99.32 | 131 | 什項資產 | 4,988,064,853 | 99.46 | 4,707,329,857 | 280,734,996 | 4,988,064,853 | 99.44 | |
| | | 1315 | 暫付及待結轉帳項 | | | 301,004 | -301,004 | | | |
| 4,988,064,853 | 99.32 | 1316 | 代管資產 | 4,988,064,853 | 99.46 | 4,707,028,853 | 281,036,000 | 4,988,064,853 | 99.44 | |
| 5,022,462,197 | 100.00 | | 負債及基金餘額合計 | 5,015,031,500 | 100.00 | 4,738,090,803 | 278,163,427 | 5,016,254,230 | 100.00 | -1,222,730 |
| 4,999,847,863 | 99.55 | 2 | 負債 | 4,999,847,863 | 99.70 | 4,717,495,025 | 282,352,838 | 4,999,847,863 | 99.67 | |
| 5,559,362 | 0.11 | 21 | 流動負債 | 5,559,362 | 0.11 | 3,501,978 | 2,057,384 | 5,559,362 | 0.11 | |
| 5,559,362 | 0.11 | 212 | 應付款項 | 5,559,362 | 0.11 | 3,501,978 | 2,057,384 | 5,559,362 | 0.11 | |
| 4,675,685 | 0.09 | 2123 | 應付代收款 | 4,675,685 | 0.09 | 3,065,359 | 1,610,326 | 4,675,685 | 0.09 | |
| 883,677 | 0.02 | 2125 | 應付費用 | 883,677 | 0.02 | 436,619 | 447,058 | 883,677 | 0.02 | |
| 4,994,288,501 | 99.44 | 22 | 其他負債 | 4,994,288,501 | 99.59 | 4,713,993,047 | 280,295,454 | 4,994,288,501 | 99.56 | |
| 4,994,288,501 | 99.44 | 221 | 什項負債 | 4,994,288,501 | 99.59 | 4,713,993,047 | 280,295,454 | 4,994,288,501 | 99.56 | |
| 3,636,452 | 0.07 | 2211 | 存入保證金 | 3,636,452 | 0.07 | 4,131,948 | -495,496 | 3,636,452 | 0.07 | |

臺北市地方教育發展基金－臺北市內湖區康寧國民小學

預計平衡表

中華民國107年12月31日

單位：新臺幣元

| 105年(前年)12月31日 | | 科 目 | | 107年12月31日 | | 106年(上年)12月31日 | | | | 比較 增減(-) |
|----------------|-------|------|----------|---------------|-------|----------------|-------------|---------------|-------|-------------|
| 決 算 數 | | 編 號 | 名 稱 | 預 計 數 | | 預 計 數 | 調 整 數(±) | 調 整 後 預 計 數 | | |
| 金 額 | % | | | 金 額 | % | | | 金 額 | % | |
| 2,363,706 | 0.05 | 2213 | 應付退休及離職金 | 2,363,706 | 0.06 | 1,708,478 | 655,228 | 2,363,706 | 0.05 | |
| 4,988,064,853 | 99.32 | 2214 | 應付代管資產 | 4,988,064,853 | 99.46 | 4,707,028,853 | 281,036,000 | 4,988,064,853 | 99.44 | |
| 223,490 | 0.00 | 2215 | 暫收及待結轉帳項 | 223,490 | 0.00 | 1,123,768 | -900,278 | 223,490 | 0.00 | |
| 22,614,334 | 0.45 | 3 | 基金餘額 | 15,183,637 | 0.30 | 20,595,778 | -4,189,411 | 16,406,367 | 0.33 | -1,222,730 |
| 22,614,334 | 0.45 | 31 | 基金餘額 | 15,183,637 | 0.30 | 20,595,778 | -4,189,411 | 16,406,367 | 0.33 | -1,222,730 |
| 22,614,334 | 0.45 | 311 | 基金餘額 | 15,183,637 | 0.30 | 20,595,778 | -4,189,411 | 16,406,367 | 0.33 | -1,222,730 |
| 22,614,334 | 0.45 | 3111 | 累積餘額 | 15,183,637 | 0.30 | 20,595,778 | -4,189,411 | 16,406,367 | 0.33 | -1,222,730 |

註：1.信託代理與保證資產（負債）前年度決算數118,107元，上年度調整後預計數118,107元，本年度預計數118,107元。2.或有資產（負債）0元。3.本基金自93年度起，本固定項目分開原則，將屬長期固定帳項，包括固定資產7,099,780元、無形資產68,973元及長期債務0元等，另立帳類管理，未納入本表。

臺北市地方教育發展基金－臺北市內湖區康寧國民小學

40501598-51

各項費用彙計表

中華民國107年度

單位：新臺幣元

| 前年度 決算數 | 上年度 預算數 | 計畫別 | | 合計 | 國民教育計畫 | 學前教育計畫 | 一般行政管理計畫 | 建築及設備計畫 |
|-------------|-------------|-----------|--|-------------|-------------|------------|------------|------------|
| | | 用途別科目 | | | | | | |
| 200,222,458 | 185,368,135 | 合計 | | 177,334,190 | 132,264,889 | 11,511,115 | 18,189,486 | 15,368,700 |
| 155,558,570 | 149,091,943 | 用人費用 | | 149,170,721 | 121,586,942 | 11,141,609 | 16,442,170 | |
| 82,722,847 | 80,311,860 | 正式員額薪資 | | 79,807,860 | 61,230,000 | 7,741,860 | 10,836,000 | |
| 80,366,647 | 77,227,860 | 職員薪金 | | 77,095,860 | 61,230,000 | 6,997,860 | 8,868,000 | |
| 1,777,080 | 2,568,000 | 工員工資 | | 2,196,000 | | 744,000 | 1,452,000 | |
| 579,120 | 516,000 | 警餉 | | 516,000 | | | 516,000 | |
| 4,015,722 | 572,000 | 聘僱及兼職人員薪資 | | 663,520 | 663,520 | | | |
| 4,015,722 | 572,000 | 兼職人員酬金 | | 663,520 | 663,520 | | | |
| 1,038,518 | 1,160,218 | 超時工作報酬 | | 1,250,624 | 536,418 | 194,672 | 519,534 | |
| 1,038,518 | 1,160,218 | 加班費 | | 1,250,624 | 536,418 | 194,672 | 519,534 | |
| 18,892,449 | 20,570,733 | 獎金 | | 20,778,733 | 16,153,500 | 1,775,733 | 2,849,500 | |
| 8,551,068 | 10,495,000 | 考績獎金 | | 10,766,000 | 8,463,000 | 808,000 | 1,495,000 | |
| 10,341,381 | 10,075,733 | 年終獎金 | | 10,012,733 | 7,690,500 | 967,733 | 1,354,500 | |
| 37,534,311 | 35,492,477 | 退休及卹償金 | | 36,784,789 | 35,303,989 | 614,880 | 865,920 | |
| 35,411,900 | 35,378,237 | 職員退休及離職金 | | 36,689,149 | 35,303,989 | 591,840 | 793,320 | |
| 2,122,411 | 114,240 | 工員退休及離職金 | | 95,640 | | 23,040 | 72,600 | |
| 11,354,723 | 10,984,655 | 福利費 | | 9,885,195 | 7,699,515 | 814,464 | 1,371,216 | |
| 7,872,715 | 7,297,065 | 分擔員工保險費 | | 7,245,645 | 5,504,985 | 712,644 | 1,028,016 | |

臺北市地方教育發展基金－臺北市內湖區康寧國民小學

各項費用彙計表

中華民國107年度

單位：新臺幣元

| 前年度 決算數 | 上年度 預算數 | 計畫別 | 合計 | 國民教育計畫 | 學前教育計畫 | 一般行政管理計畫 | 建築及設備計畫 |
|------------|------------|---------------|-----------|-----------|--------|-----------|---------|
| | | 用途別科目 | | | | | |
| 191,200 | 304,800 | 傷病醫藥費 | 272,800 | 268,500 | 4,300 | | |
| 609,706 | 689,220 | 員工通勤交通費 | 633,780 | 417,060 | 65,520 | 151,200 | |
| 2,681,102 | 2,693,570 | 其他福利費 | 1,732,970 | 1,508,970 | 32,000 | 192,000 | |
| 6,456,046 | 5,352,782 | 服務費用 | 7,077,546 | 5,728,070 | 79,820 | 1,269,656 | |
| 1,344,260 | 1,394,708 | 水電費 | 1,394,708 | 1,394,708 | | | |
| 1,193,130 | 1,217,480 | 工作場所電費 | 1,217,480 | 1,217,480 | | | |
| 151,130 | 177,228 | 工作場所水費 | 177,228 | 177,228 | | | |
| 86,468 | 62,660 | 旅運費 | 67,310 | 67,310 | | | |
| 45,968 | 62,660 | 國內旅費 | 67,310 | 67,310 | | | |
| 40,500 | | 其他旅運費 | | | | | |
| 36,800 | 34,960 | 印刷裝訂與廣告費 | | | | | |
| 36,800 | 34,960 | 印刷及裝訂費 | | | | | |
| 1,843,623 | 1,747,060 | 修理保養及保固費 | 1,689,260 | 1,689,260 | | | |
| 1,583,934 | 1,392,260 | 一般房屋修護費 | 1,344,660 | 1,344,660 | | | |
| 259,689 | 354,800 | 機械及設備修護費 | 344,600 | 344,600 | | | |
| 2,025,718 | 844,544 | 一般服務費 | 856,968 | 185,392 | 30,320 | 641,256 | |
| 22,302 | 33,660 | 佣金、匯費、經理費及手續費 | 41,712 | 37,392 | 4,320 | | |
| 514,884 | 594,884 | 外包費 | 607,256 | | | 607,256 | |

臺北市地方教育發展基金－臺北市內湖區康寧國民小學

40501598-53

各項費用彙計表

中華民國107年度

單位：新臺幣元

| 前年度 決算數 | 上年度 預算數 | 計畫別 | 合計 | 國民教育計畫 | 學前教育計畫 | 一般行政管理計畫 | 建築及設備計畫 |
|------------|------------|------------------|-----------|-----------|--------|----------|---------|
| | | 用途別科目 | | | | | |
| 1,270,532 | | 計時與計件人員酬金 | | | | | |
| 218,000 | 216,000 | 體育活動費 | 208,000 | 148,000 | 26,000 | 34,000 | |
| 1,020,777 | 1,170,450 | 專業服務費 | 2,970,900 | 2,391,400 | 49,500 | 530,000 | |
| 195,960 | 95,200 | 講課鐘點、稿費、出席審查及查詢費 | 1,912,400 | 1,912,400 | | | |
| 9,900 | 184,050 | 委託檢驗(定)試驗認證費 | 122,200 | 122,200 | | | |
| | 2,000 | 試務甄選費 | 2,000 | 2,000 | | | |
| 13,500 | | 電子計算機軟體服務費 | | | | | |
| 801,417 | 889,200 | 其他 | 934,300 | 354,800 | 49,500 | 530,000 | |
| 98,400 | 98,400 | 公共關係費 | 98,400 | | | 98,400 | |
| 98,400 | 98,400 | 公共關係費 | 98,400 | | | 98,400 | |
| 2,276,790 | 1,875,220 | 材料及用品費 | 3,729,580 | 3,217,920 | 36,000 | 475,660 | |
| 858,451 | 279,760 | 使用材料費 | 1,210,500 | 1,210,500 | | | |
| 858,451 | 279,760 | 設備零件 | 1,210,500 | 1,210,500 | | | |
| 1,418,339 | 1,595,460 | 用品消耗 | 2,519,080 | 2,007,420 | 36,000 | 475,660 | |
| 342,395 | 504,910 | 辦公(事務)用品 | 585,350 | 117,190 | | 468,160 | |
| 45,991 | 55,000 | 報章什誌 | 65,500 | 65,500 | | | |
| 5,410 | 3,000 | 服裝 | 7,500 | | | 7,500 | |
| 5,979 | 8,780 | 醫療用品(非醫療院所使用) | 27,000 | 27,000 | | | |

臺北市地方教育發展基金－臺北市內湖區康寧國民小學

各項費用彙計表

中華民國107年度

單位：新臺幣元

| 前年度 決算數 | 上年度 預算數 | 計畫別 用途別科目 | 合計 | 計畫別 | | | |
|------------|------------|--|------------|-----------|---------|----------|------------|
| | | | | 國民教育計畫 | 學前教育計畫 | 一般行政管理計畫 | 建築及設備計畫 |
| 1,018,564 | 1,023,770 | 其他 | 1,833,730 | 1,797,730 | 36,000 | | |
| 4,800 | 4,800 | 租金、償債與利息 | 4,800 | 4,800 | | | |
| 4,800 | 4,800 | 什項設備租金 | 4,800 | 4,800 | | | |
| 4,800 | 4,800 | 什項設備租金 | 4,800 | 4,800 | | | |
| 34,289,186 | 27,460,810 | 購建固定資產、無形資產及非 理財目的之長期投資 | 15,368,700 | | | | 15,368,700 |
| 5,278,868 | 1,330,040 | 購置固定資產 | 1,746,200 | | | | 1,746,200 |
| 2,472,712 | 1,112,000 | 購置機械及設備 | 1,194,600 | | | | 1,194,600 |
| 1,007,766 | | 購置交通及運輸設備 | 409,500 | | | | 409,500 |
| 1,798,390 | 218,040 | 購置什項設備 | 142,100 | | | | 142,100 |
| 22,500 | 36,000 | 購置無形資產 | 36,000 | | | | 36,000 |
| 22,500 | 36,000 | 購置電腦軟體 | 36,000 | | | | 36,000 |
| 28,987,818 | 26,094,770 | 遞延支出(臺北市地方教育 發展基金及臺北市臺北都會 區捷運固定資產重置基金專 用) | 13,586,500 | | | | 13,586,500 |
| 28,987,818 | 26,094,770 | 遞延修繕房屋建築支出 | 13,586,500 | | | | 13,586,500 |
| 910,972 | 792,702 | 會費、捐助、補助、分攤、照 護、救濟與交流活動費 | 1,199,502 | 1,039,816 | 157,686 | 2,000 | |
| 2,000 | 2,000 | 會費 | 2,000 | | | 2,000 | |
| 2,000 | 2,000 | 職業團體會費 | 2,000 | | | 2,000 | |

臺北市地方教育發展基金－臺北市內湖區康寧國民小學

40501598-55

各項費用彙計表

中華民國107年度

單位：新臺幣元

| 前年度 決算數 | 上年度 預算數 | 計畫別 | 合計 | 國民教育計畫 | 學前教育計畫 | 一般行政管理計畫 | 建築及設備計畫 |
|------------|------------|-----------------------|-----------|-----------|---------|----------|---------|
| | | 用途別科目 | | | | | |
| | | 捐助、補助與獎助 | 10,000 | 10,000 | | | |
| | | 獎助學員生給與 | 10,000 | 10,000 | | | |
| 908,972 | 790,702 | 補貼(償)、獎勵、慰問、照 護與救濟 | 1,187,502 | 1,029,816 | 157,686 | | |
| 10,000 | | 慰問金、照護及濟助金 | | | | | |
| 898,972 | 790,702 | 其他 | 1,187,502 | 1,029,816 | 157,686 | | |
| 96,489 | 192,978 | 短絀與賠償給付 | 202,641 | 202,641 | | | |
| 96,489 | 192,978 | 賠償給付 | 202,641 | 202,641 | | | |
| 96,489 | 192,978 | 一般賠償 | 202,641 | 202,641 | | | |
| 629,605 | 596,900 | 其他 | 580,700 | 484,700 | 96,000 | | |
| 629,605 | 596,900 | 其他支出 | 580,700 | 484,700 | 96,000 | | |
| 629,605 | 596,900 | 其他 | 580,700 | 484,700 | 96,000 | | |

臺北市地方教育發展基金－臺北市內湖區康寧國民小學

員工人數彙計表

中華民國107年度

單位：人

| 計 畫 及 項 目 | 本年度預算數 | 上年度預算數 | 本年度增減數 | 增 減 原 因 |
|------------|--------|--------|--------|---------|
| 合計 | 104 | 108 | -4 | |
| 國民教育計畫部分 | 74 | 78 | -4 | |
| 正式職員 | 74 | 78 | -4 | |
| 學前教育計畫部分 | 13 | 13 | | |
| 正式職員 | 11 | 11 | | |
| 正式工員 | 2 | 2 | | |
| 一般行政管理計畫部分 | 17 | 17 | | |
| 正式職員 | 13 | 12 | 1 | |
| 正式工員 | 4 | 5 | -1 | |

註：1.本表不包含臨時工員人數。

2.本表臨時職員係指奉准有案之約聘僱人員。

本 頁 空 白

用人費用

中華民國

| 計畫及項目 | 合計 | 正式員額薪資 | 聘僱及兼職人員薪資 | 超時工作報酬 | 津貼 | 獎金 | | |
|----------|-------------|------------|-----------|-----------|----|------------|------|------------|
| | | | | | | 年終獎金 | 績效獎金 | 考績獎金 |
| 合計 | 149,170,721 | 79,807,860 | 663,520 | 1,250,624 | | 10,012,733 | | 10,766,000 |
| 國民教育計畫 | 121,586,942 | 61,230,000 | 663,520 | 536,418 | | 7,690,500 | | 8,463,000 |
| 職員薪金 | 61,230,000 | 61,230,000 | | | | | | |
| 兼職人員酬金 | 663,520 | | 663,520 | | | | | |
| 加班費 | 536,418 | | | 536,418 | | | | |
| 考績獎金 | 8,463,000 | | | | | | | 8,463,000 |
| 年終獎金 | 7,690,500 | | | | | 7,690,500 | | |
| 職員退休及離職金 | 35,303,989 | | | | | | | |
| 分擔員工保險費 | 5,504,985 | | | | | | | |
| 傷病醫藥費 | 268,500 | | | | | | | |
| 員工通勤交通費 | 417,060 | | | | | | | |
| 其他福利費 | 1,508,970 | | | | | | | |
| 學前教育計畫 | 11,141,609 | 7,741,860 | | 194,672 | | 967,733 | | 808,000 |
| 職員薪金 | 6,997,860 | 6,997,860 | | | | | | |
| 工員工資 | 744,000 | 744,000 | | | | | | |
| 加班費 | 194,672 | | | 194,672 | | | | |
| 考績獎金 | 808,000 | | | | | | | 808,000 |
| 年終獎金 | 967,733 | | | | | 967,733 | | |

彙計表

107年度

單位：新臺幣元

| 其他獎金 | 退休及卹償金 | | 資遣費 | 福 利 費 | | | | | 提繳費 |
|------|------------|-----|-----|-----------|---------|-------|---------|-----------|-----|
| | 退休金 | 卹償金 | | 分擔保險費 | 傷病醫藥費 | 提撥福利金 | 員工通勤交通費 | 其他福利費 | |
| | 36,784,789 | | | 7,245,645 | 272,800 | | 633,780 | 1,732,970 | |
| | 35,303,989 | | | 5,504,985 | 268,500 | | 417,060 | 1,508,970 | |
| | 35,303,989 | | | 5,504,985 | 268,500 | | 417,060 | 1,508,970 | |
| | 614,880 | | | 712,644 | 4,300 | | 65,520 | 32,000 | |

用人費用

中華民國

| 計畫及項目 | 合計 | 正式員額薪資 | 聘僱及兼職人員薪資 | 超時工作報酬 | 津貼 | 獎金 | | |
|----------|------------|------------|-----------|---------|----|-----------|------|-----------|
| | | | | | | 年終獎金 | 績效獎金 | 考績獎金 |
| 職員退休及離職金 | 591,840 | | | | | | | |
| 工員退休及離職金 | 23,040 | | | | | | | |
| 分擔員工保險費 | 712,644 | | | | | | | |
| 傷病醫藥費 | 4,300 | | | | | | | |
| 員工通勤交通費 | 65,520 | | | | | | | |
| 其他福利費 | 32,000 | | | | | | | |
| 一般行政管理計畫 | 16,442,170 | 10,836,000 | | 519,534 | | 1,354,500 | | 1,495,000 |
| 職員薪金 | 8,868,000 | 8,868,000 | | | | | | |
| 工員工資 | 1,452,000 | 1,452,000 | | | | | | |
| 警餉 | 516,000 | 516,000 | | | | | | |
| 加班費 | 519,534 | | | 519,534 | | | | |
| 考績獎金 | 1,495,000 | | | | | | | 1,495,000 |
| 年終獎金 | 1,354,500 | | | | | 1,354,500 | | |
| 職員退休及離職金 | 793,320 | | | | | | | |
| 工員退休及離職金 | 72,600 | | | | | | | |
| 分擔員工保險費 | 1,028,016 | | | | | | | |
| 員工通勤交通費 | 151,200 | | | | | | | |
| 其他福利費 | 192,000 | | | | | | | |

註：本表不包含臨時工員薪津。

彙計表

107年度

單位：新臺幣元

| 其他獎金 | 退休及卹償金 | | 資遣費 | 福 利 費 | | | | | 提繳費 |
|------|---------|-----|-----|-----------|-------|-------|---------|---------|-----|
| | 退休金 | 卹償金 | | 分擔保險費 | 傷病醫藥費 | 提撥福利金 | 員工通勤交通費 | 其他福利費 | |
| | 591,840 | | | | | | | | |
| | 23,040 | | | 712,644 | | | | | |
| | | | | | 4,300 | | | | |
| | 865,920 | | | 1,028,016 | | | 65,520 | 32,000 | |
| | | | | | | | 151,200 | 192,000 | |
| | 793,320 | | | | | | | | |
| | 72,600 | | | 1,028,016 | | | | | |
| | | | | | | | 151,200 | | |
| | | | | | | | | 192,000 | |

臺北市地方教育發展基金－臺北市內湖區康寧國民小學單位（或計畫）成本分析表

中華民國107年度

單位：新臺幣元

| 計畫別 | 單位 | 單位成本 | 數量 | 預算數 | 說明 |
|----------|----|------|----|-------------|----|
| 合計 | | | | 177,334,190 | |
| 國民教育計畫 | | | | 132,264,889 | |
| 學前教育計畫 | | | | 11,511,115 | |
| 一般行政管理計畫 | | | | 18,189,486 | |
| 建築及設備計畫 | | | | 15,368,700 | |

臺北市地方教育發展基金－臺北市內湖區康寧國民小學

40501598-63

5年來主要業務計畫分析表

中華民國107年度

單位：新臺幣元

| 年 度 及 項 目 | 單 位 | 數 量 | 單位成本或 平均利(費)率 | 金 額 | 說 明 |
|------------|-----|-----|------------------|-------------|-----|
| (本)年度預算數 | | | | 143,776,004 | |
| 國民教育計畫 | | | | 132,264,889 | |
| 學前教育計畫 | | | | 11,511,115 | |
| (上)年度預算數 | | | | 140,218,112 | |
| 國民教育計畫 | | | | 128,859,466 | |
| 學前教育計畫 | | | | 11,358,646 | |
| (前)年度決算數 | | | | 149,103,796 | |
| 國民教育計畫 | | | | 137,090,708 | |
| 學前教育計畫 | | | | 12,013,088 | |
| (104)年度決算數 | | | | 149,026,302 | |
| 國民教育計畫 | | | | 136,793,902 | |
| 學前教育計畫 | | | | 12,232,400 | |
| (103)年度決算數 | | | | 149,482,232 | |
| 國民教育計畫 | | | | 137,600,904 | |
| 學前教育計畫 | | | | 11,881,328 | |

臺北市地方教育發展基金－臺北市內湖區康寧國民小學

固定項目明細表

中華民國107年度

單位：新臺幣元

| 項 目 | 取得成本/ 舉債數 | 以前年度累計折舊(耗)/長期投資評價/ 未攤銷溢(折)價 | 本年度增加 | 本年度減少 | 本年度提列折舊(耗)/ 長期投資評價變動數 /攤銷數 | 期末餘額 |
|---------|--------------|-------------------------------------|-----------|-------|----------------------------------|-----------|
| 資產 | 32,240,887 | 23,836,065 | 1,782,200 | | 3,018,269 | 7,168,753 |
| 土地改良物 | 2,540,132 | 2,514,731 | | | | 25,401 |
| 房屋及建築 | 200,524 | 66,160 | | | 19,848 | 114,516 |
| 機械及設備 | 15,571,192 | 11,141,348 | 1,194,600 | | 2,073,760 | 3,550,684 |
| 交通及運輸設備 | 2,608,958 | 1,521,715 | 409,500 | | 308,662 | 1,188,081 |
| 什項設備 | 11,245,581 | 8,565,884 | 142,100 | | 600,699 | 2,221,098 |
| 電腦軟體 | 74,500 | 26,227 | 36,000 | | 15,300 | 68,973 |

註：自93年度起本固定項目分開原則，將屬長期固定帳項另立帳類管理。