

中華民國107年度 4-0501576

議會
審定

(自107年1月1日起至107年12月31日止)

臺北市政府教育局主管

臺北市地方教育發展基金－臺北市南港區修德國民小學

附屬單位預算之分預算

(特別收入基金)

臺北市地方教育發展基金－臺北市南港區修德國民小學

目次

中華民國107年度

一、財務摘要	第 1 頁
二、業務計畫及預算概要	第 3 -10 頁
三、主要表	
(一) 基金來源、用途及餘絀預計表	第 11 -12 頁
(二) 現金流量預計表	第 13 頁
四、附屬表	
(一) 基金來源－服務收入明細表	第 15 頁
(二) 基金來源－財產處分收入明細表	第 16 頁
(三) 基金來源－其他財產收入明細表	第 17 頁
(四) 基金來源－市庫撥款收入明細表	第 18 頁
(五) 基金來源－學雜費收入明細表	第 19 頁
(六) 基金來源－受贈收入明細表	第 20 頁
(七) 基金來源－雜項收入明細表	第 21 頁
(八) 基金用途－國民教育計畫明細表	第 22 -34 頁
(九) 基金用途－學前教育計畫明細表	第 35 -40 頁
(十) 基金用途－一般行政管理計畫明細表	第 41 -45 頁
(十一) 基金用途－建築及設備計畫明細表	第 46 -51 頁
五、參考表	
(一) 預計平衡表	第 53 -54 頁
(二) 各項費用彙計表	第 55 -59 頁
(三) 員工人數彙計表	第 60 頁
(四) 用人費用彙計表	第 62 -67 頁
(五) 聘用及約僱人員明細表	第 68 頁

臺北市地方教育發展基金－臺北市南港區修德國民小學

目 次

中華民國107年度

(六) 單位 (或計畫) 成本分析表	第 69 頁
(七) 5年來主要業務計畫分析表	第 70 頁
(八) 固定項目明細表	第 71 頁

臺北市地方教育發展基金－臺北市南港區修德國民小學

40501576-1

財務摘要

中華民國107年度

單位：新臺幣元

項 目	本 年 度	上 年 度	比較增減(-)	%
經營成績：				
基金來源	103,133,291	90,847,828	12,285,463	13.52
基金用途	104,713,792	93,232,595	11,481,197	12.31
賸餘(短絀－)	-1,580,501	-2,384,767	804,266	--
餘絀情形：				
基金餘額	2,769,587	4,350,088	-1,580,501	-36.33
現金流量(註)：				
現金及約當現金之淨增(減－)	-1,580,501	-2,384,767	804,266	--

附註：現金流量係採現金及約當現金基礎，包括現金及自投資日起3個月內到期或清償之債權證券。

本 頁 空 白

業務計畫及預算概要

臺北市地方教育發展基金－臺北市南港區修德國民小學

業務計畫及預算概要

中華民國 107 年度

壹、基金概況

一、設立宗旨及願景：

- (一) 本校遵照憲法第 158 及 160 條規定，教育文化應發展民族精神、自治精神，國民道德與健全體格、科學及生活智能，以培養學童七大學習領域及十大基本能力。
- (二) 本校自 91 年度起依教育經費編列與管理法第 13 條規定設置「臺北市地方教育發展基金」，以促進教育健全發展，提昇教育經費運用績效。

二、組織概況（另附組織系統圖）：

本校設置校長 1 人，綜理全校校務，下設教務處、學生事務處、總務處、輔導室、會計室、人事室及幼兒園等單位。

內部分層業務如下：

教務處：秉承校長之命，辦理全校教務事項。

教學組：掌理課程編排、課業考查、學藝競賽、教學研究、教師進修、差假教師調代課及缺補課之查核等事項。

註冊組：掌理註冊、編班、轉學、學籍保管、各項獎助學金補助、教學用具之管理、保管及出版學校刊物及成績考查等有關學籍事項。

資訊組：掌理教科書編選、電腦設備及區域網路之管理、保管等事項。

學生事務處：秉承校長之命，辦理全校學生事務事項。

訓育組：掌理訓育計畫之擬定及辦理各類訓育等活動。

體育組：掌理學生體育活動、體格鍛鍊、健康檢查、個人及環境衛生檢查、保健等事項。

生教組：掌理學生日常生活常規，辦理交通導護各項事項。

總務處：秉承校長之命，辦理全校總務事項。

事務組：掌理校舍、校具、財產、物品採購保管、工程發包、監工及驗收。

文書組：掌理文件收發登錄、撰擬繕校、典守學校印信、檔案保管、整理各項會議紀錄及校史等事項。

輔導室：秉承校長之命，辦理全校學生學習輔導、生活輔導、生涯輔導等事項。

特教組：擬訂特殊教育計畫章則、親師輔導諮詢、特教生鑑別、實施各項診斷測驗、特教兒童追蹤輔導、學生個案建立、學習輔導、生活輔導等事項。

會計室：秉承上級主計機關之監督與指導，並受校長之指揮，依法辦理歲計、會計、統計等事項。

人事室：秉承上級人事機關之監督與指導，並受校長之指揮，依法辦理人事管理查核等事項。

臺北市地方教育發展基金－臺北市南港區修德國民小學

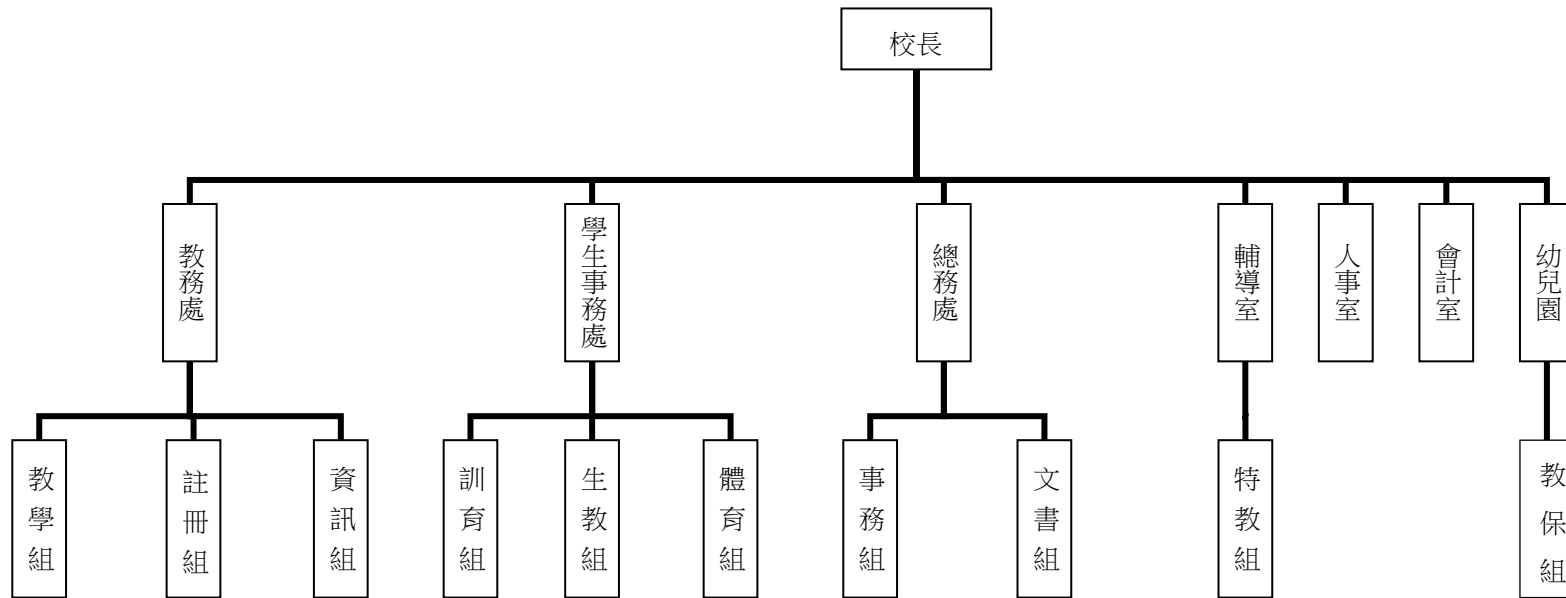
業務計畫及預算概要

中華民國 107 年度

幼兒園：秉承校長之命，綜理園務、規劃幼兒教學、保育、環境與各項措施。

教保組：協助園主任行政工作、掌理課程編排、推展招生工作、教學研究策劃等事項。

三、組織系統圖：



四、基金歸類及屬性：本校地方教育發展基金依據教育經費編列與管理法第 13 條規定設置，本基金為預算法第 4 條第 1 項第 2 款第 5 目所定之特別收入基金，以本府教育局為管理機關。

貳、業務範圍及經營趨勢

臺北市地方教育發展基金－臺北市南港區修德國民小學

業務計畫及預算概要

中華民國 107 年度

一、業務範圍：

- (一) 據教育基本法培養學生健全人格，民主素養，法治觀念，人文涵養，強健體魄及思考判斷與創造能力。
- (二) 據特殊教育法、特殊教育法施行細則及相關規定，設立身心障礙資源班及啟智幼兒班，因材施教，以達適才適性發展之教育目標。

二、最近 5 年經營趨勢：

基金來源、用途及餘絀

單位：新臺幣元

來源 用途 餘絀	年度	103 年度決算 金額	104 年度決算 金額	105 年度決算 金額	106 年度預算 金額	本年度預算 金額
來源部分		98,956,240	105,990,799	74,818,384	90,847,828	103,133,291
用途部分		100,640,067	106,088,006	98,070,063	93,232,595	104,713,792
餘絀部分		-1,683,827	-97,207	-23,251,679	-2,384,767	-1,580,501

參、業務計畫

一、業務計畫及目標：

本年度業務計畫重點與預算配合情形及預期績效，詳列如下：

- (一) 國民教育計畫：本年度預算編列 68,944,487 元，預定招收 20 班，學生人數 480 人，新購運動器材、教具及圖書等各科教學設備，革新教學方法，充實各科教材，提高教學效能；並辦理教師甄選及指定活動等項目，藉由辦理各項活動，以鍛鍊學童強健的身體，增進學童各項生活智能。
- (二) 學前教育計畫：本年度預算編列 15,825,593 元，預定招收幼兒園 6 班，學生人數 158 人，新購教學設備，革新教學方法，提高教學效能；藉由辦理幼兒園各項活動，以鍛鍊幼兒強健的身體，增進幼兒各項生活智能。
- (三) 一般行政管理計畫：本年度預算編列 12,635,796 元，係配合校務推動行政處室支援工作，進而增進校務運作。

臺北市地方教育發展基金－臺北市南港區修德國民小學

業務計畫及預算概要

中華民國 107 年度

(四) 建築及設備計畫：本年度預算編列 7,307,916 元，係購置各項教學設備及行政設備並辦理敬業樓伸縮縫整修工程、電源改善工程(第一期)、遮陽設施(遮陽板)工程，以改善教學環境，增進教學效能，並提高行政效率。

二、執行政府重要政策：

(一) 開啟多元智慧：尊重每個學生獨特的個性，以多元智慧的觀點協助他找到生命的亮點，肯定天生我才必有用，能知於學，樂於學。

(二) 培養生活能力：因應新世紀知識社會的到來，培養學生帶得走的能力，諸如人際溝通能力、資訊能力、終身學習能力、生涯規畫能力、問題解決能力等。

(三) 蘊育人文情懷：在溫馨開放的校園文化中，孕育人文情懷，學會尊重、包容；建構生命的價值、完成人性的開展。

(四) 建置溫馨民主的校園文化：

- 1.以參與式管理、落實行政、教師會、家長會三者的良性互動。
- 2.以學生第一，教學優先的觀念提昇行政服務效率。
- 3.放下威權心態，開啟校園民主之風氣。

(五) 推動適性教學：

- 1.運用小班優勢，採多元化、活潑化的教學及評量。
- 2.運用校內外資源，加強多元學習能力。
- 3.關懷相對弱勢學生之教學及輔導。
- 4.發展資訊教育，充實學生電腦運用之知能，並提昇教師運用電腦教學之能力。

(六) 辦理發展性的訓輔活動：

- 1.辦理各項活動、競賽及展演。
- 2.推動校內外學習服務。
- 3.發展績優社團及校隊，如直排輪隊、合唱團及跆拳道等。
- 4.加強新興領域教育的辦理，並融入各科教學以收成效。

肆、預算概要

一、基金來源及用途之預計：

(一) 本年度基金來源：服務收入 6,000 元，財產處分收入 10,000 元，其他財產收入 7,800 元，市庫撥款收入 100,177,731 元，學雜費收入 2,696,760 元，受

臺北市地方教育發展基金－臺北市南港區修德國民小學

業務計畫及預算概要

中華民國 107 年度

贈收入 5,000 元，雜項收入 230,000 元，基金來源合計 103,133,291 元。

(二) 本年度基金用途：國民教育計畫 68,944,487 元，學前教育計畫 15,825,593 元，一般行政管理計畫 12,635,796 元，建築及設備計畫 7,307,916 元，基金用途合計 104,713,792 元。

二、基金餘絀之預計：本年度短絀 1,580,501 元。

三、現金流量之預計：本年度業務活動淨現金流出 1,580,501 元。

四、補辦預算事項：詳補辦預算明細表。

購置固定資產 765,000 元

(一) 105 年度教育部補助強化校園安全防護工作計畫 545,000 元，學校自籌款由教育局學校設施改善準備補助，內屬設備部分移列固定資產 68,000 元，共計 613,000 元。

(二) 105 年度教育局防災教育補助各類防災任務學校充實設施經費 54,000 元。

(三) 106 年度改善校區多雨潮濕致地坪易生青苔危害校園安全確實需要，且具急迫及必要性，由其他準備金項下支應 98,000 元。

伍、其他重要說明

一、本年度預算與上年度預算各項目增減之原因：

(一) 員工人數增減原因之分析：本年度校長 1 人，教師 52 人，行政人員 7 人，校警 1 人，技工 1 人，工友 1 人，教保員 3 人，廚工 2 人，約聘行政人員 1 人，總計 69 人，較上年度無增減。

(二) 基金來源、用途及餘絀各科目增減原因之分析：

1. 服務收入本年度預算數 6,000 元，較上年度預算數 6,000 元，無增減。

2. 財產處分收入本年度預算數 10,000 元，較上年度預算數 10,000 元，無增減。

3. 其他財產收入本年度預算數 7,800 元，較上年度預算數 9,000 元，依業務需要核實減列 1,200 元。

4. 市庫撥款收入本年度預算數 100,177,731 元，較上年度預算數 87,866,334 元，依業務需要核實增列 12,311,397 元。

5. 政府其他撥入收入本年度預算數 0 元，較上年度預算數 529,194 元，依業務需要核實減列 529,194 元。

6. 學雜費收入本年度預算數 2,696,760 元，較上年度預算數 1,679,300 元，依業務需要核實增列 1,017,460 元。

7. 受贈收入本年度預算數 5,000 元，較上年度預算數 100,000 元，依業務需要核實減列 95,000 元。

臺北市地方教育發展基金－臺北市南港區修德國民小學

業務計畫及預算概要

中華民國 107 年度

- 8.雜項收入本年度預算數 230,000 元，較上年度預算數 648,000 元，依業務需要核實減列 418,000 元。
- 9.用人費用本年度預算數 90,640,396 元，較上年度預算數 82,248,960 元，依業務需要核實增列 8,391,436 元。
- 10.服務費用本年度預算數 3,665,432 元，較上年度預算數 3,030,057 元，依業務需要核實增列 635,375 元。
- 11.材料及用品費本年度預算數 1,513,440 元，較上年度預算數 2,466,588 元，依業務需要核實減列 953,148 元。
- 12.租金、償債與利息本年度預算數 4,800 元，較上年度預算數 4,800 元，無增減。
- 13.購建固定資產、無形資產及非理財目的之長期投資本年度預算數 7,307,916 元，較上年度預算數 3,629,820 元，依業務需要核實增列 3,678,096 元。
- 14.會費、捐助、補助、分攤、照護、救濟與交流活動費本年度預算數 1,315,208 元，較上年度預算數 1,584,870 元，依業務需要核實減列 269,662 元。
- 15.其他本年度預算數 266,600 元，較上年度預算數 267,500 元，依業務需要核實減列 900 元。

二、106 學年度第 2 學期核定普通班 19 班、身心障礙資源班 1 班、啟智幼兒班 1 班及幼兒園 5 班，共計 26 班，預定招收學生人數 638 人，107 學年度第 1 學期預估普通班 19 班、身心障礙資源班 1 班、啟智幼兒班 1 班及幼兒園 6 班，共計 27 班，預定招收學生人數 653 人。

三、其他有關說明：無

臺北市地方教育發展基金－臺北市南港區修德國民小學

40501576-9

補辦預算明細表

中華民國107年度

單位：新臺幣元

先行辦理 年 度	業務計畫 及用途別	項 目 名 稱	單 位	數 量	單 價	金 額	說 明
105	建築及設備計畫	合計				765,000	105.09.08府教工字第10539088200號 教育部補助強化校園安全防护工作計畫經費。 教育部補助強化校園安全防护工作計畫經費。 教育部補助強化校園安全防护工作計畫經費68,000元，學校自籌68,000元，所需經費擬由教育局學校設施改善準備，補助校園安全警監系統計畫，內屬設備部分移列固定資產。 教育部補助強化校園安全防护工作計畫經費。 105.10.17府授主事預字第10531397500號
		購置固定資產				765,000	
		購置固定資產				667,000	
		購置機械及設備				613,000	
		購置交通及運輸設備				252,000	
		IP攝影機(200萬畫數以上)	臺	24	10,500	252,000	
		傳輸及轉換設備	組	4	10,000	40,000	
		監視系統主機	組	2	68,000	136,000	
		監視系統儲存設備	組	1	185,000	185,000	
		購置固定資產				54,000	

臺北市地方教育發展基金－臺北市南港區修德國民小學

補辦預算明細表

中華民國107年度

單位：新臺幣元

先行辦理 年 度	業務計畫 及用途別	項 目 名 稱	單 位	數 量	單 價	金 額	說 明
106	購置機械及設備	發電機	臺	1	54,000	54,000	教育局補助105年度各類防災任務學校充實設施經費。(軍訓教育計畫-防災教育-74Y) 106.5.4府授主事預字第10630575200號 為改善校區多雨潮濕致地坪易生青苔危害校園安全，確實需要辦理新購，且具急迫及必要性，所需經費擬由本校其他準備金支應。
	建築及設備計畫					98,000	
	購置固定資產					98,000	
	購置機械及設備	高壓清洗機	組	1	98,000	98,000	

備註：各管理機關(構)依預算法第 8 8 條規定補辦預算，應確係不及編入年度預算，且因經營環境發生重大變遷或正常業務(含執行中央補助款項目)之確實需要，並經主管機關核轉本府核准先行辦理者；不具急迫性之事項，仍應儘可能納入預算辦理。

主 要 表

臺北市地方教育發展基金－臺北市南港區修德國民小學

40501576-11

基金來源、用途及餘絀預計表

中華民國107年度

單位：新臺幣元

前年度決算數	科 目		本年度預算數	上年度預算數	比較增減（－）
	編 號	名 稱			
74,818,384	4	基金來源	103,133,291	90,847,828	12,285,463
12,500	43	勞務收入	6,000	6,000	
12,500	431	服務收入	6,000	6,000	
21,430	45	財產收入	17,800	19,000	-1,200
5,540	451	財產處分收入	10,000	10,000	
15,890	45Y	其他財產收入	7,800	9,000	-1,200
72,702,334	46	政府撥入收入	100,177,731	88,395,528	11,782,203
69,516,851	462	市庫撥款收入	100,177,731	87,866,334	12,311,397
3,185,483	46Y	政府其他撥入收入		529,194	-529,194
1,788,743	4S	教學收入	2,696,760	1,679,300	1,017,460
1,788,743	4S1	學雜費收入	2,696,760	1,679,300	1,017,460
293,377	4Y	其他收入	235,000	748,000	-513,000
3,547	4YO	受贈收入	5,000	100,000	-95,000
289,830	4YY	雜項收入	230,000	648,000	-418,000
98,070,063	5	基金用途	104,713,792	93,232,595	11,481,197
72,175,080	53	國民教育計畫	68,944,487	69,022,144	-77,657
10,494,803	54	學前教育計畫	15,825,593	8,958,284	6,867,309

臺北市地方教育發展基金－臺北市南港區修德國民小學

基金來源、用途及餘絀預計表

中華民國107年度

單位：新臺幣元

前年度決算數	科 目		本年度預算數	上年度預算數	比較增減（－）
	編 號	名 稱			
11,003,674	5L	一般行政管理計畫	12,635,796	11,622,347	1,013,449
4,396,506	5M	建築及設備計畫	7,307,916	3,629,820	3,678,096
-23,251,679	6	本期賸餘(短絀-)	-1,580,501	-2,384,767	804,266
29,986,534	71	期初基金餘額	4,350,088	5,717,660	-1,367,572
6,734,855	73	期末基金餘額	2,769,587	3,332,893	-563,306

臺北市地方教育發展基金－臺北市南港區修德國民小學

40501576-13

現金流量預計表

中華民國107年度

單位：新臺幣元

項 目		本年度預算數	說 明
編 號	名 稱		
81	業務活動之現金流量		
811	本期賸餘(短絀－)	-1,580,501	
813	業務活動之淨現金流入(流出－)	-1,580,501	
82	其他活動之現金流量		
82Z	其他活動之淨現金流入(流出－)		
83	現金及約當現金之淨增(淨減－)	-1,580,501	
84	期初現金及約當現金	6,809,374	
85	期末現金及約當現金	5,228,873	

註：本表係採現金及約當現金基礎，包括現金及自投資日起3個月內到期或清償之債權證券。

40501576-14

本 頁 空 白

附 屬 表

臺北市地方教育發展基金－臺北市南港區修德國民小學

40501576-15

基金來源－服務收入明細表

中華民國107年度

單位：新臺幣元

前年度決算數	上年度預算數	科 目		本 年 度 預 算 數				說 明
		編 號	名 稱	單 位	數 量	單 價	金 額	
12,500	6,000		合計				6,000	
12,500	6,000	431	服務收入				6,000	較上年度預算數6,000元，無增減。
				人	12	500	6,000	教師甄選報名費收入(收支對列)。

臺北市地方教育發展基金－臺北市南港區修德國民小學

基金來源－財產處分收入明細表

中華民國107年度

單位：新臺幣元

前年度決算數	上年度預算數	科 目		本 年 度 預 算 數				說 明
		編 號	名 稱	單 位	數 量	單 價	金 額	
5,540	10,000		合計				10,000	
5,540	10,000	451	財產處分收入	年	1	10,000	10,000	較上年度預算數10,000元，無增減。 報廢財產殘值。

臺北市地方教育發展基金－臺北市南港區修德國民小學

40501576-17

基金來源－其他財產收入明細表

中華民國107年度

單位：新臺幣元

前年度決算數	上年度預算數	科 目		本 年 度 預 算 數				說 明
		編 號	名 稱	單 位	數 量	單 價	金 額	
15,890	9,000		合計				7,800	
15,890	9,000	45Y	其他財產收入	年	1	7,800	7,800	較上年度預算數9,000元，減少1,200元。 教職員工停車收入。

臺北市地方教育發展基金－臺北市南港區修德國民小學

基金來源－市庫撥款收入明細表

中華民國107年度

單位：新臺幣元

前年度決算數	上年度預算數	科 目		本 年 度 預 算 數				說 明
		編 號	名 稱	單 位	數 量	單 價	金 額	
69,516,851	87,866,334		合計				100,177,731	
69,516,851	87,866,334	462	市庫撥款收入	年	1	100,177,731	100,177,731	較上年度預算數87,866,334元，增加12,311,397元。市府補助款。

臺北市地方教育發展基金－臺北市南港區修德國民小學

40501576-19

基金來源－政府其他撥入收入明細表

中華民國107年度

單位：新臺幣元

前年度決算數	上年度預算數	科 目		本 年 度 預 算 數				說 明
		編 號	名 稱	單 位	數 量	單 價	金 額	
3,185,483	529,194		合計					較上年度預算數529,194元，減少529,194元。
3,185,483	529,194	46Y	政府其他撥入收入					

臺北市地方教育發展基金－臺北市南港區修德國民小學

40501576-19

基金來源－學雜費收入明細表

中華民國107年度

單位：新臺幣元

前年度決算數	上年度預算數	科 目		本 年 度 預 算 數				說 明
		編 號	名 稱	單 位	數 量	單 價	金 額	
1,788,743	1,679,300		合計				2,696,760	
1,788,743	1,679,300	4S1	學雜費收入				2,696,760	較上年度預算數1,679,300元，增加1,017,460元。
				人、學期	118x2	7,000	1,652,000	幼兒園全日班學費收入預估學生118人。
				人、學期	118x2	2,955	697,380	幼兒園全日班雜費收入預估學生118人。
				人、學期	22x2	5,150	226,600	幼兒園半日班學費收入預估學生22人。
				人、學期	22x2	2,745	120,780	幼兒園半日班雜費收入預估學生22人。

臺北市地方教育發展基金－臺北市南港區修德國民小學

基金來源－受贈收入明細表

中華民國107年度

單位：新臺幣元

前年度決算數	上年度預算數	科 目		本 年 度 預 算 數				說 明
		編 號	名 稱	單 位	數 量	單 價	金 額	
3,547	100,000		合計				5,000	
3,547	100,000	4YO	受贈收入	年	1	5,000	5,000	較上年度預算數100,000元，減少95,000元。 接受各界捐款收入(收支對列)。

臺北市地方教育發展基金－臺北市南港區修德國民小學

40501576-21

基金來源－雜項收入明細表

中華民國107年度

單位：新臺幣元

前年度決算數	上年度預算數	科 目		本 年 度 預 算 數				說 明
		編 號	名 稱	單 位	數 量	單 價	金 額	
289,830	648,000		合計				230,000	
289,830	648,000	4YY	雜項收入	年	1	230,000	230,000	較上年度預算數648,000元，減少418,000元。 數位學生證補卡費、簡訊費及廠商逾罰款等收入。

臺北市地方教育發展基金－臺北市南港區修德國民小學

基金用途－國民教育計畫明細表

中華民國107年度

單位：新臺幣元

前年度決算數	上年度預算數	科 目		本年度預算數				說 明
		編 號	名 稱	單 位	數 量	單 價	金 額	
72,175,080	69,022,144		合 計				68,944,487	
64,906,497	63,060,517	1	用人費用				64,382,247	
38,038,857	36,588,000	11	正式員額薪資				36,036,000	較上年度預算數36,588,000元，減少552,000元。
38,038,857	36,588,000	113	職員薪金	年	1	34,416,000	34,416,000	教職員37人薪金(詳用人費用彙計表)(含教育部補助導師費228,000元)。
				年	1	1,620,000	1,620,000	教職員2人薪金(詳用人費用彙計表)(含教育部補助導師費12,000元)。
794,036	750,096	12	聘僱及兼職人員薪資				795,856	較上年度預算數750,096元，增加45,760元。
406,896	406,896	122	約僱職員薪金	年	1	406,896	406,896	約僱充實行政人力1人薪金(詳聘用及約僱人員明細表)(教育部補助款)。
387,140	343,200	124	兼職人員酬金	節	1,320	260	343,200	教師代課鐘點費，本校編制教師總人數51人，按9分之1計，編列6人，每人220節，總節數6人X220節=1,320節。

臺北市地方教育發展基金－臺北市南港區修德國民小學

40501576-23

基金用途－國民教育計畫明細表

中華民國107年度

單位：新臺幣元

前年度決算數	上年度預算數	科目		本年度預算數				說明
		編號	名稱	單位	數量	單價	金額	
				人、節、週	2x2x40	260	41,600	補助調整授課特教教師鐘點費(由教育局移列之教育部補助款)。
				年	1	4,160	4,160	補助調整授課鐘點費之外聘教師勞、健保及勞退費用(由教育局移列之教育部補助款)。
372,792	469,625	13	超時工作報酬				469,625	較上年度預算數469,625元，無增減。
372,792	469,625	131	加班費				469,625	
				年	1	466,665	466,665	不休假出勤加班費。
				年	1	2,960	2,960	教師甄選試務委員加班費(收支對列)。
9,053,715	10,204,362	15	獎金				10,444,360	較上年度預算數10,204,362元，增加239,998元。
4,254,060	5,580,000	151	考績獎金				5,889,000	
				年	1	5,619,000	5,619,000	依考績法規定核發之獎金。
				年	1	270,000	270,000	依考績法規定核發之獎金。
4,799,655	4,624,362	152	年終獎金				4,555,360	
				年	1	4,302,000	4,302,000	依規定於年節加發之獎金。
				年	1	202,500	202,500	依規定於年節加發之獎金。
				年	1	50,860	50,860	約僱充實行政人力依規定於年節

臺北市地方教育發展基金－臺北市南港區修德國民小學

基金用途－國民教育計畫明細表

中華民國107年度

單位：新臺幣元

前年度決算數	上年度預算數	科 目		本年度預算數				說 明
		編 號	名 稱	單 位	數 量	單 價	金 額	
11,127,261	9,581,472	16	退休及卹償金				11,300,688	加發之獎金(教育部補助款)。 較上年度預算數9,581,472元，增加1,719,216元。
11,127,261	9,581,472	161	職員退休及離職金				11,300,688	
				年	1	3,032,640	3,032,640	提撥退撫基金。
				年	1	140,400	140,400	提撥退撫基金。
				年	1	8,103,240	8,103,240	退休人員月退休金，27人 X@25,010元X12月=8,103,240元
				年	1	24,408	24,408	約僱充實行政人力提撥離職儲金 (教育部補助款)。
5,519,836	5,466,962	18	福利費				5,335,718	較上年度預算數5,466,962元，減少131,244元。
3,610,383	3,328,932	181	分擔員工保險費				3,110,124	
				年	1	2,934,996	2,934,996	分攤公保、勞保、健保費。
				年	1	137,292	137,292	分攤公保、勞保、健保費。
				年	1	37,836	37,836	約僱充實行政人力分擔勞保、健保費(教育部補助款)。
121,800	359,000	183	傷病醫藥費				310,000	
				人	15	16,000	240,000	教職員健康檢查費。
				人	20	3,500	70,000	教職員健康檢查費。
303,534	391,860	187	員工通勤交通費				366,660	

臺北市地方教育發展基金－臺北市南港區修德國民小學

40501576-25

基金用途－國民教育計畫明細表

中華民國107年度

單位：新臺幣元

前年度決算數	上年度預算數	科 目		本年度預算數				說 明
		編 號	名 稱	單位	數量	單價	金額	
1,484,119	1,387,170	18Y	其他福利費	人、月、段	15x10x2	630	189,000	教師上下班交通費。
				人、月、段	11x12x1	630	83,160	教師(兼行政)上下班交通費。
				人、月、段	11x10x1	630	69,300	教師上下班交通費。
				人、月、段	2x10x2	630	25,200	資源班教師上下班交通費。
							1,548,934	
				年	1	176,000	176,000	休假旅遊補助費。
				人、年	1x1	6,000	6,000	退休人員三節慰問金。
				學期	2	445,482	890,964	子女教育補助費。
				年	1	354,250	354,250	喪葬補助費(35,425元X5月X2人)。
				年	1	121,720	121,720	結婚補助費(30,430元X2月X2人)。
5,353,370	2,160,673	2	服務費用			2,208,940		
896,180	974,588	21	水電費			980,216	較上年度預算數974,588元，增加5,628元。	
776,714	841,520	212	工作場所電費			860,750		
				年	1	860,750	860,750	班級電費。
119,466	133,068	214	工作場所水費			119,466		
				年	1	119,466	119,466	班級水費。
21,992	53,440	23	旅運費			53,440	較上年度預算數53,440元，無增減。	

臺北市地方教育發展基金－臺北市南港區修德國民小學

基金用途－國民教育計畫明細表

中華民國107年度

單位：新臺幣元

前年度決算數	上年度預算數	科 目		本年度預算數				說 明
		編 號	名 稱	單位	數量	單價	金額	
21,992	38,440	231	國內旅費	年	1	10,540	10,540	因公市外出差費。
				人、天	6x3	1,550	27,900	校外教學隨隊人員差旅費。
	15,000	23Y	其他旅運費	年	1	15,000	15,000	辦理課後社團學生對外表演短程車資。
6,200	7,125	24	印刷裝訂與廣告費					較上年度預算數7,125元，減少7,125元。
6,200	7,125	241	印刷及裝訂費					
1,320,421	618,600	25	修理保養及保固費				642,400	較上年度預算數618,600元，增加23,800元。
855,877	513,750	252	一般房屋修護費	年	1	531,250	531,250	學校校舍及其他建築物之修理(85%)(建物年齡第22年)。
464,544	104,850	255	機械及設備修護費	年	1	93,750	93,750	各項教學設備及其他公用用具保養修護(15%)。
				年	1	17,400	17,400	電腦設備維護費(電腦專案計畫)。
2,762,677	104,960	27	一般服務費				91,824	較上年度預算數104,960元，減少13,136元。

臺北市地方教育發展基金－臺北市南港區修德國民小學

40501576-27

基金用途－國民教育計畫明細表

中華民國107年度

單位：新臺幣元

前年度決算數	上年度預算數	科 目		本年度預算數				說 明	
		編 號	名 稱	單 位	數 量	單 價	金 額		
8,640	12,960	276	佣金、匯費、經理費及手續費	人、學期	384x2	18	13,824	委託超商代收學雜費手續費。	
							13,824		
149,200		279	外包費						
2,517,863		27D	計時與計件人員酬金						
86,974	92,000	27F	體育活動費	人、年	37x1	2,000	78,000	文康活動費，本校編列教師37人，每人編列2,000元。	
				人、年	2x1	2,000	4,000		
							74,000	文康活動費，本校編列特教教師2人，每人編列2,000元。	
345,900	401,960	28	專業服務費				441,060	較上年度預算數401,960元，增加39,100元。	
70,850	56,000	285	講課鐘點、稿費、出席審查及查詢費	班、月	1x12	600	109,200	特教班教材編輯費。	
				節	3	1,600	4,800		外聘訓練講座鐘點費(特教班班級業務費)。
				節	10	1,600	16,000		性別平等教育宣導活動外聘講座鐘點費。
				人次	1	2,000	2,000		性別平等事件調查專家學者出席費。

臺北市地方教育發展基金－臺北市南港區修德國民小學

基金用途－國民教育計畫明細表

中華民國107年度

單位：新臺幣元

前年度決算數	上年度預算數	科 目		本年度預算數				說 明
		編 號	名 稱	單位	數量	單價	金額	
126,200	143,400	287	委託檢驗(定)試驗認證費	節	20	1,600	32,000	小田園教育體驗學習外聘講座鐘點費(由教育局移列)。
				節	12	1,600	19,200	教師專業成長外聘講座鐘點費。
				人次	2	2,000	4,000	教師專業成長專家學者出席費。
				節	20	800	16,000	教師專業成長內聘講座鐘點費。
				節	5	1,600	8,000	國小家長教育成長研習暨志工培訓外聘講座鐘點費。
							148,200	
				臺、年	7x1	1,200	8,400	飲水機水質檢驗費。
				年	1	40,800	40,800	建物公共安全檢查申報簽證費及消防安全檢測費(普通班級業務費)。
				年	1	99,000	99,000	校園山坡地水土保持設施監測費。
5,000	1,760	289	試務甄選費	年	1	1,760	1,760	教師甄選試務費(收支對列)。
34,190		28A	電子計算機軟體服務費					
109,660	200,800	28Y	其他	人、月	10x9	500	45,000	工作人員午餐指導費。
							181,900	

臺北市地方教育發展基金－臺北市南港區修德國民小學

40501576-29

基金用途－國民教育計畫明細表

中華民國107年度

單位：新臺幣元

前年度決算數	上年度預算數	科 目		本年度預算數				說 明
		編 號	名 稱	單 位	數 量	單 價	金 額	
				年	1	8,000	8,000	學童牙齒檢查費。
				班、人、月	6x1x9	300	16,200	學童午餐指導費(3~4年級級任教師)。
				年	1	20,000	20,000	學生輔導指導費。
				班、人、月	7x1x9	100	6,300	學童午餐指導費(1~2年級級任教師)。
				班、人、月	6x1x9	400	21,600	學童午餐指導費(5~6年級級任教師)。
				班、年	9x1	7,200	64,800	游泳池水電清潔維護費。
1,129,591	2,180,380	3	材料及用品費				1,049,820	
387,367	1,540,500	31	使用材料費				146,600	較上年度預算數1,540,500元，減少1,393,900元。
387,367	1,540,500	315	設備零件				146,600	
				臺	2	3,500	7,000	推車(由班級設備費移列)(新增)。
				臺	3	5,400	16,200	雙頻對講機(由班級設備費移列)(新增)。
				臺	1	7,800	7,800	吸塵器(由班級設備費移列)(新增)。
				組	2	1,990	3,980	資源班平衡木(由班級設備費移列)(新增)。

臺北市地方教育發展基金－臺北市南港區修德國民小學

基金用途－國民教育計畫明細表

中華民國107年度

單位：新臺幣元

前年度決算數	上年度預算數	科 目		本年度預算數				說 明
		編 號	名 稱	單位	數量	單價	金額	
				臺	6	2,500	15,000	教學麥克風(含耳掛式麥克風、攜帶式擴音機及支援外接音源)(由班級設備費移列)(新增)。
				年	1	2,260	2,260	資源班教學教具(由班級設備費移列)(新增)。
				組	2	4,880	9,760	資源班教學用特厚遊戲墊(由班級設備費移列)(新增)。
				臺	2	4,500	9,000	手提音響(可接隨身碟)(由班級設備費移列)(新增)。
				班、年	12x1	6,300	75,600	電腦設備維護及管理費(電腦專案計畫)。
742,224	639,880	32	用品消耗				903,220	較上年度預算數639,880元，增加263,340元。
12,930	8,300	321	辦公(事務)用品				12,000	
				年	1	2,400	2,400	文具用品(特教班班級業務費)。
				年	1	2,000	2,000	性別平等教育宣導活動用文具用品及相關書籍等。
				年	1	5,600	5,600	教師專業成長文具用品。
				年	1	2,000	2,000	國小家長教育成長研習暨志工培訓文具用品。
64,945	56,300	322	報章什誌				36,440	
				年	1	36,440	36,440	教學用圖書(由班級設備費移

臺北市地方教育發展基金－臺北市南港區修德國民小學

40501576-31

基金用途－國民教育計畫明細表

中華民國107年度

單位：新臺幣元

前年度決算數	上年度預算數	科目		本年度預算數				說明
		編號	名稱	單位	數量	單價	金額	
7,504	5,000	328	醫療用品(非醫療院所使用)	年	1	15,000	15,000	列)。 健康中心藥品費，30班以下基數為 15,000元，31班以上每超過 1 班，增加 1,000 元。
656,845	570,280	32Y	其他	班、年	19x1	13,820	262,580	教學材料費。
				人、年	90x1	1,700	153,000	弱勢學生用教科書(由教育局移列)。
				班、年	21x1	1,700	35,700	教學用教科書(由教育局移列)。
				班、年	19x1	4,800	91,200	垃圾袋費用、消毒藥水、衛生清潔用品、衛生紙及教室佈置費等(普通班級業務費)。
				班、年	1x1	13,820	13,820	特教班教學材料費。
				年	1	43,500	43,500	電腦耗材(電腦專案計畫)。
				年	1	58,980	58,980	辦理運動會活動會場佈置材料費。
				人次	69	80	5,520	辦理運動會活動工作人員逾時誤餐費用。
				人、學期	480x1	100	48,000	小學部學生活動費(107學年度上學期)。

臺北市地方教育發展基金－臺北市南港區修德國民小學

基金用途－國民教育計畫明細表

中華民國107年度

單位：新臺幣元

前年度決算數	上年度預算數	科 目		本年度預算數				說 明
		編 號	名 稱	單位	數量	單價	金額	
				人、學期	480x1	100	48,000	小學部學生活動費(106學年度下學期)。
				年	1	10,200	10,200	辦理課後社團活動材料等雜支。
				人次	60	80	4,800	辦理課後社團對外活動逾時誤餐費用。
				年	1	23,300	23,300	小田園教育用栽培土、有機肥料及粗糠等(由教育局移列)。
				式	1	14,700	14,700	小田園教育用菜苗及香草苗等(由教育局移列)。
				個	20	500	10,000	小田園教育用造型盆栽等(由教育局移列)。
				年	1	10,000	10,000	小田園教育用文具用品及雜支等(由教育局移列)。
				人次	20	80	1,600	辦理教師專業成長工作人員逾時誤餐費用。
				年	1	3,600	3,600	辦理教師專業成長研習材料紙張等(新增)。
				人次	16	80	1,280	辦理教師甄選試務委員逾時誤餐費用(收支對列)。
43,000	4,800	4	租金、償債與利息				4,800	
38,200		44	交通及運輸設備租金					
38,200		442	車租					

臺北市地方教育發展基金－臺北市南港區修德國民小學

40501576-33

基金用途－國民教育計畫明細表

中華民國107年度

單位：新臺幣元

前年度決算數	上年度預算數	科 目		本年度預算數				說 明
		編 號	名 稱	單位	數量	單價	金額	
4,800	4,800	45	什項設備租金				4,800	較上年度預算數4,800元，無增減。
4,800	4,800	451	什項設備租金	月	12	400	4,800	電錶月租費(普通班級業務費)。
534,300	1,444,274	7	會費、捐助、補助、分攤、照護、救濟與交流活動費				1,128,080	
		72	捐助、補助與獎助				10,000	新增項目
		726	獎助學員生給與	年	1	10,000	10,000	教育關懷獎每校推薦1名學生獎助金(由教育局移列)。
534,300	1,444,274	74	補貼(償)、獎勵、慰問、照護與救濟				1,118,080	較上年度預算數1,444,274元，減少326,194元。
534,300	1,444,274	74Y	其他	人、年	35x1	1,000	35,000	本市市民第3胎就讀國小教育補助費(教育局移列)。
				人、日	90x200	50	900,000	清寒學生餐費補助。
				人、週、次	530x42x1	8	178,080	補助學校午餐使用有機蔬菜或有機米計畫。
				年	1	5,000	5,000	接受各界捐款捐助獎助學金(收支對列)。

臺北市地方教育發展基金－臺北市南港區修德國民小學

基金用途－國民教育計畫明細表

中華民國107年度

單位：新臺幣元

前年度決算數	上年度預算數	科 目		本年度預算數				說 明
		編 號	名 稱	單 位	數 量	單 價	金 額	
208,322	171,500	9	其他				170,600	
208,322	171,500	91	其他支出				170,600	較上年度預算數171,500元，減少900元。
208,322	171,500	91Y	其他				170,600	
				班、年	3x1	5,600	16,800	國小游泳檢測未通過學生暑期游泳訓練班報名費。
				人、週、次	4x40x10	63	100,800	執行學生路隊安全導護費及導護志工保險費。
				批	1	5,000	5,000	辦理運動會活動獎品。
				人、學期	480x2	50	48,000	班級自治費。

臺北市地方教育發展基金－臺北市南港區修德國民小學

基金用途－學前教育計畫明細表

中華民國107年度

單位：新臺幣元

前年度決算數	上年度預算數	科 目		本年度預算數				說 明
		編 號	名 稱	單位	數量	單價	金額	
818,847	757,733	152	年終獎金	年	1	316,000	316,000	依考績法規定核發之獎金。
				年	1	1,212,699	1,449,699	依規定於年節加發之獎金。
				年	1	237,000	1,212,699	依規定於年節加發之獎金。
572,239	471,600	16	退休及卹償金				237,000	較上年度預算數471,600元，增加413,244元。
529,090	451,440	161	職員退休及離職金				884,844	
				年	1	693,324	861,804	提撥退撫基金。
				年	1	168,480	693,324	提撥退撫基金。
43,149	20,160	162	工員退休及離職金				168,480	
				年	1	23,040	23,040	提撥勞工退休準備金。
789,654	748,484	18	福利費				23,040	較上年度預算數748,484元，增加381,613元。
648,328	560,064	181	分擔員工保險費				1,130,097	
				年	1	760,051	922,267	分攤公保、勞保、健保費。
				年	1	162,216	760,051	分攤公保、勞保、健保費。
	2,580	183	傷病醫藥費				162,216	
				人	1	860	2,580	幼兒園教保人員健康檢查費(每2人編1人)。
				人	2	860	860	幼兒園廚工健康檢查費。
109,326	105,840	187	員工通勤交通費				1,720	
							173,250	

臺北市地方教育發展基金－臺北市南港區修德國民小學

40501576-37

基金用途－學前教育計畫明細表

中華民國107年度

單位：新臺幣元

前年度決算數	上年度預算數	科 目		本年度預算數				說 明
		編 號	名 稱	單 位	數 量	單 價	金 額	
				人、月、段	2x10x2	630	25,200	幼教教師上下班交通費。
				人、月、段	6x10x1	630	37,800	幼教教師上下班交通費。
				人、月、段	5x12x2	630	75,600	幼教教師兼行政、教保員及廚工上下班交通費。
				人、月、段	3x5x1	630	9,450	107學年度增班增加園主任、教保員5個月上下班交通費。
				人、月、段	2x10x2	630	25,200	特幼班教師上下班交通費。
32,000	80,000	18Y	其他福利費				32,000	
				年	1	32,000	32,000	休假遊遊補助費。
142,106	65,956	2	服務費用				112,636	
101,606	25,456	27	一般服務費				40,536	較上年度預算數25,456元，增加15,080元。
888	3,456	276	佣金、匯費、經理費及手續費				4,536	
89,328		27D	計時與計件人員酬金	人、學期	126x2	18	4,536	委託超商代收學雜費手續費。
11,390	22,000	27F	體育活動費				36,000	
				人、年	11x1	2,000	22,000	文康活動費，本校編列園主任1人、幼教教師10人，每人編列2,000元。
				人、年	5x1	2,000	10,000	文康活動費，本校編列契約進用

臺北市地方教育發展基金－臺北市南港區修德國民小學

基金用途－學前教育計畫明細表

中華民國107年度

單位：新臺幣元

前年度決算數	上年度預算數	科 目		本年度預算數				說 明
		編 號	名 稱	單位	數量	單價	金額	
				人、年	2x1	2,000	4,000	教保員3人，廚工2人，合計5人，每人編列2,000元(上述人員係幼托整合前得編列文康活動費之人員)。
40,500	40,500	28	專業服務費				72,100	文康活動費，本校編列特幼班教師2人，每人編列2,000元。
		285	講課鐘點、稿費、出席審查及查詢費				13,600	較上年度預算數40,500元，增加31,600元。
				班、月	1x12	600	7,200	特幼班教材編輯費。
				節	4	1,600	6,400	外聘講師鐘點費(特幼班班級業務費)。
40,500	40,500	28Y	其他				58,500	
				人、月	1x9	500	4,500	學童午餐指導費(教保員)。
				班、人、月	5x2x9	500	45,000	學童午餐指導費(幼兒園)。
				班、人、月	1x2x9	500	9,000	學童午餐指導費(特幼班)。
131,612	39,700	3	材料及用品費				176,620	
61,080	10,900	31	使用材料費				116,000	較上年度預算數10,900元，增加105,100元。
61,080	10,900	315	設備零件				116,000	

臺北市地方教育發展基金－臺北市南港區修德國民小學

40501576-39

基金用途－學前教育計畫明細表

中華民國107年度

單位：新臺幣元

前年度決算數	上年度預算數	科目		本年度預算數				說明
		編號	名稱	單位	數量	單價	金額	
				組	9	9,980	89,820	乾消毒殺菌淨化器固定型(由班級設備費移列)(新增)。
				年	1	10,180	10,180	幼兒園教學教具(由班級設備費移列)(新增)。
				組	1	3,904	3,904	特幼班磁力空心積木48件組(由班級設備費移列)(新增)。
				組	1	6,064	6,064	特幼班磁力空心積木70件組(由班級設備費移列)(新增)。
				輛	1	2,085	2,085	特幼班學步小賽車(由班級設備費移列)(新增)。
				輛	1	3,791	3,791	特幼班成長型三輪平衡滑板車(由班級設備費移列)(新增)。
				組	1	156	156	特幼班交通工具組(由班級設備費移列)(新增)。
70,532	28,800	32	用品消耗				60,620	較上年度預算數28,800元，增加31,820元。
		321	辦公(事務)用品				800	
4,500		322	報章什誌	年	1	800	800	文具用品(特幼班班級業務費)。
				年	1	10,000	10,000	幼兒園圖書(由班級設備費移列)(新增)。
66,032	28,800	32Y	其他				49,820	

臺北市地方教育發展基金－臺北市南港區修德國民小學

基金用途－學前教育計畫明細表

中華民國107年度

單位：新臺幣元

前年度決算數	上年度預算數	科 目		本年度預算數				說 明
		編 號	名 稱	單 位	數 量	單 價	金 額	
				班、年	5x1	7,200	36,000	幼兒園衛生清潔用品費、垃圾袋費用、衛生紙、消毒藥水等(普通班級業務費)。 特教知動及生活訓練用材料費等。
				班、年	1x1	13,820	13,820	
34,600		4	租金、償債與利息					
34,600		44	交通及運輸設備租金					
34,600		442	車租					
185,488	139,596	7	會費、捐助、補助、分攤、照護、救濟與交流活動費				186,128	
185,488	139,596	74	補貼(償)、獎勵、慰問、照護與救濟				186,128	較上年度預算數139,596元，增加46,532元。
185,488	139,596	74Y	其他				186,128	
				人、學期	8x2	11,633	186,128	低收入戶家庭幼生月費補助。
	96,000	9	其他				96,000	
	96,000	91	其他支出				96,000	較上年度預算數96,000元，無增減。
	96,000	91Y	其他				96,000	
				人、週、次	4x40x10	60	96,000	幼兒導護費。

臺北市地方教育發展基金－臺北市南港區修德國民小學

40501576-41

基金用途－一般行政管理計畫明細表

中華民國107年度

單位：新臺幣元

前年度決算數	上年度預算數	科 目		本年度預算數				說 明
		編 號	名 稱	單位	數量	單價	金額	
11,003,674	11,622,347		合 計				12,635,796	
10,013,787	10,571,411	1	用人費用				11,003,940	
6,617,886	6,948,000	11	正式員額薪資				7,212,000	較上年度預算數6,948,000元，增加264,000元。
4,845,516	5,220,000	113	職員薪金	年	1	5,976,000	5,976,000	教職員8人薪金(詳用人費用彙計表)。
771,780	696,000	114	工員工資	年	1	720,000	720,000	工員2人工資(詳用人費用彙計表)。
1,000,590	1,032,000	115	警餉	年	1	516,000	516,000	校警1人薪金(詳用人費用彙計表)。
302,017	360,599	13	超時工作報酬				420,400	較上年度預算數360,599元，增加59,801元。
302,017	360,599	131	加班費	年	1	368,600	368,600	不休假出勤加班費。
				年	1	44,400	44,400	超時工作加班費(統籌業務費)。
				年	1	7,400	7,400	校園安全校內同仁例假日人力支援。
1,599,183	1,790,500	15	獎金				1,894,500	較上年度預算數1,790,500元，增

臺北市地方教育發展基金－臺北市南港區修德國民小學

基金用途－一般行政管理計畫明細表

中華民國107年度

單位：新臺幣元

前年度決算數	上年度預算數	科 目		本年度預算數				說 明
		編 號	名 稱	單位	數量	單價	金額	
760,335	922,000	151	考績獎金	年	1	993,000	993,000	加104,000元。 依考績法規定核發之獎金。
838,848	868,500	152	年終獎金	年	1	901,500	901,500	依規定於年節加發之獎金。
591,372	530,064	16	退休及卹償金				604,320	較上年度預算數530,064元，增加74,256元。
475,608	495,264	161	職員退休及離職金	年	1	546,720	546,720	提撥退撫基金。
115,764	34,800	162	工員退休及離職金	年	1	57,600	57,600	提撥勞工退休準備金。
903,329	942,248	18	福利費				872,720	較上年度預算數942,248元，減少69,528元。
658,263	667,968	181	分擔員工保險費	年	1	646,440	646,440	分擔公保、勞保、健保費。
68,166	98,280	187	員工通勤交通費	人、月、段	9x12x1	630	68,040	職員暨技工、工友上下班交通費。
				人、月、段	2x12x2	630	30,240	職員暨技工、工友上下班交通費。
176,900	176,000	18Y	其他福利費				128,000	

臺北市地方教育發展基金－臺北市南港區修德國民小學

40501576-43

基金用途－一般行政管理計畫明細表

中華民國107年度

單位：新臺幣元

前年度決算數	上年度預算數	科目		本年度預算數				說明
		編號	名稱	單位	數量	單價	金額	
				年	1	128,000	128,000	休假旅遊補助費。
803,849	803,428	2	服務費用				1,343,856	
78,420	36,828	22	郵電費					較上年度預算數36,828元，減少36,828元。
78,420	36,828	222	電話費					
341,393	222,000	27	一般服務費				749,256	較上年度預算數222,000元，增加527,256元。
320,355	200,000	279	外包費				727,256	
				人、年	5x1	40,000	200,000	消化超額職工(技工、工友)業務外包費。
				人、月	1x12	43,938	527,256	校警勞務外包費(新增)。
21,038	22,000	27F	體育活動費				22,000	
				人、年	11x1	2,000	22,000	文康活動費，本校編列教職員9人，工員2人，合計11人，每人編列2,000元。
312,036	472,600	28	專業服務費				522,600	較上年度預算數472,600元，增加50,000元。
312,036	472,600	28Y	其他				522,600	
				年	1	522,600	522,600	校園安全機械定點、機動巡邏等保全費用。
72,000	72,000	29	公共關係費				72,000	較上年度預算數72,000元，無增

臺北市地方教育發展基金－臺北市南港區修德國民小學

基金用途－一般行政管理計畫明細表

中華民國107年度

單位：新臺幣元

前年度決算數	上年度預算數	科 目		本年度預算數				說 明
		編 號	名 稱	單 位	數 量	單 價	金 額	
72,000	72,000	291	公共關係費	月	12	6,000	72,000	減。
185,038	246,508	3	材料及用品費				72,000	校長特別費。
185,038	246,508	32	用品消耗				287,000	
179,218	235,508	321	辦公(事務)用品	年	1	284,000	287,000	較上年度預算數246,508元，增加40,492元。
							284,000	統籌業務費計算如下：普通班19班、特幼班1班、附設幼兒園5班，1,290元X15班X12月=232,200元，810元X10班X12月=97,200元，以上合計329,400元，除依實際需求移列加班費44,400元及職業團體會費1,000元外，其餘如列數。
5,820	11,000	325	服裝	雙	1	100	3,000	
				人、雙	1x1	1,100	100	校警襪子。
				人、套	1x1	1,500	1,100	校警皮鞋。
				人、年	1x1	300	1,500	校警夏服。(成立第24年)
1,000	1,000	7	會費、捐助、補助、分				300	校警服裝配備。
							1,000	

臺北市地方教育發展基金－臺北市南港區修德國民小學

40501576-45

基金用途－一般行政管理計畫明細表

中華民國107年度

單位：新臺幣元

前年度決算數	上年度預算數	科 目		本年度預算數				說 明
		編 號	名 稱	單 位	數 量	單 價	金 額	
1,000	1,000	71	攤、照護、救濟與交流活動費 會費				1,000	較上年度預算數1,000元，無增減。 護理師公會會費(統籌業務費)。
1,000	1,000	713	職業團體會費	人、年	1x1	1,000	1,000	

臺北市地方教育發展基金－臺北市南港區修德國民小學

基金用途－建築及設備計畫明細表

中華民國107年度

單位：新臺幣元

前年度決算數	上年度預算數	科 目		本年度預算數				說 明
		編 號	名 稱	單位	數量	單價	金額	
4,396,506	3,629,820		合計				7,307,916	
4,396,506	3,629,820	5	購建固定資產、無形資產及非理財目的之長期投資				7,307,916	
2,343,966	1,540,000	51	購置固定資產				751,560	
2,343,966	1,540,000		一般建築及設備計畫				751,560	
			班級設備				268,560	
		514	購置機械及設備				170,760	
				臺	1	10,990	10,990	新購縮時攝影機(總務處)。
				臺	3	22,990	68,970	新購數位相機(含大光圈及連拍快門能即時捕捉學生動態學習紀錄)(教務處、學務處、輔導室)。
				臺	1	22,800	22,800	新購空拍機(教務處)。
				臺	1	68,000	68,000	新購高壓清洗盤(總務處)。
		515	購置交通及運輸設備				11,800	
				臺	1	11,800	11,800	新購行動音箱(教務處)。
		516	購置什項設備				86,000	

臺北市地方教育發展基金－臺北市南港區修德國民小學

40501576-47

基金用途－建築及設備計畫明細表

中華民國107年度

單位：新臺幣元

前年度決算數	上年度預算數	科 目		本年度預算數				說 明
		編 號	名 稱	單位	數量	單價	金額	
				臺	1	73,000	73,000	新購移動電視(43吋工業顯示螢幕、含單機多媒體廣告軟體、工業電腦、可轉向活動支架及安裝)(總務處)。 新購碎紙機(輔導室)。
				臺	1	13,000	13,000	
			資訊設備				483,000	
		514	購置機械及設備				483,000	
				年	1	87,000	87,000	
				臺	12	25,000	300,000	汰舊換新個人電腦(電腦專案計畫)。
				臺	8	12,000	96,000	新購平板電腦(電腦專案計畫)。
2,343,966	1,540,000		校園設備					
1,714,516	1,097,000	514	購置機械及設備					
392,500	240,500	515	購置交通及運輸設備					
236,950	202,500	516	購置什項設備					
	36,000	52	購置無形資產				36,000	
	36,000		一般建築及設備計				36,000	

臺北市地方教育發展基金－臺北市南港區修德國民小學

基金用途－建築及設備計畫明細表

中華民國107年度

單位：新臺幣元

前年度決算數	上年度預算數	科 目		本年度預算數				說 明
		編 號	名 稱	單位	數量	單價	金額	
	36,000		畫					
	36,000	521	資訊設備				36,000	
			購置電腦軟體	年	1	36,000	36,000	電腦教學軟體費(電腦專案計畫)。
2,052,540	2,053,820	58	遞延支出(臺北市地方教育發展基金及臺北市臺北都會區捷運固定資產重置基金專用)				6,520,356	
2,052,540	2,053,820		一般建築及設備計畫				6,520,356	
		581	敬業樓伸縮縫更新工程				1,953,199	
			遞延修繕房屋建築支出				1,953,199	
				式	1	95,000	95,000	一、施工費 假設及施工架工程。
				公尺	158	4,090	646,220	地坪與地坪(含拆除運棄)。
				公尺	36	3,090	111,240	牆面與牆面(含拆除運棄)。
				公尺	40	4,130	165,200	屋面與屋面(含拆除運棄)。

臺北市地方教育發展基金－臺北市南港區修德國民小學

40501576-49

基金用途－建築及設備計畫明細表

中華民國107年度

單位：新臺幣元

前年度決算數	上年度預算數	科 目		本年度預算數				說 明		
		編 號	名 稱	單位	數量	單價	金額			
		581	電源改善工程 (第一期) 遞延修繕房 屋建築支出	公尺	47	4,580	215,260	外牆與外牆(含拆除運棄)。		
				公尺	158	3,750	592,500	牆面與天花板(含拆除運棄)。		
				式	1	91,271	91,271	二、委託技術服務費(總包價法)。		
				式	1	36,508	36,508	三、工程管理費(按施工費2%提列)。		
								3,716,507		
								3,716,507		
								3,473,371	一、施工費	
						座	3	23,108	69,324	至善樓地下室各層開關箱整理(內含無熔絲開關，面板，中版及其他配件更新)。
						座	8	8,888	71,104	至善樓1至4樓各層開關箱整理(內含無熔絲開關，面板，中版及其他配件更新)。
						層	1	142,205	142,205	至善樓60x10CM鋁製線槽(含吊架及另料)。
				層	3	85,323	255,969	至善樓30x10CM鋁製線槽(含吊架及另料)。		
				層	1	177,757	177,757	至善樓電源配管線。		

臺北市地方教育發展基金－臺北市南港區修德國民小學

基金用途－建築及設備計畫明細表

中華民國107年度

單位：新臺幣元

前年度決算數	上年度預算數	科 目		本年度預算數				說 明
		編 號	名 稱	單位	數量	單價	金額	
				層	4	88,878	355,512	至善樓走廊線路裝配及整理納入線槽內。
				座	13	14,221	184,873	至善樓教室新設冷氣開關箱，包含電表，無熔絲開關，箱體等。
				座	13	7,110	92,430	至善樓冷氣計費電度表及箱體。
				座	1	44,439	44,439	至善樓MOF盤體更新，採鐵板烤漆(屋外型)。
				座	3	21,331	63,993	敬業樓地下室各層開關箱整理(內含無熔絲開關，面板，中版及其他配件更新)。
				座	12	8,888	106,656	敬業樓1至4樓各層開關箱整理(內含無熔絲開關，面板，中版及其他配件更新)。
				層	1	177,000	177,000	敬業樓60x10CM鋁製線槽(含吊架及另料)。
				層	3	106,654	319,962	敬業樓30x10CM鋁製線槽(含吊架及另料)。
				組	1	267,392	267,392	敬業樓電源配管線。
				層	4	111,098	444,392	敬業樓走廊線路裝配及整理納入線槽內。
				座	12	7,110	85,320	敬業樓冷氣計費電度表及箱體。
				座	12	14,221	170,652	敬業樓教室新設冷氣開關箱，包

臺北市地方教育發展基金－臺北市南港區修德國民小學

40501576-51

基金用途－建築及設備計畫明細表

中華民國107年度

單位：新臺幣元

前年度決算數	上年度預算數	科 目		本年度預算數				說 明
		編 號	名 稱	單 位	數 量	單 價	金 額	
				套	1	444,391	444,391	含電表，無熔絲開關，箱體等。 冷氣電源管理及節能系統設置。 二、委託技術服務費(總包價法)。 三、工程管理費(按施工費2%提列)。
				式	1	173,669	173,669	
				式	1	69,467	69,467	
			遮陽設施(遮陽板)工程				850,650	
		581	遞延修繕房屋建築支出				850,650	
				式	1	75,000	795,000	
				公尺	240	3,000	75,000	
				式	1	39,750	720,000	
				式	1	15,900	39,750	
							15,900	
2,052,540	2,053,820		校園整修工程					一、施工費
222,390	1,023,916	581	遞延修繕房屋建築支出					假設及施工架工程。
1,830,150	1,029,904	582	其他遞延支出					遮陽板。

40501576-52

本 頁 空 白

参 考 表

臺北市地方教育發展基金－臺北市南港區修德國民小學

40501576-53

預計平衡表

中華民國107年12月31日

單位：新臺幣元

105年(前年)12月31日		科 目		107年12月31日		106年(上年)12月31日				比較 增減(-)
決 算 數		編 號	名 稱	預 計 數		預 計 數	調 整 數(±)	調 整 後 預 計 數		
金 額	%			金 額	%			金 額	%	
4,583,507,611	100.00		資產合計	4,579,542,343	100.00	4,397,172,214	183,950,630	4,581,122,844	100.00	-1,580,501
4,583,507,611	100.00	1	資產	4,579,542,343	100.00	4,397,172,214	183,950,630	4,581,122,844	100.00	-1,580,501
9,344,193	0.20	11	流動資產	5,378,925	0.12	4,591,211	2,368,215	6,959,426	0.16	-1,580,501
9,194,141	0.20	111	現金	5,228,873	0.11	4,441,211	2,368,163	6,809,374	0.16	-1,580,501
9,194,141	0.20	1112	銀行存款	5,228,873	0.11	4,441,211	2,368,163	6,809,374	0.16	-1,580,501
52	0.00	113	應收款項	52	0.01		52	52	0.00	
52	0.00	113Y	其他應收款	52	0.01		52	52	0.00	
150,000	0.00	115	預付款項	150,000	0.00	150,000		150,000	0.00	
150,000	0.00	1154	預付費用	150,000	0.00	150,000		150,000	0.00	
4,736,831	0.10	12	投資、長期應收款項、貸墊款及準備金	4,736,831	0.10	5,192,416	-455,585	4,736,831	0.10	
4,736,831	0.10	124	準備金	4,736,831	0.10	5,192,416	-455,585	4,736,831	0.10	
3,858,468	0.08	1241	退休及離職準備金	3,858,468	0.08	3,552,441	306,027	3,858,468	0.08	
878,363	0.02	124Y	其他準備金	878,363	0.02	1,639,975	-761,612	878,363	0.02	
4,569,426,587	99.70	13	其他資產	4,569,426,587	99.78	4,387,388,587	182,038,000	4,569,426,587	99.74	
4,569,426,587	99.70	131	什項資產	4,569,426,587	99.78	4,387,388,587	182,038,000	4,569,426,587	99.74	
50,000	0.01	1315	暫付及待結轉帳項	50,000	0.00	100,000	-50,000	50,000	0.00	
4,569,376,587	99.69	1316	代管資產	4,569,376,587	99.78	4,387,288,587	182,088,000	4,569,376,587	99.74	
4,583,507,611	100.00		負債及基金餘額合計	4,579,542,343	100.00	4,397,172,214	183,950,630	4,581,122,844	100.00	-1,580,501
4,576,772,756	99.85	2	負債	4,576,772,756	99.94	4,393,839,321	182,933,435	4,576,772,756	99.91	
2,645,454	0.05	21	流動負債	2,645,454	0.06	2,058,054	587,400	2,645,454	0.06	
2,645,454	0.05	212	應付款項	2,645,454	0.06	2,058,054	587,400	2,645,454	0.06	
2,568,477	0.05	2123	應付代收款	2,568,477	0.06	2,039,804	528,673	2,568,477	0.06	
76,977	0.00	2125	應付費用	76,977	0.00	18,250	58,727	76,977	0.00	
4,574,127,302	99.80	22	其他負債	4,574,127,302	99.88	4,391,781,267	182,346,035	4,574,127,302	99.85	

臺北市地方教育發展基金－臺北市南港區修德國民小學

預計平衡表

中華民國107年12月31日

單位：新臺幣元

105年(前年)12月31日		科 目		107年12月31日		106年(上年)12月31日				比較 增減(-)
決 算 數		編 號	名 稱	預 計 數		預 計 數	調 整 數(±)	調 整 後 預 計 數		
金 額	%			金 額	%			金 額	%	
4,574,127,302	99.80	221	什項負債	4,574,127,302	99.88	4,391,781,267	182,346,035	4,574,127,302	99.85	
868,305	0.03	2211	存入保證金	868,305	0.02	918,487	-50,182	868,305	0.03	
3,858,468	0.08	2213	應付退休及離職金	3,858,468	0.08	3,552,441	306,027	3,858,468	0.08	
4,569,376,587	99.69	2214	應付代管資產	4,569,376,587	99.78	4,387,288,587	182,088,000	4,569,376,587	99.74	
23,942	0.00	2215	暫收及待結轉帳項	23,942	0.00	21,752	2,190	23,942	0.00	
6,734,855	0.15	3	基金餘額	2,769,587	0.06	3,332,893	1,017,195	4,350,088	0.09	-1,580,501
6,734,855	0.15	31	基金餘額	2,769,587	0.06	3,332,893	1,017,195	4,350,088	0.09	-1,580,501
6,734,855	0.15	311	基金餘額	2,769,587	0.06	3,332,893	1,017,195	4,350,088	0.09	-1,580,501
6,734,855	0.15	3111	累積餘額	2,769,587	0.06	3,332,893	1,017,195	4,350,088	0.09	-1,580,501

註：1.信託代理與保證資產（負債）前年度決算數0元，上年度調整後預計數0元，本年度預計數0元。2.或有資產（負債）0元。3.本基金自93年度起，本固定項目分開原則，將屬長期固定帳項，包括固定資產5,108,518元，無形資產 62,932元及長期債務0元等，另立帳類管理，未納入本表。

臺北市地方教育發展基金－臺北市南港區修德國民小學

40501576-55

各項費用彙計表

中華民國107年度

單位：新臺幣元

前年度 決算數	上年度 預算數	計畫別 用途別科目	合計	計畫別			
				國民教育計畫	學前教育計畫	一般行政管理計畫	建築及設備計畫
98,070,063	93,232,595	合計	104,713,792	68,944,487	15,825,593	12,635,796	7,307,916
84,921,281	82,248,960	用人費用	90,640,396	64,382,247	15,254,209	11,003,940	
51,816,938	49,597,860	正式員額薪資	53,793,410	36,036,000	10,545,410	7,212,000	
49,362,081	47,173,860	職員薪金	51,813,410	36,036,000	9,801,410	5,976,000	
1,454,267	1,392,000	工員工資	1,464,000		744,000	720,000	
1,000,590	1,032,000	警餉	516,000			516,000	
794,036	750,096	聘僱及兼職人員薪資	795,856	795,856			
406,896	406,896	約僱職員薪金	406,896	406,896			
387,140	343,200	兼職人員酬金	388,960	388,960			
729,881	902,424	超時工作報酬	1,017,029	469,625	127,004	420,400	
729,881	902,424	加班費	1,017,029	469,625	127,004	420,400	
12,076,735	13,257,750	獎金	14,905,714	10,444,360	2,566,854	1,894,500	
5,619,385	7,007,155	考績獎金	7,999,155	5,889,000	1,117,155	993,000	
6,457,350	6,250,595	年終獎金	6,906,559	4,555,360	1,449,699	901,500	
12,290,872	10,583,136	退休及卹償金	12,789,852	11,300,688	884,844	604,320	
12,131,959	10,528,176	職員退休及離職金	12,709,212	11,300,688	861,804	546,720	
158,913	54,960	工員退休及離職金	80,640		23,040	57,600	
7,212,819	7,157,694	福利費	7,338,535	5,335,718	1,130,097	872,720	

臺北市地方教育發展基金－臺北市南港區修德國民小學

各項費用彙計表

中華民國107年度

單位：新臺幣元

前年度 決算數	上年度 預算數	計畫別	合計	國民教育計畫	學前教育計畫	一般行政管理計畫	建築及設備計畫
		用途別科目					
4,916,974	4,556,964	分擔員工保險費	4,678,831	3,110,124	922,267	646,440	
121,800	361,580	傷病醫藥費	312,580	310,000	2,580		
481,026	595,980	員工通勤交通費	638,190	366,660	173,250	98,280	
1,693,019	1,643,170	其他福利費	1,708,934	1,548,934	32,000	128,000	
6,299,325	3,030,057	服務費用	3,665,432	2,208,940	112,636	1,343,856	
896,180	974,588	水電費	980,216	980,216			
776,714	841,520	工作場所電費	860,750	860,750			
119,466	133,068	工作場所水費	119,466	119,466			
78,420	36,828	郵電費					
78,420	36,828	電話費					
21,992	53,440	旅運費	53,440	53,440			
21,992	38,440	國內旅費	38,440	38,440			
	15,000	其他旅運費	15,000	15,000			
6,200	7,125	印刷裝訂與廣告費					
6,200	7,125	印刷及裝訂費					
1,320,421	618,600	修理保養及保固費	642,400	642,400			
855,877	513,750	一般房屋修護費	531,250	531,250			
464,544	104,850	機械及設備修護費	111,150	111,150			

臺北市地方教育發展基金－臺北市南港區修德國民小學

40501576-57

各項費用彙計表

中華民國107年度

單位：新臺幣元

前年度 決算數	上年度 預算數	計畫別 用途別科目	合計	計畫別			
				國民教育計畫	學前教育計畫	一般行政管理計畫	建築及設備計畫
3,205,676	352,416	一般服務費	881,616	91,824	40,536	749,256	
9,528	16,416	佣金、匯費、經理費及手續費	18,360	13,824	4,536		
469,555	200,000	外包費	727,256			727,256	
2,607,191		計時與計件人員酬金					
119,402	136,000	體育活動費	136,000	78,000	36,000	22,000	
698,436	915,060	專業服務費	1,035,760	441,060	72,100	522,600	
70,850	56,000	講課鐘點、稿費、出席審查及查詢費	122,800	109,200	13,600		
126,200	143,400	委託檢驗(定)試驗認證費	148,200	148,200			
5,000	1,760	試務甄選費	1,760	1,760			
34,190		電子計算機軟體服務費					
462,196	713,900	其他	763,000	181,900	58,500	522,600	
72,000	72,000	公共關係費	72,000			72,000	
72,000	72,000	公共關係費	72,000			72,000	
1,446,241	2,466,588	材料及用品費	1,513,440	1,049,820	176,620	287,000	
448,447	1,551,400	使用材料費	262,600	146,600	116,000		
448,447	1,551,400	設備零件	262,600	146,600	116,000		
997,794	915,188	用品消耗	1,250,840	903,220	60,620	287,000	
192,148	243,808	辦公(事務)用品	296,800	12,000	800	284,000	

臺北市地方教育發展基金－臺北市南港區修德國民小學

各項費用彙計表

中華民國107年度

單位：新臺幣元

前年度 決算數	上年度 預算數	計畫別 用途別科目	合計	計畫別			
				國民教育計畫	學前教育計畫	一般行政管理計畫	建築及設備計畫
69,445	56,300	報章什誌	46,440	36,440	10,000		
5,820	11,000	服裝	3,000			3,000	
7,504	5,000	醫療用品(非醫療院所使用)	15,000	15,000			
722,877	599,080	其他	889,600	839,780	49,820		
77,600	4,800	租金、償債與利息	4,800	4,800			
72,800		交通及運輸設備租金					
72,800		車租					
4,800	4,800	什項設備租金	4,800	4,800			
4,800	4,800	什項設備租金	4,800	4,800			
4,396,506	3,629,820	購建固定資產、無形資產及非 理財目的之長期投資	7,307,916				7,307,916
2,343,966	1,540,000	購置固定資產	751,560				751,560
1,714,516	1,097,000	購置機械及設備	653,760				653,760
392,500	240,500	購置交通及運輸設備	11,800				11,800
236,950	202,500	購置什項設備	86,000				86,000
	36,000	購置無形資產	36,000				36,000
	36,000	購置電腦軟體	36,000				36,000
2,052,540	2,053,820	遞延支出(臺北市地方教育 發展基金及臺北市臺北都會 區捷運固定資產重置基金專	6,520,356				6,520,356

臺北市地方教育發展基金－臺北市南港區修德國民小學

40501576-59

各項費用彙計表

中華民國107年度

單位：新臺幣元

前年度 決算數	上年度 預算數	計畫別	合計	國民教育計畫	學前教育計畫	一般行政管理計畫	建築及設備計畫
		用途別科目					
		用)					
222,390	1,023,916	遞延修繕房屋建築支出	6,520,356				6,520,356
1,830,150	1,029,904	其他遞延支出					
720,788	1,584,870	會費、捐助、補助、分攤、照 護、救濟與交流活動費	1,315,208	1,128,080	186,128	1,000	
1,000	1,000	會費	1,000			1,000	
1,000	1,000	職業團體會費	1,000			1,000	
		捐助、補助與獎助	10,000	10,000			
		獎助學員生給與	10,000	10,000			
719,788	1,583,870	補貼(償)、獎勵、慰問、照 護與救濟	1,304,208	1,118,080	186,128		
719,788	1,583,870	其他	1,304,208	1,118,080	186,128		
208,322	267,500	其他	266,600	170,600	96,000		
208,322	267,500	其他支出	266,600	170,600	96,000		
208,322	267,500	其他	266,600	170,600	96,000		

臺北市地方教育發展基金－臺北市南港區修德國民小學

員工人數彙計表

中華民國107年度

單位：人

計 畫 及 項 目	本年度預算數	上年度預算數	本年度增減數	增 減 原 因
合計	69	69		
國民教育計畫部分	40	47	-7	
正式職員	39	46	-7	
臨時職員	1	1		
學前教育計畫部分	18	11	7	
正式職員	16	9	7	
正式工員	2	2		
一般行政管理計畫部分	11	11		
正式職員	9	9		
正式工員	2	2		

註：1.本表不包含臨時工員人數。

2.本表臨時職員係指奉准有案之約聘僱人員。

40501576-61

本 頁 空 白

彙計表

107年度

單位：新臺幣元

其他獎金	退休及卹償金		資遣費	福 利 費					提繳費
	退休金	卹償金		分擔保險費	傷病醫藥費	提撥福利金	員工通勤交通費	其他福利費	
	12,789,852			4,678,831	312,580		638,190	1,708,934	
	11,300,688			3,110,124	310,000		366,660	1,548,934	
	11,300,688			3,110,124	310,000		366,660	1,548,934	
	884,844			922,267	2,580		173,250	32,000	

用人費用

中華民國

計畫及項目	合計	正式員額薪資	聘僱及兼職人員薪資	超時工作報酬	津貼	獎金		
						年終獎金	績效獎金	考績獎金
年終獎金	1,449,699					1,449,699		
職員退休及離職金	861,804							
工員退休及離職金	23,040							
分擔員工保險費	922,267							
傷病醫藥費	2,580							
員工通勤交通費	173,250							
其他福利費	32,000							
一般行政管理計畫	11,003,940	7,212,000		420,400		901,500		993,000
職員薪金	5,976,000	5,976,000						
工員工資	720,000	720,000						
警餉	516,000	516,000						
加班費	420,400			420,400				
考績獎金	993,000							993,000
年終獎金	901,500					901,500		
職員退休及離職金	546,720							
工員退休及離職金	57,600							
分擔員工保險費	646,440							
員工通勤交通費	98,280							

彙計表

107年度

單位：新臺幣元

其他獎金	退休及卹償金		資遣費	福 利 費					提繳費
	退休金	卹償金		分擔保險費	傷病醫藥費	提撥福利金	員工通勤交通費	其他福利費	
	861,804								
	23,040			922,267	2,580		173,250		
	604,320			646,440			98,280	32,000	
	546,720							128,000	
	57,600			646,440					
							98,280		

用人費用

中華民國

計畫及項目	合計	正式員額薪資	聘僱及兼職 人員薪資	超時工作報酬	津貼	獎金		
						年終獎金	績效獎金	考績獎金
其他福利費	128,000							

註：本表不包含臨時工員薪津。

彙計表

107年度

單位：新臺幣元

其他獎金	退休及卹償金		資遣費	福 利 費					提繳費
	退休金	卹償金		分擔保險費	傷病醫藥費	提撥福利金	員工通勤交通費	其他福利費	
								128,000	

臺北市地方教育發展基金－臺北市南港區修德國民小學

聘用及約僱人員明細表

中華民國107年度

單位：新臺幣元

區分及職稱	人數	擔任工作	聘用或約僱 起訖期間	薪點	年需經費	月 支					經費來源 及其科目
						小計	折合 金額	勞保 保險費	健康 保險費	離職 儲金	
合計	1				520,000						
約僱人員小計	1				520,000						
約僱人員(280)	1	辦理學校行政事務。	107/1/1-107/12/31	280	520,000	33,908	33,908				國民教育計畫

臺北市地方教育發展基金－臺北市南港區修德國民小學

40501576-69

單位（或計畫）成本分析表

中華民國107年度

單位：新臺幣元

計畫別	單位	單位成本	數量	預算數	說明
合計				104,713,792	
國民教育計畫				68,944,487	
學前教育計畫				15,825,593	
一般行政管理計畫				12,635,796	
建築及設備計畫				7,307,916	

臺北市地方教育發展基金－臺北市南港區修德國民小學

5年來主要業務計畫分析表

中華民國107年度

單位：新臺幣元

年 度 及 項 目	單 位	數 量	單位成本或 平均利(費)率	金 額	說 明
(本)年度預算數				84,770,080	
國民教育計畫				68,944,487	
學前教育計畫				15,825,593	
(上)年度預算數				77,980,428	
國民教育計畫				69,022,144	
學前教育計畫				8,958,284	
(前)年度決算數				82,669,883	
國民教育計畫				72,175,080	
學前教育計畫				10,494,803	
(104)年度決算數				80,772,038	
國民教育計畫				71,556,949	
學前教育計畫				9,215,089	
(103)年度決算數				84,332,293	
國民教育計畫				75,415,775	
學前教育計畫				8,916,518	

臺北市地方教育發展基金－臺北市南港區修德國民小學

40501576-71

固定項目明細表

中華民國107年度

單位：新臺幣元

項 目	取得成本/ 舉債數	以前年度累計折舊(耗)/長期投資評價/ 未攤銷溢(折)價	本年度增加	本年度減少	本年度提列折舊(耗)/ 長期投資評價變動數 /攤銷數	期末餘額
資產	22,995,225	16,800,447	787,560		1,810,888	5,171,450
機械及設備	11,998,957	8,493,468	653,760		1,305,870	2,853,379
交通及運輸設備	1,619,446	837,463	11,800		182,556	611,227
什項設備	8,374,692	7,333,509	86,000		309,474	817,709
購建中固定資產	826,203					826,203
電腦軟體	175,927	136,007	36,000		12,988	62,932