

臺北市國小、國中、高中、高職
學生人數預測分析
(107 ~ 122 學年度)



臺北市政府教育局編印

中華民國 107 年 3 月

摘要

近年來因社經環境變遷，人口結構改變，晚婚遲婚或不婚不育現象增多，致生育率持續下降，造成少子女化現象日益嚴重，直接衝擊教育體系各階段學生就學人數逐年減少，相對應也改變教師人數的供需狀況，尤以國中、小階段首當其衝。

有鑑於此，本報告特運用教育部、內政部、行政院國家發展委員會與本市各項相關資料按年運用統計方法，逐年推估未來16年(107學年度至122學年度)國民中、小學之學生總數、各年級學生數、國中畢業生數、高中職之學生總數、各年級學生數等，希藉由本預測分析結果能對本市國民教育之規劃有所助益。以下茲就推估及預測結果重點說明如下：

- 一、受到民國87年虎年寶寶低出生人數衝擊所及，國小新生數自93學年度起產生大幅度負成長，國中新生數劇減現象遞移至99學年度，高中職再遞延至102學年度呈現；另105學年度國小新生數亦受99年虎年超低生育率效應波及，再創新低。
- 二、106學年度國小新生數為1萬9,372人，較上學年度增加830人，全體國小學生數為11萬5,679人，減少817人。
- 三、依出生人口推計，93學年度(87年虎年生肖入學)以來國小新生人數陡降的走勢至100學年度起轉為和緩，105學年度受99年虎年超低出生影響劇減至1萬8,542人，106學年度較105微幅上升為1萬9,372人，107學年度因101年龍年出生者屆齡入學影響，反而將增為2萬2,726人，預計至122學年度國小1年級新生人數減為1萬5,418人，

較 106 學年度減少 3,954 人；全體國小在校學生總數由 106 學年度之 11 萬 5,679 人減至 122 學年度 11 萬 2,790 人，減少 2,889 人或 2.5%，平均年減 181 人。

四、106 學年度國中新生數為 2 萬 1,739 人，較上學年度減少 90 人，全體國中學生數為 6 萬 6,746 人，減少 2,432 人。

五、國中新生人數劇降現象遞延至 99 學年度始趨明顯，101 年微幅上升(因 89 龍年寶寶出生人口數上升)，其後至 105 學年度均有較大降幅，106、107 學年度減幅略趨收窄，惟 111 學年度受 99 年虎年超低出生影響劇減至 1 萬 9,509 人；推計至 122 學年度國中 7 年級新生人數為 2 萬 944 人，較 106 學年度減少 795 人，122 學年度全體國中在校學生 6 萬 3,642 人，減少 3,104 人或 4.7%，平均年減 194 人。

六、106 學年度高中職新生數為 3 萬 807 人，較上學年度減少 3,508 人，全體高中職學生數為 9 萬 7,872 人，減少 3,544 人。

七、高中職新生數自 106 學年度 3 萬 807 人減至 122 學年度 2 萬 6,702 人減少 4,105 人，平均年減 257 人；全體高中職學生數自 106 學年度 9 萬 7,872 人減至 122 學年度 7 萬 9,110 人，減少 1 萬 8,762 人(減 19.2%)，平均年減 1,173 人。

目 次

壹、前言.....	1
貳、推估過程.....	1
一、資料來源.....	1
二、基本假設.....	2
三、名詞定義.....	3
四、推估流程.....	6
參、推估及預測結果.....	10
一、適齡兒童入學人數.....	10
二、國小一年級人數.....	12
三、國小學生人數.....	13
四、國中七年級人數.....	14
五、國中學生人數.....	15
六、國中畢業生人數.....	16
七、高中職一年級人數.....	17
八、高中職學生人數.....	20
肆、結語.....	21

伍、參考資料.....	21
陸、附錄.....	23
附表1 臺北市適齡兒童入學人口數實際統計及推估值－低推計.....	23
附表2 臺北市適齡兒童入學人口數實際統計及推估值－中推計.....	24
附表3 臺北市國中小歷年各年級學生數與修正率.....	25
附表4 臺北市國中小學生數實際統計及預測值－低推計.....	27
附表5 臺北市國中小學生數實際統計及預測值－中推計.....	29
附表6 北北基國中畢業生、高中職一年級人數與平均比率.....	31
附表7 北北基國中畢業生與高中職一年級人數實際統計及預測值 －低推計.....	32
附表8 北北基國中畢業生與高中職一年級人數實際統計及預測值 －中推計.....	33
附表9 臺北市高中職一年級人數實際統計及預測值－低推計.....	34
附表10 臺北市高中職一年級人數實際統計及預測值－中推計.....	35
附表11 臺北市高中職歷年各年級學生數與修正率.....	36
附表12 臺北市高中學生數實際統計及預測值－低推計.....	37
附表13 臺北市高中學生數實際統計及預測值－中推計.....	38

臺北市國小、國中、高中、高職學生人數預測分析

壹、前言

近年來因社經環境變遷，人口結構改變，生育率減幅劇增，少子化現象日益嚴重，對若干時日後各級學校之生源及教育環境品質，諸如學校增設裁併、教師進用與培育需求，以及教學軟硬體資源之安排等，均產生相當大之衝擊。

為持續掌握教育發展變化，乃運用教育部、內政部、行政院國家發展委員會(以下簡稱國發會)與臺北市各項相關資料按年運用統計方法，推估各年齡人口數，據以估算入學學生數，並考量近年就學修正率，逐年推估未來 16 年(107 學年度至 122 學年度)國民中、小學之學生總數、各年級學生數、國中畢業生數、高中職之學生總數、各年級學生數等，希藉由本預測分析結果能對本市國民教育之規劃有所助益。

貳、推估過程

一、資料來源

- (一)內政部臺閩地區歷年年底單齡人口數。
- (二)內政部臺閩地區歷年8月底單齡人口數。
- (三)國發會「105年至150年人口推計」單齡人口數。
- (四)臺北市政府教育局歷年臺北市國民中、小學各年級學生數、國中畢業生數、高中職各年級學生數。
- (五)教育部提供之新北市、基隆市國民中、小學各年級學生數、國中畢業生數、高中職各年級學生數。

二、基本假設

- (一)民國89年戶役政業務電腦化實施，90年以後內政部靜態單一年齡人口開始建立按月資料，故直接採最接近9月1日之8月底滿6歲年齡人口推計。
- (二)依據國民教育法施行細則第8條第1項1款規定，入學年齡係指於入學當年度9月1日滿6歲者，惟不一定均於當年度進入國小一年級就讀。以106學年度入學為例，適齡兒童入學人口數定義為99學年度出生人口(即在99年9月2日至100年9月1日期間出生者)，6年後即為106學年度適齡兒童入學人口數。惟自戶役政業務電腦化實施後，自90年9月起可按月統計至8月31日止滿6歲者人數，與法定學年度起始日9月2日僅相差1日，差異已微乎其微，考量單日出生人數對整體影響不大，故假設9月1日未有出生人數，仍以各年8月31日止之人口數進行推估。
- (三)民國107年至122年，臺北市6、7歲人口數占臺閩地區6、7歲人口數之比率，均維持過去6年(101年至106年)之平均比率。
- (四)未來16年(指107學年度至122學年度)臺北市適齡兒童入學人數修正率與國中小各年級學生數之修正率，均維持過去6年(101學年度至106學年度)之平均數。
- (五)未來16年(指107學年度至122學年度)臺北市國中畢業生就學率，維持過去2年(104學年度至105學年度)之平均數。
- (六)未來16年(指107學年度至122學年度)臺北市高中職一年級學生數占北北基高中職一年級總學生數比率，維持過去2年(105學年度至106學年度)之平均數。

(七)未來16年(指107學年度至122學年度)臺北市高中、高職一年級學生數所占比率，維持過去4年(103學年度至106學年度)之平均數。

(八)未來16年(指107學年度至122學年度)臺北市高中職各年級學生數之修正率，維持過去6年(101學年度至106學年度)之平均數。

(九)新北市、基隆市之各項假設均與前述臺北市假設相同。

三、名詞定義

(一)適齡兒童入學人數

適齡兒童入學人數係指已具就讀國小一年級資格之人口數，依前述入學年齡之定義，即入學當年度9月1日滿6歲者，自民國90年起為當年8月底6歲人口；惟預估未來學年度時，係以年底人口數預估，若以106年底為基準，106學年度國小一年級新生年齡則跨越6歲與7歲兩個年齡層，其中6歲占8個月(100年1月1日至同年9月1日期間出生者)，7歲占4個月(99年9月2日至同年12月31日期間出生者)。

因此定義「推估適齡兒童入學人數」如下：

A式：

適齡兒童入學人數＝當年8月底6歲人口數

或

B式：

$$\text{適齡兒童入學人數} = \frac{8}{12} \times (6 \text{ 歲人口數}) + \frac{4}{12} \times (7 \text{ 歲人口數})$$

(二)各級學生數平均修正率

一般而言，各級學校每隔一年(如國小一年級升二年級，或二年級升三年級…等)會因學生轉出、轉入而流失或增加一些學生，因此蒐集最近6年(101學年度至106學年度，即民國101年8月底至106年8月底之適齡兒童入學人數)之統計資料來計算其「平均修正率」，作為進行預測作業時修正之參數。

相關定義如下：

$$1. \text{進入小學一年級之平均修正率} = \frac{\frac{\sum_{101}^{106} \text{學年度國小一年級學生數}}{101}}{\frac{\sum_{101}^{106} \text{年8月底適齡兒童入學人數}}{101}} \times 100\%$$

【說明：上式中，適齡兒童入學人數與國小一年級同為當年度，故分子、分母之年度起訖時間相同。】

$$2. \text{國中小N年級升國中小N+1年級之平均修正率} = \frac{\frac{\sum_{101}^{106} \text{學年度國中小N+1年級學生數}}{101}}{\frac{\sum_{100}^{105} \text{學年度國中小N年級學生數}}{100}} \times 100\%$$

【說明：100學年度之國小一年級至101學年度時升為國小二年級，故上式中，分子分母差1個學年度。】

$$3. \text{國中九年級畢業生之平均修正率} = \frac{\frac{\sum_{100}^{105} \text{學年度國中畢業生數}}{100}}{\frac{\sum_{100}^{105} \text{學年度國中九年級學生數}}{100}} \times 100\%$$

$$4. \text{高中職N年級升N+1年級之平均修正率} = \frac{\frac{\sum_{101}^{106} \text{學年度高中職N+1年級學生數}}{101}}{\frac{\sum_{100}^{105} \text{學年度高中職N年級學生數}}{100}} \times 100\%$$

【說明：100學年度之高中一年級至101學年度時升為高中二年級，故上式中，分子分母差1個學年度。】

$$5. \text{高職延修生修正率} = \frac{\frac{\sum_{105}^{106} \text{學年度高職延修生數}}{105}}{\frac{\sum_{104}^{105} \text{學年度高職三年級學生數}}{104}} \times 100\%$$

(三) 畢業生就學率

因高中職入學方式無學區限制，學生可於縣市間流動，因此將臺北市、新北市、基隆市(以下簡稱北北基)等三縣市之國中畢業生數納入合併計算，作為推估臺北市高中職人數之基礎。

國中畢業生升高中職一年級時，會流失或增加一些學生，因此蒐集北北基最近2年(104學年度至105學年度之國中畢業生、105學年度至106學年度之高中職一年級學生)之統計資料來計算其「畢業生就學率」，作為進行預測作業時修正之參數。

相關定義如下：

$$\text{畢業生就學率} = \frac{\sum_{106} \text{高中職一年級學生人數}}{\sum_{105} \text{國中畢業生數}} \times 100\%$$

【說明：上式中，104學年度國中畢業生進入105學年度高中職一年級，相差1個學年度。】

(四) 高中職一年級學生平均比率

臺北市(新北市、基隆市)高中職一年級學生數占北北基高中職一年級總學生數之比率，並計算2年來之平均比率。

相關定義如下：

$$1. \text{高中職一年級學生數占北北基比率} = \frac{\text{高中職一年級人數學生數}}{\text{北北基高中職一年級總學生數}} \times 100\%$$

$$2. \text{高中職一年級學生數占北北基平均比率} = \frac{\sum_{105}^{106} \text{高中職一年級學生數占北北基比率}}{2}$$

臺北市高中、高職一年級學生數占高中職一年級總學生數比率，並

分別計算4年來之平均比率。

相關定義如下：

$$1. \text{高中一年級學生數占高中職一年級總學生數比率} = \frac{\text{高中一年級學生數}}{\text{高中職一年級總學生數}} \times 100\%$$

$$2. \text{高中一年級學生數占高中職一年級總學生數平均比率} = \frac{\sum_{103}^{106} \text{高中一年級學生數占高中職一年級總學生數比率}}{4}$$

$$3. \text{高職一年級學生數占高中職一年級總學生數比率} = \frac{\text{高職一年級學生數}}{\text{高中職一年級總學生數}} \times 100\%$$

$$4. \text{高職一年級學生數占高中職一年級總學生數平均比率} = \frac{\sum_{103}^{106} \text{高職一年級學生數占高中職一年級總學生數比率}}{4}$$

四、推估流程

(一) 國中小學生數推估

1. 由「內政統計資訊網」公告之「臺閩地區人口統計」或臺北市政府主計處「臺北市統計資料庫查詢系統」，蒐集臺閩地區及臺北市民國94年至106年底6、7歲人口數，以及向內政部戶政司蒐集臺北市94年至106年各年8月底6歲人口數。(詳附錄之附表1、2)
2. 由「臺北市教育統計」(臺北市政府教育局編印)或「臺北市教育統計資料查詢系統」，蒐集94學年度至106學年度國小一年級至國中九年級各年級之學生數，以及國中畢業生數等資料。(詳附錄之附表3)

3.以106學年度各年級學生為基礎，由過去6年(101學年度至106學年度)國中小各年級學生數計算學生之「平均修正率」(即上述「進入小學一年級之平均修正率」與「國中小N年級升國中小N+1年級之平均修正率」)，逐年計算未來升一個年級後之各年級學生數。(詳附錄之附表3)

4.107學年度以後之適齡入學人數推估如下：

(1)因國發會之人口推估已納入出生、死亡、遷入、遷出、生育率等因素，故以其推估107年至150年臺閩地區6、7歲之低推計及中推計人口數為基礎，並計算民國101年至106年各年底臺北市6、7歲人口數占臺閩地區6、7歲人口數之平均比率，再逐年推算臺北市107至122年各年之6、7歲人口數。(詳附錄之附表1、2)

(2)以上述適齡兒童入學人數「B式」，逐年計算學年度適齡兒童入學人數。(詳附錄之附表1、2)

(3)依前項計算出之當年學年度適齡兒童入學人數，再以「進入小學一年級之平均修正率」(詳附錄之附表3)，逐年推算各學年度之一年級新生人數(詳附錄之附表4、5)。

(4)進一步以「國中小N年級升國中小N+1年級之平均修正率」(詳附錄之附表3)，逐年推算未來升一個年級後之各年級學生數(詳附錄之附表4、5)。

5.各學年度九年級學生，以前述「國中九年級畢業之平均修正率」(詳附錄之附表3)，逐年推算該學年度之畢業生(詳附錄之附表4、5)。

6.新北市、基隆市之推估方式同臺北市。

(二)高中職學生數推估

高中職入學方式無學區限制，學生可於縣市間流動，因此以北北基(臺北市、新北市、基隆市)等三縣市之國中畢業生數為基礎，推估臺北市的高中職人數。

1.由「臺北市教育統計」(臺北市政府教育局編印)或「臺北市教育統計資料查詢系統」，取得過去6年(101學年度至106學年度)高中一至三年級及延修生，高職一至四年級及延修生之學生數等資料。(詳附錄之附表11、12、13)

2.以106學年度各年級學生為基礎，由過去6年來高中職各年級學生數計算學生之「平均修正率」(即上述「高中職N年級升N+1年級之平均修正率」，逐年計算未來高一年級之各年級學生數；另105學年度起無高職夜間部學生，致無高職四年級學生數，故計算「高職延修生修正率」推估未來高職延修生數。(詳附錄之附表11、12、13)

3.107學年度以後之高中職一年級人數推估如下：

(1)依前述國中小推估方式計算出臺北市、新北市、基隆市之國中畢業生數，以上述之「畢業生就學率」逐年推算北北基之高中職一年級總學生數。(詳附錄之附表6)

(2)前項計算結果，以「高中職一年級學生數占北北基平均比率」，逐年推算臺北市未來高中職一年級新生總人數。(詳附錄之附表

6、7、8)

(3)進一步以「高中一年級學生數占高中職一年級總學生數平均比率」、「高職一年級學生數占高中職一年級總學生數平均比率」分別推算高中、高職一年級新生人數。(詳附錄之附表9、10)

(4)前項計算結果，依「高中職N年級升N+1年級之平均修正率」及「高職延修生修正率」(詳附錄之附表11)，逐年計算未來升一個年級後之各年級學生數及延修生數。(詳附錄之附表12、13)

參、推估及預測結果

一、適齡兒童入學人數

依國發會「105年至150年人口推計」，民國107年至110年臺閩地區6歲、7歲人口，不論是低推計或中推計均相同，不同推計方式之6歲人口在民國111年、7歲人口在民國112年開始有差異；對應到臺北市之適齡兒童入學人口，不同推計方式至民國111年開始產生變化。(詳表1、圖1；附錄之附表1、2)

表1 臺閩地區及臺北市適齡兒童入學人數實際數與推估數

單位：人

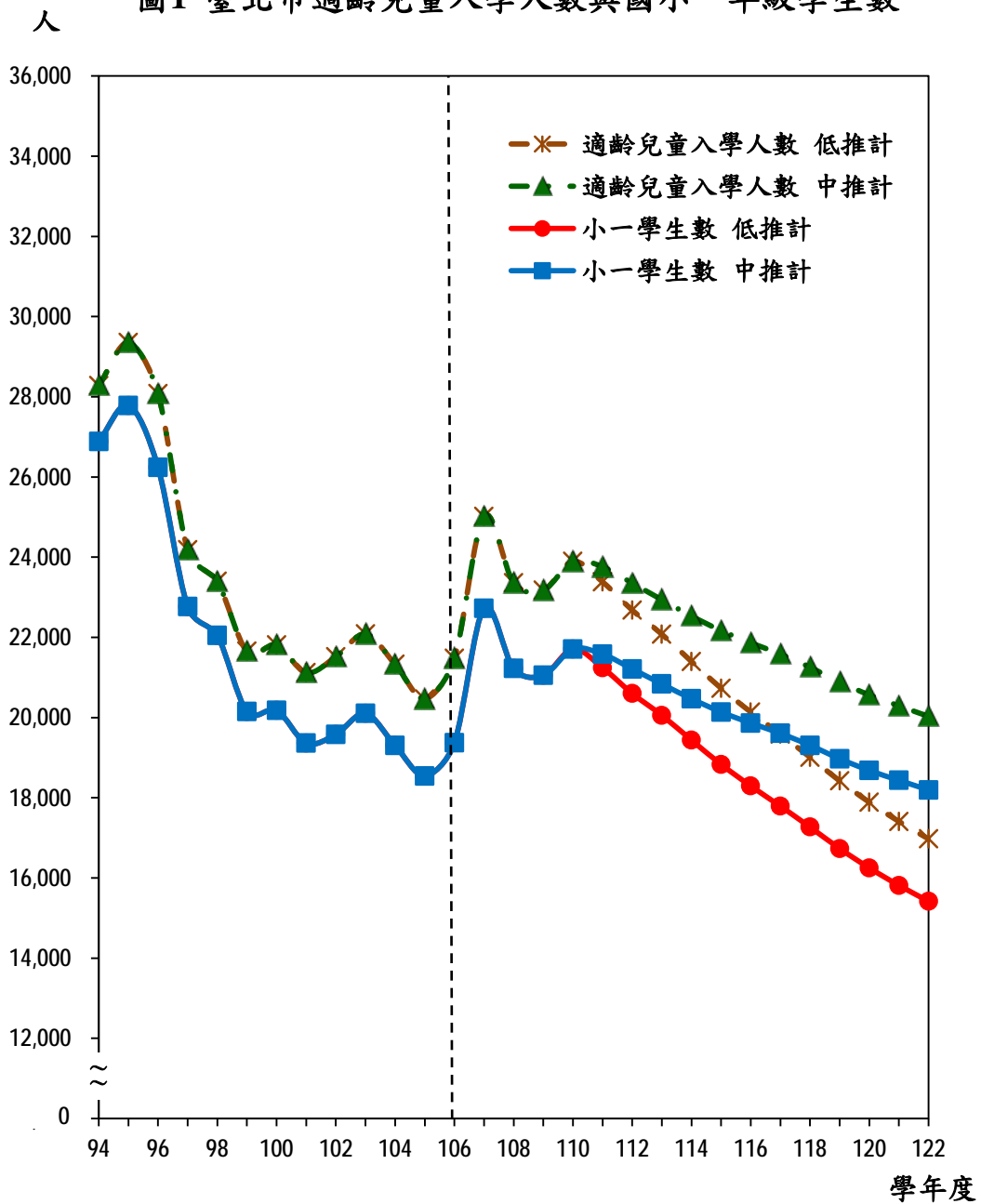
年底 (學年度)	臺閩地區				臺北市					
	6歲		7歲		6歲		7歲		適齡兒童入學人數	
	低推計	中推計	低推計	中推計	低推計	中推計	低推計	中推計	低推計	中推計
94	283,032	283,032	267,532	267,532	29,297	29,297	27,548	27,548	28,275	28,275
95	306,404	306,404	282,866	282,866	31,157	31,157	28,950	28,950	29,351	29,351
96	257,225	257,225	306,146	306,146	25,588	25,588	30,806	30,806	28,080	28,080
97	246,490	246,490	257,027	257,027	24,571	24,571	25,355	25,355	24,186	24,186
98	227,730	227,730	246,345	246,345	22,731	22,731	24,423	24,423	23,399	23,399
99	218,802	218,802	227,587	227,587	22,150	22,150	22,605	22,605	21,652	21,652
100	208,625	208,625	218,674	218,674	21,688	21,688	21,962	21,962	21,808	21,808
101	207,227	207,227	208,527	208,527	21,810	21,810	21,444	21,444	21,118	21,118
102	206,402	206,402	207,120	207,120	22,671	22,671	21,492	21,492	21,516	21,516
103	199,553	199,553	206,252	206,252	21,755	21,755	22,204	22,204	22,082	22,082
104	195,526	195,526	199,430	199,430	22,046	22,046	21,307	21,307	21,326	21,326
105	169,367	169,367	195,401	195,401	20,080	20,080	21,427	21,427	20,464	20,464
106	201,507	201,507	169,223	169,223	23,725	23,725	19,460	19,460	21,475	21,475
107	237,931	237,931	201,274	201,274	26,694	26,694	21,662	21,662	25,017	25,017
108	198,307	198,307	237,777	237,777	22,249	22,249	25,591	25,591	23,363	23,363
109	214,816	214,816	198,219	198,219	24,101	24,101	21,333	21,333	23,178	23,178
110	216,487	216,487	214,705	214,705	24,288	24,288	23,108	23,108	23,895	23,895
111	208,828	213,837	216,379	216,379	23,429	23,991	23,288	23,288	23,382	23,757
112	203,084	209,686	208,735	213,736	22,784	23,525	22,465	23,003	22,678	23,351
113	197,794	206,128	203,004	209,596	22,191	23,126	21,848	22,558	22,077	22,937
114	191,232	202,407	197,724	206,047	21,455	22,709	21,280	22,176	21,397	22,531
115	185,449	199,329	191,176	202,334	20,806	22,363	20,575	21,776	20,729	22,167
116	180,297	196,723	185,404	199,265	20,228	22,071	19,954	21,446	20,137	21,863
117	175,376	194,207	180,263	196,666	19,676	21,789	19,401	21,166	19,584	21,581
118	170,041	191,022	175,351	194,155	19,077	21,431	18,872	20,896	19,009	21,253
119	164,708	187,616	170,026	190,977	18,479	21,049	18,299	20,554	18,419	20,884
120	160,149	184,953	164,702	187,577	17,967	20,750	17,726	20,188	17,887	20,563
121	155,927	182,605	160,152	184,919	17,494	20,487	17,236	19,902	17,408	20,292
122	152,118	180,198	155,936	182,577	17,066	20,217	16,783	19,650	16,972	20,028

資料來源：內政部、國發會、本報告整理。

說明：紅色框線表示低推計與中推計數字不同。

臺北市107學年度適齡兒童入學人數預估攀升為2萬5,017人，107學年度達高峰，係因民國100年「助妳好孕」政策及101年適逢龍年，出生人數較多所致，108、109學年度略為下降，110學年度上升一些，111學年度起開始呈現持續下降趨勢，低推計在117學年度降至2萬人以下、中推計在122學年度降至2萬人。(詳表1、圖1；附錄之附表1、2)

圖1 臺北市適齡兒童入學人數與國小一年級學生數



二、國小一年級人數

依101學年度至106學年度資料顯示，進入小學一年級之學生數占當年適齡兒童入學人數之平均修正率為90.84%，由適齡兒童入學人數推算之國小一年級新生人數，107學年度往上攀升為2萬2,726人，往上到最高點，上升原因係學生之出生年適逢實施「助妳好孕」政策及龍年效應，致出生人數增加，108學年度起復呈下降趨勢；110學年度微升，111學年度開始呈現持續下降趨勢。122學年度國小一年級低推計人數已降至1萬5,418人，中推計則尚有1萬8,194人。(詳表2、圖1；附錄之附表3、4、5)

表2 臺北市國中小學生數實際數與推估數

單位：人

學年度	適齡兒童入學人數		小一學生數		國小學生數		國七學生數		國中學生數		國中畢業生數	
	低推計	中推計	低推計	中推計	低推計	中推計	低推計	中推計	低推計	中推計	低推計	中推計
94	28,275	28,275	26,883	26,883	183,171	183,171	33,217	33,217	98,725	98,725	32,833	32,833
95	29,351	29,351	27,784	27,784	178,498	178,498	33,012	33,012	98,665	98,665	32,371	32,371
96	28,080	28,080	26,236	26,236	172,474	172,474	33,154	33,154	98,917	98,917	32,754	32,754
97	24,186	24,186	22,766	22,766	163,133	163,133	33,155	33,155	98,774	98,774	32,588	32,588
98	23,399	23,399	22,050	22,050	154,548	154,548	32,345	32,345	98,369	98,369	32,716	32,716
99	21,652	21,652	20,148	20,148	145,930	145,930	30,051	30,051	95,287	95,287	32,861	32,861
100	21,808	21,808	20,182	20,182	139,259	139,259	28,139	28,139	90,149	90,149	31,764	31,764
101	21,118	21,118	19,364	19,364	130,862	130,862	28,898	28,898	86,887	86,887	29,615	29,615
102	21,516	21,516	19,580	19,580	123,948	123,948	27,567	27,567	84,453	84,453	27,826	27,826
103	22,082	22,082	20,101	20,101	121,218	121,218	24,165	24,165	80,483	80,483	28,131	28,131
104	21,326	21,326	19,301	19,301	118,471	118,471	23,349	23,349	75,015	75,015	26,842	26,842
105	20,464	20,464	18,542	18,542	116,496	116,496	21,829	21,829	69,178	69,178	23,560	23,560
106	21,475	21,475	19,372	19,372	115,679	115,679	21,739	21,739	66,746	66,746	22,919	22,919
107	25,017	25,017	22,726	22,726	119,054	119,054	20,408	20,408	63,798	63,798	21,357	21,357
108	23,363	23,363	21,223	21,223	120,671	120,671	20,663	20,663	62,691	62,691	21,325	21,325
109	23,178	23,178	21,055	21,055	121,677	121,677	21,128	21,128	62,085	62,085	20,019	20,019
110	23,895	23,895	21,707	21,707	124,137	124,137	20,281	20,281	61,956	61,956	20,269	20,269
111	23,382	23,757	21,241	21,581	126,874	127,214	19,509	19,509	60,801	60,801	20,725	20,725
112	22,678	23,351	20,601	21,212	128,098	129,048	20,428	20,428	60,106	60,106	19,894	19,894
113	22,077	22,937	20,055	20,836	125,430	127,159	23,965	23,965	63,793	63,793	19,137	19,137
114	21,397	22,531	19,437	20,468	123,650	126,406	22,380	22,380	66,657	66,657	20,039	20,039
115	20,729	22,167	18,831	20,137	121,434	125,492	22,202	22,202	68,416	68,416	23,509	23,509
116	20,137	21,863	18,293	19,861	118,032	123,654	22,889	22,889	67,347	67,347	21,954	21,954
117	19,584	21,581	17,790	19,605	114,595	121,686	22,398	22,756	67,364	67,722	21,778	21,778
118	19,009	21,253	17,268	19,307	111,275	119,787	21,723	22,368	66,883	67,886	22,452	22,452
119	18,419	20,884	16,732	18,971	107,964	117,929	21,148	21,971	65,145	66,969	21,971	22,322
120	17,887	20,563	16,249	18,680	104,788	116,147	20,496	21,583	63,247	65,798	21,309	21,942
121	17,408	20,292	15,814	18,434	101,782	114,451	19,858	21,234	61,385	64,666	20,745	21,552
122	16,972	20,028	15,418	18,194	98,917	112,790	19,290	20,944	59,531	63,642	20,106	21,172

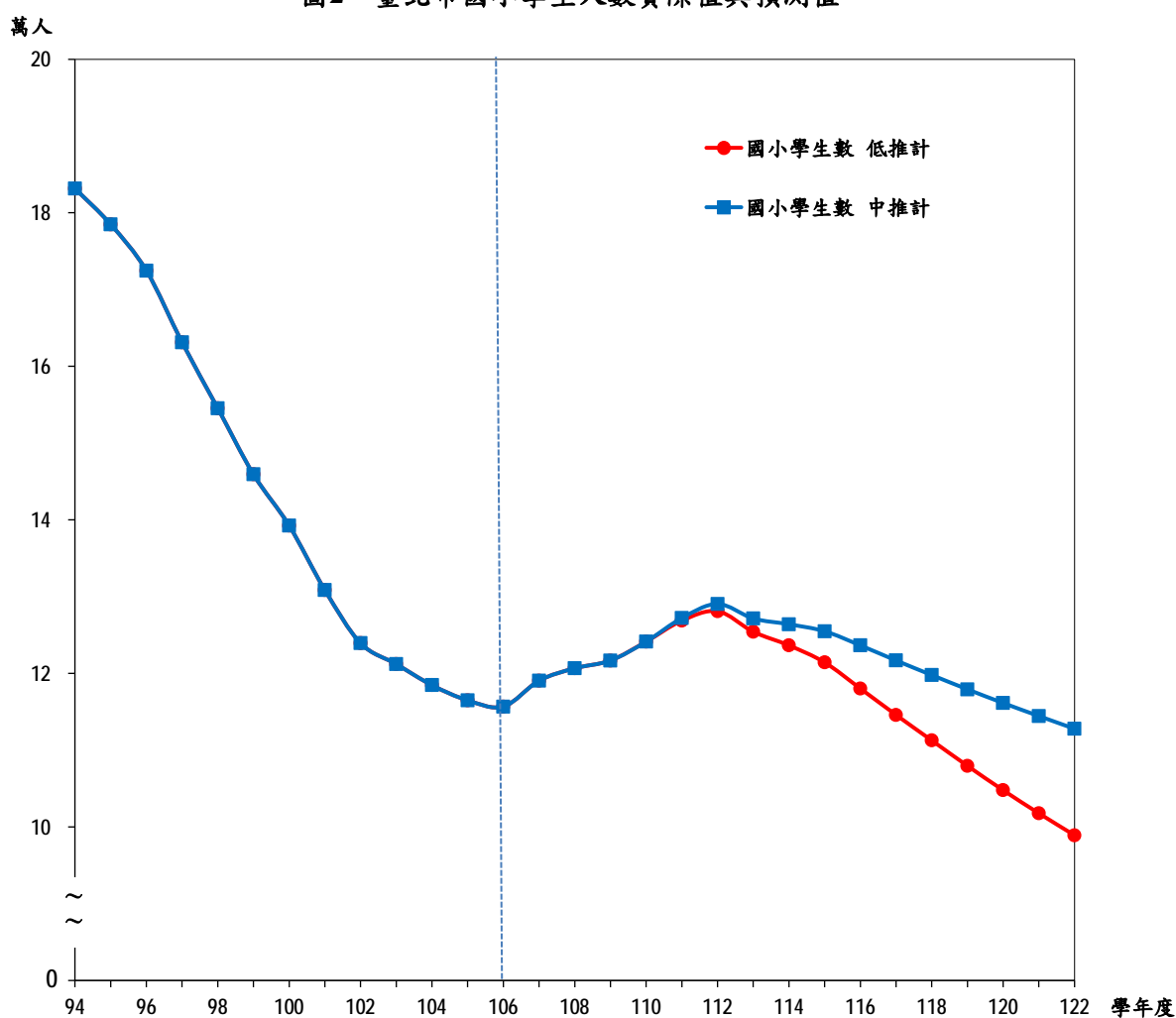
資料來源：內政部、教育部、國發會、臺北市政府主計處、教育局、本報告整理。

說明：紅色框線表示低推計與中推計數字不同。

三、國小學生人數

106學年度臺北市國小學生數不到12萬(11萬5,679人)，受惠「助妳好孕」政策及龍年效應，107學年度預估學生數提升為11萬9,054人，至112學年度間呈現微幅上升，113學年度以後，中推計減幅尚緩和，低推計減幅就相當明顯。(詳表2、圖2；各年級修正率與推估結果詳附錄之附表3、4、5)

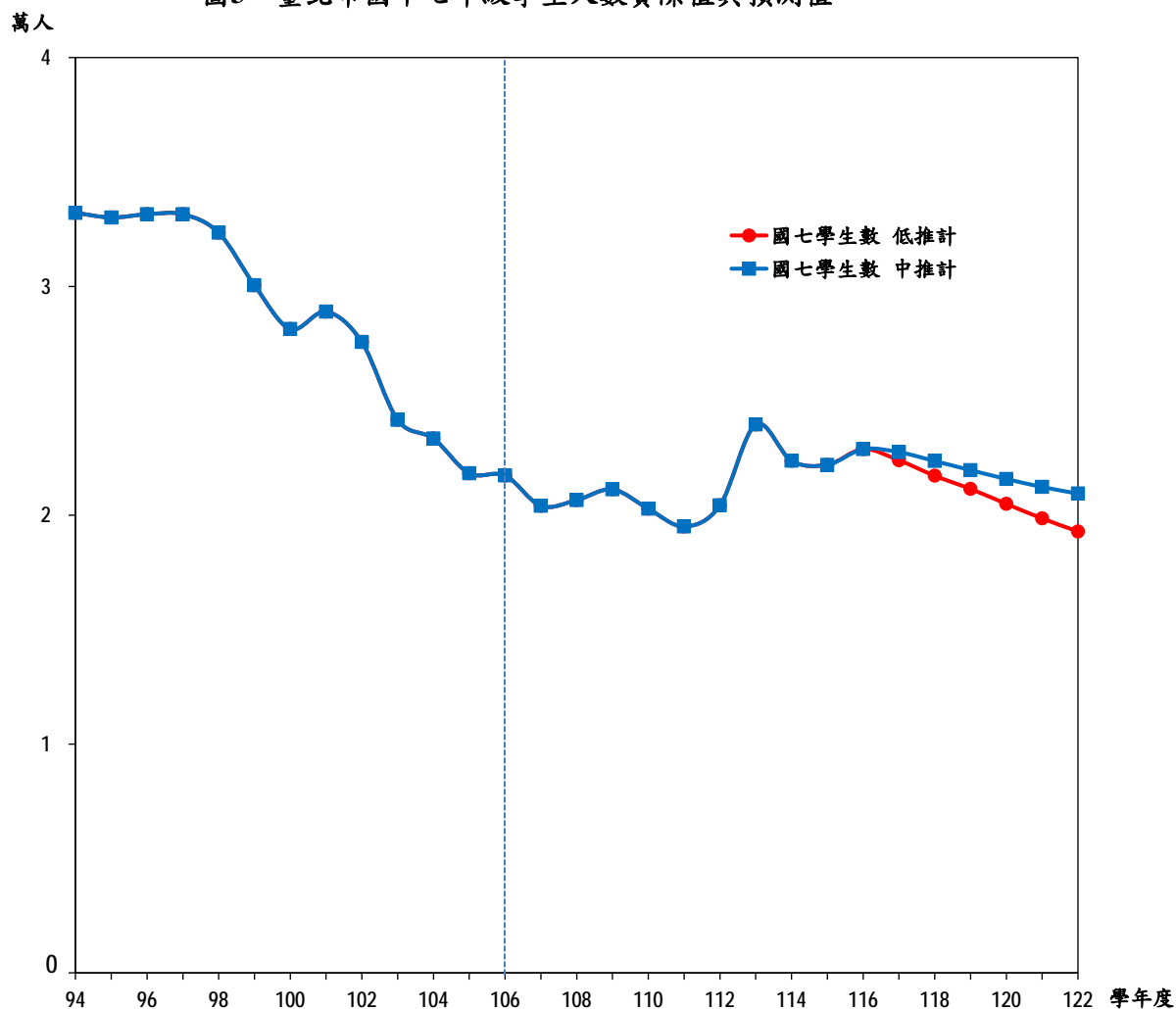
圖2 臺北市國小學生人數實際值與預測值



四、國中七年級人數

106學年度臺北市國中七年級學生計有2萬1,739人，107學年度預估為2萬408人，108學年度預估為2萬663人，108學年度及109學年度略升，110學年度漸次下降至111學年度最低僅1萬9,509人，112學年度之後略為上升，主要係因百年結婚潮、「助妳好孕」政策及101年龍年效應，100、101年出生之新生兒開始進入國中就讀所致，117學年度起低推計、中推計始有不同，並再呈下降趨勢，。(詳表2、圖3；各年級修正率與推估結果詳附錄之附表3、4、5)

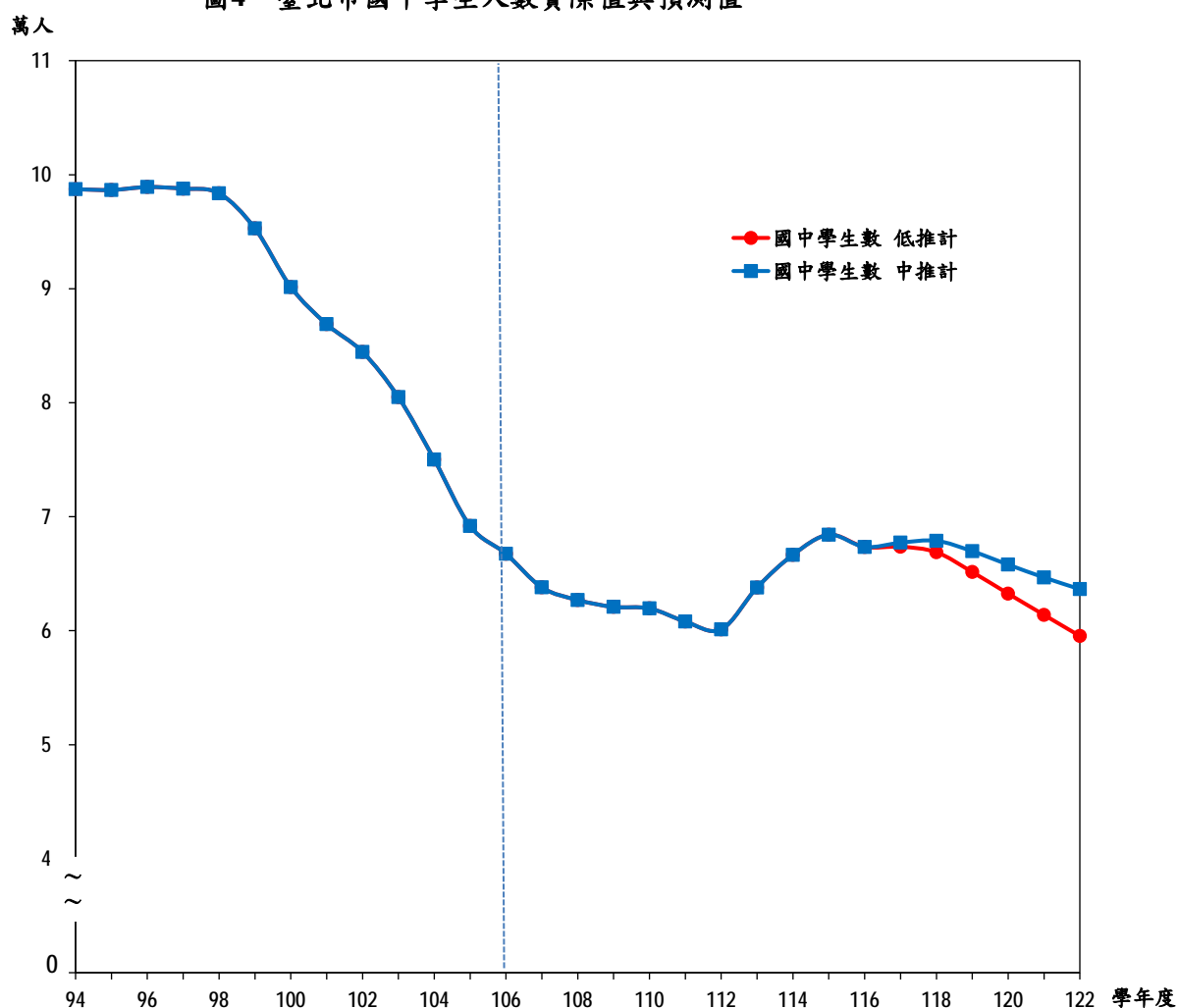
圖3 臺北市國中七年級學生人數實際值與預測值



五、國中學生人數

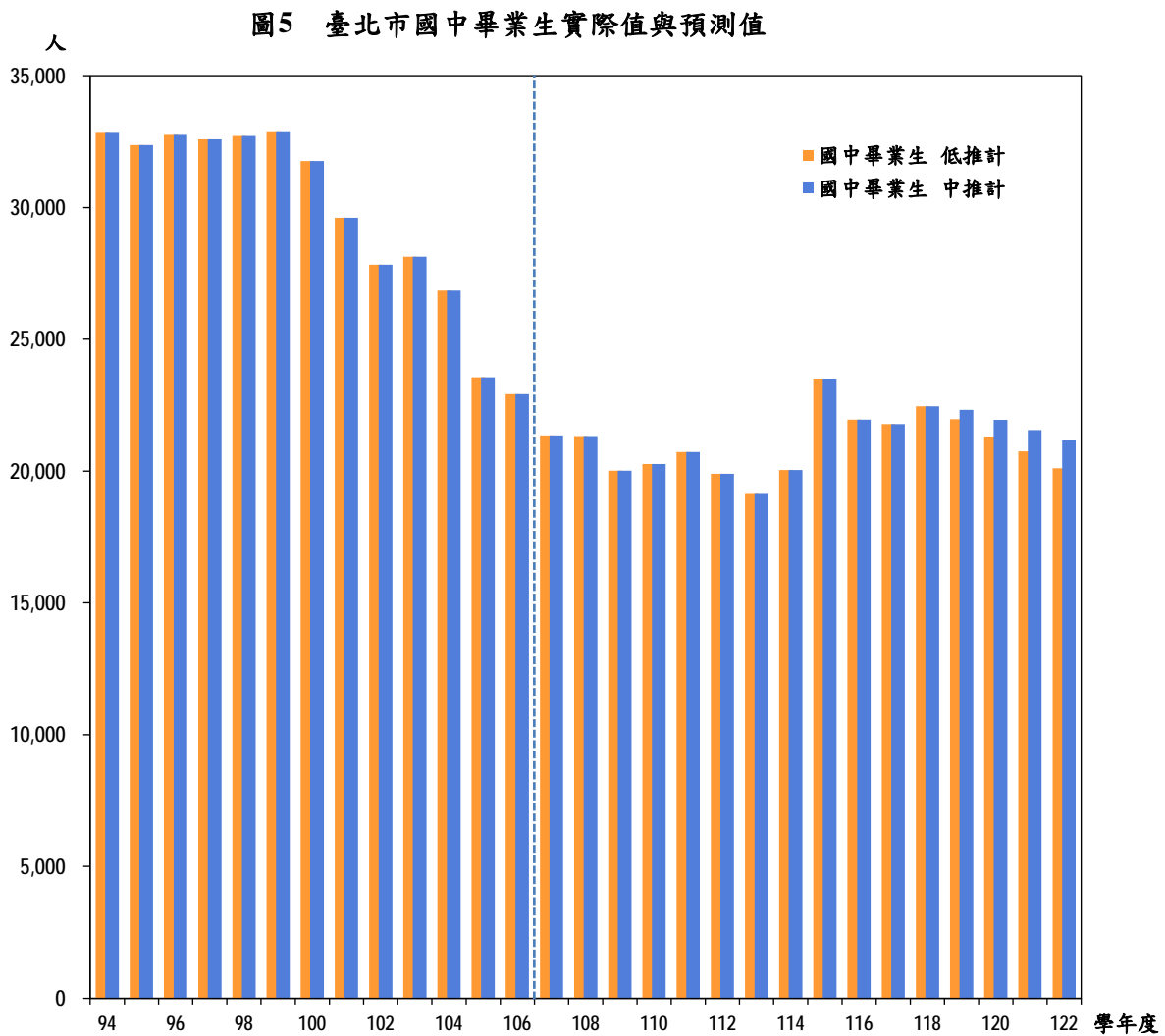
106學年度臺北市國中學生數不到7萬人(6萬6,746人)，107學年度預估為6萬3,798人，108學年度持續下降，年年下降至112學年度降至最低6萬106人，113學年度因「祝你好孕」政策及龍年效應，學生數提升至6萬3,793人，115學年度6萬8,416人，116學年度略降，117學年度稍微上升，119學年度起中、低推計均轉為下降趨勢。(詳表2、圖4；各年級修正率與推估結果詳附錄之附表3、4、5)

圖4 臺北市國中學生人數實際值與預測值



六、國中畢業生人數

105學年度臺北市國中畢業生計有2萬3,560人，106學年度預估為2萬2,919人，未來大致呈現下降趨勢，至113學年度降至最低為1萬9,137人，114、115學年度微幅上升，之後持續下降至117學年度的2萬1,778人，118年上升為2萬2,452人，119學年度中、低推計均呈現下降走勢。(詳表2、圖5；附錄之附表3、4、5)



七、高中職一年級人數

依104至105學年度北北基國中畢業生與105至106學年度高中職一年級人數資料，北北基國中畢業生進入高中職之就學率為96.67%，105至106學年度臺北市高中職一年級新生占北北基高中職一年級新生之平均比率為50.59%。(詳附錄之附表6)

表3 北北基國中畢業生與高中職一年級人數推估數

單位：人

學年度	國中畢業生								北北基高中職一年級人數	
	總計		臺北市		新北市		基隆市		低推計	中推計
	低推計	中推計	低推計	中推計	低推計	中推計	低推計	中推計		
94	90,842	90,842	32,833	32,833	52,228	52,228	5,781	5,781	80,163	80,163
95	89,767	89,767	32,371	32,371	51,736	51,736	5,660	5,660	78,836	78,836
96	90,698	90,698	32,754	32,754	52,184	52,184	5,760	5,760	78,354	78,354
97	89,208	89,208	32,588	32,588	50,984	50,984	5,636	5,636	79,055	79,055
98	88,221	88,221	32,716	32,716	50,009	50,009	5,496	5,496	78,832	78,832
99	88,569	88,569	32,861	32,861	50,086	50,086	5,622	5,622	78,664	78,664
100	84,685	84,685	31,764	31,764	47,857	47,857	5,064	5,064	80,541	80,541
101	78,513	78,513	29,615	29,615	44,249	44,249	4,649	4,649	77,668	77,668
102	73,847	73,847	27,826	27,826	41,675	41,675	4,346	4,346	71,941	71,941
103	74,260	74,260	28,131	28,131	41,560	41,560	4,569	4,569	68,103	68,103
104	70,759	70,759	26,842	26,842	39,815	39,815	4,102	4,102	71,146	71,146
105	62,440	62,440	23,560	23,560	35,375	35,375	3,505	3,505	68,202	68,202
106	60,237	60,237	22,919	22,919	34,014	34,014	3,304	3,304	60,565	60,565
107	56,137	56,137	21,357	21,357	31,773	31,773	3,007	3,007	58,233	58,233
108	54,832	54,832	21,325	21,325	30,531	30,531	2,976	2,976	54,269	54,269
109	53,013	53,013	20,019	20,019	30,230	30,230	2,764	2,764	53,008	53,008
110	53,246	53,246	20,269	20,269	30,169	30,169	2,808	2,808	51,249	51,249
111	53,493	53,493	20,725	20,725	30,082	30,082	2,686	2,686	51,474	51,474
112	51,585	51,585	19,894	19,894	29,091	29,091	2,600	2,600	51,713	51,713
113	48,048	48,048	19,137	19,137	26,550	26,550	2,361	2,361	49,869	49,869
114	50,493	50,493	20,039	20,039	28,144	28,144	2,310	2,310	46,449	46,449
115	59,495	59,495	23,509	23,509	33,046	33,046	2,940	2,940	48,813	48,813
116	55,670	55,670	21,954	21,954	30,957	30,957	2,759	2,759	57,515	57,515
117	55,142	55,142	21,778	21,778	30,639	30,639	2,725	2,725	53,818	53,818
118	56,871	56,871	22,452	22,452	31,605	31,605	2,814	2,814	53,307	53,307
119	55,664	56,547	21,971	22,322	30,939	31,428	2,754	2,797	54,979	54,979
120	53,985	55,587	21,309	21,942	30,004	30,895	2,672	2,750	53,812	54,665
121	52,557	54,599	20,745	21,552	29,211	30,345	2,601	2,702	52,189	53,737
122	50,939	53,635	20,106	21,172	28,312	29,809	2,521	2,654	50,808	52,782

資料來源：教育部、臺北市政府教育局、本報告整理。

說明：紅色框線表示低推計與中推計數字不同。

106學年度北北基國中畢業生預估有6萬237人，107學年度預計進入臺北市高中職就讀者有2萬9,460人，未來持續減少至114學年度將至最低為2萬3,498人，115~116學年度略為上升至2萬9,097人，120學年度又轉呈下降趨勢。(詳表3、4、圖6；附錄之附表6、7、8)

表4 臺北市高中職人數實際數與推估數

單位：人

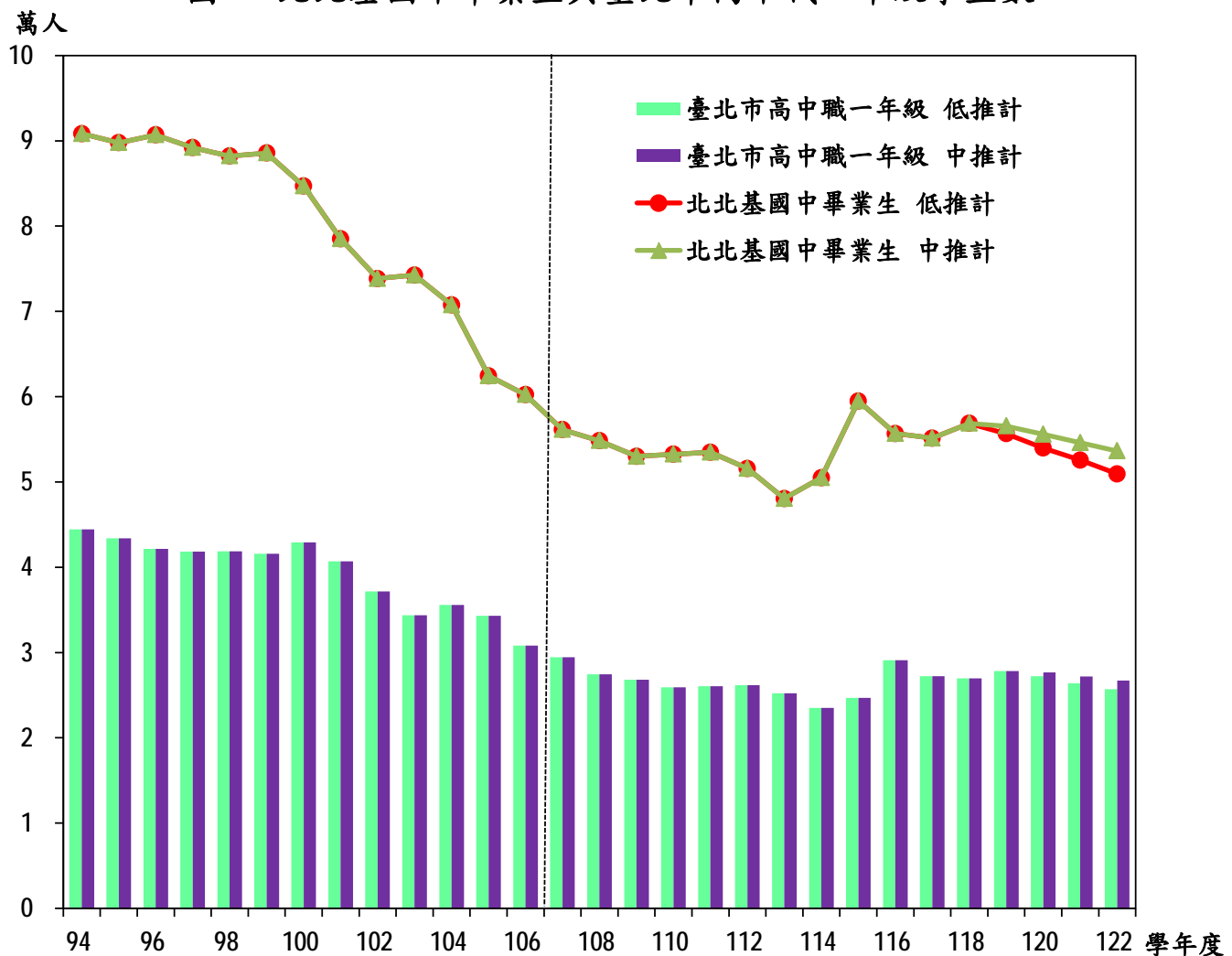
學年度	臺北市高中職一年級人數						臺北市高中職人數					
	總計		高中		高職		總計		高中		高職	
	低推計	中推計	低推計	中推計	低推計	中推計	低推計	中推計	低推計	中推計	低推計	中推計
94	44,433	44,433	27,648	27,648	16,785	16,785	126,256	126,256	79,803	79,803	46,453	46,453
95	43,385	43,385	27,181	27,181	16,204	16,204	127,339	127,339	80,072	80,072	47,267	47,267
96	42,142	42,142	26,078	26,078	16,064	16,064	125,497	125,497	78,871	78,871	46,626	46,626
97	41,842	41,842	25,500	25,500	16,342	16,342	123,145	123,145	77,011	77,011	46,134	46,134
98	41,860	41,860	25,312	25,312	16,548	16,548	122,267	122,267	75,604	75,604	46,663	46,663
99	41,580	41,580	25,011	25,011	16,569	16,569	121,927	121,927	74,717	74,717	47,210	47,210
100	42,932	42,932	25,798	25,798	17,134	17,134	123,054	123,054	75,231	75,231	47,823	47,823
101	40,681	40,681	25,192	25,192	15,489	15,489	121,463	121,463	74,994	74,994	46,469	46,469
102	37,177	37,177	23,086	23,086	14,091	14,091	117,058	117,058	72,892	72,892	44,166	44,166
103	34,364	34,364	20,986	20,986	13,378	13,378	109,311	109,311	68,347	68,347	40,964	40,964
104	35,592	35,592	22,101	22,101	13,491	13,491	104,659	104,659	65,424	65,424	39,235	39,235
105	34,315	34,315	21,365	21,365	12,950	12,950	101,416	101,416	63,667	63,667	37,749	37,749
106	30,807	30,807	20,339	20,339	10,468	10,468	97,872	97,872	62,814	62,814	35,058	35,058
107	29,460	29,460	18,519	18,519	10,941	10,941	91,750	91,750	59,254	59,254	32,496	32,496
108	27,455	27,455	17,259	17,259	10,196	10,196	85,137	85,137	55,293	55,293	29,844	29,844
109	26,817	26,817	16,858	16,858	9,959	9,959	81,189	81,189	51,880	51,880	29,309	29,309
110	25,927	25,927	16,298	16,298	9,629	9,629	77,799	77,799	49,699	49,699	28,100	28,100
111	26,041	26,041	16,370	16,370	9,671	9,671	76,444	76,444	48,828	48,828	27,616	27,616
112	26,162	26,162	16,446	16,446	9,716	9,716	75,833	75,833	48,430	48,430	27,403	27,403
113	25,229	25,229	15,859	15,859	9,370	9,370	75,120	75,120	47,987	47,987	27,133	27,133
114	23,498	23,498	14,771	14,771	8,727	8,727	72,604	72,604	46,396	46,396	26,208	26,208
115	24,694	24,694	15,523	15,523	9,171	9,171	71,252	71,252	45,506	45,506	25,746	25,746
116	29,097	29,097	18,291	18,291	10,806	10,806	75,172	75,172	47,955	47,955	27,217	27,217
117	27,226	27,226	17,115	17,115	10,111	10,111	78,667	78,667	50,236	50,236	28,431	28,431
118	26,968	26,968	16,953	16,953	10,015	10,015	80,762	80,762	51,609	51,609	29,153	29,153
119	27,814	27,814	17,484	17,484	10,330	10,330	79,613	79,613	50,837	50,837	28,776	28,776
120	27,223	27,655	17,113	17,384	10,110	10,271	79,585	80,017	50,831	51,102	28,754	28,915
121	26,402	27,185	16,597	17,089	9,805	10,096	78,992	80,192	50,467	51,226	28,525	28,966
122	25,704	26,702	16,158	16,785	9,546	9,917	76,949	79,110	49,159	50,534	27,790	28,576

資料來源：教育部、臺北市府教育局、本報告整理。

說明：紅色框線表示低推計與中推計數字不同。

臺北市高中一年級方面，106學年度有2萬339人，107學年度減少至2萬人以下，預估為1萬8,519人，未來持續下降，114學年度則減至最低，為1萬4,771人，115學年度後則略為增加；高職一年級方面，106學年度有1萬468人，107學年度預估為1萬941人，未來持續下降，至109學年度減少至1萬人以下，114學年度則減至最低，為8,727人，115學年度後則略為增加。(詳表3、4、圖6；附錄之附表9、10)

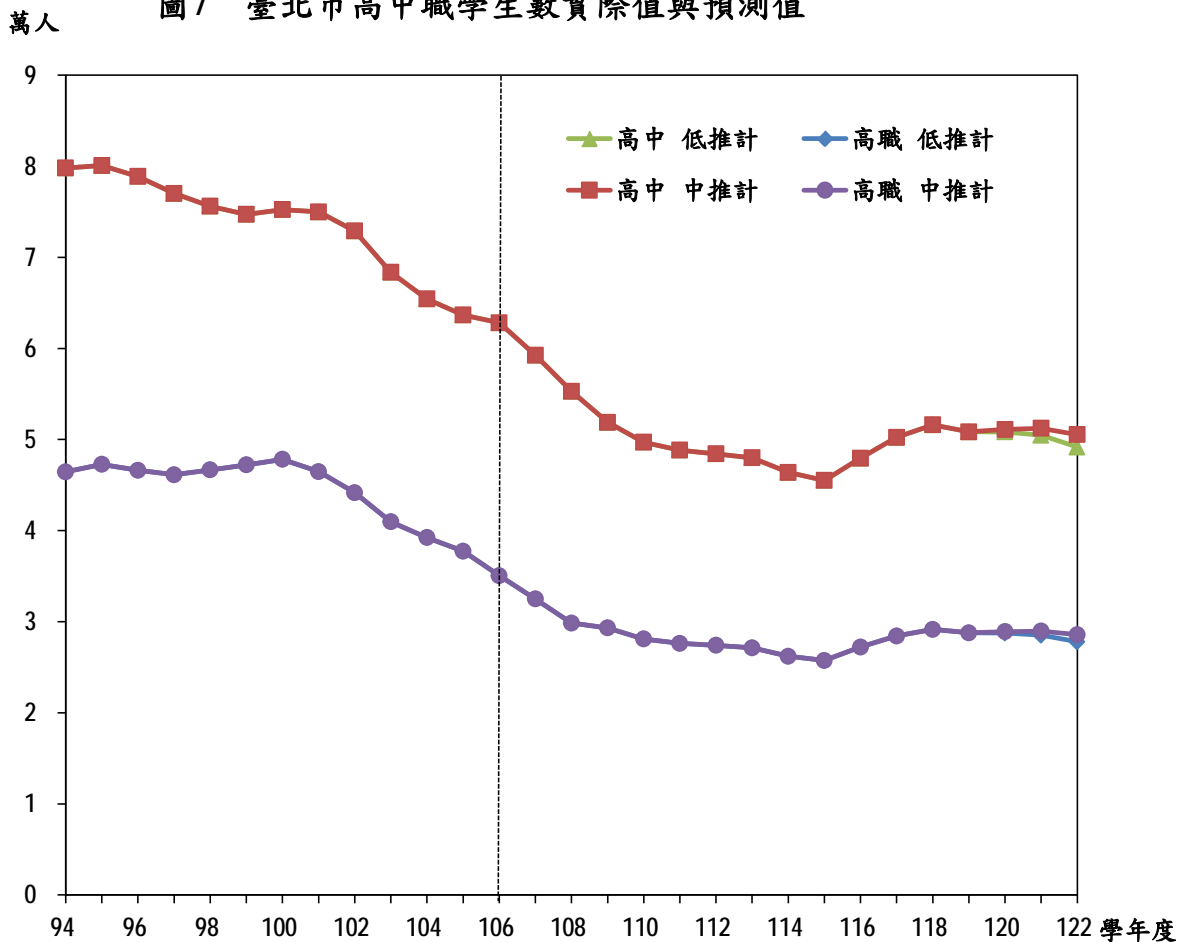
圖6 北北基國中畢業生與臺北市高中職一年級學生數



八、高中職學生人數

106學年度臺北市高中職學生計有9萬7,872人，減少至10萬人以下，107學年度預估為9萬1,750人，未來預估呈下降趨勢，至115學年度預估降至最低，為7萬1,252人。(詳表3、4；各年級修正率與推估結果詳附錄之附表11、12、13)

圖7 臺北市高中職學生數實際值與預測值



在高中方面，106學年度有6萬2,814人，107學年度預估5萬9,254人，未來預估持續下降，至115學年度減至最低，為4萬5,506人；高職106學年度有3萬5,058人，107學年度預估3萬2,496人，未來預估持續下降，至115學年度則減至最低，為2萬5,746人。(詳表3、4、圖7；各年級修正率與推估結果詳附錄之附表11、12、13)

肆、結語

依前述分析資料可知，臺北市國小一年級 106 學年度為 1 萬 9,372 人，低推計及中推計皆預估至 122 學年度會降至最低，分別為 1 萬 5,418 人、1 萬 8,194 人，各較 106 學年度減少 20.41%、6.08%；國中七年級 106 學年度為 2 萬 1,739 人，低推計預估 122 學年度、中推計預估 111 學年度會降至最低，分別為 1 萬 9,290 人、1 萬 9,509 人，各減少 11.27%、10.26%；高中一年級 106 學年度為 2 萬 339 人，低、中推計均預估至 114 學年度會降至最低，為 1 萬 4,771 人，減少 27.38%；高職一年級 106 學年度為 1 萬 468 人，低、中推計均預估至 114 學年度會降至最低，為 8,727 人，減少 16.63%。

受少子女化浪潮襲擊影響，相關教育配套因應措施，如核定班級數是否降低、閒置教室如何處理、學校是否整併、教師人數的供需狀況等問題，均需決策當局以宏觀高度及早規劃因應，既保障學生受教權益，又顧全社會觀感，創造雙贏局面。

伍、參考資料

- 1.內政部統計處全球資訊網資料。
- 2.教育部統計處全球資訊網資料。
- 3.教育部「國民教育階段學生人數預測分析報告(106~121 學年度)」，106 年 6 月。
- 4.教育部「高級中等教育階段學生人數預測分析報告(106~121 學年度)」，106 年 6 月。
- 5.行政院國家發展委員會全球資訊網資料。
6. 行政院國家發展委員會「中華民國人口推計（105 至 150 年）」，105

年 8 月。

7. 臺北市政府主計處全球資訊網「臺北市統計資料庫查詢系統」。
8. 臺北市政府教育局「臺北市教育統計」，106 年 6 月。
9. 臺北市政府教育局 106 學年度公務統計報表。
10. 臺北市政府教育局全球資訊網「臺北市教育統計資料查詢系統」。

陸、附錄

附表1 臺北市適齡兒童入學人數實際數及推估數－低推計

單位：人

年底 (學年度)	臺閩地區		臺北市				學年度適齡兒童 入學人數
	6歲	7歲	6歲	7歲	占臺閩地區比率(%)		
					6歲	7歲	
94	283,032	267,532	29,297	27,548	0.103511	0.102971	28,275
95	306,404	282,866	31,157	28,950	0.101686	0.102345	29,351
96	257,225	306,146	25,588	30,806	0.099477	0.100625	28,080
97	246,490	257,027	24,571	25,355	0.099684	0.098647	24,186
98	227,730	246,345	22,731	24,423	0.099816	0.099141	23,399
99	218,802	227,587	22,150	22,605	0.101233	0.099325	21,652
100	208,625	218,674	21,688	21,962	0.103957	0.100433	21,808
101	207,227	208,527	21,810	21,444	0.105247	0.102836	21,118
102	206,402	207,120	22,671	21,492	0.109839	0.103766	21,516
103	199,553	206,252	21,755	22,204	0.109019	0.107655	22,082
104	195,526	199,430	22,046	21,307	0.112752	0.106839	21,326
105	169,367	195,401	20,080	21,427	0.118559	0.109657	20,464
106	201,507	169,223	23,725	19,460	0.117738	0.114996	21,475
107	237,931	201,274	26,694	21,662	0.112192	0.107625	25,017
108	198,307	237,777	22,249	25,591	0.112192	0.107625	23,363
109	214,816	198,219	24,101	21,333	0.112192	0.107625	23,178
110	216,487	214,705	24,288	23,108	0.112192	0.107625	23,895
111	208,828	216,379	23,429	23,288	0.112192	0.107625	23,382
112	203,084	208,735	22,784	22,465	0.112192	0.107625	22,678
113	197,794	203,004	22,191	21,848	0.112192	0.107625	22,077
114	191,232	197,724	21,455	21,280	0.112192	0.107625	21,397
115	185,449	191,176	20,806	20,575	0.112192	0.107625	20,729
116	180,297	185,404	20,228	19,954	0.112192	0.107625	20,137
117	175,376	180,263	19,676	19,401	0.112192	0.107625	19,584
118	170,041	175,351	19,077	18,872	0.112192	0.107625	19,009
119	164,708	170,026	18,479	18,299	0.112192	0.107625	18,419
120	160,149	164,702	17,967	17,726	0.112192	0.107625	17,887
121	155,927	160,152	17,494	17,236	0.112192	0.107625	17,408
122	152,118	155,936	17,066	16,783	0.112192	0.107625	16,972

資料來源：內政部、教育部、國發會、臺北市政府教育局。

- 說明：1.戶役政業務電腦化實施後，自90年9月起始可按月統計至8月31日止滿6歲者人數。
 2.適齡兒童入學人數自90學年度起為當年8月底6歲人數。
 3.107年起臺閩地區人數採行政院國家發展委員會於105年8月發布之「中華民國人口推計（105年至150年）」單齡人口6歲、7歲低推計數字。
 4.107年以後之臺北市人口預估，係以101年至106年臺北市占臺閩地區比率之平均，假設未來比率不變來推算。
 5.107學年度以後預估適齡兒童入學人數係採(6歲人口數*8/12)+(7歲人口數*4/12)而得。

附表2 臺北市適齡兒童入學人數實際數及推估數－中推計

單位：人

年底 (學年度)	臺閩地區		臺北市				
	6歲	7歲	6歲	7歲	占臺閩地區比率		學年度適齡兒 童入學人數
					6歲	7歲	
94	283,032	267,532	29,297	27,548	0.103511	0.102971	28,275
95	306,404	282,866	31,157	28,950	0.101686	0.102345	29,351
96	257,225	306,146	25,588	30,806	0.099477	0.100625	28,080
97	246,490	257,027	24,571	25,355	0.099684	0.098647	24,186
98	227,730	246,345	22,731	24,423	0.099816	0.099141	23,399
99	218,802	227,587	22,150	22,605	0.101233	0.099325	21,652
100	208,625	218,674	21,688	21,962	0.103957	0.100433	21,808
101	207,227	208,527	21,810	21,444	0.105247	0.102836	21,118
102	206,402	207,120	22,671	21,492	0.109839	0.103766	21,516
103	199,553	206,252	21,755	22,204	0.109019	0.107655	22,082
104	195,526	199,430	22,046	21,307	0.112752	0.106839	21,326
105	169,367	195,401	20,080	21,427	0.118559	0.109657	20,464
106	201,507	169,223	23,725	19,460	0.117738	0.114996	21,475
107	237,931	201,274	26,694	21,662	0.112192	0.107625	25,017
108	198,307	237,777	22,249	25,591	0.112192	0.107625	23,363
109	214,816	198,219	24,101	21,333	0.112192	0.107625	23,178
110	216,487	214,705	24,288	23,108	0.112192	0.107625	23,895
111	213,837	216,379	23,991	23,288	0.112192	0.107625	23,757
112	209,686	213,736	23,525	23,003	0.112192	0.107625	23,351
113	206,128	209,596	23,126	22,558	0.112192	0.107625	22,937
114	202,407	206,047	22,709	22,176	0.112192	0.107625	22,531
115	199,329	202,334	22,363	21,776	0.112192	0.107625	22,167
116	196,723	199,265	22,071	21,446	0.112192	0.107625	21,863
117	194,207	196,666	21,789	21,166	0.112192	0.107625	21,581
118	191,022	194,155	21,431	20,896	0.112192	0.107625	21,253
119	187,616	190,977	21,049	20,554	0.112192	0.107625	20,884
120	184,953	187,577	20,750	20,188	0.112192	0.107625	20,563
121	182,605	184,919	20,487	19,902	0.112192	0.107625	20,292
122	180,198	182,577	20,217	19,650	0.112192	0.107625	20,028

資料來源：同附表1。

說明：同附表1。

附表3 臺北市國中小歷年各年級學生數與修正率

單位：人

學年度	適齡兒童 入學人數	國民小學					
		一年級	二年級	三年級	四年級	五年級	六年級
94	28,275	26,883	28,781	31,229	31,919	32,139	32,220
95	29,351	27,784	26,690	28,740	31,086	32,003	32,195
96	28,080	26,236	27,605	26,690	28,655	31,136	32,152
97	24,186	22,766	26,080	27,521	26,631	28,853	31,282
98	23,399	22,050	22,720	26,187	27,600	26,950	29,041
99	21,652	20,148	21,958	22,739	26,169	27,841	27,075
100	21,808	20,182	20,088	21,940	22,728	26,389	27,932
101	21,118	19,364	20,150	20,132	21,922	22,870	26,424
102	21,516	19,580	19,274	20,092	20,125	21,988	22,889
103	22,082	20,101	19,577	19,291	20,018	20,235	21,996
104	21,326	19,301	20,040	19,533	19,272	20,060	20,265
105	20,464	18,542	19,179	19,957	19,464	19,327	20,027
106	21,475	19,372	18,436	19,138	19,897	19,536	19,300
修正率	--	0.908416	0.996464	0.998605	0.997958	1.003942	1.000245
流失率	--	0.091584	0.003536	0.001395	0.002042	-0.003942	-0.000245

資料來源：臺北市政府教育局。

說明：1.流失率=1-修正率

2.入學修正率=101~106學年度1年級學生數總計÷101~106學年度適齡兒童入學人數總計

3.N年級修正率=101~106學年度N年級學生數總計÷100~105學年度N-1年級學生數總計

4.畢業生修正率=100~105學年度畢業生數總計÷100~105學年度九年級學生數總計

附表3 臺北市國中小歷年各年級學生數與修正率(續)

單位：人

學年度	國民中學			
	七年級	八年級	九年級	該學年度畢業生
94	33,217	32,595	32,913	32,833
95	33,012	33,166	32,487	32,371
96	33,154	32,851	32,912	32,754
97	33,155	32,972	32,647	32,588
98	32,345	33,182	32,842	32,716
99	30,051	32,234	33,002	32,861
100	28,139	29,961	32,049	31,764
101	28,898	28,118	29,871	29,615
102	27,567	28,865	28,021	27,826
103	24,165	27,555	28,763	28,131
104	23,349	24,176	27,490	26,842
105	21,829	23,343	24,006	23,560
106	21,739	21,752	23,255	--
修正率	1.057434	0.999104	0.996223	0.985535
流失率	-0.057434	0.000896	0.003777	0.014465

附表4 臺北市國中小學生數實際數及推估數－低推計

單位：人

學年度	當年8月底6歲適齡入學人數	國民小學學生數						
		總計	一年級	二年級	三年級	四年級	五年級	六年級
94	28,275	183,171	26,883	28,781	31,229	31,919	32,139	32,220
95	29,351	178,498	27,784	26,690	28,740	31,086	32,003	32,195
96	28,080	172,474	26,236	27,605	26,690	28,655	31,136	32,152
97	24,186	163,133	22,766	26,080	27,521	26,631	28,853	31,282
98	23,399	154,548	22,050	22,720	26,187	27,600	26,950	29,041
99	21,652	145,930	20,148	21,958	22,739	26,169	27,841	27,075
100	21,808	139,259	20,182	20,088	21,940	22,728	26,389	27,932
101	21,118	130,862	19,364	20,150	20,132	21,922	22,870	26,424
102	21,516	123,948	19,580	19,274	20,092	20,125	21,988	22,889
103	22,082	121,218	20,101	19,577	19,291	20,018	20,235	21,996
104	21,326	118,471	19,301	20,040	19,533	19,272	20,060	20,265
105	20,464	116,496	18,542	19,179	19,957	19,464	19,327	20,027
106	21,475	115,679	19,372	18,436	19,138	19,897	19,536	19,300
107	<i>25,017</i>	<i>119,054</i>	<i>22,726</i>	<i>19,303</i>	<i>18,410</i>	<i>19,099</i>	<i>19,975</i>	<i>19,541</i>
108	<i>23,363</i>	<i>120,671</i>	<i>21,223</i>	<i>22,646</i>	<i>19,276</i>	<i>18,372</i>	<i>19,174</i>	<i>19,980</i>
109	<i>23,178</i>	<i>121,677</i>	<i>21,055</i>	<i>21,148</i>	<i>22,614</i>	<i>19,237</i>	<i>18,444</i>	<i>19,179</i>
110	23,895	124,137	21,707	20,981	21,119	22,568	19,313	18,449
111	<i>23,382</i>	<i>126,874</i>	<i>21,241</i>	<i>21,630</i>	<i>20,952</i>	<i>21,076</i>	<i>22,657</i>	<i>19,318</i>
112	<i>22,678</i>	<i>128,098</i>	<i>20,601</i>	<i>21,166</i>	<i>21,600</i>	<i>20,909</i>	<i>21,159</i>	<i>22,663</i>
113	<i>22,077</i>	<i>125,430</i>	<i>20,055</i>	<i>20,528</i>	<i>21,136</i>	<i>21,556</i>	<i>20,991</i>	<i>21,164</i>
114	<i>21,397</i>	<i>123,650</i>	<i>19,437</i>	<i>19,984</i>	<i>20,499</i>	<i>21,093</i>	<i>21,641</i>	<i>20,996</i>
115	20,729	121,434	18,831	19,368	19,956	20,457	21,176	21,646
116	<i>20,137</i>	<i>118,032</i>	<i>18,293</i>	<i>18,764</i>	<i>19,341</i>	<i>19,915</i>	<i>20,538</i>	<i>21,181</i>
117	<i>19,584</i>	<i>114,595</i>	<i>17,790</i>	<i>18,228</i>	<i>18,738</i>	<i>19,302</i>	<i>19,994</i>	<i>20,543</i>
118	<i>19,009</i>	<i>111,275</i>	<i>17,268</i>	<i>17,727</i>	<i>18,203</i>	<i>18,700</i>	<i>19,378</i>	<i>19,999</i>
119	<i>18,419</i>	<i>107,964</i>	<i>16,732</i>	<i>17,207</i>	<i>17,702</i>	<i>18,166</i>	<i>18,774</i>	<i>19,383</i>
120	17,887	104,788	16,249	16,673	17,183	17,666	18,238	18,779
121	<i>17,408</i>	<i>101,782</i>	<i>15,814</i>	<i>16,192</i>	<i>16,650</i>	<i>17,148</i>	<i>17,736</i>	<i>18,242</i>
122	<i>16,972</i>	<i>98,917</i>	<i>15,418</i>	<i>15,758</i>	<i>16,169</i>	<i>16,616</i>	<i>17,216</i>	<i>17,740</i>

資料來源：臺北市政府教育局。

說明：雙線以上為實際數；雙線以下為推估數(以斜體字表示)。

附表4 臺北市國中小學生數實際數及推估數－低推計(續)

單位：人

學年度	國民中學學生數				
	總計	七年級	八年級	九年級	該學年度畢業生
94	98,725	33,217	32,595	32,913	32,833
95	98,665	33,012	33,166	32,487	32,371
96	98,917	33,154	32,851	32,912	32,754
97	98,774	33,155	32,972	32,647	32,588
98	98,369	32,345	33,182	32,842	32,716
99	95,287	30,051	32,234	33,002	32,861
100	90,149	28,139	29,961	32,049	31,764
101	86,887	28,898	28,118	29,871	29,615
102	84,453	27,567	28,865	28,021	27,826
103	80,483	24,165	27,555	28,763	28,131
104	75,015	23,349	24,176	27,490	26,842
105	69,178	21,829	23,343	24,006	23,560
106	66,746	21,739	21,752	23,255	22,919
107	63,798	20,408	21,720	21,670	21,357
108	62,691	20,663	20,390	21,638	21,325
109	62,085	21,128	20,644	20,313	20,019
110	61,956	20,281	21,109	20,566	20,269
111	60,801	19,509	20,263	21,029	20,725
112	60,106	20,428	19,492	20,186	19,894
113	63,793	23,965	20,410	19,418	19,137
114	66,657	22,380	23,944	20,333	20,039
115	68,416	22,202	22,360	23,854	23,509
116	67,347	22,889	22,182	22,276	21,954
117	67,364	22,398	22,868	22,098	21,778
118	66,883	21,723	22,378	22,782	22,452
119	65,145	21,148	21,704	22,293	21,971
120	63,247	20,496	21,129	21,622	21,309
121	61,385	19,858	20,478	21,049	20,745
122	59,531	19,290	19,840	20,401	20,106

附表5 臺北市國中小學生數實際數及推估數—中推計

單位：人

學年度	當年8月底6 歲適齡 入學人數	國民小學學生數						
		總計	一年級	二年級	三年級	四年級	五年級	六年級
94	28,275	183,171	26,883	28,781	31,229	31,919	32,139	32,220
95	29,351	178,498	27,784	26,690	28,740	31,086	32,003	32,195
96	28,080	172,474	26,236	27,605	26,690	28,655	31,136	32,152
97	24,186	163,133	22,766	26,080	27,521	26,631	28,853	31,282
98	23,399	154,548	22,050	22,720	26,187	27,600	26,950	29,041
99	21,652	145,930	20,148	21,958	22,739	26,169	27,841	27,075
100	21,808	139,259	20,182	20,088	21,940	22,728	26,389	27,932
101	21,118	130,862	19,364	20,150	20,132	21,922	22,870	26,424
102	21,516	123,948	19,580	19,274	20,092	20,125	21,988	22,889
103	22,082	121,218	20,101	19,577	19,291	20,018	20,235	21,996
104	21,326	118,471	19,301	20,040	19,533	19,272	20,060	20,265
105	20,464	116,496	18,542	19,179	19,957	19,464	19,327	20,027
106	21,475	115,679	19,372	18,436	19,138	19,897	19,536	19,300
107	<i>25,017</i>	<i>119,054</i>	<i>22,726</i>	<i>19,303</i>	<i>18,410</i>	<i>19,099</i>	<i>19,975</i>	<i>19,541</i>
108	<i>23,363</i>	<i>120,671</i>	<i>21,223</i>	<i>22,646</i>	<i>19,276</i>	<i>18,372</i>	<i>19,174</i>	<i>19,980</i>
109	<i>23,178</i>	<i>121,677</i>	<i>21,055</i>	<i>21,148</i>	<i>22,614</i>	<i>19,237</i>	<i>18,444</i>	<i>19,179</i>
110	23,895	124,137	21,707	20,981	21,119	22,568	19,313	18,449
111	<i>23,757</i>	<i>127,214</i>	<i>21,581</i>	<i>21,630</i>	<i>20,952</i>	<i>21,076</i>	<i>22,657</i>	<i>19,318</i>
112	<i>23,351</i>	<i>129,048</i>	<i>21,212</i>	<i>21,505</i>	<i>21,600</i>	<i>20,909</i>	<i>21,159</i>	<i>22,663</i>
113	<i>22,937</i>	<i>127,159</i>	<i>20,836</i>	<i>21,137</i>	<i>21,475</i>	<i>21,556</i>	<i>20,991</i>	<i>21,164</i>
114	<i>22,531</i>	<i>126,406</i>	<i>20,468</i>	<i>20,762</i>	<i>21,108</i>	<i>21,431</i>	<i>21,641</i>	<i>20,996</i>
115	22,167	125,492	20,137	20,396	20,733	21,065	21,515	21,646
116	<i>21,863</i>	<i>123,654</i>	<i>19,861</i>	<i>20,066</i>	<i>20,368</i>	<i>20,691</i>	<i>21,148</i>	<i>21,520</i>
117	<i>21,581</i>	<i>121,686</i>	<i>19,605</i>	<i>19,791</i>	<i>20,038</i>	<i>20,326</i>	<i>20,773</i>	<i>21,153</i>
118	<i>21,253</i>	<i>119,787</i>	<i>19,307</i>	<i>19,536</i>	<i>19,763</i>	<i>19,997</i>	<i>20,406</i>	<i>20,778</i>
119	<i>20,884</i>	<i>117,929</i>	<i>18,971</i>	<i>19,239</i>	<i>19,509</i>	<i>19,723</i>	<i>20,076</i>	<i>20,411</i>
120	20,563	116,147	18,680	18,904	19,212	19,469	19,801	20,081
121	<i>20,292</i>	<i>114,451</i>	<i>18,434</i>	<i>18,614</i>	<i>18,878</i>	<i>19,173</i>	<i>19,546</i>	<i>19,806</i>
122	<i>20,028</i>	<i>112,790</i>	<i>18,194</i>	<i>18,369</i>	<i>18,588</i>	<i>18,839</i>	<i>19,249</i>	<i>19,551</i>

資料來源：臺北市政府教育局。

說明：雙線以上為實際數；雙線以下為推估數(以斜體字表示)。

附表5 臺北市國中小學生數實際數及推估數－中推計(續)

單位：人

學年度	國民中學學生數				
	總計	七年級	八年級	九年級	該學年度畢業生
94	98,725	33,217	32,595	32,913	32,833
95	98,665	33,012	33,166	32,487	32,371
96	98,917	33,154	32,851	32,912	32,754
97	98,774	33,155	32,972	32,647	32,588
98	98,369	32,345	33,182	32,842	32,716
99	95,287	30,051	32,234	33,002	32,861
100	90,149	28,139	29,961	32,049	31,764
101	86,887	28,898	28,118	29,871	29,615
102	84,453	27,567	28,865	28,021	27,826
103	80,483	24,165	27,555	28,763	28,131
104	75,015	23,349	24,176	27,490	26,842
105	69,178	21,829	23,343	24,006	23,560
106	66,746	21,739	21,752	23,255	22,919
107	63,798	20,408	21,720	21,670	21,357
108	62,691	20,663	20,390	21,638	21,325
109	62,085	21,128	20,644	20,313	20,019
110	61,956	20,281	21,109	20,566	20,269
111	60,801	19,509	20,263	21,029	20,725
112	60,106	20,428	19,492	20,186	19,894
113	63,793	23,965	20,410	19,418	19,137
114	66,657	22,380	23,944	20,333	20,039
115	68,416	22,202	22,360	23,854	23,509
116	67,347	22,889	22,182	22,276	21,954
117	67,722	22,756	22,868	22,098	21,778
118	67,886	22,368	22,736	22,782	22,452
119	66,969	21,971	22,348	22,650	22,322
120	65,798	21,583	21,951	22,264	21,942
121	64,666	21,234	21,564	21,868	21,552
122	63,642	20,944	21,215	21,483	21,172

附表6 北北基國中畢業生、高中職一年級人數與平均比率

單位：人

學年度	國中畢業生				高中職一年級人數				高中職一年級占北北基比率		
	總計	臺北市	新北市	基隆市	總計	臺北市	新北市	基隆市	臺北市	新北市	基隆市
94	90,842	32,833	52,228	5,781	80,163	44,433	30,068	5,662	0.554283	0.375086	0.070631
95	89,767	32,371	51,736	5,660	78,836	43,385	29,968	5,483	0.550320	0.380131	0.069549
96	90,698	32,754	52,184	5,760	78,354	42,142	30,736	5,476	0.537841	0.392271	0.069888
97	89,208	32,588	50,984	5,636	79,055	41,842	31,729	5,484	0.529277	0.401353	0.069369
98	88,221	32,716	50,009	5,496	78,832	41,860	31,425	5,547	0.531003	0.398633	0.070365
99	88,569	32,861	50,086	5,622	78,664	41,580	31,749	5,335	0.528577	0.403603	0.067820
100	84,685	31,764	47,857	5,064	80,541	42,932	32,194	5,415	0.533045	0.399722	0.067233
101	78,513	29,615	44,249	4,649	77,668	40,681	31,914	5,073	0.523781	0.410903	0.065316
102	73,847	27,826	41,675	4,346	71,941	37,177	30,525	4,239	0.516771	0.424306	0.058923
103	74,260	28,131	41,560	4,569	68,103	34,364	29,567	4,172	0.504589	0.434151	0.061260
104	70,759	26,842	39,815	4,102	71,146	35,592	31,254	4,300	0.500267	0.439294	0.060439
105	62,440	23,560	35,375	3,505	68,202	34,315	29,933	3,954	0.503138	0.438887	0.057975
106	60,237	22,919	34,014	3,304	60,565	30,807	26,536	3,222	0.508660	0.438141	0.053199
畢業生 就學率 (平均比率)	--	--	--	--	0.966726	--	--	--	0.505899	0.438514	0.055587

資料來源：教育部、臺北市政府教育局。

說明：1.因高中職入學無學區限制，學生可於縣市間流動，故以臺北市、新北市、基隆市等三縣市之國中畢業生、高中職一年級合併計算北北基畢業生就學率。

2.畢業生就學率=105~106學年度高中職一年級學生數總計÷104~105學年度國中畢業生人數總計。

3.高中職一年級占北北基比率=高中職一年級人數÷北北基高中職一年級人數。

4.高中職一年級占北北基平均比率=105~106學年度高中職一年級人數占北北基比率總計÷2。

5.雙線淺黃色背景為推估數。

附表7 北北基國中畢業生與高中職一年級人數實際數及推估數－低推計

單位：人

學年度	國中畢業生				高中職一年級人數			
	總計	臺北市	新北市	基隆市	總計	臺北市	新北市	基隆市
94	90,842	32,833	52,228	5,781	80,163	44,433	30,068	5,662
95	89,767	32,371	51,736	5,660	78,836	43,385	29,968	5,483
96	90,698	32,754	52,184	5,760	78,354	42,142	30,736	5,476
97	89,208	32,588	50,984	5,636	79,055	41,842	31,729	5,484
98	88,221	32,716	50,009	5,496	78,832	41,860	31,425	5,547
99	88,569	32,861	50,086	5,622	78,664	41,580	31,749	5,335
100	84,685	31,764	47,857	5,064	80,541	42,932	32,194	5,415
101	78,513	29,615	44,249	4,649	77,668	40,681	31,914	5,073
102	73,847	27,826	41,675	4,346	71,941	37,177	30,525	4,239
103	74,260	28,131	41,560	4,569	68,103	34,364	29,567	4,172
104	70,759	26,842	39,815	4,102	71,146	35,592	31,254	4,300
105	62,440	23,560	35,375	3,505	68,202	34,315	29,933	3,954
106	<i>60,237</i>	<i>22,919</i>	<i>34,014</i>	<i>3,304</i>	<i>60,565</i>	<i>30,807</i>	<i>26,536</i>	<i>3,222</i>
107	<i>56,137</i>	<i>21,357</i>	<i>31,773</i>	<i>3,007</i>	<i>58,233</i>	<i>29,460</i>	<i>25,536</i>	<i>3,237</i>
108	<i>54,832</i>	<i>21,325</i>	<i>30,531</i>	<i>2,976</i>	<i>54,269</i>	<i>27,455</i>	<i>23,798</i>	<i>3,017</i>
109	<i>53,013</i>	<i>20,019</i>	<i>30,230</i>	<i>2,764</i>	<i>53,008</i>	<i>26,817</i>	<i>23,245</i>	<i>2,947</i>
110	53,246	20,269	30,169	2,808	51,249	25,927	22,473	2,849
111	<i>53,493</i>	<i>20,725</i>	<i>30,082</i>	<i>2,686</i>	<i>51,474</i>	<i>26,041</i>	<i>22,572</i>	<i>2,861</i>
112	<i>51,585</i>	<i>19,894</i>	<i>29,091</i>	<i>2,600</i>	<i>51,713</i>	<i>26,162</i>	<i>22,677</i>	<i>2,875</i>
113	<i>48,048</i>	<i>19,137</i>	<i>26,550</i>	<i>2,361</i>	<i>49,869</i>	<i>25,229</i>	<i>21,868</i>	<i>2,772</i>
114	<i>50,493</i>	<i>20,039</i>	<i>28,144</i>	<i>2,310</i>	<i>46,449</i>	<i>23,498</i>	<i>20,369</i>	<i>2,582</i>
115	59,495	23,509	33,046	2,940	48,813	24,694	21,405	2,713
116	<i>55,670</i>	<i>21,954</i>	<i>30,957</i>	<i>2,759</i>	<i>57,515</i>	<i>29,097</i>	<i>25,221</i>	<i>3,197</i>
117	<i>55,142</i>	<i>21,778</i>	<i>30,639</i>	<i>2,725</i>	<i>53,818</i>	<i>27,226</i>	<i>23,600</i>	<i>2,992</i>
118	<i>56,871</i>	<i>22,452</i>	<i>31,605</i>	<i>2,814</i>	<i>53,307</i>	<i>26,968</i>	<i>23,376</i>	<i>2,963</i>
119	<i>55,664</i>	<i>21,971</i>	<i>30,939</i>	<i>2,754</i>	<i>54,979</i>	<i>27,814</i>	<i>24,109</i>	<i>3,056</i>
120	53,985	21,309	30,004	2,672	53,812	27,223	23,597	2,991
121	<i>52,557</i>	<i>20,745</i>	<i>29,211</i>	<i>2,601</i>	<i>52,189</i>	<i>26,402</i>	<i>22,886</i>	<i>2,901</i>
122	<i>50,939</i>	<i>20,106</i>	<i>28,312</i>	<i>2,521</i>	<i>50,808</i>	<i>25,704</i>	<i>22,280</i>	<i>2,824</i>

資料來源：教育部、臺北市政府教育局。

說明：雙線以上為實際數；雙線以下為推估數(以斜體字表示)。

附表8 北北基國中畢業生與高中職一年級人數實際數及推估數－中推計

單位：人

學年度	國中畢業生				高中職一年級人數			
	總計	臺北市	新北市	基隆市	總計	臺北市	新北市	基隆市
94	90,842	32,833	52,228	5,781	80,163	44,433	30,068	5,662
95	89,767	32,371	51,736	5,660	78,836	43,385	29,968	5,483
96	90,698	32,754	52,184	5,760	78,354	42,142	30,736	5,476
97	89,208	32,588	50,984	5,636	79,055	41,842	31,729	5,484
98	88,221	32,716	50,009	5,496	78,832	41,860	31,425	5,547
99	88,569	32,861	50,086	5,622	78,664	41,580	31,749	5,335
100	84,685	31,764	47,857	5,064	80,541	42,932	32,194	5,415
101	78,513	29,615	44,249	4,649	77,668	40,681	31,914	5,073
102	73,847	27,826	41,675	4,346	71,941	37,177	30,525	4,239
103	74,260	28,131	41,560	4,569	68,103	34,364	29,567	4,172
104	70,759	26,842	39,815	4,102	71,146	35,592	31,254	4,300
105	62,440	23,560	35,375	3,505	68,202	34,315	29,933	3,954
106	60,237	22,919	34,014	3,304	60,565	30,807	26,536	3,222
107	56,137	21,357	31,773	3,007	58,233	29,460	25,536	3,237
108	54,832	21,325	30,531	2,976	54,269	27,455	23,798	3,017
109	53,013	20,019	30,230	2,764	53,008	26,817	23,245	2,947
110	53,246	20,269	30,169	2,808	51,249	25,927	22,473	2,849
111	53,493	20,725	30,082	2,686	51,474	26,041	22,572	2,861
112	51,585	19,894	29,091	2,600	51,713	26,162	22,677	2,875
113	48,048	19,137	26,550	2,361	49,869	25,229	21,868	2,772
114	50,493	20,039	28,144	2,310	46,449	23,498	20,369	2,582
115	59,495	23,509	33,046	2,940	48,813	24,694	21,405	2,713
116	55,670	21,954	30,957	2,759	57,515	29,097	25,221	3,197
117	55,142	21,778	30,639	2,725	53,818	27,226	23,600	2,992
118	56,871	22,452	31,605	2,814	53,307	26,968	23,376	2,963
119	56,547	22,322	31,428	2,797	54,979	27,814	24,109	3,056
120	55,587	21,942	30,895	2,750	54,665	27,655	23,971	3,039
121	54,599	21,552	30,345	2,702	53,737	27,185	23,564	2,987
122	53,635	21,172	29,809	2,654	52,782	26,702	23,146	2,934

資料來源：教育部、臺北市政府教育局。

說明：雙線以上為實際數；雙線以下為推估數(以斜體字表示)。

附表9 臺北市高中職一年級人數實際數及推估數－低推計

單位：人

學年度	高中職一年級			占高中職一年級人數比率	
	總計	高中	高職	高中	高職
94	44,433	27,648	16,785	0.622240	0.377760
95	43,385	27,181	16,204	0.626507	0.373493
96	42,142	26,078	16,064	0.618813	0.381187
97	41,842	25,500	16,342	0.609435	0.390565
98	41,860	25,312	16,548	0.604682	0.395318
99	41,580	25,011	16,569	0.601515	0.398485
100	42,932	25,798	17,134	0.600904	0.399096
101	40,681	25,192	15,489	0.619257	0.380743
102	37,177	23,086	14,091	0.620975	0.379025
103	34,364	20,986	13,378	0.610697	0.389303
104	35,592	22,101	13,491	0.620954	0.379046
105	34,315	21,365	12,950	0.622614	0.377386
106	30,807	20,339	10,468	0.660207	0.339793
107	<i>29,460</i>	<i>18,519</i>	<i>10,941</i>	<i>0.628618</i>	<i>0.371382</i>
108	<i>27,455</i>	<i>17,259</i>	<i>10,196</i>	<i>0.628618</i>	<i>0.371382</i>
109	<i>26,817</i>	<i>16,858</i>	<i>9,959</i>	<i>0.628618</i>	<i>0.371382</i>
110	25,927	16,298	9,629	0.628618	0.371382
111	<i>26,041</i>	<i>16,370</i>	<i>9,671</i>	<i>0.628618</i>	<i>0.371382</i>
112	<i>26,162</i>	<i>16,446</i>	<i>9,716</i>	<i>0.628618</i>	<i>0.371382</i>
113	<i>25,229</i>	<i>15,859</i>	<i>9,370</i>	<i>0.628618</i>	<i>0.371382</i>
114	<i>23,498</i>	<i>14,771</i>	<i>8,727</i>	<i>0.628618</i>	<i>0.371382</i>
115	24,694	15,523	9,171	0.628618	0.371382
116	<i>29,097</i>	<i>18,291</i>	<i>10,806</i>	<i>0.628618</i>	<i>0.371382</i>
117	<i>27,226</i>	<i>17,115</i>	<i>10,111</i>	<i>0.628618</i>	<i>0.371382</i>
118	<i>26,968</i>	<i>16,953</i>	<i>10,015</i>	<i>0.628618</i>	<i>0.371382</i>
119	<i>27,814</i>	<i>17,484</i>	<i>10,330</i>	<i>0.628618</i>	<i>0.371382</i>
120	27,223	17,113	10,110	0.628618	0.371382
121	<i>26,402</i>	<i>16,597</i>	<i>9,805</i>	<i>0.628618</i>	<i>0.371382</i>
122	<i>25,704</i>	<i>16,158</i>	<i>9,546</i>	<i>0.628618</i>	<i>0.371382</i>

資料來源：教育部、臺北市政府教育局。

說明：1.雙線以上為實際數；雙線以下為推估數(以斜體字表示)。

2.高中(職)一年級學生數占高中職一年級總學生數平均比率(107學年度「占高中職一年級人數比率」推估數)係指：高中(職)一年級學生數占高中職一年級總學生數平均比率=103~106學年度「占高中(職)一年級人數比率」之總計÷4。並假設未來比率不變。

附表10 臺北市高中職一年級人數實際數及推估數—中推計

單位：人

學年度	高中職一年級			占高中職一年級人數比率	
	總計	高中	高職	高中	高職
94	44,433	27,648	16,785	0.622240	0.377760
95	43,385	27,181	16,204	0.626507	0.373493
96	42,142	26,078	16,064	0.618813	0.381187
97	41,842	25,500	16,342	0.609435	0.390565
98	41,860	25,312	16,548	0.604682	0.395318
99	41,580	25,011	16,569	0.601515	0.398485
100	42,932	25,798	17,134	0.600904	0.399096
101	40,681	25,192	15,489	0.619257	0.380743
102	37,177	23,086	14,091	0.620975	0.379025
103	34,364	20,986	13,378	0.610697	0.389303
104	35,592	22,101	13,491	0.620954	0.379046
105	34,315	21,365	12,950	0.622614	0.377386
106	30,807	20,339	10,468	0.660207	0.339793
107	29,460	18,519	10,941	0.628618	0.371382
108	27,455	17,259	10,196	0.628618	0.371382
109	26,817	16,858	9,959	0.628618	0.371382
110	25,927	16,298	9,629	0.628618	0.371382
111	26,041	16,370	9,671	0.628618	0.371382
112	26,162	16,446	9,716	0.628618	0.371382
113	25,229	15,859	9,370	0.628618	0.371382
114	23,498	14,771	8,727	0.628618	0.371382
115	24,694	15,523	9,171	0.628618	0.371382
116	29,097	18,291	10,806	0.628618	0.371382
117	27,226	17,115	10,111	0.628618	0.371382
118	26,968	16,953	10,015	0.628618	0.371382
119	27,814	17,484	10,330	0.628618	0.371382
120	27,655	17,384	10,271	0.628618	0.371382
121	27,185	17,089	10,096	0.628618	0.371382
122	26,702	16,785	9,917	0.628618	0.371382

資料來源：教育部、臺北市政府教育局。

說明：同附表9。

附表11 臺北市高中職歷年各年級學生數與修正率

單位：人

學年度	高中					高職					
	總計	一年級	二年級	三年級	延修生	總計	一年級	二年級	三年級	四年級	延修生
94	79,803	27,648	26,566	25,564	25	46,453	16,785	15,165	12,939	1,133	431
95	80,072	27,181	26,757	26,097	37	47,267	16,204	15,147	14,526	913	477
96	78,871	26,078	26,397	26,339	57	46,626	16,064	14,529	14,539	1,033	461
97	77,011	25,500	25,560	25,917	34	46,134	16,342	14,712	13,944	855	281
98	75,604	25,312	25,225	25,028	39	46,663	16,548	15,151	14,163	652	149
99	74,717	25,011	24,882	24,807	17	47,210	16,569	15,272	14,599	672	98
100	75,231	25,798	24,810	24,600	23	47,823	17,134	15,225	14,686	678	100
101	74,994	25,192	25,387	24,398	17	46,469	15,489	15,636	14,572	663	109
102	72,892	23,086	24,823	24,976	7	44,166	14,091	14,300	15,031	628	116
103	68,347	20,986	22,818	24,533	10	40,964	13,378	13,142	13,710	601	133
104	65,424	22,101	20,679	22,635	9	39,235	13,491	12,408	12,708	511	117
105	63,667	21,365	21,774	20,523	5	37,749	12,950	12,778	11,899	-	122
106	62,814	20,339	20,951	21,514	10	35,058	10,468	12,166	12,264	-	160
修正率	--	--	0.984869	0.987797	0.000409	--	--	0.929472	0.960414	--	0.011460
流失率	--	--	0.015131	0.012203	0.999591	--	--	0.070528	0.039586	--	0.988540

資料來源：教育部、臺北市政府教育局。

說明：1.流失率=1-修正率。

2.N年級修正率=101~106學年度N年級學生數總計÷100~105學年度N-1年級學生數總計。

3.105學年度起無高職夜間部學生，致無高職四年級學生數，高職延修生修正率=105~106學年度高職延修生數÷104~105學年度高職三年級學生數。

附表12 臺北市高中職學生數實際數及推估數－低推計

單位：人

學年度	高中					高職					
	總計	一年級	二年級	三年級	延修生	總計	一年級	二年級	三年級	四年級	延修生
94	79,803	27,648	26,566	25,564	25	46,453	16,785	15,165	12,939	1,133	431
95	80,072	27,181	26,757	26,097	37	47,267	16,204	15,147	14,526	913	477
96	78,871	26,078	26,397	26,339	57	46,626	16,064	14,529	14,539	1,033	461
97	77,011	25,500	25,560	25,917	34	46,134	16,342	14,712	13,944	855	281
98	75,604	25,312	25,225	25,028	39	46,663	16,548	15,151	14,163	652	149
99	74,717	25,011	24,882	24,807	17	47,210	16,569	15,272	14,599	672	98
100	75,231	25,798	24,810	24,600	23	47,823	17,134	15,225	14,686	678	100
101	74,994	25,192	25,387	24,398	17	46,469	15,489	15,636	14,572	663	109
102	72,892	23,086	24,823	24,976	7	44,166	14,091	14,300	15,031	628	116
103	68,347	20,986	22,818	24,533	10	40,964	13,378	13,142	13,710	601	133
104	65,424	22,101	20,679	22,635	9	39,235	13,491	12,408	12,708	511	117
105	63,667	21,365	21,774	20,523	5	37,749	12,950	12,778	11,899	-	122
106	62,814	20,339	20,951	21,514	10	35,058	10,468	12,166	12,264	-	160
107	<i>59,254</i>	<i>18,519</i>	<i>20,031</i>	<i>20,695</i>	<i>9</i>	<i>32,496</i>	<i>10,941</i>	<i>9,730</i>	<i>11,684</i>	-	<i>141</i>
108	<i>55,293</i>	<i>17,259</i>	<i>18,239</i>	<i>19,787</i>	<i>8</i>	<i>29,844</i>	<i>10,196</i>	<i>10,169</i>	<i>9,345</i>	-	<i>134</i>
109	<i>51,880</i>	<i>16,858</i>	<i>16,998</i>	<i>18,016</i>	<i>8</i>	<i>29,309</i>	<i>9,959</i>	<i>9,477</i>	<i>9,766</i>	-	<i>107</i>
110	49,699	16,298	16,603	16,791	7	28,100	9,629	9,257	9,102	-	112
111	<i>48,828</i>	<i>16,370</i>	<i>16,051</i>	<i>16,400</i>	<i>7</i>	<i>27,616</i>	<i>9,671</i>	<i>8,950</i>	<i>8,891</i>	-	<i>104</i>
112	<i>48,430</i>	<i>16,446</i>	<i>16,122</i>	<i>15,855</i>	<i>7</i>	<i>27,403</i>	<i>9,716</i>	<i>8,989</i>	<i>8,596</i>	-	<i>102</i>
113	<i>47,987</i>	<i>15,859</i>	<i>16,197</i>	<i>15,925</i>	<i>6</i>	<i>27,133</i>	<i>9,370</i>	<i>9,031</i>	<i>8,633</i>	-	<i>99</i>
114	<i>46,396</i>	<i>14,771</i>	<i>15,619</i>	<i>15,999</i>	<i>7</i>	<i>26,208</i>	<i>8,727</i>	<i>8,709</i>	<i>8,673</i>	-	<i>99</i>
115	45,506	15,523	14,548	15,428	7	25,746	9,171	8,112	8,364	-	99
116	<i>47,955</i>	<i>18,291</i>	<i>15,288</i>	<i>14,370</i>	<i>6</i>	<i>27,217</i>	<i>10,806</i>	<i>8,524</i>	<i>7,791</i>	-	<i>96</i>
117	<i>50,236</i>	<i>17,115</i>	<i>18,014</i>	<i>15,101</i>	<i>6</i>	<i>28,431</i>	<i>10,111</i>	<i>10,044</i>	<i>8,187</i>	-	<i>89</i>
118	<i>51,609</i>	<i>16,953</i>	<i>16,856</i>	<i>17,794</i>	<i>6</i>	<i>29,153</i>	<i>10,015</i>	<i>9,398</i>	<i>9,646</i>	-	<i>94</i>
119	<i>50,837</i>	<i>17,484</i>	<i>16,696</i>	<i>16,650</i>	<i>7</i>	<i>28,776</i>	<i>10,330</i>	<i>9,309</i>	<i>9,026</i>	-	<i>111</i>
120	50,831	17,113	17,219	16,492	7	28,754	10,110	9,601	8,940	-	103
121	<i>50,467</i>	<i>16,597</i>	<i>16,854</i>	<i>17,009</i>	<i>7</i>	<i>28,525</i>	<i>9,805</i>	<i>9,397</i>	<i>9,221</i>	-	<i>102</i>
122	<i>49,159</i>	<i>16,158</i>	<i>16,346</i>	<i>16,648</i>	<i>7</i>	<i>27,790</i>	<i>9,546</i>	<i>9,113</i>	<i>9,025</i>	-	<i>106</i>

資料來源：教育部、臺北市政府教育局。

說明：雙線以上為實際數；雙線以下為推估數(以斜體字表示)。

附表13 臺北市高中職學生數實際數及推估數—中推計

單位：人

學年度	高中					高職					
	總計	一年級	二年級	三年級	延修生	總計	一年級	二年級	三年級	四年級	延修生
94	79,803	27,648	26,566	25,564	25	46,453	16,785	15,165	12,939	1,133	431
95	80,072	27,181	26,757	26,097	37	47,267	16,204	15,147	14,526	913	477
96	78,871	26,078	26,397	26,339	57	46,626	16,064	14,529	14,539	1,033	461
97	77,011	25,500	25,560	25,917	34	46,134	16,342	14,712	13,944	855	281
98	75,604	25,312	25,225	25,028	39	46,663	16,548	15,151	14,163	652	149
99	74,717	25,011	24,882	24,807	17	47,210	16,569	15,272	14,599	672	98
100	75,231	25,798	24,810	24,600	23	47,823	17,134	15,225	14,686	678	100
101	74,994	25,192	25,387	24,398	17	46,469	15,489	15,636	14,572	663	109
102	72,892	23,086	24,823	24,976	7	44,166	14,091	14,300	15,031	628	116
103	68,347	20,986	22,818	24,533	10	40,964	13,378	13,142	13,710	601	133
104	65,424	22,101	20,679	22,635	9	39,235	13,491	12,408	12,708	511	117
105	63,667	21,365	21,774	20,523	5	37,749	12,950	12,778	11,899	-	122
106	62,814	20,339	20,951	21,514	10	35,058	10,468	12,166	12,264	-	160
107	<i>59,254</i>	<i>18,519</i>	<i>20,031</i>	<i>20,695</i>	<i>9</i>	<i>32,496</i>	<i>10,941</i>	<i>9,730</i>	<i>11,684</i>	-	<i>141</i>
108	<i>55,293</i>	<i>17,259</i>	<i>18,239</i>	<i>19,787</i>	<i>8</i>	<i>29,844</i>	<i>10,196</i>	<i>10,169</i>	<i>9,345</i>	-	<i>134</i>
109	<i>51,880</i>	<i>16,858</i>	<i>16,998</i>	<i>18,016</i>	<i>8</i>	<i>29,309</i>	<i>9,959</i>	<i>9,477</i>	<i>9,766</i>	-	<i>107</i>
110	49,699	16,298	16,603	16,791	7	28,100	9,629	9,257	9,102	-	112
111	<i>48,828</i>	<i>16,370</i>	<i>16,051</i>	<i>16,400</i>	<i>7</i>	<i>27,616</i>	<i>9,671</i>	<i>8,950</i>	<i>8,891</i>	-	<i>104</i>
112	<i>48,430</i>	<i>16,446</i>	<i>16,122</i>	<i>15,855</i>	<i>7</i>	<i>27,403</i>	<i>9,716</i>	<i>8,989</i>	<i>8,596</i>	-	<i>102</i>
113	<i>47,987</i>	<i>15,859</i>	<i>16,197</i>	<i>15,925</i>	<i>6</i>	<i>27,133</i>	<i>9,370</i>	<i>9,031</i>	<i>8,633</i>	-	<i>99</i>
114	<i>46,396</i>	<i>14,771</i>	<i>15,619</i>	<i>15,999</i>	<i>7</i>	<i>26,208</i>	<i>8,727</i>	<i>8,709</i>	<i>8,673</i>	-	<i>99</i>
115	45,506	15,523	14,548	15,428	7	25,746	9,171	8,112	8,364	-	99
116	<i>47,955</i>	<i>18,291</i>	<i>15,288</i>	<i>14,370</i>	<i>6</i>	<i>27,217</i>	<i>10,806</i>	<i>8,524</i>	<i>7,791</i>	-	<i>96</i>
117	<i>50,236</i>	<i>17,115</i>	<i>18,014</i>	<i>15,101</i>	<i>6</i>	<i>28,431</i>	<i>10,111</i>	<i>10,044</i>	<i>8,187</i>	-	<i>89</i>
118	<i>51,609</i>	<i>16,953</i>	<i>16,856</i>	<i>17,794</i>	<i>6</i>	<i>29,153</i>	<i>10,015</i>	<i>9,398</i>	<i>9,646</i>	-	<i>94</i>
119	<i>50,837</i>	<i>17,484</i>	<i>16,696</i>	<i>16,650</i>	<i>7</i>	<i>28,776</i>	<i>10,330</i>	<i>9,309</i>	<i>9,026</i>	-	<i>111</i>
120	51,102	17,384	17,219	16,492	7	28,915	10,271	9,601	8,940	-	103
121	<i>51,226</i>	<i>17,089</i>	<i>17,121</i>	<i>17,009</i>	<i>7</i>	<i>28,966</i>	<i>10,096</i>	<i>9,547</i>	<i>9,221</i>	-	<i>102</i>
122	<i>50,534</i>	<i>16,785</i>	<i>16,830</i>	<i>16,912</i>	<i>7</i>	<i>28,576</i>	<i>9,917</i>	<i>9,384</i>	<i>9,169</i>	-	<i>106</i>

資料來源：教育部、臺北市政府教育局。

說明：雙線以上為實際數；雙線以下為推估數(以斜體字表示)。