



# 營建剩餘資源管理概述

報告人：工務局劉技正中琇

E-mail: [chunghsiu@mail.taipei.gov.tw](mailto:chunghsiu@mail.taipei.gov.tw)

Tel: (02) 27256726

一 概念

二 現況

三 規定

四 管理面

五 結語

# 一 概念



## 環保署推動廢棄物資源化

營建剩餘土石方、爐碴、瀝青  
刨除料、焚化爐底渣.....

觀念的演變

廢棄物

剩餘資源

處理方式的演變

處理場

- 1.再利用
- 2.土方交換
- 3.處理場

## 什麼是土石方？

例如：建築基地開挖  
道路工程基礎開挖...

建築工程及公共工程所產生之剩餘泥、土、砂、石、磚、瓦及混凝土塊等，經暫屯、堆置可供回收、分類、加工、轉運、處理、再生利用者，屬有用之土壤砂石資源。



依「臺北市營建剩餘資源管理辦法」及「營建剩餘土石方處理方案」規定進行相關管制作業

不受土石方規定  
管制之限制者



可再利用物料

工程主辦機關得估算其處理成本及價值，列入競標之工程項目，並明定於施工預算內及納入工程契約。

前項可再利用物料之處理，不受土石方規定之限制。但工程主辦機關應於發包後上網記載土質種類及數量。

補充：

瀝青混凝土刨除料算  
有價料，需估算成本  
列於預算書。

不受土石方規定管制之限制者

### 廢棄物清理法

營建廢棄物

係指建築工程、公共工程及其他民間工程施工（含裝修工程、拆除工程、整地刨除）所產生之金屬屑、玻璃碎片、塑膠類、木屑、竹片、紙屑、橡膠等廢棄物。

混合物

係指餘土與營建廢棄物尚未分類處理前之物狀。

## 概念

## 土質代碼

B1	• 岩塊、礫石、碎石或沙
B2-1	• 土壤與礫石及沙混合物(土壤體積比例少於30%)
B2-2	• 土壤與礫石及沙混合物(土壤體積比例介於30%至50%)
B2-3	• 土壤與礫石及沙混合物(土壤體積比例大於50%)
B3	• 粉土質土壤(沉泥)
B4	• 黏土質土壤
B5	• 磚塊或混凝土塊
B6	• 淤泥或含水量大於30%之土壤
B7	• 連續壁產生之皂土

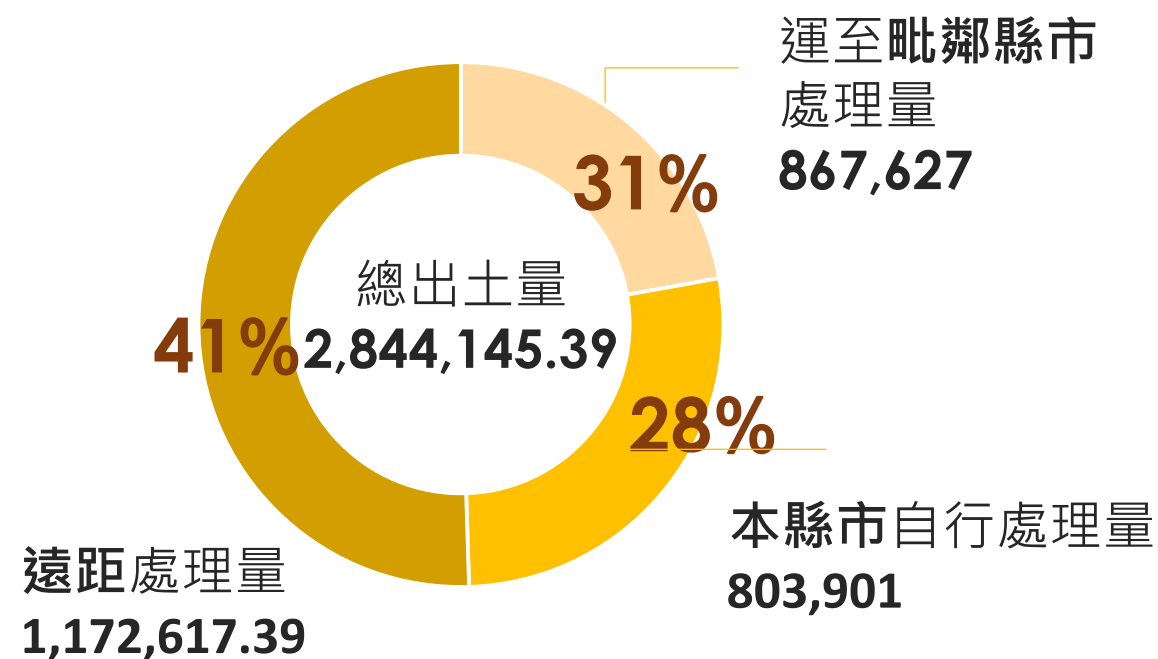
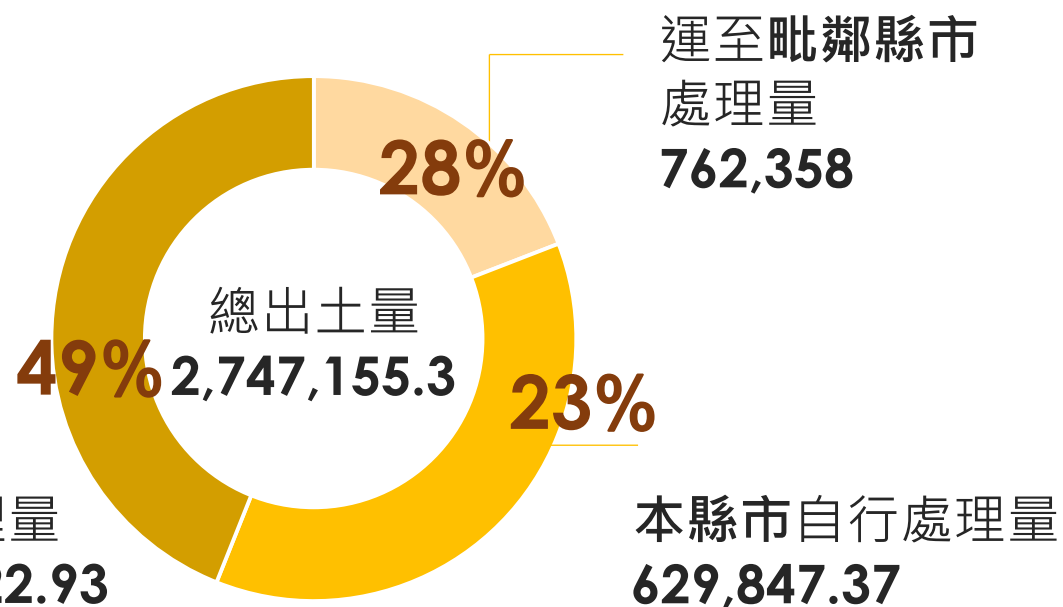


## 二 現況



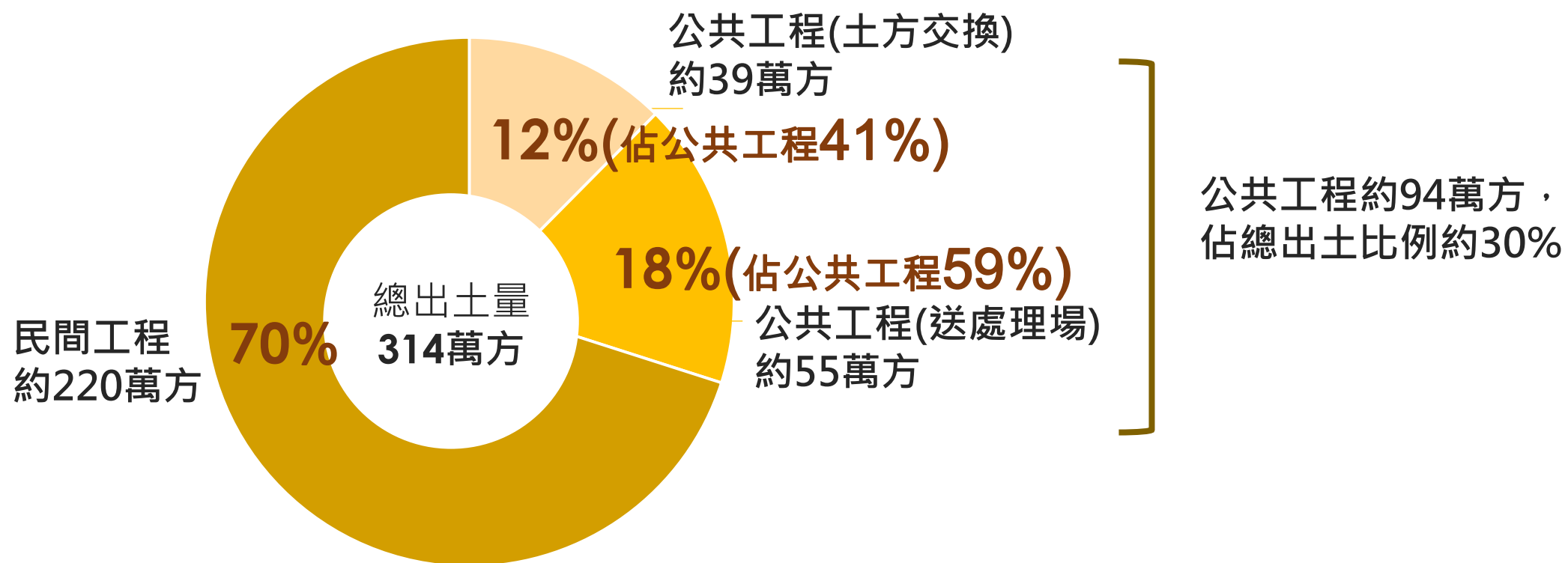
## 105年度與106年度跨縣市運送處理率

資料來源：土石方資訊中心



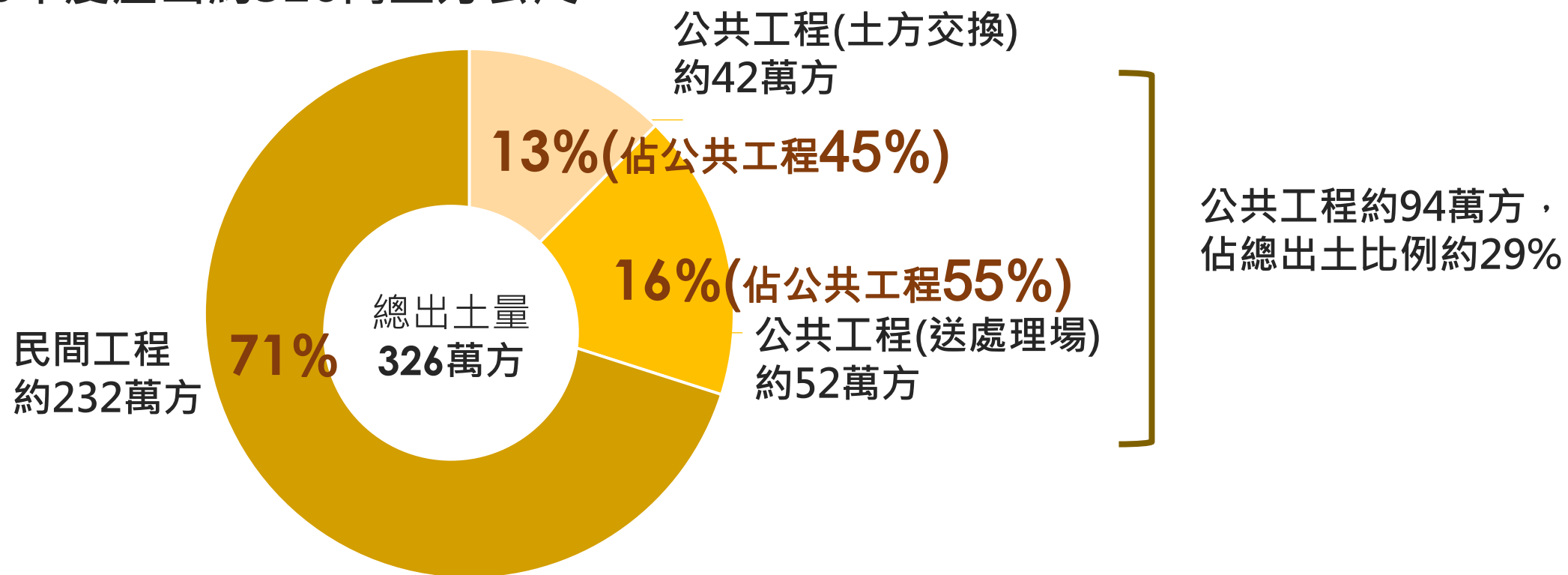
## 臺北市土方產出分布

105年度產出約314萬立方公尺

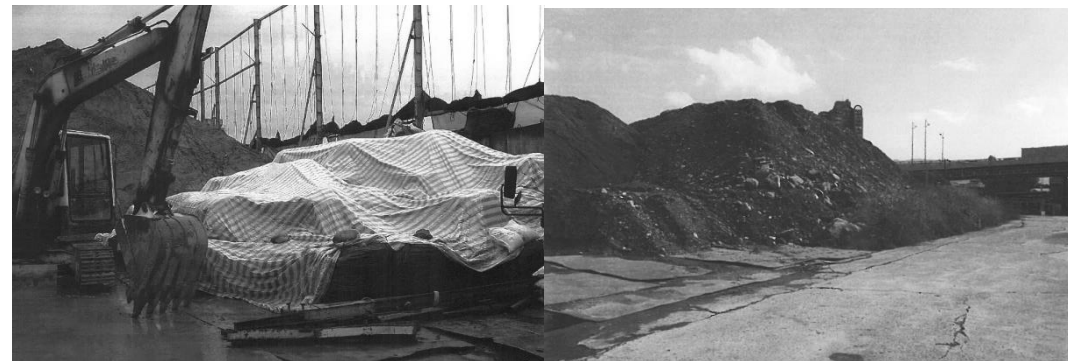


## 臺北市土方產出分布

106年度產出約326萬立方公尺



## 本市餘土總量及土資場分布圖



**希望城堡**土石方及營建混合物資源處理場(轉運)  
1,440,000立方公尺  
(營運期限2021/5/15)

**國際**土石方資源堆置處理場(轉運)  
1,113,024立方公尺  
泥漿核准處理量為523,776立方公尺  
(營運期限2021/7/19)

**德展**土石方及營建混合物處理場(轉運)  
402,168立方公尺  
(營運期限2020/3/27)

**亞太**營建廢餘土石方及營建混合物資源處理場(轉運)  
1,188,864立方公尺  
(營運期限2019/3/17)

**天邑**營建廢餘土石方及營建混合物資源處理場(轉運)  
466,560立方公尺  
(營運期限2020/12/24)

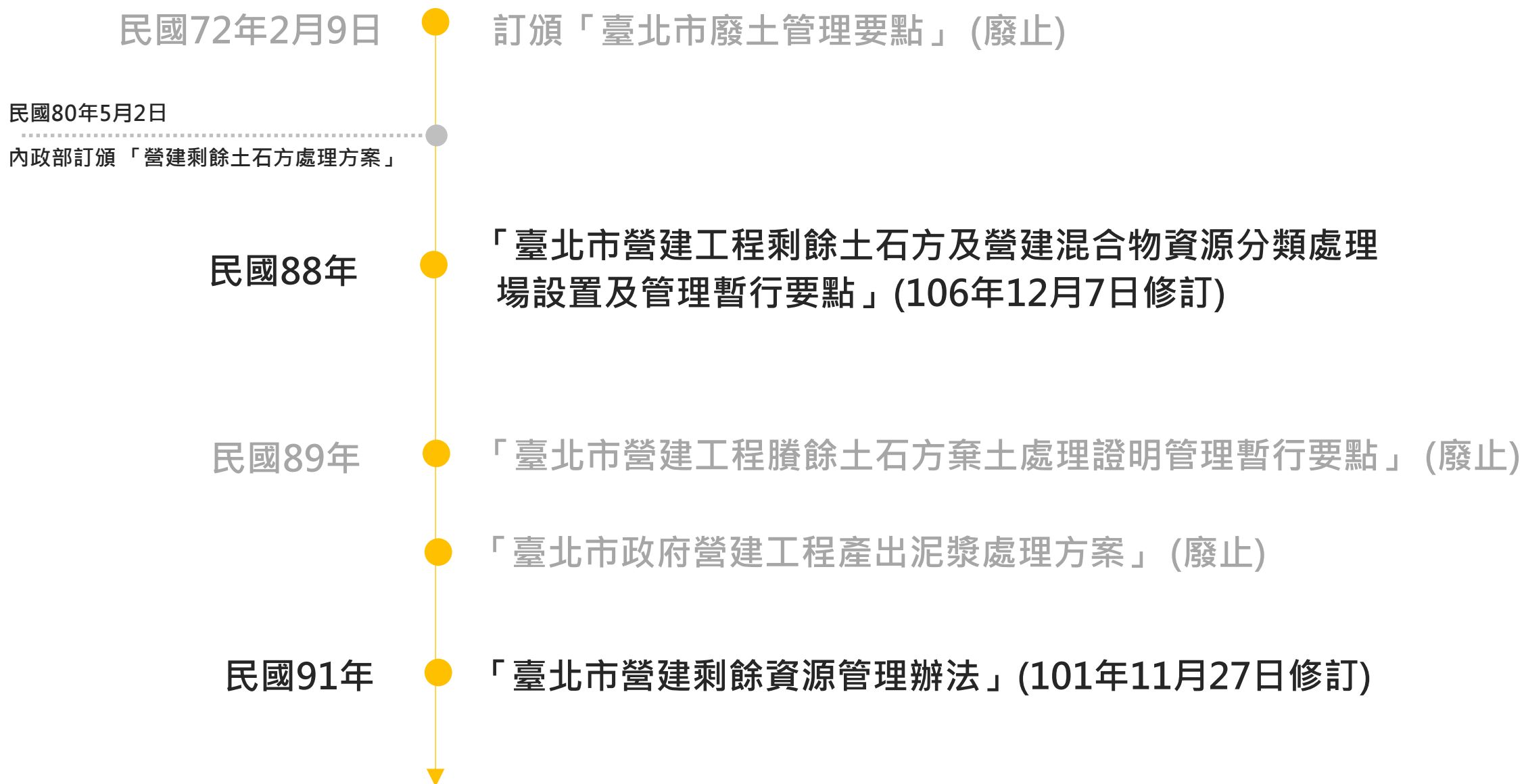
**華冠**廢餘土石方資源場(轉運)  
665,280立方公尺  
(營運期限2021/1/14)

**好名**廢餘土石方及營建混合物資源處理場(轉運)  
280,000立方公尺  
(營運期限2018/12/10)





### 三 規定



民國93年 ● 「臺北市府各機關辦理公共工程營建剩餘資源交換流程圖」  
(101年7月12日修訂)

民國94年 ● 「臺北市府各機關辦理公共工程營建剩餘資源處理流程圖」  
(105年9月9日修訂)

民國95年3月29日

內政部訂頒「土石方交換利用作業要點」

民國99年 ● 「臺北市府所屬機關辦理公共工程營建剩餘資源處理抽查作業要點」  
(105年2月2日修訂)

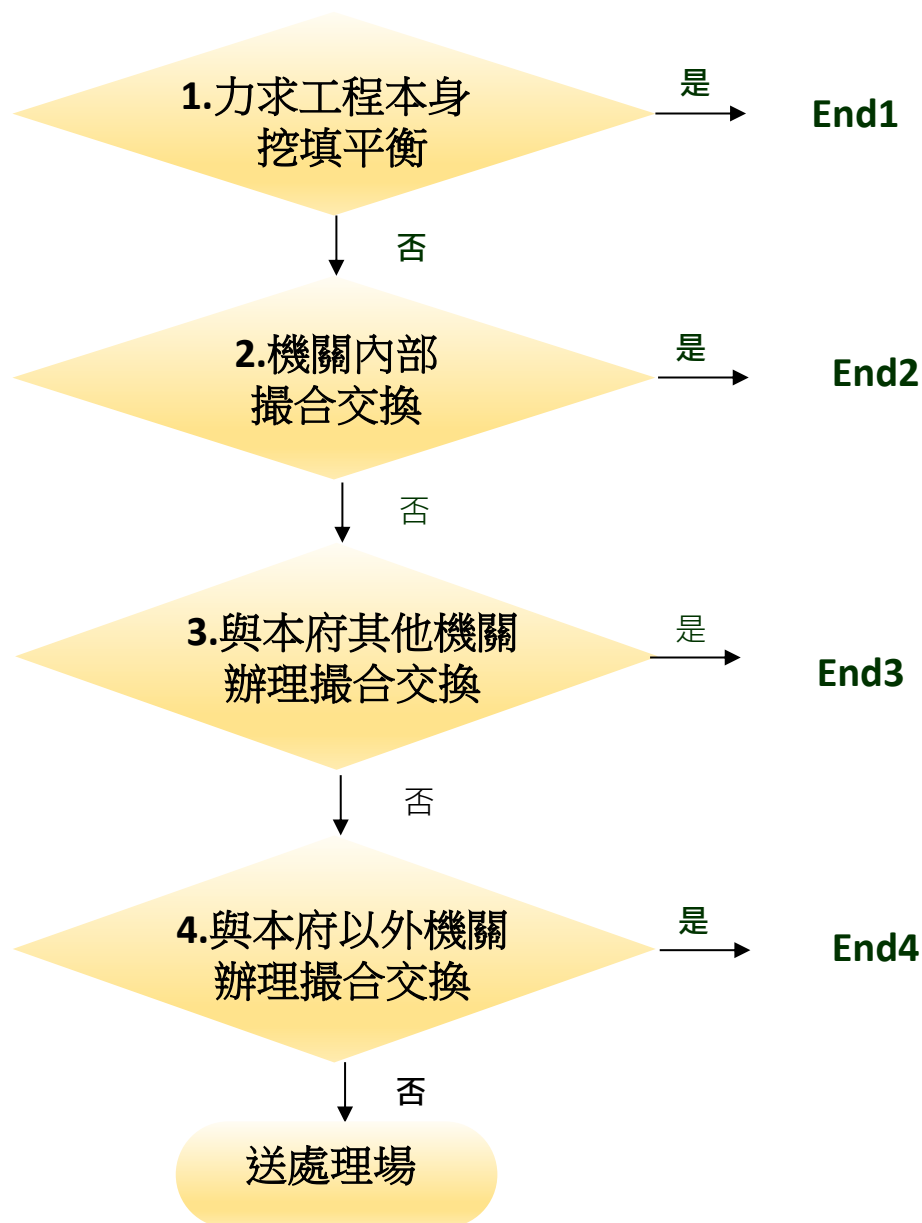
(民國102年) ● 臺北市暫時性營建剩餘資源及混合物分類處理場管理自治條例（草案），現修訂為「臺北市暫時性營建剩餘資源處理場管理自治條例」（草案）。



## 土方交換

預算書『餘方自行處理』工項，  
棄土區費用要記得修正。

審計單位  
會追討



93年3月24日府工  
一字第  
09305514300號函  
臺北市政府凡需  
土超過1000立方公  
尺之公共工程，應  
採土方交換取得土  
源。不成時始可簽  
報上級機關核准同  
意採購土或土質改  
良方式辦理。

工料分析資料 - Google Chrome

eisop.taipei/incFile/~PopResourceAnalysisCouncil.aspx?ID=0232340Z21&strYear=2017%23%23%230000%23%23%2

議會單價工料分析查詢 (工項編碼：0232340Z21) 回上一層

工項編碼：0232340Z21      工項名稱：餘方自行處理(含水土保持)，總重35t傾卸貨車  
 單位：B.M3      分析數量：100  
 單價類別：組合單價      備註：#[發包]

項次	工項編碼	工項名稱	單位	(1) 106年		(2) 年		(3) 年		備註	分析
				工率	單價	工率	單價	工率	單價		
1	02323A0001	棄土區費用(含水土保持)	B.M3	100	200.00						
2	E4172X33501	傾卸貨車，總重35~35.9t	時	13.23	1,458.00						
3	L8423050001	傾卸貨車駕駛員	時	13.23	330.00						
4	W0127110004	零星工料	式	1	1,309.76						

## 北投士林科技園區：

總填土量約**220萬**立方公尺

(a).第1期填土工程**100萬**立方公尺已於102年完成。

(b).第2期106年12月開始收土，總量約**120萬**立方公尺。

## 臺北商港物流倉儲區填海工程：

於101年開始收受外土，104年完成第1期收土工程，105年開始收受第2期，目前每年可收受300萬立方公尺之外土。



北投士林科技園區鳥瞰圖



臺北商港物流倉儲區鳥瞰圖



## 社子島：

填土量：目前概估約504萬立方公尺

早期規劃約2000萬立方公尺

2016

i-Voting投票-「生態社子島」

大幅降低填土量

保護文資、

縮短開發時程(?)

期程：

2018.6.26內政部都委會

有條件通過主要都市計畫變更

後續區段徵收計畫審議



## 規定

### 「臺北市府所屬機關辦理 公共工程營建剩餘資源處 理抽查作業要點」

將**三級品管精神**落實於土方管理。

#### 聯合抽查小組 (三級)

本府得成立公共工程營建剩餘資源聯合抽查小組並視需要辦理現地抽查作業。

#### ● 廠商 (一級)

填列基本資料辦理土方處理作業

- 1.建立基本資料表
- 2.依規定現場落實相關作業

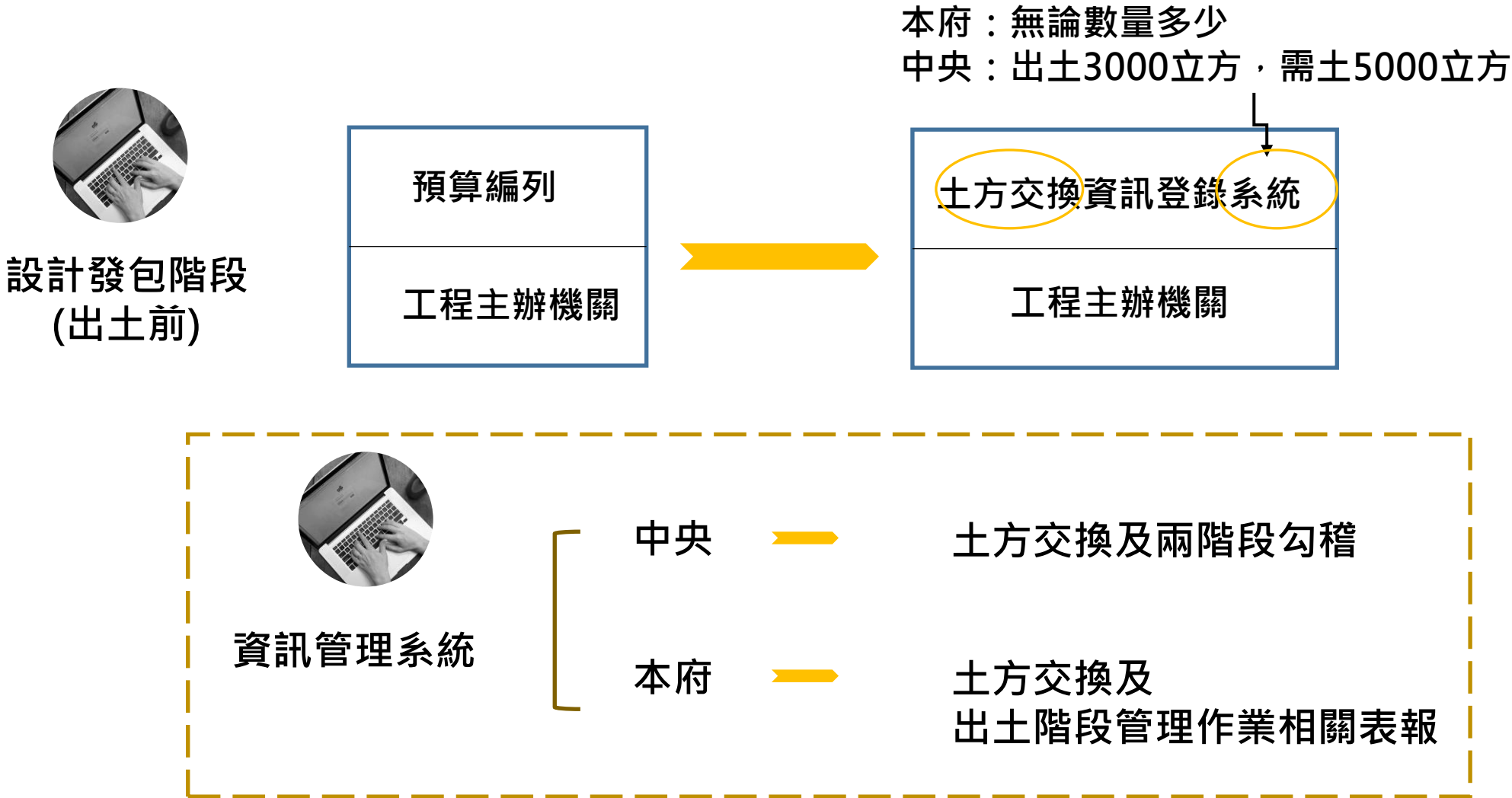
#### ● 監造單位 (二級)

- 1.會同廠商辦理抽查，每周至少1次
- 2.填列紀錄表(含抽查照片)，送主辦機關

#### ● 主辦機關 (三級)

主辦機關抽查20%

- 1.成立抽查小組或併入現有督導機制
- 2.每月抽查比率  $\geq$  當月有資源處理項目工程之20%
- 3.要求監造單位追蹤廠商澄清或改善完成為止  
(抽查次日起1週內)



## 規定



計畫審查階段  
(出土前)

中央資訊系統

- ✓ 填列工程基本資料
- ✓ 取得流向管制編號

廠商

擬具處理計畫送機關審

廠商

- ✓ 工程名稱
- ✓ 主辦機關及承包廠商之名稱
- ✓ 數量
- ✓ 內容
- ✓ 開工、出土預定時間表
- ✓ 收容處理場所
- ✓ 資源處理作業方式及污染防治說明

中央資訊系統

- ✓ 查核基本資料
- ✓ 審核處理計畫

主辦機關

申領運送憑證

廠商

核發運送憑證

主辦機關

規定



出土階段  
(系統查核)

每月底  
申報數量及土質等

廠商

每月5日  
查核勾稽廠商申報情形

主辦機關

雙向勾稽

土資場月報表

土資場主管機關



填基本資料

主辦機關

每月10日  
填報表

施工單位

每月15日  
檢視並填報表

主辦機關

每月20日  
檢視所屬所填報表

上級機關

每月25日  
檢視所屬所填報表

本府

P37

P38



## 規定



出土階段  
(流向抽查)

- ✓ 工程出土案件
- ✓ 受舉發案件
- ✓ 其他縣市要求澄清事項

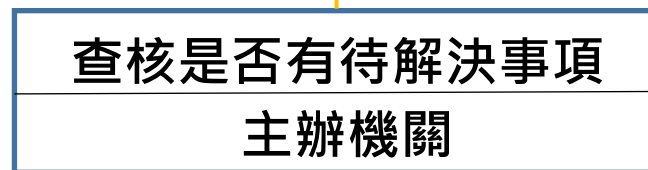
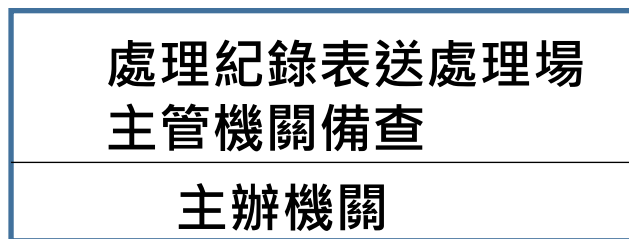
出土案件抽查  
主辦機關、上級機關

缺失列管  
主辦機關、上級機關

依契約約定罰處廠商  
主辦機關



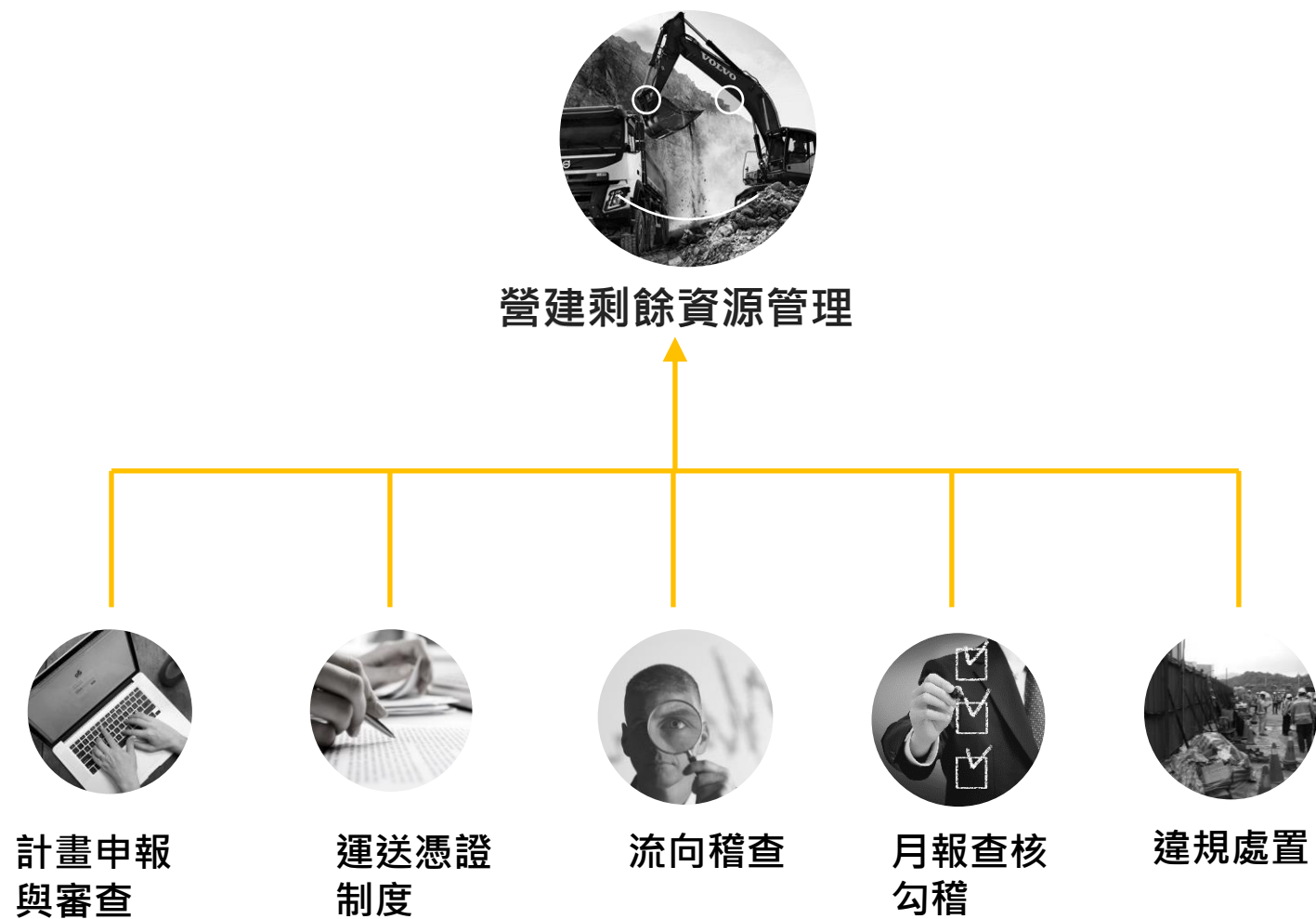
完成階段



## 四 管理面

管理面

管理面向



隨車攜帶

本府各機關辦理公共工程營建剩餘資源運送處理證明文件  
(依據廢棄物清理法第九條規定，運土車輛須隨車攜帶以供攔檢)

文件序號	序號	文件有效日期	年	月	至	年	月			
工程名稱		工程餘土流向管制編號(5)	流向管制編號							
工程地點			合約編號							
工程主辦單位聯絡人			電話							
監造單位名稱負責人姓名			電話							
承攬廠商名稱負責人姓名			電話							
監工人員姓名			電話							
清運單位名稱負責人及電話			駕駛人姓名及駕照號碼							
			車牌號碼							
土方載運數量(6)	數量	立方公尺或公噸	載運內容(土質)(7)	土質						
合法收容處理場所	名稱		合法收容處理場所			申請類別				
	地址		流向管制編號(8)							
核發單位章	監工人員(承造)簽名	駕駛人簽名	合法收容處理場所(簽名或蓋章)							
			時間間距要注意							
	年	月	日	時	分	年	月	日	時	分

第一聯(清運單位留存)

核發單位章



## 廢棄物清理法

### 第九條（主管機關之檢查義務）

主管機關得自行或委託執行機關派員攜帶證明文件，進入公私場所或攔檢廢棄物、剩餘土石方清除機具，檢查、採樣廢棄物貯存、清除、處理或再利用情形，並命其提供有關資料；廢棄物、剩餘土石方清除機具應隨車持有載明廢棄物、剩餘土石方產生源及處理地點之證明文件，以供檢查。

主管機關或其委託之執行機關依前項規定為行政檢查時，有下列情形之一者，得扣留清除機具、處理設施或設備，並得命該清除機具、處理設施或設備之所有人或使用人限期清除處理。必要時，並得使用或限制使用其動產、不動產或斷絕其營業所必須之自來水、電力或其他能源之處分：

- 一、公私場所之廢棄物、剩餘土石方或其清除機具、處理設施或設備有嚴重污染之虞。
- 二、清除機具裝載之廢棄物、剩餘土石方有嚴重污染之虞。

前項扣留清除機具、處理設施或設備作業相關規定，由中央主管機關定之。

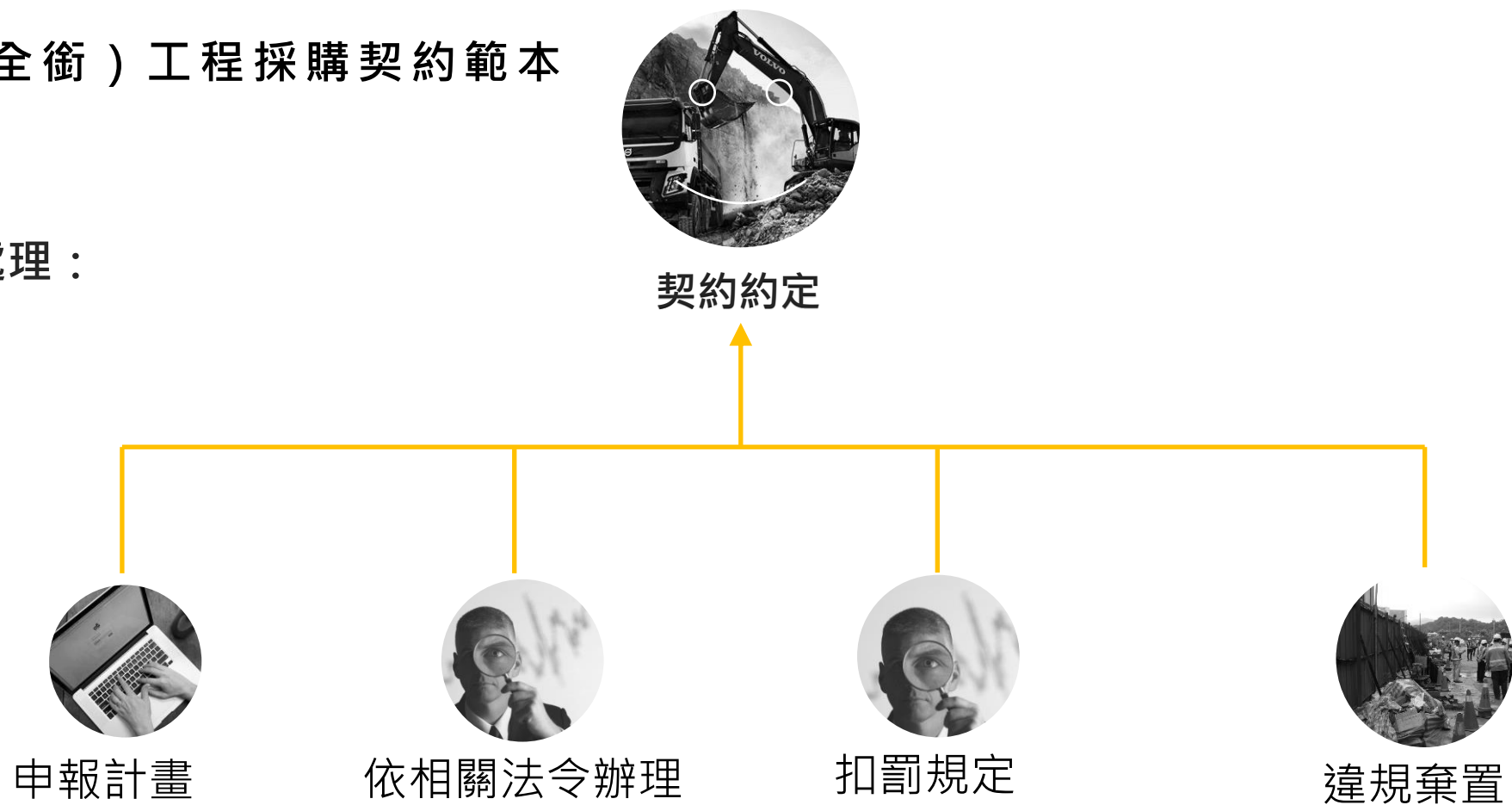
### 第四十九條（罰則）

有下列情形之一者，處新臺幣六萬元以上三十萬元以下罰鍰，並得沒入清除機具、處理設施或設備：

- 一、清除機具、處理設施或設備之所有人或使用人未於主管機關依第九條第二項所定期限內清除處理其廢棄物、剩餘土石方。
- 二、清除廢棄物、剩餘土石方者，未隨車持有載明一般廢棄物、一般事業廢棄物、剩餘土石方產生源及處理地點之證明文件。
- 三、清除有害事業廢棄物者，未隨車持有載明有害事業廢棄物產生源及處理地點之證明文件。

臺北市政府（機關全銜）工程採購契約範本

第9條 施工管理：  
(廿四)營建土石方之處理：



## 臺北市政府（機關全銜）工程採購契約範本

第9條 施工管理：

(廿四)營建土石方之處理：

1.依相關規定辦理

2. **出土前**向機關**申報**剩餘**土石方及泥漿處理計畫**

3.未依相關**法令**規定載運處理，或有違規棄置之情形者，**移送**目的事業主管機關依法查處。

4.未依**契約約定**及核准之處理計畫辦理者，

(1)**暫停**給付**估驗**計價款，計算**懲罰性違約金**至本契約餘土或泥漿處理費**扣完為止**：

a.第**1**次:違規數量乘以**契約單價**金額之**10倍**計算違約金，並自最近1次之估驗計價款內扣抵。

b.第**2**次及其後:每次依該違規數量乘以契約餘土或泥漿處理單價金額之**20倍**計算違約金，並自最近1次之估驗計價款內扣抵。

5.如有**違規棄置**之情形，經監造單位/工程司通知限期清理違規現場，**回復**原土地使用目的與功能，廠商逾期仍未改善者，應再次限期改善，並依前子目約定**按次連續扣罰至改善為止**。



### 流 向 稽 查

工程主辦機關之出土案件抽查，每標案**至少**抽查**1次**；另，上級機關得視需要進行督導作業。

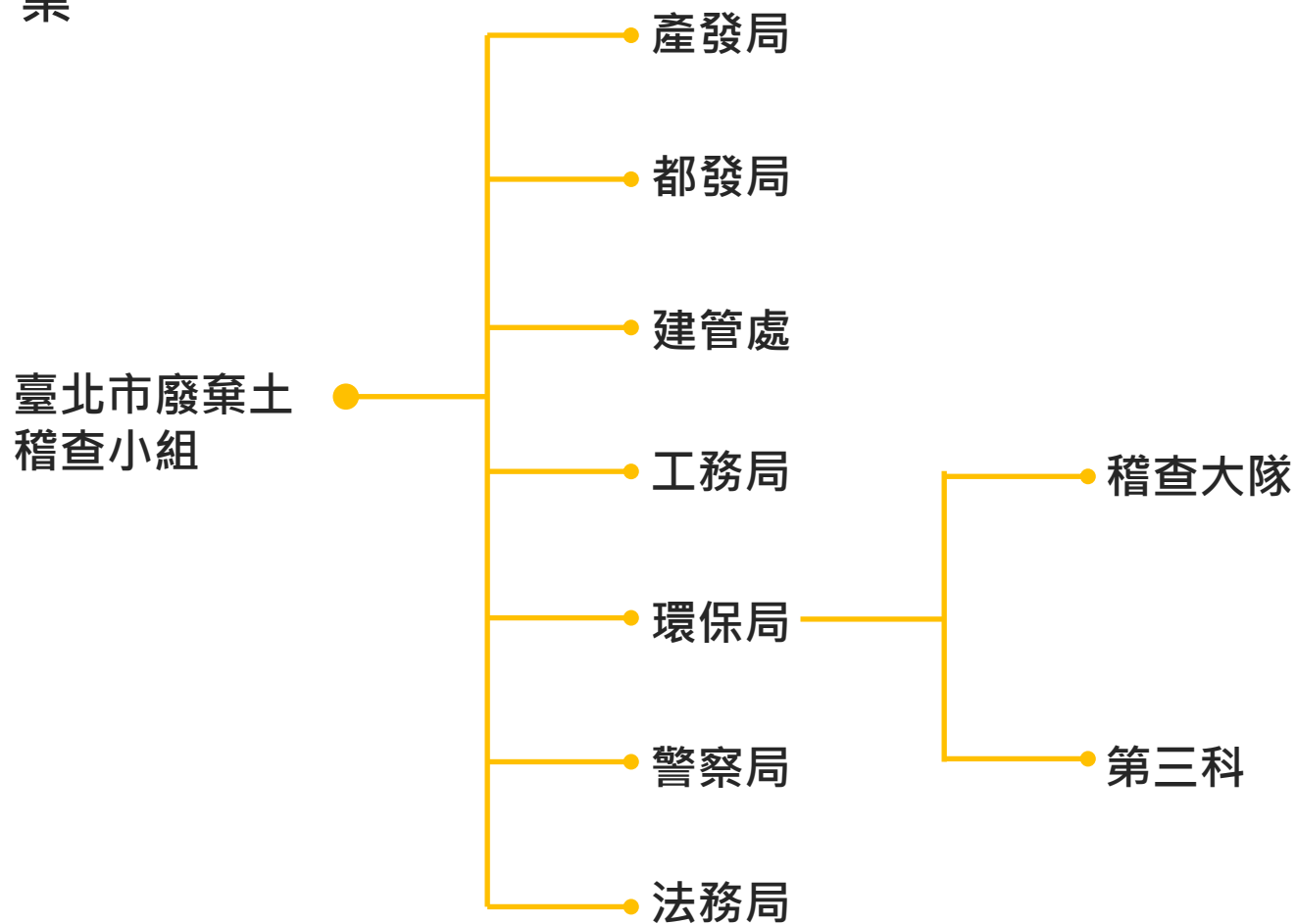
### 工 地 抽 查

依「臺北市政府所屬機關辦理公共工程營建剩餘資源處理抽查作業要點」規定頻率辦理，即監造單位每週1次，主辦機關20%。



## 本市轄內違規棄置剩餘資源之清除作業

- 98年11月本府成立臺北市廢棄土稽查小組(環保局主政)
- 稽查小組運作機制：
  - ✓ 轄區警察、環保稽查人員加強巡查
  - ✓ 對已遭棄置之案件持續追蹤列管
  - ✓ 未依限清除，連續告發土地所有人
  - ✓ 後續移送檢調單位



## 落實泥漿(B6、B7)申報及流向管控

本府輔導土資場  
添購泥漿處理設備

● 編列標準單價

計畫分開申報

以密封車載運

加強違規取締

105年計輔導成立3處土資場具泥漿處理功能

自97年始編議會單價為1,250元/立方公尺  
106年議會單價為1,363.73元/立方公尺

需申報至具有泥漿處理設備之收容處理場所

避免運送過程中  
因泥水滲漏造成環境污染

環保稽查隊及轄區警察單位  
加強巡查及違規取締

補充：  
房屋廢方 937.03 元/M<sup>3</sup>  
15t 貨車 700.13 元/BM<sup>3</sup>  
35t 貨車 449.65 元/BM<sup>3</sup>

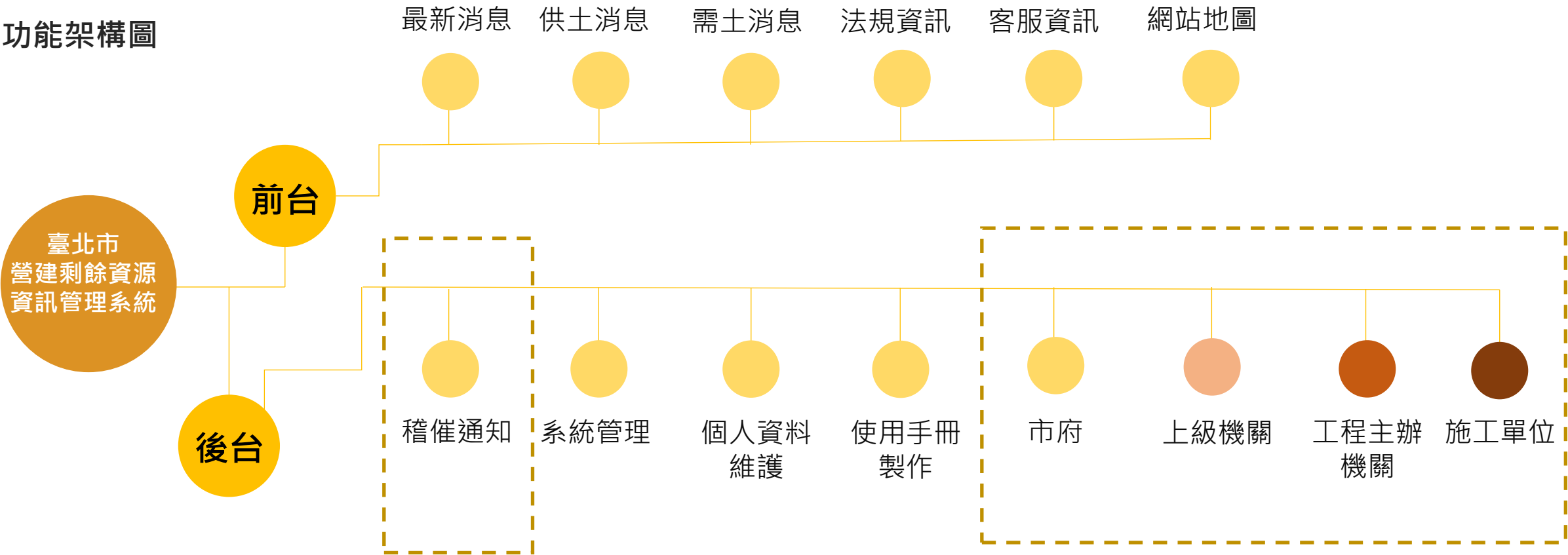
「臺北市營建剩餘資源資訊管理系統」

<https://soilmove.taipei>

- 提供本府各機關上網建置資源計畫申報及核備、運送憑證管控、工地查訪與稽查等資料。
- 提供操作手冊及相關法規下載。

『營建剩餘資源管理系統』

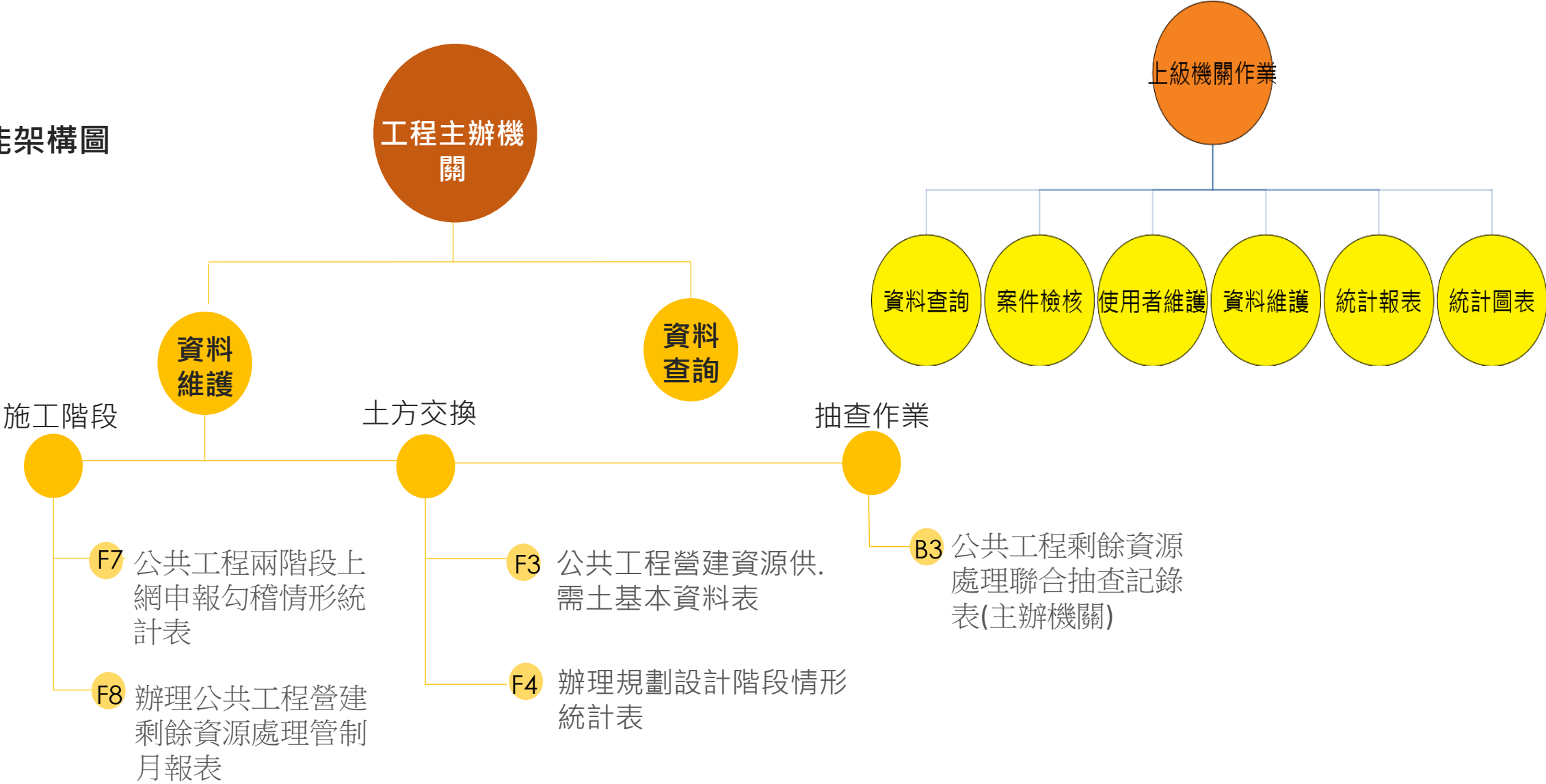
功能架構圖



功能架構圖



功能架構圖







課程結束，謝謝聆聽。