

**臺北市國小、國中、高中、高職
學生人數預測分析
(108 ~ 127 學年度)**



臺北市政府教育局編印

中華民國 108 年 3 月

摘 要

近年來因社經環境變遷，人口結構改變，晚婚遲婚或不婚不育現象增多，致生育率持續下降，造成少子女化現象日益嚴重，直接衝擊教育體系各階段學生就學人數逐年減少，相對應也改變教師人數的供需狀況，尤以國中、小階段首當其衝。

有鑑於此，本報告特運用教育部、內政部、行政院國家發展委員會與本市各項相關資料按年運用統計方法，逐年推估未來 20 年(108 學年度至 127 學年度)國民中、小學之學生總數、各年級學生數、國中畢業生數、高中職之學生總數、各年級學生數等，希藉由本預測分析結果能對本市國民教育之規劃有所助益。以下茲就推估及預測結果重點說明如下：

- 一、受到民國 87 年虎年寶寶低出生人數衝擊所及，國小新生數自 93 學年度起產生大幅度負成長，國中新生數劇減現象遞移至 99 學年度，高中職再遞延至 102 學年度呈現；另 105 學年度國小新生數亦受 99 年虎年超低生育率效應波及，再創新低。
- 二、107 學年度國小新生數為 2 萬 2,117 人，較上學年度增加 2,745 人，全體國小學生數為 11 萬 8,097 人，增加 2,418 人。
- 三、依出生人口推計，93 學年度（87 年虎年生肖入學）以來國小新生人數陡降的走勢至 100 學年度起轉為和緩，105 學年度受 99 年虎年超低出生影響劇減至 1 萬 8,542 人，106 學年度較 105 微幅上升為 1 萬 9,372 人，107 學年度因 101 年龍年出生者屆齡入學影響，反而增為 2 萬 2,117 人，預計至 127 學年度國小 1 年級新生人數減為 1 萬 6,140 人，較 107

學年度減少 5,977 人；全體國小在校學生總數由 107 學年度之 11 萬 8,097 人減至 127 學年度 10 萬 1,096 人，減少 1 萬 7,001 人或 14.4%，平均年減 850 人。

四、107 學年度國中新生數為 2 萬 1,260 人，較上學年度減少 479 人，全體國中學生數為 6 萬 4,651 人，減少 2,095 人。

五、國中新生人數劇降現象遞延至 99 學年度始趨明顯，101 年微幅上升(因 89 龍年寶寶出生人口數上升)，其後至 105 學年度均有較大降幅，106、107 學年度減幅略趨收窄，惟 111 學年度受 99 年虎年超低出生影響劇減至 1 萬 9,595 人；推計至 127 學年度國中 7 年級新生人數為 1 萬 8,827 人，較 107 學年度減少 2,433 人，127 學年度全體國中在校學生 5 萬 6,621 人，減少 8,030 人或 12.4%，平均年減 402 人。

六、107 學年度高中職新生數為 2 萬 9,515 人，較上學年度減少 1,292 人，全體高中職學生數為 9 萬 1,936 人，減少 5,936 人。

七、高中職新生數自 107 學年度 2 萬 9,515 人減至 127 學年度 2 萬 3,109 人減少 6,406 人，平均年減 320 人；全體高中職學生數自 107 學年度 9 萬 1,936 人減至 127 學年度 6 萬 7,953 人，減少 2 萬 3,983 人(減 26.1%)，平均年減 1,199 人。

目 次

壹、前言.....	1
貳、推估過程.....	1
一、資料來源.....	1
二、基本假設.....	2
三、名詞定義.....	3
四、推估流程.....	6
參、推估及預測結果.....	10
一、適齡兒童入學人數.....	10
二、國小一年級人數.....	12
三、國小學生人數.....	13
四、國中七年級人數.....	14
五、國中學生人數.....	15
六、國中畢業生人數.....	16
七、高中職一年級人數.....	17
八、高中職學生人數.....	20
肆、結語.....	21

伍、參考資料.....	21
陸、附錄.....	23
附表1 臺北市適齡兒童入學人口數實際統計及推估值－低推計.....	23
附表2 臺北市適齡兒童入學人口數實際統計及推估值－中推計.....	24
附表3 臺北市國中小歷年各年級學生數與修正率.....	25
附表4 臺北市國中小學生數實際統計及預測值－低推計.....	27
附表5 臺北市國中小學生數實際統計及預測值－中推計.....	29
附表6 北北基國中畢業生、高中職一年級人數與平均比率.....	31
附表7 北北基國中畢業生與高中職一年級人數實際統計及預測值 －低推計.....	32
附表8 北北基國中畢業生與高中職一年級人數實際統計及預測值 －中推計.....	33
附表9 臺北市高中職一年級人數實際統計及預測值－低推計.....	34
附表10 臺北市高中職一年級人數實際統計及預測值－中推計.....	35
附表11 臺北市高中職歷年各年級學生數與修正率.....	36
附表12 臺北市高中學生數實際統計及預測值－低推計.....	37
附表13 臺北市高中學生數實際統計及預測值－中推計.....	38

臺北市國小、國中、高中、高職學生人數預測分析

壹、前言

近年來因社經環境變遷，人口結構改變，生育率減幅劇增，少子化現象日益嚴重，對若干時日後各級學校之生源及教育環境品質，諸如學校增設裁併、教師進用與培育需求，以及教學軟硬體資源之安排等，均產生相當大之衝擊。

為持續掌握教育發展變化，乃運用教育部、內政部、行政院國家發展委員會(以下簡稱國發會)與臺北市各項相關資料按年運用統計方法，推估各年齡人口數，據以估算入學學生數，並考量近年就學修正率，逐年推估未來 20 年(108 學年度至 127 學年度)國民中、小學之學生總數、各年級學生數、國中畢業生數、高中職之學生總數、各年級學生數等，希藉由本預測分析結果能對本市國民教育之規劃有所助益。

貳、推估過程

一、資料來源

- (一)內政部臺閩地區歷年年底單齡人口數。
- (二)內政部臺閩地區歷年8月底單齡人口數。
- (三)國發會「107年至154年人口推計」單齡人口數。
- (四)臺北市政府教育局歷年臺北市國民中、小學各年級學生數、國中畢業生數、高中職各年級學生數。
- (五)教育部提供之新北市、基隆市國民中、小學各年級學生數、國中畢業生數、高中職各年級學生數。

二、基本假設

- (一)民國89年戶役政業務電腦化實施，90年以後內政部靜態單一年齡人口開始建立按月資料，故直接採最接近9月1日之8月底滿6歲年齡人口推計。
- (二)依據國民教育法施行細則第8條第1項1款規定，入學年齡係指於入學當年度9月1日滿6歲者，惟不一定均於當年度進入國小一年級就讀。以107學年度入學為例，適齡兒童入學人口數定義為100學年度出生人口(即在100年9月2日至101年9月1日期間出生者)，6年後即為107學年度適齡兒童入學人口數。惟自戶役政業務電腦化實施後，自90年9月起可按月統計至8月31日止滿6歲者人數，與法定學年度起始日9月2日僅相差1日，差異已微乎其微，考量單日出生人數對整體影響不大，故假設9月1日未有出生人數，仍以各年8月31日止之人口數進行推估。
- (三)民國108年至127年，臺北市6、7歲人口數占臺閩地區6、7歲人口數之比率，均維持過去6年(102年至107年)之平均比率。
- (四)未來20年(指108學年度至127學年度)臺北市適齡兒童入學人數修正率與國中小各年級學生數之修正率，均維持過去6年(102學年度至107學年度)之平均數。
- (五)未來20年(指108學年度至127學年度)臺北市國中畢業生就學率，維持過去2年(105學年度至106學年度)之平均數。
- (六)未來20年(指108學年度至127學年度)臺北市高中職一年級學生數占北北基高中職一年級總學生數比率，維持過去2年(106學年度至107學年度)之平均數。

(七)未來20年(指108學年度至127學年度)臺北市高中、高職一年級學生數所占比率，維持過去4年(104學年度至107學年度)之平均數。

(八)未來20年(指108學年度至127學年度)臺北市高中職各年級學生數之修正率，維持過去6年(102學年度至107學年度)之平均數。

(九)新北市、基隆市之各項假設均與前述臺北市假設相同。

三、名詞定義

(一)適齡兒童入學人數

適齡兒童入學人數係指已具就讀國小一年級資格之人口數，依前述入學年齡之定義，即入學當年度9月1日滿6歲者，自民國90年起為當年8月底6歲人口數；惟預估未來學年度時，係以年底人口數預估，若以107年底為基準，107學年度國小一年級新生年齡則跨越6歲與7歲兩個年齡層，其中6歲占8個月(101年1月1日至同年9月1日期間出生者)，7歲占4個月(100年9月2日至同年12月31日期間出生者)。

因此定義「推估適齡兒童入學人數」如下：

A式：

適齡兒童入學人數＝當年8月底6歲人口數

或

B式：

$$\text{適齡兒童入學人數} = \frac{8}{12} \times (\text{6歲人口數}) + \frac{4}{12} \times (\text{7歲人口數})$$

(二)各級學生數平均修正率

一般而言，各級學校每隔一年(如國小一年級升二年級，或二年級升三年級…等)會因學生轉出、轉入而流失或增加一些學生，因此蒐集最近6年(102學年度至107學年度，即民國102年8月底至107年8月底之適齡兒童入學人數)之統計資料來計算其「平均修正率」，作為進行預測作業時修正之參數。

相關定義如下：

$$1. \text{進入小學一年級之平均修正率} = \frac{\sum_{102}^{107} \text{學年度國小一年級學生數}}{\sum_{102}^{107} \text{年8月底適齡兒童入學人數}} \times 100\%$$

【說明：上式中，適齡兒童入學人數與國小一年級同為當年度，故分子、分母之年度起訖時間相同。】

$$2. \text{國中小N年級升國中小N+1年級之平均修正率} = \frac{\sum_{102}^{107} \text{學年度國中小N+1年級學生數}}{\sum_{101}^{106} \text{學年度國中小N年級學生數}} \times 100\%$$

【說明：101學年度之國小一年級至102學年度時升為國小二年級，故上式中，分子分母差1個學年度。】

$$3. \text{國中九年級畢業生之平均修正率} = \frac{\sum_{101}^{106} \text{學年度國中畢業生數}}{\sum_{101}^{106} \text{學年度國中九年級學生數}} \times 100\%$$

$$4. \text{高中職N年級升N+1年級之平均修正率} = \frac{\sum_{102}^{107} \text{學年度高中職N+1年級學生數}}{\sum_{101}^{106} \text{學年度高中職N年級學生數}} \times 100\%$$

【說明：101學年度之高中一年級至102學年度時升為高中二年級，故上式中，分子分母差1個學年度。】

$$5. \text{高職延修生修正率} = \frac{\sum_{105}^{107} \text{學年度高職延修生數}}{\sum_{104}^{106} \text{學年度高職三年級學生數}} \times 100\%$$

(三) 畢業生就學率

因高中職入學方式無學區限制，學生可於縣市間流動，因此將臺北市、新北市、基隆市(以下簡稱北北基)等三縣市之國中畢業生數納入合併計算，作為推估臺北市高中職人數之基礎。

國中畢業生升高中職一年級時，會流失或增加一些學生，因此蒐集北北基最近2年(105學年度至106學年度之國中畢業生、106學年度至107學年度之高中職一年級學生)之統計資料來計算其「畢業生就學率」，作為進行預測作業時修正之參數。

相關定義如下：

$$\text{畢業生就學率} = \frac{\sum_{107} \text{高中職一年級學生人數}}{\sum_{106} \text{國中畢業生數}} \times 100\%$$

【說明：上式中，105學年度國中畢業生進入106學年度高中職一年級，相差1個學年度。】

(四) 高中職一年級學生平均比率

臺北市(新北市、基隆市)高中職一年級學生數占北北基高中職一年級總學生數之比率，並計算2年來之平均比率。

相關定義如下：

$$1. \text{高中職一年級學生數占北北基比率} = \frac{\text{高中職一年級人數學生數}}{\text{北北基高中職一年級總學生數}} \times 100\%$$

$$2. \text{高中職一年級學生數占北北基平均比率} = \frac{\sum_{106}^{107} \text{高中職一年級學生數占北北基比率}}{2}$$

臺北市高中、高職一年級學生數占高中職一年級總學生數比率，並

分別計算4年來之平均比率。

相關定義如下：

$$1. \text{高中一年級學生數占高中職一年級總學生數比率} = \frac{\text{高中一年級學生數}}{\text{高中職一年級總學生數}} \times 100\%$$

$$2. \text{高中一年級學生數占高中職一年級總學生數平均比率} = \frac{\sum_{107} \text{高中一年級學生數占高中職一年級總學生數比率}}{104} = \frac{\quad}{4}$$

$$3. \text{高職一年級學生數占高中職一年級總學生數比率} = \frac{\text{高職一年級學生數}}{\text{高中職一年級總學生數}} \times 100\%$$

$$4. \text{高職一年級學生數占高中職一年級總學生數平均比率} = \frac{\sum_{107} \text{高職一年級學生數占高中職一年級總學生數比率}}{104} = \frac{\quad}{4}$$

四、推估流程

(一) 國中小學生數推估

1. 由「內政統計資訊網」公告之「臺閩地區人口統計」或臺北市政府主計處「臺北市統計資料庫查詢系統」，蒐集臺閩地區及臺北市民國95年至107年底6、7歲人口數，以及向內政部戶政司蒐集臺北市95年至107年各年8月底6歲人口數。(詳附錄之附表1、2)
2. 由「臺北市教育統計」(臺北市政府教育局編印)或「臺北市教育統計資料查詢系統」，蒐集95學年度至107學年度國小一年級至國中九年級各年級之學生數，以及國中畢業生數等資料。(詳附錄之附表3)

3.以107學年度各年級學生為基礎，由過去6年(102學年度至107學年度)國中小各年級學生數計算學生之「平均修正率」(即上述「進入小學一年級之平均修正率」與「國中小N年級升國中小N+1年級之平均修正率」)，逐年計算未來升一個年級後之各年級學生數。(詳附錄之附表3)

4.108學年度以後之適齡入學人數推估如下：

(1)因國發會之人口推估已納入出生、死亡、遷入、遷出、生育率等因素，故以其推估108年至154年臺閩地區6、7歲之低推計及中推計人口數為基礎，並計算民國102年至107年各年底臺北市6、7歲人口數占臺閩地區6、7歲人口數之平均比率，再逐年推算臺北市108至127年各年之6、7歲人口數。(詳附錄之附表1、2)

(2)以上述適齡兒童入學人數「B式」，逐年計算學年度適齡兒童入學人數。(詳附錄之附表1、2)

(3)依前項計算出之當年學年度適齡兒童入學人數，再以「進入小學一年級之平均修正率」(詳附錄之附表3)，逐年推算各學年度之一年級新生人數(詳附錄之附表4、5)。

(4)進一步以「國中小N年級升國中小N+1年級之平均修正率」(詳附錄之附表3)，逐年推算未來升一個年級後之各年級學生數(詳附錄之附表4、5)。

5.各學年度九年級學生，以前述「國中九年級畢業之平均修正率」(詳附錄之附表3)，逐年推算該學年度之畢業生(詳附錄之附表4、5)。

6.新北市、基隆市之推估方式同臺北市。

(二)高中職學生數推估

高中職入學方式無學區限制，學生可於縣市間流動，因此以北北基(臺北市、新北市、基隆市)等三縣市之國中畢業生數為基礎，推估臺北市的高中職人數。

1.由「臺北市教育統計」(臺北市政府教育局編印)或「臺北市教育統計資料查詢系統」，取得過去6年(102學年度至107學年度)高中一至三年級及延修生，高職一至四年級及延修生之學生數等資料。(詳附錄之附表11、12、13)

2.以107學年度各年級學生為基礎，由過去6年來高中職各年級學生數計算學生之「平均修正率」(即上述「高中職N年級升N+1年級之平均修正率」，逐年計算未來高一年級之各年級學生數；另105學年度起無高職夜間部學生，致無高職四年級學生數，故計算「高職延修生修正率」推估未來高職延修生數。(詳附錄之附表11、12、13)

3.108學年度以後之高中職一年級人數推估如下：

(1)依前述國中小推估方式計算出臺北市、新北市、基隆市之國中畢業生數，以上述之「畢業生就學率」逐年推算北北基之高中職一年級總學生數。(詳附錄之附表6)

(2)前項計算結果，以「高中職一年級學生數占北北基平均比率」，逐年推算臺北市未來高中職一年級新生總人數。(詳附錄之附表

6、7、8)

(3)進一步以「高中一年級學生數占高中職一年級總學生數平均比率」、「高職一年級學生數占高中職一年級總學生數平均比率」分別推算高中、高職一年級新生人數。(詳附錄之附表9、10)

(4)前項計算結果，依「高中職N年級升N+1年級之平均修正率」及「高職延修生修正率」(詳附錄之附表11)，逐年計算未來升一個年級後之各年級學生數及延修生數。(詳附錄之附表12、13)

參、推估及預測結果

一、適齡兒童入學人數

依國發會「107年至154年人口推計」，民國108年至112年臺閩地區6歲、7歲人口，不論是低推計或中推計均相同，不同推計方式之6歲人口在民國113年、7歲人口在民國114年開始有差異；對應到臺北市之適齡兒童入學人口，不同推計方式至民國113年開始產生變化。(詳表1、圖1；附錄之附表1、2)

表1 臺閩地區及臺北市適齡兒童入學人數實際數與推估數

單位：人

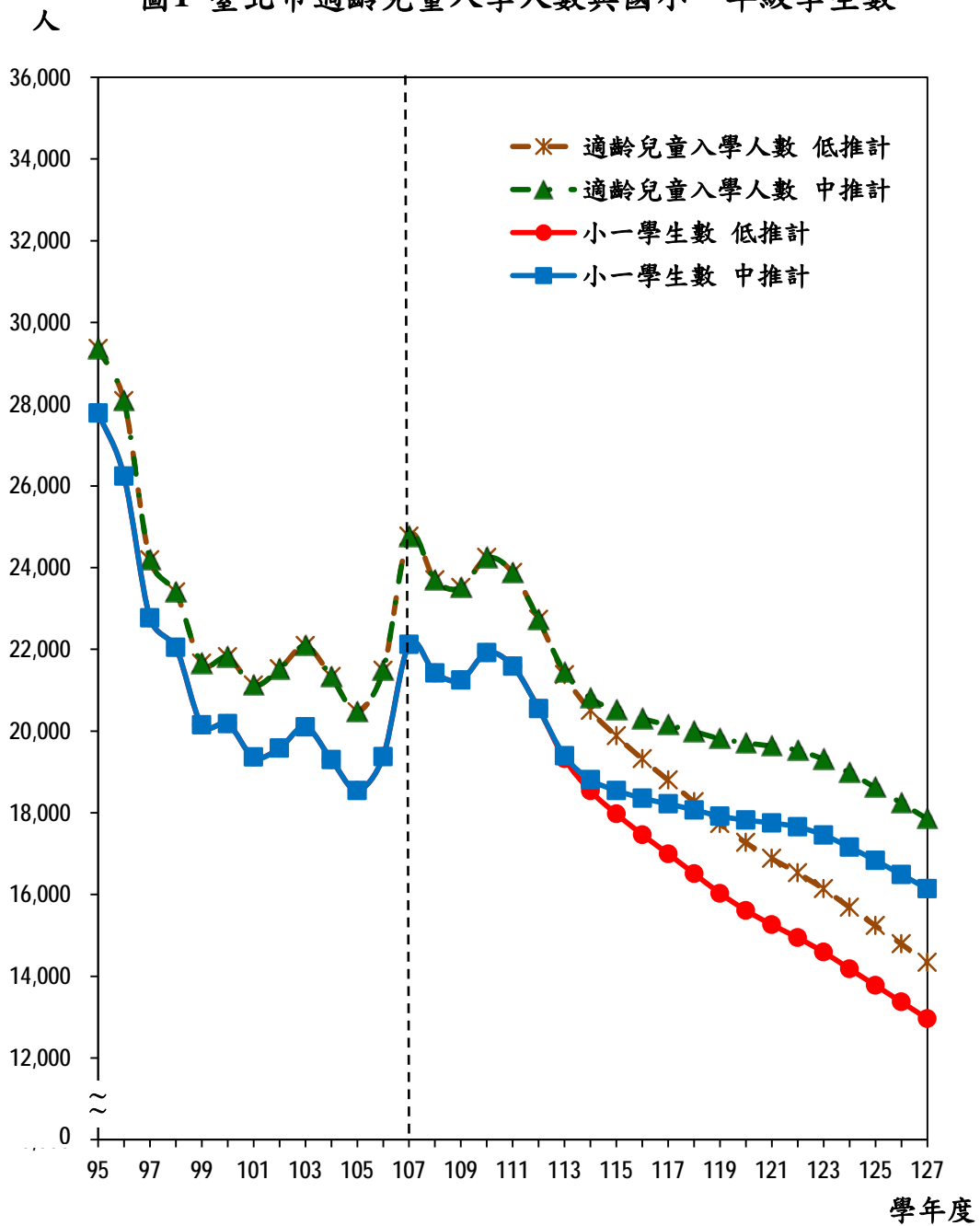
年底 (學年度)	臺閩地區				臺北市					
	6歲		7歲		6歲		7歲		適齡兒童入學人數	
	低推計	中推計	低推計	中推計	低推計	中推計	低推計	中推計	低推計	中推計
95	306,404	306,404	282,866	282,866	31,157	31,157	28,950	28,950	29,351	29,351
96	257,225	257,225	306,146	306,146	25,588	25,588	30,806	30,806	28,080	28,080
97	246,490	246,490	257,027	257,027	24,571	24,571	25,355	25,355	24,186	24,186
98	227,730	227,730	246,345	246,345	22,731	22,731	24,423	24,423	23,399	23,399
99	218,802	218,802	227,587	227,587	22,150	22,150	22,605	22,605	21,652	21,652
100	208,625	208,625	218,674	218,674	21,688	21,688	21,962	21,962	21,808	21,808
101	207,227	207,227	208,527	208,527	21,810	21,810	21,444	21,444	21,118	21,118
102	206,402	206,402	207,120	207,120	22,671	22,671	21,492	21,492	21,516	21,516
103	199,553	199,553	206,252	206,252	21,755	21,755	22,204	22,204	22,082	22,082
104	195,526	195,526	199,430	199,430	22,046	22,046	21,307	21,307	21,326	21,326
105	169,367	169,367	195,401	195,401	20,080	20,080	21,427	21,427	20,464	20,464
106	201,507	201,507	169,223	169,223	23,725	23,725	19,460	19,460	21,475	21,475
107	237,529	237,529	200,824	200,824	27,264	27,264	23,062	23,062	24,762	24,762
108	197,970	197,970	237,432	237,432	22,525	22,525	26,028	26,028	23,693	23,693
109	214,514	214,514	197,852	197,852	24,408	24,408	21,690	21,690	23,502	23,502
110	216,246	216,246	214,372	214,372	24,605	24,605	23,501	23,501	24,237	24,237
111	210,654	210,654	216,109	216,109	23,969	23,969	23,691	23,691	23,876	23,876
112	198,198	198,198	210,535	210,535	22,551	22,551	23,080	23,080	22,727	22,727
113	186,299	187,288	198,103	198,103	21,197	21,310	21,717	21,717	21,370	21,446
114	180,502	184,076	186,227	187,215	20,538	20,944	20,415	20,523	20,497	20,804
115	175,106	181,723	180,444	184,011	19,924	20,677	19,781	20,172	19,876	20,509
116	170,315	180,122	175,061	181,668	19,379	20,495	19,191	19,915	19,316	20,302
117	165,755	178,869	170,281	180,072	18,860	20,352	18,667	19,740	18,796	20,148
118	160,920	177,335	165,732	178,826	18,310	20,177	18,168	19,604	18,263	19,986
119	156,201	175,805	160,906	177,297	17,773	20,003	17,639	19,436	17,728	19,814
120	152,364	175,140	156,199	175,774	17,336	19,928	17,123	19,269	17,265	19,708
121	149,076	174,438	152,370	175,111	16,962	19,848	16,704	19,197	16,876	19,631
122	146,064	173,383	149,089	174,412	16,619	19,728	16,344	19,120	16,527	19,525
123	142,328	170,987	146,084	173,363	16,194	19,455	16,014	19,005	16,134	19,305
124	138,182	167,802	142,357	170,973	15,723	19,093	15,606	18,743	15,684	18,976
125	134,254	164,569	138,217	167,793	15,276	18,725	15,152	18,394	15,235	18,615
126	130,252	161,116	134,296	164,565	14,820	18,332	14,722	18,040	14,787	18,235
127	126,212	157,693	130,302	161,119	14,361	17,943	14,284	17,663	14,335	17,850

資料來源：內政部、國發會、本報告整理。

說明：紅色框線表示低推計與中推計數字不同。

臺北市108學年度適齡兒童入學人數預估下降為2萬3,693人，107學年度達高峰，係因民國100年「助妳好孕」政策及101年適逢龍年，出生人數較多所致，108、109學年度略為下降，110學年度上升一些，111學年度起開始呈現持續下降趨勢，低推計在115學年度降至2萬人以下、中推計在118學年度降至2萬人。

圖1 臺北市適齡兒童入學人數與國小一年級學生數



二、國小一年級人數

依102學年度至107學年度資料顯示，進入小學一年級之學生數占當年適齡兒童入學人數之平均修正率為90.41%，107學年度為最高點，上升原因係學生之出生年適逢實施「助妳好孕」政策及龍年效應，致出生人數增加。由適齡兒童入學人數推算之國小一年級新生人數，108學年度起復呈下降趨勢，108學年度降為2萬1,423人；110學年度微升，111學年度開始呈現持續下降趨勢。127學年度國小一年級低推計人數已降至1萬2,961人，中推計則尚有1萬6,140人。(詳表2、圖1；附錄之附表3、4、5)

表2 臺北市國中小學生數實際數與推估數

單位：人

學年度	適齡兒童入學人數		小一學生數		國小學生數		國七學生數		國中學生數		國中畢業生數	
	低推計	中推計	低推計	中推計	低推計	中推計	低推計	中推計	低推計	中推計	低推計	中推計
95	29,351	29,351	27,784	27,784	178,498	178,498	33,012	33,012	98,665	98,665	32,371	32,371
96	28,080	28,080	26,236	26,236	172,474	172,474	33,154	33,154	98,917	98,917	32,754	32,754
97	24,186	24,186	22,766	22,766	163,133	163,133	33,155	33,155	98,774	98,774	32,588	32,588
98	23,399	23,399	22,050	22,050	154,548	154,548	32,345	32,345	98,369	98,369	32,716	32,716
99	21,652	21,652	20,148	20,148	145,930	145,930	30,051	30,051	95,287	95,287	32,861	32,861
100	21,808	21,808	20,182	20,182	139,259	139,259	28,139	28,139	90,149	90,149	31,764	31,764
101	21,118	21,118	19,364	19,364	130,862	130,862	28,898	28,898	86,887	86,887	29,615	29,615
102	21,516	21,516	19,580	19,580	123,948	123,948	27,567	27,567	84,453	84,453	27,826	27,826
103	22,082	22,082	20,101	20,101	121,218	121,218	24,165	24,165	80,483	80,483	28,131	28,131
104	21,326	21,326	19,301	19,301	118,471	118,471	23,349	23,349	75,015	75,015	26,842	26,842
105	20,464	20,464	18,542	18,542	116,496	116,496	21,829	21,829	69,178	69,178	23,560	23,560
106	21,475	21,475	19,372	19,372	115,679	115,679	21,739	21,739	66,746	66,746	22,813	22,813
107	24,762	24,762	22,117	22,117	118,097	118,097	21,260	21,260	64,651	64,651	21,323	21,323
108	23,693	23,693	21,423	21,423	119,851	119,851	20,855	20,855	63,726	63,726	21,280	21,280
109	23,502	23,502	21,250	21,250	121,087	121,087	21,214	21,214	63,206	63,206	20,814	20,814
110	24,237	24,237	21,915	21,915	123,718	123,718	20,433	20,433	62,381	62,381	20,417	20,417
111	23,876	23,876	21,588	21,588	126,811	126,811	19,595	19,595	61,120	61,120	20,768	20,768
112	22,727	22,727	20,549	20,549	128,047	128,047	20,467	20,467	60,377	60,377	20,004	20,004
113	21,370	21,446	19,322	19,391	125,258	125,327	23,460	23,460	63,408	63,408	19,184	19,184
114	20,497	20,804	18,533	18,811	122,381	122,727	22,724	22,724	66,530	66,530	20,038	20,038
115	19,876	20,509	17,972	18,544	119,122	120,039	22,540	22,540	68,589	68,589	22,968	22,968
116	19,316	20,302	17,465	18,357	114,702	116,508	23,246	23,246	68,379	68,379	22,247	22,247
117	18,796	20,148	16,995	18,217	110,142	113,163	22,898	22,898	68,553	68,553	22,067	22,067
118	18,263	19,986	16,513	18,071	106,133	110,702	21,797	21,797	67,807	67,807	22,759	22,759
119	17,728	19,814	16,029	17,915	102,860	109,237	20,496	20,568	65,059	65,131	22,417	22,417
120	17,265	19,708	15,611	17,820	99,957	108,252	19,658	19,954	61,826	62,193	21,339	21,339
121	16,876	19,631	15,259	17,750	97,261	107,465	19,063	19,669	59,099	60,072	20,066	20,136
122	16,527	19,525	14,943	17,654	94,756	106,766	18,526	19,472	57,134	58,979	19,246	19,535
123	16,134	19,305	14,588	17,455	92,364	106,008	18,027	19,323	55,506	58,350	18,663	19,255
124	15,684	18,976	14,181	17,158	90,046	105,099	17,516	19,169	53,962	57,852	18,137	19,064
125	15,235	18,615	13,775	16,831	87,806	104,021	17,003	19,002	52,442	57,383	17,649	18,918
126	14,787	18,235	13,370	16,488	85,579	102,696	16,559	18,902	50,977	56,962	17,148	18,766
127	14,335	17,850	12,961	16,140	83,295	101,096	16,186	18,827	49,650	56,621	16,646	18,603

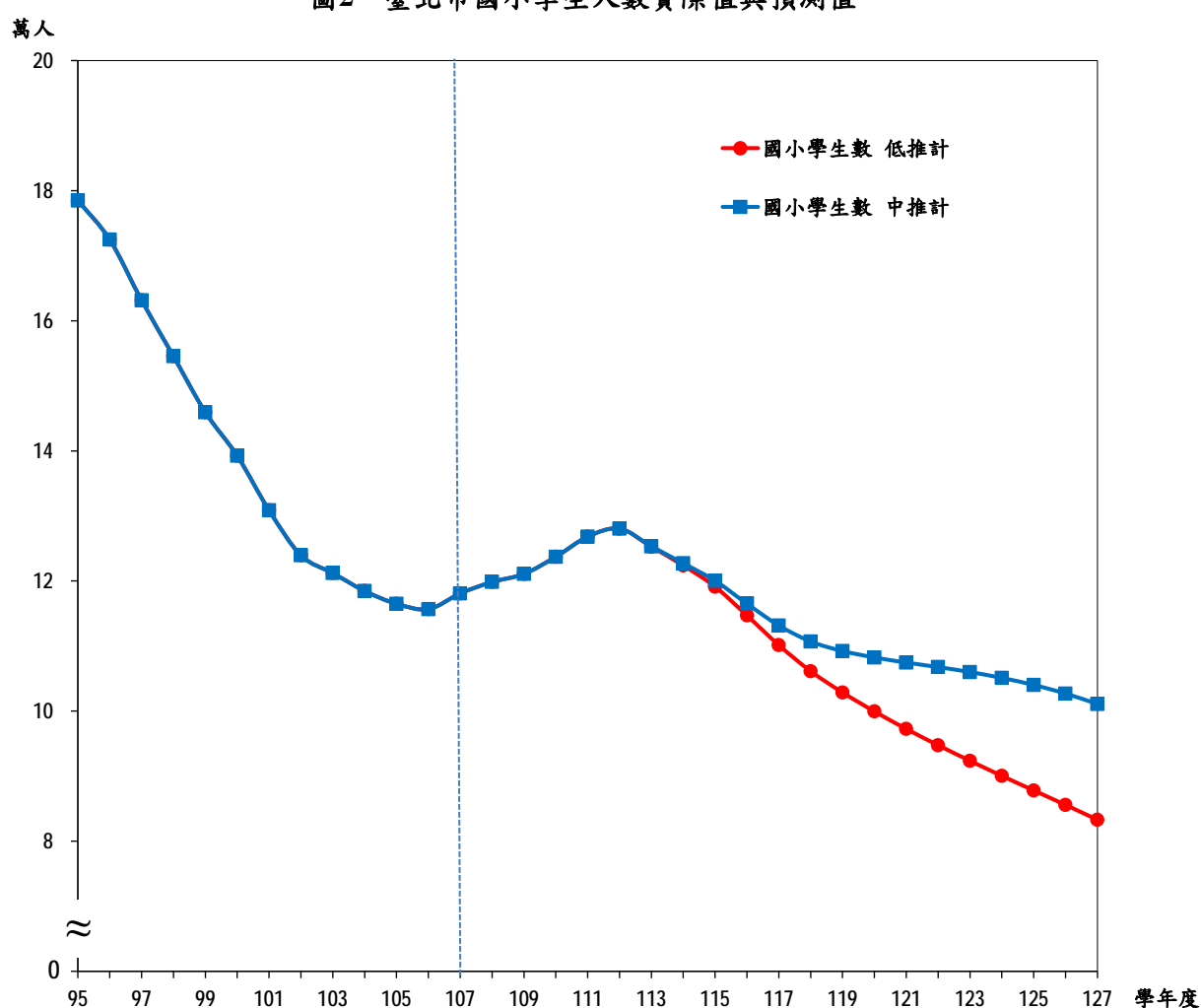
資料來源：內政部、教育部、國發會、臺北市政府主計處、教育局、本報告整理。

說明：紅色框線表示低推計與中推計數字不同。

三、國小學生人數

107學年度臺北市國小學生數不到12萬(11萬8,097人)，受惠「助妳好孕」政策及龍年效應，108學年度預估學生數提升為11萬9,851人，至112學年度間呈現微幅上升，113學年度以後，中推計減幅尚緩和，低推計減幅就相當明顯。(詳表2、圖2；各年級修正率與推估結果詳附錄之附表3、4、5)

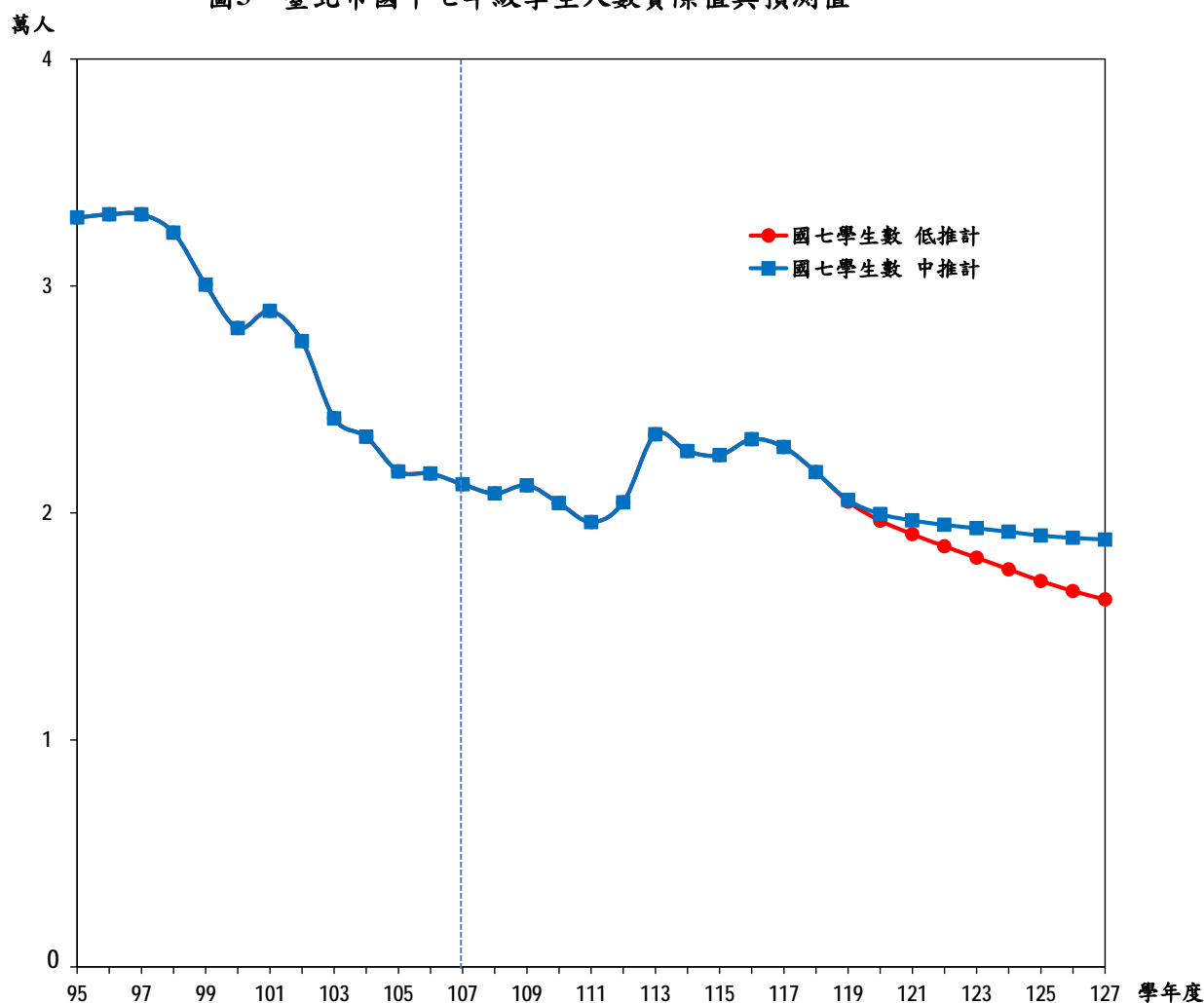
圖2 臺北市國小學生人數實際值與預測值



四、國中七年級人數

107學年度臺北市國中七年級學生計有2萬1,260人，108學年度預估為2萬855人，109學年度預估略升為2萬1,214人，110學年度漸次下降至111學年度最低僅1萬9,595人，112學年度之後略為上升，主要係因百年結婚潮、「助妳好孕」政策及101年龍年效應，100、101年出生之新生兒開始進入國中就讀所致，117學年度起再呈現下降趨勢，119學年度低推計、中推計始有不同。(詳表2、圖3；各年級修正率與推估結果詳附錄之附表3、4、5)

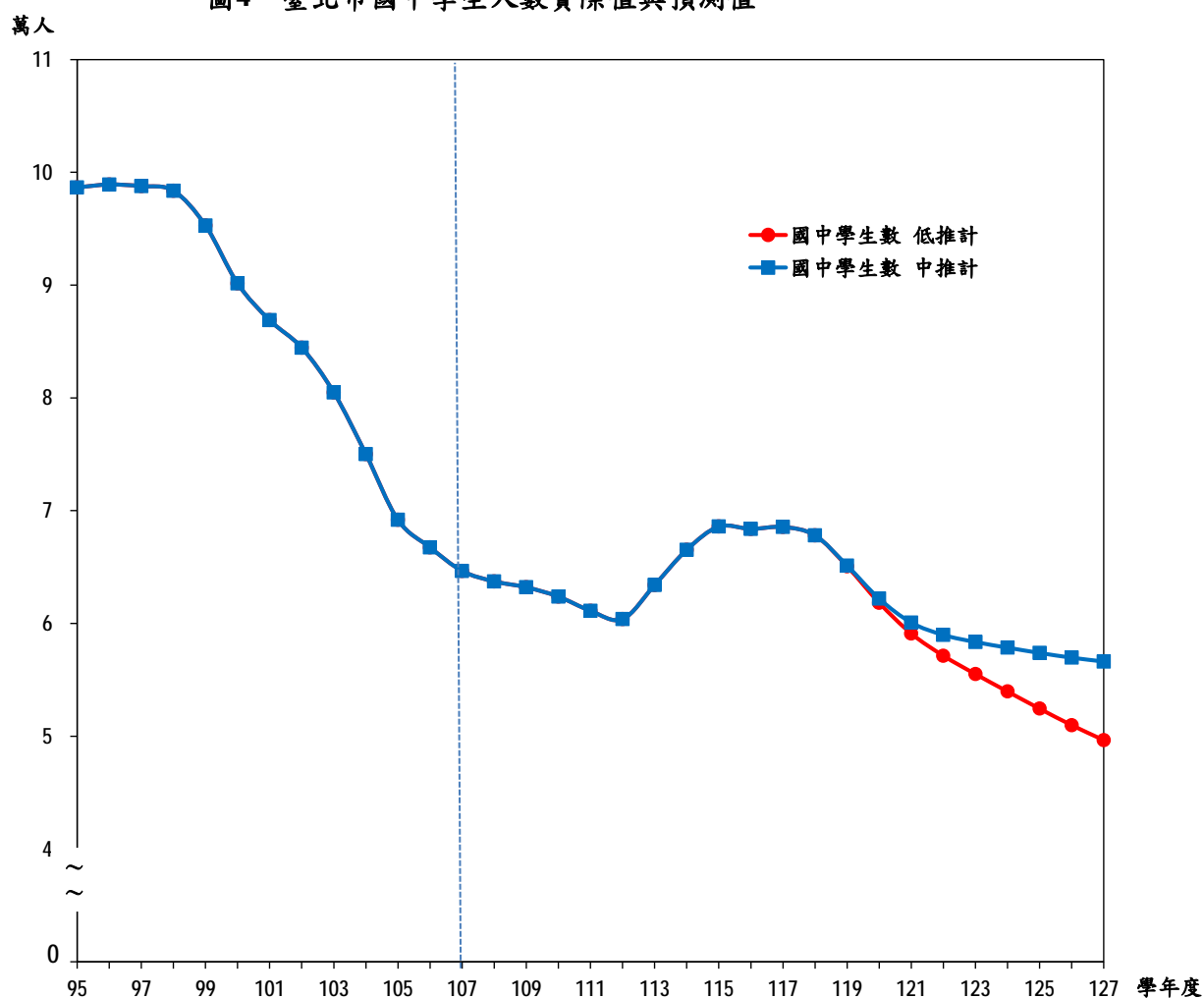
圖3 臺北市國中七年級學生人數實際值與預測值



五、國中學生人數

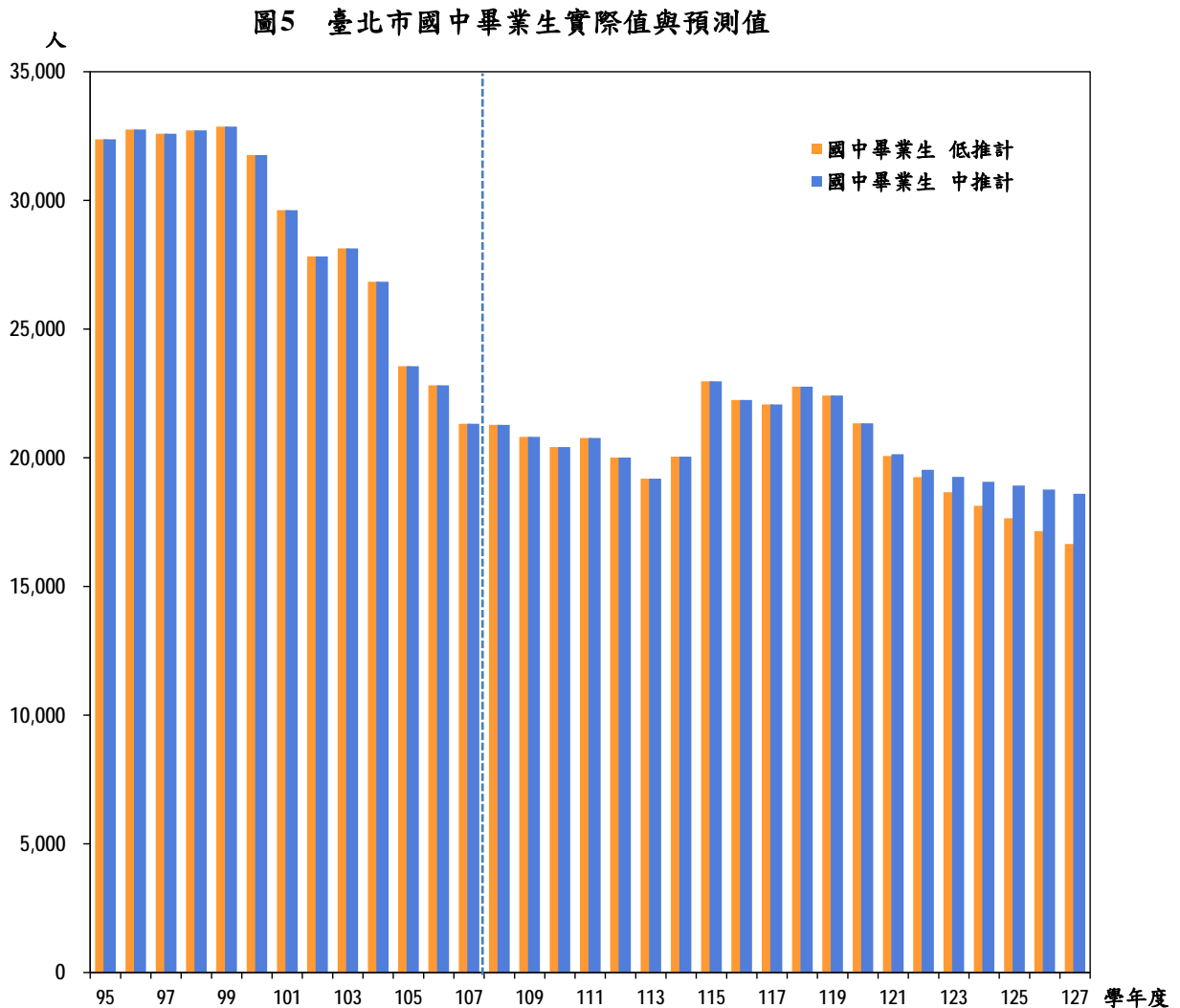
107學年度臺北市國中學生數不到7萬人(6萬4,651人)，108學年度預估為6萬3,726人，109學年度持續下降，年年下降至112學年度降至6萬377人，113學年度因「祝你好孕」政策及龍年效應，學生數提升至6萬3,408人，115學年度6萬8,589人，116學年度略降，117學年度稍微上升，118學年度起中、低推計均轉為下降趨勢。(詳表2、圖4；各年級修正率與推估結果詳附錄之附表3、4、5)

圖4 臺北市國中學生人數實際值與預測值



六、國中畢業生人數

106學年度臺北市國中畢業生計有2萬2,813人，107學年度預估為2萬1,323人，未來大致呈現下降趨勢，至113學年度降為1萬9,184人，114、115學年度微幅上升，之後持續下降至117學年度的2萬2,067人，118年上升為2萬2,759人，119學年度起中、低推計均呈現下降走勢。(詳表2、圖5；附錄之附表3、4、5)



七、高中職一年級人數

依105至106學年度北北基國中畢業生與106至107學年度高中職一年級人數資料，北北基國中畢業生進入高中職之就學率為96.50%，106至107學年度臺北市高中職一年級新生占北北基高中職一年級新生之平均比率為51.09%。(詳附錄之附表6)

表3 北北基國中畢業生與高中職一年級人數推估數

單位：人

學年度	國中畢業生								北北基高中職一年級人數	
	總計		臺北市		新北市		基隆市		低推計	中推計
	低推計	中推計	低推計	中推計	低推計	中推計	低推計	中推計		
95	89,767	89,767	32,371	32,371	51,736	51,736	5,660	5,660	78,836	78,836
96	90,698	90,698	32,754	32,754	52,184	52,184	5,760	5,760	78,354	78,354
97	89,208	89,208	32,588	32,588	50,984	50,984	5,636	5,636	79,055	79,055
98	88,221	88,221	32,716	32,716	50,009	50,009	5,496	5,496	78,832	78,832
99	88,569	88,569	32,861	32,861	50,086	50,086	5,622	5,622	78,664	78,664
100	84,685	84,685	31,764	31,764	47,857	47,857	5,064	5,064	80,541	80,541
101	78,513	78,513	29,615	29,615	44,249	44,249	4,649	4,649	77,668	77,668
102	73,847	73,847	27,826	27,826	41,675	41,675	4,346	4,346	71,941	71,941
103	74,260	74,260	28,131	28,131	41,560	41,560	4,569	4,569	68,103	68,103
104	70,759	70,759	26,842	26,842	39,815	39,815	4,102	4,102	71,146	71,146
105	62,440	62,440	23,560	23,560	35,375	35,375	3,505	3,505	68,202	68,202
106	59,930	59,930	22,813	22,813	33,869	33,869	3,248	3,248	60,565	60,565
107	55,942	55,942	21,323	21,323	31,629	31,629	2,990	2,990	57,527	57,527
108	54,571	54,571	21,280	21,280	30,356	30,356	2,935	2,935	53,986	53,986
109	52,933	52,933	20,814	20,814	29,391	29,391	2,728	2,728	52,663	52,663
110	53,079	53,079	20,417	20,417	29,894	29,894	2,768	2,768	51,082	51,082
111	53,292	53,292	20,768	20,768	29,862	29,862	2,662	2,662	51,223	51,223
112	51,440	51,440	20,004	20,004	28,863	28,863	2,573	2,573	51,429	51,429
113	47,907	47,907	19,184	19,184	26,402	26,402	2,321	2,321	49,642	49,642
114	50,366	50,366	20,038	20,038	28,030	28,030	2,298	2,298	46,232	46,232
115	58,262	58,262	22,968	22,968	32,588	32,588	2,706	2,706	48,605	48,605
116	55,629	55,629	22,247	22,247	30,697	30,697	2,685	2,685	56,225	56,225
117	55,094	55,094	22,067	22,067	30,374	30,374	2,653	2,653	53,684	53,684
118	56,841	56,841	22,759	22,759	31,345	31,345	2,737	2,737	53,168	53,168
119	56,003	56,003	22,417	22,417	30,887	30,887	2,699	2,699	54,854	54,854
120	53,320	53,320	21,339	21,339	29,411	29,411	2,570	2,570	54,045	54,045
121	50,142	50,314	20,066	20,136	27,657	27,752	2,419	2,426	51,456	51,456
122	48,082	48,799	19,246	19,535	26,519	26,912	2,317	2,352	48,389	48,555
123	46,624	48,102	18,663	19,255	25,715	26,529	2,246	2,318	46,401	47,093
124	45,310	47,616	18,137	19,064	24,991	26,258	2,182	2,294	44,994	46,420
125	44,091	47,254	17,649	18,918	24,317	26,059	2,125	2,277	43,726	45,951
126	42,840	46,875	17,148	18,766	23,626	25,852	2,066	2,257	42,550	45,602
127	41,585	46,468	16,646	18,603	22,935	25,628	2,004	2,237	41,342	45,236

資料來源：教育部、臺北市政府教育局、本報告整理。

說明：紅色框線表示低推計與中推計數字不同。

107學年度北北基國中畢業生預估有5萬5,942人，108學年度預計進入臺北市高中職就讀者有2萬7,579人，未來持續減少至114學年度降為2萬3,618人，115~116學年度略為上升至2萬8,723人，117~118學年度微幅下降，119學年度略微上升之後，120學年度起轉呈下降趨勢。(詳表3、4、圖6；附錄之附表6、7、8)

表4 臺北市高中職人數實際數與推估數

單位：人

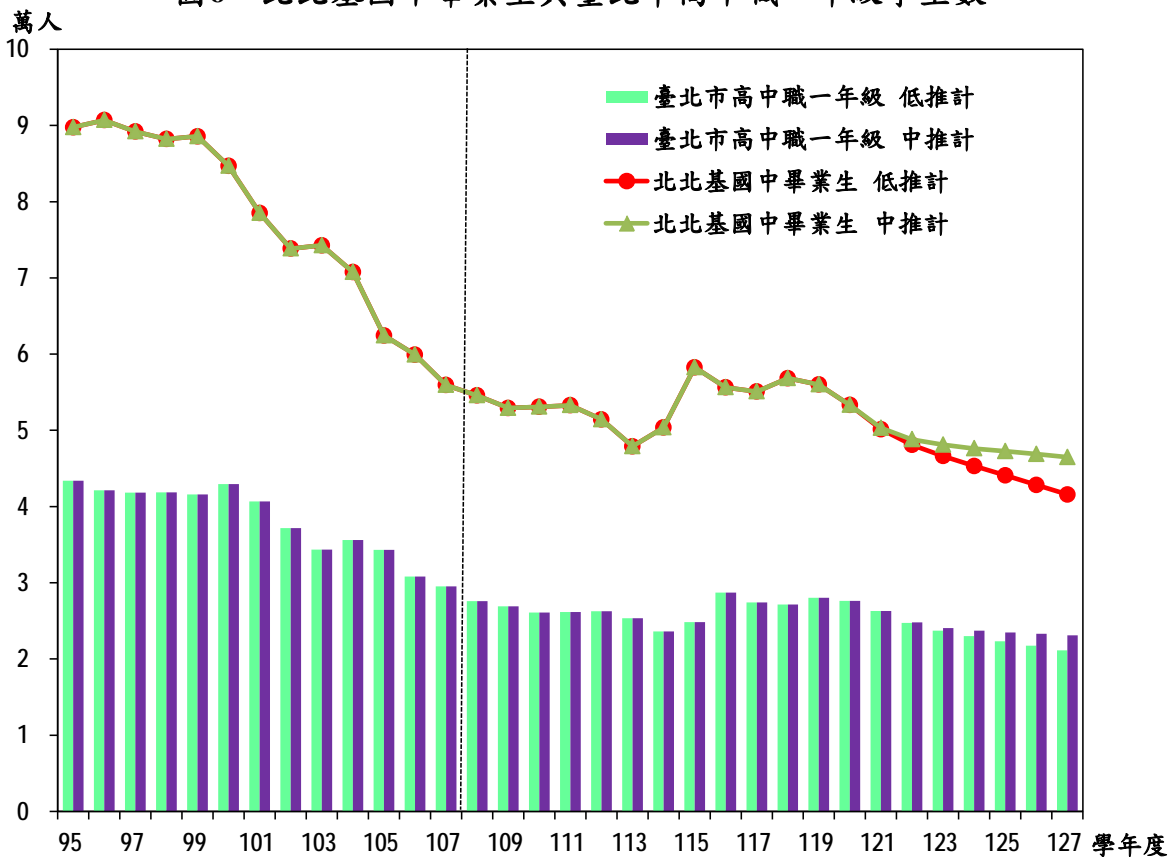
學年度	臺北市高中職一年級人數						臺北市高中職人數					
	總計		高中		高職		總計		高中		高職	
	低推計	中推計	低推計	中推計	低推計	中推計	低推計	中推計	低推計	中推計	低推計	中推計
95	43,385	43,385	27,181	27,181	16,204	16,204	127,339	127,339	80,072	80,072	47,267	47,267
96	42,142	42,142	26,078	26,078	16,064	16,064	125,497	125,497	78,871	78,871	46,626	46,626
97	41,842	41,842	25,500	25,500	16,342	16,342	123,145	123,145	77,011	77,011	46,134	46,134
98	41,860	41,860	25,312	25,312	16,548	16,548	122,267	122,267	75,604	75,604	46,663	46,663
99	41,580	41,580	25,011	25,011	16,569	16,569	121,927	121,927	74,717	74,717	47,210	47,210
100	42,932	42,932	25,798	25,798	17,134	17,134	123,054	123,054	75,231	75,231	47,823	47,823
101	40,681	40,681	25,192	25,192	15,489	15,489	121,463	121,463	74,994	74,994	46,469	46,469
102	37,177	37,177	23,086	23,086	14,091	14,091	117,058	117,058	72,892	72,892	44,166	44,166
103	34,364	34,364	20,986	20,986	13,378	13,378	109,311	109,311	68,347	68,347	40,964	40,964
104	35,592	35,592	22,101	22,101	13,491	13,491	104,659	104,659	65,424	65,424	39,235	39,235
105	34,315	34,315	21,365	21,365	12,950	12,950	101,416	101,416	63,667	63,667	37,749	37,749
106	30,807	30,807	20,339	20,339	10,468	10,468	97,872	97,872	62,814	62,814	35,058	35,058
107	29,515	29,515	19,883	19,883	9,632	9,632	91,936	91,936	60,697	60,697	31,239	31,239
108	27,579	27,579	17,771	17,771	9,808	9,808	85,506	85,506	57,204	57,204	28,302	28,302
109	26,904	26,904	17,336	17,336	9,568	9,568	81,698	81,698	54,224	54,224	27,474	27,474
110	26,096	26,096	16,815	16,815	9,281	9,281	78,330	78,330	51,217	51,217	27,113	27,113
111	26,168	26,168	16,862	16,862	9,306	9,306	76,982	76,982	50,326	50,326	26,656	26,656
112	26,273	26,273	16,929	16,929	9,344	9,344	76,389	76,389	49,931	49,931	26,458	26,458
113	25,360	25,360	16,341	16,341	9,019	9,019	75,644	75,644	49,456	49,456	26,188	26,188
114	23,618	23,618	15,218	15,218	8,400	8,400	73,117	73,117	47,818	47,818	25,299	25,299
115	24,830	24,830	15,999	15,999	8,831	8,831	71,781	71,781	46,920	46,920	24,861	24,861
116	28,723	28,723	18,508	18,508	10,215	10,215	75,194	75,194	49,105	49,105	26,089	26,089
117	27,425	27,425	17,672	17,672	9,753	9,753	78,798	78,798	51,500	51,500	27,298	27,298
118	27,161	27,161	17,501	17,501	9,660	9,660	80,971	80,971	52,951	52,951	28,020	28,020
119	28,023	28,023	18,057	18,057	9,966	9,966	80,364	80,364	52,525	52,525	27,839	27,839
120	27,610	27,610	17,791	17,791	9,819	9,819	80,529	80,529	52,639	52,639	27,890	27,890
121	26,287	26,287	16,938	16,938	9,349	9,349	79,623	79,623	52,066	52,066	27,557	27,557
122	24,720	24,805	15,929	15,983	8,791	8,822	76,389	76,474	49,958	50,012	26,431	26,462
123	23,704	24,058	15,274	15,502	8,430	8,556	72,603	73,039	47,478	47,759	25,125	25,280
124	22,986	23,714	14,811	15,280	8,175	8,434	69,414	70,564	45,386	46,132	24,028	24,432
125	22,338	23,475	14,394	15,126	7,944	8,349	67,104	69,281	43,874	45,291	23,230	23,990
126	21,737	23,296	14,006	15,011	7,731	8,285	65,192	68,541	42,623	44,807	22,569	23,734
127	21,120	23,109	13,609	14,890	7,511	8,219	63,378	67,953	41,438	44,422	21,940	23,531

資料來源：教育部、臺北市政府教育局、本報告整理。

說明：紅色框線表示低推計與中推計數字不同。

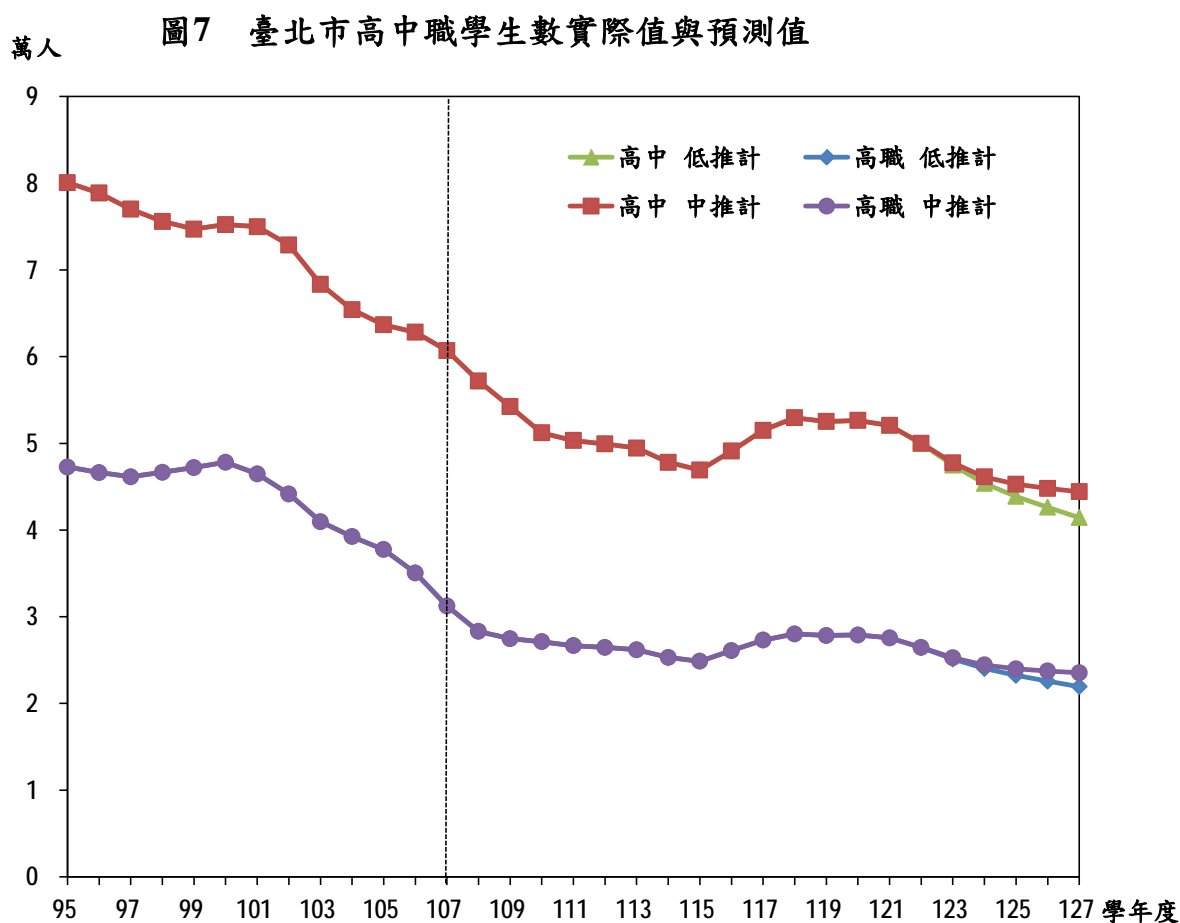
臺北市高中一年級方面，107學年度有1萬9,883人，108學年度預估減為1萬7,771人，未來持續下降，114學年度則減為1萬5,218人，115學年度後則略為增加，119學年度之後轉為下降趨勢；高職一年級方面，107學年度首度降為1萬人以下，有9,632人，108學年度預估為9,808人，未來持續下降，114學年度則減為8,400人，115學年度略為增加，116學年度增至1萬215人，117~118學年度略為降低，119學年度微幅上升後，120學年度之後呈現持續下降趨勢。(詳表3、4、圖6；附錄之附表9、10)

圖6 北北基國中畢業生與臺北市高中職一年級學生數



八、高中職學生人數

107學年度臺北市高中職學生計有9萬1,936人，108學年度預估為8萬5,506人，未來預估呈下降趨勢，至115學年度預估降至7萬1,781人，116學年度略為上升，118~120學年度預估回升達8萬人，121學年度又下降至8萬人以下，並呈下降趨勢。(詳表3、4；各年級修正率與推估結果詳附錄之附表11、12、13)



在高中方面，107學年度有6萬697人，108學年度預估5萬7,204人，未來預估持續下降，至127學年度低、中推減至最低，分別為4萬1,438人、4萬4,422人；高職107學年度有3萬1,239人，108學年度預估2萬8,302人，未來預估持續下降，至127學年度低、中推則減至最低，分別為2萬1,940人、2萬3,531人。(詳表3、4、圖7；各年級修正率與推估結果詳附錄之附表11、12、13)

肆、結語

依前述分析資料可知，臺北市國小一年級 107 學年度為 2 萬 2,117 人，低推計及中推計皆預估至 127 學年度會降至最低，分別為 1 萬 2,961 人、1 萬 6,140 人，各較 107 學年度減少 41.40%、27.02%；國中七年級 107 學年度為 2 萬 1,260 人，低、中推計預估 127 學年度分別為 1 萬 6,186 人、1 萬 8,827 人，各減少 23.87%、11.44%；高中一年級 107 學年度為 1 萬 9,883 人，低、中推計均預估至 127 學年度會降至最低，分別為 1 萬 3,609 人、1 萬 4,890 人，各減少 31.55%、25.11%；高職一年級 107 學年度為 9,632 人，低、中推計均預估至 127 學年度會降至最低，分別為 7,511 人、8,219 人，各減少 22.02%、14.67%。

受少子女化浪潮襲擊影響，相關教育配套因應措施，如核定班級數是否降低、閒置教室如何處理、學校是否整併、教師人數的供需狀況等問題，均需決策當局以宏觀高度及早規劃因應，既保障學生受教權益，又顧全社會觀感，創造雙贏局面。

伍、參考資料

- 1.內政部統計處全球資訊網資料。
- 2.教育部統計處全球資訊網資料。
- 3.教育部「國民教育階段學生人數預測分析報告(107~122 學年度)」，107 年 5 月。
- 4.教育部「高級中等教育階段學生人數預測分析報告(107~122 學年度)」，107 年 5 月。

5. 行政院國家發展委員會全球資訊網資料。
6. 行政院國家發展委員會「中華民國人口推計（107至154年）」，107年8月。
7. 臺北市政府主計處全球資訊網「臺北市統計資料庫查詢系統」。
8. 臺北市政府教育局「臺北市教育統計」，107年6月。
9. 臺北市政府教育局107學年度公務統計報表。
10. 臺北市政府教育局全球資訊網「臺北市教育統計資料查詢系統」。

陸、附錄

附表1 臺北市適齡兒童入學人數實際數及推估數－低推計

單位：人

年底 (學年度)	臺閩地區		臺北市				學年度適齡兒童 入學人數
	6歲	7歲	6歲	7歲	占臺閩地區比率(%)		
					6歲	7歲	
95	306,404	282,866	31,157	28,950	0.101686	0.102345	29,351
96	257,225	306,146	25,588	30,806	0.099477	0.100625	28,080
97	246,490	257,027	24,571	25,355	0.099684	0.098647	24,186
98	227,730	246,345	22,731	24,423	0.099816	0.099141	23,399
99	218,802	227,587	22,150	22,605	0.101233	0.099325	21,652
100	208,625	218,674	21,688	21,962	0.103957	0.100433	21,808
101	207,227	208,527	21,810	21,444	0.105247	0.102836	21,118
102	206,402	207,120	22,671	21,492	0.109839	0.103766	21,516
103	199,553	206,252	21,755	22,204	0.109019	0.107655	22,082
104	195,526	199,430	22,046	21,307	0.112752	0.106839	21,326
105	169,367	195,401	20,080	21,427	0.118559	0.109657	20,464
106	201,507	169,223	23,725	19,460	0.117738	0.114996	21,475
107	237,529	200,824	27,264	23,062	0.114782	0.114837	24,762
108	197,970	237,432	22,525	26,028	0.113781	0.109625	23,693
109	214,514	197,852	24,408	21,690	0.113781	0.109625	23,502
110	216,246	214,372	24,605	23,501	0.113781	0.109625	24,237
111	210,654	216,109	23,969	23,691	0.113781	0.109625	23,876
112	198,198	210,535	22,551	23,080	0.113781	0.109625	22,727
113	186,299	198,103	21,197	21,717	0.113781	0.109625	21,370
114	180,502	186,227	20,538	20,415	0.113781	0.109625	20,497
115	175,106	180,444	19,924	19,781	0.113781	0.109625	19,876
116	170,315	175,061	19,379	19,191	0.113781	0.109625	19,316
117	165,755	170,281	18,860	18,667	0.113781	0.109625	18,796
118	160,920	165,732	18,310	18,168	0.113781	0.109625	18,263
119	156,201	160,906	17,773	17,639	0.113781	0.109625	17,728
120	152,364	156,199	17,336	17,123	0.113781	0.109625	17,265
121	149,076	152,370	16,962	16,704	0.113781	0.109625	16,876
122	146,064	149,089	16,619	16,344	0.113781	0.109625	16,527
123	142,328	146,084	16,194	16,014	0.113781	0.109625	16,134
124	138,182	142,357	15,723	15,606	0.113781	0.109625	15,684
125	134,254	138,217	15,276	15,152	0.113781	0.109625	15,235
126	130,252	134,296	14,820	14,722	0.113781	0.109625	14,787
127	126,212	130,302	14,361	14,284	0.113781	0.109625	14,335

資料來源：內政部、教育部、國發會、臺北市政府教育局。

- 說明：1.戶役政業務電腦化實施後，自90年9月起始可按月統計至8月31日止滿6歲者人數。
 2.適齡兒童入學人數自90學年度起為當年8月底6歲人數。
 3.108年起臺閩地區人數採行政院國家發展委員會於107年8月發布之「中華民國人口推計（107年至154年）」單齡人口6歲、7歲低推計數字。
 4.108年以後之臺北市人口預估，係以102年至107年臺北市占臺閩地區比率之平均，假設未來比率不變來推算。
 5.108學年度以後預估適齡兒童入學人數係採(6歲人口數*8/12)+(7歲人口數*4/12)而得。

附表2 臺北市適齡兒童入學人數實際數及推估數—中推計

單位：人

年底 (學年度)	臺閩地區		臺北市				
	6歲	7歲	6歲	7歲	占臺閩地區比率		學年度適齡兒 童入學人數
					6歲	7歲	
95	306,404	282,866	31,157	28,950	0.101686	0.102345	29,351
96	257,225	306,146	25,588	30,806	0.099477	0.100625	28,080
97	246,490	257,027	24,571	25,355	0.099684	0.098647	24,186
98	227,730	246,345	22,731	24,423	0.099816	0.099141	23,399
99	218,802	227,587	22,150	22,605	0.101233	0.099325	21,652
100	208,625	218,674	21,688	21,962	0.103957	0.100433	21,808
101	207,227	208,527	21,810	21,444	0.105247	0.102836	21,118
102	206,402	207,120	22,671	21,492	0.109839	0.103766	21,516
103	199,553	206,252	21,755	22,204	0.109019	0.107655	22,082
104	195,526	199,430	22,046	21,307	0.112752	0.106839	21,326
105	169,367	195,401	20,080	21,427	0.118559	0.109657	20,464
106	201,507	169,223	23,725	19,460	0.117738	0.114996	21,475
107	237,529	200,824	27,264	23,062	0.114782	0.114837	24,762
108	197,970	237,432	22,525	26,028	0.113781	0.109625	23,693
109	214,514	197,852	24,408	21,690	0.113781	0.109625	23,502
110	216,246	214,372	24,605	23,501	0.113781	0.109625	24,237
111	210,654	216,109	23,969	23,691	0.113781	0.109625	23,876
112	198,198	210,535	22,551	23,080	0.113781	0.109625	22,727
113	187,288	198,103	21,310	21,717	0.113781	0.109625	21,446
114	184,076	187,215	20,944	20,523	0.113781	0.109625	20,804
115	181,723	184,011	20,677	20,172	0.113781	0.109625	20,509
116	180,122	181,668	20,495	19,915	0.113781	0.109625	20,302
117	178,869	180,072	20,352	19,740	0.113781	0.109625	20,148
118	177,335	178,826	20,177	19,604	0.113781	0.109625	19,986
119	175,805	177,297	20,003	19,436	0.113781	0.109625	19,814
120	175,140	175,774	19,928	19,269	0.113781	0.109625	19,708
121	174,438	175,111	19,848	19,197	0.113781	0.109625	19,631
122	173,383	174,412	19,728	19,120	0.113781	0.109625	19,525
123	170,987	173,363	19,455	19,005	0.113781	0.109625	19,305
124	167,802	170,973	19,093	18,743	0.113781	0.109625	18,976
125	164,569	167,793	18,725	18,394	0.113781	0.109625	18,615
126	161,116	164,565	18,332	18,040	0.113781	0.109625	18,235
127	157,693	161,119	17,943	17,663	0.113781	0.109625	17,850

資料來源：同附表1。

說明：同附表1。

附表3 臺北市國中小歷年各年級學生數與修正率

單位：人

學年度	適齡兒童 入學人數	國民小學					
		一年級	二年級	三年級	四年級	五年級	六年級
95	29,351	27,784	26,690	28,740	31,086	32,003	32,195
96	28,080	26,236	27,605	26,690	28,655	31,136	32,152
97	24,186	22,766	26,080	27,521	26,631	28,853	31,282
98	23,399	22,050	22,720	26,187	27,600	26,950	29,041
99	21,652	20,148	21,958	22,739	26,169	27,841	27,075
100	21,808	20,182	20,088	21,940	22,728	26,389	27,932
101	21,118	19,364	20,150	20,132	21,922	22,870	26,424
102	21,516	19,580	19,274	20,092	20,125	21,988	22,889
103	22,082	20,101	19,577	19,291	20,018	20,235	21,996
104	21,326	19,301	20,040	19,533	19,272	20,060	20,265
105	20,464	18,542	19,179	19,957	19,464	19,327	20,027
106	21,475	19,372	18,436	19,138	19,897	19,536	19,300
107	24,762	22,117	19,205	18,337	19,074	19,852	19,512
修正率	--	0.904182	0.995278	0.997360	0.997520	1.002486	0.999782
流失率	--	0.095818	0.004722	0.002640	0.002480	-0.002486	0.000218

資料來源：臺北市政府教育局。

說明：1.流失率=1-修正率

2.入學修正率=102~107學年度1年級學生數總計÷102~107學年度適齡兒童入學人數總計

3.N年級修正率=102~107學年度N年級學生數總計÷101~106學年度N-1年級學生數總計

4.畢業生修正率=101~106學年度畢業生數總計÷101~106學年度九年級學生數總計

附表3 臺北市國中小歷年各年級學生數與修正率(續)

單位：人

學年度	國民中學			
	七年級	八年級	九年級	該學年度畢業生
95	33,012	33,166	32,487	32,371
96	33,154	32,851	32,912	32,754
97	33,155	32,972	32,647	32,588
98	32,345	33,182	32,842	32,716
99	30,051	32,234	33,002	32,861
100	28,139	29,961	32,049	31,764
101	28,898	28,118	29,871	29,615
102	27,567	28,865	28,021	27,826
103	24,165	27,555	28,763	28,131
104	23,349	24,176	27,490	26,842
105	21,829	23,343	24,006	23,560
106	21,739	21,752	23,255	22,813
107	21,260	21,716	21,675	--
修正率	1.068815	0.999051	0.996106	0.983774
流失率	-0.068815	0.000949	0.003894	0.016226

附表4 臺北市國中小學生數實際數及推估數－低推計

單位：人

學年度	當年8月底6 歲適齡 入學人數	國民小學學生數						
		總計	一年級	二年級	三年級	四年級	五年級	六年級
95	29,351	178,498	27,784	26,690	28,740	31,086	32,003	32,195
96	28,080	172,474	26,236	27,605	26,690	28,655	31,136	32,152
97	24,186	163,133	22,766	26,080	27,521	26,631	28,853	31,282
98	23,399	154,548	22,050	22,720	26,187	27,600	26,950	29,041
99	21,652	145,930	20,148	21,958	22,739	26,169	27,841	27,075
100	21,808	139,259	20,182	20,088	21,940	22,728	26,389	27,932
101	21,118	130,862	19,364	20,150	20,132	21,922	22,870	26,424
102	21,516	123,948	19,580	19,274	20,092	20,125	21,988	22,889
103	22,082	121,218	20,101	19,577	19,291	20,018	20,235	21,996
104	21,326	118,471	19,301	20,040	19,533	19,272	20,060	20,265
105	20,464	116,496	18,542	19,179	19,957	19,464	19,327	20,027
106	21,475	115,679	19,372	18,436	19,138	19,897	19,536	19,300
107	24,762	118,097	22,117	19,205	18,337	19,074	19,852	19,512
108	<i>23,693</i>	<i>119,851</i>	<i>21,423</i>	<i>22,013</i>	<i>19,154</i>	<i>18,292</i>	<i>19,121</i>	<i>19,848</i>
109	<i>23,502</i>	<i>121,087</i>	<i>21,250</i>	<i>21,322</i>	<i>21,955</i>	<i>19,106</i>	<i>18,337</i>	<i>19,117</i>
110	24,237	123,718	21,915	21,150	21,266	21,901	19,153	18,333
111	<i>23,876</i>	<i>126,811</i>	<i>21,588</i>	<i>21,812</i>	<i>21,094</i>	<i>21,213</i>	<i>21,955</i>	<i>19,149</i>
112	<i>22,727</i>	<i>128,047</i>	<i>20,549</i>	<i>21,486</i>	<i>21,754</i>	<i>21,042</i>	<i>21,266</i>	<i>21,950</i>
113	<i>21,370</i>	<i>125,258</i>	<i>19,322</i>	<i>20,452</i>	<i>21,429</i>	<i>21,700</i>	<i>21,094</i>	<i>21,261</i>
114	<i>20,497</i>	<i>122,381</i>	<i>18,533</i>	<i>19,231</i>	<i>20,398</i>	<i>21,376</i>	<i>21,754</i>	<i>21,089</i>
115	19,876	119,122	17,972	18,445	19,180	20,347	21,429	21,749
116	<i>19,316</i>	<i>114,702</i>	<i>17,465</i>	<i>17,887</i>	<i>18,396</i>	<i>19,132</i>	<i>20,398</i>	<i>21,424</i>
117	<i>18,796</i>	<i>110,142</i>	<i>16,995</i>	<i>17,383</i>	<i>17,840</i>	<i>18,350</i>	<i>19,180</i>	<i>20,394</i>
118	<i>18,263</i>	<i>106,133</i>	<i>16,513</i>	<i>16,915</i>	<i>17,337</i>	<i>17,796</i>	<i>18,396</i>	<i>19,176</i>
119	<i>17,728</i>	<i>102,860</i>	<i>16,029</i>	<i>16,435</i>	<i>16,870</i>	<i>17,294</i>	<i>17,840</i>	<i>18,392</i>
120	17,265	99,957	15,611	15,953	16,392	16,828	17,337	17,836
121	<i>16,876</i>	<i>97,261</i>	<i>15,259</i>	<i>15,537</i>	<i>15,911</i>	<i>16,351</i>	<i>16,870</i>	<i>17,333</i>
122	<i>16,527</i>	<i>94,756</i>	<i>14,943</i>	<i>15,187</i>	<i>15,496</i>	<i>15,872</i>	<i>16,392</i>	<i>16,866</i>
123	<i>16,134</i>	<i>92,364</i>	<i>14,588</i>	<i>14,872</i>	<i>15,147</i>	<i>15,458</i>	<i>15,911</i>	<i>16,388</i>
124	<i>15,684</i>	<i>90,046</i>	<i>14,181</i>	<i>14,519</i>	<i>14,833</i>	<i>15,109</i>	<i>15,496</i>	<i>15,908</i>
125	15,235	87,806	13,775	14,114	14,481	14,796	15,147	15,493
126	<i>14,787</i>	<i>85,579</i>	<i>13,370</i>	<i>13,710</i>	<i>14,077</i>	<i>14,445</i>	<i>14,833</i>	<i>15,144</i>
127	<i>14,335</i>	<i>83,295</i>	<i>12,961</i>	<i>13,307</i>	<i>13,674</i>	<i>14,042</i>	<i>14,481</i>	<i>14,830</i>

資料來源：臺北市政府教育局。

說明：雙線以上為實際數；雙線以下為推估數(以斜體字表示)。

附表4 臺北市國中小學生數實際數及推估數－低推計(續)

單位：人

學年度	國民中學學生數				
	總計	七年級	八年級	九年級	該學年度畢業生
95	98,665	33,012	33,166	32,487	32,371
96	98,917	33,154	32,851	32,912	32,754
97	98,774	33,155	32,972	32,647	32,588
98	98,369	32,345	33,182	32,842	32,716
99	95,287	30,051	32,234	33,002	32,861
100	90,149	28,139	29,961	32,049	31,764
101	86,887	28,898	28,118	29,871	29,615
102	84,453	27,567	28,865	28,021	27,826
103	80,483	24,165	27,555	28,763	28,131
104	75,015	23,349	24,176	27,490	26,842
105	69,178	21,829	23,343	24,006	23,560
106	66,746	21,739	21,752	23,255	22,813
107	64,651	21,260	21,716	21,675	21,323
108	63,726	20,855	21,240	21,631	21,280
109	63,206	21,214	20,835	21,157	20,814
110	62,381	20,433	21,194	20,754	20,417
111	61,120	19,595	20,414	21,111	20,768
112	60,377	20,467	19,576	20,334	20,004
113	63,408	23,460	20,448	19,500	19,184
114	66,530	22,724	23,438	20,368	20,038
115	68,589	22,540	22,702	23,347	22,968
116	68,379	23,246	22,519	22,614	22,247
117	68,553	22,898	23,224	22,431	22,067
118	67,807	21,797	22,876	23,134	22,759
119	65,059	20,496	21,776	22,787	22,417
120	61,826	19,658	20,477	21,691	21,339
121	59,099	19,063	19,639	20,397	20,066
122	57,134	18,526	19,045	19,563	19,246
123	55,506	18,027	18,508	18,971	18,663
124	53,962	17,516	18,010	18,436	18,137
125	52,442	17,003	17,499	17,940	17,649
126	50,977	16,559	16,987	17,431	17,148
127	49,650	16,186	16,543	16,921	16,646

附表5 臺北市國中小學生數實際數及推估數—中推計

單位：人

學年度	當年8月底6歲適齡入學人數	國民小學學生數						
		總計	一年級	二年級	三年級	四年級	五年級	六年級
95	29,351	178,498	27,784	26,690	28,740	31,086	32,003	32,195
96	28,080	172,474	26,236	27,605	26,690	28,655	31,136	32,152
97	24,186	163,133	22,766	26,080	27,521	26,631	28,853	31,282
98	23,399	154,548	22,050	22,720	26,187	27,600	26,950	29,041
99	21,652	145,930	20,148	21,958	22,739	26,169	27,841	27,075
100	21,808	139,259	20,182	20,088	21,940	22,728	26,389	27,932
101	21,118	130,862	19,364	20,150	20,132	21,922	22,870	26,424
102	21,516	123,948	19,580	19,274	20,092	20,125	21,988	22,889
103	22,082	121,218	20,101	19,577	19,291	20,018	20,235	21,996
104	21,326	118,471	19,301	20,040	19,533	19,272	20,060	20,265
105	20,464	116,496	18,542	19,179	19,957	19,464	19,327	20,027
106	21,475	115,679	19,372	18,436	19,138	19,897	19,536	19,300
107	24,762	118,097	22,117	19,205	18,337	19,074	19,852	19,512
108	<i>23,693</i>	<i>119,851</i>	<i>21,423</i>	<i>22,013</i>	<i>19,154</i>	<i>18,292</i>	<i>19,121</i>	<i>19,848</i>
109	<i>23,502</i>	<i>121,087</i>	<i>21,250</i>	<i>21,322</i>	<i>21,955</i>	<i>19,106</i>	<i>18,337</i>	<i>19,117</i>
110	24,237	123,718	21,915	21,150	21,266	21,901	19,153	18,333
111	<i>23,876</i>	<i>126,811</i>	<i>21,588</i>	<i>21,812</i>	<i>21,094</i>	<i>21,213</i>	<i>21,955</i>	<i>19,149</i>
112	<i>22,727</i>	<i>128,047</i>	<i>20,549</i>	<i>21,486</i>	<i>21,754</i>	<i>21,042</i>	<i>21,266</i>	<i>21,950</i>
113	<i>21,446</i>	<i>125,327</i>	<i>19,391</i>	<i>20,452</i>	<i>21,429</i>	<i>21,700</i>	<i>21,094</i>	<i>21,261</i>
114	<i>20,804</i>	<i>122,727</i>	<i>18,811</i>	<i>19,299</i>	<i>20,398</i>	<i>21,376</i>	<i>21,754</i>	<i>21,089</i>
115	20,509	120,039	18,544	18,722	19,248	20,347	21,429	21,749
116	<i>20,302</i>	<i>116,508</i>	<i>18,357</i>	<i>18,456</i>	<i>18,673</i>	<i>19,200</i>	<i>20,398</i>	<i>21,424</i>
117	<i>20,148</i>	<i>113,163</i>	<i>18,217</i>	<i>18,270</i>	<i>18,407</i>	<i>18,627</i>	<i>19,248</i>	<i>20,394</i>
118	<i>19,986</i>	<i>110,702</i>	<i>18,071</i>	<i>18,131</i>	<i>18,222</i>	<i>18,361</i>	<i>18,673</i>	<i>19,244</i>
119	<i>19,814</i>	<i>109,237</i>	<i>17,915</i>	<i>17,986</i>	<i>18,083</i>	<i>18,177</i>	<i>18,407</i>	<i>18,669</i>
120	19,708	108,252	17,820	17,830	17,939	18,038	18,222	18,403
121	<i>19,631</i>	<i>107,465</i>	<i>17,750</i>	<i>17,736</i>	<i>17,783</i>	<i>17,895</i>	<i>18,083</i>	<i>18,218</i>
122	<i>19,525</i>	<i>106,766</i>	<i>17,654</i>	<i>17,666</i>	<i>17,689</i>	<i>17,739</i>	<i>17,939</i>	<i>18,079</i>
123	<i>19,305</i>	<i>106,008</i>	<i>17,455</i>	<i>17,571</i>	<i>17,619</i>	<i>17,645</i>	<i>17,783</i>	<i>17,935</i>
124	<i>18,976</i>	<i>105,099</i>	<i>17,158</i>	<i>17,373</i>	<i>17,525</i>	<i>17,575</i>	<i>17,689</i>	<i>17,779</i>
125	18,615	104,021	16,831	17,077	17,327	17,482	17,619	17,685
126	<i>18,235</i>	<i>102,696</i>	<i>16,488</i>	<i>16,752</i>	<i>17,032</i>	<i>17,284</i>	<i>17,525</i>	<i>17,615</i>
127	<i>17,850</i>	<i>101,096</i>	<i>16,140</i>	<i>16,410</i>	<i>16,708</i>	<i>16,990</i>	<i>17,327</i>	<i>17,521</i>

資料來源：臺北市政府教育局。

說明：雙線以上為實際數；雙線以下為推估數(以斜體字表示)。

附表5 臺北市國中小學生數實際數及推估數—中推計(續)

單位：人

學年度	國民中學學生數				
	總計	七年級	八年級	九年級	該學年度畢業生
95	98,665	33,012	33,166	32,487	32,371
96	98,917	33,154	32,851	32,912	32,754
97	98,774	33,155	32,972	32,647	32,588
98	98,369	32,345	33,182	32,842	32,716
99	95,287	30,051	32,234	33,002	32,861
100	90,149	28,139	29,961	32,049	31,764
101	86,887	28,898	28,118	29,871	29,615
102	84,453	27,567	28,865	28,021	27,826
103	80,483	24,165	27,555	28,763	28,131
104	75,015	23,349	24,176	27,490	26,842
105	69,178	21,829	23,343	24,006	23,560
106	66,746	21,739	21,752	23,255	22,813
107	64,651	21,260	21,716	21,675	21,323
108	63,726	20,855	21,240	21,631	21,280
109	63,206	21,214	20,835	21,157	20,814
110	62,381	20,433	21,194	20,754	20,417
111	61,120	19,595	20,414	21,111	20,768
112	60,377	20,467	19,576	20,334	20,004
113	63,408	23,460	20,448	19,500	19,184
114	66,530	22,724	23,438	20,368	20,038
115	68,589	22,540	22,702	23,347	22,968
116	68,379	23,246	22,519	22,614	22,247
117	68,553	22,898	23,224	22,431	22,067
118	67,807	21,797	22,876	23,134	22,759
119	65,131	20,568	21,776	22,787	22,417
120	62,193	19,954	20,548	21,691	21,339
121	60,072	19,669	19,935	20,468	20,136
122	58,979	19,472	19,650	19,857	19,535
123	58,350	19,323	19,454	19,573	19,255
124	57,852	19,169	19,305	19,378	19,064
125	57,383	19,002	19,151	19,230	18,918
126	56,962	18,902	18,984	19,076	18,766
127	56,621	18,827	18,884	18,910	18,603

附表6 北北基國中畢業生、高中職一年級人數與平均比率

單位：人

學年度	國中畢業生				高中職一年級人數				高中職一年級占北北基比率		
	總計	臺北市	新北市	基隆市	總計	臺北市	新北市	基隆市	臺北市	新北市	基隆市
95	89,767	32,371	51,736	5,660	78,836	43,385	29,968	5,483	0.550320	0.380131	0.069549
96	90,698	32,754	52,184	5,760	78,354	42,142	30,736	5,476	0.537841	0.392271	0.069888
97	89,208	32,588	50,984	5,636	79,055	41,842	31,729	5,484	0.529277	0.401353	0.069369
98	88,221	32,716	50,009	5,496	78,832	41,860	31,425	5,547	0.531003	0.398633	0.070365
99	88,569	32,861	50,086	5,622	78,664	41,580	31,749	5,335	0.528577	0.403603	0.067820
100	84,685	31,764	47,857	5,064	80,541	42,932	32,194	5,415	0.533045	0.399722	0.067233
101	78,513	29,615	44,249	4,649	77,668	40,681	31,914	5,073	0.523781	0.410903	0.065316
102	73,847	27,826	41,675	4,346	71,941	37,177	30,525	4,239	0.516771	0.424306	0.058923
103	74,260	28,131	41,560	4,569	68,103	34,364	29,567	4,172	0.504589	0.434151	0.061260
104	70,759	26,842	39,815	4,102	71,146	35,592	31,254	4,300	0.500267	0.439294	0.060439
105	62,440	23,560	35,375	3,505	68,202	34,315	29,933	3,954	0.503138	0.438887	0.057975
106	59,930	22,813	33,869	3,248	60,565	30,807	26,536	3,222	0.508660	0.438141	0.053199
107	55,942	21,323	31,629	2,990	57,527	29,515	25,165	2,847	0.513063	0.437447	0.049490
畢業生 就學率 (平均比率)	--	--	--	--	0.965040	--	--	--	0.510862	0.437794	0.051344

資料來源：教育部、臺北市政府教育局。

說明：1.因高中職入學無學區限制，學生可於縣市間流動，故以臺北市、新北市、基隆市等三縣市之國中畢業生、高中職一年級合併計算北北基畢業生就學率。

2.畢業生就學率=106~107學年度高中職一年級學生數總計÷105~106學年度國中畢業生人數總計。

3.高中職一年級占北北基比率=高中職一年級人數÷北北基高中職一年級人數。

4.高中職一年級占北北基平均比率=106~107學年度高中職一年級人數占北北基比率總計÷2。

5.雙線淺黃色背景為推估數。

附表7 北北基國中畢業生與高中職一年級人數實際數及推估數－低推計

單位：人

學年度	國中畢業生				高中職一年級人數			
	總計	臺北市	新北市	基隆市	總計	臺北市	新北市	基隆市
95	89,767	32,371	51,736	5,660	78,836	43,385	29,968	5,483
96	90,698	32,754	52,184	5,760	78,354	42,142	30,736	5,476
97	89,208	32,588	50,984	5,636	79,055	41,842	31,729	5,484
98	88,221	32,716	50,009	5,496	78,832	41,860	31,425	5,547
99	88,569	32,861	50,086	5,622	78,664	41,580	31,749	5,335
100	84,685	31,764	47,857	5,064	80,541	42,932	32,194	5,415
101	78,513	29,615	44,249	4,649	77,668	40,681	31,914	5,073
102	73,847	27,826	41,675	4,346	71,941	37,177	30,525	4,239
103	74,260	28,131	41,560	4,569	68,103	34,364	29,567	4,172
104	70,759	26,842	39,815	4,102	71,146	35,592	31,254	4,300
105	62,440	23,560	35,375	3,505	68,202	34,315	29,933	3,954
106	59,930	22,813	33,869	3,248	60,565	30,807	26,536	3,222
107	<i>55,942</i>	<i>21,323</i>	<i>31,629</i>	<i>2,990</i>	<i>57,527</i>	<i>29,515</i>	<i>25,165</i>	<i>2,847</i>
108	<i>54,571</i>	<i>21,280</i>	<i>30,356</i>	<i>2,935</i>	<i>53,986</i>	<i>27,579</i>	<i>23,635</i>	<i>2,772</i>
109	<i>52,933</i>	<i>20,814</i>	<i>29,391</i>	<i>2,728</i>	<i>52,663</i>	<i>26,904</i>	<i>23,056</i>	<i>2,704</i>
110	53,079	20,417	29,894	2,768	51,082	26,096	22,363	2,623
111	<i>53,292</i>	<i>20,768</i>	<i>29,862</i>	<i>2,662</i>	<i>51,223</i>	<i>26,168</i>	<i>22,425</i>	<i>2,630</i>
112	<i>51,440</i>	<i>20,004</i>	<i>28,863</i>	<i>2,573</i>	<i>51,429</i>	<i>26,273</i>	<i>22,515</i>	<i>2,641</i>
113	<i>47,907</i>	<i>19,184</i>	<i>26,402</i>	<i>2,321</i>	<i>49,642</i>	<i>25,360</i>	<i>21,733</i>	<i>2,549</i>
114	<i>50,366</i>	<i>20,038</i>	<i>28,030</i>	<i>2,298</i>	<i>46,232</i>	<i>23,618</i>	<i>20,240</i>	<i>2,374</i>
115	58,262	22,968	32,588	2,706	48,605	24,830	21,279	2,496
116	<i>55,629</i>	<i>22,247</i>	<i>30,697</i>	<i>2,685</i>	<i>56,225</i>	<i>28,723</i>	<i>24,615</i>	<i>2,887</i>
117	<i>55,094</i>	<i>22,067</i>	<i>30,374</i>	<i>2,653</i>	<i>53,684</i>	<i>27,425</i>	<i>23,503</i>	<i>2,756</i>
118	<i>56,841</i>	<i>22,759</i>	<i>31,345</i>	<i>2,737</i>	<i>53,168</i>	<i>27,161</i>	<i>23,277</i>	<i>2,730</i>
119	<i>56,003</i>	<i>22,417</i>	<i>30,887</i>	<i>2,699</i>	<i>54,854</i>	<i>28,023</i>	<i>24,015</i>	<i>2,816</i>
120	53,320	21,339	29,411	2,570	54,045	27,610	23,661	2,775
121	<i>50,142</i>	<i>20,066</i>	<i>27,657</i>	<i>2,419</i>	<i>51,456</i>	<i>26,287</i>	<i>22,527</i>	<i>2,642</i>
122	<i>48,082</i>	<i>19,246</i>	<i>26,519</i>	<i>2,317</i>	<i>48,389</i>	<i>24,720</i>	<i>21,184</i>	<i>2,485</i>
123	<i>46,624</i>	<i>18,663</i>	<i>25,715</i>	<i>2,246</i>	<i>46,401</i>	<i>23,704</i>	<i>20,314</i>	<i>2,382</i>
124	<i>45,310</i>	<i>18,137</i>	<i>24,991</i>	<i>2,182</i>	<i>44,994</i>	<i>22,986</i>	<i>19,698</i>	<i>2,310</i>
125	44,091	17,649	24,317	2,125	43,726	22,338	19,143	2,245
126	<i>42,840</i>	<i>17,148</i>	<i>23,626</i>	<i>2,066</i>	<i>42,550</i>	<i>21,737</i>	<i>18,628</i>	<i>2,185</i>
127	<i>41,585</i>	<i>16,646</i>	<i>22,935</i>	<i>2,004</i>	<i>41,342</i>	<i>21,120</i>	<i>18,099</i>	<i>2,123</i>

資料來源：教育部、臺北市政府教育局。

說明：雙線以上為實際數；雙線以下為推估數(以斜體字表示)。

附表8 北北基國中畢業生與高中職一年級人數實際數及推估數－中推計

單位：人

學年度	國中畢業生				高中職一年級人數			
	總計	臺北市	新北市	基隆市	總計	臺北市	新北市	基隆市
94	90,842	32,833	52,228	5,781	80,163	44,433	30,068	5,662
95	89,767	32,371	51,736	5,660	78,836	43,385	29,968	5,483
96	90,698	32,754	52,184	5,760	78,354	42,142	30,736	5,476
97	89,208	32,588	50,984	5,636	79,055	41,842	31,729	5,484
98	88,221	32,716	50,009	5,496	78,832	41,860	31,425	5,547
99	88,569	32,861	50,086	5,622	78,664	41,580	31,749	5,335
100	84,685	31,764	47,857	5,064	80,541	42,932	32,194	5,415
101	78,513	29,615	44,249	4,649	77,668	40,681	31,914	5,073
102	73,847	27,826	41,675	4,346	71,941	37,177	30,525	4,239
103	74,260	28,131	41,560	4,569	68,103	34,364	29,567	4,172
104	70,759	26,842	39,815	4,102	71,146	35,592	31,254	4,300
105	62,440	23,560	35,375	3,505	68,202	34,315	29,933	3,954
106	60,237	22,919	34,014	3,304	60,565	30,807	26,536	3,222
107	56,137	21,357	31,773	3,007	58,233	29,460	25,536	3,237
108	54,832	21,325	30,531	2,976	54,269	27,455	23,798	3,017
109	53,013	20,019	30,230	2,764	53,008	26,817	23,245	2,947
110	53,246	20,269	30,169	2,808	51,249	25,927	22,473	2,849
111	53,493	20,725	30,082	2,686	51,474	26,041	22,572	2,861
112	51,585	19,894	29,091	2,600	51,713	26,162	22,677	2,875
113	48,048	19,137	26,550	2,361	49,869	25,229	21,868	2,772
114	50,493	20,039	28,144	2,310	46,449	23,498	20,369	2,582
115	59,495	23,509	33,046	2,940	48,813	24,694	21,405	2,713
116	55,670	21,954	30,957	2,759	57,515	29,097	25,221	3,197
117	55,142	21,778	30,639	2,725	53,818	27,226	23,600	2,992
118	56,871	22,452	31,605	2,814	53,307	26,968	23,376	2,963
119	56,547	22,322	31,428	2,797	54,979	27,814	24,109	3,056
120	55,587	21,942	30,895	2,750	54,665	27,655	23,971	3,039
121	54,599	21,552	30,345	2,702	53,737	27,185	23,564	2,987
122	53,635	21,172	29,809	2,654	52,782	26,702	23,146	2,934

資料來源：教育部、臺北市政府教育局。

說明：雙線以上為實際數；雙線以下為推估數(以斜體字表示)。

附表9 臺北市高中職一年級人數實際數及推估數－低推計

單位：人

學年度	高中職一年級			占高中職一年級人數比率	
	總計	高中	高職	高中	高職
95	43,385	27,181	16,204	0.626507	0.373493
96	42,142	26,078	16,064	0.618813	0.381187
97	41,842	25,500	16,342	0.609435	0.390565
98	41,860	25,312	16,548	0.604682	0.395318
99	41,580	25,011	16,569	0.601515	0.398485
100	42,932	25,798	17,134	0.600904	0.399096
101	40,681	25,192	15,489	0.619257	0.380743
102	37,177	23,086	14,091	0.620975	0.379025
103	34,364	20,986	13,378	0.610697	0.389303
104	35,592	22,101	13,491	0.620954	0.379046
105	34,315	21,365	12,950	0.622614	0.377386
106	30,807	20,339	10,468	0.660207	0.339793
107	29,515	19,883	9,632	0.673657	0.326343
108	<i>27,579</i>	<i>17,771</i>	<i>9,808</i>	<i>0.644358</i>	<i>0.355642</i>
109	<i>26,904</i>	<i>17,336</i>	<i>9,568</i>	<i>0.644358</i>	<i>0.355642</i>
110	26,096	16,815	9,281	0.644358	0.355642
111	<i>26,168</i>	<i>16,862</i>	<i>9,306</i>	<i>0.644358</i>	<i>0.355642</i>
112	<i>26,273</i>	<i>16,929</i>	<i>9,344</i>	<i>0.644358</i>	<i>0.355642</i>
113	<i>25,360</i>	<i>16,341</i>	<i>9,019</i>	<i>0.644358</i>	<i>0.355642</i>
114	<i>23,618</i>	<i>15,218</i>	<i>8,400</i>	<i>0.644358</i>	<i>0.355642</i>
115	24,830	15,999	8,831	0.644358	0.355642
116	<i>28,723</i>	<i>18,508</i>	<i>10,215</i>	<i>0.644358</i>	<i>0.355642</i>
117	<i>27,425</i>	<i>17,672</i>	<i>9,753</i>	<i>0.644358</i>	<i>0.355642</i>
118	<i>27,161</i>	<i>17,501</i>	<i>9,660</i>	<i>0.644358</i>	<i>0.355642</i>
119	<i>28,023</i>	<i>18,057</i>	<i>9,966</i>	<i>0.644358</i>	<i>0.355642</i>
120	27,610	17,791	9,819	0.644358	0.355642
121	<i>26,287</i>	<i>16,938</i>	<i>9,349</i>	<i>0.644358</i>	<i>0.355642</i>
122	<i>24,720</i>	<i>15,929</i>	<i>8,791</i>	<i>0.644358</i>	<i>0.355642</i>
123	<i>23,704</i>	<i>15,274</i>	<i>8,430</i>	<i>0.644358</i>	<i>0.355642</i>
124	<i>22,986</i>	<i>14,811</i>	<i>8,175</i>	<i>0.644358</i>	<i>0.355642</i>
125	22,338	14,394	7,944	0.644358	0.355642
126	<i>21,737</i>	<i>14,006</i>	<i>7,731</i>	<i>0.644358</i>	<i>0.355642</i>
127	<i>21,120</i>	<i>13,609</i>	<i>7,511</i>	<i>0.644358</i>	<i>0.355642</i>

資料來源：教育部、臺北市政府教育局。

說明：1. 雙線以上為實際數；雙線以下為推估數(以斜體字表示)。

2. 高中(職)一年級學生數占高中職一年級總學生數平均比率(108學年度「占高中職一年級人數比率」推估數)係指：高中(職)一年級學生數占高中職一年級總學生數平均比率=104~107學年度「占高中(職)一年級人數比率」之總計÷4。並假設未來比率不變。

附表10 臺北市高中職一年級人數實際數及推估數－中推計

單位：人

學年度	高中職一年級			占高中職一年級人數比率	
	總計	高中	高職	高中	高職
95	43,385	27,181	16,204	0.626507	0.373493
96	42,142	26,078	16,064	0.618813	0.381187
97	41,842	25,500	16,342	0.609435	0.390565
98	41,860	25,312	16,548	0.604682	0.395318
99	41,580	25,011	16,569	0.601515	0.398485
100	42,932	25,798	17,134	0.600904	0.399096
101	40,681	25,192	15,489	0.619257	0.380743
102	37,177	23,086	14,091	0.620975	0.379025
103	34,364	20,986	13,378	0.610697	0.389303
104	35,592	22,101	13,491	0.620954	0.379046
105	34,315	21,365	12,950	0.622614	0.377386
106	30,807	20,339	10,468	0.660207	0.339793
107	29,515	19,883	9,632	0.673657	0.326343
108	27,579	17,771	9,808	0.644358	0.355642
109	26,904	17,336	9,568	0.644358	0.355642
110	26,096	16,815	9,281	0.644358	0.355642
111	26,168	16,862	9,306	0.644358	0.355642
112	26,273	16,929	9,344	0.644358	0.355642
113	25,360	16,341	9,019	0.644358	0.355642
114	23,618	15,218	8,400	0.644358	0.355642
115	24,830	15,999	8,831	0.644358	0.355642
116	28,723	18,508	10,215	0.644358	0.355642
117	27,425	17,672	9,753	0.644358	0.355642
118	27,161	17,501	9,660	0.644358	0.355642
119	28,023	18,057	9,966	0.644358	0.355642
120	27,610	17,791	9,819	0.644358	0.355642
121	26,287	16,938	9,349	0.644358	0.355642
122	24,805	15,983	8,822	0.644358	0.355642
123	24,058	15,502	8,556	0.644358	0.355642
124	23,714	15,280	8,434	0.644358	0.355642
125	23,475	15,126	8,349	0.644358	0.355642
126	23,296	15,011	8,285	0.644358	0.355642
127	23,109	14,890	8,219	0.644358	0.355642

資料來源：教育部、臺北市政府教育局。

說明：同附表9。

附表11 臺北市高中職歷年各年級學生數與修正率

單位：人

學年度	高中					高職					
	總計	一年級	二年級	三年級	延修生	總計	一年級	二年級	三年級	四年級	延修生
95	80,072	27,181	26,757	26,097	37	47,267	16,204	15,147	14,526	913	477
96	78,871	26,078	26,397	26,339	57	46,626	16,064	14,529	14,539	1,033	461
97	77,011	25,500	25,560	25,917	34	46,134	16,342	14,712	13,944	855	281
98	75,604	25,312	25,225	25,028	39	46,663	16,548	15,151	14,163	652	149
99	74,717	25,011	24,882	24,807	17	47,210	16,569	15,272	14,599	672	98
100	75,231	25,798	24,810	24,600	23	47,823	17,134	15,225	14,686	678	100
101	74,994	25,192	25,387	24,398	17	46,469	15,489	15,636	14,572	663	109
102	72,892	23,086	24,823	24,976	7	44,166	14,091	14,300	15,031	628	116
103	68,347	20,986	22,818	24,533	10	40,964	13,378	13,142	13,710	601	133
104	65,424	22,101	20,679	22,635	9	39,235	13,491	12,408	12,708	511	117
105	63,667	21,365	21,774	20,523	5	37,749	12,950	12,778	11,899	-	122
106	62,814	20,339	20,951	21,514	10	35,058	10,468	12,166	12,264	-	160
107	60,697	19,883	20,057	20,747	10	31,239	9,632	9,744	11,713	-	150
修正率	--	--	0.985218	0.988976	0.000368	--	--	0.933277	0.961395	--	0.011717
流失率	--	--	0.014782	0.011024	0.999632	--	--	0.066723	0.038605	--	0.988283

資料來源：教育部、臺北市政府教育局。

說明：1.流失率=1-修正率。

2.N年級修正率=102~107學年度N年級學生數總計÷101~106學年度N-1年級學生數總計。

3.105學年度起無高職夜間部學生，致無高職四年級學生數，高職延修生修正率=105~107學年度高職延修生數÷104~106學年度高職三年級學生數。

附表12 臺北市高中職學生數實際數及推估數—低推計

單位：人

學年度	高中					高職					
	總計	一年級	二年級	三年級	延修生	總計	一年級	二年級	三年級	四年級	延修生
95	80,072	27,181	26,757	26,097	37	47,267	16,204	15,147	14,526	913	477
96	78,871	26,078	26,397	26,339	57	46,626	16,064	14,529	14,539	1,033	461
97	77,011	25,500	25,560	25,917	34	46,134	16,342	14,712	13,944	855	281
98	75,604	25,312	25,225	25,028	39	46,663	16,548	15,151	14,163	652	149
99	74,717	25,011	24,882	24,807	17	47,210	16,569	15,272	14,599	672	98
100	75,231	25,798	24,810	24,600	23	47,823	17,134	15,225	14,686	678	100
101	74,994	25,192	25,387	24,398	17	46,469	15,489	15,636	14,572	663	109
102	72,892	23,086	24,823	24,976	7	44,166	14,091	14,300	15,031	628	116
103	68,347	20,986	22,818	24,533	10	40,964	13,378	13,142	13,710	601	133
104	65,424	22,101	20,679	22,635	9	39,235	13,491	12,408	12,708	511	117
105	63,667	21,365	21,774	20,523	5	37,749	12,950	12,778	11,899	-	122
106	62,814	20,339	20,951	21,514	10	35,058	10,468	12,166	12,264	-	160
107	60,697	19,883	20,057	20,747	10	31,239	9,632	9,744	11,713	-	150
108	<i>57,204</i>	<i>17,771</i>	<i>19,589</i>	<i>19,836</i>	<i>8</i>	<i>28,302</i>	<i>9,808</i>	<i>8,989</i>	<i>9,368</i>	-	<i>137</i>
109	<i>54,224</i>	<i>17,336</i>	<i>17,508</i>	<i>19,373</i>	<i>7</i>	<i>27,474</i>	<i>9,568</i>	<i>9,154</i>	<i>8,642</i>	-	<i>110</i>
110	51,217	16,815	17,080	17,315	7	27,113	9,281	8,930	8,801	-	101
111	<i>50,326</i>	<i>16,862</i>	<i>16,566</i>	<i>16,892</i>	<i>6</i>	<i>26,656</i>	<i>9,306</i>	<i>8,662</i>	<i>8,585</i>	-	<i>103</i>
112	<i>49,931</i>	<i>16,929</i>	<i>16,613</i>	<i>16,383</i>	<i>6</i>	<i>26,458</i>	<i>9,344</i>	<i>8,685</i>	<i>8,328</i>	-	<i>101</i>
113	<i>49,456</i>	<i>16,341</i>	<i>16,679</i>	<i>16,430</i>	<i>6</i>	<i>26,188</i>	<i>9,019</i>	<i>8,721</i>	<i>8,350</i>	-	<i>98</i>
114	<i>47,818</i>	<i>15,218</i>	<i>16,099</i>	<i>16,495</i>	<i>6</i>	<i>25,299</i>	<i>8,400</i>	<i>8,417</i>	<i>8,384</i>	-	<i>98</i>
115	46,920	15,999	14,993	15,922	6	24,861	8,831	7,840	8,092	-	98
116	<i>49,105</i>	<i>18,508</i>	<i>15,763</i>	<i>14,828</i>	<i>6</i>	<i>26,089</i>	<i>10,215</i>	<i>8,242</i>	<i>7,537</i>	-	<i>95</i>
117	<i>51,500</i>	<i>17,672</i>	<i>18,234</i>	<i>15,589</i>	<i>5</i>	<i>27,298</i>	<i>9,753</i>	<i>9,533</i>	<i>7,924</i>	-	<i>88</i>
118	<i>52,951</i>	<i>17,501</i>	<i>17,411</i>	<i>18,033</i>	<i>6</i>	<i>28,020</i>	<i>9,660</i>	<i>9,102</i>	<i>9,165</i>	-	<i>93</i>
119	<i>52,525</i>	<i>18,057</i>	<i>17,242</i>	<i>17,219</i>	<i>7</i>	<i>27,839</i>	<i>9,966</i>	<i>9,015</i>	<i>8,751</i>	-	<i>107</i>
120	52,639	17,791	17,790	17,052	6	27,890	9,819	9,301	8,667	-	103
121	<i>52,066</i>	<i>16,938</i>	<i>17,528</i>	<i>17,594</i>	<i>6</i>	<i>27,557</i>	<i>9,349</i>	<i>9,164</i>	<i>8,942</i>	-	<i>102</i>
122	<i>49,958</i>	<i>15,929</i>	<i>16,688</i>	<i>17,335</i>	<i>6</i>	<i>26,431</i>	<i>8,791</i>	<i>8,725</i>	<i>8,810</i>	-	<i>105</i>
123	<i>47,478</i>	<i>15,274</i>	<i>15,694</i>	<i>16,504</i>	<i>6</i>	<i>25,125</i>	<i>8,430</i>	<i>8,204</i>	<i>8,388</i>	-	<i>103</i>
124	<i>45,386</i>	<i>14,811</i>	<i>15,048</i>	<i>15,521</i>	<i>6</i>	<i>24,028</i>	<i>8,175</i>	<i>7,868</i>	<i>7,887</i>	-	<i>98</i>
125	43,874	14,394	14,592	14,882	6	23,230	7,944	7,630	7,564	-	92
126	<i>42,623</i>	<i>14,006</i>	<i>14,181</i>	<i>14,431</i>	<i>5</i>	<i>22,569</i>	<i>7,731</i>	<i>7,414</i>	<i>7,335</i>	-	<i>89</i>
127	<i>41,438</i>	<i>13,609</i>	<i>13,799</i>	<i>14,025</i>	<i>5</i>	<i>21,940</i>	<i>7,511</i>	<i>7,215</i>	<i>7,128</i>	-	<i>86</i>

資料來源：教育部、臺北市政府教育局。

說明：雙線以上為實際數；雙線以下為推估數(以斜體字表示)。

附表13 臺北市高中職學生數實際數及推估數一中推計

單位：人

學年度	高中					高職					
	總計	一年級	二年級	三年級	延修生	總計	一年級	二年級	三年級	四年級	延修生
95	80,072	27,181	26,757	26,097	37	47,267	16,204	15,147	14,526	913	477
96	78,871	26,078	26,397	26,339	57	46,626	16,064	14,529	14,539	1,033	461
97	77,011	25,500	25,560	25,917	34	46,134	16,342	14,712	13,944	855	281
98	75,604	25,312	25,225	25,028	39	46,663	16,548	15,151	14,163	652	149
99	74,717	25,011	24,882	24,807	17	47,210	16,569	15,272	14,599	672	98
100	75,231	25,798	24,810	24,600	23	47,823	17,134	15,225	14,686	678	100
101	74,994	25,192	25,387	24,398	17	46,469	15,489	15,636	14,572	663	109
102	72,892	23,086	24,823	24,976	7	44,166	14,091	14,300	15,031	628	116
103	68,347	20,986	22,818	24,533	10	40,964	13,378	13,142	13,710	601	133
104	65,424	22,101	20,679	22,635	9	39,235	13,491	12,408	12,708	511	117
105	63,667	21,365	21,774	20,523	5	37,749	12,950	12,778	11,899	-	122
106	62,814	20,339	20,951	21,514	10	35,058	10,468	12,166	12,264	-	160
107	60,697	19,883	20,057	20,747	10	31,239	9,632	9,744	11,713	-	150
108	<i>57,204</i>	<i>17,771</i>	<i>19,589</i>	<i>19,836</i>	<i>8</i>	<i>28,302</i>	<i>9,808</i>	<i>8,989</i>	<i>9,368</i>	-	<i>137</i>
109	<i>54,224</i>	<i>17,336</i>	<i>17,508</i>	<i>19,373</i>	<i>7</i>	<i>27,474</i>	<i>9,568</i>	<i>9,154</i>	<i>8,642</i>	-	<i>110</i>
110	51,217	16,815	17,080	17,315	7	27,113	9,281	8,930	8,801	-	101
111	<i>50,326</i>	<i>16,862</i>	<i>16,566</i>	<i>16,892</i>	<i>6</i>	<i>26,656</i>	<i>9,306</i>	<i>8,662</i>	<i>8,585</i>	-	<i>103</i>
112	<i>49,931</i>	<i>16,929</i>	<i>16,613</i>	<i>16,383</i>	<i>6</i>	<i>26,458</i>	<i>9,344</i>	<i>8,685</i>	<i>8,328</i>	-	<i>101</i>
113	<i>49,456</i>	<i>16,341</i>	<i>16,679</i>	<i>16,430</i>	<i>6</i>	<i>26,188</i>	<i>9,019</i>	<i>8,721</i>	<i>8,350</i>	-	<i>98</i>
114	<i>47,818</i>	<i>15,218</i>	<i>16,099</i>	<i>16,495</i>	<i>6</i>	<i>25,299</i>	<i>8,400</i>	<i>8,417</i>	<i>8,384</i>	-	<i>98</i>
115	46,920	15,999	14,993	15,922	6	24,861	8,831	7,840	8,092	-	98
116	<i>49,105</i>	<i>18,508</i>	<i>15,763</i>	<i>14,828</i>	<i>6</i>	<i>26,089</i>	<i>10,215</i>	<i>8,242</i>	<i>7,537</i>	-	<i>95</i>
117	<i>51,500</i>	<i>17,672</i>	<i>18,234</i>	<i>15,589</i>	<i>5</i>	<i>27,298</i>	<i>9,753</i>	<i>9,533</i>	<i>7,924</i>	-	<i>88</i>
118	<i>52,951</i>	<i>17,501</i>	<i>17,411</i>	<i>18,033</i>	<i>6</i>	<i>28,020</i>	<i>9,660</i>	<i>9,102</i>	<i>9,165</i>	-	<i>93</i>
119	<i>52,525</i>	<i>18,057</i>	<i>17,242</i>	<i>17,219</i>	<i>7</i>	<i>27,839</i>	<i>9,966</i>	<i>9,015</i>	<i>8,751</i>	-	<i>107</i>
120	52,639	17,791	17,790	17,052	6	27,890	9,819	9,301	8,667	-	103
121	<i>52,066</i>	<i>16,938</i>	<i>17,528</i>	<i>17,594</i>	<i>6</i>	<i>27,557</i>	<i>9,349</i>	<i>9,164</i>	<i>8,942</i>	-	<i>102</i>
122	<i>50,012</i>	<i>15,983</i>	<i>16,688</i>	<i>17,335</i>	<i>6</i>	<i>26,462</i>	<i>8,822</i>	<i>8,725</i>	<i>8,810</i>	-	<i>105</i>
123	<i>47,759</i>	<i>15,502</i>	<i>15,747</i>	<i>16,504</i>	<i>6</i>	<i>25,280</i>	<i>8,556</i>	<i>8,233</i>	<i>8,388</i>	-	<i>103</i>
124	<i>46,132</i>	<i>15,280</i>	<i>15,273</i>	<i>15,573</i>	<i>6</i>	<i>24,432</i>	<i>8,434</i>	<i>7,985</i>	<i>7,915</i>	-	<i>98</i>
125	45,291	15,126	15,054	15,105	6	23,990	8,349	7,871	7,677	-	93
126	<i>44,807</i>	<i>15,011</i>	<i>14,902</i>	<i>14,888</i>	<i>6</i>	<i>23,734</i>	<i>8,285</i>	<i>7,792</i>	<i>7,567</i>	-	<i>90</i>
127	<i>44,422</i>	<i>14,890</i>	<i>14,789</i>	<i>14,738</i>	<i>5</i>	<i>23,531</i>	<i>8,219</i>	<i>7,732</i>	<i>7,491</i>	-	<i>89</i>

資料來源：教育部、臺北市政府教育局。

說明：雙線以上為實際數；雙線以下為推估數(以斜體字表示)。