

**臺北市國小、國中、高中、高職  
學生人數預測分析  
(109 ~ 128 學年度)**



臺北市政府教育局編印

中華民國 109 年 3 月

## 摘要

近年來因社經環境變遷，人口結構改變，晚婚遲婚或不婚不育現象增多，致生育率持續下降，造成少子女化現象日益嚴重，直接衝擊教育體系各階段學生就學人數，相對應也改變教師人數的供需狀況，尤以國中、小階段首當其衝。

有鑑於此，本報告特運用教育部、內政部、行政院國家發展委員會與本市各項相關資料按年運用統計方法，逐年推估未來 20 年(109 學年度至 128 學年度)國民中、小學之學生總數、各年級學生數、國中畢業生數、高中職之學生總數、各年級學生數等，希藉由本預測分析結果能對本市國民教育之規劃有所助益。以下茲就推估及預測結果重點說明如下：

- 一、受到民國 87 年虎年寶寶低出生人數衝擊所及，國小新生數自 93 學年度起產生大幅度負成長，國中新生數劇減現象遞移至 99 學年度，高中職再遞延至 102 學年度呈現；另 105 學年度國小新生數亦受 99 年虎年超低生育率效應波及，再創新低。
- 二、108 學年度國小新生數為 2 萬 2,097 人，較上學年度減少 20 人，全體國小學生數為 12 萬 623 人，增加 2,526 人。
- 三、依出生人口推計，93 學年度（87 年虎年生肖入學）以來國小新生人數陡降的走勢至 100 學年度起轉為和緩，105 學年度受 99 年虎年超低出生影響劇減至 1 萬 8,542 人，106 學年度較 105 學年度微幅上升為 1 萬 9,372 人，108 學年度持續受到 101 年龍年出生者屆齡入學影響，反而增為 2 萬 2,097 人，預計至 128 學年度國小 1 年級新生人數減為 1 萬

2,646 人，較 108 學年度減少 9,451 人；全體國小在校學生總數由 108 學年度之 12 萬 623 人減至 128 學年度 8 萬 1,465 人，減少 3 萬 9,158 人(-32.46%)，平均年減 1,958 人。

四、108 學年度國中新生數為 2 萬 1,726 人，較上學年度增加 466 人，全體國中學生數為 6 萬 4,558 人，減少 93 人。

五、國中新生人數劇降現象遞延至 99 學年度始趨明顯，101 學年度微幅上升(因 89 年龍年寶寶出生人口數上升)，其後至 105 學年度均有較大降幅，106、107 學年度減幅略趨收窄，108 學年度略增，惟 111 學年度受 99 年虎年超低出生影響劇減至 1 萬 9,864 人；推計至 128 學年度國中 7 年級新生人數為 1 萬 6,147 人，較 108 學年度減少 5,579 人，128 學年度全體國中在校學生 4 萬 9,392 人，較 108 學年度減少 1 萬 5,166 人(-23.49%)，平均年減 758 人。

六、108 學年度高中職新生數為 2 萬 7,959 人，較上學年度減少 1,556 人，全體高中職學生數為 8 萬 5,802 人，較上學年度減少 6,134 人。

七、高中職新生數自 108 學年度 2 萬 7,959 人減至 128 學年度 2 萬 572 人減少 7,387 人，平均年減 369 人；全體高中職學生數自 108 學年度 8 萬 5,802 人減至 128 學年度 6 萬 1,896 人，減少 2 萬 3,906 人(-27.86%)，平均年減 1,195 人。

# 目 次

壹、前言.....	1
貳、推估過程.....	1
一、資料來源.....	1
二、基本假設.....	2
三、名詞定義.....	3
四、推估流程.....	6
參、推估及預測結果.....	10
一、適齡兒童入學人數.....	10
二、國小一年級人數.....	12
三、國小學生人數.....	13
四、國中七年級人數.....	14
五、國中學生人數.....	15
六、國中畢業生人數.....	16
七、高中職一年級人數.....	17
八、高中職學生人數.....	20
肆、結語.....	21

伍、參考資料.....	21
陸、附錄.....	23
附表1 臺北市適齡兒童入學人口數實際統計及推估值－低推計.....	23
附表2 臺北市適齡兒童入學人口數實際統計及推估值－中推計.....	24
附表3 臺北市國中小歷年各年級學生數與修正率.....	25
附表4 臺北市國中小學生數實際統計及預測值－低推計.....	27
附表5 臺北市國中小學生數實際統計及預測值－中推計.....	29
附表6 北北基國中畢業生、高中職一年級人數與平均比率.....	31
附表7 北北基國中畢業生與高中職一年級人數實際統計及預測值 －低推計.....	32
附表8 北北基國中畢業生與高中職一年級人數實際統計及預測值 －中推計.....	33
附表9 臺北市高中職一年級人數實際統計及預測值－低推計.....	34
附表10 臺北市高中職一年級人數實際統計及預測值－中推計.....	35
附表11 臺北市高中職歷年各年級學生數與修正率.....	36
附表12 臺北市高中學生數實際統計及預測值－低推計.....	37
附表13 臺北市高中學生數實際統計及預測值－中推計.....	38

# 臺北市國小、國中、高中、高職學生人數預測分析

## 壹、前言

近年來因社經環境變遷，人口結構改變，生育率減幅劇增，少子化現象日益嚴重，對若干時日後各級學校之生源及教育環境品質，諸如學校增設裁併、教師進用與培育需求，以及教學軟硬體資源之安排等，均產生相當大之衝擊。

為持續掌握教育發展變化，乃運用教育部、內政部、行政院國家發展委員會(以下簡稱國發會)與臺北市各項相關資料按年運用統計方法，推估各年齡人口數，據以估算入學學生數，並考量近年就學修正率，逐年推估未來 20 年(109 學年度至 128 學年度)國民中、小學之學生總數、各年級學生數、國中畢業生數、高中職之學生總數、各年級學生數等，希藉由本預測分析結果能對本市國民教育之規劃有所助益。

## 貳、推估過程

### 一、資料來源

- (一)內政部臺閩地區歷年年底單齡人口數。
- (二)內政部臺閩地區歷年8月底單齡人口數。
- (三)國發會「107年至154年人口推計」單齡人口數。
- (四)臺北市政府教育局歷年臺北市國民中、小學各年級學生數、國中畢業生數、高中職各年級學生數。
- (五)教育部提供之歷年新北市、基隆市國民中、小學各年級學生數、國中畢業生數、高中職各年級學生數。

## 二、基本假設

- (一)民國89年戶役政業務電腦化實施，90年以後內政部靜態單一年齡人口開始建立按月資料，故直接採最接近9月1日之8月底滿6歲年齡人口推計。
- (二)依據國民教育法施行細則第8條第1項1款規定，入學年齡係指於入學當年度9月1日滿6歲者，惟不一定均於當年度進入國小一年級就讀。以108學年度入學為例，適齡兒童入學人口數定義為101學年度出生人口(即在101年9月2日至102年9月1日期間出生者)，6年後即為108學年度適齡兒童入學人口數。惟自戶役政業務電腦化實施後，自90年9月起可按月統計至8月31日止滿6歲者人數，與法定學年度起始日9月2日僅相差1日，差異已微乎其微，考量9月1日單日出生人數對整體影響不大，故假設9月1日未有出生人數，仍以各年8月31日止之人口數進行推估。
- (三)民國109年至128年，臺北市6、7歲人口數占臺閩地區6、7歲人口數之比率，均維持過去6年(103年至108年)之平均比率。
- (四)未來20年(指109學年度至128學年度)臺北市適齡兒童入學人數修正率與國中小各年級學生數之修正率，均維持過去6年(103學年度至108學年度)之平均數。
- (五)未來20年(指109學年度至128學年度)臺北市國中畢業生就學率，維持過去2年(106學年度至107學年度)之平均數。
- (六)未來20年(指109學年度至128學年度)臺北市高中職一年級學生數占北北基高中職一年級總學生數比率，維持過去2年(107學年度至108學年度)之平均數。

(七)未來20年(指109學年度至128學年度)臺北市高中、高職一年級學生數所占比率，維持過去4年(105學年度至108學年度)之平均數。

(八)未來20年(指109學年度至128學年度)臺北市高中職各年級學生數之修正率，維持過去6年(103學年度至108學年度)之平均數。

(九)新北市、基隆市之各項假設均與前述臺北市假設相同。

### 三、名詞定義

#### (一)適齡兒童入學人數

適齡兒童入學人數係指已具就讀國小一年級資格之人口數，依前述入學年齡之定義，即入學當年度9月1日滿6歲者，自民國90年起為當年8月底6歲人口數；惟預估未來學年度時，係以年底人口數預估，若以107年底為基準，108學年度國小一年級新生年齡則跨越6歲與7歲兩個年齡層，其中6歲占8個月(102年1月1日至同年9月1日期間出生者)，7歲占4個月(101年9月2日至同年12月31日期間出生者)。

因此定義「推估適齡兒童入學人數」如下：

A式：

適齡兒童入學人數＝當年8月底6歲人口數

或

B式：

$$\text{適齡兒童入學人數} = \frac{8}{12} \times (6 \text{ 歲人口數}) + \frac{4}{12} \times (7 \text{ 歲人口數})$$



## (二)各級學生數平均修正率

一般而言，各級學校每隔一年(如國小一年級升二年級，或二年級升三年級…等)會因學生轉出、轉入而流失或增加一些學生，因此蒐集最近6年(103學年度至108學年度，即民國103年8月底至108年8月底之適齡兒童入學人數)之統計資料來計算其「平均修正率」，作為進行預測作業時修正之參數。

相關定義如下：

$$1. \text{進入小學一年級之平均修正率} = \frac{\sum_{103}^{108} \text{學年度國小一年級學生數}}{\sum_{103}^{108} \text{年8月底適齡兒童入學人數}} \times 100\%$$

【說明：上式中，適齡兒童入學人數與國小一年級同為當年度，故分子、分母之年度起訖時間相同。】

$$2. \text{國中小N年級升國中小N+1年級之平均修正率} = \frac{\sum_{103}^{108} \text{學年度國中小N+1年級學生數}}{\sum_{102}^{107} \text{學年度國中小N年級學生數}} \times 100\%$$

【說明：102學年度之國小一年級至103學年度時升為國小二年級，故上式中，分子分母差1個學年度。】

$$3. \text{國中九年級畢業生之平均修正率} = \frac{\sum_{102}^{107} \text{學年度國中畢業生數}}{\sum_{102}^{107} \text{學年度國中九年級學生數}} \times 100\%$$

$$4. \text{高中職N年級升N+1年級之平均修正率} = \frac{\sum_{103}^{108} \text{學年度高中職N+1年級學生數}}{\sum_{102}^{107} \text{學年度高中職N年級學生數}} \times 100\%$$

【說明：102學年度之高中一年級至103學年度時升為高中二年級，故上式中，分子分母差1個學年度。】

$$5. \text{高職延修生修正率} = \frac{\sum_{104}^{108} \text{學年度高職延修生數}}{\sum_{104}^{107} \text{學年度高職三年級學生數}} \times 100\%$$

### (三) 畢業生就學率

因高中職入學方式無學區限制，學生可於縣市間流動，因此將臺北市、新北市、基隆市(以下簡稱北北基)等三縣市之國中畢業生數納入合併計算，作為推估臺北市高中職一年級人數之基礎。

國中畢業生升高中職一年級時，會流失或增加一些學生，因此蒐集北北基最近2年(106學年度至107學年度之國中畢業生、107學年度至108學年度之高中職一年級學生)之統計資料來計算其「畢業生就學率」，作為進行預測作業時修正之參數。

相關定義如下：

$$\text{畢業生就學率} = \frac{\sum_{107}^{108} \text{高中職一年級學生人數}}{\sum_{106}^{107} \text{國中畢業生數}} \times 100\%$$

【說明：上式中，106學年度國中畢業生進入107學年度高中職一年級，相差1個學年度。】

### (四) 高中職一年級學生平均比率

臺北市(新北市、基隆市)高中職一年級學生數占北北基高中職一年級總學生數之比率，並計算2年來之平均比率。

相關定義如下：

$$1. \text{高中職一年級學生數占北北基比率} = \frac{\text{高中職一年級人數學生數}}{\text{北北基高中職一年級總學生數}} \times 100\%$$

$$2. \text{高中職一年級學生數占北北基平均比率} = \frac{\sum_{107}^{108} \text{高中職一年級學生數占北北基比率}}{2}$$

臺北市高中、高職一年級學生數占高中職一年級總學生數比率，並

分別計算4年來之平均比率。

相關定義如下：

$$1. \text{高中一年級學生數占高中職一年級總學生數比率} = \frac{\text{高中一年級學生數}}{\text{高中職一年級總學生數}} \times 100\%$$

$$2. \text{高中一年級學生數占高中職一年級總學生數平均比率} = \frac{\sum_{108} \text{高中一年級學生數占高中職一年級總學生數比率}}{105} = \frac{\quad}{4}$$

$$3. \text{高職一年級學生數占高中職一年級總學生數比率} = \frac{\text{高職一年級學生數}}{\text{高中職一年級總學生數}} \times 100\%$$

$$4. \text{高職一年級學生數占高中職一年級總學生數平均比率} = \frac{\sum_{108} \text{高職一年級學生數占高中職一年級總學生數比率}}{105} = \frac{\quad}{4}$$

## 四、推估流程

### (一)國中小學生數推估

- 1.由「內政統計資訊網」公告之「臺閩地區人口統計」或臺北市政府主計處「臺北市統計資料庫查詢系統」，蒐集臺閩地區及臺北市民國96年至108年底6、7歲人口數，以及向內政部戶政司蒐集臺北市96年至108年各年8月底6歲人口數。(詳附錄之附表1、2)
- 2.由「臺北市教育統計」(臺北市政府教育局編印)或「臺北市教育統計資料查詢系統」，蒐集96學年度至108學年度國小一年級至國中九年級各年級之學生數，以及國中畢業生數等資料。(詳附錄之附表3)

3.以108學年度各年級學生為基礎，由過去6年(103學年度至108學年度)國中小各年級學生數計算學生之「平均修正率」(即上述「進入小學一年級之平均修正率」與「國中小N年級升國中小N+1年級之平均修正率」)，逐年計算未來升一個年級後之各年級學生數。(詳附錄之附表3)

4.109學年度以後之適齡入學人數推估如下：

(1)因國發會之人口推估已納入出生、死亡、遷入、遷出、生育率等因素，故以其推估109年至154年臺閩地區6、7歲之低推計及中推計人口數為基礎，並計算民國103年至108年各年底臺北市6、7歲人口數占臺閩地區6、7歲人口數之平均比率，再逐年推算臺北市109至128年各年之6、7歲人口數。(詳附錄之附表1、2)

(2)以上述適齡兒童入學人數「B式」，逐年計算學年度適齡兒童入學人數。(詳附錄之附表1、2)

(3)依前項計算出之當年學年度適齡兒童入學人數，再以「進入小學一年級之平均修正率」(詳附錄之附表3)，逐年推算各學年度之一年級新生人數(詳附錄之附表4、5)。

(4)進一步以「國中小N年級升國中小N+1年級之平均修正率」(詳附錄之附表3)，逐年推算未來升一個年級後之各年級學生數(詳附錄之附表4、5)。

5.各學年度九年級學生，以前述「國中九年級畢業之平均修正率」(詳附錄之附表3)，逐年推算該學年度之畢業生(詳附錄之附表4、5)。

6.新北市、基隆市之推估方式同臺北市。

## (二)高中職學生數推估

高中職入學方式無學區限制，學生可於縣市間流動，因此以北北基(臺北市、新北市、基隆市)等三縣市之國中畢業生數為基礎，推估臺北市的高中職人數。

1.由「臺北市教育統計」(臺北市政府教育局編印)或「臺北市教育統計資料查詢系統」，取得過去6年(103學年度至108學年度)高中一至三年級及延修生，高職一至四年級及延修生之學生數等資料。(詳附錄之附表11、12、13)

2.以108學年度各年級學生為基礎，由過去6年來高中職各年級學生數計算學生之「平均修正率」(即上述「高中職N年級升N+1年級之平均修正率」，逐年計算未來高一年級之各年級學生數；另105學年度起無高職夜間部學生，致無高職四年級學生數，故計算「高職延修生修正率」推估未來高職延修生數。(詳附錄之附表11、12、13)

3.109學年度以後之高中職一年級人數推估如下：

(1)依前述國中小推估方式計算出臺北市、新北市、基隆市之國中畢業生數，以上述之「畢業生就學率」逐年推算北北基之高中職一年級總學生數。(詳附錄之附表6)

(2)前項計算結果，以「高中職一年級學生數占北北基平均比率」，逐年推算臺北市未來高中職一年級新生總人數。(詳附錄之附表

6、7、8)

(3)進一步以「高中一年級學生數占高中職一年級總學生數平均比率」、「高職一年級學生數占高中職一年級總學生數平均比率」分別推算高中、高職一年級新生人數。(詳附錄之附表9、10)

(4)前項計算結果，依「高中職N年級升N+1年級之平均修正率」及「高職延修生修正率」(詳附錄之附表11)，逐年計算未來升一個年級後之各年級學生數及延修生數。(詳附錄之附表12、13)

## 參、推估及預測結果

### 一、適齡兒童入學人數

依國發會「107年至154年人口推計」，民國109年至112年臺閩地區6歲、7歲人口，不論是低推計或中推計均相同，不同推計方式之6歲人口在民國113年、7歲人口在民國114年開始有差異；對應到臺北市之適齡兒童入學人口，不同推計方式至民國113年開始產生變化。(詳表1、圖1；附錄之附表1、2)

表1 臺閩地區及臺北市適齡兒童入學人數實際數與推估數

單位：人

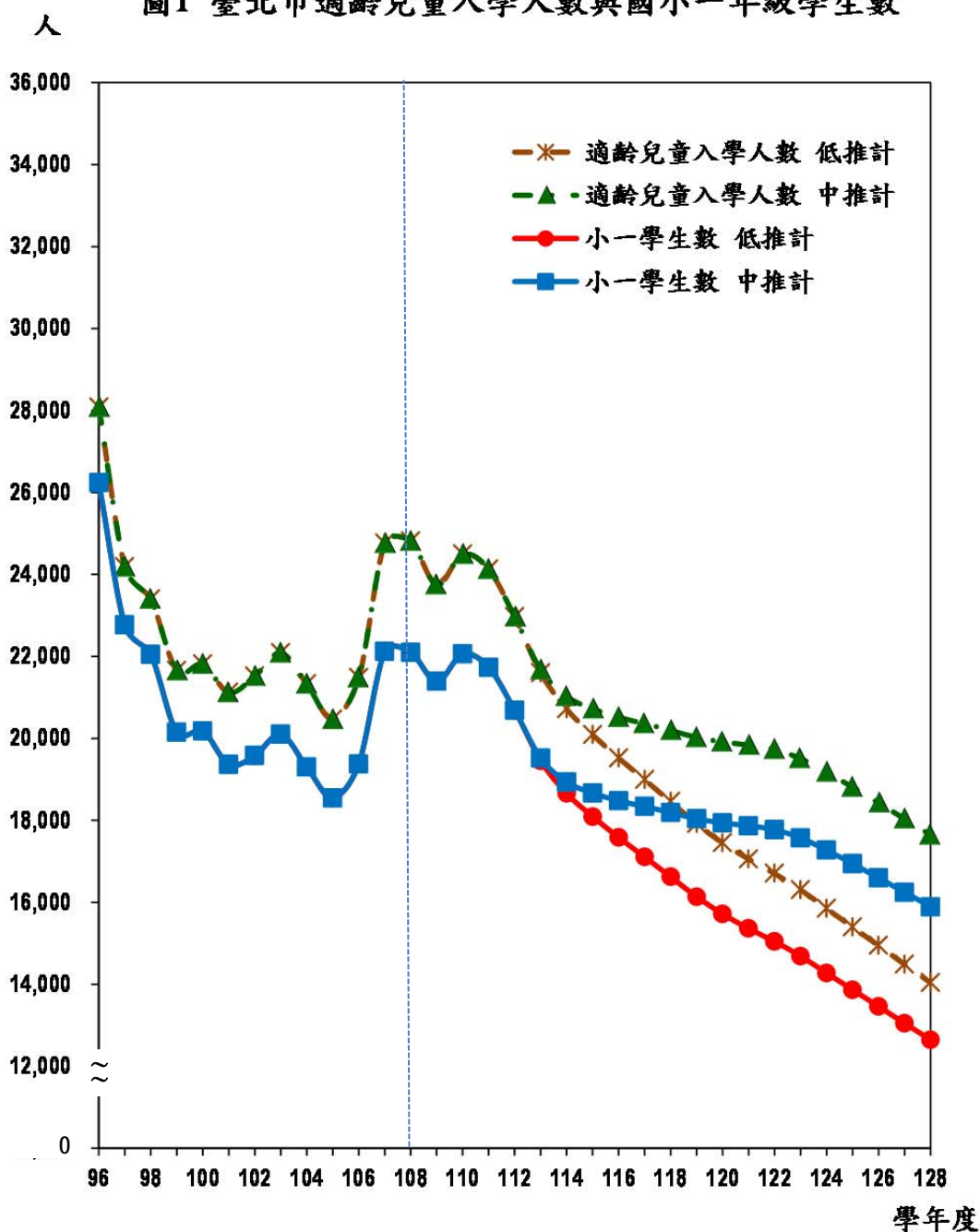
年底 (學年度)	臺閩地區				臺北市				適齡兒童入學人數	
	6歲		7歲		6歲		7歲		低推計	中推計
	低推計	中推計	低推計	中推計	低推計	中推計	低推計	中推計		
96	257,225	257,225	306,146	306,146	25,588	25,588	30,806	30,806	28,080	28,080
97	246,490	246,490	257,027	257,027	24,571	24,571	25,355	25,355	24,186	24,186
98	227,730	227,730	246,345	246,345	22,731	22,731	24,423	24,423	23,399	23,399
99	218,802	218,802	227,587	227,587	22,150	22,150	22,605	22,605	21,652	21,652
<b>100</b>	<b>208,625</b>	<b>208,625</b>	<b>218,674</b>	<b>218,674</b>	<b>21,688</b>	<b>21,688</b>	<b>21,962</b>	<b>21,962</b>	<b>21,808</b>	<b>21,808</b>
101	207,227	207,227	208,527	208,527	21,810	21,810	21,444	21,444	21,118	21,118
102	206,402	206,402	207,120	207,120	22,671	22,671	21,492	21,492	21,516	21,516
103	199,553	199,553	206,252	206,252	21,755	21,755	22,204	22,204	22,082	22,082
104	195,526	195,526	199,430	199,430	22,046	22,046	21,307	21,307	21,326	21,326
<b>105</b>	<b>169,367</b>	<b>169,367</b>	<b>195,401</b>	<b>195,401</b>	<b>20,080</b>	<b>20,080</b>	<b>21,427</b>	<b>21,427</b>	<b>20,464</b>	<b>20,464</b>
106	201,507	201,507	169,223	169,223	23,725	23,725	19,460	19,460	21,475	21,475
107	237,529	237,529	200,824	200,824	27,264	27,264	23,062	23,062	24,762	24,762
108	197,799	197,799	237,288	237,288	23,080	23,080	26,401	26,401	24,812	24,812
109	214,514	214,514	197,852	197,852	24,652	24,652	21,937	21,937	23,747	23,747
<b>110</b>	<b>216,246</b>	<b>216,246</b>	<b>214,372</b>	<b>214,372</b>	<b>24,851</b>	<b>24,851</b>	<b>23,768</b>	<b>23,768</b>	<b>24,490</b>	<b>24,490</b>
111	210,654	210,654	216,109	216,109	24,209	24,209	23,961	23,961	24,126	24,126
112	198,198	198,198	210,535	210,535	22,777	22,777	23,343	23,343	22,966	22,966
113	186,299	187,288	198,103	198,103	21,410	21,524	21,965	21,965	21,595	21,671
114	180,502	184,076	186,227	187,215	20,744	21,154	20,648	20,757	20,712	21,022
<b>115</b>	<b>175,106</b>	<b>181,723</b>	<b>180,444</b>	<b>184,011</b>	<b>20,124</b>	<b>20,884</b>	<b>20,007</b>	<b>20,402</b>	<b>20,085</b>	<b>20,723</b>
116	170,315	180,122	175,061	181,668	19,573	20,700	19,410	20,142	19,519	20,514
117	165,755	178,869	170,281	180,072	19,049	20,556	18,880	19,965	18,993	20,359
118	160,920	177,335	165,732	178,826	18,493	20,380	18,375	19,827	18,454	20,196
119	156,201	175,805	160,906	177,297	17,951	20,204	17,840	19,658	17,914	20,022
<b>120</b>	<b>152,364</b>	<b>175,140</b>	<b>156,199</b>	<b>175,774</b>	<b>17,510</b>	<b>20,127</b>	<b>17,318</b>	<b>19,489</b>	<b>17,446</b>	<b>19,914</b>
121	149,076	174,438	152,370	175,111	17,132	20,047	16,894	19,415	17,053	19,836
122	146,064	173,383	149,089	174,412	16,786	19,926	16,530	19,338	16,701	19,730
123	142,328	170,987	146,084	173,363	16,357	19,650	16,197	19,221	16,304	19,507
124	138,182	167,802	142,357	170,973	15,880	19,284	15,784	18,956	15,848	19,175
<b>125</b>	<b>134,254</b>	<b>164,569</b>	<b>138,217</b>	<b>167,793</b>	<b>15,429</b>	<b>18,913</b>	<b>15,325</b>	<b>18,604</b>	<b>15,394</b>	<b>18,810</b>
126	130,252	161,116	134,296	164,565	14,969	18,516	14,890	18,246	14,943	18,426
127	126,212	157,693	130,302	161,119	14,505	18,122	14,447	17,864	14,486	18,036
128	122,330	154,216	126,268	157,703	14,058	17,723	14,000	17,485	14,039	17,644

資料來源：內政部、國發會、本報告整理。

說明：紅色框線表示低推計與中推計數字不同。

臺北市109學年度適齡兒童入學人數預估下降為2萬3,747人，108學年度達高峰，係因民國100年「助妳好孕」政策及101年適逢龍年，出生人數較多所致，109學年度略為下降，110學年度上升一些，111學年度起開始呈現持續下降趨勢，低推計在116學年度降至2萬人以下、中推計在120學年度降至2萬人。

圖1 臺北市適齡兒童入學人數與國小一年級學生數





## 二、國小一年級人數

依103學年度至108學年度資料顯示，進入小學一年級之學生數占當年適齡兒童入學人數之平均修正率為90.07%。由適齡兒童入學人數推算之國小一年級新生人數，109學年度起復呈下降趨勢，109學年度降為2萬1,390人；110學年度微升，111學年度開始呈現持續下降趨勢，至128學年度國小一年級低推計人數已降至1萬2,646人，中推計則尚有1萬5,893人。(詳表2、圖1；附錄之附表3、4、5)

表2 臺北市國中小學生數實際數與推估數

單位：人

學年度	適齡兒童入學人數		小一學生數		國小學生數		國七學生數		國中學生數		國中畢業生數	
	低推計	中推計	低推計	中推計	低推計	中推計	低推計	中推計	低推計	中推計	低推計	中推計
96	28,080	28,080	26,236	26,236	172,474	172,474	33,154	33,154	98,917	98,917	32,754	32,754
97	24,186	24,186	22,766	22,766	163,133	163,133	33,155	33,155	98,774	98,774	32,588	32,588
98	23,399	23,399	22,050	22,050	154,548	154,548	32,345	32,345	98,369	98,369	32,716	32,716
99	21,652	21,652	20,148	20,148	145,930	145,930	30,051	30,051	95,287	95,287	32,861	32,861
<b>100</b>	<b>21,808</b>	<b>21,808</b>	<b>20,182</b>	<b>20,182</b>	<b>139,259</b>	<b>139,259</b>	<b>28,139</b>	<b>28,139</b>	<b>90,149</b>	<b>90,149</b>	<b>31,764</b>	<b>31,764</b>
101	21,118	21,118	19,364	19,364	130,862	130,862	28,898	28,898	86,887	86,887	29,615	29,615
102	21,516	21,516	19,580	19,580	123,948	123,948	27,567	27,567	84,453	84,453	27,826	27,826
103	22,082	22,082	20,101	20,101	121,218	121,218	24,165	24,165	80,483	80,483	28,131	28,131
104	21,326	21,326	19,301	19,301	118,471	118,471	23,349	23,349	75,015	75,015	26,842	26,842
<b>105</b>	<b>20,464</b>	<b>20,464</b>	<b>18,542</b>	<b>18,542</b>	<b>116,496</b>	<b>116,496</b>	<b>21,829</b>	<b>21,829</b>	<b>69,178</b>	<b>69,178</b>	<b>23,560</b>	<b>23,560</b>
106	21,475	21,475	19,372	19,372	115,679	115,679	21,739	21,739	66,746	66,746	22,813	22,813
107	24,762	24,762	22,117	22,117	118,097	118,097	21,260	21,260	64,651	64,651	21,451	21,451
108	24,812	24,812	22,097	22,097	120,623	120,623	21,726	21,726	64,558	64,558	21,252	21,252
109	23,747	23,747	21,390	21,390	121,927	121,927	21,541	21,541	64,372	64,372	20,772	20,772
<b>110</b>	<b>24,490</b>	<b>24,490</b>	<b>22,059</b>	<b>22,059</b>	<b>124,702</b>	<b>124,702</b>	<b>20,673</b>	<b>20,673</b>	<b>63,805</b>	<b>63,805</b>	<b>21,249</b>	<b>21,249</b>
111	24,126	24,126	21,731	21,731	127,901	127,901	19,864	19,864	61,945	61,945	21,068	21,068
112	22,966	22,966	20,687	20,687	129,258	129,258	20,728	20,728	61,137	61,137	20,220	20,220
113	21,595	21,671	19,452	19,520	126,613	126,681	23,723	23,723	64,189	64,189	19,427	19,427
114	20,712	21,022	18,656	18,936	123,189	123,537	23,717	23,717	68,035	68,035	20,273	20,273
<b>115</b>	<b>20,085</b>	<b>20,723</b>	<b>18,092</b>	<b>18,666</b>	<b>119,911</b>	<b>120,832</b>	<b>22,958</b>	<b>22,958</b>	<b>70,249</b>	<b>70,249</b>	<b>23,202</b>	<b>23,202</b>
116	19,519	20,514	17,582	18,478	115,465	117,279	23,676	23,676	70,203	70,203	23,196	23,196
117	18,993	20,359	17,108	18,338	110,873	113,911	23,324	23,324	69,813	69,813	22,453	22,453
118	18,454	20,196	16,622	18,192	106,835	111,434	22,203	22,203	69,056	69,056	23,156	23,156
119	17,914	20,022	16,136	18,035	103,541	109,959	20,878	20,951	66,261	66,334	22,812	22,812
<b>120</b>	<b>17,446</b>	<b>19,914</b>	<b>15,714</b>	<b>17,938</b>	<b>100,618</b>	<b>108,966</b>	<b>20,023</b>	<b>20,326</b>	<b>62,967</b>	<b>63,343</b>	<b>21,716</b>	<b>21,716</b>
121	17,053	19,836	15,360	17,867	97,902	108,173	19,420	20,034	60,191	61,181	20,419	20,491
122	16,701	19,730	15,043	17,772	95,379	107,471	18,871	19,834	58,189	60,067	19,583	19,880
123	16,304	19,507	14,686	17,571	92,973	106,709	18,361	19,682	56,531	59,424	18,994	19,593
124	15,848	19,175	14,275	17,272	90,640	105,792	17,840	19,526	54,954	58,918	18,456	19,398
<b>125</b>	<b>15,394</b>	<b>18,810</b>	<b>13,866</b>	<b>16,943</b>	<b>88,384</b>	<b>104,705</b>	<b>17,318</b>	<b>19,358</b>	<b>53,405</b>	<b>58,444</b>	<b>17,958</b>	<b>19,250</b>
126	14,943	18,426	13,460	16,597	86,145	103,372	16,865	19,252	51,912	58,014	17,448	19,097
127	14,486	18,036	13,048	16,246	83,848	101,760	16,485	19,177	50,560	57,666	16,937	18,933
128	14,039	17,644	12,646	15,893	81,465	99,893	16,147	19,074	49,392	57,383	16,495	18,830

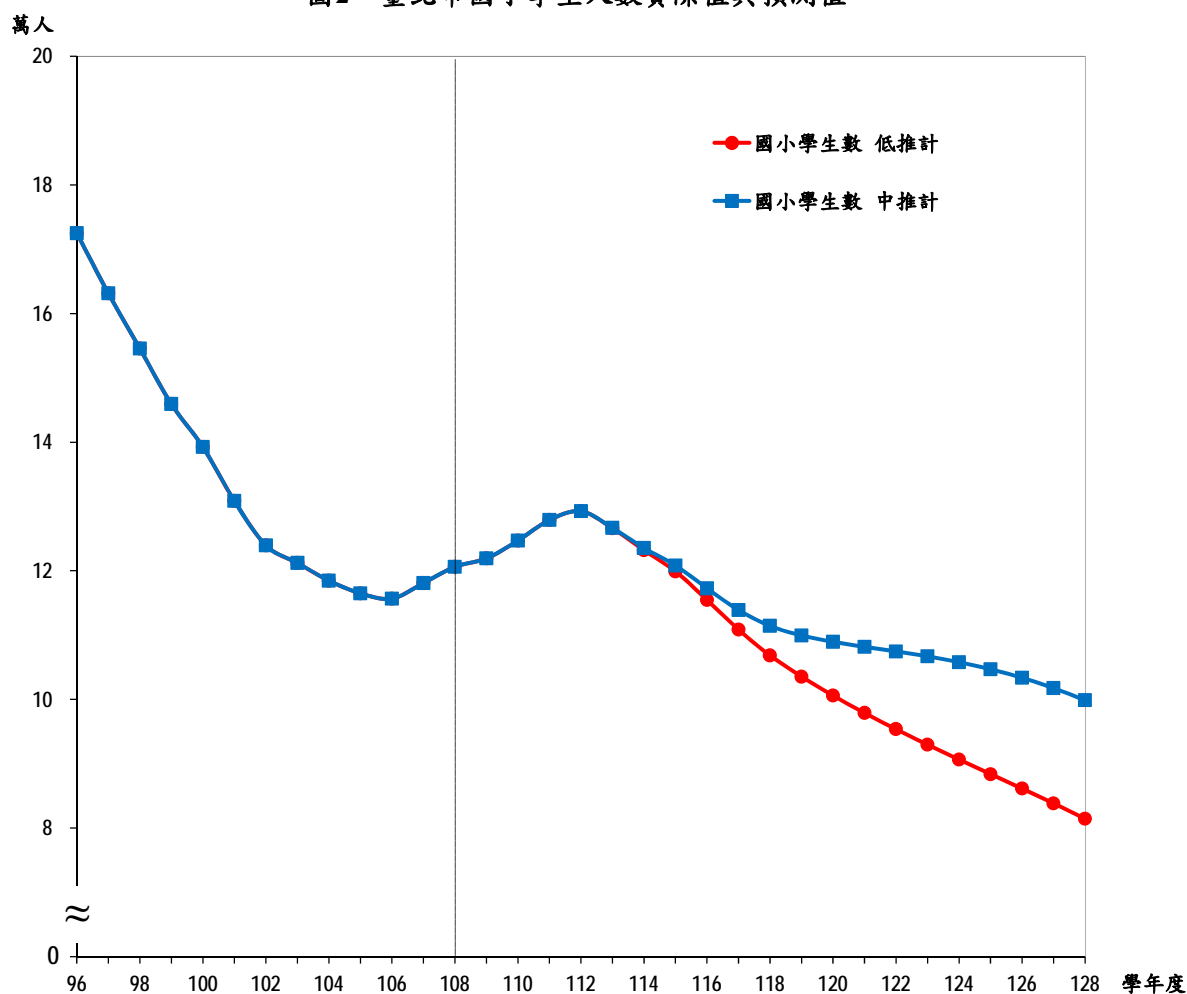
資料來源：內政部、教育部、國發會、臺北市政府主計處、教育局、本報告整理。

說明：紅色框線表示低推計與中推計數字不同。

### 三、國小學生人數

108學年度臺北市國小學生數12萬623人，受惠「助妳好孕」政策及龍年效應，109學年度預估學生數為12萬1,927人，至112學年度間呈現微幅上升，113學年度以後，中推計減幅尚緩和，低推計減幅就相當明顯。(詳表2、圖2；各年級修正率與推估結果詳附錄之附表3、4、5)

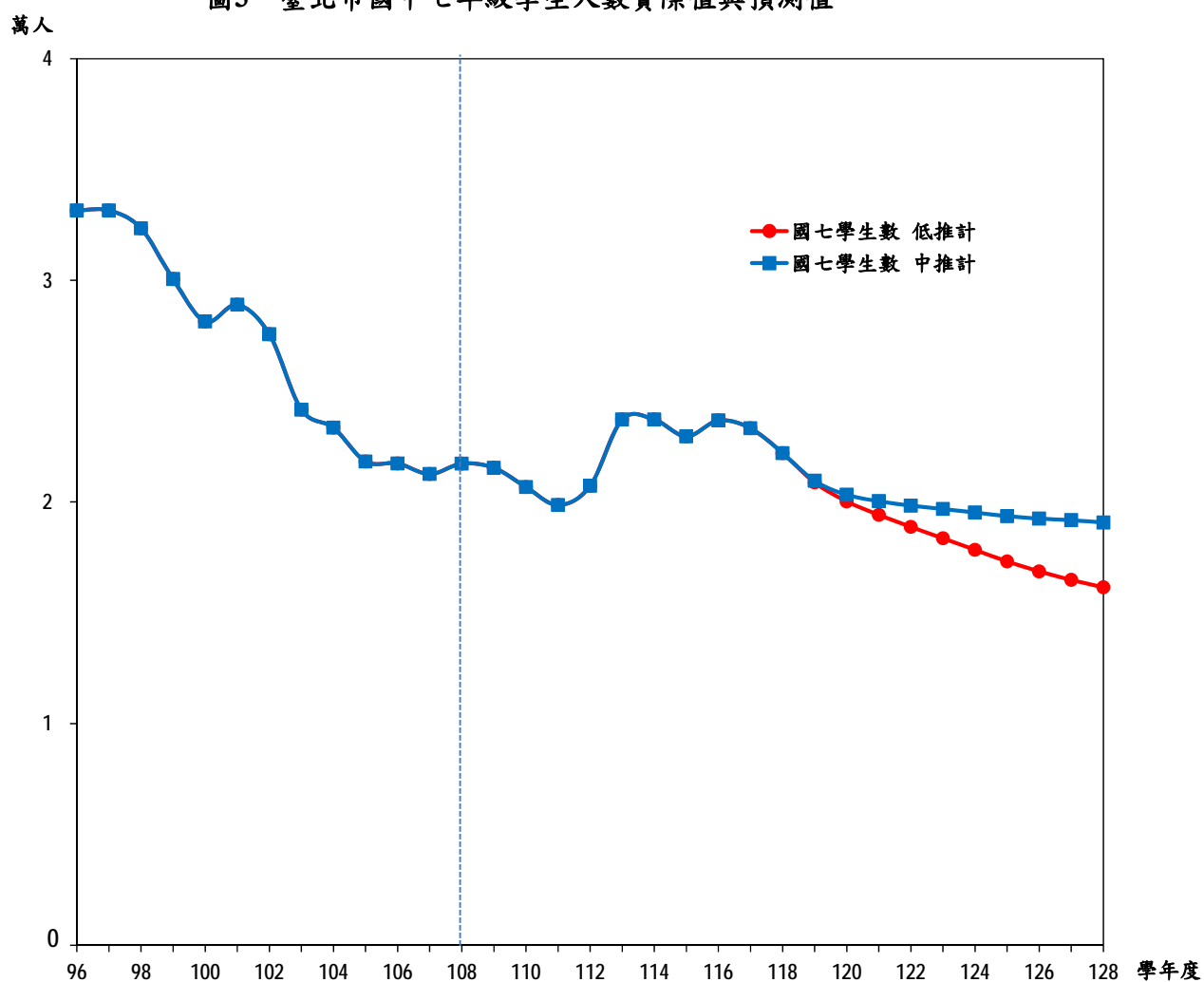
圖2 臺北市國小學生人數實際值與預測值



#### 四、國中七年級人數

108學年度臺北市國中七年級學生計有2萬1,726人，109學年度預估略降為2萬1,541人，後漸次下降至111學年度最低僅1萬9,864人，112學年度之後略為上升，主要係因百年結婚潮、「助妳好孕」政策及101年龍年效應，100、101年出生之新生兒開始進入國中就讀所致。117學年度起再呈現下降趨勢，119學年度低推計、中推計始有不同。(詳表2、圖3；各年級修正率與推估結果詳附錄之附表3、4、5)

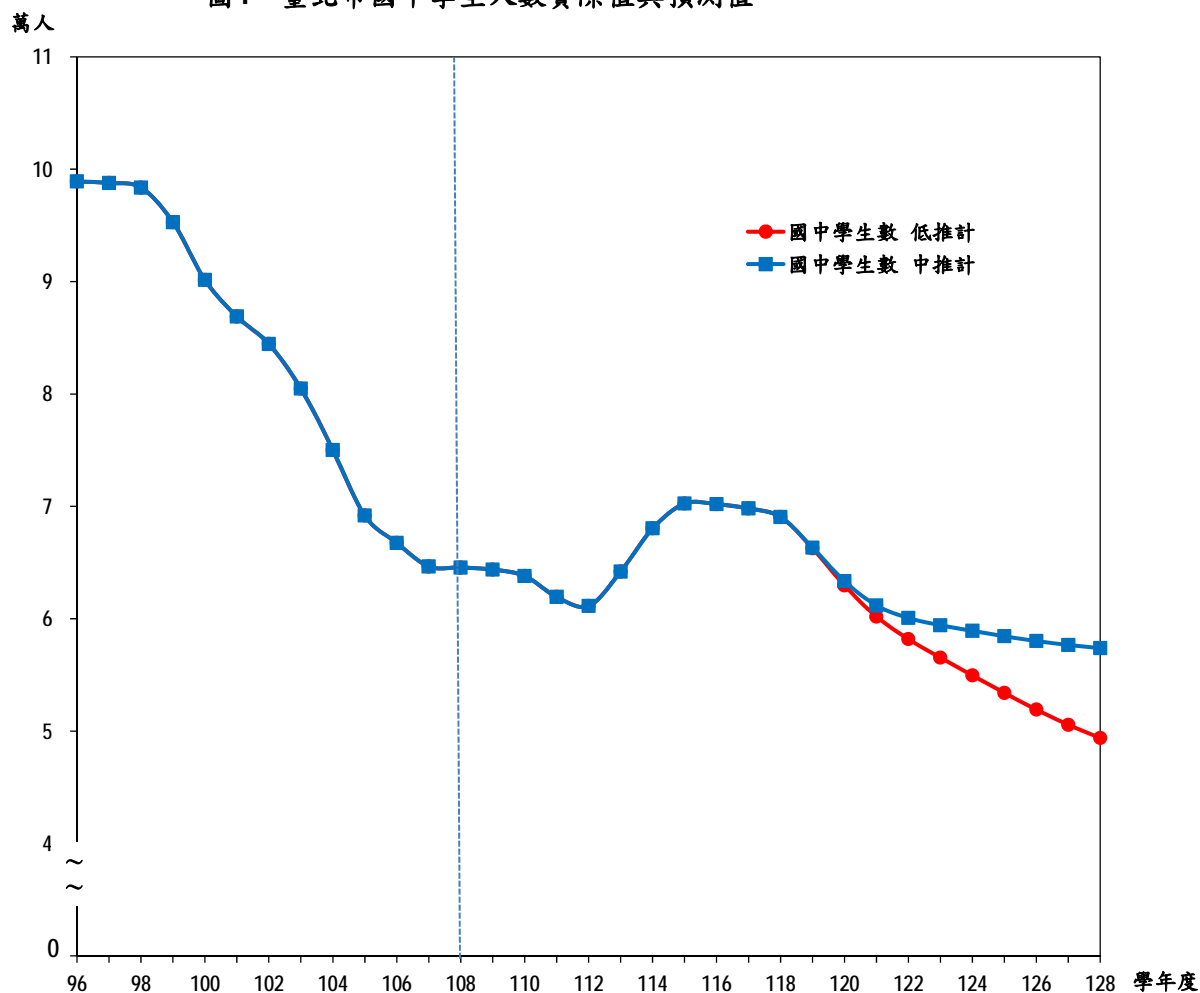
圖3 臺北市國中七年級學生人數實際值與預測值



## 五、國中學生人數

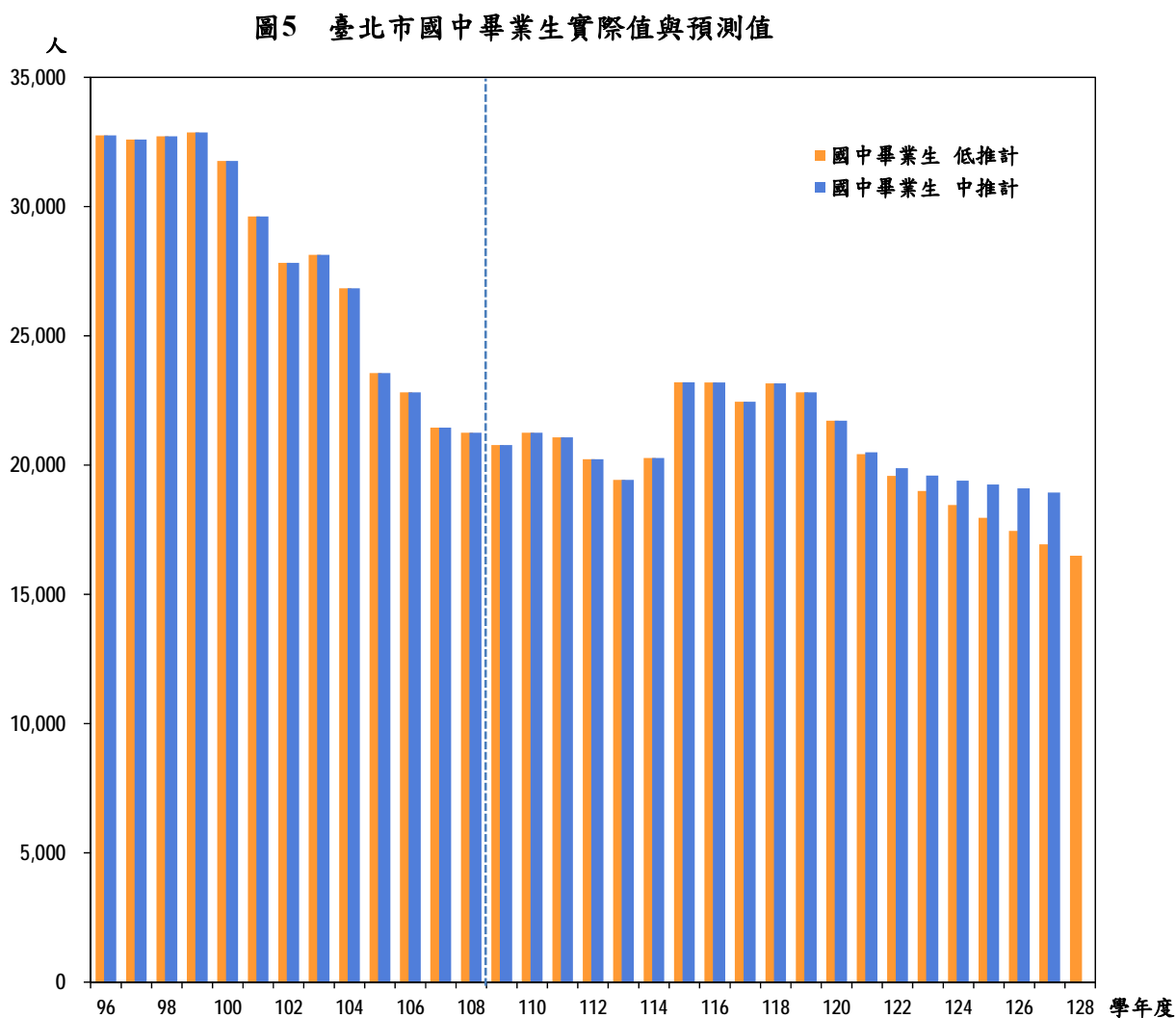
108學年度臺北市國中學生數不到7萬人(6萬4,558人)，109學年度預估為6萬4,372人，110學年度持續下降，年年下降至112學年度降至6萬1,137人，113學年度因「祝你好孕」政策及龍年效應，學生數提升至6萬4,189人，115學年度7萬249人，116學年度起中、低推計均轉為下降趨勢。(詳表2、圖4；各年級修正率與推估結果詳附錄之附表3、4、5)

圖4 臺北市國中學生人數實際值與預測值



## 六、國中畢業生人數

107學年度臺北市國中畢業生計有2萬1,451人，108學年度預估為2萬1,252人，109學年度減少為2萬772人，110學年度略升為2萬1,249人，111學年度呈現下降趨勢，至113學年度降為1萬9,427人，114、115學年度微幅上升，之後持續下降至117學年度的2萬2,453人，118年上升為2萬3,156人，119學年度起中、低推計均呈現下降走勢。(詳表2、圖5；附錄之附表3、4、5)



## 七、高中職一年級人數

依106至107學年度北北基國中畢業生與107至108學年度高中職一年級人數資料，北北基國中畢業生進入高中職之就學率為96.18%，107至108學年度臺北市高中職一年級新生占北北基高中職一年級新生之平均比率為51.48%。(詳附錄之附表6)

表3 北北基國中畢業生與高中職一年級人數推估數

單位：人

學年度	國中畢業生								北北基高中職一年級人數	
	總計		臺北市		新北市		基隆市		低推計	中推計
	低推計	中推計	低推計	中推計	低推計	中推計	低推計	中推計		
96	90,698	90,698	32,754	32,754	52,184	52,184	5,760	5,760	78,354	78,354
97	89,208	89,208	32,588	32,588	50,984	50,984	5,636	5,636	79,055	79,055
98	88,221	88,221	32,716	32,716	50,009	50,009	5,496	5,496	78,832	78,832
99	88,569	88,569	32,861	32,861	50,086	50,086	5,622	5,622	78,664	78,664
<b>100</b>	<b>84,685</b>	<b>84,685</b>	<b>31,764</b>	<b>31,764</b>	<b>47,857</b>	<b>47,857</b>	<b>5,064</b>	<b>5,064</b>	<b>80,541</b>	<b>80,541</b>
101	78,513	78,513	29,615	29,615	44,249	44,249	4,649	4,649	77,668	77,668
102	73,847	73,847	27,826	27,826	41,675	41,675	4,346	4,346	71,941	71,941
103	74,260	74,260	28,131	28,131	41,560	41,560	4,569	4,569	68,103	68,103
104	70,759	70,759	26,842	26,842	39,815	39,815	4,102	4,102	71,146	71,146
<b>105</b>	<b>62,440</b>	<b>62,440</b>	<b>23,560</b>	<b>23,560</b>	<b>35,375</b>	<b>35,375</b>	<b>3,505</b>	<b>3,505</b>	<b>68,202</b>	<b>68,202</b>
106	59,930	59,930	22,813	22,813	33,869	33,869	3,248	3,248	60,565	60,565
107	56,156	56,156	21,451	21,451	31,765	31,765	2,940	2,940	57,527	57,527
108	54,397	54,397	21,252	21,252	30,225	30,225	2,920	2,920	54,129	54,129
109	52,704	52,704	20,772	20,772	29,230	29,230	2,702	2,702	52,321	52,321
<b>110</b>	<b>52,970</b>	<b>52,970</b>	<b>21,249</b>	<b>21,249</b>	<b>29,056</b>	<b>29,056</b>	<b>2,665</b>	<b>2,665</b>	<b>50,693</b>	<b>50,693</b>
111	53,118	53,118	21,068	21,068	29,436	29,436	2,614	2,614	50,949	50,949
112	51,219	51,219	20,220	20,220	28,471	28,471	2,528	2,528	51,091	51,091
113	47,815	47,815	19,427	19,427	26,101	26,101	2,287	2,287	49,264	49,264
114	50,254	50,254	20,273	20,273	27,716	27,716	2,265	2,265	45,990	45,990
<b>115</b>	<b>58,094</b>	<b>58,094</b>	<b>23,202</b>	<b>23,202</b>	<b>32,203</b>	<b>32,203</b>	<b>2,689</b>	<b>2,689</b>	<b>48,336</b>	<b>48,336</b>
116	57,804	57,804	23,196	23,196	31,889	31,889	2,719	2,719	55,877	55,877
117	55,044	55,044	22,453	22,453	30,017	30,017	2,574	2,574	55,598	55,598
118	56,790	56,790	23,156	23,156	30,977	30,977	2,657	2,657	52,943	52,943
119	55,955	55,955	22,812	22,812	30,525	30,525	2,618	2,618	54,623	54,623
<b>120</b>	<b>53,276</b>	<b>53,276</b>	<b>21,716</b>	<b>21,716</b>	<b>29,065</b>	<b>29,065</b>	<b>2,495</b>	<b>2,495</b>	<b>53,820</b>	<b>53,820</b>
121	50,097	50,271	20,419	20,491	27,331	27,426	2,347	2,354	51,243	51,243
122	48,039	48,760	19,583	19,880	26,206	26,596	2,250	2,284	48,185	48,353
123	46,588	48,062	18,994	19,593	25,413	26,218	2,181	2,251	46,206	46,899
124	45,271	47,575	18,456	19,398	24,697	25,950	2,118	2,227	44,810	46,228
<b>125</b>	<b>44,050</b>	<b>47,212</b>	<b>17,958</b>	<b>19,250</b>	<b>24,030</b>	<b>25,753</b>	<b>2,062</b>	<b>2,209</b>	<b>43,543</b>	<b>45,759</b>
126	42,800	46,838	17,448	19,097	23,349	25,549	2,003	2,192	42,369	45,410
127	41,548	46,434	16,937	18,933	22,666	25,328	1,945	2,173	41,167	45,051
128	40,463	46,184	16,495	18,830	22,075	25,193	1,893	2,161	39,962	44,662

資料來源：教育部、臺北市政府教育局、本報告整理。

說明：紅色框線表示低推計與中推計數字不同。

108學年度北北基國中畢業生預估有5萬4,397人，109學年度預計進入臺北市高中職就讀者有2萬6,935人，110學年度減少為2萬6,096人，111、112學年度略升至2萬6,301人，113、114學年度持續減少，115、116學年度略升至2萬8,756人，117、118學年度微幅下降，119學年度略為上升之後，120學年度起轉呈下降趨勢。(詳表3、4、圖6；附錄之附表6、7、8)

表4 臺北市高中職人數實際數與推估數

單位：人

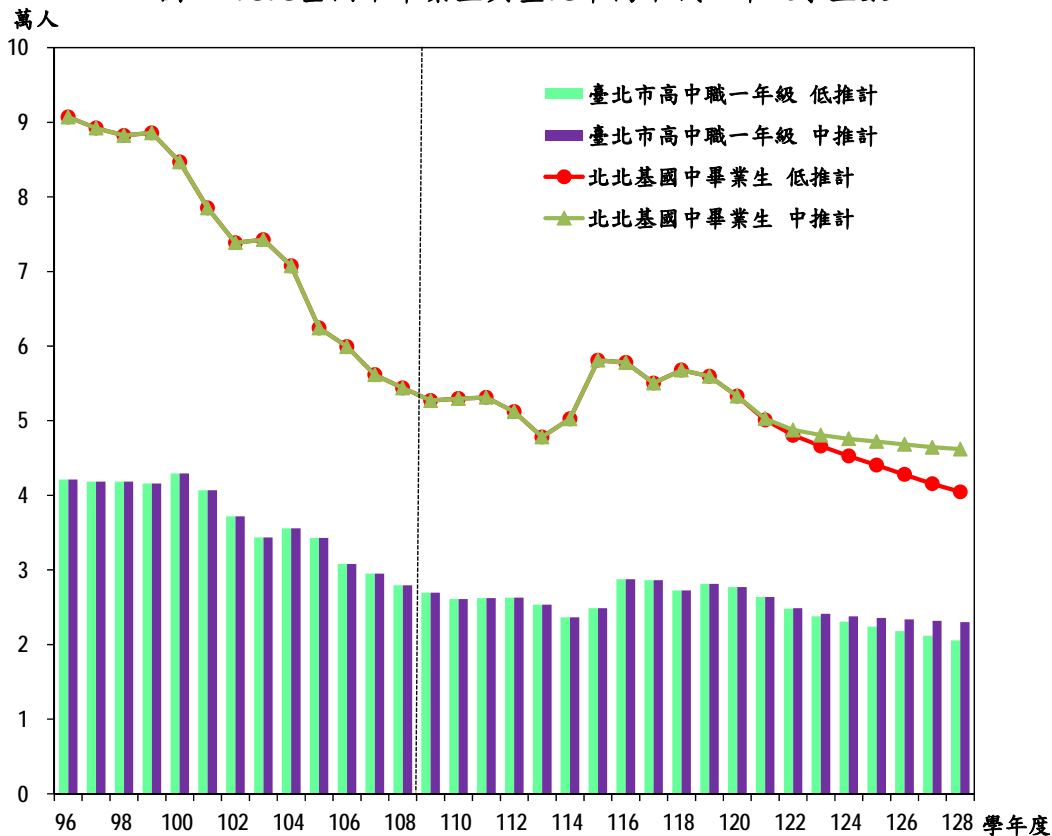
學年度	臺北市高中職一年級人數						臺北市高中職人數					
	總計		高中		高職		總計		高中		高職	
	低推計	中推計	低推計	中推計	低推計	中推計	低推計	中推計	低推計	中推計	低推計	中推計
96	42,142	42,142	26,078	26,078	16,064	16,064	125,497	125,497	78,871	78,871	46,626	46,626
97	41,842	41,842	25,500	25,500	16,342	16,342	123,145	123,145	77,011	77,011	46,134	46,134
98	41,860	41,860	25,312	25,312	16,548	16,548	122,267	122,267	75,604	75,604	46,663	46,663
99	41,580	41,580	25,011	25,011	16,569	16,569	121,927	121,927	74,717	74,717	47,210	47,210
<b>100</b>	<b>42,932</b>	<b>42,932</b>	<b>25,798</b>	<b>25,798</b>	<b>17,134</b>	<b>17,134</b>	<b>123,054</b>	<b>123,054</b>	<b>75,231</b>	<b>75,231</b>	<b>47,823</b>	<b>47,823</b>
101	40,681	40,681	25,192	25,192	15,489	15,489	121,463	121,463	74,994	74,994	46,469	46,469
102	37,177	37,177	23,086	23,086	14,091	14,091	117,058	117,058	72,892	72,892	44,166	44,166
103	34,364	34,364	20,986	20,986	13,378	13,378	109,311	109,311	68,347	68,347	40,964	40,964
104	35,592	35,592	22,101	22,101	13,491	13,491	104,659	104,659	65,424	65,424	39,235	39,235
<b>105</b>	<b>34,315</b>	<b>34,315</b>	<b>21,365</b>	<b>21,365</b>	<b>12,950</b>	<b>12,950</b>	<b>101,416</b>	<b>101,416</b>	<b>63,667</b>	<b>63,667</b>	<b>37,749</b>	<b>37,749</b>
106	30,807	30,807	20,339	20,339	10,468	10,468	97,872	97,872	62,814	62,814	35,058	35,058
107	29,515	29,515	19,883	19,883	9,632	9,632	91,936	91,936	60,697	60,697	31,239	31,239
108	27,959	27,959	19,449	19,449	8,510	8,510	85,802	85,802	58,858	58,858	26,944	26,944
109	26,935	26,935	17,859	17,859	9,076	9,076	82,296	82,296	56,450	56,450	25,846	25,846
<b>110</b>	<b>26,096</b>	<b>26,096</b>	<b>17,302</b>	<b>17,302</b>	<b>8,794</b>	<b>8,794</b>	<b>78,911</b>	<b>78,911</b>	<b>53,874</b>	<b>53,874</b>	<b>25,037</b>	<b>25,037</b>
111	26,228	26,228	17,390	17,390	8,838	8,838	77,177	77,177	51,863	51,863	25,314	25,314
112	26,301	26,301	17,438	17,438	8,863	8,863	76,585	76,585	51,453	51,453	25,132	25,132
113	25,361	25,361	16,815	16,815	8,546	8,546	75,839	75,839	50,963	50,963	24,876	24,876
114	23,675	23,675	15,697	15,697	7,978	7,978	73,311	73,311	49,278	49,278	24,033	24,033
<b>115</b>	<b>24,883</b>	<b>24,883</b>	<b>16,498</b>	<b>16,498</b>	<b>8,385</b>	<b>8,385</b>	<b>71,993</b>	<b>71,993</b>	<b>48,370</b>	<b>48,370</b>	<b>23,623</b>	<b>23,623</b>
116	28,765	28,765	19,072	19,072	9,693	9,693	75,442	75,442	50,644	50,644	24,798	24,798
117	28,622	28,622	18,977	18,977	9,645	9,645	80,202	80,202	53,866	53,866	26,336	26,336
118	27,255	27,255	18,071	18,071	9,184	9,184	82,386	82,386	55,376	55,376	27,010	27,010
119	28,120	28,120	18,644	18,644	9,476	9,476	81,804	81,804	54,964	54,964	26,840	26,840
<b>120</b>	<b>27,706</b>	<b>27,706</b>	<b>18,370</b>	<b>18,370</b>	<b>9,336</b>	<b>9,336</b>	<b>80,930</b>	<b>80,930</b>	<b>54,371</b>	<b>54,371</b>	<b>26,559</b>	<b>26,559</b>
121	26,380	26,380	17,491	17,491	8,889	8,889	80,020	80,020	53,781	53,781	26,239	26,239
122	24,805	24,892	16,446	16,504	8,359	8,388	76,769	76,856	51,603	51,661	25,166	25,195
123	23,787	24,143	15,771	16,007	8,016	8,136	72,965	73,405	49,041	49,334	23,924	24,071
124	23,068	23,798	15,295	15,779	7,773	8,019	69,760	70,917	46,881	47,654	22,879	23,263
<b>125</b>	<b>22,416</b>	<b>23,556</b>	<b>14,862</b>	<b>15,618</b>	<b>7,554</b>	<b>7,938</b>	<b>67,439</b>	<b>69,625</b>	<b>45,320</b>	<b>46,783</b>	<b>22,119</b>	<b>22,842</b>
126	21,811	23,377	14,461	15,500	7,350	7,877	65,516	68,882	44,028	46,284	21,488	22,598
127	21,193	23,192	14,052	15,377	7,141	7,815	63,691	68,293	42,802	45,888	20,889	22,405
128	20,572	22,992	13,640	15,244	6,932	7,748	61,896	67,742	41,596	45,518	20,300	22,224

資料來源：教育部、臺北市政府教育局、本報告整理。

說明：紅色框線表示低推計與中推計數字不同。

臺北市高中一年級方面，108學年度有1萬9,449人，109學年度預估減為1萬7,859人，未來下降趨勢，114學年度則減為1萬5,697人，115學年度後則略為增加，117、118學年度略降，119學年度微幅上升之後，120學年度起轉為下降趨勢；高職一年級方面，108學年度有8,510人，109學年度預估為9,076人，未來持續下降，110學年度預估減為8,794人，111、112學年度略升至8,863人，113、114學年度減為7,978人，115、116學年度略增為9,693人，117、118學年度略為降低，119學年度微幅上升後，120學年度之後呈現持續下降趨勢。(詳表3、4、圖6；附錄之附表9、10)

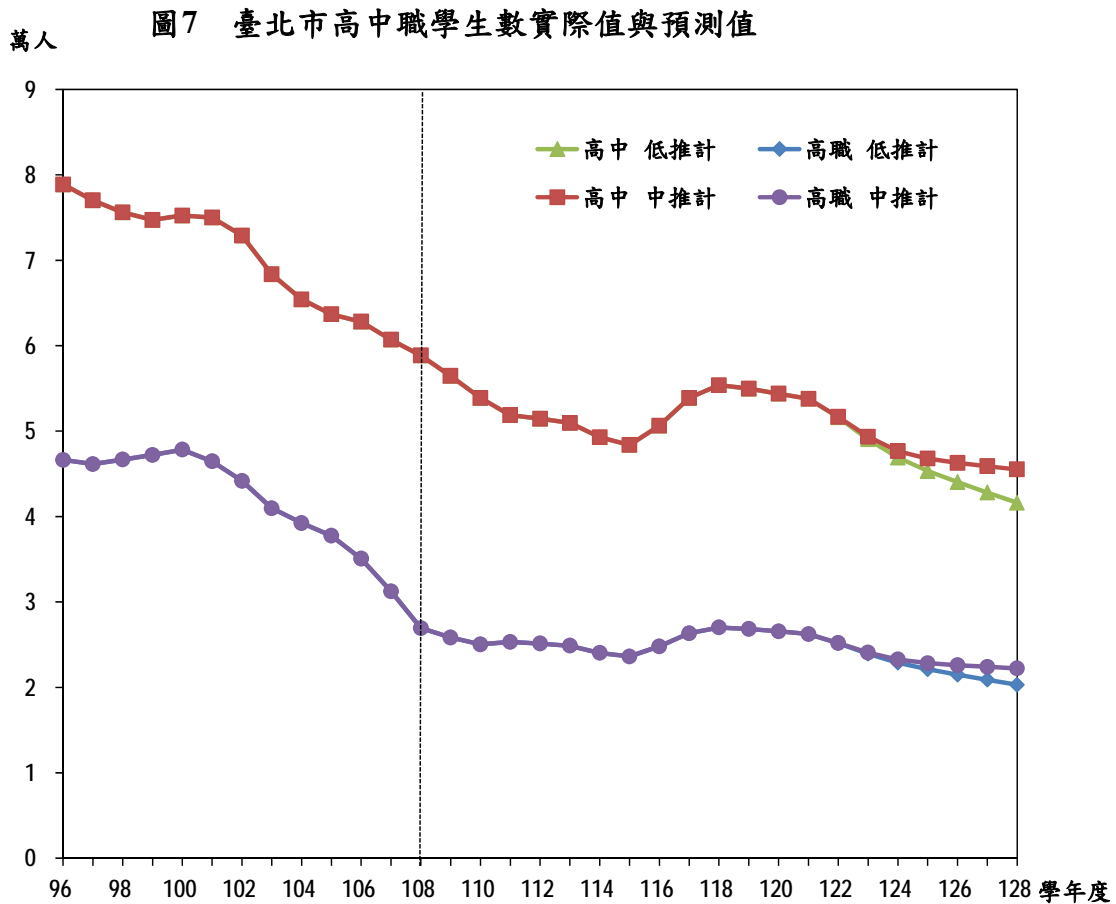
圖6 北北基國中畢業生與臺北市高中職一年級學生數





## 八、高中職學生人數

108學年度臺北市高中職學生計有8萬5,802人，109學年度預估為8萬2,296人，未來預估呈下降趨勢，至115學年度預估降至7萬1,993人，116~118學年度略為上升，119學年度起逐年下降，122學年度又下降至8萬人以下，之後續呈下降趨勢。(詳表3、4；各年級修正率與推估結果詳附錄之附表11、12、13)



高中學生人數，108學年度有5萬8,858人，109學年度預估5萬6,450人，110~115學年度預估持續下降至4萬8,370人，116~122學年度上升為5萬人以上，123學年度起持續下降至128學年度低、中推計減至最低，分別為4萬1,596人、4萬5,518人；108學年度高職學生有2萬6,944人，109學年度預估2萬5,846人，110學年度略減，111學年度略升，112~115學年度續降，116~118學年度略升，119學年度之後預估持續下降，至128學年度低、中推計則減至最低，分別為2萬300人、2萬2,224人。(詳表3、4、圖7；各年級修正率與推估結果詳附錄之附表11、12、13)

## 肆、結語

依前述分析資料可知，臺北市國小一年級 108 學年度為 2 萬 2,097 人，低推計及中推計皆預估至 128 學年度會降至最低，分別為 1 萬 2,646 人、1 萬 5,893 人，各較 108 學年度減少 42.77%、28.08%；國中七年級 108 學年度為 2 萬 1,726 人，低、中推計預估 128 學年度分別為 1 萬 6,147 人、1 萬 9,074 人，各減少 25.68%、12.21%；高中一年級 108 學年度為 1 萬 9,449 人，低、中推計均預估至 128 學年度會降至最低，分別為 1 萬 3,640 人、1 萬 5,244 人，各減少 29.87%、21.62%；高職一年級 108 學年度為 8,510 人，低、中推計均預估至 128 學年度會降至最低，分別為 6,932 人、7,748 人，各減少 18.54%、8.95%。

受少子女化浪潮襲擊影響，相關教育配套因應措施，如核定班級數是否降低、閒置教室如何處理、學校是否整併、教師人數的供需狀況等問題，均需決策當局以宏觀高度及早規劃因應，既保障學生受教權益，又顧全社會觀感，創造雙贏局面。

## 伍、參考資料

- 1.內政部統計處全球資訊網資料。
- 2.教育部統計處全球資訊網資料。
- 3.教育部「國民教育階段學生人數預測分析報告(108~123 學年度)」，108 年 5 月。
- 4.教育部「高級中等教育階段學生人數預測分析報告(108~123 學年度)」，108 年 5 月。

5. 行政院國家發展委員會全球資訊網資料。
6. 行政院國家發展委員會「中華民國人口推計（107 至 154 年）」，107 年 8 月。
7. 臺北市政府主計處全球資訊網「臺北市統計資料庫查詢系統」。
8. 臺北市政府教育局「臺北市教育統計」，108 年 5 月。
9. 臺北市政府教育局 108 學年度公務統計報表。
10. 臺北市政府教育局全球資訊網「臺北市教育統計資料查詢系統」。

## 陸、附錄

附表1 臺北市適齡兒童入學人數實際數及推估數－低推計

單位：人

年底 (學年度)	臺閩地區		臺北市				
	6歲	7歲	6歲	7歲	占臺閩地區比率(%)		學年度適齡兒童 入學人數
					6歲	7歲	
96	257,225	306,146	25,588	30,806	0.099477	0.100625	28,080
97	246,490	257,027	24,571	25,355	0.099684	0.098647	24,186
98	227,730	246,345	22,731	24,423	0.099816	0.099141	23,399
99	218,802	227,587	22,150	22,605	0.101233	0.099325	21,652
<b>100</b>	<b>208,625</b>	<b>218,674</b>	<b>21,688</b>	<b>21,962</b>	<b>0.103957</b>	<b>0.100433</b>	<b>21,808</b>
101	207,227	208,527	21,810	21,444	0.105247	0.102836	21,118
102	206,402	207,120	22,671	21,492	0.109839	0.103766	21,516
103	199,553	206,252	21,755	22,204	0.109019	0.107655	22,082
104	195,526	199,430	22,046	21,307	0.112752	0.106839	21,326
<b>105</b>	<b>169,367</b>	<b>195,401</b>	<b>20,080</b>	<b>21,427</b>	<b>0.118559</b>	<b>0.109657</b>	<b>20,464</b>
106	201,507	169,223	23,725	19,460	0.117738	0.114996	21,475
107	237,529	200,824	27,264	23,062	0.114782	0.114837	24,762
108	197,799	237,288	23,080	26,401	0.116684	0.111261	24,812
109	214,514	197,852	24,652	21,937	0.114922	0.110874	23,747
<b>110</b>	<b>216,246</b>	<b>214,372</b>	<b>24,851</b>	<b>23,768</b>	<b>0.114922</b>	<b>0.110874</b>	<b>24,490</b>
111	210,654	216,109	24,209	23,961	0.114922	0.110874	24,126
112	198,198	210,535	22,777	23,343	0.114922	0.110874	22,966
113	186,299	198,103	21,410	21,965	0.114922	0.110874	21,595
114	180,502	186,227	20,744	20,648	0.114922	0.110874	20,712
<b>115</b>	<b>175,106</b>	<b>180,444</b>	<b>20,124</b>	<b>20,007</b>	<b>0.114922</b>	<b>0.110874</b>	<b>20,085</b>
116	170,315	175,061	19,573	19,410	0.114922	0.110874	19,519
117	165,755	170,281	19,049	18,880	0.114922	0.110874	18,993
118	160,920	165,732	18,493	18,375	0.114922	0.110874	18,454
119	156,201	160,906	17,951	17,840	0.114922	0.110874	17,914
<b>120</b>	<b>152,364</b>	<b>156,199</b>	<b>17,510</b>	<b>17,318</b>	<b>0.114922</b>	<b>0.110874</b>	<b>17,446</b>
121	149,076	152,370	17,132	16,894	0.114922	0.110874	17,053
122	146,064	149,089	16,786	16,530	0.114922	0.110874	16,701
123	142,328	146,084	16,357	16,197	0.114922	0.110874	16,304
124	138,182	142,357	15,880	15,784	0.114922	0.110874	15,848
<b>125</b>	<b>134,254</b>	<b>138,217</b>	<b>15,429</b>	<b>15,325</b>	<b>0.114922</b>	<b>0.110874</b>	<b>15,394</b>
126	130,252	134,296	14,969	14,890	0.114922	0.110874	14,943
127	126,212	130,302	14,505	14,447	0.114922	0.110874	14,486
128	122,330	126,268	14,058	14,000	0.114922	0.110874	14,039

資料來源：內政部、教育部、國發會、臺北市政府教育局。

- 說明：1.戶役政業務電腦化實施後，自90年9月起始可按月統計至8月31日止滿6歲者人數。  
 2.適齡兒童入學人數自90學年度起為當年8月底6歲人數。  
 3.109年起臺閩地區人數採行政院國家發展委員會於107年8月發布之「中華民國人口推計（107年至154年）」單齡人口6歲、7歲低推計數字。  
 4.109年以後之臺北市人口預估，係以103年至108年臺北市占臺閩地區比率之平均，假設未來比率不變來推算。  
 5.109學年度以後預估適齡兒童入學人數係採(6歲人口數\*8/12)+(7歲人口數\*4/12)而得。

附表2 臺北市適齡兒童入學人數實際數及推估數—中推計

單位：人

年底 (學年度)	臺閩地區		臺北市				
	6歲	7歲	6歲	7歲	占臺閩地區比率		學年度適齡兒 童入學人數
					6歲	7歲	
96	257,225	306,146	25,588	30,806	0.099477	0.100625	28,080
97	246,490	257,027	24,571	25,355	0.099684	0.098647	24,186
98	227,730	246,345	22,731	24,423	0.099816	0.099141	23,399
99	218,802	227,587	22,150	22,605	0.101233	0.099325	21,652
<b>100</b>	<b>208,625</b>	<b>218,674</b>	<b>21,688</b>	<b>21,962</b>	<b>0.103957</b>	<b>0.100433</b>	<b>21,808</b>
101	207,227	208,527	21,810	21,444	0.105247	0.102836	21,118
102	206,402	207,120	22,671	21,492	0.109839	0.103766	21,516
103	199,553	206,252	21,755	22,204	0.109019	0.107655	22,082
104	195,526	199,430	22,046	21,307	0.112752	0.106839	21,326
<b>105</b>	<b>169,367</b>	<b>195,401</b>	<b>20,080</b>	<b>21,427</b>	<b>0.118559</b>	<b>0.109657</b>	<b>20,464</b>
106	201,507	169,223	23,725	19,460	0.117738	0.114996	21,475
107	237,529	200,824	27,264	23,062	0.114782	0.114837	24,762
108	197,799	237,288	23,080	26,401	0.116684	0.111261	24,812
109	214,514	197,852	24,652	21,937	0.114922	0.110874	23,747
<b>110</b>	<b>216,246</b>	<b>214,372</b>	<b>24,851</b>	<b>23,768</b>	<b>0.114922</b>	<b>0.110874</b>	<b>24,490</b>
111	210,654	216,109	24,209	23,961	0.114922	0.110874	24,126
112	198,198	210,535	22,777	23,343	0.114922	0.110874	22,966
113	187,288	198,103	21,524	21,965	0.114922	0.110874	21,671
114	184,076	187,215	21,154	20,757	0.114922	0.110874	21,022
<b>115</b>	<b>181,723</b>	<b>184,011</b>	<b>20,884</b>	<b>20,402</b>	<b>0.114922</b>	<b>0.110874</b>	<b>20,723</b>
116	180,122	181,668	20,700	20,142	0.114922	0.110874	20,514
117	178,869	180,072	20,556	19,965	0.114922	0.110874	20,359
118	177,335	178,826	20,380	19,827	0.114922	0.110874	20,196
119	175,805	177,297	20,204	19,658	0.114922	0.110874	20,022
<b>120</b>	<b>175,140</b>	<b>175,774</b>	<b>20,127</b>	<b>19,489</b>	<b>0.114922</b>	<b>0.110874</b>	<b>19,914</b>
121	174,438	175,111	20,047	19,415	0.114922	0.110874	19,836
122	173,383	174,412	19,926	19,338	0.114922	0.110874	19,730
123	170,987	173,363	19,650	19,221	0.114922	0.110874	19,507
124	167,802	170,973	19,284	18,956	0.114922	0.110874	19,175
<b>125</b>	<b>164,569</b>	<b>167,793</b>	<b>18,913</b>	<b>18,604</b>	<b>0.114922</b>	<b>0.110874</b>	<b>18,810</b>
126	161,116	164,565	18,516	18,246	0.114922	0.110874	18,426
127	157,693	161,119	18,122	17,864	0.114922	0.110874	18,036
128	154,216	157,703	17,723	17,485	0.114922	0.110874	17,644

資料來源：同附表1。

說明：同附表1。

附表3 臺北市國中小歷年各年級學生數與修正率

單位：人

學年度	適齡兒童 入學人數	國民小學					
		一年級	二年級	三年級	四年級	五年級	六年級
96	28,080	26,236	27,605	26,690	28,655	31,136	32,152
97	24,186	22,766	26,080	27,521	26,631	28,853	31,282
98	23,399	22,050	22,720	26,187	27,600	26,950	29,041
99	21,652	20,148	21,958	22,739	26,169	27,841	27,075
<b>100</b>	<b>21,808</b>	<b>20,182</b>	<b>20,088</b>	<b>21,940</b>	<b>22,728</b>	<b>26,389</b>	<b>27,932</b>
101	21,118	19,364	20,150	20,132	21,922	22,870	26,424
102	21,516	19,580	19,274	20,092	20,125	21,988	22,889
103	22,082	20,101	19,577	19,291	20,018	20,235	21,996
104	21,326	19,301	20,040	19,533	19,272	20,060	20,265
<b>105</b>	<b>20,464</b>	<b>18,542</b>	<b>19,179</b>	<b>19,957</b>	<b>19,464</b>	<b>19,327</b>	<b>20,027</b>
106	21,475	19,372	18,436	19,138	19,897	19,536	19,300
107	24,762	22,117	19,205	18,337	19,074	19,852	19,512
108	24,812	22,097	21,995	19,170	18,324	19,115	19,922
修正率	--	0.900749	0.995118	0.997537	0.997430	1.002333	1.000198
流失率	--	0.099251	0.004882	0.002463	0.002570	-0.002333	-0.000198

資料來源：臺北市政府教育局。

說明：1.流失率=1-修正率

2.入學修正率=103~108學年度1年級學生數總計÷103~108學年度適齡兒童入學人數總計

3.N年級修正率=103~108學年度N年級學生數總計÷102~107學年度N-1年級學生數總計

4.畢業生修正率=102~107學年度畢業生數總計÷102~107學年度九年級學生數總計

附表3 臺北市國中小歷年各年級學生數與修正率(續)

單位：人

學年度	國民中學			
	七年級	八年級	九年級	該學年度畢業生
96	33,154	32,851	32,912	32,754
97	33,155	32,972	32,647	32,588
98	32,345	33,182	32,842	32,716
99	30,051	32,234	33,002	32,861
<b>100</b>	<b>28,139</b>	<b>29,961</b>	<b>32,049</b>	<b>31,764</b>
101	28,898	28,118	29,871	29,615
102	27,567	28,865	28,021	27,826
103	24,165	27,555	28,763	28,131
104	23,349	24,176	27,490	26,842
<b>105</b>	<b>21,829</b>	<b>23,343</b>	<b>24,006</b>	<b>23,560</b>
106	21,739	21,752	23,255	22,813
107	21,260	21,716	21,675	21,451
108	21,726	21,215	21,617	--
修正率	1.081289	0.998914	0.995923	0.983115
流失率	-0.081289	0.001086	0.004077	0.016885

附表4 臺北市國中小學生數實際數及推估數—低推計

單位：人

學年度	當年8月底6 歲適齡 入學人數	國民小學學生數						
		總計	一年級	二年級	三年級	四年級	五年級	六年級
96	28,080	172,474	26,236	27,605	26,690	28,655	31,136	32,152
97	24,186	163,133	22,766	26,080	27,521	26,631	28,853	31,282
98	23,399	154,548	22,050	22,720	26,187	27,600	26,950	29,041
99	21,652	145,930	20,148	21,958	22,739	26,169	27,841	27,075
<b>100</b>	<b>21,808</b>	<b>139,259</b>	<b>20,182</b>	<b>20,088</b>	<b>21,940</b>	<b>22,728</b>	<b>26,389</b>	<b>27,932</b>
101	21,118	130,862	19,364	20,150	20,132	21,922	22,870	26,424
102	21,516	123,948	19,580	19,274	20,092	20,125	21,988	22,889
103	22,082	121,218	20,101	19,577	19,291	20,018	20,235	21,996
104	21,326	118,471	19,301	20,040	19,533	19,272	20,060	20,265
<b>105</b>	<b>20,464</b>	<b>116,496</b>	<b>18,542</b>	<b>19,179</b>	<b>19,957</b>	<b>19,464</b>	<b>19,327</b>	<b>20,027</b>
106	21,475	115,679	19,372	18,436	19,138	19,897	19,536	19,300
107	24,762	118,097	22,117	19,205	18,337	19,074	19,852	19,512
108	24,812	120,623	22,097	21,995	19,170	18,324	19,115	19,922
109	<i>23,747</i>	<i>121,927</i>	<i>21,390</i>	<i>21,989</i>	<i>21,941</i>	<i>19,121</i>	<i>18,367</i>	<i>19,119</i>
<b>110</b>	<b>24,490</b>	<b>124,702</b>	<b>22,059</b>	<b>21,286</b>	<b>21,935</b>	<b>21,885</b>	<b>19,166</b>	<b>18,371</b>
111	<i>24,126</i>	<i>127,901</i>	<i>21,731</i>	<i>21,951</i>	<i>21,234</i>	<i>21,879</i>	<i>21,936</i>	<i>19,170</i>
112	<i>22,966</i>	<i>129,258</i>	<i>20,687</i>	<i>21,625</i>	<i>21,897</i>	<i>21,179</i>	<i>21,930</i>	<i>21,940</i>
113	<i>21,595</i>	<i>126,613</i>	<i>19,452</i>	<i>20,586</i>	<i>21,572</i>	<i>21,841</i>	<i>21,228</i>	<i>21,934</i>
114	<i>20,712</i>	<i>123,189</i>	<i>18,656</i>	<i>19,357</i>	<i>20,535</i>	<i>21,517</i>	<i>21,892</i>	<i>21,232</i>
<b>115</b>	<b>20,085</b>	<b>119,911</b>	<b>18,092</b>	<b>18,565</b>	<b>19,309</b>	<b>20,482</b>	<b>21,567</b>	<b>21,896</b>
116	<i>19,519</i>	<i>115,465</i>	<i>17,582</i>	<i>18,004</i>	<i>18,519</i>	<i>19,259</i>	<i>20,530</i>	<i>21,571</i>
117	<i>18,993</i>	<i>110,873</i>	<i>17,108</i>	<i>17,496</i>	<i>17,960</i>	<i>18,471</i>	<i>19,304</i>	<i>20,534</i>
118	<i>18,454</i>	<i>106,835</i>	<i>16,622</i>	<i>17,024</i>	<i>17,453</i>	<i>17,914</i>	<i>18,514</i>	<i>19,308</i>
119	<i>17,914</i>	<i>103,541</i>	<i>16,136</i>	<i>16,541</i>	<i>16,982</i>	<i>17,408</i>	<i>17,956</i>	<i>18,518</i>
<b>120</b>	<b>17,446</b>	<b>100,618</b>	<b>15,714</b>	<b>16,057</b>	<b>16,500</b>	<b>16,938</b>	<b>17,449</b>	<b>17,960</b>
121	<i>17,053</i>	<i>97,902</i>	<i>15,360</i>	<i>15,637</i>	<i>16,017</i>	<i>16,458</i>	<i>16,978</i>	<i>17,452</i>
122	<i>16,701</i>	<i>95,379</i>	<i>15,043</i>	<i>15,285</i>	<i>15,598</i>	<i>15,976</i>	<i>16,496</i>	<i>16,981</i>
123	<i>16,304</i>	<i>92,973</i>	<i>14,686</i>	<i>14,970</i>	<i>15,247</i>	<i>15,558</i>	<i>16,013</i>	<i>16,499</i>
124	<i>15,848</i>	<i>90,640</i>	<i>14,275</i>	<i>14,614</i>	<i>14,933</i>	<i>15,208</i>	<i>15,594</i>	<i>16,016</i>
<b>125</b>	<b>15,394</b>	<b>88,384</b>	<b>13,866</b>	<b>14,205</b>	<b>14,578</b>	<b>14,895</b>	<b>15,243</b>	<b>15,597</b>
126	<i>14,943</i>	<i>86,145</i>	<i>13,460</i>	<i>13,798</i>	<i>14,170</i>	<i>14,541</i>	<i>14,930</i>	<i>15,246</i>
127	<i>14,486</i>	<i>83,848</i>	<i>13,048</i>	<i>13,394</i>	<i>13,764</i>	<i>14,134</i>	<i>14,575</i>	<i>14,933</i>
128	<i>14,039</i>	<i>81,465</i>	<i>12,646</i>	<i>12,984</i>	<i>13,361</i>	<i>13,729</i>	<i>14,167</i>	<i>14,578</i>

資料來源：臺北市政府教育局。

說明：雙線以上為實際數；雙線以下為推估數(以斜體字表示)。



附表4 臺北市國中小學生數實際數及推估數－低推計(續)

單位：人

學年度	國民中學學生數				
	總計	七年級	八年級	九年級	該學年度畢業生
96	98,917	33,154	32,851	32,912	32,754
97	98,774	33,155	32,972	32,647	32,588
98	98,369	32,345	33,182	32,842	32,716
99	95,287	30,051	32,234	33,002	32,861
<b>100</b>	<b>90,149</b>	<b>28,139</b>	<b>29,961</b>	<b>32,049</b>	<b>31,764</b>
101	86,887	28,898	28,118	29,871	29,615
102	84,453	27,567	28,865	28,021	27,826
103	80,483	24,165	27,555	28,763	28,131
104	75,015	23,349	24,176	27,490	26,842
<b>105</b>	<b>69,178</b>	<b>21,829</b>	<b>23,343</b>	<b>24,006</b>	<b>23,560</b>
106	66,746	21,739	21,752	23,255	<b>22,813</b>
107	64,651	21,260	21,716	21,675	21,451
108	64,558	21,726	21,215	21,617	21,252
109	64,372	21,541	21,702	21,129	20,772
<b>110</b>	<b>63,805</b>	<b>20,673</b>	<b>21,518</b>	<b>21,614</b>	<b>21,249</b>
111	61,945	19,864	20,651	21,430	21,068
112	61,137	20,728	19,842	20,567	20,220
113	64,189	23,723	20,705	19,761	19,427
114	68,035	23,717	23,697	20,621	20,273
<b>115</b>	<b>70,249</b>	<b>22,958</b>	<b>23,691</b>	<b>23,600</b>	<b>23,202</b>
116	70,203	23,676	22,933	23,594	23,196
117	69,813	23,324	23,650	22,839	22,453
118	69,056	22,203	23,299	23,554	23,156
119	66,261	20,878	22,179	23,204	22,812
<b>120</b>	<b>62,967</b>	<b>20,023</b>	<b>20,855</b>	<b>22,089</b>	<b>21,716</b>
121	60,191	19,420	20,001	20,770	20,419
122	58,189	18,871	19,399	19,919	19,583
123	56,531	18,361	18,850	19,320	18,994
124	54,954	17,840	18,341	18,773	18,456
<b>125</b>	<b>53,405</b>	<b>17,318</b>	<b>17,821</b>	<b>18,266</b>	<b>17,958</b>
126	51,912	16,865	17,299	17,748	17,448
127	50,560	16,485	16,847	17,228	16,937
128	49,392	16,147	16,467	16,778	16,495

附表5 臺北市國中小學生數實際數及推估數－中推計

單位：人

學年度	當年8月底6歲適齡入學人數	國民小學學生數						
		總計	一年級	二年級	三年級	四年級	五年級	六年級
96	28,080	172,474	26,236	27,605	26,690	28,655	31,136	32,152
97	24,186	163,133	22,766	26,080	27,521	26,631	28,853	31,282
98	23,399	154,548	22,050	22,720	26,187	27,600	26,950	29,041
99	21,652	145,930	20,148	21,958	22,739	26,169	27,841	27,075
<b>100</b>	<b>21,808</b>	<b>139,259</b>	<b>20,182</b>	<b>20,088</b>	<b>21,940</b>	<b>22,728</b>	<b>26,389</b>	<b>27,932</b>
101	21,118	130,862	19,364	20,150	20,132	21,922	22,870	26,424
102	21,516	123,948	19,580	19,274	20,092	20,125	21,988	22,889
103	22,082	121,218	20,101	19,577	19,291	20,018	20,235	21,996
104	21,326	118,471	19,301	20,040	19,533	19,272	20,060	20,265
<b>105</b>	<b>20,464</b>	<b>116,496</b>	<b>18,542</b>	<b>19,179</b>	<b>19,957</b>	<b>19,464</b>	<b>19,327</b>	<b>20,027</b>
106	21,475	115,679	19,372	18,436	19,138	19,897	19,536	19,300
107	24,762	118,097	22,117	19,205	18,337	19,074	19,852	19,512
108	24,812	120,623	22,097	21,995	19,170	18,324	19,115	19,922
109	<i>23,747</i>	<i>121,927</i>	<i>21,390</i>	<i>21,989</i>	<i>21,941</i>	<i>19,121</i>	<i>18,367</i>	<i>19,119</i>
<b>110</b>	<b>24,490</b>	<b>124,702</b>	<b>22,059</b>	<b>21,286</b>	<b>21,935</b>	<b>21,885</b>	<b>19,166</b>	<b>18,371</b>
111	<i>24,126</i>	<i>127,901</i>	<i>21,731</i>	<i>21,951</i>	<i>21,234</i>	<i>21,879</i>	<i>21,936</i>	<i>19,170</i>
112	<i>22,966</i>	<i>129,258</i>	<i>20,687</i>	<i>21,625</i>	<i>21,897</i>	<i>21,179</i>	<i>21,930</i>	<i>21,940</i>
113	<i>21,671</i>	<i>126,681</i>	<i>19,520</i>	<i>20,586</i>	<i>21,572</i>	<i>21,841</i>	<i>21,228</i>	<i>21,934</i>
114	<i>21,022</i>	<i>123,537</i>	<i>18,936</i>	<i>19,425</i>	<i>20,535</i>	<i>21,517</i>	<i>21,892</i>	<i>21,232</i>
<b>115</b>	<b>20,723</b>	<b>120,832</b>	<b>18,666</b>	<b>18,844</b>	<b>19,377</b>	<b>20,482</b>	<b>21,567</b>	<b>21,896</b>
116	<i>20,514</i>	<i>117,279</i>	<i>18,478</i>	<i>18,575</i>	<i>18,798</i>	<i>19,327</i>	<i>20,530</i>	<i>21,571</i>
117	<i>20,359</i>	<i>113,911</i>	<i>18,338</i>	<i>18,388</i>	<i>18,529</i>	<i>18,750</i>	<i>19,372</i>	<i>20,534</i>
118	<i>20,196</i>	<i>111,434</i>	<i>18,192</i>	<i>18,248</i>	<i>18,343</i>	<i>18,481</i>	<i>18,794</i>	<i>19,376</i>
119	<i>20,022</i>	<i>109,959</i>	<i>18,035</i>	<i>18,103</i>	<i>18,203</i>	<i>18,296</i>	<i>18,524</i>	<i>18,798</i>
<b>120</b>	<b>19,914</b>	<b>108,966</b>	<b>17,938</b>	<b>17,947</b>	<b>18,058</b>	<b>18,156</b>	<b>18,339</b>	<b>18,528</b>
121	<i>19,836</i>	<i>108,173</i>	<i>17,867</i>	<i>17,850</i>	<i>17,903</i>	<i>18,012</i>	<i>18,198</i>	<i>18,343</i>
122	<i>19,730</i>	<i>107,471</i>	<i>17,772</i>	<i>17,780</i>	<i>17,806</i>	<i>17,857</i>	<i>18,054</i>	<i>18,202</i>
123	<i>19,507</i>	<i>106,709</i>	<i>17,571</i>	<i>17,685</i>	<i>17,736</i>	<i>17,760</i>	<i>17,899</i>	<i>18,058</i>
124	<i>19,175</i>	<i>105,792</i>	<i>17,272</i>	<i>17,485</i>	<i>17,641</i>	<i>17,690</i>	<i>17,801</i>	<i>17,903</i>
<b>125</b>	<b>18,810</b>	<b>104,705</b>	<b>16,943</b>	<b>17,188</b>	<b>17,442</b>	<b>17,596</b>	<b>17,731</b>	<b>17,805</b>
126	<i>18,426</i>	<i>103,372</i>	<i>16,597</i>	<i>16,860</i>	<i>17,146</i>	<i>17,397</i>	<i>17,637</i>	<i>17,735</i>
127	<i>18,036</i>	<i>101,760</i>	<i>16,246</i>	<i>16,516</i>	<i>16,818</i>	<i>17,102</i>	<i>17,438</i>	<i>17,640</i>
128	<i>17,644</i>	<i>99,893</i>	<i>15,893</i>	<i>16,167</i>	<i>16,475</i>	<i>16,775</i>	<i>17,142</i>	<i>17,441</i>

資料來源：臺北市政府教育局。

說明：雙線以上為實際數；雙線以下為推估數(以斜體字表示)。

附表5 臺北市國中小學生數實際數及推估數—中推計(續)

單位：人

學年度	國民中學學生數				
	總計	七年級	八年級	九年級	該學年度畢業生
96	98,917	33,154	32,851	32,912	32,754
97	98,774	33,155	32,972	32,647	32,588
98	98,369	32,345	33,182	32,842	32,716
99	95,287	30,051	32,234	33,002	32,861
<b>100</b>	<b>90,149</b>	<b>28,139</b>	<b>29,961</b>	<b>32,049</b>	<b>31,764</b>
101	86,887	28,898	28,118	29,871	29,615
102	84,453	27,567	28,865	28,021	27,826
103	80,483	24,165	27,555	28,763	28,131
104	75,015	23,349	24,176	27,490	26,842
<b>105</b>	<b>69,178</b>	<b>21,829</b>	<b>23,343</b>	<b>24,006</b>	<b>23,560</b>
106	66,746	21,739	21,752	23,255	22,813
107	64,651	21,260	21,716	21,675	21,451
108	64,558	21,726	21,215	21,617	21,252
109	64,372	21,541	21,702	21,129	20,772
<b>110</b>	<b>63,805</b>	<b>20,673</b>	<b>21,518</b>	<b>21,614</b>	<b>21,249</b>
111	61,945	19,864	20,651	21,430	21,068
112	61,137	20,728	19,842	20,567	20,220
113	64,189	23,723	20,705	19,761	19,427
<b>114</b>	<b>68,035</b>	<b>23,717</b>	<b>23,697</b>	<b>20,621</b>	<b>20,273</b>
<b>115</b>	<b>70,249</b>	<b>22,958</b>	<b>23,691</b>	<b>23,600</b>	<b>23,202</b>
116	70,203	23,676	22,933	23,594	23,196
<b>117</b>	<b>69,813</b>	<b>23,324</b>	<b>23,650</b>	<b>22,839</b>	<b>22,453</b>
118	69,056	22,203	23,299	23,554	23,156
119	66,334	20,951	22,179	23,204	22,812
<b>120</b>	<b>63,343</b>	<b>20,326</b>	<b>20,928</b>	<b>22,089</b>	<b>21,716</b>
121	61,181	20,034	20,304	20,843	20,491
122	60,067	19,834	20,012	20,221	19,880
<b>123</b>	<b>59,424</b>	<b>19,682</b>	<b>19,812</b>	<b>19,930</b>	<b>19,593</b>
124	58,918	19,526	19,661	19,731	19,398
<b>125</b>	<b>58,444</b>	<b>19,358</b>	<b>19,505</b>	<b>19,581</b>	<b>19,250</b>
126	58,014	19,252	19,337	19,425	19,097
127	57,666	19,177	19,231	19,258	18,933
128	57,383	19,074	19,156	19,153	18,830

附表6 北北基國中畢業生、高中職一年級人數與平均比率

單位：人

學年度	國中畢業生				高中職一年級人數				高中職一年級占北北基比率		
	總計	臺北市	新北市	基隆市	總計	臺北市	新北市	基隆市	臺北市	新北市	基隆市
96	90,698	32,754	52,184	5,760	78,354	42,142	30,736	5,476	0.537841	0.392271	0.069888
97	89,208	32,588	50,984	5,636	79,055	41,842	31,729	5,484	0.529277	0.401353	0.069369
98	88,221	32,716	50,009	5,496	78,832	41,860	31,425	5,547	0.531003	0.398633	0.070365
99	88,569	32,861	50,086	5,622	78,664	41,580	31,749	5,335	0.528577	0.403603	0.067820
<b>100</b>	<b>84,685</b>	<b>31,764</b>	<b>47,857</b>	<b>5,064</b>	<b>80,541</b>	<b>42,932</b>	<b>32,194</b>	<b>5,415</b>	<b>0.533045</b>	<b>0.399722</b>	<b>0.067233</b>
101	78,513	29,615	44,249	4,649	77,668	40,681	31,914	5,073	0.523781	0.410903	0.065316
102	73,847	27,826	41,675	4,346	71,941	37,177	30,525	4,239	0.516771	0.424306	0.058923
103	74,260	28,131	41,560	4,569	68,103	34,364	29,567	4,172	0.504589	0.434151	0.061260
104	70,759	26,842	39,815	4,102	71,146	35,592	31,254	4,300	0.500267	0.439294	0.060439
<b>105</b>	<b>62,440</b>	<b>23,560</b>	<b>35,375</b>	<b>3,505</b>	<b>68,202</b>	<b>34,315</b>	<b>29,933</b>	<b>3,954</b>	<b>0.503138</b>	<b>0.438887</b>	<b>0.057975</b>
106	59,930	22,813	33,869	3,248	60,565	30,807	26,536	3,222	0.508660	0.438141	0.053199
107	56,156	21,451	31,765	2,940	57,527	29,515	25,165	2,847	0.513063	0.437447	0.049490
108	54,397	21,252	30,225	2,920	54,129	27,959	23,661	2,509	0.516525	0.437122	0.046352
畢業生 就學率 (平均比率)	--	--	--	--	0.961839	--	--	--	0.514794	0.437285	0.047921

資料來源：教育部、臺北市政府教育局。

說明：1.因高中職入學無學區限制，學生可於縣市間流動，故以臺北市、新北市、基隆市等三縣市之國中畢業生、高中職一年級合併計算北北基畢業生就學率。

2.畢業生就學率=107~108學年度高中職一年級學生數總計÷106~107學年度國中畢業生人數總計。

3.高中職一年級占北北基比率=高中職一年級人數÷北北基高中職一年級人數。

4.高中職一年級占北北基平均比率=107~108學年度高中職一年級人數占北北基比率總計÷2。

5.雙線淺黃色背景為推估數。

附表7 北北基國中畢業生與高中職一年級人數實際數及推估數－低推計

單位：人

學年度	國中畢業生				高中職一年級人數			
	總計	臺北市	新北市	基隆市	總計	臺北市	新北市	基隆市
96	90,698	32,754	52,184	5,760	78,354	42,142	30,736	5,476
97	89,208	32,588	50,984	5,636	79,055	41,842	31,729	5,484
98	88,221	32,716	50,009	5,496	78,832	41,860	31,425	5,547
99	88,569	32,861	50,086	5,622	78,664	41,580	31,749	5,335
<b>100</b>	<b>84,685</b>	<b>31,764</b>	<b>47,857</b>	<b>5,064</b>	<b>80,541</b>	<b>42,932</b>	<b>32,194</b>	<b>5,415</b>
101	78,513	29,615	44,249	4,649	77,668	40,681	31,914	5,073
102	73,847	27,826	41,675	4,346	71,941	37,177	30,525	4,239
103	74,260	28,131	41,560	4,569	68,103	34,364	29,567	4,172
104	70,759	26,842	39,815	4,102	71,146	35,592	31,254	4,300
<b>105</b>	<b>62,440</b>	<b>23,560</b>	<b>35,375</b>	<b>3,505</b>	<b>68,202</b>	<b>34,315</b>	<b>29,933</b>	<b>3,954</b>
106	59,930	22,813	33,869	3,248	60,565	30,807	26,536	3,222
107	56,156	21,451	31,765	2,940	57,527	29,515	25,165	2,847
108	54,397	21,252	30,225	2,920	54,129	27,959	23,661	2,509
109	52,704	20,772	29,230	2,702	52,321	26,935	22,879	2,507
<b>110</b>	<b>52,970</b>	<b>21,249</b>	<b>29,056</b>	<b>2,665</b>	<b>50,693</b>	<b>26,096</b>	<b>22,167</b>	<b>2,429</b>
111	53,118	21,068	29,436	2,614	50,949	26,228	22,279	2,442
112	51,219	20,220	28,471	2,528	51,091	26,301	22,341	2,448
113	47,815	19,427	26,101	2,287	49,264	25,361	21,542	2,361
114	50,254	20,273	27,716	2,265	45,990	23,675	20,111	2,204
<b>115</b>	<b>58,094</b>	<b>23,202</b>	<b>32,203</b>	<b>2,689</b>	<b>48,336</b>	<b>24,883</b>	<b>21,137</b>	<b>2,316</b>
116	57,804	23,196	31,889	2,719	55,877	28,765	24,434	2,678
117	55,044	22,453	30,017	2,574	55,598	28,622	24,312	2,664
118	56,790	23,156	30,977	2,657	52,943	27,255	23,151	2,537
119	55,955	22,812	30,525	2,618	54,623	28,120	23,886	2,618
<b>120</b>	<b>53,276</b>	<b>21,716</b>	<b>29,065</b>	<b>2,495</b>	<b>53,820</b>	<b>27,706</b>	<b>23,535</b>	<b>2,579</b>
121	50,097	20,419	27,331	2,347	51,243	26,380	22,408	2,456
122	48,039	19,583	26,206	2,250	48,185	24,805	21,071	2,309
123	46,588	18,994	25,413	2,181	46,206	23,787	20,205	2,214
124	45,271	18,456	24,697	2,118	44,810	23,068	19,595	2,147
<b>125</b>	<b>44,050</b>	<b>17,958</b>	<b>24,030</b>	<b>2,062</b>	<b>43,543</b>	<b>22,416</b>	<b>19,041</b>	<b>2,087</b>
126	42,800	17,448	23,349	2,003	42,369	21,811	18,527	2,030
127	41,548	16,937	22,666	1,945	41,167	21,193	18,002	1,973
128	40,463	16,495	22,075	1,893	39,962	20,572	17,475	1,915

資料來源：教育部、臺北市政府教育局。

說明：雙線以上為實際數；雙線以下為推估數(以斜體字表示)。

附表8 北北基國中畢業生與高中職一年級人數實際數及推估數—中推計

單位：人

學年度	國中畢業生				高中職一年級人數			
	總計	臺北市	新北市	基隆市	總計	臺北市	新北市	基隆市
96	90,698	32,754	52,184	5,760	78,354	42,142	30,736	5,476
97	89,208	32,588	50,984	5,636	79,055	41,842	31,729	5,484
98	88,221	32,716	50,009	5,496	78,832	41,860	31,425	5,547
99	88,569	32,861	50,086	5,622	78,664	41,580	31,749	5,335
<b>100</b>	<b>84,685</b>	<b>31,764</b>	<b>47,857</b>	<b>5,064</b>	<b>80,541</b>	<b>42,932</b>	<b>32,194</b>	<b>5,415</b>
101	78,513	29,615	44,249	4,649	77,668	40,681	31,914	5,073
102	73,847	27,826	41,675	4,346	71,941	37,177	30,525	4,239
103	74,260	28,131	41,560	4,569	68,103	34,364	29,567	4,172
104	70,759	26,842	39,815	4,102	71,146	35,592	31,254	4,300
<b>105</b>	<b>62,440</b>	<b>23,560</b>	<b>35,375</b>	<b>3,505</b>	<b>68,202</b>	<b>34,315</b>	<b>29,933</b>	<b>3,954</b>
106	59,930	22,813	33,869	3,248	60,565	30,807	26,536	3,222
107	56,156	21,451	31,765	2,940	57,527	29,515	25,165	2,847
108	54,397	21,252	30,225	2,920	54,129	27,959	23,661	2,509
109	52,704	20,772	29,230	2,702	52,321	26,935	22,879	2,507
<b>110</b>	<b>52,970</b>	<b>21,249</b>	<b>29,056</b>	<b>2,665</b>	<b>50,693</b>	<b>26,096</b>	<b>22,167</b>	<b>2,429</b>
111	53,118	21,068	29,436	2,614	50,949	26,228	22,279	2,442
112	51,219	20,220	28,471	2,528	51,091	26,301	22,341	2,448
113	47,815	19,427	26,101	2,287	49,264	25,361	21,542	2,361
114	50,254	20,273	27,716	2,265	45,990	23,675	20,111	2,204
<b>115</b>	<b>58,094</b>	<b>23,202</b>	<b>32,203</b>	<b>2,689</b>	<b>48,336</b>	<b>24,883</b>	<b>21,137</b>	<b>2,316</b>
116	57,804	23,196	31,889	2,719	55,877	28,765	24,434	2,678
117	55,044	22,453	30,017	2,574	55,598	28,622	24,312	2,664
118	56,790	23,156	30,977	2,657	52,943	27,255	23,151	2,537
119	55,955	22,812	30,525	2,618	54,623	28,120	23,886	2,618
<b>120</b>	<b>53,276</b>	<b>21,716</b>	<b>29,065</b>	<b>2,495</b>	<b>53,820</b>	<b>27,706</b>	<b>23,535</b>	<b>2,579</b>
121	50,271	20,491	27,426	2,354	51,243	26,380	22,408	2,456
122	48,760	19,880	26,596	2,284	48,353	24,892	21,144	2,317
123	48,062	19,593	26,218	2,251	46,899	24,143	20,508	2,247
124	47,575	19,398	25,950	2,227	46,228	23,798	20,215	2,215
<b>125</b>	<b>47,212</b>	<b>19,250</b>	<b>25,753</b>	<b>2,209</b>	<b>45,759</b>	<b>23,556</b>	<b>20,010</b>	<b>2,193</b>
126	46,838	19,097	25,549	2,192	45,410	23,377	19,857	2,176
127	46,434	18,933	25,328	2,173	45,051	23,192	19,700	2,159
128	46,184	18,830	25,193	2,161	44,662	22,992	19,530	2,140

資料來源：教育部、臺北市政府教育局。

說明：雙線以上為實際數；雙線以下為推估數(以斜體字表示)。

附表9 臺北市高中職一年級人數實際數及推估數－低推計

單位：人

學年度	高中職一年級			占高中職一年級人數比率	
	總計	高中	高職	高中	高職
96	42,142	26,078	16,064	0.618813	0.381187
97	41,842	25,500	16,342	0.609435	0.390565
98	41,860	25,312	16,548	0.604682	0.395318
99	41,580	25,011	16,569	0.601515	0.398485
<b>100</b>	<b>42,932</b>	<b>25,798</b>	<b>17,134</b>	<b>0.600904</b>	<b>0.399096</b>
101	40,681	25,192	15,489	0.619257	0.380743
102	37,177	23,086	14,091	0.620975	0.379025
103	34,364	20,986	13,378	0.610697	0.389303
104	35,592	22,101	13,491	0.620954	0.379046
<b>105</b>	<b>34,315</b>	<b>21,365</b>	<b>12,950</b>	<b>0.622614</b>	<b>0.377386</b>
106	30,807	20,339	10,468	0.660207	0.339793
107	29,515	19,883	9,632	0.673657	0.326343
108	27,959	19,449	8,510	0.695626	0.304374
109	<i>26,935</i>	<i>17,859</i>	<i>9,076</i>	<i>0.663026</i>	<i>0.336974</i>
<b>110</b>	<b>26,096</b>	<b>17,302</b>	<b>8,794</b>	<b>0.663026</b>	<b>0.336974</b>
111	<i>26,228</i>	<i>17,390</i>	<i>8,838</i>	<i>0.663026</i>	<i>0.336974</i>
112	<i>26,301</i>	<i>17,438</i>	<i>8,863</i>	<i>0.663026</i>	<i>0.336974</i>
113	<i>25,361</i>	<i>16,815</i>	<i>8,546</i>	<i>0.663026</i>	<i>0.336974</i>
114	<i>23,675</i>	<i>15,697</i>	<i>7,978</i>	<i>0.663026</i>	<i>0.336974</i>
<b>115</b>	<b>24,883</b>	<b>16,498</b>	<b>8,385</b>	<b>0.663026</b>	<b>0.336974</b>
116	<i>28,765</i>	<i>19,072</i>	<i>9,693</i>	<i>0.663026</i>	<i>0.336974</i>
117	<i>28,622</i>	<i>18,977</i>	<i>9,645</i>	<i>0.663026</i>	<i>0.336974</i>
118	<i>27,255</i>	<i>18,071</i>	<i>9,184</i>	<i>0.663026</i>	<i>0.336974</i>
119	<i>28,120</i>	<i>18,644</i>	<i>9,476</i>	<i>0.663026</i>	<i>0.336974</i>
<b>120</b>	<b>27,706</b>	<b>18,370</b>	<b>9,336</b>	<b>0.663026</b>	<b>0.336974</b>
121	<i>26,380</i>	<i>17,491</i>	<i>8,889</i>	<i>0.663026</i>	<i>0.336974</i>
122	<i>24,805</i>	<i>16,446</i>	<i>8,359</i>	<i>0.663026</i>	<i>0.336974</i>
123	<i>23,787</i>	<i>15,771</i>	<i>8,016</i>	<i>0.663026</i>	<i>0.336974</i>
124	<i>23,068</i>	<i>15,295</i>	<i>7,773</i>	<i>0.663026</i>	<i>0.336974</i>
<b>125</b>	<b>22,416</b>	<b>14,862</b>	<b>7,554</b>	<b>0.663026</b>	<b>0.336974</b>
126	<i>21,811</i>	<i>14,461</i>	<i>7,350</i>	<i>0.663026</i>	<i>0.336974</i>
127	<i>21,193</i>	<i>14,052</i>	<i>7,141</i>	<i>0.663026</i>	<i>0.336974</i>
128	<i>20,572</i>	<i>13,640</i>	<i>6,932</i>	<i>0.663026</i>	<i>0.336974</i>

資料來源：教育部、臺北市政府教育局。

說明：1.雙線以上為實際數；雙線以下為推估數(以斜體字表示)。

2.高中(職)一年級學生數占高中職一年級總學生數平均比率(109學年度「占高中職一年級人數比率」推估數)係指：高中(職)一年級學生數占高中職一年級總學生數平均比率=105~108學年度「占高中(職)一年級人數比率」之總計÷4。並假設未來比率不變。

附表10 臺北市高中職一年級人數實際數及推估數—中推計

單位：人

學年度	高中職一年級			占高中職一年級人數比率	
	總計	高中	高職	高中	高職
96	42,142	26,078	16,064	0.618813	0.381187
97	41,842	25,500	16,342	0.609435	0.390565
98	41,860	25,312	16,548	0.604682	0.395318
99	41,580	25,011	16,569	0.601515	0.398485
<b>100</b>	<b>42,932</b>	<b>25,798</b>	<b>17,134</b>	<b>0.600904</b>	<b>0.399096</b>
101	40,681	25,192	15,489	0.619257	0.380743
102	37,177	23,086	14,091	0.620975	0.379025
103	34,364	20,986	13,378	0.610697	0.389303
104	35,592	22,101	13,491	0.620954	0.379046
<b>105</b>	<b>34,315</b>	<b>21,365</b>	<b>12,950</b>	<b>0.622614</b>	<b>0.377386</b>
106	30,807	20,339	10,468	0.660207	0.339793
107	29,515	19,883	9,632	0.673657	0.326343
108	27,959	19,449	8,510	0.695626	0.304374
109	26,935	17,859	9,076	0.663026	0.336974
<b>110</b>	<b>26,096</b>	<b>17,302</b>	<b>8,794</b>	<b>0.663026</b>	<b>0.336974</b>
111	26,228	17,390	8,838	0.663026	0.336974
112	26,301	17,438	8,863	0.663026	0.336974
113	25,361	16,815	8,546	0.663026	0.336974
114	23,675	15,697	7,978	0.663026	0.336974
<b>115</b>	<b>24,883</b>	<b>16,498</b>	<b>8,385</b>	<b>0.663026</b>	<b>0.336974</b>
116	28,765	19,072	9,693	0.663026	0.336974
117	28,622	18,977	9,645	0.663026	0.336974
118	27,255	18,071	9,184	0.663026	0.336974
119	28,120	18,644	9,476	0.663026	0.336974
<b>120</b>	<b>27,706</b>	<b>18,370</b>	<b>9,336</b>	<b>0.663026</b>	<b>0.336974</b>
121	26,380	17,491	8,889	0.663026	0.336974
122	24,892	16,504	8,388	0.663026	0.336974
123	24,143	16,007	8,136	0.663026	0.336974
124	23,798	15,779	8,019	0.663026	0.336974
<b>125</b>	<b>23,556</b>	<b>15,618</b>	<b>7,938</b>	<b>0.663026</b>	<b>0.336974</b>
126	23,377	15,500	7,877	0.663026	0.336974
127	23,192	15,377	7,815	0.663026	0.336974
128	22,992	15,244	7,748	0.663026	0.336974

資料來源：教育部、臺北市政府教育局。

說明：同附表9。



附表11 臺北市高中職歷年各年級學生數與修正率

單位：人

學年度	高中					高職					
	總計	一年級	二年級	三年級	延修生	總計	一年級	二年級	三年級	四年級	延修生
96	78,871	26,078	26,397	26,339	57	46,626	16,064	14,529	14,539	1,033	461
97	77,011	25,500	25,560	25,917	34	46,134	16,342	14,712	13,944	855	281
98	75,604	25,312	25,225	25,028	39	46,663	16,548	15,151	14,163	652	149
99	74,717	25,011	24,882	24,807	17	47,210	16,569	15,272	14,599	672	98
<b>100</b>	<b>75,231</b>	<b>25,798</b>	<b>24,810</b>	<b>24,600</b>	<b>23</b>	<b>47,823</b>	<b>17,134</b>	<b>15,225</b>	<b>14,686</b>	<b>678</b>	<b>100</b>
101	74,994	25,192	25,387	24,398	17	46,469	15,489	15,636	14,572	663	109
102	72,892	23,086	24,823	24,976	7	44,166	14,091	14,300	15,031	628	116
103	68,347	20,986	22,818	24,533	10	40,964	13,378	13,142	13,710	601	133
104	65,424	22,101	20,679	22,635	9	39,235	13,491	12,408	12,708	511	117
<b>105</b>	<b>63,667</b>	<b>21,365</b>	<b>21,774</b>	<b>20,523</b>	<b>5</b>	<b>37,749</b>	<b>12,950</b>	<b>12,778</b>	<b>11,899</b>	-	<b>122</b>
106	62,814	20,339	20,951	21,514	10	35,058	10,468	12,166	12,264	-	160
107	60,697	19,883	20,057	20,747	10	31,239	9,632	9,744	11,713	-	150
108	58,858	19,449	19,623	19,776	10	26,944	8,510	9,063	9,305	-	66
修正率	--	--	0.985457	0.989520	0.000400	--	--	0.936373	0.960570	--	0.010250
流失率	--	--	0.014543	0.010480	0.999600	--	--	0.063627	0.039430	--	0.989750

資料來源：教育部、臺北市政府教育局。

說明：1.流失率=1-修正率。

2.N年級修正率=103~108學年度N年級學生數總計÷102~107學年度N-1年級學生數總計。

3.105學年度起無高職夜間部學生，致無高職四年級學生數，高職延修生修正率=105~108學年度高職延修生數÷104~107學年度高職三年級學生數。

附表12 臺北市高中職學生數實際數及推估數—低推計

單位：人

學年度	高中					高職					
	總計	一年級	二年級	三年級	延修生	總計	一年級	二年級	三年級	四年級	延修生
<b>95</b>	<b>80,072</b>	<b>27,181</b>	<b>26,757</b>	<b>26,097</b>	<b>37</b>	<b>47,267</b>	<b>16,204</b>	<b>15,147</b>	<b>14,526</b>	<b>913</b>	<b>477</b>
96	78,871	26,078	26,397	26,339	57	46,626	16,064	14,529	14,539	1,033	461
97	77,011	25,500	25,560	25,917	34	46,134	16,342	14,712	13,944	855	281
98	75,604	25,312	25,225	25,028	39	46,663	16,548	15,151	14,163	652	149
99	74,717	25,011	24,882	24,807	17	47,210	16,569	15,272	14,599	672	98
<b>100</b>	<b>75,231</b>	<b>25,798</b>	<b>24,810</b>	<b>24,600</b>	<b>23</b>	<b>47,823</b>	<b>17,134</b>	<b>15,225</b>	<b>14,686</b>	<b>678</b>	<b>100</b>
101	74,994	25,192	25,387	24,398	17	46,469	15,489	15,636	14,572	663	109
102	72,892	23,086	24,823	24,976	7	44,166	14,091	14,300	15,031	628	116
103	68,347	20,986	22,818	24,533	10	40,964	13,378	13,142	13,710	601	133
104	65,424	22,101	20,679	22,635	9	39,235	13,491	12,408	12,708	511	117
<b>105</b>	<b>63,667</b>	<b>21,365</b>	<b>21,774</b>	<b>20,523</b>	<b>5</b>	<b>37,749</b>	<b>12,950</b>	<b>12,778</b>	<b>11,899</b>	-	<b>122</b>
106	62,814	20,339	20,951	21,514	10	35,058	10,468	12,166	12,264	-	160
107	60,697	19,883	20,057	20,747	10	31,239	9,632	9,744	11,713	-	150
108	58,858	19,449	19,623	19,776	10	26,944	8,510	9,063	9,305	-	66
109	<i>56,450</i>	<i>17,859</i>	<i>19,166</i>	<i>19,417</i>	<i>8</i>	<i>25,846</i>	<i>9,076</i>	<i>7,969</i>	<i>8,706</i>	-	<i>95</i>
<b>110</b>	<b>53,874</b>	<b>17,302</b>	<b>17,599</b>	<b>18,965</b>	<b>8</b>	<b>25,037</b>	<b>8,794</b>	<b>8,499</b>	<b>7,655</b>	-	<b>89</b>
111	<i>51,863</i>	<i>17,390</i>	<i>17,050</i>	<i>17,415</i>	<i>8</i>	<i>25,314</i>	<i>8,838</i>	<i>8,234</i>	<i>8,164</i>	-	<i>78</i>
112	<i>51,453</i>	<i>17,438</i>	<i>17,137</i>	<i>16,871</i>	<i>7</i>	<i>25,132</i>	<i>8,863</i>	<i>8,276</i>	<i>7,909</i>	-	<i>84</i>
113	<i>50,963</i>	<i>16,815</i>	<i>17,184</i>	<i>16,957</i>	<i>7</i>	<i>24,876</i>	<i>8,546</i>	<i>8,299</i>	<i>7,950</i>	-	<i>81</i>
114	<i>49,278</i>	<i>15,697</i>	<i>16,570</i>	<i>17,004</i>	<i>7</i>	<i>24,033</i>	<i>7,978</i>	<i>8,002</i>	<i>7,972</i>	-	<i>81</i>
<b>115</b>	<b>48,370</b>	<b>16,498</b>	<b>15,469</b>	<b>16,396</b>	<b>7</b>	<b>23,623</b>	<b>8,385</b>	<b>7,470</b>	<b>7,686</b>	-	<b>82</b>
116	<i>50,644</i>	<i>19,072</i>	<i>16,258</i>	<i>15,307</i>	<i>7</i>	<i>24,798</i>	<i>9,693</i>	<i>7,851</i>	<i>7,175</i>	-	<i>79</i>
117	<i>53,866</i>	<i>18,977</i>	<i>18,795</i>	<i>16,088</i>	<i>6</i>	<i>26,336</i>	<i>9,645</i>	<i>9,076</i>	<i>7,541</i>	-	<i>74</i>
118	<i>55,376</i>	<i>18,071</i>	<i>18,701</i>	<i>18,598</i>	<i>6</i>	<i>27,010</i>	<i>9,184</i>	<i>9,031</i>	<i>8,718</i>	-	<i>77</i>
119	<i>54,964</i>	<i>18,644</i>	<i>17,808</i>	<i>18,505</i>	<i>7</i>	<i>26,840</i>	<i>9,476</i>	<i>8,600</i>	<i>8,675</i>	-	<i>89</i>
<b>120</b>	<b>54,371</b>	<b>18,370</b>	<b>18,373</b>	<b>17,621</b>	<b>7</b>	<b>26,559</b>	<b>9,336</b>	<b>8,873</b>	<b>8,261</b>	-	<b>89</b>
121	<i>53,781</i>	<i>17,491</i>	<i>18,103</i>	<i>18,180</i>	<i>7</i>	<i>26,239</i>	<i>8,889</i>	<i>8,742</i>	<i>8,523</i>	-	<i>85</i>
122	<i>51,603</i>	<i>16,446</i>	<i>17,237</i>	<i>17,913</i>	<i>7</i>	<i>25,166</i>	<i>8,359</i>	<i>8,323</i>	<i>8,397</i>	-	<i>87</i>
123	<i>49,041</i>	<i>15,771</i>	<i>16,207</i>	<i>17,056</i>	<i>7</i>	<i>23,924</i>	<i>8,016</i>	<i>7,827</i>	<i>7,995</i>	-	<i>86</i>
124	<i>46,881</i>	<i>15,295</i>	<i>15,542</i>	<i>16,037</i>	<i>7</i>	<i>22,879</i>	<i>7,773</i>	<i>7,506</i>	<i>7,518</i>	-	<i>82</i>
<b>125</b>	<b>45,320</b>	<b>14,862</b>	<b>15,073</b>	<b>15,379</b>	<b>6</b>	<b>22,119</b>	<b>7,554</b>	<b>7,278</b>	<b>7,210</b>	-	<b>77</b>
126	<i>44,028</i>	<i>14,461</i>	<i>14,646</i>	<i>14,915</i>	<i>6</i>	<i>21,488</i>	<i>7,350</i>	<i>7,073</i>	<i>6,991</i>	-	<i>74</i>
127	<i>42,802</i>	<i>14,052</i>	<i>14,251</i>	<i>14,493</i>	<i>6</i>	<i>20,889</i>	<i>7,141</i>	<i>6,882</i>	<i>6,794</i>	-	<i>72</i>
128	<i>41,596</i>	<i>13,640</i>	<i>13,848</i>	<i>14,102</i>	<i>6</i>	<i>20,300</i>	<i>6,932</i>	<i>6,687</i>	<i>6,611</i>	-	<i>70</i>

資料來源：教育部、臺北市政府教育局。

說明：雙線以上為實際數；雙線以下為推估數(以斜體字表示)。

附表13 臺北市高中職學生數實際數及推估數一中推計

單位：人

學年度	高中					高職					
	總計	一年級	二年級	三年級	延修生	總計	一年級	二年級	三年級	四年級	延修生
96	78,871	26,078	26,397	26,339	57	46,626	16,064	14,529	14,539	1,033	461
97	77,011	25,500	25,560	25,917	34	46,134	16,342	14,712	13,944	855	281
98	75,604	25,312	25,225	25,028	39	46,663	16,548	15,151	14,163	652	149
99	74,717	25,011	24,882	24,807	17	47,210	16,569	15,272	14,599	672	98
<b>100</b>	<b>75,231</b>	<b>25,798</b>	<b>24,810</b>	<b>24,600</b>	<b>23</b>	<b>47,823</b>	<b>17,134</b>	<b>15,225</b>	<b>14,686</b>	<b>678</b>	<b>100</b>
101	74,994	25,192	25,387	24,398	17	46,469	15,489	15,636	14,572	663	109
102	72,892	23,086	24,823	24,976	7	44,166	14,091	14,300	15,031	628	116
103	68,347	20,986	22,818	24,533	10	40,964	13,378	13,142	13,710	601	133
104	65,424	22,101	20,679	22,635	9	39,235	13,491	12,408	12,708	511	117
<b>105</b>	<b>63,667</b>	<b>21,365</b>	<b>21,774</b>	<b>20,523</b>	<b>5</b>	<b>37,749</b>	<b>12,950</b>	<b>12,778</b>	<b>11,899</b>	-	<b>122</b>
106	62,814	20,339	20,951	21,514	10	35,058	10,468	12,166	12,264	-	160
107	60,697	19,883	20,057	20,747	10	31,239	9,632	9,744	11,713	-	150
108	58,858	19,449	19,623	19,776	10	26,944	8,510	9,063	9,305	-	66
109	<i>56,450</i>	<i>17,859</i>	<i>19,166</i>	<i>19,417</i>	<i>8</i>	<i>25,846</i>	<i>9,076</i>	<i>7,969</i>	<i>8,706</i>	-	<i>95</i>
<b>110</b>	<b>53,874</b>	<b>17,302</b>	<b>17,599</b>	<b>18,965</b>	<b>8</b>	<b>25,037</b>	<b>8,794</b>	<b>8,499</b>	<b>7,655</b>	-	<b>89</b>
111	<i>51,863</i>	<i>17,390</i>	<i>17,050</i>	<i>17,415</i>	<i>8</i>	<i>25,314</i>	<i>8,838</i>	<i>8,234</i>	<i>8,164</i>	-	<i>78</i>
112	<i>51,453</i>	<i>17,438</i>	<i>17,137</i>	<i>16,871</i>	<i>7</i>	<i>25,132</i>	<i>8,863</i>	<i>8,276</i>	<i>7,909</i>	-	<i>84</i>
113	<i>50,963</i>	<i>16,815</i>	<i>17,184</i>	<i>16,957</i>	<i>7</i>	<i>24,876</i>	<i>8,546</i>	<i>8,299</i>	<i>7,950</i>	-	<i>81</i>
114	<i>49,278</i>	<i>15,697</i>	<i>16,570</i>	<i>17,004</i>	<i>7</i>	<i>24,033</i>	<i>7,978</i>	<i>8,002</i>	<i>7,972</i>	-	<i>81</i>
<b>115</b>	<b>48,370</b>	<b>16,498</b>	<b>15,469</b>	<b>16,396</b>	<b>7</b>	<b>23,623</b>	<b>8,385</b>	<b>7,470</b>	<b>7,686</b>	-	<b>82</b>
116	<i>50,644</i>	<i>19,072</i>	<i>16,258</i>	<i>15,307</i>	<i>7</i>	<i>24,798</i>	<i>9,693</i>	<i>7,851</i>	<i>7,175</i>	-	<i>79</i>
117	<i>53,866</i>	<i>18,977</i>	<i>18,795</i>	<i>16,088</i>	<i>6</i>	<i>26,336</i>	<i>9,645</i>	<i>9,076</i>	<i>7,541</i>	-	<i>74</i>
118	<i>55,376</i>	<i>18,071</i>	<i>18,701</i>	<i>18,598</i>	<i>6</i>	<i>27,010</i>	<i>9,184</i>	<i>9,031</i>	<i>8,718</i>	-	<i>77</i>
119	<i>54,964</i>	<i>18,644</i>	<i>17,808</i>	<i>18,505</i>	<i>7</i>	<i>26,840</i>	<i>9,476</i>	<i>8,600</i>	<i>8,675</i>	-	<i>89</i>
<b>120</b>	<b>54,371</b>	<b>18,370</b>	<b>18,373</b>	<b>17,621</b>	<b>7</b>	<b>26,559</b>	<b>9,336</b>	<b>8,873</b>	<b>8,261</b>	-	<b>89</b>
121	<i>53,781</i>	<i>17,491</i>	<i>18,103</i>	<i>18,180</i>	<i>7</i>	<i>26,239</i>	<i>8,889</i>	<i>8,742</i>	<i>8,523</i>	-	<i>85</i>
122	<i>51,661</i>	<i>16,504</i>	<i>17,237</i>	<i>17,913</i>	<i>7</i>	<i>25,195</i>	<i>8,388</i>	<i>8,323</i>	<i>8,397</i>	-	<i>87</i>
123	<i>49,334</i>	<i>16,007</i>	<i>16,264</i>	<i>17,056</i>	<i>7</i>	<i>24,071</i>	<i>8,136</i>	<i>7,854</i>	<i>7,995</i>	-	<i>86</i>
124	<i>47,654</i>	<i>15,779</i>	<i>15,774</i>	<i>16,094</i>	<i>7</i>	<i>23,263</i>	<i>8,019</i>	<i>7,618</i>	<i>7,544</i>	-	<i>82</i>
<b>125</b>	<b>46,783</b>	<b>15,618</b>	<b>15,550</b>	<b>15,609</b>	<b>6</b>	<b>22,842</b>	<b>7,938</b>	<b>7,509</b>	<b>7,318</b>	-	<b>77</b>
126	<i>46,284</i>	<i>15,500</i>	<i>15,391</i>	<i>15,387</i>	<i>6</i>	<i>22,598</i>	<i>7,877</i>	<i>7,433</i>	<i>7,213</i>	-	<i>75</i>
127	<i>45,888</i>	<i>15,377</i>	<i>15,275</i>	<i>15,230</i>	<i>6</i>	<i>22,405</i>	<i>7,815</i>	<i>7,376</i>	<i>7,140</i>	-	<i>74</i>
128	<i>45,518</i>	<i>15,244</i>	<i>15,153</i>	<i>15,115</i>	<i>6</i>	<i>22,224</i>	<i>7,748</i>	<i>7,318</i>	<i>7,085</i>	-	<i>73</i>

資料來源：教育部、臺北市政府教育局。

說明：雙線以上為實際數；雙線以下為推估數(以斜體字表示)。