

中華民國 110 年度

4-0501613

## 臺北市總預算案

臺北市政府教育局主管

臺北市地方教育發展基金

臺北市士林區士林國民小學附屬單位預算之分預算

(特別收入基金)

臺北市士林區士林國民小學編

# 臺北市地方教育發展基金－臺北市士林區士林國民小學

## 目 次

中華民國110年度

一、財務摘要 .....	第 1 頁
二、業務計畫及預算概要 .....	第 3 -11 頁
三、預算主要表	
(一) 基金來源、用途及餘絀預計表 .....	第 13 頁
(二) 現金流量預計表 .....	第 14 頁
四、預算明細表	
(一) 基金來源－服務收入明細表 .....	第 15 頁
(二) 基金來源－財產處分收入明細表 .....	第 16 頁
(三) 基金來源－利息收入明細表 .....	第 17 頁
(四) 基金來源－其他財產收入明細表 .....	第 18 頁
(五) 基金來源－公庫撥款收入明細表 .....	第 19 頁
(六) 基金來源－學雜費收入明細表 .....	第 20 頁
(七) 基金來源－雜項收入明細表 .....	第 21 頁
(八) 基金用途－國民教育計畫明細表 .....	第 22 -31 頁
(九) 基金用途－學前教育計畫明細表 .....	第 32 -35 頁
(十) 基金用途－一般行政管理計畫明細表 .....	第 36 -38 頁
(十一) 基金用途－建築及設備計畫明細表 .....	第 39 -41 頁
五、預算參考表	
(一) 預計平衡表 .....	第 43 頁
(二) 各項費用彙計表 .....	第 44 -49 頁
(三) 員工人數彙計表 .....	第 50 頁
(四) 用人費用彙計表 .....	第 52 -55 頁
(五) 單位（或計畫）成本分析表 .....	第 56 頁

# 臺北市地方教育發展基金－臺北市士林區士林國民小學

## 目 次

中華民國110年度

(六) 5年來主要業務計畫分析表 .....	第 57 頁
(七) 繼續性計畫分年資金需求表 .....	第 58 –59 頁
(八) 資本資產明細表 .....	第 60 頁

# 臺北市地方教育發展基金－臺北市士林區士林國民小學

## 財務摘要

中華民國110年度

單位：新臺幣千元

項 目	本 年 度	上 年 度	比較增減數	%
經營成績：				
基金來源	232,543	238,904	-6,361	-2.66
基金用途	236,781	241,481	-4,700	-1.95
賸餘(短絀)	-4,238	-2,577	-1,661	--
餘絀情形：				
基金餘額	3,121	7,359	-4,238	-57.59
現金流量(註)：				
現金及約當現金之淨增(減)	-4,238	-2,577	-1,661	--

附註：現金流量係採現金及約當現金基礎，包括現金及自投資日起3個月內到期或清償之債權證券。

本 頁 空 白

# 業務計畫及預算概要

# 臺北市地方教育發展基金－臺北市士林區士林國民小學

## 業務計畫及預算概要

中華民國 110 年度

### 壹、基金概況

#### 一、設立宗旨及願景：

- (一) 本校遵照憲法第 158 條及 160 條規定，教育文化應發展國民之民族精神、自治精神，國民道德與健全體格、科學及生活智能，以培養八大學習領域及十大基本能力。
- (二) 本校自 91 年度起依教育經費編列與管理法第 13 條規定設置「臺北市地方教育發展基金」，以促進教育健全發展，提昇教育經費運用績效。
- (三) 本校為全台首學，學校願景為健康成長，喜悅學習。期許師生們都能在 12 年國教課綱的素養學習中成長精進，並且在本校的校本課程人際士林、科技士林及國際士林中涵育各項學習力，透過人際的互動交流、科技的自發學習，接軌國際的共好情懷；在培育士子如林已過百載的園地中，快樂地愛人愛己愛學習，健康地成人成己成未來。

#### 二、施政重點：

- (一) 開啟多元智慧：尊重每個學生獨特的個性，以多元智慧的觀點協助他找到生命的亮點，肯定天生我才必有用，能知於學，樂於學。
- (二) 培養生活能力：培養學生帶得走的公民關鍵能力，強化自我管理、閱讀理解、理性批判、問題解決、奉獻服務、溝通表達等核心素養。
- (三) 蘊育人文情懷：在溫馨開放的校園文化中，孕育人文情懷，學會尊重、包容；建構生命的價值、完成人性的開展。
- (四) 建置溫馨民主的校園文化：
  1. 以參與式管理、落實行政、教師會、家長會三者的良性互動。
  2. 以學生第一，教學優先的觀念提昇行政服務效率。
  3. 放下威權心態，開啟校園民主之風氣。
- (五) 推動適性教學：
  1. 落實校本課程理念，採多元化、活潑化的教學及評量。
  2. 運用校內、外資源，加強多元學習能力。
  3. 關懷相對弱勢學生之教學及輔導。
  4. 推動行動學習，充實學生運用資訊之知能，並提昇教師運用學習載具教學之能力。

# 臺北市地方教育發展基金－臺北市士林區士林國民小學

## 業務計畫及預算概要

中華民國 110 年度

(六) 辦理發展性的訓輔活動：

1. 辦理各項活動、競賽及展演。
2. 推動校內外學習服務。
3. 發展績優社團及校隊，如田徑、游泳、合唱、網球、跆拳道等。
4. 加強新興領域教育的辦理，並融入各科教學以收成效。

三、組織概況：

本校設置校長 1 人，綜理全校校務，下設教務處、學生事務處、總務處、輔導室、會計室、人事室及幼兒園等單位。

內部分層業務如下：

(一) 教務處：秉承校長之命，辦理全校教務事項。

1. 教學組：掌理課程編排、課業考查、學藝競賽、教學研究、教師進修、差假教師調代課及缺補課之查核等事項。
2. 註冊組：掌理註冊、編班、轉學、學籍保管、各項獎助學金補助及成績考查等有關學籍事項。
3. 課研組：掌理教科書編選、教學用具之管理、保管及出版學校刊物等事項。
4. 資訊組：掌理電腦設備及區域網路之管理、保管等事項。

(二) 學生事務處：秉承校長之命，辦理全校學生事務事項。

1. 學生活動組：掌理訓育計畫之擬定及辦理各類訓育等活動。
2. 體育組：掌理學生體育活動、體格鍛鍊等事項。
3. 生教組：掌理學生日常生活常規，辦理交通導護各項事項。
4. 衛生組：掌理健康檢查，個人及環境衛生檢查、保健等事項。

(三) 總務處：秉承校長之命，辦理全校總務事項。

1. 事務組：掌理校舍、校具、財產、物品採購保管、工程發包、監工及驗收。
2. 出納組：掌理現金、零用金、票據、契約之保管等收支事項，辦理員工薪津發放及各項扣繳單據證明等。
3. 文書組：掌理文件收發登錄、撰擬繕校、典守學校印信、檔案保管、整理各項會議紀錄及校史等事項。

(四) 輔導室：秉承校長之命，辦理全校學生學習輔導、生活輔導、生涯輔導等事項。



# 臺北市地方教育發展基金 - 臺北市士林區士林國民小學

## 業務計畫及預算概要

中華民國 110 年度

1. 輔導組：掌理學生個案建立、學習輔導、生活輔導、生涯輔導及兩性教育、親職教育等事項。

2. 資料組：辦理輔導資料搜集建檔、組訓愛心家長、實施測驗、社區人力整合、出版親職刊物等事項。

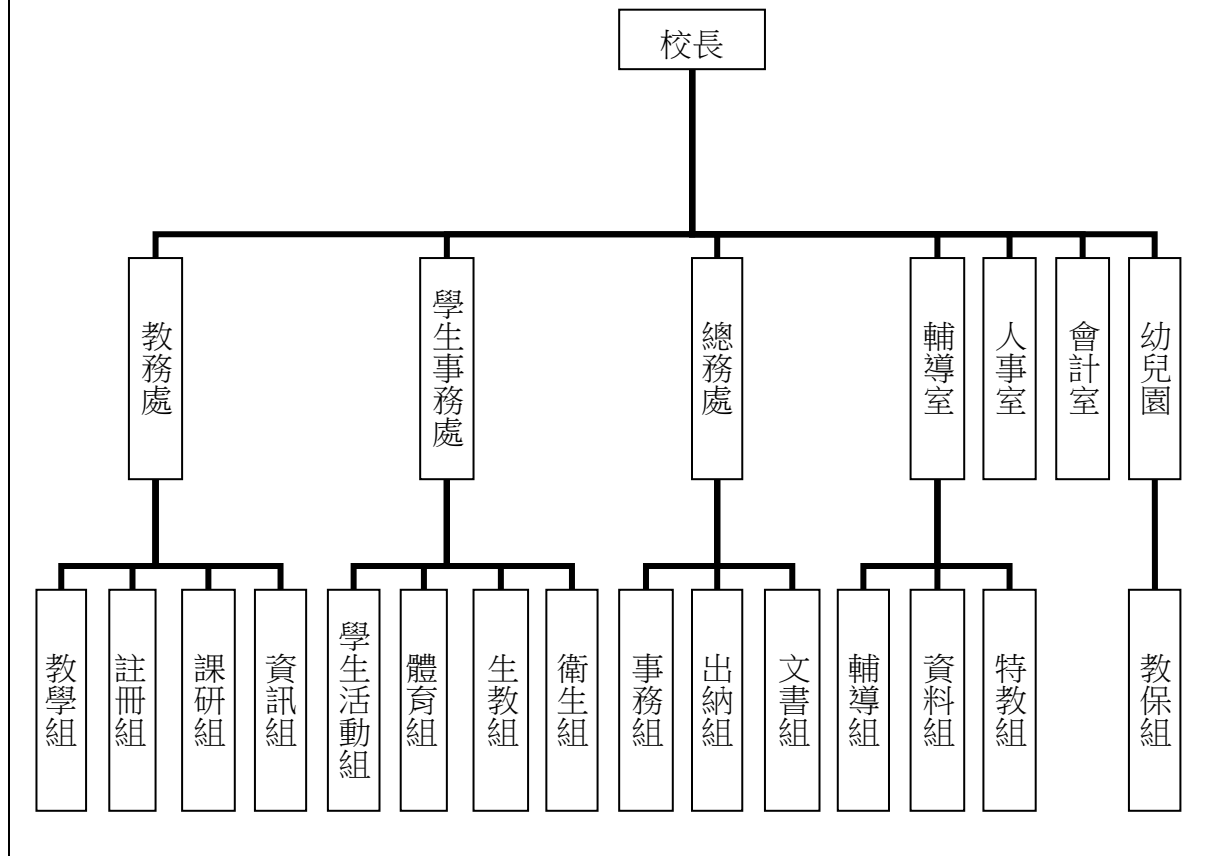
3. 特教組：擬訂特殊教育計畫章則、親師輔導諮詢、特教班甄選鑑別、實施各項診斷測驗、特教兒童追蹤輔導等事項。

(五) 會計室：秉承上級主計機關之監督與指導，並受校長之指揮，依法辦理歲計、會計、統計等事項。

(六) 人事室：秉承上級人事機關之監督與指導，並受校長之指揮，依法辦理人事管理查核等事項。

(七) 幼兒園：秉承校長之命，綜理園務、規劃幼兒教學、保育、環境與各項措施。

1. 教保組：掌理幼兒課程規劃、教學活動編排彙整、幼兒輔導、幼小銜接聯繫、衛生保健等事項。



# 臺北市地方教育發展基金－臺北市士林區士林國民小學

## 業務計畫及預算概要

中華民國 110 年度

### 四、基金歸類及屬性：

本校地方教育發展基金依據教育經費編列與管理法第 13 條規定設置，本基金為預算法第 4 條第 1 項第 2 款第 5 目所定之特別收入基金，以本府教育局為管理機關。

### 貳、業務計畫

#### 一、基金來源：

單位：新臺幣千元

業務計畫	本年度預算數	實施內容
勞務收入	738	本年度預計辦理收取暑期泳訓班學生票收入及教師甄選報名費等收入。
財產收入	833	本年度預計辦理財產報廢變賣之殘值收入、員工薪津轉帳專戶存款利息收入、教職員工停車收入、校園場地開放收入等。
政府撥入收入	227,911	本年度預計由公庫撥入數。
教學收入	2,663	本年度預計收取幼兒園之學費、雜費等收入。
其他收入	398	本年度預計收取採購招標圖說費、數位學生證補卡費及罰款等收入。

#### 二、基金用途：

單位：新臺幣千元

業務計畫	本年度預算數	實施內容
國民教育計畫	194,416	本年度預計辦理教學事項為： 1.各項教學、學生事務及輔導等業務。 2.新購教具、圖書等各科教學設備，充實各科教材及用具。 3.革新教學方法，提高教學效能。 4.暑期泳訓班、教師甄選業務、指定活動等項目。
學前教育計畫	13,647	本年度預計辦理教學事項為： 1.幼兒園各項教學及活動。 2.新購教學用品，革新教學方法，提高

# 臺北市地方教育發展基金 - 臺北市士林區士林國民小學

## 業務計畫及預算概要

中華民國 110 年度

		教學效能。 3.幼兒園各項活動，鍛鍊幼兒強健的身體，增進幼兒各項生活智能。
一般行政管理計畫	18,221	本年度預計辦理事項為： 1.綜理學校總務、人事、會計等業務。 2.配合校務推動行政處室支援工作，進而增進校務運作。
建築及設備計畫	10,497	本年度預計辦理事項為： 1.購置各科教學課程所需教學設備。 2.辦理學海樓屋頂防漏整修工程。 3.原士林公會堂歷史建物修復及再利用工程，為 108-111 年度連續性工程，總委託技術服務費 1,314 萬 8 千元(含 106 年度文史調查費 98 萬 9 千元)，本年度編列第 3 年經費 460 萬元，餘 605 萬 9 千元編列於以後年度，各年資金需求詳如繼續性計畫分年資金需求表。

### 參、預算概要

#### 一、基金來源及用途之預計：

##### (一) 本年度基金來源：

服務收入 73 萬 8 千元、財產處分收入 16 萬 3 千元、利息收入 1 千元、其他財產收入 66 萬 9 千元、公庫撥款收入 2 億 2,791 萬 1 千元、學雜費收入 266 萬 3 千元、雜項收入 39 萬 8 千元，本年度基金來源 2 億 3,254 萬 3 千元，較上年度預算數 2 億 3,890 萬 4 千元，減少 636 萬 1 千元，約 2.66%，主要係公庫撥款收入減編所致。

##### (二) 本年度基金用途：

國民教育計畫 1 億 9,441 萬 6 千元，學前教育計畫 1,364 萬 7 千元，一般行政管理計畫 1,822 萬 1 千元，建築及設備計畫 1,049 萬 7 千元，本年度基金用途 2 億 3,678 萬 1 千元，較上年度預算數 2 億 4,148 萬 1 千元，減少 470 萬元，約 1.95%，主要係用人費用減編所致。

#### 二、基金餘絀之預計：

本年度基金來源及用途相抵後，差短 423 萬 8 千元，較上年度預算數差短 257 萬 7 千元，增加 166 萬 1 千元，將移用以前基金餘額支應。

# 臺北市地方教育發展基金－臺北市士林區士林國民小學

## 業務計畫及預算概要

中華民國 110 年度

### 三、現金流量之預計：

本年度業務活動淨現金流出 423 萬 8 千元。

### 四、補辦預算事項：無

### 肆、以前年度計畫實施狀況及成果概述：

#### 一、前（108）年度計畫實施成果概述：

業務計畫	實施概況	實施成果
勞務收入	本年度預計辦理收取暑期泳訓班學生票收入及教師甄選報名費等收入。	本年度已收取暑期泳訓班學生票收入 82 萬 2 千元及教師甄選報名費 3 千元等。
財產收入	本年度預計辦理財產報廢變賣之殘值收入、員工薪津轉帳專戶存款利息收入、教職員工停車收入、校園場地開放收入等。	本年度已收取財產報廢變賣之殘值收入 14 萬 9 千元、員工薪津轉帳專戶存款利息收入 1 千元、教職員工停車收入 3 萬 3 千元、校園場地開放收入 55 萬 2 千元等。
政府撥入收入	本年度預計由公庫撥入數。	本年度已收取公庫撥入數 2 億 5,725 萬 8 千元及教育部之補助計畫 31 萬 8 千元。
教學收入	本年度預計收取幼兒園之學費、雜費等收入。	本年度已收取幼兒園之學費、雜費等收入 260 萬 1 千元。
其他收入	本年度預計收取採購招標圖說費、數位學生證補卡費及罰款等收入。	本年度已收取採購招標圖說費、數位學生證補卡費及罰款等收入 28 萬 9 千元。
國民教育計畫	本年度預計辦理教學事項為： 1. 辦理各項教學、學生事務及輔導等業務。 2. 新購教具、圖書等各科教學設備，充實各科教材及用具。 3. 革新教學方法，提高教	本年度完成各項教學事項： 1. 辦理各項教學、學生事務及輔導等業務。 2. 新購教學用教具及圖書等設備，充實各科教材及用具。 3. 辦理環境教育、性平、等教師教學研習，革新教學

臺北市地方教育發展基金 - 臺北市士林區士林國民小學

業務計畫及預算概要

中華民國 110 年度

	學效能。 4. 辦理暑期泳訓班、教師甄選、指定活動等項目。	方法，提高教學效能。 4.辦理暑期泳訓班、教師甄選及教務工作九大群組、國小北區運動會等指定活動。
學前教育計畫	本年度預計辦理教學事項為： 1. 辦理幼兒園各項教學及活動。 2. 新購教學用品，革新教學方法，提高教學效能。 3. 辦理幼兒園各項活動，鍛鍊幼兒強健的身體，增進幼兒各項生活智能。	本年度完成各項教學事項： 1.辦理幼兒園各項教學及活動。 2.新購教學用具，革新教學方法，提高教學效能。 3.辦理幼兒園各項活動，鍛鍊幼兒強健的身體，增進幼兒生活智能。
一般行政管理計畫	本年度預計辦理事項為： 1.綜理學校總務、人事、會計等業務。 2.配合校務推動行政處室支援工作，進而增進校務運作。	綜理學校總務、人事、會計等業務，並配合校務推動行政處室支援工作，進而增進校務運作，達成預期目標。
建築及設備計畫	本年度預計辦理事項為： 1. 購置各科教學課程所需教學設備。 2. 辦理中央廚房設施設備。 3. 辦理行政辦公室設施設備優質化工程。 4. 辦理活動中心地板及舞台螢幕整修工程。 5. 辦理東棟、北棟、活動中心電源改善工程。 6. 原士林公會堂歷史建物修復及再利用新建工程委託技術服務費。	1.購置各科教學課程所需教學設備。 2.辦理中央廚房設施設備。 3.辦理行政辦公室設施設備優質化工程。 4.辦理活動中心地板及舞台螢幕整修工程。 5.辦理東棟、北棟、活動中心電源改善工程。 6.原士林公會堂歷史建物修復及再利用新建工程委託技術服務費，為配合主體工程辦理保留。

二、上年度已過期間（109 年 1 月 1 日至 5 月 31 日止）計畫實施成果概述：

業務計畫	實施概況	實施成果
------	------	------

臺北市地方教育發展基金 - 臺北市士林區士林國民小學

**業務計畫及預算概要**

中華民國 110 年度

勞務收入	本年度截至 5 月 31 日止預計辦理收取教師甄選報名費等收入。	本年度截至 5 月 31 日止已收取教師甄選報名費 1 千元等。
財產收入	本年度截至 5 月 31 日止預計辦理財產報廢變賣之殘值收入、教職員工停車收入、校園場地開放收入等。	本年度截至 5 月 31 日止已辦理收取財產報廢變賣殘值收入 2 萬 4 千元、教職員工停車收入 3 萬 2 千元、校園場地開放收入 33 萬 7 千元等。
政府撥入收入	本年度截至 5 月 31 日止預計公庫撥入數。	本年度截至 5 月 31 日止已收取公庫撥入數 1 億 1,916 萬 7 千元及教育部之補助計畫 14 萬 3 千元。
教學收入	本年度截至 5 月 31 日止預計收取幼兒園之學費、雜費等收入。	本年度截至 5 月 31 日止尚未收取幼兒園學費、雜費等收入。
其他收入	本年度截至 5 月 31 日止預計收取採購招標圖說費、數位學生證補卡費及罰款等收入。	本年度截至 5 月 31 日止已收取採購招標圖說費、數位學生證補卡費及罰款等收入 11 萬 6 千元。
國民教育計畫	本年度截至 5 月 31 日止預計辦理教學事項為： 1. 辦理各項教學、學生事務及輔導等業務。 2. 新購教具、圖書等各科教學設備，充實各科教材及用具。 3. 革新教學方法，提高教學效能。 4. 辦理教師甄選、指定活動等項目。	1. 辦理各項教學、學生事務及輔導等業務。 2. 新購教具教材、圖書等各科教學設備，充實各科教材及用具。 3. 革新教學方法，提高教學效能。 4. 持續辦理教師甄選、北區英語學藝競賽等指定活動以達成預期目標。
學前教育計畫	本年度截至 5 月 31 日止預計辦理教學事項為： 1. 辦理幼兒園各項教學及活動。 2. 新購教學用品，革新教學方法，提高教學效能。 3. 辦理幼兒園各項活動，	1. 辦理幼兒園各項教學及活動。 2. 新購教學材料及用品，革新教學方法，提高教學效能。 3. 辦理幼兒園各項活動，鍛鍊幼兒強健的身體，增

臺北市地方教育發展基金 - 臺北市士林區士林國民小學

業務計畫及預算概要

中華民國 110 年度

		鍛鍊幼兒強健的身體，增進幼兒各項生活智能。	進幼兒各項生活智能以達成預期目標。
一般行政管理計畫	本年度截至 5 月 31 日止預計辦理事項為： 1. 綜理學校總務、人事、會計等業務。 2. 配合校務推動行政處室支援工作，進而增進校務運作。	持續辦理學校總務、人事、會計等業務，並配合校務推動行政處室支援工作，進而增進校務運作，以達成預期目標。	
建築及設備計畫	本年度截至 5 月 31 日止預計辦理事項為： 1. 購置各科教學課程所需教學設備招標作業。 2. 辦理全校網絡通訊教學系統改善工程之建築師及工程招標作業。 3. 原士林公會堂歷史建物修復及再利用工程委託技術服務費。	1. 購置各科教學課程所需教學設備招標作業。 2. 辦理全校網絡通訊教學系統改善工程之建築師及工程招標作業。 3. 原士林公會堂歷史建物修復及再利用工程，為 108-111 年度連續性工程委託技術服務費，已完成結構安全鑑定，將持續掌握進度，以達成預期目標。	

本 頁 空 白



# 預算主要表

# 臺北市地方教育發展基金－臺北市士林區士林國民小學

## 基金來源、用途及餘絀預計表

中華民國110年度

單位：新臺幣千元

前年度決算數	項 目	本年度預算數	上年度預算數	比較增減（－）
262,027	基金來源	232,543	238,904	-6,361
825	勞務收入	738	675	63
825	服務收入	738	675	63
735	財產收入	833	821	12
149	財產處分收入	163	124	39
1	利息收入	1	1	
585	其他財產收入	669	696	-27
257,576	政府撥入收入	227,911	234,363	-6,452
257,258	公庫撥款收入	227,911	234,363	-6,452
318	政府其他撥入收入			
2,601	教學收入	2,663	2,647	16
2,601	學雜費收入	2,663	2,647	16
289	其他收入	398	398	
289	雜項收入	398	398	
259,051	基金用途	236,781	241,481	-4,700
200,454	國民教育計畫	194,416	203,392	-8,976
12,032	學前教育計畫	13,647	13,881	-234
17,291	一般行政管理計畫	18,221	18,320	-99
29,274	建築及設備計畫	10,497	5,888	4,609
2,976	本期賸餘(短絀)	-4,238	-2,577	-1,661
6,961	期初基金餘額	7,359	4,510	2,850
9,936	期末基金餘額	3,121	1,933	1,189

註：前年度決算數細數之和與總數或略有出入，係四捨五入關係，以下各表同。

# 臺北市地方教育發展基金－臺北市士林區士林國民小學

## 現金流量預計表

中華民國110年度

單位：新臺幣千元

項 目	本 預	年 算	度 數	說 明
業務活動之現金流量				
本期賸餘(短絀)			-4,238	
業務活動之淨現金流入(流出)			-4,238	
其他活動之現金流量				
其他活動之淨現金流入(流出)				
現金及約當現金之淨增(淨減)			-4,238	
期初現金及約當現金			23,383	
期末現金及約當現金			19,145	

註：本表係採現金及約當現金基礎，包括現金及自投資日起3個月內到期或清償之債權證券。

# 預算明細表

臺北市地方教育發展基金－臺北市士林區士林國民小學

基金來源－服務收入明細表

中華民國110年度

單位：新臺幣元

科 目	單位	本 年 度 預 算 數			說 明
		數量 業務量	利(費)率	金 額	
合計				738,000	
服務收入				738,000	較上年度預算數675,000元，增加63,000元。
	人	10	300	3,000	教師甄選報名費收入。
	人	1,050	700	735,000	暑期泳訓班學生票收入(收支對列)。

臺北市地方教育發展基金－臺北市士林區士林國民小學

基金來源－財產處分收入明細表

中華民國110年度

單位：新臺幣元

科 目	單位	本 年 度 預 算 數			說 明
		數量 業務量	利(費)率	金 額	
合計				163,000	
財產處分收入	年	1	163,000	163,000	較上年度預算數124,000元，增加39,000元。 報廢財產殘值變賣收入。

臺北市地方教育發展基金－臺北市士林區士林國民小學

基金來源－利息收入明細表

中華民國110年度

單位：新臺幣元

科目	單位	本年度預算數			說明
		數量 業務量	利(費)率	金額	
合計				1,000	
利息收入	年	1	1,000	1,000	較上年度預算數1,000元，無增減。 員工薪津轉帳專戶存款利息收入。

# 臺北市地方教育發展基金－臺北市士林區士林國民小學

## 基金來源－其他財產收入明細表

中華民國110年度

單位：新臺幣元

科 目	單 位	本 年 度 預 算 數			說 明
		數量 業務量	利(費)率	金 額	
合計				669,000	
其他財產收入				669,000	較上年度預算數696,000元，減少27,000元。
	小時	200	220	44,000	室外網球場出借使用收入(收支對列)。
	單位	30	1,900	57,000	活動中心出借使用收入(以2小時為1單位)(收支對列)。
	人、學期	32x2	1,000	64,000	教職員工停車收入。
	位、月	14x12	3,000	504,000	開放停車場收入(收支對列)。



臺北市地方教育發展基金－臺北市士林區士林國民小學

基金來源－公庫撥款收入明細表

中華民國110年度

單位：新臺幣元

科 目	單位	本 年 度 預 算 數			說 明
		數量 業務量	利(費)率	金 額	
合計				227,911,000	
公庫撥款收入	年	1	227,911,000	227,911,000	較上年度預算數234,363,000元， 減少6,452,000元。 市府補助款。

# 臺北市地方教育發展基金－臺北市士林區士林國民小學

## 基金來源－學雜費收入明細表

中華民國110年度

單位：新臺幣元

科 目	單 位	本 年 度 預 算 數			說 明
		數量 業務量	利(費)率	金 額	
合計				2,663,000	
學雜費收入				2,663,000	較上年度預算數2,647,000元，增加16,000元。
	人、學期	125x2	2,955	738,750	幼兒園全日班雜費收入預估學生125人。
	人、學期	125x2	7,000	1,750,000	幼兒園全日班學費收入預估學生125人。
	年	1	560	560	配合預算編列至千元，增列進位數560元。
	人、學期	11x2	2,745	60,390	幼兒園半日班雜費收入預估學生11人。
	人、學期	11x2	5,150	113,300	幼兒園半日班學費收入預估學生11人。

# 臺北市地方教育發展基金－臺北市士林區士林國民小學

## 基金來源－雜項收入明細表

中華民國110年度

單位：新臺幣元

科 目	單位	本 年 度 預 算 數			說 明
		數量 業務量	利(費)率	金 額	
合計 雜項收入	年	1	398,000	398,000 398,000 398,000	較上年度預算數398,000元，無增減。 採購招標圖說費、數位學生證補卡費及罰款等收入。

# 臺北市地方教育發展基金－臺北市士林區士林國民小學

## 基金用途－國民教育計畫明細表

中華民國110年度

單位：新臺幣元

前年度 決算數	上年度 預算數	科 目	本 年 度 預 算 數	說 明
200,454,242	203,392,000	合計	194,416,000	
189,963,374	191,279,000	用人費用	185,157,000	
80,796,465	77,460,000	正式員額薪資	74,268,000	較上年度預算數77,460,000元，減少3,192,000元。
80,796,465	77,460,000	職員薪金	74,268,000	
			9,336,000	教師10人薪金(詳用人費用彙計表)(含教育部補助導師費60,000元)。
			64,932,000	教師69人薪金(詳用人費用彙計表)(含教育部補助導師費432,000元)。
808,600	985,600	聘僱及兼職人員薪資	985,600	較上年度預算數985,600元，無增減。
808,600	985,600	兼職人員酬金	985,600	
			25,600	補助調整授課鐘點費之外聘教師勞、健保及勞退費用(教育部補助款)。
			256,000	補助調整授課特教教師鐘點費，10人*2節*40週*320元(教育部補助款)。
			704,000	教師代課鐘點費，本校編制教師總人數92人，按9分之1計，編列10人，每人220節，總節數10人*220節=2,200節，每節320元。
658,273	728,635	超時工作報酬	901,838	較上年度預算數728,635元，增加173,203元。
658,273	728,635	加班費	901,838	
			812,668	不休假出勤加班費。
			28,860	開放學校場地管理人員加班費(收支對列)。
			9,620	開放停車場管理人員加班費(收支對列)。
			24,975	北區英語學藝競賽工作人員逾時加班費。
			25,715	暑期泳訓班工作人員逾時加班費(收支對列)。
19,299,764	19,887,500	獎金	20,816,500	較上年度預算數19,887,500元，增加929,000元。
9,265,885	10,205,000	考績獎金	11,533,000	
			10,214,000	依考績法規定核發之獎金。
			1,319,000	依考績法規定核發之獎金。
10,033,879	9,682,500	年終獎金	9,283,500	
			1,167,000	依規定於年節加發之獎金。
			8,116,500	依規定於年節加發之獎金。

# 臺北市地方教育發展基金－臺北市士林區士林國民小學

## 基金用途－國民教育計畫明細表

中華民國110年度

單位：新臺幣元

前年度 決算數	上年度 預算數	科 目	本 年 度 預 算 數	說 明
78,781,588	82,406,268	退休及卹償金	78,701,040	較上年度預算數82,406,268元，減少3,705,228元。
78,781,588	82,406,268	職員退休及離職金	78,701,040	
			5,784,480	提撥退撫基金。
			72,074,160	退休人員月退休金，165人*35,364元*12月=70,020,720元；退休遺族月撫慰金，8人*21,390元*12月=2,053,440元；合計72,074,160元。
			842,400	提撥退撫基金。
9,618,684	9,810,997	福利費	9,484,022	較上年度預算數9,810,997元，減少326,975元。
7,451,655	6,625,704	分擔員工保險費	6,363,984	
			803,448	分擔公保、勞保、健保費。
			5,560,536	分擔公保、勞保、健保費。
118,500	363,000	傷病醫藥費	370,040	
			91,000	健康檢查補助費，26人*3,500元。
			272,000	健康檢查補助費，17人*16,000元。
			3,600	職業安全衛生健康檢查經費，3人*1,200元(新增)。
			1,720	幼兒園廚工健康檢查費，2人*860。
			1,720	幼兒園教保人員健康檢查費，2人*860元。
667,302	856,800	員工通勤交通費	793,800	
			18,900	特教班教師上下班交通費，3人*10月*1段*630元。
			88,200	特教班教師上下班交通費，7人*10月*2段*630元。
			504,000	教師上下班交通費，40人*10月*2段*630元。
			182,700	教師上下班交通費，29人*10月*1段*630元。
1,381,227	1,965,493	其他福利費	1,956,198	
			365,000	喪葬補助費，2人*5月*36,500元。
			125,420	結婚補助費，2人*2月*31,355元。
			1,201,778	教職員工子女教育補助費。
			240,000	休假旅遊補助費。

# 臺北市地方教育發展基金－臺北市士林區士林國民小學

## 基金用途－國民教育計畫明細表

中華民國110年度

單位：新臺幣元

前年度 決算數	上年度 預算數	科 目	本 年 度 預 算 數	說 明
			24,000	退休人員三節慰問金，4人*6,000元。
6,701,798	7,390,000	服務費用	5,839,000	
2,283,417	3,400,724	水電費	2,283,083	較上年度預算數3,400,724元，減少1,117,641元。
1,948,535	2,263,060	工作場所電費	1,948,535	
			1,742,935	班級電費。
			45,600	游泳池電費(游泳池水電清潔維護費)。
			2,000	開放場地電費(收支對列)。
			128,000	開放停車場設施及場地照明明電費(收支對列)。
			30,000	暑期泳訓班室內池電費補助(收支對列)。
315,143	552,664	工作場所水費	314,809	
			30,000	暑期泳訓班室內池水費補助(收支對列)。
			24,000	游泳池水費(游泳池水電清潔維護費)。
			260,809	班級水費。
19,739	585,000	氣體費	19,739	
			19,739	溫水游泳池燃料費。
14,553		郵電費		
14,553		郵費		
53,078	61,040	旅運費	56,390	較上年度預算數61,040元，減少4,650元。
53,078	61,040	國內旅費	56,390	
			41,850	校外教學隨隊人員出差旅費，9人*3天*1,550元。
			4,000	短程車資(普通班級業務費)。
			10,540	因公出差旅費。
67,920	5,000	印刷裝訂與廣告費	5,000	較上年度預算數5,000元，無增減。
67,920	5,000	印刷及裝訂費	5,000	
			5,000	運動會邀請卡印刷。
941,296	1,552,320	修理保養及保固費	1,496,515	較上年度預算數1,552,320元，減少55,805元。
592,391	764,000	一般房屋修護費	790,195	
			764,000	學校校舍及其他建築等維修費。
			26,195	公有財產修繕及維護費(新增)。
348,905	788,320	機械及設備修護費	706,320	

# 臺北市地方教育發展基金－臺北市士林區士林國民小學

## 基金用途－國民教育計畫明細表

中華民國110年度

單位：新臺幣元

前年度 決算數	上年度 預算數	科 目	本 年 度 預 算 數	說 明
			20,140	開放學校場地器材保養修理費(收支對列)。
			350,580	開放停車場場地及設施維護費(收支對列)。
			20,000	游泳池場地設施維護費(游泳池水電清潔維護費)。
			32,200	電腦設備維護費(電腦專案計畫)。
			244,000	各項教學設備及其他公用用具等保養修理費。
			15,000	暑期泳訓班場地維護費(收支對列)。
			24,400	教學及各項學生活動設備維修費(國小學生活動費)。
23,292	26,880	保險費	29,400	較上年度預算數26,880元，增加2,520元。
23,292	26,880	其他保險費	29,400	
			29,400	暑期游訓班學生保險費，1,050人*28元(收支對列)。
1,612,062	1,434,136	一般服務費	1,003,912	較上年度預算數1,434,136元，減少430,224元。
28,606	9,396	佣金、匯費、經理費及手續費	9,120	
			9,120	委託超商代收學雜費手續費，760人*2學期*6元。
861,210	932,928	外包費	505,248	
			421,040	游泳池救生員外包費，1人*10月*42,104元。
			84,208	暑期泳訓班救生員外包費，1人*2月*42,104元。
559,298	323,812	計時與計件人員酬金	331,544	
			63,200	暑期泳訓班工讀生薪津，2人*200小時*158元(收支對列)。
			7,992	提撥暑期泳訓班工讀生勞退準備金，2人*2月*1,998元(收支對列)。
			230,400	閩客語教學支援人員鐘點費，18人*1節*40週*320元。
			29,952	閩客語教學支援人員鐘點費之外聘人員勞、健保及勞退費用。
162,948	168,000	體育活動費	158,000	
			138,000	文康活動費，本校編列教師69人，每人編

# 臺北市地方教育發展基金－臺北市士林區士林國民小學

## 基金用途－國民教育計畫明細表

中華民國110年度

單位：新臺幣元

前年度 決算數	上年度 預算數	科 目	本 年 度 預 算 數	說 明
1,706,180	909,900	專業服務費	20,000	列2,000元。
952,848	446,500	講課鐘點、稿費、出席審查 及查詢費	964,700	文康活動費，本校編列教師10人，每人編 列2,000元。 較上年度預算數909,900元，增加54,800元。
			508,500	
			8,000	資優班外聘訓練指導講座鐘點費(特教班業 務費)，4節*2,000元。
			6,000	資源班外聘訓練講座鐘點費(特教班業務費 )，3節*2,000元。
			21,600	資源教材編輯費，3班*12月*600元。
			14,400	資優教材編輯費，2班*12月*600元。
			8,000	國小家長教育成長暨志工培訓外聘講師鐘 點費，4節*2,000元。
			17,500	北區英語學藝競賽聘任專家學者出席費，7 人次*2,500元。
			350,000	暑期泳訓班教練指導鐘點費，700節*500元( 收支對列)。
			10,000	小田園教育體驗學習外聘教師鐘點費，5節 *2,000元。
			30,000	辦理兩公約人權、法治、品德教育、特教 、輔導、環教、生命等各類依法宣導活動 外聘講師鐘點費，15節*2,000元。
			6,000	性別平等教育外聘講師鐘點費，3節*2,000 元。
			5,000	性別平等教育校園性別事件調查出席費，2 人次*2,500元。
			8,000	性別平等教育行為人8小時性平課程鐘點費 ，4節*2,000元。
			24,000	性別平等教育輔導團外聘講座鐘點費，12 節*2,000元。
18,310	65,400	委託檢驗(定)試驗認證費	65,400	
			35,000	建築物公共安全檢查簽證及申報作業費(普 通班級業務費)。
			16,000	消防設備檢查及申報作業費用(普通班級業 務費)。



# 臺北市地方教育發展基金－臺北市士林區士林國民小學

## 基金用途－國民教育計畫明細表

中華民國110年度

單位：新臺幣元

前年度 決算數	上年度 預算數	科 目	本 年 度 預 算 數	說 明
			14,400	飲水機水質檢驗費，12臺*1,200元。
4,500	108,000	試務甄選費	108,000	
			60,000	北區英語學藝競賽工作人員巡場監場費，10人*12場*500元。
			45,000	北區英語學藝競賽外聘專家學者競賽評審酬勞費，9人*1日*5,000元。
			3,000	教師甄選試務費用。
32,460		電腦軟體服務費		
698,062	290,000	其他專業服務費	282,800	
			17,600	小田園教育體驗學習指導學生整地及清除田園內建築用土及大石。
			50,000	開放學校場地保全駐警服務費(收支對列)。
			20,000	學生輔導指導費。
			8,000	學童牙齒檢查費。
			57,600	工作人員午餐指導費，16人*9月*400元。
			129,600	學童午餐指導費，36班*9月*400元。
2,516,548	3,381,000	材料及用品費	1,936,000	
508,987	1,436,345	使用材料費	271,345	較上年度預算數1,436,345元，減少1,165,000元。
508,987	1,436,345	設備零件	271,345	
			12,045	錄音筆，3支*4,015元(班級設備費移列)(新增)。
			5,000	資優班行旅箱，2個*2,500元(特教班設備費移列)(新增)。
			5,000	資優班頭戴式無線麥克風，5組*1,000(特教班設備費移列)(新增)。
			4,000	資優班護貝機1臺(特教班設備費移列)(新增)。
			2,300	資源班簡易個別智力量表1套(特教班設備費移列)(新增)。
			7,000	USB掃譯筆，2臺*3,500元(班級設備費移列)(新增)。
			9,000	資優班學生椅，8張*1,125元(特教班設備費移列)(新增)。
			55,800	殺菌燈，6間*9,300元(班級設備費移列)(新增)。

# 臺北市地方教育發展基金－臺北市士林區士林國民小學

## 基金用途－國民教育計畫明細表

中華民國110年度

單位：新臺幣元

前年度 決算數	上年度 預算數	科 目	本 年 度 預 算 數	說 明
			151,200	電腦設備維護及管理費，24班*6,300元。
			20,000	補充及汰換學生活動用器材及設備(國小學生活動費)。
2,007,561	1,944,655	用品消耗	1,664,655	較上年度預算數1,944,655元，減少280,000元。
				。
58,546	45,000	辦公(事務)用品	45,000	
			1,000	國小家長教育成長暨志工培訓用文具紙張。
				。
			8,000	開放停車場業務文具用品及紙張(收支對列)。
				。
			12,000	資源班文具用品(特教班業務費)。
			5,000	資優班文具用品(特教班業務費)。
			9,000	小田園教育體驗學習用文具及紙張。
			10,000	各項活動用文具及紙張(國小學生活動費)。
54,624	36,000	報章雜誌	59,260	
			20,000	補充圖書館學生閱覽用圖書(國小學生活動費)。
			10,000	學生閱覽用報紙及雜誌訂閱(國小學生活動費)。
			9,000	資優班圖書(特教班設備費移列)。
			20,260	圖書(班級設備費移列)(新增)。
55,250		服裝		
26,365	28,000	醫療用品(非醫療院所使用)	26,000	
			26,000	健康中心藥品。
1,812,776	1,835,655	其他用品消耗	1,534,395	
			40,000	兒童節慶活動費。
			93,600	專用垃圾袋費用(普通班級業務費)。
			66,000	敬師活動費，110人*600元。
			497,520	普通班級教學材料費。
			69,700	教學用教科書，41班*1,700元。
			83,800	衛生器材及清潔用品費(普通班級業務費)。
			4,000	因公外出洽辦公務或辦理活動等逾時誤餐費用，40人次*100元(普通班級業務費)。
			1,400	資優班雜支(特教班業務費)。
			3,600	資源班雜支(特教班業務費)。

# 臺北市地方教育發展基金－臺北市士林區士林國民小學

## 基金用途－國民教育計畫明細表

中華民國110年度

單位：新臺幣元

前年度 決算數	上年度 預算數	科 目	本 年 度 預 算 數	說 明
			41,460	資源班教學材料費。
			27,640	資優班教學材料費。
			7,000	開放停車場管理用雜支(收支對列)。
			800	開放停車場工作人員逾時誤餐費用，8人次*100元(收支對列)。
			95,000	北區英語學藝競賽現場轉播錄影。
			33,975	北區英語學藝競賽印製名牌、獎狀、文具紙張、墨水匣等。
			22,800	北區英語學藝競賽手冊，152本*150元。
			67,500	北區英語學藝競賽製作競賽優勝光碟，150片*450元。
			18,000	北區英語學藝競賽逾時誤餐費用，180人次*100元。
			12,000	運動會獎狀及獎品。
			28,300	運動會表演用道具及材料。
			19,400	運動會場地佈置用材料。
			9,600	運動會工作人員逾時誤餐費用，96人次*100元。
			22,800	游泳池消毒及檢測劑(游泳池水電清潔維護費)。
			5,000	游泳教學用器材費(游泳池水電清潔維護費)。
			5,000	整理游泳池清潔用品等雜支(游泳池水電清潔維護費)。
			20,000	性別平等教育輔導團教材。
			22,800	性別平等教育輔導團碳粉匣、文具等。
			15,200	性別平等教育輔導團團務會議、增能研習、外埠參訪等逾時誤餐費用，152人次*100元。
			29,000	各項活動雜支(國小學生活動費)。
			32,000	學生參加校外比賽及活動逾時誤餐費用，320人次*100元(國小學生活動費)。
			1,000	性別平等教育各項雜支。
			28,400	小田園教育體驗學習種植用菜苗、種子、培養土、肥料等。
			1,000	國小家長教育成長暨志工培訓茶水及雜

# 臺北市地方教育發展基金－臺北市士林區士林國民小學

## 基金用途－國民教育計畫明細表

中華民國110年度

單位：新臺幣元

前年度 決算數	上年度 預算數	科 目	本 年 度 預 算 數	說 明
				支。
			75,000	南方松花架、攀藤植物、花架、仿石花盆等。
			10,000	暑期泳訓班教學器材費(收支對列)。
			5,000	暑期泳訓班整理游泳池清潔用品等雜支(收支對列)。
			3,000	暑期泳訓班教學環境佈置費(收支對列)。
			16,100	暑期泳訓班用消毒劑，70班*230元(收支對列)。
400	5,000	租金、償債、利息及相關手續費	5,000	
400	5,000	雜項設備租金	5,000	較上年度預算數5,000元，無增減。
400	5,000	雜項設備租金	5,000	
			4,800	電錶月租費，12月*400元(普通班級業務費)。
			200	配合預算編列至千元，增列進位數200元。
929,616	975,000	會費、捐助、補助、分攤、照護、救濟與交流活動費	1,155,000	
10,000	10,200	捐助、補助與獎助	10,360	較上年度預算數10,200元，增加160元。
10,000	10,200	獎助學員生給與	10,360	
			10,000	教育關懷獎每校推薦1名學生獎助金。
			360	配合預算編列至千元，增列進位數360元。
919,616	964,800	補貼、獎勵、慰問、照護與救濟	1,144,640	較上年度預算數964,800元，增加179,840元。
		獎勵費用	18,000	
			18,000	依「臺北市公立高級中等以下學校獎勵教師獎金發給要點」發放之獎勵，5人*3,600元(普通班級業務費)(新增)。
919,616	964,800	其他補貼、獎勵、慰問、照護與救濟	1,126,640	
			600,000	清寒學生餐費補助，60人*200日*50元。
			80,000	本市市民第3胎就讀國小教育補助費，80人*1,000元。
			36,000	弱勢學生冷氣使用費補助費用，45人*800元。
			142,800	弱勢學生教科書補助費用，84人*1,700元。

# 臺北市地方教育發展基金－臺北市士林區士林國民小學

## 基金用途－國民教育計畫明細表

中華民國110年度

單位：新臺幣元

前年度 決算數	上年度 預算數	科 目	本 年 度 預 算 數	說 明
			267,840	補助學校午餐使用有機蔬菜或有機米計畫，837人*40週*1次*8元。
342,506	362,000	其他	324,000	
342,506	362,000	其他支出	324,000	較上年度預算數362,000元，減少38,000元。
342,506	362,000	其他	324,000	
			126,000	執行學生路隊安全導護費及導護志工保險費。
			33,600	國小游泳檢測未通過學生暑期游泳訓練班報名費，6班*5,600元。
			32,150	各項活動競賽獎勵(國小學生活動費)。
			12,000	學生參加校外活動及比賽相關費用(國小學生活動費)。
			95,000	班級自治費，950人*2學期*50元。
			10,000	小田園教育體驗學習清除田園內建築用土和大石、粗糠、竹子、鐵鍊等。
			15,250	北區英語學藝競賽茶水、場地布置等雜支。

# 臺北市地方教育發展基金－臺北市士林區士林國民小學

## 基金用途－學前教育計畫明細表

中華民國110年度

單位：新臺幣元

前年度 決算數	上年度 預算數	科 目	本 年 度 預 算 數	說 明
12,032,018	13,881,000	合計	13,647,000	
11,566,543	12,986,000	用人費用	12,960,000	
8,518,496	9,038,288	正式員額薪資	9,038,483	較上年度預算數9,038,288元，增加195元。
7,847,258	8,318,288	職員薪金	8,318,483	
			8,297,580	教職員8人及教保員3人薪金(詳用人費用彙計表)。
			20,903	2歲專班教保員教保費。
671,238	720,000	工員工資	720,000	
			720,000	工員2人工資(詳用人費用彙計表)。
85,580	133,878	超時工作報酬	111,123	較上年度預算數133,878元，減少22,755元。
85,580	133,878	加班費	111,123	
			94,473	不休假出勤加班費。
			16,650	公私幼兒園長會議工作人員事前作業與當天場地布置加班費。
1,306,932	1,905,522	獎金	1,905,522	較上年度預算數1,905,522元，無增減。
426,390	811,465	考績獎金	811,465	
			811,465	依考績法規定核發之獎金。
880,542	1,094,057	年終獎金	1,094,057	
			1,094,057	依規定於年節加發之獎金。
661,832	825,552	退休及卹償金	825,552	較上年度預算數825,552元，無增減。
620,094	803,952	職員退休及離職金	803,952	
			803,952	提撥退撫基金。
41,738	21,600	工員退休及離職金	21,600	
			21,600	提撥勞工退休準備金。
993,703	1,082,760	福利費	1,079,320	較上年度預算數1,082,760元，減少3,440元。
872,081	818,640	分擔員工保險費	818,640	
			818,640	分擔公保、勞保、健保費。
3,440	3,440	傷病醫藥費		
86,182	148,680	員工通勤交通費	148,680	
			45,360	幼兒園教保員及廚工上下班交通費，3人*12月*2段*630元。
			75,600	幼兒園教師上下班交通費，6人*10月*2段*630元。
			15,120	幼兒園教保員上下班交通費，2人*12月*1段

# 臺北市地方教育發展基金－臺北市士林區士林國民小學

## 基金用途－學前教育計畫明細表

中華民國110年度

單位：新臺幣元

前年度 決算數	上年度 預算數	科 目	本 年 度 預 算 數	說 明
				*630元。
			12,600	幼兒園教師上下班交通費，2人*10月*1段
				*630元。
32,000	112,000	其他福利費	112,000	
			112,000	休假旅遊補助費。
222,067	278,000	服務費用	243,000	
	24,548	印刷裝訂與廣告費	10,000	較上年度預算數24,548元，減少14,548元。
	24,548	印刷及裝訂費	10,000	
			10,000	公私幼兒園長會議手冊成果印製、裝訂印刷。
				。
138,625	139,656	修理保養及保固費	139,204	較上年度預算數139,656元，減少452元。
128,425	104,656	一般房屋修護費	104,204	
			104,204	學校校舍及其他建築物等維修費。
10,200	35,000	機械及設備修護費	35,000	
			35,000	各項教學設備及其他公用用具等保養修理費。
25,942	27,296	一般服務費	27,296	較上年度預算數27,296元，無增減。
1,536	1,296	佣金、匯費、經理費及手續費	1,296	
			1,296	委託超商代收學雜費手續費，108人*2學期*6元。
24,406	26,000	體育活動費	26,000	
			16,000	文康活動費，本校編列教師8人，每人編列2,000元。
			10,000	文康活動費，本校編列契約進用教保員3人，廚工2人，合計5人，每人編列2,000元（上述人員係幼托整合前得編列文康活動費之人員）。
57,500	86,500	專業服務費	66,500	較上年度預算數86,500元，減少20,000元。
12,000	28,000	講課鐘點、稿費、出席審查及查詢費	8,000	
			8,000	公私幼兒園長會議會場專家學者專題演講鐘點費，4節*2,000元。
45,500	58,500	其他專業服務費	58,500	
			45,000	學童午餐指導費，5班*2人*9月*500元。

# 臺北市地方教育發展基金－臺北市士林區士林國民小學

## 基金用途－學前教育計畫明細表

中華民國110年度

單位：新臺幣元

前年度 決算數	上年度 預算數	科 目	本 年 度 預 算 數	說 明
			13,500	教保員學童午餐指導費，3人*9月*500元。
144,567	153,000	材料及用品費	211,000	
81,400	25,720	使用材料費	99,800	較上年度預算數25,720元，增加74,080元。
81,400	25,720	設備零件	99,800	
			99,800	紫外線滅菌淨化裝置，10臺*9,980元(幼兒園班級設備費移列)(新增)。
63,167	127,280	用品消耗	111,200	較上年度預算數127,280元，減少16,080元。
22,774	23,280	辦公(事務)用品	19,350	
			8,000	幼兒園教學行政用各項事務用品費(幼兒園班級業務費)。
			11,350	公私幼兒園長會議辦公事務用品文具等。
40,393	104,000	其他用品消耗	91,850	
			64,000	公私幼兒園長會議會場與會員長講師工作人員逾時誤餐費用，640人次*100元。
			12,000	衛生器材及清潔用品費(幼兒園班級業務費)。
			15,850	專用垃圾袋費用(幼兒園班級業務費)。
79,341	320,000	會費、捐助、補助、分攤、照護、救濟與交流活動費	111,000	
79,341	320,000	補貼、獎勵、慰問、照護與救濟	111,000	較上年度預算數320,000元，減少209,000元。
79,341	320,000	其他補貼、獎勵、慰問、照護與救濟	111,000	
			18,090	危機家庭幼生餐點月費補助，1人*9月*2,010元。
			69,798	低收入戶家庭幼生月費補助，3人*2學期*11,633元。
			456	配合預算編列至千元，增列進位數456元。
			22,656	補助學校午餐使用有機蔬菜或有機米計畫，118人*40週*1次*4.8元。
19,500	144,000	其他	122,000	
19,500	144,000	其他支出	122,000	較上年度預算數144,000元，減少22,000元。
19,500	144,000	其他	122,000	
			96,000	幼兒導護費。
			16,000	公私幼兒園長會議會場來賓茶水、雜支等。



# 臺北市地方教育發展基金－臺北市士林區士林國民小學

## 基金用途－學前教育計畫明細表

中華民國110年度

單位：新臺幣元

前年度 決算數	上年度 預算數	科 目	本 年 度 預 算 數	說 明
			10,000	公私幼兒園長會議會場外借場地租金、場地 布置、音響等。

# 臺北市地方教育發展基金－臺北市士林區士林國民小學

## 基金用途－一般行政管理計畫明細表

中華民國110年度

單位：新臺幣元

前年度 決算數	上年度 預算數	科 目	本 年 度 預 算 數	說 明
17,290,886	18,320,000	合計	18,221,000	
15,911,828	16,788,000	用人費用	16,788,000	
10,473,651	10,740,000	正式員額薪資	10,740,000	較上年度預算數10,740,000元，無增減。
8,102,271	8,616,000	職員薪金	8,616,000	8,616,000 教職員13人薪金(詳用人費用彙計表)。
1,177,980	1,092,000	工員工資	1,092,000	1,092,000 工員3人工資(詳用人費用彙計表)。
1,193,400	1,032,000	警餉	1,032,000	1,032,000 校警2人薪金(詳用人費用彙計表)。
444,676	744,108	超時工作報酬	744,108	較上年度預算數744,108元，無增減。
444,676	744,108	加班費	744,108	402,132 不休假出勤加班費。 271,744 趕辦各項業務加班費。 50,992 趕辦各項業務加班費(職員)(統籌業務費)。 19,240 趕辦各項業務加班費(工友)(統籌業務費)。
2,679,131	2,893,500	獎金	2,893,500	較上年度預算數2,893,500元，無增減。
1,300,926	1,551,000	考績獎金	1,551,000	1,551,000 依考績法規定核發之獎金。
1,378,205	1,342,500	年終獎金	1,342,500	1,342,500 依規定於年節加發之獎金。
990,298	916,848	退休及卹償金	916,848	較上年度預算數916,848元，無增減。
787,450	829,488	職員退休及離職金	829,488	829,488 提撥退撫基金。
202,848	87,360	工員退休及離職金	87,360	87,360 提撥勞工退休準備金。
1,324,072	1,493,544	福利費	1,493,544	較上年度預算數1,493,544元，無增減。
984,563	978,744	分擔員工保險費	978,744	978,744 分擔公保、勞保、健保費。
127,286	226,800	員工通勤交通費	226,800	181,440 職員、技工、工友上下班交通費，12人*12月*2段*630元。 45,360 職員、技工、工友上下班交通費，6人*12月*1段*630元。
212,223	288,000	其他福利費	288,000	

# 臺北市地方教育發展基金－臺北市士林區士林國民小學

## 基金用途－一般行政管理計畫明細表

中華民國110年度

單位：新臺幣元

前年度 決算數	上年度 預算數	科 目	本 年 度 預 算 數	說 明
			288,000	休假旅遊補助費。
976,465	1,114,000	服務費用	1,034,000	
7,680	7,680	郵電費	7,680	較上年度預算數7,680元，無增減。
7,680	7,680	電話費	7,680	
			7,680	校園安全保全專線電話費用，12月*640元。
178,465	316,000	一般服務費	316,000	較上年度預算數316,000元，無增減。
147,275	280,000	外包費	280,000	
			280,000	消化超額職工7人(技工、工友)業務外包費，7人*40,000元。
31,190	36,000	體育活動費	36,000	
			36,000	文康活動費，本校編列教職員13人、工員3人、校警2人，合計18人，每人編列2,000元。
691,920	691,920	專業服務費	611,920	較上年度預算數691,920元，減少80,000元。
691,920	691,920	其他專業服務費	611,920	
			324,000	校園安全保全駐警服務費，12月*27,000元。
			287,920	校園安全機械定點、機動巡邏等保全費用。
98,400	98,400	公共關係費	98,400	較上年度預算數98,400元，無增減。
98,400	98,400	公共關係費	98,400	
			98,400	校長特別費，12月*8,200元。
398,793	414,000	材料及用品費	395,000	
398,793	414,000	用品消耗	395,000	較上年度預算數414,000元，減少19,000元。
392,793	403,400	辦公(事務)用品	388,800	
			352	配合預算編列至千元，增列進位數352元。
			388,448	統籌業務費計算如下：普通班36班、附設幼兒園5班，1,290元*15班*12月=232,200元，810元*15班*12月=145,800元，640元*11班*12月=84,480元，以上合計462,480元，除依實際需求移列加班費70,232元及會費3,800元外，其餘如列數。
6,000	10,600	服裝	6,200	
			3,000	校警夏服，2人*1,500元(成立第36年)。
			2,200	校警皮鞋，2人*1,100元。

# 臺北市地方教育發展基金－臺北市士林區士林國民小學

## 基金用途－一般行政管理計畫明細表

中華民國110年度

單位：新臺幣元

前年度 決算數	上年度 預算數	科 目	本 年 度 預 算 數	說 明
			200	校警襪子，2雙*100元。
			800	校警服裝配備，2人*400元。
3,800	4,000	會費、捐助、補助、分攤、照護 、救濟與交流活動費	4,000	
3,800	4,000	會費	4,000	較上年度預算數4,000元，無增減。
3,800	4,000	職業團體會費	4,000	
			200	配合預算編列至千元，增列進位數200元。
			2,000	護理師公會會費，2人*1,000元(統籌業務費) 。
			1,800	營養師公會會費1人(統籌業務費)。

# 臺北市地方教育發展基金－臺北市士林區士林國民小學

## 基金用途－建築及設備計畫明細表

中華民國110年度

單位：新臺幣元

前年度 決算數	上年度 預算數	科 目	本 年 度 預 算 數	說 明
29,273,619	5,888,000	合計	10,497,000	
29,273,619	5,888,000	購建固定資產、無形資產及非理財 目的之長期投資	10,497,000	
4,360,990	4,544,000	購建固定資產	5,908,000	
	500,000	專案計畫	4,600,000	
		繼續性計畫	4,600,000	
		(一) 原士林公會堂歷史 建物修復及再利用工程(委 託技術服務費)	4,600,000	本工程為108-111年度連續性工 程，總委託技術服務費 13,148,000元，除以前年度預算 數2,489,000元外(含106年度文 史調查費989,000元)；本年度 續編第三年經費4,600,000元， 餘6,059,000元編列於以後年度 ，各年度資金需求詳如繼續性 計畫分年資金需求表。
		擴充改良房屋建築及設 備	4,600,000	
		擴充改良房屋建築及設 備	4,600,000	委託技術服務費。
	500,000	新興計畫		
	500,000	(一) 校園設備		
	500,000	擴充改良房屋建築及設 備		
4,360,990	4,044,000	一般建築及設備計畫	1,308,000	
		班級設備	302,870	
		購置機械及設備	193,870	
			90,000	新購活動中心LED跑馬燈1組。
			13,000	新購碎紙機(40公升)1臺。
			23,800	新購卡鐘1式。
			35,800	新購數位相機(2020萬像數)1組 。
			16,270	新購電動螺絲機1組。
			15,000	新購引擎鏈鋸機1臺。
		購置雜項設備	109,000	
			87,000	新購布告欄1式。
			10,000	新購點鈔機1臺。
			12,000	新購割草機1臺。

# 臺北市地方教育發展基金－臺北市士林區士林國民小學

## 基金用途－建築及設備計畫明細表

中華民國110年度

單位：新臺幣元

前年度 決算數	上年度 預算數	科 目	本 年 度 預 算 數	說 明
		特殊班設備	45,700	
		購置機械及設備	20,700	
			20,700	新購碎紙機(100公升)1臺-資源班。
		購置雜項設備	25,000	
			25,000	新購魏氏智力量表1套-資源班。
		資訊設備	708,230	
		購置機械及設備	708,230	
			244,730	汰換桌上型電腦(含顯示器)，10部*24,473元(電腦專案計畫)。
			302,500	新購筆記型電腦，11部*27,500元(電腦專案計畫)。
			161,000	汰換網路及資訊周邊設備(電腦專案計畫)。
		幼兒園設備	10,200	
		購置機械及設備	10,200	
			10,200	新購圖案壓模機1臺。
		充實資優班數位學習資源設備	241,000	
		購置機械及設備	241,000	
			16,000	新購360度環景照相機1臺。
			225,000	新購筆記型電腦，9部*25,000元(電腦專案計畫)。
4,360,990	4,044,000	校園設備		
2,187,140	3,252,000	購置機械及設備		
	51,000	購置交通及運輸設備		
2,173,850	741,000	購置雜項設備		
	166,000	購置無形資產	36,000	
	166,000	一般建築及設備計畫	36,000	
	166,000	資訊設備	36,000	
	166,000	購置電腦軟體	36,000	
			36,000	電腦教學軟體費(電腦專案計畫)。
24,912,629	1,178,000	遞延支出	4,553,000	
24,912,629	1,178,000	一般建築及設備計畫	4,553,000	

# 臺北市地方教育發展基金－臺北市士林區士林國民小學

## 基金用途－建築及設備計畫明細表

中華民國110年度

單位：新臺幣元

前年度 決算數	上年度 預算數	科 目	本 年 度 預 算 數	說 明
		學海樓屋頂防漏整修工程	4,553,000	
		遞延修繕房屋建築支出	4,553,000	
			4,204,770	一、施工費。
			264,901	二、委託技術服務費(總包價 法)。
			83,329	三、工程管理費(按施工費約 2%提列)。
24,912,629	1,178,000	校園整修工程		
7,394,797	1,178,000	遞延修繕房屋建築支出		
17,517,832		其他遞延支出		

本 頁 空 白



# 預算參考表

# 臺北市地方教育發展基金－臺北市士林區士林國民小學

## 預計平衡表

中華民國110年12月31日

單位：新臺幣千元

108年(前年) 12月31日 決算數	科 目	110年12月31日 預計數	109年12月31日 預計數	比較增減(-)
8,236,169	資產合計	8,229,354	8,233,592	-4,238
8,236,169	資產	8,229,354	8,233,592	-4,238
26,470	流動資產	19,655	23,893	-4,238
25,960	現金	19,145	23,383	-4,238
25,960	銀行存款	19,145	23,383	-4,238
26	應收款項	26	26	
26	其他應收款	26	26	
484	預付款項	484	484	
484	預付費用	484	484	
5,628	投資、長期應收款項、貸墊款及準備金	5,628	5,628	
5,628	準備金	5,628	5,628	
4,406	退休及離職準備金	4,406	4,406	
1,222	其他準備金	1,222	1,222	
8,204,070	其他資產	8,204,070	8,204,070	
8,204,070	什項資產	8,204,070	8,204,070	
196	暫付及待結轉帳項	196	196	
8,203,874	代管資產	8,203,874	8,203,874	
8,236,169	負債及基金餘額合計	8,229,354	8,233,592	-4,238
8,226,232	負債	8,226,232	8,226,232	
12,940	流動負債	12,940	12,940	
12,796	應付款項	12,796	12,796	
12,339	應付代收款	12,339	12,339	
457	應付費用	457	457	
144	預收款項	144	144	
144	預收收入	144	144	
8,213,293	其他負債	8,213,293	8,213,293	
8,213,293	什項負債	8,213,293	8,213,293	
4,994	存入保證金	4,994	4,994	
4,406	應付退休及離職金	4,406	4,406	
8,203,874	應付代管資產	8,203,874	8,203,874	
19	暫收及待結轉帳項	19	19	
9,936	基金餘額	3,121	7,359	-4,238
9,936	基金餘額	3,121	7,359	-4,238
9,936	基金餘額	3,121	7,359	-4,238
9,936	累積餘額	3,121	7,359	-4,238

註：1.信託代理與保證資產(負債)前年度決算數0元，上年度預計數0元，本年度預計數0元。

2.或有資產(負債)0元。

3.本基金自93年度起，本固定項目分開原則，將屬長期固定帳項，包括固定資產27,110,579元、無形資產190,332元及長期債務0元等，另立帳類管理，未納入本表。

## 臺北市地方教育發展基金一

## 各項費用

中華民國

前年度 決算數	上年度 預算數	計畫別		合計	國民教育計畫
		用途別科目			
259,050,765	241,481,000	合計		236,781,000	194,416,000
217,441,745	221,053,000	用人費用		214,905,000	185,157,000
99,788,612	97,238,288	正式員額薪資		94,046,483	74,268,000
96,745,994	94,394,288	職員薪金		91,202,483	74,268,000
1,849,218	1,812,000	工員工資		1,812,000	
1,193,400	1,032,000	警餉		1,032,000	
808,600	985,600	聘僱及兼職人員薪資		985,600	985,600
808,600	985,600	兼職人員酬金		985,600	985,600
1,188,529	1,606,621	超時工作報酬		1,757,069	901,838
1,188,529	1,606,621	加班費		1,757,069	901,838
23,285,827	24,686,522	獎金		25,615,522	20,816,500
10,993,201	12,567,465	考績獎金		13,895,465	11,533,000
12,292,626	12,119,057	年終獎金		11,720,057	9,283,500
80,433,718	84,148,668	退休及卹償金		80,443,440	78,701,040
80,189,132	84,039,708	職員退休及離職金		80,334,480	78,701,040
244,586	108,960	工員退休及離職金		108,960	
11,936,459	12,387,301	福利費		12,056,886	9,484,022
9,308,299	8,423,088	分擔員工保險費		8,161,368	6,363,984
121,940	366,440	傷病醫藥費		370,040	370,040
880,770	1,232,280	員工通勤交通費		1,169,280	793,800
1,625,450	2,365,493	其他福利費		2,356,198	1,956,198
7,900,330	8,782,000	服務費用		7,116,000	5,839,000
2,283,417	3,400,724	水電費		2,283,083	2,283,083
1,948,535	2,263,060	工作場所電費		1,948,535	1,948,535
315,143	552,664	工作場所水費		314,809	314,809
19,739	585,000	氣體費		19,739	19,739
22,233	7,680	郵電費		7,680	
14,553		郵費			
7,680	7,680	電話費		7,680	
53,078	61,040	旅運費		56,390	56,390
53,078	61,040	國內旅費		56,390	56,390

# 臺北市士林區士林國民小學

## 彙計表

110年度

單位：新臺幣元

學前教育計畫	一般行政管理計畫	建築及設備計畫			
13,647,000	18,221,000	10,497,000			
12,960,000	16,788,000				
9,038,483	10,740,000				
8,318,483	8,616,000				
720,000	1,092,000				
	1,032,000				
111,123	744,108				
111,123	744,108				
1,905,522	2,893,500				
811,465	1,551,000				
1,094,057	1,342,500				
825,552	916,848				
803,952	829,488				
21,600	87,360				
1,079,320	1,493,544				
818,640	978,744				
148,680	226,800				
112,000	288,000				
243,000	1,034,000				
	7,680				
	7,680				

臺北市地方教育發展基金一

各項費用

中華民國

前年度 決算數	上年度 預算數	計畫別		合計	國民教育計畫
		用途別科目			
67,920	29,548	印刷裝訂與廣告費		15,000	5,000
67,920	29,548	印刷及裝訂費		15,000	5,000
1,079,921	1,691,976	修理保養及保固費		1,635,719	1,496,515
720,816	868,656	一般房屋修護費		894,399	790,195
359,105	823,320	機械及設備修護費		741,320	706,320
23,292	26,880	保險費		29,400	29,400
23,292	26,880	其他保險費		29,400	29,400
1,816,469	1,777,432	一般服務費		1,347,208	1,003,912
30,142	10,692	佣金、匯費、經理費及手續費		10,416	9,120
1,008,485	1,212,928	外包費		785,248	505,248
559,298	323,812	計時與計件人員酬金		331,544	331,544
218,544	230,000	體育活動費		220,000	158,000
2,455,600	1,688,320	專業服務費		1,643,120	964,700
964,848	474,500	講課鐘點、稿費、出席審查及查詢費		516,500	508,500
18,310	65,400	委託檢驗(定)試驗認證費		65,400	65,400
4,500	108,000	試務甄選費		108,000	108,000
32,460		電腦軟體服務費			
1,435,482	1,040,420	其他專業服務費		953,220	282,800
98,400	98,400	公共關係費		98,400	
98,400	98,400	公共關係費		98,400	
3,059,908	3,948,000	材料及用品費		2,542,000	1,936,000
590,387	1,462,065	使用材料費		371,145	271,345
590,387	1,462,065	設備零件		371,145	271,345
2,469,521	2,485,935	用品消耗		2,170,855	1,664,655
474,113	471,680	辦公(事務)用品		453,150	45,000
54,624	36,000	報章雜誌		59,260	59,260
61,250	10,600	服裝		6,200	
26,365	28,000	醫療用品(非醫療院所使用)		26,000	26,000
1,853,169	1,939,655	其他用品消耗		1,626,245	1,534,395
400	5,000	租金、償債、利息及相關手續費		5,000	5,000
400	5,000	雜項設備租金		5,000	5,000

# 臺北市士林區士林國民小學

## 彙計表

110年度

單位：新臺幣元

學前教育計畫	一般行政管理計畫	建築及設備計畫			
10,000					
10,000					
139,204					
104,204					
35,000					
27,296	316,000				
1,296	280,000				
26,000	36,000				
66,500	611,920				
8,000					
58,500	611,920				
	98,400				
	98,400				
211,000	395,000				
99,800					
99,800					
111,200	395,000				
19,350	388,800				
	6,200				
91,850					

臺北市地方教育發展基金一

各項費用

中華民國

前年度 決算數	上年度 預算數	計畫別	合計	國民教育計畫
		用途別科目		
400	5,000	雜項設備租金	5,000	5,000
29,273,619	5,888,000	購建固定資產、無形資產及非理財目的 之長期投資	10,497,000	
4,360,990	4,544,000	購建固定資產	5,908,000	
	500,000	擴充改良房屋建築及設備	4,600,000	
2,187,140	3,252,000	購置機械及設備	1,174,000	
	51,000	購置交通及運輸設備		
2,173,850	741,000	購置雜項設備	134,000	
	166,000	購置無形資產	36,000	
	166,000	購置電腦軟體	36,000	
24,912,629	1,178,000	遞延支出	4,553,000	
7,394,797	1,178,000	遞延修繕房屋建築支出	4,553,000	
17,517,832		其他遞延支出		
1,012,757	1,299,000	會費、捐助、補助、分攤、照護、救濟 與交流活動費	1,270,000	1,155,000
3,800	4,000	會費	4,000	
3,800	4,000	職業團體會費	4,000	
10,000	10,200	捐助、補助與獎助	10,360	10,360
10,000	10,200	獎助學員生給與	10,360	10,360
998,957	1,284,800	補貼、獎勵、慰問、照護與救濟	1,255,640	1,144,640
		獎勵費用	18,000	18,000
998,957	1,284,800	其他補貼、獎勵、慰問、照護與救 濟	1,237,640	1,126,640
362,006	506,000	其他	446,000	324,000
362,006	506,000	其他支出	446,000	324,000
362,006	506,000	其他	446,000	324,000

# 臺北市士林區士林國民小學

## 彙計表

110年度

單位：新臺幣元

學前教育計畫	一般行政管理計畫	建築及設備計畫			
		10,497,000			
		5,908,000			
		4,600,000			
		1,174,000			
		134,000			
		36,000			
		36,000			
		4,553,000			
		4,553,000			
111,000	4,000				
	4,000				
	4,000				
111,000					
111,000					
122,000					
122,000					
122,000					



# 臺北市地方教育發展基金－臺北市士林區士林國民小學

## 員工人數彙計表

中華民國110年度

單位：人

計 畫 及 項 目	上年度最高可 進用員額數	本年度 增減(-)數	本年度最高可 進用員額數	說 明
合計	115	-5	110	
國民教育計畫部分	84	-5	79	
職員	84	-5	79	
約僱				
學前教育計畫部分	13		13	
職員	11		11	
技工	2		2	
一般行政管理計畫部分	18		18	
職員	13		13	
駐衛警	2		2	
技工	1		1	
工友	2		2	

註：1.本表約僱、聘用係指奉准有案之約聘僱人員。

2.外包費編列救生員1人、消化超額職工業務外包7人，計78萬5,248元。

3.計時與計件人員酬金編列暑期泳池工讀生時薪、閩客語教學支援人員鐘點費，計33萬1,544元。

本 頁 空 白

臺北市地方教育發展基金一

用人費用

中華民國

計畫及項目	合計	正式 員額 薪資	聘僱 人員 薪資	超時 工作 報酬	津貼	獎 金		
						年終獎金	考績獎金	其他
合計	214,905,000	94,046,483		1,757,069		11,720,057	13,895,465	
國民教育計畫	185,157,000	74,268,000		901,838		9,283,500	11,533,000	
職員薪金	74,268,000	74,268,000						
兼職人員 酬金	985,600							
加班費	901,838			901,838				
考績獎金	11,533,000						11,533,000	
年終獎金	9,283,500					9,283,500		
職員退休 及離職金	78,701,040							
分擔員工 保險費	6,363,984							
傷病醫藥 費	370,040							
員工通勤 交通費	793,800							
其他福利 費	1,956,198							
學前教育計畫	12,960,000	9,038,483		111,123		1,094,057	811,465	
職員薪金	8,318,483	8,318,483						
工員工資	720,000	720,000						
加班費	111,123			111,123				
考績獎金	811,465						811,465	
年終獎金	1,094,057					1,094,057		
職員退休 及離職金	803,952							
工員退休 及離職金	21,600							

# 臺北市士林區士林國民小學

## 彙計表

110年度

單位：新臺幣元

退休及卹償金		資遣費	福 利 費					提繳費	兼任 人員 用人 費用
退休金	卹償金		分擔 保險費	傷病 醫藥費	提撥 福利金	員工通勤 交通費	其他		
80,443,440			8,161,368	370,040		1,169,280	2,356,198	985,600	
78,701,040			6,363,984	370,040		793,800	1,956,198	985,600	
78,701,040			6,363,984	370,040		793,800	1,956,198	985,600	
825,552			818,640			148,680	112,000		
803,952									
21,600									

臺北市地方教育發展基金一

用人費用

中華民國

計畫及項目	合計	正式 員額 薪資	聘僱 人員 薪資	超時 工作 報酬	津貼	獎 金		
						年終獎金	考績獎金	其他
分擔員工 保險費	818,640							
員工通勤 交通費	148,680							
其他福利 費	112,000							
一般行政管 理計畫	16,788,000	10,740,000		744,108		1,342,500	1,551,000	
職員薪金	8,616,000	8,616,000						
工員工資	1,092,000	1,092,000						
警餉	1,032,000	1,032,000						
加班費	744,108			744,108				
考績獎金	1,551,000						1,551,000	
年終獎金	1,342,500					1,342,500		
職員退休 及離職金	829,488							
工員退休 及離職金	87,360							
分擔員工 保險費	978,744							
員工通勤 交通費	226,800							
其他福利 費	288,000							

註：1.本表兼任人員用人費用，係學校教職員兼課或請假代課鐘點費。

2.外包費編列救生員1人、消化超額職工業務外包7人，計78萬5,248元。

3.計時與計件人員酬金編列暑期泳池工讀生時薪、閩客語教學支援人員鐘點費，計33萬1,544元。

# 臺北市士林區士林國民小學

## 彙計表

110年度

單位：新臺幣元

退休及卹償金		資遣費	福 利 費					提繳費	兼任 人員 用人 費用
退休金	卹償金		分擔 保險費	傷病 醫藥費	提撥 福利金	員工通勤 交通費	其他		
			818,640			148,680			
916,848			978,744			226,800	112,000		
							288,000		
829,488									
87,360									
			978,744			226,800			
							288,000		

# 臺北市地方教育發展基金－臺北市士林區士林國民小學

## 單位（或計畫）成本分析表

中華民國110年度

單位：新臺幣千元

計 畫 別	單 位	單位成本(元)或 平均利(費)率	數 量	預 算 數	說 明
合計				236,781	
國民教育計畫				194,416	
學前教育計畫				13,647	
一般行政管理計畫				18,221	
建築及設備計畫				10,497	

臺北市地方教育發展基金－臺北市士林區士林國民小學

5年來主要業務計畫分析表

中華民國110年度

單位：新臺幣千元

年度及項目	單位	數量	單位成本(元)或 平均利(費)率	金額	說明
(本)年度預算數					
國民教育計畫				194,416	
學前教育計畫				13,647	
(上)年度預算數					
國民教育計畫				203,392	
學前教育計畫				13,881	
(前)年度決算數					
國民教育計畫				200,454	
學前教育計畫				12,032	
(107)年度決算數					
國民教育計畫				205,474	
學前教育計畫				11,417	
(106)年度決算數					
國民教育計畫				200,400	
學前教育計畫				10,804	



計畫、項目 及計畫期間	計畫內容	全程計畫 總金額	分 年	
			以前年度 預算數	110年度
合計		13,148,000	2,489,000	4,600,000
建築及設備計畫		13,148,000	2,489,000	4,600,000
專案計畫		13,148,000	2,489,000	4,600,000
(一) 原士林公會堂歷史建物修復及再利用工程(委託技術服務費)(108-111年度)	本計畫擬以士林國小國民教育文物館做為國民教育之地區展示中心，擴大為大台北區國民教育展示交流平台，並以全台國民教育發展推廣展示為目標，辦理整體古蹟建築修復與展示空間設計事宜，打造一「國民教育文物館」，也藉以延續生命。	13,148,000	2,489,000	4,600,000

# 臺北市士林區士林國民小學

## 年資金需求表

110年度

單位：新臺幣元

資 金 需 求 表					備 註
111年度	112年度	113年度	114年度	115年度以後	
6,059,000					106年度編列文史調查費989,000元。
6,059,000					
6,059,000					
6,059,000					

# 臺北市地方教育發展基金－臺北市士林區士林國民小學

## 資本資產明細表

中華民國110年度

單位：新臺幣千元

項 目	取得成本 (期初餘額)	以前年度 累計折舊/ 長期投資 評 價	本 年 度 變 動				本年度累計折 舊/長期投資 評價變動數	期末餘額	
			增加		減少				主要增減 原因說明
			金額	類型	金額	類型			
合計	75,520	48,364	5,944		115		5,684	27,301	
土地改良物	13,196	7,943					667	4,585	
房屋及建築	1,442	236	4,600	增置			17	5,789	
機械及設備	35,568	24,419	1,174	增置			2,876	9,448	
交通及運輸 設備	1,846	1,453					193	200	
雜項設備	23,199	14,314	134	增置			1,931	7,088	
電腦軟體	269		36	增置	115	無形資 產攤銷		190	