

中華民國 110 年度

4-0501627

臺北市總預算案

臺北市政府教育局主管

臺北市地方教育發展基金

臺北市士林區劍潭國民小學附屬單位預算之分預算

(特別收入基金)

臺北市士林區劍潭國民小學編

臺北市地方教育發展基金－臺北市士林區劍潭國民小學

目次

中華民國110年度

一、財務摘要	第 1 頁
二、業務計畫及預算概要	第 3 -10 頁
三、預算主要表	
(一) 基金來源、用途及餘絀預計表	第 11 頁
(二) 現金流量預計表	第 12 頁
四、預算明細表	
(一) 基金來源－服務收入明細表	第 13 頁
(二) 基金來源－財產處分收入明細表	第 14 頁
(三) 基金來源－其他財產收入明細表	第 15 頁
(四) 基金來源－公庫撥款收入明細表	第 16 頁
(五) 基金來源－學雜費收入明細表	第 17 頁
(六) 基金來源－受贈收入明細表	第 18 頁
(七) 基金來源－雜項收入明細表	第 19 頁
(八) 基金用途－國民教育計畫明細表	第 20 -28 頁
(九) 基金用途－學前教育計畫明細表	第 29 -31 頁
(十) 基金用途－一般行政管理計畫明細表	第 32 -34 頁
(十一) 基金用途－建築及設備計畫明細表	第 35 -36 頁
五、預算參考表	
(一) 預計平衡表	第 37 頁
(二) 各項費用彙計表	第 38 -43 頁
(三) 員工人數彙計表	第 44 頁
(四) 用人費用彙計表	第 46 -49 頁
(五) 聘用及約僱人員明細表	第 50 -51 頁

臺北市地方教育發展基金－臺北市士林區劍潭國民小學

目 次

中華民國110年度

(六) 單位(或計畫)成本分析表	第 52	頁
(七) 5年來主要業務計畫分析表	第 53	頁
(八) 資本資產明細表	第 54	頁

臺北市地方教育發展基金－臺北市士林區劍潭國民小學

財務摘要

中華民國110年度

單位：新臺幣千元

項 目	本 年 度	上 年 度	比較增減數	%
經營成績：				
基金來源	108,268	103,721	4,547	4.38
基金用途	108,684	105,282	3,402	3.23
賸餘(短絀)	-416	-1,561	1,145	--
餘絀情形：				
基金餘額	2,694	3,110	-416	-13.38
現金流量(註)：				
現金及約當現金之淨增(減)	-416	-1,561	1,145	--

附註：現金流量係採現金及約當現金基礎，包括現金及自投資日起3個月內到期或清償之債權證券。

本 頁 空 白

業務計畫及預算概要

臺北市地方教育發展基金－臺北市士林區劍潭國民小學

業務計畫及預算概要

中華民國 110 年度

壹、基金概況

一、設立宗旨及願景：

- (一) 本校遵照憲法第 158 條及 160 條規定，教育文化應發展國民之民族精神、自治精神，國民道德與健全體格、科學及生活智能，以培養八大學習領域及十大基本能力。
- (二) 本校自 91 年度起依教育經費編列與管理法第 13 條規定設置「臺北市地方教育發展基金」，以促進教育健全發展，提昇教育經費運用績效。
- (三) 本校以「全人教育」為核心，以「成就每一個人心」為目標，在全人教育核心目標引領下，企盼培養具有「健康、多元、優雅、創新」能力的劍潭好兒童，並實現「優質劍潭，樂在學習」的學校願景。

二、施政重點：

- (一) 開啟多元智慧：尊重每個學生獨特的個性，以多元智慧的觀點協助他找到生命的亮點，肯定天生我才必有用，能知於學，樂於學。
- (二) 培養生活能力：培養學生帶得走的公民關鍵能力，強化自我管理、閱讀理解、理性批判、問題解決、奉獻服務、溝通表達等核心素養。
- (三) 蘊育人文情懷：在溫馨開放的校園文化中，孕育人文情懷，學會尊重、包容；建構生命的價值、完成人性的開展。
- (四) 建置溫馨民主的校園文化：
 1. 以參與式管理、落實行政、教師會、家長會三者的良性互動。
 2. 以學生第一，教學優先的觀念提昇行政服務效率。
 3. 放下威權心態，開啟校園民主之風氣。
- (五) 推動適性教學：
 1. 落實校本課程理念，採多元化、活潑化的教學及評量。
 2. 運用校內、外資源，加強多元學習能力。
 3. 關懷相對弱勢學生之教學及輔導。
 4. 推動行動學習，充實學生運用資訊之知能，並提昇教師運用學習載具教學之能力。
- (六) 辦理發展性的訓輔活動：
 1. 辦理各項活動、競賽及展演。
 2. 推動校內外學習服務。

臺北市地方教育發展基金－臺北市士林區劍潭國民小學

業務計畫及預算概要

中華民國 110 年度

3.發展績優社團及校隊，如桌球、籃球、羽球、舞蹈、美術等。

4.加強新興領域教育的辦理，並融入各科教學以收成效。

三、組織概況：

本校設置校長 1 人，綜理全校校務，下設教務處、學生事務處、總務處、輔導室、會計室、人事室及幼兒園等單位。

內部分層業務如下：

(一) 教務處：秉承校長之命，辦理全校教務事項。

1.教學組：掌理課程編排、課業考查、學藝競賽、教學研究、教師進修、差假教師調代課及補缺課之查核等事項。

2.設備組：掌理註冊、編班、轉學、學籍保管、各項獎助學金補助及成績考查等有關學籍事項；掌理教科書編選、教學用具之管理、保管及出版學校刊物等事項。

3.資訊組：掌理電腦設備及區域網路之管理、保管等事項。

(二) 學生事務處：秉承校長之命，辦理全校學生事務事項。

1.訓育組：掌理訓育計畫之擬定及辦理各類訓育等活動。

2.體育組：掌理學生體育活動、體格鍛鍊等事項。

3.生教組：掌理學生日常生活常規，辦理交通導護各項事項；掌理健康檢查，個人及環境衛生檢查、保健等事項。

(三) 總務處：秉承校長之命，辦理全校總務事項。

1.事務組：掌理校舍、校具、財產、物品採購保管、工程發包、監工及驗收。

2.出納組：掌理現金、零用金、票據、契約之保管等收支事項，辦理員工薪津發放及各項扣繳單據證明等。

(四) 輔導室：秉承校長之命，辦理全校學生學習輔導、生活輔導、生涯輔導等事項。

特教組：掌理學生心理輔導諮商及個案管理工作；掌理學生心理測驗、輔導資料建立及運用；掌理特教學生特殊需求之安排，包括資源班之入班教學輔導等個別化教育計畫等事項。

(五) 會計室：秉承上級主計機關之監督與指導，並受校長之指揮，依法辦理歲計、會計、統計等事項。

(六) 人事室：秉承上級人事機關之監督與指導，並受校長之指揮，依法辦理人事管理查核等事項。

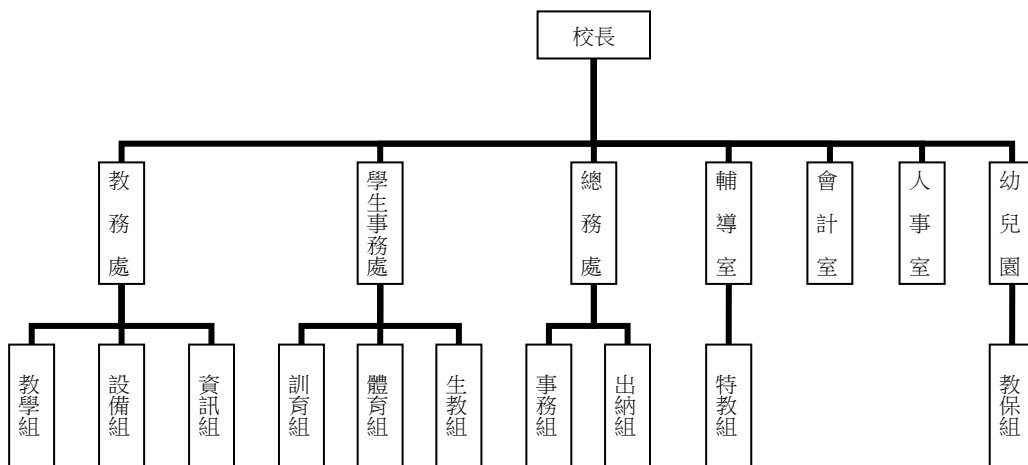
臺北市地方教育發展基金 - 臺北市士林區劍潭國民小學

業務計畫及預算概要

中華民國 110 年度

(七) 幼兒園：秉承校長之命，綜理園務、規劃幼兒教學、保育、環境與各項措施。

教保組：掌理幼兒課程規劃、教學活動編排彙整、幼兒輔導、幼小銜接聯繫、衛生保健等事項。



四、基金歸類及屬性：

本校地方教育發展基金依據教育經費編列與管理法第 13 條規定設置，本基金為預算法第 4 條第 1 項第 2 款第 5 目所定之特別收入基金，以本府教育局為管理機關。

貳、業務計畫

一、基金來源：

單位：新臺幣千元

業務計畫	本年度預算數	實施內容
勞務收入	6	本年度預計辦理教師甄選報名費收入。
財產收入	19	本年度預計辦理財產報廢變賣之殘值收入、校園場地開放收入等。
政府撥入收入	104,969	本年度預計由公庫撥入數。
教學收入	2,266	本年度預計收取學生之學費、雜費等收入。
其他收入	1,008	本年度預計收取各界捐款收入、簡訊費

臺北市地方教育發展基金 - 臺北市士林區劍潭國民小學

業務計畫及預算概要

中華民國 110 年度

及數位學生證補卡等收入。

二、基金用途：

單位：新臺幣千元

業務計畫	本年度預算數	實施內容
國民教育計畫	75,315	本年度預計辦理教學事項為： 1. 各項教學、學生事務、及輔導等業務。 2. 新購教具、圖書等各科教學設備，充實各科教材及用具。 3. 革新教學方法，提高教學效能。 4. 教師甄選業務、指定活動等項目。
學前教育計畫	11,332	本年度預計辦理教學事項為： 1. 幼兒園各項教學及活動。 2. 新購教學用品，革新教學方法，提高教學效能。 3. 幼兒園各項活動，鍛鍊幼兒強健的身體，增進幼兒各項生活智能。
一般行政管理計畫	13,689	本年度預計辦理事項為： 1. 綜理學校總務、人事、會計等業務。 2. 配合校務推動行政處室支援工作，進而增進校務運作。
建築及設備計畫	8,348	本年度預計辦理事項為： 1. 購置各學科教學課程所需教學設備。 2. 辦理望遠樓屋頂防漏整修工程。 3. 辦理幼苗、新生、前瞻樓屋頂防漏整修工程。 4. 辦理廚房設施與設備更新修繕工程。

參、預算概要

一、基金來源及用途之預計：

(一) 本年度基金來源：

服務收入 6 千元、財產處分收入 1 萬 7 千元、其他財產收入 2 千元、公庫撥款收入 1 億 496 萬 9 千元、學雜費收入 226 萬 6 千元、受贈收

臺北市地方教育發展基金－臺北市士林區劍潭國民小學

業務計畫及預算概要

中華民國 110 年度

入 15 萬元、雜項收入 85 萬 8 千元，本年度基金來源 1 億 826 萬 8 千元，較上年度預算數 1 億 372 萬 1 千元，增加 454 萬 7 千元，約 4.38%，主要係公庫撥款收入增編所致。

(二) 本年度基金用途：

國民教育計畫 7,531 萬 5 千元，學前教育計畫 1,133 萬 2 千元，一般行政管理計畫 1,368 萬 9 千元，建築及設備計畫 834 萬 8 千元，本年度基金用途 1 億 868 萬 4 千元，較上年度預算數 1 億 528 萬 2 千元，增加 340 萬 2 千元，約 3.23%，主要係建築及設備計畫增編所致。

二、基金餘絀之預計：

本年度基金來源及用途相抵後，差短 41 萬 6 千元，較上年度預算數差短 156 萬 1 千元，減少 114 萬 5 千元，將移用以前基金餘額支應。

三、現金流量之預計：

本年度業務活動淨現金流出 41 萬 6 千元。

肆、以前年度計畫實施成果概述：

一、前（108）年度計畫實施成果概述：

業務計畫	實施概況	實施成果
勞務收入	本年度預計辦理教師甄選報名費收入。	本年度已收取教師甄選報名費 5 千元。
財產收入	本年度預計辦理財產報廢變賣之殘值收入、校園場地開放收入等。	本年度已收取財產報廢變賣殘值收入 2 萬 7 千元、校園場地開放等收入 5 萬 1 千元。
政府撥入收入	本年度預計由公庫撥入數。	本年度已收取公庫撥入數 1 億 2,511 萬元及教育部之補助計畫 15 萬 9 千元。
教學收入	本年度預計收取學生之學費、雜費等收入。	本年度已收取學生之學費、雜費等收入 231 萬 9 千元。
其他收入	本年度預計收取各界捐款收入、簡訊費及數位學生證補卡等收入。	本年度已接受各界捐款收入 18 萬 8 千元、簡訊費、數位學生證補卡及廠商履

臺北市地方教育發展基金 - 臺北市士林區劍潭國民小學

業務計畫及預算概要

中華民國 110 年度

			約逾期罰款等收入 127 萬 8 千元。
國民教育計畫	<p>本年度預計辦理教學事項為：</p> <ol style="list-style-type: none"> 1. 辦理各項教學、學生事務及輔導等業務。 2. 新購教具、圖書等各科教學設備，充實各科教材及用具。 3. 革新教學方法，提高教學效能。 4. 辦理教師甄選、指定活動等項目。 	<ol style="list-style-type: none"> 1. 辦理各項教學、學生事務及輔導等業務。 2. 新購教具、圖書等各科教學設備，充實各科教材及用具。 3. 革新教學方法，提高教學效能。 4. 辦理教師甄選、運動會、性別平等教育宣導活動、綠屋頂、指定活動等項目。 	
學前教育計畫	<p>本年度預計辦理教學事項為：</p> <ol style="list-style-type: none"> 1. 辦理幼兒園各項教學及活動。 2. 新購教學用品，革新教學方法，提高教學效能。 3. 辦理幼兒園各項活動，鍛鍊幼兒強健的身體，增進幼兒各項生活智能。 	<ol style="list-style-type: none"> 1. 辦理幼兒園各項教學及活動。 2. 新購教學用品，革新教學方法，提高教學效能。 3. 辦理幼兒園各項活動，鍛鍊幼兒強健的身體，增進幼兒各項生活智能。 	
一般行政管理計畫	<p>本年度預計辦理事項為：</p> <ol style="list-style-type: none"> 1. 綜理學校總務、人事、會計等業務。 2. 配合校務推動行政處室支援工作，進而增進校務運作。 	<p>綜理學校總務、人事、會計等業務，並配合校務推動行政處室支援工作，進而增進校務運作，達成預期目標。</p>	
建築及設備計畫	<p>本年度預計辦理事項為：</p> <ol style="list-style-type: none"> 1. 購置各學科教學課程所需教學設備。 2. 辦理中央廚房設施設備。 3. 辦理後校門地坪整修工程。 4. 風雨操場新建工程。 	<ol style="list-style-type: none"> 1. 購置各學科教學課程所需教學設備。 2. 辦理中央廚房設施設備。 3. 辦理後校門地坪整修工程。 4. 風雨操場新建工程，為 105-108 年度連續性工程，本案已於 108 年竣 	

臺北市地方教育發展基金 - 臺北市士林區劍潭國民小學

業務計畫及預算概要

中華民國 110 年度

		工及驗收合格，工程保留款預計 109 年取得使用執照且無待解決事項後完成付款作業。
--	--	---

二、上年度已過期間（109 年 1 月 1 日至 5 月 31 日止）計畫實施成果概述：

業務計畫	實施概況	實施成果
勞務收入	本年度截至 5 月 31 日止預計辦理教師甄選報名費等收入。	本年度截至 5 月 31 日止已收取教師甄選報名費 300 元，持續辦理中。
財產收入	本年度截至 5 月 31 日止預計辦理財產報廢變賣之殘值收入、教職員工停車收入、校園場地開放收入等。	本年度截至 5 月 31 日止已收取財產報廢變賣殘值收入 8 千元、校園場地開放收入 2 千元等。
政府撥入收入	本年度截至 5 月 31 日止預計公庫撥入數。	本年度截至 5 月 31 日止已收取公庫撥入數 4,958 萬 7 千元及教育部之補助計畫 45 萬 9 千元。
教學收入	本年度截至 5 月 31 日止預計收取學生之學費、雜費等收入。	本年度截至 5 月 31 日止已收取學生之學費、雜費等收入，持續辦理繳入市庫中。
其他收入	本年度截至 5 月 31 日止預計收取各界捐款收入、簡訊費及數位學生證補卡等收入。	本年度截至 5 月 31 日止已接受各界捐款收入 4 萬 6 千元、數位學生證補卡等收入 2 千元。
國民教育計畫	本年度截至 5 月 31 日止預計辦理教學事項為： 1. 辦理各項教學、學生事務及輔導等業務。 2. 新購教具、圖書等各科教學設備，充實各科教材及用具。 3. 革新教學方法，提高教學效能。 4. 辦理教師甄選、指定活動等項目。	1. 辦理各項教學、學生事務及輔導等業務。 2. 新購教具、圖書等各科教學設備，充實各科教材及用具。 3. 革新教學方法，提高教學效能。 4. 辦理教師甄選、指定活動等項目。

臺北市地方教育發展基金 - 臺北市士林區劍潭國民小學

業務計畫及預算概要

中華民國 110 年度

學前教育計畫	本年度截至 5 月 31 日止預計辦理教學事項為： 1. 幼兒園各項教學及活動。 2. 新購教學用品，革新教學方法，提高教學效能。 3. 辦理幼兒園各項活動，鍛鍊幼兒強健的身體，增進幼兒各項生活智能。	1. 幼兒園各項教學及活動。 2. 新購教學用品，革新教學方法，提高教學效能。 3. 辦理幼兒園各項活動，鍛鍊幼兒強健的身體，增進幼兒各項生活智能。
一般行政管理計畫	本年度截至 5 月 31 日止預計辦理事項為： 1. 綜理學校總務、人事、會計等業務。 2. 配合校務推動行政處室支援工作，進而增進校務運作。	持續辦理學校總務、人事、會計等業務，並配合校務推動行政處室支援工作，進而增進校務運作，以達成預期目標。
建築及設備計畫	本年度截至 5 月 31 日止預計辦理事項為： 1. 購置各學科教學課程所需教學設備招標作業。 2. 辦理日新樓屋頂防漏整修工程之建築師及工程招標作業。	1. 購置各學科教學課程所需教學設備招標作業。 2. 辦理日新樓屋頂防漏整修工程之建築師及工程招標作業。

預算主要表

臺北市地方教育發展基金－臺北市士林區劍潭國民小學

基金來源、用途及餘絀預計表

中華民國110年度

單位：新臺幣千元

前年度決算數	項 目	本年度預算數	上年度預算數	比較增減（－）
129,137	基金來源	108,268	103,721	4,547
5	勞務收入	6	9	-3
5	服務收入	6	9	-3
78	財產收入	19	45	-26
27	財產處分收入	17	25	-8
	利息收入			
51	其他財產收入	2	20	-18
125,269	政府撥入收入	104,969	100,772	4,197
125,110	公庫撥款收入	104,969	100,772	4,197
159	政府其他撥入收入			
2,319	教學收入	2,266	2,225	41
2,319	學雜費收入	2,266	2,225	41
1,466	其他收入	1,008	670	338
188	受贈收入	150	150	
1,278	雜項收入	858	520	338
152,604	基金用途	108,684	105,282	3,402
76,677	國民教育計畫	75,315	75,172	143
10,915	學前教育計畫	11,332	11,553	-221
14,027	一般行政管理計畫	13,689	13,378	311
50,984	建築及設備計畫	8,348	5,179	3,169
-23,467	本期賸餘(短絀)	-416	-1,561	1,145
28,138	期初基金餘額	3,110	27,275	-24,165
4,671	期末基金餘額	2,694	25,714	-23,020

註：前年度決算數細數之和與總數或略有出入，係四捨五入關係，以下各表同。

臺北市地方教育發展基金－臺北市士林區劍潭國民小學

現金流量預計表

中華民國110年度

單位：新臺幣千元

項 目	本 預	年 算	度 數	說 明
業務活動之現金流量				
本期賸餘(短絀)			-416	
業務活動之淨現金流入(流出)			-416	
其他活動之現金流量				
其他活動之淨現金流入(流出)				
現金及約當現金之淨增(淨減)			-416	
期初現金及約當現金			16,776	
期末現金及約當現金			16,360	

註：本表係採現金及約當現金基礎，包括現金及自投資日起3個月內到期或清償之債權證券。

預算明細表

臺北市地方教育發展基金－臺北市士林區劍潭國民小學

基金來源－服務收入明細表

中華民國110年度

單位：新臺幣元

科 目	單位	本 年 度 預 算 數			說 明
		數量 業務量	利(費)率	金 額	
合計				6,000	
服務收入	人	20	300	6,000	較上年度預算數9,000元，減少3,000元。
				6,000	教師甄選報名費收入。

臺北市地方教育發展基金－臺北市士林區劍潭國民小學

基金來源－財產處分收入明細表

中華民國110年度

單位：新臺幣元

科目	單位	本年度預算數			說明
		數量 業務量	利(費)率	金額	
合計				17,000	
財產處分收入	年	1	17,000	17,000	較上年度預算數25,000元，減少8,000元。 財產報廢殘值收入。

臺北市地方教育發展基金－臺北市士林區劍潭國民小學

基金來源－其他財產收入明細表

中華民國110年度

單位：新臺幣元

科 目	單位	本 年 度 預 算 數			說 明
		數量 業務量	利(費)率	金 額	
合計				2,000	
其他財產收入	年	1	2,000	2,000	較上年度預算數20,000元，減少18,000元。 教室及操場開放使用費收入(收支對列)。

臺北市地方教育發展基金－臺北市士林區劍潭國民小學

基金來源－公庫撥款收入明細表

中華民國110年度

單位：新臺幣元

科 目	單位	本 年 度 預 算 數			說 明
		數量 業務量	利(費)率	金 額	
合計				104,969,000	
公庫撥款收入	年	1	104,969,000	104,969,000	較上年度預算數100,772,000元，增加4,197,000元。 市府補助款。

臺北市地方教育發展基金－臺北市士林區劍潭國民小學

基金來源－學雜費收入明細表

中華民國110年度

單位：新臺幣元

科 目	單 位	本 年 度 預 算 數			說 明
		數量 業務量	利(費)率	金 額	
合計				2,266,000	
學雜費收入				2,266,000	較上年度預算數2,225,000元，增加41,000元。
	人、學期	90x2	7,000	1,260,000	幼兒園全日班學費收入預估學生90人。
	人、學期	90x2	2,955	531,900	幼兒園全日班雜費收入預估學生90人。
	人、學期	30x2	5,150	309,000	幼兒園半日班學費收入預估學生30人。
	人、學期	30x2	2,745	164,700	幼兒園半日班雜費收入預估學生30人。
	年	1	400	400	配合預算編列至千元，增列進位數400元。

臺北市地方教育發展基金－臺北市士林區劍潭國民小學

基金來源－受贈收入明細表

中華民國110年度

單位：新臺幣元

科 目	單位	本 年 度 預 算 數			說 明
		數量 業務量	利(費)率	金 額	
合計				150,000	
受贈收入	年	1	150,000	150,000	較上年度預算數150,000元，無增減。 各界捐贈收入(收支對列)。

臺北市地方教育發展基金－臺北市士林區劍潭國民小學

基金來源－雜項收入明細表

中華民國110年度

單位：新臺幣元

科 目	單位	本 年 度 預 算 數			說 明
		數量 業務量	利(費)率	金 額	
合計				858,000	
雜項收入	年	1	858,000	858,000	較上年度預算數520,000元，增加338,000元。 簡訊費及數位學生證補卡費收入等。

臺北市地方教育發展基金－臺北市士林區劍潭國民小學

基金用途－國民教育計畫明細表

中華民國110年度

單位：新臺幣元

前年度 決算數	上年度 預算數	科 目	本 年 度 預 算 數	說 明
76,677,223	75,172,000	合 計	75,315,000	
69,048,377	68,169,000	用人費用	67,856,000	
38,048,872	36,048,000	正式員額薪資	35,376,000	較上年度預算數36,048,000元，減少672,000元。
38,048,872	36,048,000	職員薪金	35,376,000	
			1,860,000	特教教師2人薪金(詳用人費用彙計表)(含教育部補助導師費12,000元)。
			33,516,000	教師39人薪金(詳用人費用彙計表)(含教育部補助導師費216,000元)。
864,157	897,712	聘僱及兼職人員薪資	827,312	較上年度預算數897,712元，減少70,400元。
420,637	418,992	約僱職員薪金	418,992	
			418,992	約僱充實行政人力1人薪金(詳聘用及約僱人員明細表)(教育部補助款)。
443,520	478,720	兼職人員酬金	408,320	
			5,120	補助調整授課鐘點費之外聘教師勞、健保及勞退費用(教育部補助款)。
			51,200	補助調整授課特教教師鐘點費，2人*2節*40週*320元(教育部補助款)。
			352,000	教師代課鐘點費，本校編制教師總人數41人，按9分之1計，編列5人，每人220節，總節數5人x220節=1,100節，每節320元。
465,456	493,145	超時工作報酬	488,645	較上年度預算數493,145元，減少4,500元。
465,456	493,145	加班費	488,645	
			500	開放學校場地管理人員加班費(收支對列)。
			486,665	不休假出勤加班費。
			1,480	教師甄選工作人員加班費。
9,205,520	9,698,872	獎金	9,502,872	較上年度預算數9,698,872元，減少196,000元。
4,432,135	5,140,500	考績獎金	5,028,500	
			4,641,000	依考績法規定核發之獎金。
			387,500	依考績法規定核發之獎金。
4,773,385	4,558,372	年終獎金	4,474,372	
			232,500	依規定於年節加發之獎金。
			4,189,500	依規定於年節加發之獎金。
			52,372	約僱充實行政人力依規定於年節加發之獎金。

臺北市地方教育發展基金－臺北市士林區劍潭國民小學

基金用途－國民教育計畫明細表

中華民國110年度

單位：新臺幣元

前年度 決算數	上年度 預算數	科 目	本 年 度 預 算 數	說 明
14,841,853	16,288,096	退休及卹償金	16,763,615	金(教育部補助款)。 較上年度預算數16,288,096元，增加475,519元。
14,841,853	16,288,096	職員退休及離職金	16,031,936	
			15,216	約僱充實行政人力提撥離職儲金(含教育部補助款)。
			12,956,000	退休人員月退休金，30人*32,000元*12月=11,520,000元；退休遺族月撫慰金，4人*19,500元*12月=936,000元；退休遺族年撫慰金，1人*500,000元=500,000元；合計12,956,000元。
			2,892,240	提撥退撫基金。
			168,480	提撥退撫基金。
		工員退休及離職金	731,679	
			731,679	退休工友一次退休金，1人*731,679元=731,679元。
5,622,519	4,743,175	福利費	4,897,556	較上年度預算數4,743,175元，增加154,381元。
3,705,523	3,085,680	分擔員工保險費	3,029,496	
			160,308	分擔公保、勞保、健保費。
			2,835,768	分擔公保、勞保、健保費。
			33,420	約僱充實行政人力分攤勞保、健保費(教育部補助款)。
76,000	279,500	傷病醫藥費	268,000	
			70,000	教職員工健康檢查費，20人*3,500元。
			192,000	教職員工健康檢查費，12人*16,000元。
			6,000	職業安全衛生健康檢查經費，5人*1,200元(新增)。
338,406	378,000	員工通勤交通費	378,000	
			12,600	特教教師上下班交通費，1人*10月*2段*630元。
			151,200	教師上下班交通費，10人*12月*2段*630元。
			214,200	教師上下班交通費，17人*10月*2段*630元。
1,502,590	999,995	其他福利費	1,222,060	

臺北市地方教育發展基金－臺北市士林區劍潭國民小學

基金用途－國民教育計畫明細表

中華民國110年度

單位：新臺幣元

前年度 決算數	上年度 預算數	科 目	本 年 度 預 算 數	說 明
			176,000	休假旅遊補助費。
			24,000	退休人員三節慰問金，4人*6,000元。
			64,800	退休人員三節特別照護金(單身)。
			125,420	結婚補助，2人*2月*31,355元。
			365,000	喪葬補助，2人*5月*36,500元。
			466,840	子女教育補助費。
5,372,838	4,364,000	服務費用	4,494,000	
865,717	869,462	水電費	872,062	較上年度預算數869,462元，增加2,600元。
750,625	744,774	工作場所電費	757,825	
			750,625	班級電費。
			7,200	邁向卓越英語夏令營教室電費。
115,092	124,688	工作場所水費	114,237	
			114,237	班級水費。
1,640		郵電費	4,000	較上年度預算數0元，增加4,000元。
1,640		郵費	4,000	
			4,000	寄送國際教育作品至夥伴學校。
82,293	49,670	旅運費	91,170	較上年度預算數49,670元，增加41,500元。
72,713	33,170	國內旅費	79,670	
			5,270	因公出差旅費。
			27,900	校外教學隨隊人員出差旅費，6人*3天*1,550元。
			46,500	學校教師參與國內之國際教育活動出差費用。
9,580	16,500	其他旅運費	11,500	
			10,000	各類學生團隊參加校外比賽或活動車資(學生生活動費)。
			1,500	小田園教育體驗學習活動車資。
56,410	53,600	印刷裝訂與廣告費	69,600	較上年度預算數53,600元，增加16,000元。
56,410	53,600	印刷及裝訂費	69,600	
			41,600	英語學習情境中心印製講義、文宣、學習護照等。
			20,000	印製國際教育資料。
			8,000	邁向卓越英語夏令營印製營隊手冊、護照...等各項資料。

臺北市地方教育發展基金－臺北市士林區劍潭國民小學

基金用途－國民教育計畫明細表

中華民國110年度

單位：新臺幣元

前年度 決算數	上年度 預算數	科 目	本 年 度 預 算 數	說 明
1,564,188	699,800	修理保養及保固費	658,700	較上年度預算數699,800元，減少41,100元。
1,076,461	266,000	一般房屋修護費	252,000	
			252,000	普通班學校房舍及其他建築物等維護修理，18班*14,000元編列。
487,727	418,800	機械及設備修護費	391,700	
			252,000	普通班各項教學設備及其他公用用具等保養修護，18班*14,000元編列。
			17,600	電腦設備維護費(電腦專案計畫)。
			1,500	開放學校場地器材等保養維護(收支對列)。
			120,600	接受各界捐款改善學校教學設施等支出(收支對列)。
	15,000	雜項設備修護費	15,000	
			15,000	自動澆灌系統、水路管線及水龍頭等設施、設備維護。
349,747	301,888	一般服務費	299,888	較上年度預算數301,888元，減少2,000元。
11,056	4,320	佣金、匯費、經理費及手續費	4,320	
			4,320	委託超商代收學雜費手續費，360人*2學期*6元。
51,300	40,000	外包費	40,000	
			40,000	植栽維護、綠屋頂整理、廢棄物運棄清除等。
210,744	173,568	計時與計件人員酬金	173,568	
			153,600	閩客語教學支援人員鐘點費，12人*1節*40週*320元。
			19,968	閩客語教學支援人員鐘點費之外聘人員勞、健保及勞退費用。
76,647	84,000	體育活動費	82,000	
			78,000	文康活動費，本校編列教師39人，每人編列2,000元。
			4,000	文康活動費，本校編列特教教師2人，每人編列2,000元。
2,452,843	2,389,580	專業服務費	2,498,580	較上年度預算數2,389,580元，增加109,000元。
152,200	101,080	講課鐘點、稿費、出席審查及查詢費	214,580	

臺北市地方教育發展基金－臺北市士林區劍潭國民小學

基金用途－國民教育計畫明細表

中華民國110年度

單位：新臺幣元

前年度 決算數	上年度 預算數	科 目	本 年 度 預 算 數	說 明
			4,000	資源班外聘訓練講座鐘點費(資源班業務費)，2節*2,000元。
			7,200	資源班教材編輯費，1班*12月*600元。
			10,080	英語學習情境中心教材編輯費，6班*12月*140元。
			14,000	英語學習情境中心專家學者指導鐘點費，7節*2,000元。
			4,000	國小家長教育成長暨志工培訓外聘講座鐘點費，2節*2,000元。
			2,000	國小家長教育成長暨志工培訓內聘講座鐘點費，2節*1,000元。
			14,000	性別平等教育宣導活動外聘講座鐘點費，7節*2,000元。
			2,500	教師甄選外聘評審委員出席費，1人次*2,500元。
			10,000	內聘講座鐘點費，10節*1,000元。
			60,000	外聘講座鐘點費，30節*2,000元。
			10,000	小田園教育體驗學習內聘講座鐘點費，10節*1,000元。
			20,000	小田園教育體驗學習外聘講座鐘點費，10節*2,000元。
			10,000	教師專業成長內聘講座鐘點費，10節*1,000元。
			18,000	教師專業成長外聘講座鐘點費，9節*2,000元。
			28,800	邁向卓越英語夏令營中籍教師鐘點費，64節*450元。
50,425	41,200	委託檢驗(定)試驗認證費	41,200	
			34,000	建物公共安全檢查簽證及申報費、消防安全檢測費等(普通班業務費)。
			7,200	飲水機水質檢驗費，6臺*1,200元。
12,600		電腦軟體服務費		
2,237,618	2,247,300	其他專業服務費	2,242,800	
			5,000	學童牙齒保健及牙齒檢查費。
			20,000	學生輔導指導費。
			72,000	工作人員午餐指導費，16人*9月*500元。

臺北市地方教育發展基金－臺北市士林區劍潭國民小學

基金用途－國民教育計畫明細表

中華民國110年度

單位：新臺幣元

前年度 決算數	上年度 預算數	科 目	本 年 度 預 算 數	說 明
			81,000	學童午餐指導費，18班*1人*9月*500元。
			64,800	室內溫水游泳池水電清潔維護費，9班*7,200元(4-6年級)。
			2,000,000	英語學習情境中心外籍教師費用，2人*1,000,000元。
1,266,067	1,331,000	材料及用品費	1,531,000	
251,215	175,580	使用材料費	582,280	較上年度預算數175,580元，增加406,700元。
251,215	175,580	設備零件	582,280	
			10,500	英語學習情境中心各類教具、教學設備等。
			75,600	電腦設備維護及管理費，12班*6,300元(3-6年級)。
			12,000	小田園教育體驗學習推車，2臺*6,000元。
			10,000	小田園教育體驗學習烹飪器具等。
			10,000	購置學生活動有關之用具(學生活動費)，2學期*5,000元。
			22,500	木製椅，30張*750元(由班級設備費移列)(新增)。
			2,580	木製桌(單人)，2張*1,290元(由班級設備費移列)(新增)。
			69,000	普通教室課桌椅，30套*2,300元(由班級設備費移列)(新增)。
			2,500	跳床，2張*1,250元(由特教班級設備費移列)(新增)。
			23,100	木製桌(雙人)，14張*1,650元(由班級設備費移列)(新增)。
			344,500	節能循環扇106臺*3,250元(新增)。
1,014,852	1,155,420	用品消耗	948,720	較上年度預算數1,155,420元，減少206,700元。
15,804	32,340	辦公(事務)用品	29,640	
			6,000	性別平等教育宣導活動講義資料教材及文具紙張等。
			2,000	邁向卓越英語夏令營教具製作、教學媒體、資料夾、學習單等文具。
			3,200	資源班教學用文具紙張用品(資源班業務

臺北市地方教育發展基金－臺北市士林區劍潭國民小學

基金用途－國民教育計畫明細表

中華民國110年度

單位：新臺幣元

前年度 決算數	上年度 預算數	科 目	本 年 度 預 算 數	說 明
				費)。
			5,600	教室佈置費(普通班業務費)。
			2,740	國小家長教育成長暨志工培訓教材及文具用品等。
			10,100	英語學習情境中心辦公文具用品等。
56,895	40,000	報章雜誌	82,820	
			10,000	英語學習情境中心英語圖書、CD、雜誌等。
			52,820	圖書館圖書(由班級設備費移列)。
			20,000	訂閱國際教育報章、雜誌、圖書。
10,263	15,000	醫療用品(非醫療院所使用)	15,000	
			15,000	健康中心藥品費(30班以下，基本費15,000元)。
931,890	1,068,080	其他用品消耗	821,260	
			20,000	兒童節慶活動費。
			38,400	敬師活動費，64人*600元。
			248,760	普通班教學材料費，18班*13,820元。
			54,000	消毒水及衛生清潔用品等，18班*3,000元(普通班業務費)。
			36,000	專用垃圾袋費，18班*2,000元(普通班業務費)。
			32,300	教學用教科書，19班*1,700元。。
			13,820	資源班教學材料費，1班*13,820元。
			94,300	英語學習情境中心各類DIY教學材料等。
			4,800	英語學習情境中心會議人員逾時誤餐費用，48人次*100元。
			14,800	運動會競賽獎勵品。
			10,000	運動會競賽用各類球具等。
			9,200	運動會錦旗及相關佈置材料等。
			11,000	運動會班級製作道具或佈置用材料，22班*500元。
			5,600	運動會工作人員逾時誤餐費用，56人次*100元。
			1,260	國小家長教育成長暨志工培訓場地布置、茶水等。

臺北市地方教育發展基金－臺北市士林區劍潭國民小學

基金用途－國民教育計畫明細表

中華民國110年度

單位：新臺幣元

前年度 決算數	上年度 預算數	科 目	本 年 度 預 算 數	說 明
			32,000	校內各類學藝活動及班際各項競賽獎勵用品等(學生活動費)，2學期*16,000元。
			20,000	學生參加比賽、辦理各項活動雜支等(學生活動費)，2學期*10,000元。
			16,000	師生參加校外比賽、各項活動逾時誤餐費用，160人次*100元(學生活動費)。
			7,200	小田園教育體驗學習文具、紙張、茶水等相關雜支。
			11,000	小田園教育體驗學習有機培養土，100包*110元。
			500	小田園教育體驗學習菜苗。
			2,800	小田園教育體驗學習逾時誤餐費用，28人次*100元。
			2,000	教師專業成長茶水等雜支。
			20,000	植栽、輕質土、種植箱等園藝資材。
			1,200	教師甄選試務工作人員逾時誤餐費用，12人次*100元。
			820	教師甄選場地佈置及茶水費等。
			7,000	教材教具費(國際教育教學及辦公相關教材、文具、紙張、各項用品)。
			32,500	教材教具費(國際教育教學及辦公相關教材、文具、紙張、各項用品)。
			42,000	邁向卓越英語夏令營攝影相關器材、教學材料、照片沖洗、茶水、光碟製作、戶外教學門票及車資等費用。
			32,000	邁向卓越英語夏令營師生、工作人員逾時誤餐費用，320人次*100元。
812,011	1,091,000	會費、捐助、補助、分攤、照護、救濟與交流活動費	1,243,000	
10,000	10,000	捐助、補助與獎助	10,000	較上年度預算數10,000元，無增減。
10,000	10,000	獎助學員生給與	10,000	
			10,000	教育關懷獎每校推薦1名學生獎助金。
802,011	1,081,000	補貼、獎勵、慰問、照護與救濟	1,233,000	較上年度預算數1,081,000元，增加152,000元。
14,400		獎勵費用	7,200	
			7,200	依「臺北市公立高級中等以下學校獎勵教

臺北市地方教育發展基金－臺北市士林區劍潭國民小學

基金用途－國民教育計畫明細表

中華民國110年度

單位：新臺幣元

前年度 決算數	上年度 預算數	科 目	本 年 度 預 算 數	說 明
787,611	1,081,000	其他補貼、獎勵、慰問、照 護與救濟	1,225,800	師獎金發給要點」發放之獎勵，2人*3,600 元(新增)。
			68,000	弱勢學生冷氣使用費補助費用，85人*800元 。
			144,500	弱勢學生教科書補助費用，85人*1,700元。
			850,000	清寒學生餐費補助，85人*200日*50元。
			31,000	本市市民第3胎就讀國小教育補助費，31人 *1,000元。
			460	配合預算編列至千元，增列進位數460元。
			131,840	補助學校午餐使用有機蔬菜或有機米計畫 ，412人*40週*1次*8元。
177,930	217,000	其他	191,000	
177,930	217,000	其他支出	191,000	較上年度預算數217,000元，減少26,000元。
177,930	217,000	其他	191,000	
			29,400	接受各界捐款充實學校教學活動、特色教 學等支出(收支對列)。
			44,000	班級自治費，440人*2學期*50元。
			100,800	執行學生路隊安全導護費及導護志工保險 費，4人*40週*10次*63元。
			16,800	國小游泳檢測未通過學生暑期游泳訓練班 報名費，3班*5,600元。

臺北市地方教育發展基金－臺北市士林區劍潭國民小學

基金用途－學前教育計畫明細表

中華民國110年度

單位：新臺幣元

前年度 決算數	上年度 預算數	科 目	本 年 度 預 算 數	說 明
10,915,491	11,553,000	合計	11,332,000	
10,473,115	11,048,000	用人費用	11,047,000	
7,533,508	7,849,860	正式員額薪資	7,849,860	較上年度預算數7,849,860元，無增減。
6,816,495	7,153,860	職員薪金	7,153,860	7,153,860 幼兒園教師8人及教保員1人薪金(詳用人費用彙計表)(含教育部補助款教保員381,980元)。
717,013	696,000	工員工資	696,000	696,000 幼兒園專任廚工2人工資(詳用人費用彙計表)。
27,776	97,207	超時工作報酬	97,067	較上年度預算數97,207元，減少140元。
27,776	97,207	加班費	97,067	97,067 不休假出勤加班費。
1,478,832	1,601,233	獎金	1,601,233	較上年度預算數1,601,233元，無增減。
595,405	620,000	考績獎金	620,000	620,000 依考績法規定核發之獎金。
883,427	981,233	年終獎金	981,233	981,233 依規定於年節加發之獎金。
598,727	658,800	退休及卹償金	658,800	較上年度預算數658,800元，無增減。
554,645	638,640	職員退休及離職金	638,640	638,640 提撥退撫基金。
44,082	20,160	工員退休及離職金	20,160	20,160 提撥勞工退休準備金。
834,272	840,900	福利費	840,040	較上年度預算數840,900元，減少860元。
703,106	694,560	分擔員工保險費	694,560	694,560 分擔公保、勞保、健保費。
1,720	2,580	傷病醫藥費	1,720	1,720 幼兒園廚工健康檢查費，2人*860元。
97,446	95,760	員工通勤交通費	95,760	88,200 幼兒園教職員工上下班交通費，7人*10月*2段*630元。
			7,560	7,560 幼兒園教職員工上下班交通費，1人*12月*1段*630元。
32,000	48,000	其他福利費	48,000	

臺北市地方教育發展基金－臺北市士林區劍潭國民小學

基金用途－學前教育計畫明細表

中華民國110年度

單位：新臺幣元

前年度 決算數	上年度 預算數	科 目	本 年 度 預 算 數	說 明
			48,000	休假旅遊補助費。
213,216	175,000	服務費用	64,000	
120,864	111,348	修理保養及保固費		較上年度預算數111,348元，減少111,348元。
53,845	55,348	一般房屋修護費		
67,019	56,000	機械及設備修護費		
22,852	23,152	一般服務費	23,152	較上年度預算數23,152元，無增減。
852	1,152	佣金、匯費、經理費及手續費	1,152	
			1,152	委託超商代收學雜費手續費，96人*2學期*6元。
22,000	22,000	體育活動費	22,000	
			6,000	文康活動費，本校編列契約進用教保員1人，廚工2人，合計3人，每人編列2,000元(上述人員係幼托整合前得編列文康活動費之人員)。
			16,000	文康活動費，本校編列幼兒園教師8人，每人編列2,000元。
69,500	40,500	專業服務費	40,848	較上年度預算數40,500元，增加348元。
29,000		講課鐘點、稿費、出席審查及查詢費		
40,500	40,500	其他專業服務費	40,848	
			4,500	幼童午餐指導費(教保員)，1人*9月*500元。
			36,000	幼童午餐指導費，4班*2人*9月*500元。
			348	配合預算編列至千元，增列進位數348元。
72,364	39,000	材料及用品費	35,000	
35,600	10,200	使用材料費	6,200	較上年度預算數10,200元，減少4,000元。
35,600	10,200	設備零件	6,200	
			6,200	巧手縫工套裝教具，2套*3,100元(由幼兒園設備費移列)(新增)。
36,764	28,800	用品消耗	28,800	較上年度預算數28,800元，無增減。
36,764	28,800	其他用品消耗	28,800	
			8,000	專用垃圾袋費，4班*2,000元(幼兒園業務費)。

臺北市地方教育發展基金－臺北市士林區劍潭國民小學

基金用途－學前教育計畫明細表

中華民國110年度

單位：新臺幣元

前年度 決算數	上年度 預算數	科 目	本 年 度 預 算 數	說 明
			12,000	消毒水及衛生清潔用品等，4班*3,000元(幼兒園業務費)。
			8,800	幼兒園教室佈置費用等(幼兒園業務費)。
118,216	195,000	會費、捐助、補助、分攤、照護、救濟與交流活動費	90,000	
118,216	195,000	補貼、獎勵、慰問、照護與救濟	90,000	較上年度預算數195,000元，減少105,000元。
118,216	195,000	其他補貼、獎勵、慰問、照護與救濟	90,000	
			69,798	低收入戶家庭幼生月費補助，3人*2學期*11,633元。
			234	配合預算編列至千元，增列進位數234元。
			19,968	補助學校午餐使用有機蔬菜或有機米計畫，104人*40週*1次*4.8元。
38,580	96,000	其他	96,000	
38,580	96,000	其他支出	96,000	較上年度預算數96,000元，無增減。
38,580	96,000	其他	96,000	
			96,000	幼兒導護費，4人*40週*10次*60元。

臺北市地方教育發展基金－臺北市士林區劍潭國民小學

基金用途－一般行政管理計畫明細表

中華民國110年度

單位：新臺幣元

前年度 決算數	上年度 預算數	科 目	本 年 度 預 算 數	說 明
14,027,427	13,378,000	合計	13,689,000	
12,106,711	11,333,000	用人費用	11,481,000	
8,010,176	7,404,000	正式員額薪資	7,500,000	較上年度預算數7,404,000元，增加96,000元。
7,244,696	6,684,000	職員薪金	6,780,000	
			6,780,000	職員9人薪金(詳用人費用彙計表)。
765,480	720,000	工員工資	720,000	
			720,000	工員2人工資(詳用人費用彙計表)。
5,516		聘僱及兼職人員薪資		
5,516		兼職人員酬金		
324,840	339,752	超時工作報酬	343,316	較上年度預算數339,752元，增加3,564元。
324,840	339,752	加班費	343,316	
			336,400	不休假出勤加班費。
			6,916	行政工作人員加班費。
2,120,545	1,996,000	獎金	2,024,000	較上年度預算數1,996,000元，增加28,000元。
1,127,763	1,070,500	考績獎金	1,086,500	
			1,086,500	依考績法規定核發之獎金。
992,782	925,500	年終獎金	937,500	
			937,500	依規定於年節加發之獎金。
694,681	626,688	退休及卹償金	637,920	較上年度預算數626,688元，增加11,232元。
579,853	569,088	職員退休及離職金	580,320	
			580,320	提撥退撫基金。
114,828	57,600	工員退休及離職金	57,600	
			57,600	提撥勞工退休準備金。
950,953	966,560	福利費	975,764	較上年度預算數966,560元，增加9,204元。
685,951	646,920	分擔員工保險費	656,124	
			656,124	分擔公保、勞保、健保費。
89,002	143,640	員工通勤交通費	143,640	
			120,960	職員、工友上下班交通費，8人*12月*2段*630元。
			22,680	職員、工友上下班交通費，3人*12月*1段*630元。
176,000	176,000	其他福利費	176,000	

臺北市地方教育發展基金－臺北市士林區劍潭國民小學

基金用途－一般行政管理計畫明細表

中華民國110年度

單位：新臺幣元

前年度 決算數	上年度 預算數	科 目	本 年 度 預 算 數	說 明
			176,000	休假旅遊補助費。
1,649,314	1,734,000	服務費用	1,907,000	
12,226	8,584	旅運費	8,584	較上年度預算數8,584元，無增減。
12,226	8,584	國內旅費	8,584	
			8,584	聯絡員短程車資。
1,189,734	1,143,824	一般服務費	1,317,368	較上年度預算數1,143,824元，增加173,544元。
1,167,734	1,121,824	外包費	1,295,368	
			1,135,368	校警勞務外包費，2人*12月*47,307元。
			160,000	消化超額職工(技工、工友)業務外包費，4人*40,000元。
22,000	22,000	體育活動費	22,000	
			22,000	文康活動費，本校編列職員9人，工員2人，合計11人，每人編列2,000元。
375,354	509,592	專業服務費	509,048	較上年度預算數509,592元，減少544元。
375,354	509,592	其他專業服務費	509,048	
			98,000	校園安全機械定點保全費用。
			411,048	校園安全機械巡邏保全費用。
72,000	72,000	公共關係費	72,000	較上年度預算數72,000元，無增減。
72,000	72,000	公共關係費	72,000	
			72,000	校長特別費，12月*6,000元。
268,602	308,000	材料及用品費	298,000	
268,602	308,000	用品消耗	298,000	較上年度預算數308,000元，減少10,000元。
268,602	308,000	辦公(事務)用品	298,000	
			560	配合預算編列至千元，增列進位數560元。
			297,440	統籌業務費計算如下：普通班18班、附設幼兒園4班，1,290元*15班*12月=232,200元，810元*7班*12月=68,040元，以上合計300,240元，除依實際需求移列會費2,800元外，其餘如列數。
2,800	3,000	會費、捐助、補助、分攤、照護、救濟與交流活動費	3,000	
2,800	3,000	會費	3,000	較上年度預算數3,000元，無增減。
2,800	3,000	職業團體會費	3,000	
			1,800	營養師公會會費(統籌業務費)。

臺北市地方教育發展基金－臺北市士林區劍潭國民小學

基金用途－一般行政管理計畫明細表

中華民國110年度

單位：新臺幣元

前年度 決算數	上年度 預算數	科 目	本 年 度 預 算 數	說 明
			1,000	護理師公會會費(統籌業務費)。
			200	配合預算編列至千元，增列進位數200元。

臺北市地方教育發展基金－臺北市士林區劍潭國民小學

基金用途－建築及設備計畫明細表

中華民國110年度

單位：新臺幣元

前年度 決算數	上年度 預算數	科 目	本 年 度 預 算 數	說 明
50,984,078	5,179,000	合計	8,348,000	
50,984,078	5,179,000	購建固定資產、無形資產及非理財 目的之長期投資	8,348,000	
26,844,130	1,815,000	購建固定資產	674,000	
26,844,130	1,815,000	一般建築及設備計畫	674,000	
23,438,138		校園整修工程		
23,438,138		擴充改良房屋建築及設 備		
		班級設備	189,262	
		購置機械及設備	157,262	
			98,000	新購圖書殺菌燈1臺(教務處)。
			40,000	新購攝影機1臺(教務處)。
			19,262	新購紫外線殺菌燈1臺(學務處)。 。
		購置雜項設備	32,000	
			18,000	新購桌球桌1座(學務處)。
			14,000	新購護貝機1臺(輔導室)。
		特殊班設備	13,500	
		購置雜項設備	13,500	
			13,500	新購冰箱1臺(輔導室)。
		資訊設備	399,838	
		購置機械及設備	399,838	
			165,000	新購筆記型電腦，6部*27,500 元(電腦專案計畫)。
			88,000	汰換網路及資訊周邊設備(電 腦專案計畫)。
			146,838	汰換桌上型電腦(含顯示器)，6 部*24,473元(電腦專案計畫)。
		幼兒園設備	71,400	
		購置雜項設備	71,400	
			71,400	新購教具及幼兒作品儲藏收納 櫃1座(幼兒園)。
3,405,992	1,815,000	校園設備		
2,192,000	891,500	購置機械及設備		
1,213,992	923,500	購置雜項設備		
23,400	36,000	購置無形資產	36,000	

臺北市地方教育發展基金－臺北市士林區劍潭國民小學

基金用途－建築及設備計畫明細表

中華民國110年度

單位：新臺幣元

前年度 決算數	上年度 預算數	科 目	本 年 度 預 算 數	說 明
23,400	36,000	一般建築及設備計畫	36,000	
23,400	36,000	資訊設備	36,000	
23,400	36,000	購置電腦軟體	36,000	
			36,000	電腦教學軟體費(電腦專案計畫)。
24,116,548	3,328,000	遞延支出	7,638,000	
24,116,548	3,328,000	一般建築及設備計畫	7,638,000	
		望遠樓屋頂防漏整修工程	3,146,000	
		遞延修繕房屋建築支出	3,146,000	
			2,904,895	一、施工費。
			183,007	二、委託技術服務費(總包價法)。
			58,098	三、工程管理費(按施工費約2%提列)。
		幼苗、新生、前瞻樓屋頂防漏整修工程	2,584,000	
		遞延修繕房屋建築支出	2,584,000	
			2,385,965	一、施工費
			150,316	二、委託技術服務費(總包價法)。
			47,719	三、工程管理費(按施工費約2%提列)。
		廚房設施與設備更新修繕工程	1,908,000	
		遞延修繕房屋建築支出	1,908,000	
			1,766,500	一、施工費。
			107,500	二、委託技術服務費(總包價法)。
			34,000	三、工程管理費(按施工費約2%提列)。
24,116,548	3,328,000	校園整修工程		
2,221,495	3,328,000	遞延修繕房屋建築支出		
21,895,053		其他遞延支出		

預 算 參 考 表

臺北市地方教育發展基金－臺北市士林區劍潭國民小學

預計平衡表

中華民國110年12月31日

單位：新臺幣千元

108年(前年) 12月31日 決算數	科 目	110年12月31日 預計數	109年12月31日 預計數	比較增減(-)
2,288,109	資產合計	2,286,132	2,286,548	-416
2,288,109	資產	2,286,132	2,286,548	-416
18,597	流動資產	16,620	17,036	-416
18,337	現金	16,360	16,776	-416
18,337	銀行存款	16,360	16,776	-416
260	預付款項	260	260	
260	預付費用	260	260	
4,419	投資、長期應收款項、貸墊款及準備金	4,419	4,419	
4,419	準備金	4,419	4,419	
2,596	退休及離職準備金	2,596	2,596	
1,823	其他準備金	1,823	1,823	
2,265,093	其他資產	2,265,093	2,265,093	
2,265,093	什項資產	2,265,093	2,265,093	
13	暫付及待結轉帳項	13	13	
2,265,080	代管資產	2,265,080	2,265,080	
2,288,109	負債及基金餘額合計	2,286,132	2,286,548	-416
2,283,438	負債	2,283,438	2,283,438	
10,934	流動負債	10,934	10,934	
10,934	應付款項	10,934	10,934	
9,289	應付代收款	9,289	9,289	
805	應付費用	805	805	
841	應付工程款	841	841	
2,272,504	其他負債	2,272,504	2,272,504	
2,272,504	什項負債	2,272,504	2,272,504	
1,996	存入保證金	1,996	1,996	
2,596	應付退休及離職金	2,596	2,596	
2,265,080	應付代管資產	2,265,080	2,265,080	
2,832	暫收及待結轉帳項	2,832	2,832	
4,671	基金餘額	2,694	3,110	-416
4,671	基金餘額	2,694	3,110	-416
4,671	基金餘額	2,694	3,110	-416
4,671	累積餘額	2,694	3,110	-416

註：1.信託代理與保證資產(負債)前年度決算數840,996元，上年度預計數840,996元，本年度預計數840,996元。

2.或有資產(負債)0元。

3.本基金自93年度起，本固定項目分開原則，將屬長期固定帳項，包括固定資產42,445,787元、無形資產67,775元及長期債務0元等，另立帳類管理，未納入本表。

臺北市地方教育發展基金一

各項費用

中華民國

前年度 決算數	上年度 預算數	計畫別		合計	國民教育計畫
		用途別科目			
152,604,219	105,282,000	合計		108,684,000	75,315,000
91,628,203	90,550,000	用人費用		90,384,000	67,856,000
53,592,556	51,301,860	正式員額薪資		50,725,860	35,376,000
52,110,063	49,885,860	職員薪金		49,309,860	35,376,000
1,482,493	1,416,000	工員工資		1,416,000	
869,673	897,712	聘僱及兼職人員薪資		827,312	827,312
420,637	418,992	約僱職員薪金		418,992	418,992
449,036	478,720	兼職人員酬金		408,320	408,320
818,072	930,104	超時工作報酬		929,028	488,645
818,072	930,104	加班費		929,028	488,645
12,804,897	13,296,105	獎金		13,128,105	9,502,872
6,155,303	6,831,000	考績獎金		6,735,000	5,028,500
6,649,594	6,465,105	年終獎金		6,393,105	4,474,372
16,135,261	17,573,584	退休及卹償金		18,060,335	16,763,615
15,976,351	17,495,824	職員退休及離職金		17,250,896	16,031,936
158,910	77,760	工員退休及離職金		809,439	731,679
7,407,744	6,550,635	福利費		6,713,360	4,897,556
5,094,580	4,427,160	分擔員工保險費		4,380,180	3,029,496
77,720	282,080	傷病醫藥費		269,720	268,000
524,854	617,400	員工通勤交通費		617,400	378,000
1,710,590	1,223,995	其他福利費		1,446,060	1,222,060
7,235,368	6,273,000	服務費用		6,465,000	4,494,000
865,717	869,462	水電費		872,062	872,062
750,625	744,774	工作場所電費		757,825	757,825
115,092	124,688	工作場所水費		114,237	114,237
1,640		郵電費		4,000	4,000
1,640		郵費		4,000	4,000
94,519	58,254	旅運費		99,754	91,170
84,939	41,754	國內旅費		88,254	79,670
9,580	16,500	其他旅運費		11,500	11,500
56,410	53,600	印刷裝訂與廣告費		69,600	69,600

臺北市士林區劍潭國民小學

彙計表

110年度

單位：新臺幣元

學前教育計畫	一般行政管理計畫	建築及設備計畫			
11,332,000	13,689,000	8,348,000			
11,047,000	11,481,000				
7,849,860	7,500,000				
7,153,860	6,780,000				
696,000	720,000				
97,067	343,316				
97,067	343,316				
1,601,233	2,024,000				
620,000	1,086,500				
981,233	937,500				
658,800	637,920				
638,640	580,320				
20,160	57,600				
840,040	975,764				
694,560	656,124				
1,720					
95,760	143,640				
48,000	176,000				
64,000	1,907,000				
	8,584				
	8,584				

臺北市地方教育發展基金一

各項費用

中華民國

前年度 決算數	上年度 預算數	計畫別	合計	國民教育計畫
		用途別科目		
56,410	53,600	印刷及裝訂費	69,600	69,600
1,685,052	811,148	修理保養及保固費	658,700	658,700
1,130,306	321,348	一般房屋修護費	252,000	252,000
554,746	474,800	機械及設備修護費	391,700	391,700
	15,000	雜項設備修護費	15,000	15,000
1,562,333	1,468,864	一般服務費	1,640,408	299,888
11,908	5,472	佣金、匯費、經理費及手續費	5,472	4,320
1,219,034	1,161,824	外包費	1,335,368	40,000
210,744	173,568	計時與計件人員酬金	173,568	173,568
120,647	128,000	體育活動費	126,000	82,000
2,897,697	2,939,672	專業服務費	3,048,476	2,498,580
181,200	101,080	講課鐘點、稿費、出席審查及查詢費	214,580	214,580
50,425	41,200	委託檢驗(定)試驗認證費	41,200	41,200
12,600		電腦軟體服務費		
2,653,472	2,797,392	其他專業服務費	2,792,696	2,242,800
72,000	72,000	公共關係費	72,000	
72,000	72,000	公共關係費	72,000	
1,607,033	1,678,000	材料及用品費	1,864,000	1,531,000
286,815	185,780	使用材料費	588,480	582,280
286,815	185,780	設備零件	588,480	582,280
1,320,218	1,492,220	用品消耗	1,275,520	948,720
284,406	340,340	辦公(事務)用品	327,640	29,640
56,895	40,000	報章雜誌	82,820	82,820
10,263	15,000	醫療用品(非醫療院所使用)	15,000	15,000
968,654	1,096,880	其他用品消耗	850,060	821,260
50,984,078	5,179,000	購建固定資產、無形資產及非理財目的之長期投資	8,348,000	
26,844,130	1,815,000	購建固定資產	674,000	
23,438,138		擴充改良房屋建築及設備		
2,192,000	891,500	購置機械及設備	557,100	
1,213,992	923,500	購置雜項設備	116,900	
23,400	36,000	購置無形資產	36,000	

臺北市士林區劍潭國民小學

彙計表

110年度

單位：新臺幣元

學前教育計畫	一般行政管理計畫	建築及設備計畫			
23,152	1,317,368				
1,152					
	1,295,368				
22,000	22,000				
40,848	509,048				
40,848	509,048				
	72,000				
	72,000				
35,000	298,000				
6,200					
6,200					
28,800	298,000				
	298,000				
28,800		8,348,000			
		674,000			
		557,100			
		116,900			
		36,000			

臺北市地方教育發展基金一

各項費用

中華民國

前年度 決算數	上年度 預算數	計畫別	合計	國民教育計畫
		用途別科目		
23,400	36,000	購置電腦軟體	36,000	
24,116,548	3,328,000	遞延支出	7,638,000	
2,221,495	3,328,000	遞延修繕房屋建築支出	7,638,000	
21,895,053		其他遞延支出		
933,027	1,289,000	會費、捐助、補助、分攤、照護、救濟 與交流活動費	1,336,000	1,243,000
2,800	3,000	會費	3,000	
2,800	3,000	職業團體會費	3,000	
10,000	10,000	捐助、補助與獎助	10,000	10,000
10,000	10,000	獎助學員生給與	10,000	10,000
920,227	1,276,000	補貼、獎勵、慰問、照護與救濟	1,323,000	1,233,000
14,400		獎勵費用	7,200	7,200
905,827	1,276,000	其他補貼、獎勵、慰問、照護與救濟	1,315,800	1,225,800
216,510	313,000	其他	287,000	191,000
216,510	313,000	其他支出	287,000	191,000
216,510	313,000	其他	287,000	191,000

臺北市士林區劍潭國民小學

彙計表

110年度

單位：新臺幣元

學前教育計畫	一般行政管理計畫	建築及設備計畫			
		36,000			
		7,638,000			
		7,638,000			
90,000	3,000				
	3,000				
	3,000				
90,000					
90,000					
96,000					
96,000					
96,000					

臺北市地方教育發展基金－臺北市士林區劍潭國民小學

員工人數彙計表

中華民國110年度

單位：人

計 畫 及 項 目	上年度最高可 進用員額數	本年度 增減(-)數	本年度最高可 進用員額數	說 明
合計	65	-1	64	
國民教育計畫部分	43	-1	42	
職員	42	-1	41	
約僱	1		1	
學前教育計畫部分	11		11	
職員	9		9	
技工	2		2	
一般行政管理計畫部分	11		11	
職員	9		9	
工友	2		2	

註：1.本表約僱、聘用係指奉准有案之約聘僱人員。

2.外包費編列工友外包4人、校警外包2人、環境維護外包費等，計133萬5,368元。

3.計時與計件人員酬金編列閩客語教學支援人員鐘點費等，計17萬3,568元。

本 頁 空 白

臺北市地方教育發展基金一

用人費用

中華民國

計畫及項目	合計	正式 員額 薪資	聘僱 人員 薪資	超時 工作 報酬	津貼	獎 金		
						年終獎金	考績獎金	其他
合計	90,384,000	50,725,860	418,992	929,028		6,393,105	6,735,000	
國民教育計畫	67,856,000	35,376,000	418,992	488,645		4,474,372	5,028,500	
職員薪金	35,376,000	35,376,000						
約僱職員薪金	418,992		418,992					
兼職人員酬金	408,320							
加班費	488,645			488,645				
考績獎金	5,028,500						5,028,500	
年終獎金	4,474,372					4,474,372		
職員退休及離職金	16,031,936							
工員退休及離職金	731,679							
分擔員工保險費	3,029,496							
傷病醫藥費	268,000							
員工通勤交通費	378,000							
其他福利費	1,222,060							
學前教育計畫	11,047,000	7,849,860		97,067		981,233	620,000	
職員薪金	7,153,860	7,153,860						
工員工資	696,000	696,000						
加班費	97,067			97,067				
考績獎金	620,000						620,000	
年終獎金	981,233					981,233		

臺北市士林區劍潭國民小學

彙計表

110年度

單位：新臺幣元

退休及卹償金		資遣費	福 利 費					提繳費	兼任 人員 用人 費用
退休金	卹償金		分擔 保險費	傷病 醫藥費	提撥 福利金	員工通勤 交通費	其他		
18,060,335			4,380,180	269,720		617,400	1,446,060		408,320
16,763,615			3,029,496	268,000		378,000	1,222,060		408,320
16,031,936									408,320
731,679			3,029,496	268,000		378,000	1,222,060		
658,800			694,560	1,720		95,760	48,000		

臺北市地方教育發展基金一

用人費用

中華民國

計畫及項目	合計	正式 員額 薪資	聘僱 人員 薪資	超時 工作 報酬	津貼	獎 金		
						年終獎金	考績獎金	其他
職員退休 及離職金	638,640							
工員退休 及離職金	20,160							
分擔員工 保險費	694,560							
傷病醫藥 費	1,720							
員工通勤 交通費	95,760							
其他福利 費	48,000							
一般行政管 理計畫	11,481,000	7,500,000		343,316		937,500	1,086,500	
職員薪金	6,780,000	6,780,000						
工員工資	720,000	720,000						
加班費	343,316			343,316				
考績獎金	1,086,500						1,086,500	
年終獎金	937,500					937,500		
職員退休 及離職金	580,320							
工員退休 及離職金	57,600							
分擔員工 保險費	656,124							
員工通勤 交通費	143,640							
其他福利 費	176,000							

註：1.本表兼任人員用人費用，係學校教職員兼課或請假代課鐘點費。
 2.外包費編列工友外包4人、校警外包2人、環境維護外包費等，計133萬5,368元。
 3.計時與計件人員酬金編列閩客語教學支援人員鐘點費等，計17萬3,568元。

臺北市士林區劍潭國民小學

彙計表

110年度

單位：新臺幣元

退休及卹償金		資遣費	福 利 費					提繳費	兼任人員用人費用
退休金	卹償金		分擔保險費	傷病醫藥費	提撥福利金	員工通勤交通費	其他		
638,640									
20,160			694,560	1,720		95,760			
							48,000		
637,920			656,124			143,640	176,000		
580,320									
57,600			656,124			143,640			
							176,000		

臺北市地方教育發展基金一

聘用及約僱

中華民國

區分及職稱	人數	擔任工作	聘用或約僱 起訖期間	薪點	年需經費
合計	1				520,000
約僱人員小計	1				520,000
約僱人員(280)	1	辦理學校行政事務	110/1/1-110/12/31	280	520,000

臺北市士林區劍潭國民小學

人員明細表

110年度

單位：新臺幣元

小計	月 支			離職 儲金	經費來源 及其科目
	折合 金額	勞保 保險費	健康 保險費		
34,916	34,916				國民教育計畫

臺北市地方教育發展基金－臺北市士林區劍潭國民小學

單位（或計畫）成本分析表

中華民國110年度

單位：新臺幣千元

計 畫 別	單 位	單位成本(元)或 平均利(費)率	數 量	預 算 數	說 明
合計				108,684	
國民教育計畫				75,315	
學前教育計畫				11,332	
一般行政管理計畫				13,689	
建築及設備計畫				8,348	

臺北市地方教育發展基金－臺北市士林區劍潭國民小學

5年來主要業務計畫分析表

中華民國110年度

單位：新臺幣千元

年度及項目	單位	數量	單位成本(元)或 平均利(費)率	金額	說明
(本)年度預算數					
國民教育計畫				75,315	
學前教育計畫				11,332	
(上)年度預算數					
國民教育計畫				75,172	
學前教育計畫				11,553	
(前)年度決算數					
國民教育計畫				76,677	
學前教育計畫				10,915	
(107)年度決算數					
國民教育計畫				76,053	
學前教育計畫				10,450	
(106)年度決算數					
國民教育計畫				74,323	
學前教育計畫				9,632	

臺北市地方教育發展基金－臺北市士林區劍潭國民小學

資本資產明細表

中華民國110年度

單位：新臺幣千元

項 目	取得成本 (期初餘額)	以前年度 累計折舊/ 長期投資 評 價	本 年 度 變 動				本年度累計折 舊/長期投資 評價變動數	期末餘額	
			增加		減少				主要增減 原因說明
			金額	類型	金額	類型			
合計	74,809	28,963	33,951		33,274		4,009	42,514	
土地改良物	5,012	4,962						50	
房屋及建築	548	357	33,241	增置			672	32,760	
機械及設備	21,341	14,249	557	增置			2,329	5,321	
交通及運輸 設備	1,881	1,516					122	244	
雜項設備	12,720	7,880	117	增置			886	4,071	
購建中固定 資產	33,241				33,241	其他			
電腦軟體	65		36	增置	33	無形資 產攤銷		68	