

中華民國 110 年度

4-0501509

臺北市總預算案

臺北市政府教育局主管

臺北市地方教育發展基金

臺北市大同區蓬萊國民小學附屬單位預算之分預算

(特別收入基金)

臺北市大同區蓬萊國民小學編

臺北市地方教育發展基金－臺北市大同區蓬萊國民小學

目次

中華民國110年度

一、財務摘要	第 1 頁
二、業務計畫及預算概要	第 3 -11 頁
三、預算主要表	
(一) 基金來源、用途及餘絀預計表	第 13 頁
(二) 現金流量預計表	第 14 頁
四、預算明細表	
(一) 基金來源－服務收入明細表	第 15 頁
(二) 基金來源－財產處分收入明細表	第 16 頁
(三) 基金來源－租金收入明細表	第 17 頁
(四) 基金來源－其他財產收入明細表	第 18 頁
(五) 基金來源－公庫撥款收入明細表	第 19 頁
(六) 基金來源－學雜費收入明細表	第 20 頁
(七) 基金來源－雜項收入明細表	第 21 頁
(八) 基金用途－國民教育計畫明細表	第 22 -30 頁
(九) 基金用途－學前教育計畫明細表	第 31 -33 頁
(十) 基金用途－一般行政管理計畫明細表	第 34 -36 頁
(十一) 基金用途－建築及設備計畫明細表	第 37 -38 頁
五、預算參考表	
(一) 預計平衡表	第 39 頁
(二) 各項費用彙計表	第 40 -45 頁
(三) 員工人數彙計表	第 46 頁
(四) 用人費用彙計表	第 48 -51 頁
(五) 聘用及約僱人員明細表	第 52 -53 頁

臺北市地方教育發展基金－臺北市大同區蓬萊國民小學

目 次

中華民國110年度

(六) 單位(或計畫)成本分析表	第 54	頁
(七) 5年來主要業務計畫分析表	第 55	頁
(八) 資本資產明細表	第 56	頁

臺北市地方教育發展基金－臺北市大同區蓬萊國民小學

財務摘要

中華民國110年度

單位：新臺幣千元

項 目	本 年 度	上 年 度	比較增減數	%
經營成績：				
基金來源	134,758	136,950	-2,192	-1.60
基金用途	141,711	140,033	1,678	1.20
賸餘(短絀)	-6,953	-3,083	-3,870	--
餘絀情形：				
基金餘額	2,222	9,175	-6,953	-75.78
現金流量(註)：				
現金及約當現金之淨增(減)	-6,953	-3,083	-3,870	--

附註：現金流量係採現金及約當現金基礎，包括現金及自投資日起3個月內到期或清償之債權證券。

本 頁 空 白

業務計畫及預算概要

臺北市地方教育發展基金 – 臺北市大同區蓬萊國民小學

業務計畫及預算概要

中華民國 110 年度

壹、基金概況

一、設立宗旨及願景：

- (一) 本校遵照憲法第 158 條及 160 條規定，教育文化應發展國民之民族精神、自治精神，國民道德與健全體格、科學及生活智能，以培養八大學習領域及十大基本能力。
- (二) 本校自 91 年度起依教育經費編列與管理法第 13 條規定設置「臺北市地方教育發展基金」，以促進教育健全發展，提昇教育經費運用績效。
- (三) 打造一所課程專業發展的數位學校：自 106 學年度起，規劃六年中長期計畫為方向，朝向深化課程專業發展以及研發數位融入教學的目標；併以創新、實驗、反思、修正為教學迴圈，「打造一所課程專業發展的數位學校」，推動持續深耕「本土化、科技化、國際化、跨域化」的蓬萊。

二、施政重點：

- (一) 開啟多元智慧：尊重每個學生獨特的個性，以多元智慧的觀點協助他找到生命的亮點，肯定天生我才必有用，能知於學，樂於學。
- (二) 培養生活能力：培養學生帶得走的公民關鍵能力，強化自我管理、閱讀理解、理性批判、問題解決、奉獻服務、溝通表達等核心素養。
- (三) 蘊育人文情懷：在溫馨開放的校園文化中，孕育人文情懷，學會尊重、包容；建構生命的價值、完成人性的開展。
- (四) 建置溫馨民主的校園文化：
 1. 以參與式管理、落實行政、教師會、家長會三者的良性互動。
 2. 以學生第一，教學優先的觀念提昇行政服務效率。
 3. 放下威權心態，開啟校園民主之風氣。
- (五) 推動適性教學：
 1. 落實校本課程理念，採多元化、活潑化的教學及評量。
 2. 運用校內、外資源，加強多元學習能力。
 3. 關懷相對弱勢學生之教學及輔導。
 4. 推動行動學習，充實學生運用資訊之知能，並提昇教師運用學習載具教學之能力。

臺北市地方教育發展基金－臺北市大同區蓬萊國民小學

業務計畫及預算概要

中華民國 110 年度

(六) 辦理發展性的訓輔活動：

1. 辦理各項活動、競賽及展演。
2. 推動校內外學習服務。
3. 發展績優社團及校隊，如打擊樂隊、蓬萊鼓隊、直排輪溜冰及游泳社團等。
4. 加強新興領域教育的辦理，並融入各科教學以收成效。

三、組織概況：

本校設置校長 1 人，綜理全校校務，下設教務處、學生事務處、總務處、輔導室、會計室及人事室及幼兒園等單位。

內部分層業務如下：

(一) 教務處：秉承校長之命，辦理全校教務事項。

1. 教學組：掌理課程編排、課業考查、學藝競賽、教學研究、教師進修、差假教師調代課及缺補課之查核等事項。
2. 註冊組：掌理註冊、編班、轉學、學籍保管、各項獎助學金補助及成績考查等有關學籍事項。
3. 設備組：掌理教科書編選、教學用具之管理、保管及出版學校刊物等事項。
4. 資訊組：掌理電腦設備及區域網路之管理、保管等事項。

(二) 學生事務處：秉承校長之命，辦理全校學生事務事項。

1. 訓育組：掌理訓育計畫之擬定及辦理各類訓育等活動。
2. 體育組：掌理學生體育活動、體格鍛鍊等事項。
3. 生教組：掌理學生日常生活常規，辦理交通導護各項事項。
4. 衛生組：掌理健康檢查，個人及環境衛生檢查、保健等事項。

(三) 總務處：秉承校長之命，辦理全校總務事項。

1. 事務組：掌理校舍、校具、財產、物品採購保管、工程發包、監工及驗收。
2. 文書組：掌理文件收發登錄、撰擬繕校、典守學校印信、檔案保管、整理各項會議紀錄及校史等事項。
3. 出納組：掌理現金、零用金、票據、契約之保管等收支事項，辦理員工薪津發放及各項扣繳單據證明等。

(四) 輔導室：秉承校長之命，辦理全校學生學習輔導、生活輔導、生涯

臺北市地方教育發展基金－臺北市大同區蓬萊國民小學

業務計畫及預算概要

中華民國 110 年度

輔導等事項。

1. 輔導組：掌理學生個案建立、學習輔導、生活輔導、生涯輔導及兩性教育、親職教育等事項。

2. 資料組：辦理輔導資料搜集建檔、組訓愛心家長、實施測驗、社區人力整合、出版親職刊物等事項。

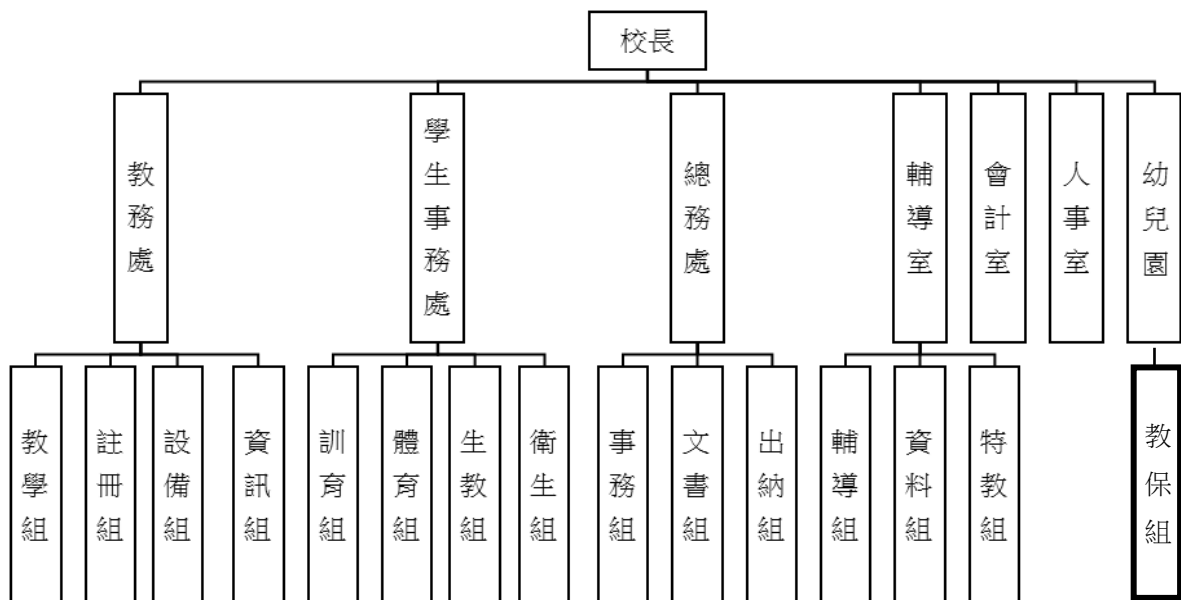
3. 特教組：擬訂特殊教育計畫章則、親師輔導諮詢、特教班甄選鑑別、實施各項診斷測驗、特教兒童追蹤輔導等事項。

(五) 會計室：秉承上級主計機關之監督與指導，並受校長之指揮，依法辦理歲計、會計、統計等事項。

(六) 人事室：秉承上級人事機關之監督與指導，並受校長之指揮，依法辦理人事管理查核等事項。

(七) 幼兒園：秉承校長之命，綜理園務、規劃幼兒教學、保育、環境與各項措施。

教保組：掌理幼兒課程規劃與教學活動編排彙整等事項。



四、基金歸類及屬性：

本校地方教育發展基金依據教育經費編列與管理法第 13 條規定設置，本基金為預算法第 4 條第 1 項第 2 款第 5 目所定之特別收入基金，以本府教育局為管理機關。

臺北市地方教育發展基金－臺北市大同區蓬萊國民小學

業務計畫及預算概要

中華民國 110 年度

貳、業務計畫

一、基金來源：

單位：新臺幣千元

業務計畫	本年度預算數	實施內容
勞務收入	451	本年度預計收取暑期泳訓班報名費收入及教師甄選報名費等收入。
財產收入	1,000	本年度預計辦理陳德星堂租用廁所污水排放管線用地之租金、財產報廢變賣之殘值收入、教職員工停車收入、校園場地開放收入等。
政府撥入收入	130,525	本年度預計由公庫撥入數。
教學收入	2,250	本年度預計收取幼兒園幼兒之學費、雜費等收入。
其他收入	532	本年度預計收取數位學生證簡訊費及工程圖說費等收入。

二、基金用途：

單位：新臺幣千元

業務計畫	本年度預算數	實施內容
國民教育計畫	110,451	本年度預計辦理教學事項為： 1. 各項教學、學生事務、圖書及輔導等業務。 2. 新購教具、圖書等各科教學設備，充實各科教材及用具。 3. 革新教學方法，提高教學效能。 4. 教師甄選業務、指定活動等項目。
學前教育計畫	12,657	本年度預計辦理教學事項為： 1. 幼兒園各項教學及活動。 2. 新購教學用品，革新教學方法，提高教學效能。 3. 幼兒園各項活動，鍛鍊幼兒強健的身體，增進幼兒各項生活智能。
一般行政管理計畫	14,805	本年度預計辦理事項為： 1. 綜理學校總務、人事、會計等業務。

臺北市地方教育發展基金 – 臺北市大同區蓬萊國民小學

業務計畫及預算概要

中華民國 110 年度

		2. 配合校務推動行政處室支援工作，而增進校務運作。
建築及設備計畫	3,798	本年度預計辦理事項為： 1. 購置教學所需教學設備等及改善教學環境。 2. 崇信樓、崇望樓消防系統更新工程。

參、預算概要

一、基金來源及用途之預計：

(一) 本年度基金來源：

服務收入 45 萬 1 千元、財產處分收入 2 萬 2 千元、租金收入 1 萬 8 千元、其他財產收入 96 萬元、公庫撥款收入 1 億 3,052 萬 5 千元、學雜費收入 225 萬元、雜項收入 53 萬 2 千元，本年度基金來源 1 億 3,475 萬 8 千元，較上年度預算數 1 億 3,695 萬元，減少 219 萬 2 千元，約 1.60%，主要係公庫撥款收入減編所致。

(二) 本年度基金用途：

國民教育計畫 1 億 1,045 萬 1 千元，學前教育計畫 1,265 萬 7 千元，一般行政管理計畫 1,480 萬 5 千元，建築及設備計畫 379 萬 8 千元，本年度基金用途 1 億 4,171 萬 1 千元，較上年度預算數 1 億 4,003 萬 3 千元，增加 167 萬 8 千元，約 1.20%，主要係增設幼兒園 2 歲專班 1 班所致。

二、基金餘絀之預計：

本年度基金來源及用途相抵後，差短 695 萬 3 千元，較上年度預算數差短 308 萬 3 千元，增加 387 萬元，將移用以前基金餘額支應。

三、現金流量之預計：

本年度業務活動淨現金流出 695 萬 3 千元。

四、補辦預算事項：無。

肆、以前年度計畫實施狀況及成果概述：

一、前（108）年度計畫實施成果概述：

臺北市地方教育發展基金－臺北市大同區蓬萊國民小學

業務計畫及預算概要

中華民國 110 年度

業務計畫	實施概況	實施成果
勞務收入	本年度預計收取暑期泳訓班報名費收入及教師甄選報名費等收入。	本年度已收取暑期泳訓班報名費收入 60 萬 5 千元及教師甄選報名費 3 千元等收入。
財產收入	本年度預計辦理陳德星堂租用廁所污水排放管線用地之租金、財產報廢變賣之殘值收入、教職員工停車收入、校園場地開放收入等。	本年度已辦理陳德星堂租用廁所污水排放管線用地之租金 1 萬 8 千元、財產報廢變賣之殘值收入 4 萬 3 千元、教職員工停車收入 4 萬 2 千元、校園場地開放收入 91 萬 8 千元等。
政府撥入收入	本年度預計由公庫撥入數。	本年度已收取公庫撥入數 1 億 6,103 萬 5 千元及教育部之補助計畫 17 萬 6 千元。
教學收入	本年度預計收取幼兒園幼兒之學費、雜費等收入。	本年度已收取幼兒園幼兒之學費、雜費等收入 188 萬 1 千元。
其他收入	本年度預計收取數位學生證簡訊費及工程圖說費等收入。	本年度已收數位學生證簡訊費及工程圖說費等收入 52 萬 1 千元。
國民教育計畫	本年度預計辦理教學事項為： 1. 辦理各項教學、學生事務、圖書及輔導等業務。 2. 新購教具、圖書等各科教學設備，充實各科教材及用具。 3. 革新教學方法，提高教學效能。 4. 辦理教師甄選、指定活動等項目。	本年度辦理教學事項為： 1. 辦理各項教學、學生事務、圖書及輔導等業務。 2. 新購教具、圖書等各科教學設備，充實各科教材及用具。 3. 革新教學方法，提高教學效能。 4. 辦理教師甄選、指定活動等項目。
學前教育計畫	本年度預計辦理教學事項為： 1. 辦理幼兒園各項教學及活動。	本年度辦理教學事項為： 1. 辦理幼兒園各項教學及活動。 2. 新購教學用品，革新教

臺北市地方教育發展基金－臺北市大同區蓬萊國民小學

業務計畫及預算概要

中華民國 110 年度

	<ol style="list-style-type: none"> 2. 新購教學用品，革新教學方法，提高教學效能。 3. 辦理幼兒園各項活動，鍛鍊幼兒強健的身體，增進幼兒各項生活智能。 	<ol style="list-style-type: none"> 學方法，提高教學效能。 3. 辦理幼兒園各項活動，鍛鍊幼兒強健的身體，增進幼兒各項生活智能。
一般行政管理計畫	<p>本年度預計辦理事項為：</p> <ol style="list-style-type: none"> 1. 綜理學校總務、人事、會計等業務。 2. 配合校務推動行政處室支援工作，進而增進校務運作。 	<p>綜理學校總務、人事、會計等業務，並配合校務推動行政處室支援工作，進而增進校務運作，達成預期目標。</p>
建築及設備計畫	<p>本年度預計辦理事項為：</p> <ol style="list-style-type: none"> 1. 購置各學科教學課程需教學設備。 2. 學校單槍投影機採購。 3. 崇望樓電梯改善工程。 4. 校園廊道暨寧夏穿堂整修工程。 5. 崇望樓屋頂防水工程。 	<ol style="list-style-type: none"> 1. 購置各學科教學課程需教學設備。 2. 辦理學校單槍投影機採購。 3. 辦理崇望樓電梯改善工程。 4. 辦理校園廊道暨寧夏穿堂整修工程。 5. 辦理崇望樓屋頂防水工程。

二、上年度已過期間（109 年 1 月 1 日至 5 月 31 日止）計畫實施成果概述：

業務計畫	實施概況	實施成果
勞務收入	本年度截至 5 月 31 日止預計收取暑期泳訓練班報名費收入及教師甄選報名費等收入。	本年度預計 7 月辦理暑期泳訓練班及教師甄選甄選作業。
財產收入	本年度截至 5 月 31 日止預計辦理陳德星堂租用廁所污水排放管線用地之租金、財產報廢變賣之殘值收入、教職員工停車收入、校園場地開放收入等。	本年度截至 5 月 31 日止已辦理陳德星堂租用廁所污水排放管線用地之租金 9 千元、財產報廢變賣之殘值收入 6 千元、教職員工停車收入 4 萬 1 千元、校園場地開放收入 12 萬 5 千元等。

臺北市地方教育發展基金－臺北市大同區蓬萊國民小學

業務計畫及預算概要

中華民國 110 年度

政府撥入收入	本年度截至 5 月 31 日止預計由公庫撥入數。	本年度截至 5 月 31 日止已收取公庫撥入數 6,525 萬元及教育部之補助計畫 13 萬 1 千元。
教學收入	本年度截至 5 月 31 日止預計收取幼兒園幼兒之學費、雜費等收入。	本年度截至 5 月 31 日止已收取幼兒園幼兒之學費、雜費等收入 10 萬 9 千元。
其他收入	本年度截至 5 月 31 日止收取數位學生證簡訊費及工程圖說費等收入。	本年度截至 5 月 31 日止已收數位學生證簡訊費及工程圖說費等收入 6 千元。
國民教育計畫	本年度截至 5 月 31 日止預計辦理教學事項為： 1. 辦理各項教學、學生事務、圖書及輔導等業務。 2. 新購教具、圖書等各科教學設備，充實各科教材及用具。 3. 革新教學方法，提高教學效能。 4. 辦理教師甄選、指定活動等項目。	本年度截至 5 月 31 日止辦理教學事項為： 1. 辦理各項教學、學生事務、圖書及輔導等業務。 2. 新購教具、圖書等各科教學設備，充實各科教材及用具。 3. 革新教學方法，提高教學效能。 4. 辦理教師甄選、指定活動等項目。
學前教育計畫	本年度截至 5 月 31 日止預計辦理教學事項為： 1. 幼兒園各項教學及活動。 2. 新購教學用品，革新教學方法，提高教學效能。 3. 辦理幼兒園各項活動，鍛鍊幼兒強健的身體，增進幼兒各項生活智能。	本年度截至 5 月 31 日止辦理教學事項為： 1. 幼兒園各項教學及活動。 2. 新購教學用品，革新教學方法，提高教學效能。 3. 辦理幼兒園各項活動，鍛鍊幼兒強健的身體，增進幼兒各項生活智能。
一般行政管理計畫	本年度截至 5 月 31 日止預計辦理事項為： 1. 綜理學校總務、人事、會計等業務。 2. 配合校務推動行政處室支援工作，進而增進校務運作。	持續辦理學校總務、人事、會計等業務，並配合校務推動行政處室支援工作，進而增進校務運作，以達成預期目標。

臺北市地方教育發展基金 - 臺北市大同區蓬萊國民小學

業務計畫及預算概要

中華民國 110 年度

	建築及設備計畫	本年度截至 5 月 31 日止預計辦理事項為： 1. 購置各學科教學課程需教學設備招標作業。 2. 辦理崇望樓廁所整修工程之建築師及工程招標作業。	1. 購置各學科教學課程需教學設備招標作業。 2. 辦理崇望樓廁所整修工程之建築師及工程招標作業。
--	---------	---	--

本 頁 空 白

預算主要表

臺北市地方教育發展基金－臺北市大同區蓬萊國民小學

基金來源、用途及餘絀預計表

中華民國110年度

單位：新臺幣千元

前年度決算數	項 目	本年度預算數	上年度預算數	比較增減（－）
165,243	基金來源	134,758	136,950	-2,192
608	勞務收入	451	451	
608	服務收入	451	451	
1,021	財產收入	1,000	854	146
43	財產處分收入	22	4	18
18	租金收入	18	18	
959	其他財產收入	960	832	128
161,211	政府撥入收入	130,525	133,381	-2,856
161,035	公庫撥款收入	130,525	133,381	-2,856
176	政府其他撥入收入			
1,881	教學收入	2,250	1,952	298
1,881	學雜費收入	2,250	1,952	298
521	其他收入	532	312	220
521	雜項收入	532	312	220
159,494	基金用途	141,711	140,033	1,678
111,994	國民教育計畫	110,451	110,600	-149
10,105	學前教育計畫	12,657	10,570	2,087
13,127	一般行政管理計畫	14,805	14,747	58
24,267	建築及設備計畫	3,798	4,116	-318
5,750	本期賸餘(短絀)	-6,953	-3,083	-3,870
6,508	期初基金餘額	9,175	4,832	4,343
12,258	期末基金餘額	2,222	1,749	473

註：前年度決算數細數之和與總數或略有出入，係四捨五入關係，以下各表同。

臺北市地方教育發展基金－臺北市大同區蓬萊國民小學

現金流量預計表

中華民國110年度

單位：新臺幣千元

項 目	本 預	年 算	度 數	說 明
業務活動之現金流量				
本期賸餘(短絀)			-6,953	
業務活動之淨現金流入(流出)			-6,953	
其他活動之現金流量				
其他活動之淨現金流入(流出)				
現金及約當現金之淨增(淨減)			-6,953	
期初現金及約當現金			26,371	
期末現金及約當現金			19,418	

註：本表係採現金及約當現金基礎，包括現金及自投資日起3個月內到期或清償之債權證券。

預算明細表

臺北市地方教育發展基金－臺北市大同區蓬萊國民小學

基金來源－服務收入明細表

中華民國110年度

單位：新臺幣元

科 目	單位	本 年 度 預 算 數			說 明
		數量 業務量	利(費)率	金 額	
合計				451,000	
服務收入				451,000	較上年度預算數451,000元，無增減。 暑期游泳訓練班收入(700元*640人=448,000元)(收支對列)。 教師甄選報名費收入。
	年	1	448,000	448,000	
	人	10	300	3,000	

臺北市地方教育發展基金－臺北市大同區蓬萊國民小學

基金來源－財產處分收入明細表

中華民國110年度

單位：新臺幣元

科 目	單位	本 年 度 預 算 數			說 明
		數量 業務量	利(費)率	金 額	
合計				22,000	
財產處分收入	年	1	22,000	22,000	較上年度預算數4,000元，增加18,000元。 財產處分收入。

臺北市地方教育發展基金－臺北市大同區蓬萊國民小學

基金來源－租金收入明細表

中華民國110年度

單位：新臺幣元

科 目	單位	本 年 度 預 算 數			說 明
		數量 業務量	利(費)率	金 額	
合計				18,000	
租金收入	月	12	1,500	18,000	較上年度預算數18,000元，無增減。
				18,000	陳德星堂租用廁所污水排放管線用地使用費。

臺北市地方教育發展基金－臺北市大同區蓬萊國民小學

基金來源－其他財產收入明細表

中華民國110年度

單位：新臺幣元

科 目	單位	本 年 度 預 算 數			說 明
		數量 業務量	利(費)率	金 額	
合計				960,000	
其他財產收入				960,000	較上年度預算數832,000元，增加128,000元。
	年	1	110,000	110,000	教職員工停車收入。
	年	1	850,000	850,000	場地出借費收入(收支對列)。

臺北市地方教育發展基金－臺北市大同區蓬萊國民小學

基金來源－公庫撥款收入明細表

中華民國110年度

單位：新臺幣元

科 目	單位	本 年 度 預 算 數			說 明
		數量 業務量	利(費)率	金 額	
合計				130,525,000	
公庫撥款收入	年	1	130,525,000	130,525,000 130,525,000	較上年度預算數133,381,000元，減少2,856,000元。 市府補助款。

臺北市地方教育發展基金－臺北市大同區蓬萊國民小學

基金來源－學雜費收入明細表

中華民國110年度

單位：新臺幣元

科 目	單 位	本 年 度 預 算 數			說 明
		數 量 業 務 量	利(費)率	金 額	
合計				2,250,000	
學雜費收入				2,250,000	較上年度預算數1,952,000元，增加298,000元。
	人、學期	113x2	2,955	667,830	幼兒園全日班雜費收入預估學生113人
	人、學期	113x2	7,000	1,582,000	幼兒園全日班學費收入預估學生113人
	年	1	170	170	配合預算編列至千元，增列進位數170元。

臺北市地方教育發展基金－臺北市大同區蓬萊國民小學

基金來源－雜項收入明細表

中華民國110年度

單位：新臺幣元

科 目	單位	本 年 度 預 算 數			說 明
		數量 業務量	利(費)率	金 額	
合計 雜項收入	年	1	532,000	532,000 532,000 532,000	較上年度預算數312,000元，增加220,000元。 簡訊費及工程圖說費等收入。

臺北市地方教育發展基金－臺北市大同區蓬萊國民小學

基金用途－國民教育計畫明細表

中華民國110年度

單位：新臺幣元

前年度 決算數	上年度 預算數	科 目	本 年 度 預 算 數	說 明
111,993,652	110,600,000	合計	110,451,000	
99,862,271	98,082,000	用人費用	97,272,000	
52,975,643	51,060,000	正式員額薪資	50,424,000	較上年度預算數51,060,000元，減少636,000元。
52,975,643	51,060,000	職員薪金	50,424,000	
			43,560,000	教職員51人薪金(詳用人費用彙計表)(含教育部補助導師費300,000元)。
			6,864,000	教職員8人薪金(詳用人費用彙計表)(含教育部補助導師費120,000元)。
1,524,869	1,195,376	聘僱及兼職人員薪資	1,195,376	較上年度預算數1,195,376元，無增減。
418,992	406,896	約僱職員薪金	406,896	
			406,896	聘用人員1人薪金(詳聘用及約僱人員明細表)。
1,105,877	788,480	兼職人員酬金	788,480	
			20,480	補助調整授課鐘點費之外聘教師勞、健保及勞退費用(教育部補助款)。
			204,800	補助調整授課特教教師鐘點費，8人*2節*40週*320元(教育部補助款)。
			563,200	教師代課鐘點費，本校編制教師總人數67人，按9分之1計，編列8人，每人20節11月，總節數8人*20節*11月=1,760節，每節320元。
513,787	688,204	超時工作報酬	791,008	較上年度預算數688,204元，增加102,804元。
513,787	688,204	加班費	791,008	
			23,680	教學活動工作人員業務逾時加班費。
			18,084	不休假出勤加班費。
			8,510	暑期游泳訓練班工作人員加班費(收支對列)。
			18,500	英語學習情境中心營運管理加班費。
			688,934	不休假出勤加班費。
			33,300	開放場地管理人員加班費(收支對列)。
12,683,807	13,771,362	獎金	13,931,862	較上年度預算數13,771,362元，增加160,500元。
6,063,990	7,338,000	考績獎金	7,578,000	
			6,611,000	依考績法規定核發之獎金。

臺北市地方教育發展基金－臺北市大同區蓬萊國民小學

基金用途－國民教育計畫明細表

中華民國110年度

單位：新臺幣元

前年度 決算數	上年度 預算數	科 目	本 年 度 預 算 數	說 明
6,619,817	6,433,362	年終獎金	967,000 6,353,862	依考績法規定核發之獎金。
			858,000	依規定於年節加發之獎金。
			50,862	依規定於年節加發之獎金。
			5,445,000	依規定於年節加發之獎金。
25,456,673	24,996,888	退休及卹償金	24,568,728	較上年度預算數24,996,888元，減少428,160元。
25,121,545	24,996,888	職員退休及離職金	24,568,728	
			3,734,640	提撥退撫基金。
			20,220,000	退休人員月退休金，53人*31,000元*12月=19,716,000元；退休遺族月撫慰金，3人*14,000元*12月=504,000元，合計20,220,000
			589,680	提撥退撫基金。
			24,408	提撥約聘僱離職儲金。
335,128		工員退休及離職金		
6,707,492	6,370,170	福利費	6,361,026	較上年度預算數6,370,170元，減少9,144元。
5,092,285	4,358,352	分擔員工保險費	4,304,076	
			579,816	分擔公保、勞保、健保費。
			47,616	分擔公保、勞保、健保費。
			3,676,644	分擔公保、勞保、健保費。
155,500	197,000	傷病醫藥費	185,020	
			77,000	健康檢查補助費，22人* 3,500元。
			96,000	健康檢查補助費，6人* 16,000元。
			4,300	幼兒園教保人員健康檢查補助費，5人*860元。
			1,720	幼兒園廚工健康檢查補助費，2人*860元。
			6,000	職業安全衛生健康檢查經費，5人*1,200元(新增)。
437,902	539,280	員工通勤交通費	531,720	
			88,200	特教班教師上下班交通費，7人*10月* 2段*630元。
			12,600	特教班教師上下班交通費，2人*10月* 1段*630元。
			151,200	教師上下班交通費，24人*10月* 1段*630元。

臺北市地方教育發展基金－臺北市大同區蓬萊國民小學

基金用途－國民教育計畫明細表

中華民國110年度

單位：新臺幣元

前年度 決算數	上年度 預算數	科 目	本 年 度 預 算 數	說 明
			151,200	教師上下班交通費，12人*10月* 2段*630元。
			37,800	教師上下班交通費，3人*10月* 2段*630元。
			90,720	教師上下班交通費，12人*12月* 1段*630元。
1,021,805	1,275,538	其他福利費	1,340,210	
			125,420	結婚補助，31,355元*2月*2人。
			365,000	喪葬補助，36,500元*5月*2人。
			498,990	子女教育補助費。
			30,000	退休人員三節慰問金，5人* 6,000元。
			64,800	退休人員三節特別照護金(單身)。
			16,000	休假旅遊補助費。
			240,000	休假旅遊補助費。
8,969,254	8,987,000	服務費用	8,926,000	
2,321,248	2,474,232	水電費	2,320,798	較上年度預算數2,474,232元，減少153,434元。
1,714,428	1,674,164	工作場所電費	1,714,428	
			1,642,188	班級電費。
			30,600	英語學習情境中心電費。
			29,640	暑期游泳訓練班電費(室內)(收支對列)。
			12,000	電費。
265,111	260,068	工作場所水費	264,661	
			7,650	英語學習情境中心水費。
			257,011	水費。
341,709	540,000	氣體費	341,709	
			341,709	溫水游泳池燃料費。
39,060	43,090	旅運費	43,090	較上年度預算數43,090元，無增減。
39,060	43,090	國內旅費	43,090	
			10,540	因公市外出差旅費。
			32,550	校外教學隨隊人員出差旅費，7人 *3天 *1,550元。
97,605	96,000	印刷裝訂與廣告費	92,000	較上年度預算數96,000元，減少4,000元。
97,605	96,000	印刷及裝訂費	92,000	

臺北市地方教育發展基金－臺北市大同區蓬萊國民小學

基金用途－國民教育計畫明細表

中華民國110年度

單位：新臺幣元

前年度 決算數	上年度 預算數	科 目	本 年 度 預 算 數	說 明
			77,000	英語學習情境中心印製手冊、簡介、學習護照等。
			15,000	邁向卓越英語夏令營印製本情境中心之營隊手冊、相關教案資料、集點卡、護照、相片沖洗、迎新名牌、證書等各項資料。
1,470,391	1,487,300	修理保養及保固費	1,515,500	較上年度預算數1,487,300元，增加28,200元。
787,746	737,800	一般房屋修護費	761,600	
			761,600	學校校舍及其他建築物等之修理（85%）(依建物年齡31年以上鋼筋混凝土造標準編列)，32班*23,800元。
151,355	190,600	機械及設備修護費	195,000	
			134,400	各項教學設備及其他公用用具等之保養維護（15%）(依建物年齡31年以上鋼筋混凝土造標準編列)，32班*4,200元。
			22,200	電腦設備維護費(電腦專案計畫)。
			26,400	游泳池器材維修等(游泳池水電清潔維護費)，12班*2,200元。
			12,000	暑期游泳訓練班場地維護費(收支對列)。
531,290	558,900	雜項設備修護費	558,900	
			558,900	開放場地之器材保養修護費(收支對列)。
15,750	17,920	保險費	17,920	較上年度預算數17,920元，無增減。
15,750	17,920	其他保險費	17,920	
			17,920	暑期游泳訓練班學員保險費(收支對列)，640人*28元。
814,057	785,798	一般服務費	820,882	較上年度預算數785,798元，增加35,084元。
21,642	7,860	佣金、匯費、經理費及手續費	8,112	
			8,112	委託超商代收學雜費手續費，676人*2學期*6元。
442,600	427,592	外包費	463,144	
			421,040	游泳池救生員外包費，1人*10月* 42,104元。
			42,104	暑期泳訓班救生員外包費，1人*1月*42,104元。
228,741	228,346	計時與計件人員酬金	229,626	

臺北市地方教育發展基金－臺北市大同區蓬萊國民小學

基金用途－國民教育計畫明細表

中華民國110年度

單位：新臺幣元

前年度 決算數	上年度 預算數	科 目	本 年 度 預 算 數	說 明
			1,850	提撥暑期泳訓班工讀生勞退準備金(收支對列)。
			25,280	暑期游泳訓班工讀生薪津，1人*20天*8時*158元(收支對列)。
			179,200	閩客語教學支援人員鐘點費，14人*1節*40週*320元。
			23,296	閩客語教學支援人員鐘點費之外聘人員勞、健保及勞退費用。
121,074	122,000	體育活動費	120,000	
			102,000	文康活動費，本校編列教師51人，每人編列2,000元。
			18,000	文康活動費，本校編列特教教師8人、聘用人員1人，合計9人，每人編列2,000元。
4,211,143	4,082,660	專業服務費	4,115,810	較上年度預算數4,082,660元，增加33,150元。
544,600	448,600	講課鐘點、稿費、出席審查及查詢費	478,600	
			28,800	特教班教材編輯費，4班*12月*600元。
			8,000	特教班講座鐘點費(特教班教學材料費)，4節*2,000元。
			320,000	暑期游泳訓練班教練指導費，640節*500元(收支對列)。
			12,000	性別平等教育宣導活動講座鐘點費，6節*2,000元。
			2,500	性別平等教育宣導活動性別事件調查專家學者出席費，1人次*2,500元。
			30,000	教師專業成長研習講座鐘點費，15節*2,000元。
			37,800	邁向卓越英語夏令營中籍教師鐘點費，84節*450元。
			8,000	國小家長教育成長暨志工培訓講座鐘點費，4節*2,000元。
			7,500	英語學習情境中心專家學者出席費，3人次*2,500元。
			24,000	英語學習情境中心講座鐘點費，12節*2,000元。

臺北市地方教育發展基金－臺北市大同區蓬萊國民小學

基金用途－國民教育計畫明細表

中華民國110年度

單位：新臺幣元

前年度 決算數	上年度 預算數	科 目	本 年 度 預 算 數	說 明
45,070	43,800	委託檢驗(定)試驗認證費	45,150	10,800 飲水機水質檢驗費，9臺*1,200元。 34,350 建物公共安全檢查簽證及申報費、消防安全檢測費等。
3,600	3,000	試務甄選費	3,000	3,000 教師甄選試務費用。
12,660		電腦軟體服務費		
3,605,213	3,587,260	其他專業服務費	3,589,060	20,000 英語學習情境中心互動式軟體設計費。 3,300,000 英語學習情境中心外籍教師費用，3人*1,100,000元。 117,760 場地開放加強系統保全與駐衛人員保全費用(收支對列)。 18,000 學童午餐指導費(特教班)，2班*2人*9月*500元。 8,000 學童牙齒檢查費。 20,000 學生輔導指導費。 45,000 工作人員午餐指導費，10人*9月*500元。 28,800 學童午餐指導費(5、6年級)，8班*1人*9月*400元。 7,200 學童午餐指導費(1、2年級)，8班*1人*9月*100元。 24,300 學童午餐指導費(3、4年級)，9班*1人*9月*300元。
2,069,079	2,078,000	材料及用品費	2,698,000	
293,124	364,450	使用材料費	1,113,430	較上年度預算數364,450元，增加748,980元。
293,124	364,450	設備零件	1,113,430	9,200 辦公桌，2張*4,600元(由班級設備費移列)(新增)。 32,400 小組桌，12張*2,700元(由班級設備費移列)(新增)。 22,680 椅子，36張*630元(由班級設備費移列)(新增)。 5,300 工作桌1張(由特教班設備費移列)(新增)。

臺北市地方教育發展基金－臺北市大同區蓬萊國民小學

基金用途－國民教育計畫明細表

中華民國110年度

單位：新臺幣元

前年度 決算數	上年度 預算數	科 目	本 年 度 預 算 數	說 明
			8,800	洗衣機1臺(由特教班設備費移列)(新增)。
			7,200	白板1面(由特教班設備費移列)(新增)。
			10,500	木桌椅組，3組*3,500元(由特教班設備費移列)(新增)。
			7,200	收納櫃，3組*2,400元(由特教班設備費移列)(新增)。
			5,000	特教班教具(由特教班設備費移列)(新增)。
			10,000	小田園教育體驗學習購農具、澆水器具、水桶、小圓鋤及鋤頭等園藝用品。
			107,100	電腦設備維護及管理費，17班*6,300元。
			30,000	英語學習情境中心電腦耗材及零附件等。
			57,650	英語學習情境中心各類教具。
			800,400	汰換照明設備T8LED，667盞*1,200元(新增)。
1,775,955	1,713,550	用品消耗	1,584,570	較上年度預算數1,713,550元，減少128,980元。
17,868	19,000	辦公(事務)用品	19,000	
			4,000	邁向卓越英語夏令營辦公用品、檔案夾。
			15,000	英語學習情境中心辦公文具用品。
50,000	63,350	報章雜誌	69,400	
			10,000	英語學習情境中心英語圖書、影片、CD、雜誌等。
			59,400	新購圖書(由班級設備費移列)。
26,794	16,000	醫療用品(非醫療院所使用)	17,000	
			17,000	健康中心藥品。
1,681,293	1,615,200	其他用品消耗	1,479,170	
			345,500	國小教學材料費，25班*13,820元。
			49,300	教學用教科書，29班*1,700元。
			30,000	兒童節慶活動費。
			169,650	班級業務費(垃圾袋費用、消毒藥水、衛生清潔用品費、衛生紙及教室佈置費)，29班*5,850元。
			51,600	敬師活動費，86人*600元。
			47,280	特教班教學材料費，4班*11,820元。
			28,800	特教班業務費，4班*7,200元。

臺北市地方教育發展基金－臺北市大同區蓬萊國民小學

基金用途－國民教育計畫明細表

中華民國110年度

單位：新臺幣元

前年度 決算數	上年度 預算數	科 目	本 年 度 預 算 數	說 明
			194,100	英語學習情境中心專案活動、成果展示、交流活動材料費、場地佈置、清潔等雜支。
			8,000	英語學習情境中心會議人員逾時誤餐費用，80人次*100元。
			53,000	運動會用競賽器材、邀請卡、場地佈置、獎牌、錦旗及獎品等費用。
			18,600	運動會班級表演用器材等費用。
			2,000	國小家長教育成長暨志工培訓場地佈置費、茶水費。
			60,000	水消毒藥水等(游泳池水電清潔維護費)，12班*5,000元。
			61,400	邁向卓越英語夏令營外外教學門票、教學情境中使用的各項相關教學材料。
			41,600	邁向卓越英語夏令營師生、工作人員逾時誤餐費用，416人次*100元。
			75,000	綠屋頂計畫用植栽箱、培養土、有機質肥料、資材吊運、菜苗、植栽與噴灌系統等材料費。
			3,000	性別平等教育宣導活動場地佈置費、茶水費等。
			2,500	性別平等教育宣導活動書籍、影片、光碟。
			16,000	小田園教育體驗學習計畫製作說明牌等耗材。
			49,000	小田園教育體驗學習計畫農事體驗實作菜苗、種子、肥料、培養土等園藝資材。
			10,000	暑期游泳訓練班教學器材(收支對列)。
			22,800	暑期游泳訓練班消毒劑、教學環境佈置費、雜支等(收支對列)。
			140,040	開放場地清潔維護費、消毒、器材購置及場地佈置等(收支對列)。
15,500	13,000	租金、償債、利息及相關手續費	13,000	
10,700	8,200	交通及運輸設備租金	8,200	較上年度預算數8,200元，無增減。
10,700	8,200	車租	8,200	
			8,200	邁向卓越英語夏令營戶外教學車資，2次*4,

臺北市地方教育發展基金－臺北市大同區蓬萊國民小學

基金用途－國民教育計畫明細表

中華民國110年度

單位：新臺幣元

前年度 決算數	上年度 預算數	科 目	本 年 度 預 算 數	說 明
				100元。
4,800	4,800	雜項設備租金	4,800	較上年度預算數4,800元，無增減。
4,800	4,800	雜項設備租金	4,800	
			4,800	電錶月租費，12月*400元。
764,727	1,046,000	會費、捐助、補助、分攤、照護 、救濟與交流活動費	1,174,000	
	10,000	捐助、補助與獎助	10,000	較上年度預算數10,000元，無增減。
	10,000	獎助學員生給與	10,000	
			10,000	教育關懷獎每校推薦1名學生獎學金。
764,727	1,036,000	補貼、獎勵、慰問、照護與救 濟	1,164,000	較上年度預算數1,036,000元，增加128,000元 。
764,727	1,036,000	其他補貼、獎勵、慰問、照 護與救濟	1,164,000	
			60,000	本市市民第3胎就讀國小教育補助費，60人 *1,000元。
			56,000	弱勢學生冷氣使用費補助費用，70人*800元 。
			700,000	清寒學生餐費補助，70人*200日*50元。
			820	配合預算編列至千元，增列進位數820元。
			141,100	弱勢學生教科書補助費用，83人*1,700元。
			206,080	補助學校午餐使用有機蔬菜或有機米計畫 ，644人*40週*1次*8元。
312,821	394,000	其他	368,000	
312,821	394,000	其他支出	368,000	較上年度預算數394,000元，減少26,000元。
312,821	394,000	其他	368,000	
			146,400	學生活動費(小學部)，732人*2學期*100元 。
			73,200	班級自治費，732人*2學期*50元。。
			22,400	國小游泳檢測未通過暑期游泳訓練班報名 費，4班*5,600元。
			126,000	執行學生路隊安全導護費及志工保險費。

臺北市地方教育發展基金－臺北市大同區蓬萊國民小學

基金用途－學前教育計畫明細表

中華民國110年度

單位：新臺幣元

前年度 決算數	上年度 預算數	科 目	本 年 度 預 算 數	說 明
10,105,138	10,570,000	合計	12,657,000	
9,857,819	10,242,000	用人費用	12,221,000	
6,986,011	7,225,860	正式員額薪資	8,547,180	較上年度預算數7,225,860元，增加1,321,320元。
6,986,011	6,889,860	職員薪金	7,875,180	
			1,416,000	教職員2人薪金(詳用人費用彙計表)。
			21,600	教保員教保費，2人*12月*900元(新增)。
			6,437,580	教職員6人及教保員3人薪金(含教育部補助款教保員381,980元)(詳用人費用彙計表)。
	336,000	工員工資	672,000	
			672,000	工員2人工資(詳用人費用彙計表)。
27,804	67,016	超時工作報酬	131,049	較上年度預算數67,016元，增加64,033元。
27,804	67,016	加班費	131,049	
			131,049	不休假出勤加班費。
1,542,366	1,565,704	獎金	1,834,843	較上年度預算數1,565,704元，增加269,139元。
668,940	663,155	考績獎金	771,465	
			653,465	依考績法規定核發之獎金。
			118,000	依考績法規定核發之獎金。
873,426	902,549	年終獎金	1,063,378	
			886,378	依規定於年節加發之獎金。
			177,000	依規定於年節加發之獎金。
579,484	618,048	退休及卹償金	777,744	較上年度預算數618,048元，增加159,696元。
551,182	608,688	職員退休及離職金	759,024	
			112,320	提撥退撫基金。
			646,704	提撥退撫基金。
28,302	9,360	工員退休及離職金	18,720	
			18,720	提撥勞工退休準備金。
722,154	765,372	福利費	930,184	較上年度預算數765,372元，增加164,812元。
632,230	627,492	分擔員工保險費	773,064	
			656,880	分擔公保、勞保、健保費。
			116,184	分擔公保、勞保、健保費。

臺北市地方教育發展基金－臺北市大同區蓬萊國民小學

基金用途－學前教育計畫明細表

中華民國110年度

單位：新臺幣元

前年度 決算數	上年度 預算數	科 目	本 年 度 預 算 數	說 明
860	3,440	傷病醫藥費		
73,064	118,440	員工通勤交通費	141,120	
			15,120	幼兒園教師上下班交通費，1人*12月* 2段*630元。
			63,000	幼兒園教師上下班交通費，5人*10月* 2段*630元。
			37,800	幼兒園教保員、廚工上下班交通費，5人*12月* 1段*630元。
			25,200	特教班教師上下班交通費，2人*10月* 2段*630元。
16,000	16,000	其他福利費	16,000	
			16,000	休假旅遊補助費。
67,150	68,000	服務費用	83,000	
19,450	20,000	一般服務費	26,000	較上年度預算數20,000元，增加6,000元。
19,450	20,000	體育活動費	26,000	
			12,000	文康活動費，本校編列幼教教師6人，每人編列2,000元。
			10,000	文康活動費，本校編列契約進用教保員3人，廚工2人，合計5人，每人編列2,000元(上述人員係幼托整合前得編列文康活動費之人員)。
			4,000	文康活動費，本校編列特教教師2人，每人編列2,000元。
47,700	48,000	專業服務費	57,000	較上年度預算數48,000元，增加9,000元。
7,200	7,200	講課鐘點、稿費、出席審查及查詢費	7,200	
			7,200	特教班教材編輯費，1班*12月*600元。
40,500	40,800	其他專業服務費	49,800	
			4,500	學童午餐指導費(幼兒園教保員) 1班*1人*9月*500元。
			36,000	學童午餐指導費(幼兒園)，4班*2人*9月*500元。
			300	配合預算編列至千元，增列進位數300元。
			9,000	學童午餐指導費(特教班)，1班*2人*9月*500元。
88,013	95,000	材料及用品費	144,000	

臺北市地方教育發展基金－臺北市大同區蓬萊國民小學

基金用途－學前教育計畫明細表

中華民國110年度

單位：新臺幣元

前年度 決算數	上年度 預算數	科 目	本 年 度 預 算 數	說 明
67,043	73,980	使用材料費	97,980	較上年度預算數73,980元，增加24,000元。
67,043	73,980	設備零件	97,980	
			64,800	幼兒園教具(由幼兒園2歲專班設備費移列)(新增)。
			33,180	幼兒園教具(由幼兒園設備費移列)(新增)。
20,970	21,020	用品消耗	46,020	較上年度預算數21,020元，增加25,000元。
		報章雜誌	25,000	
			25,000	新購圖書(由幼兒園設備費移列)。
20,970	21,020	其他用品消耗	21,020	
			13,820	特教知動及生活訓練用材料與教具，1班*13,820元。
			7,200	特教班業務費，1班*7,200元。
69,798	117,000	會費、捐助、補助、分攤、照護、救濟與交流活動費	113,000	
69,798	117,000	補貼、獎勵、慰問、照護與救濟	113,000	較上年度預算數117,000元，減少4,000元。
69,798	117,000	其他補貼、獎勵、慰問、照護與救濟	113,000	
			93,064	低收入戶家庭幼生月費補助，4人*2學期*11,633元。
			736	配合預算編列至千元，增列進位數736元。
			19,200	補助學校午餐使用有機蔬菜或有機米計畫，100人*40週*1次*4.80元。
22,358	48,000	其他	96,000	
22,358	48,000	其他支出	96,000	較上年度預算數48,000元，增加48,000元。
22,358	48,000	其他	96,000	
			96,000	幼兒導護費。

臺北市地方教育發展基金－臺北市大同區蓬萊國民小學

基金用途－一般行政管理計畫明細表

中華民國110年度

單位：新臺幣元

前年度 決算數	上年度 預算數	科 目	本 年 度 預 算 數	說 明
13,127,355	14,747,000	合計	14,805,000	
11,748,540	13,016,000	用人費用	13,053,000	
7,378,434	8,640,000	正式員額薪資	8,640,000	較上年度預算數8,640,000元，無增減。
5,603,754	7,080,000	職員薪金	7,080,000	7,080,000 教職員9人薪金(詳用人費用彙計表)。
1,177,980	1,068,000	工員工資	1,068,000	1,068,000 工員3人工資(詳用人費用彙計表)。
596,700	492,000	警餉	492,000	492,000 校警1人薪金(詳用人費用彙計表)。
418,992		聘僱及兼職人員薪資		
418,992		約僱職員薪金		
291,600	444,666	超時工作報酬	481,600	較上年度預算數444,666元，增加36,934元。
291,600	444,666	加班費	481,600	481,600 不休假出勤加班費。
2,053,964	2,147,702	獎金	2,147,768	較上年度預算數2,147,702元，增加66元。
1,077,353	1,068,000	考績獎金	1,068,000	1,068,000 依考績法規定核發之獎金。
976,611	1,079,702	年終獎金	1,079,768	1,079,768 依規定於年節加發之獎金。
510,329	725,712	退休及卹償金	725,712	較上年度預算數725,712元，無增減。
420,852	640,272	職員退休及離職金	640,272	640,272 提撥退撫基金。
89,477	85,440	工員退休及離職金	85,440	85,440 提撥勞工退休準備金。
1,095,221	1,057,920	福利費	1,057,920	較上年度預算數1,057,920元，無增減。
777,449	777,840	分擔員工保險費	777,840	777,840 分擔公保、勞保、健保費。
122,172	136,080	員工通勤交通費	136,080	45,360 教職員、技工、工友上下班交通費，6人*12月*1段*630元。 90,720 教職員、技工、工友上下班交通費，6人*12月*2段*630元。
195,600	144,000	其他福利費	144,000	144,000 休假旅遊補助費。

臺北市地方教育發展基金－臺北市大同區蓬萊國民小學

基金用途－一般行政管理計畫明細表

中華民國110年度

單位：新臺幣元

前年度 決算數	上年度 預算數	科 目	本 年 度 預 算 數	說 明
1,082,986	1,340,000	服務費用	1,355,000	
600,388	698,912	一般服務費	713,684	較上年度預算數698,912元，增加14,772元。
576,388	672,912	外包費	687,684	
			120,000	消化超額職工3人(技工、工友)業務外包費，3人*40,000元。
			567,684	校警勞務外包費，1人*12月*47,307元。
24,000	26,000	體育活動費	26,000	
			26,000	文康活動費，本校編列教職員10人、工員3人，合計13人，每人編列2,000元。
410,598	569,088	專業服務費	569,316	較上年度預算數569,088元，增加228元。
410,598	569,088	其他專業服務費	569,316	
			569,316	校園安全機械定點、機動巡邏等保全費用。
72,000	72,000	公共關係費	72,000	較上年度預算數72,000元，無增減。
72,000	72,000	公共關係費	72,000	
			72,000	校長特別費，12月*6,000元。
294,829	390,000	材料及用品費	396,000	
294,829	390,000	用品消耗	396,000	較上年度預算數390,000元，增加6,000元。
291,829	384,700	辦公(事務)用品	392,900	
			392,360	本校奉核定國小普通班25班、國小特殊班2班、幼兒園普通班4班、幼兒園特殊班1班，統籌業務費計算如下：1,290元*15班*12月=232,200元，810元*15班*12月=145,800元，640元*2班*12月=15,360元，以上合計393,360元，除依實際需求移列會費1,000元外，其餘如列數。
			540	配合預算編列至千元，增列進位數540元。
3,000	5,300	服裝	3,100	
			1,100	校警皮鞋，1人*1雙*1,100元。
			100	校警襪子，1雙*100元。
			400	校警服裝配備，1人*400元。
			1,500	校警夏服(成立第36年)，1人*1套*1,500元。
1,000	1,000	會費、捐助、補助、分攤、照護、救濟與交流活動費	1,000	
1,000	1,000	會費	1,000	較上年度預算數1,000元，無增減。

臺北市地方教育發展基金－臺北市大同區蓬萊國民小學

基金用途－一般行政管理計畫明細表

中華民國110年度

單位：新臺幣元

前年度 決算數	上年度 預算數	科 目	本 年 度 預 算 數	說 明
1,000	1,000	職業團體會費	1,000 1,000	護理師1人公會會費(統籌業務費)。

臺北市地方教育發展基金－臺北市大同區蓬萊國民小學

基金用途－建築及設備計畫明細表

中華民國110年度

單位：新臺幣元

前年度 決算數	上年度 預算數	科 目	本 年 度 預 算 數	說 明
24,267,370	4,116,000	合計	3,798,000	
24,267,370	4,116,000	購建固定資產、無形資產及非理財 目的之長期投資	3,798,000	
20,656,754	1,270,000	購建固定資產	1,122,000	
20,656,754	1,270,000	一般建築及設備計畫	1,122,000	
		班級設備	236,216	
		購置機械及設備	69,216	
			13,000	汰換碎紙機1臺。
			56,216	汰換廣播數位定時鐘1臺。
		購置雜項設備	167,000	
			123,000	汰換一對一分離式7.1kw冷氣 機，3臺*41,000元。
			24,000	新購一對一分離式5kw冷氣機1 臺。
			20,000	汰換冰箱1臺。
		特殊班設備	20,000	
		購置雜項設備	20,000	
			20,000	汰換冰箱1臺。
		資訊設備	526,784	
		購置機械及設備	526,784	
			220,000	新購筆記型電腦，8部*27,500 元(電腦專案計畫)。
			111,000	汰換網路及資訊周邊設備(電 腦專案計畫)。
			195,784	汰換桌上型電腦(含顯示器)，8 部*24,473元(電腦專案計畫)。
		幼兒園設備	16,000	
		購置機械及設備	16,000	
			16,000	新購電動跑步機1臺。
20,656,754	1,270,000	校園設備		
20,193,554	1,245,000	購置機械及設備		
463,200	25,000	購置雜項設備		
		崇信樓、崇望樓消防系統 更新工程	323,000	
		購置機械及設備	40,000	
			40,000	新購電源供應器1組。

臺北市地方教育發展基金－臺北市大同區蓬萊國民小學

基金用途－建築及設備計畫明細表

中華民國110年度

單位：新臺幣元

前年度 決算數	上年度 預算數	科 目	本 年 度 預 算 數	說 明
		購置交通及運輸設備	85,000	
			85,000	新購廣播主機1臺。
		購置雜項設備	198,000	
			198,000	新購智慧型定址複合式火警總機1臺。
23,340	36,000	購置無形資產	36,000	
23,340	36,000	一般建築及設備計畫	36,000	
23,340	36,000	資訊設備	36,000	
23,340	36,000	購置電腦軟體	36,000	
			36,000	電腦教學軟體費(電腦專案計畫)。
3,587,276	2,810,000	遞延支出	2,640,000	
3,587,276	2,810,000	一般建築及設備計畫	2,640,000	
		崇信樓、崇望樓消防系統更新工程	2,640,000	
		遞延修繕房屋建築支出	2,640,000	
			2,393,798	一、施工費。
			198,326	二、委託設計服務費(總包價法)。
			47,876	三、工程管理費(按施工費2%提列)。
3,587,276	2,810,000	校園整修工程		
3,489,076	2,810,000	遞延修繕房屋建築支出		
98,200		其他遞延支出		

預 算 參 考 表

臺北市地方教育發展基金－臺北市大同區蓬萊國民小學

預計平衡表

中華民國110年12月31日

單位：新臺幣千元

108年(前年) 12月31日 決算數	科 目	110年12月31日 預計數	109年12月31日 預計數	比較增減(-)
3,938,238	資產合計	3,928,202	3,935,155	-6,953
3,938,238	資產	3,928,202	3,935,155	-6,953
29,826	流動資產	19,790	26,743	-6,953
29,454	現金	19,418	26,371	-6,953
29,454	銀行存款	19,418	26,371	-6,953
22	應收款項	22	22	
22	其他應收款	22	22	
350	預付款項	350	350	
350	預付費用	350	350	
6,817	投資、長期應收款項、貸墊款及準備金	6,817	6,817	
6,817	準備金	6,817	6,817	
5,094	退休及離職準備金	5,094	5,094	
1,723	其他準備金	1,723	1,723	
3,901,595	其他資產	3,901,595	3,901,595	
3,901,595	什項資產	3,901,595	3,901,595	
97	暫付及待結轉帳項	97	97	
3,901,498	代管資產	3,901,498	3,901,498	
3,938,238	負債及基金餘額合計	3,928,202	3,935,155	-6,953
3,925,980	負債	3,925,980	3,925,980	
16,624	流動負債	16,624	16,624	
16,420	應付款項	16,420	16,420	
7,065	應付代收款	7,065	7,065	
9,355	應付費用	9,355	9,355	
204	預收款項	204	204	
204	預收收入	204	204	
3,909,356	其他負債	3,909,356	3,909,356	
3,909,356	什項負債	3,909,356	3,909,356	
2,731	存入保證金	2,731	2,731	
5,094	應付退休及離職金	5,094	5,094	
3,901,498	應付代管資產	3,901,498	3,901,498	
34	暫收及待結轉帳項	34	34	
12,258	基金餘額	2,222	9,175	-6,953
12,258	基金餘額	2,222	9,175	-6,953
12,258	基金餘額	2,222	9,175	-6,953
12,258	累積餘額	2,222	9,175	-6,953

註：1.信託代理與保證資產(負債)前年度決算數500,000元，上年度預計數500,000元，本年度預計數500,000元。2.或有資產(負債)0元。3.本基金自93年度起，本固定項目分開原則，將屬長期固定帳項，包括固定資產497,252,974元、無形資產94,186元及長期債務0元等，另立帳類管理，未納入本表。

臺北市地方教育發展基金一

各項費用

中華民國

前年度 決算數	上年度 預算數	計畫別		合計	國民教育計畫
		用途別科目			
159,493,515	140,033,000	合計		141,711,000	110,451,000
121,468,630	121,340,000	用人費用		122,546,000	97,272,000
67,340,088	66,925,860	正式員額薪資		67,611,180	50,424,000
65,565,408	65,029,860	職員薪金		65,379,180	50,424,000
1,177,980	1,404,000	工員工資		1,740,000	
596,700	492,000	警餉		492,000	
1,943,861	1,195,376	聘僱及兼職人員薪資		1,195,376	1,195,376
837,984	406,896	約僱職員薪金		406,896	406,896
1,105,877	788,480	兼職人員酬金		788,480	788,480
833,191	1,199,886	超時工作報酬		1,403,657	791,008
833,191	1,199,886	加班費		1,403,657	791,008
16,280,137	17,484,768	獎金		17,914,473	13,931,862
7,810,283	9,069,155	考績獎金		9,417,465	7,578,000
8,469,854	8,415,613	年終獎金		8,497,008	6,353,862
26,546,486	26,340,648	退休及卹償金		26,072,184	24,568,728
26,093,579	26,245,848	職員退休及離職金		25,968,024	24,568,728
452,907	94,800	工員退休及離職金		104,160	
8,524,867	8,193,462	福利費		8,349,130	6,361,026
6,501,964	5,763,684	分擔員工保險費		5,854,980	4,304,076
156,360	200,440	傷病醫藥費		185,020	185,020
633,138	793,800	員工通勤交通費		808,920	531,720
1,233,405	1,435,538	其他福利費		1,500,210	1,340,210
10,119,390	10,395,000	服務費用		10,364,000	8,926,000
2,321,248	2,474,232	水電費		2,320,798	2,320,798
1,714,428	1,674,164	工作場所電費		1,714,428	1,714,428
265,111	260,068	工作場所水費		264,661	264,661
341,709	540,000	氣體費		341,709	341,709
39,060	43,090	旅運費		43,090	43,090
39,060	43,090	國內旅費		43,090	43,090
97,605	96,000	印刷裝訂與廣告費		92,000	92,000
97,605	96,000	印刷及裝訂費		92,000	92,000

臺北市大同區蓬萊國民小學

彙計表

110年度

單位：新臺幣元

學前教育計畫	一般行政管理計畫	建築及設備計畫			
12,657,000	14,805,000	3,798,000			
12,221,000	13,053,000				
8,547,180	8,640,000				
7,875,180	7,080,000				
672,000	1,068,000				
	492,000				
131,049	481,600				
131,049	481,600				
1,834,843	2,147,768				
771,465	1,068,000				
1,063,378	1,079,768				
777,744	725,712				
759,024	640,272				
18,720	85,440				
930,184	1,057,920				
773,064	777,840				
141,120	136,080				
16,000	144,000				
83,000	1,355,000				

臺北市地方教育發展基金一

各項費用

中華民國

前年度 決算數	上年度 預算數	計畫別	合計	國民教育計畫
		用途別科目		
1,470,391	1,487,300	修理保養及保固費	1,515,500	1,515,500
787,746	737,800	一般房屋修護費	761,600	761,600
151,355	190,600	機械及設備修護費	195,000	195,000
531,290	558,900	雜項設備修護費	558,900	558,900
15,750	17,920	保險費	17,920	17,920
15,750	17,920	其他保險費	17,920	17,920
1,433,895	1,504,710	一般服務費	1,560,566	820,882
21,642	7,860	佣金、匯費、經理費及手續費	8,112	8,112
1,018,988	1,100,504	外包費	1,150,828	463,144
228,741	228,346	計時與計件人員酬金	229,626	229,626
164,524	168,000	體育活動費	172,000	120,000
4,669,441	4,699,748	專業服務費	4,742,126	4,115,810
551,800	455,800	講課鐘點、稿費、出席審查及查詢費	485,800	478,600
45,070	43,800	委託檢驗(定)試驗認證費	45,150	45,150
3,600	3,000	試務甄選費	3,000	3,000
12,660		電腦軟體服務費		
4,056,311	4,197,148	其他專業服務費	4,208,176	3,589,060
72,000	72,000	公共關係費	72,000	
72,000	72,000	公共關係費	72,000	
2,451,921	2,563,000	材料及用品費	3,238,000	2,698,000
360,167	438,430	使用材料費	1,211,410	1,113,430
360,167	438,430	設備零件	1,211,410	1,113,430
2,091,754	2,124,570	用品消耗	2,026,590	1,584,570
309,697	403,700	辦公(事務)用品	411,900	19,000
50,000	63,350	報章雜誌	94,400	69,400
3,000	5,300	服裝	3,100	
26,794	16,000	醫療用品(非醫療院所使用)	17,000	17,000
1,702,263	1,636,220	其他用品消耗	1,500,190	1,479,170
15,500	13,000	租金、償債、利息及相關手續費	13,000	13,000
10,700	8,200	交通及運輸設備租金	8,200	8,200
10,700	8,200	車租	8,200	8,200

臺北市大同區蓬萊國民小學

彙計表

110年度

單位：新臺幣元

學前教育計畫	一般行政管理計畫	建築及設備計畫			
26,000	713,684				
	687,684				
26,000	26,000				
57,000	569,316				
7,200					
49,800	569,316				
	72,000				
	72,000				
144,000	396,000				
97,980					
97,980					
46,020	396,000				
	392,900				
25,000					
	3,100				
21,020					

臺北市地方教育發展基金一

各項費用

中華民國

前年度 決算數	上年度 預算數	計畫別	合計	國民教育計畫
		用途別科目		
4,800	4,800	雜項設備租金	4,800	4,800
4,800	4,800	雜項設備租金	4,800	4,800
24,267,370	4,116,000	購建固定資產、無形資產及非理財目的 之長期投資	3,798,000	
20,656,754	1,270,000	購建固定資產	1,122,000	
20,193,554	1,245,000	購置機械及設備	652,000	
		購置交通及運輸設備	85,000	
463,200	25,000	購置雜項設備	385,000	
23,340	36,000	購置無形資產	36,000	
23,340	36,000	購置電腦軟體	36,000	
3,587,276	2,810,000	遞延支出	2,640,000	
3,489,076	2,810,000	遞延修繕房屋建築支出	2,640,000	
98,200		其他遞延支出		
835,525	1,164,000	會費、捐助、補助、分攤、照護、救濟 與交流活動費	1,288,000	1,174,000
1,000	1,000	會費	1,000	
1,000	1,000	職業團體會費	1,000	
	10,000	捐助、補助與獎助	10,000	10,000
	10,000	獎助學員生給與	10,000	10,000
834,525	1,153,000	補貼、獎勵、慰問、照護與救濟	1,277,000	1,164,000
834,525	1,153,000	其他補貼、獎勵、慰問、照護與救 濟	1,277,000	1,164,000
335,179	442,000	其他	464,000	368,000
335,179	442,000	其他支出	464,000	368,000
335,179	442,000	其他	464,000	368,000

臺北市大同區蓬萊國民小學

彙計表

110年度

單位：新臺幣元

學前教育計畫	一般行政管理計畫	建築及設備計畫			
		3,798,000			
		1,122,000			
		652,000			
		85,000			
		385,000			
		36,000			
		36,000			
		2,640,000			
		2,640,000			
113,000	1,000				
	1,000				
	1,000				
113,000					
113,000					
96,000					
96,000					
96,000					

臺北市地方教育發展基金－臺北市大同區蓬萊國民小學

員工人數彙計表

中華民國110年度

單位：人

計 畫 及 項 目	上年度最高可 進用員額數	本年度 增減(-)數	本年度最高可 進用員額數	說 明
合計	84	2	86	
國民教育計畫部分	61	-1	60	
職員	60	-1	59	
約僱	1		1	
學前教育計畫部分	10	3	13	
職員	9	2	11	
技工	1	1	2	
一般行政管理計畫部分	13		13	
職員	9		9	
駐衛警	1		1	
技工	1		1	
工友	2		2	

註：1.本表約僱、聘用係指奉准有案之約聘僱人員。

2.外包費編列救生員1人、校警外包1人、清潔外包費等，計115萬828元。3.計時與計件人員酬金編列救生員薪資費用、閩客語教學支援人員鐘點費、暑期泳池工讀生時薪等，計22萬9,626元。

本 頁 空 白

臺北市地方教育發展基金一

用人費用

中華民國

計畫及項目	合計	正式 員額 薪資	聘僱 人員 薪資	超時 工作 報酬	津貼	獎 金		
						年終獎金	考績獎金	其他
合計	122,546,000	67,611,180	406,896	1,403,657		8,497,008	9,417,465	
國民教育計畫	97,272,000	50,424,000	406,896	791,008		6,353,862	7,578,000	
職員薪金	50,424,000	50,424,000						
約僱職員薪金	406,896		406,896					
兼職人員酬金	788,480							
加班費	791,008			791,008				
考績獎金	7,578,000						7,578,000	
年終獎金	6,353,862					6,353,862		
職員退休及離職金	24,568,728							
分擔員工保險費	4,304,076							
傷病醫藥費	185,020							
員工通勤交通費	531,720							
其他福利費	1,340,210							
學前教育計畫	12,221,000	8,547,180		131,049		1,063,378	771,465	
職員薪金	7,875,180	7,875,180						
工員工資	672,000	672,000						
加班費	131,049			131,049				
考績獎金	771,465						771,465	
年終獎金	1,063,378					1,063,378		
職員退休及離職金	759,024							

臺北市大同區蓬萊國民小學

彙計表

110年度

單位：新臺幣元

退休及卹償金		資遣費	福 利 費					提繳費	兼任 人員 用人 費用
退休金	卹償金		分擔 保險費	傷病 醫藥費	提撥 福利金	員工通勤 交通費	其他		
26,072,184			5,854,980	185,020		808,920	1,500,210	788,480	
24,568,728			4,304,076	185,020		531,720	1,340,210	788,480	
24,568,728			4,304,076	185,020		531,720	1,340,210	788,480	
777,744			773,064			141,120	16,000		
759,024									

臺北市地方教育發展基金一

用人費用

中華民國

計畫及項目	合計	正式 員額 薪資	聘僱 人員 薪資	超時 工作 報酬	津貼	獎 金		
						年終獎金	考績獎金	其他
工員退休 及離職金	18,720							
分擔員工 保險費	773,064							
員工通勤 交通費	141,120							
其他福利 費	16,000							
一般行政管 理計畫	13,053,000	8,640,000		481,600		1,079,768	1,068,000	
職員薪金	7,080,000	7,080,000						
工員工資	1,068,000	1,068,000						
警餉	492,000	492,000						
加班費	481,600			481,600				
考績獎金	1,068,000						1,068,000	
年終獎金	1,079,768					1,079,768		
職員退休 及離職金	640,272							
工員退休 及離職金	85,440							
分擔員工 保險費	777,840							
員工通勤 交通費	136,080							
其他福利 費	144,000							

註：1.本表兼任人員用人費用，係學校教職員兼課或請假代課鐘點費。

2.外包費編列救生員1人、校警外包1人、清潔外包費等，計115萬828元。

3.計時與計件人員酬金編列救生員薪資費用、閩客語教學支援人員鐘點費、暑期泳池工讀生時薪等，計22萬9,626元。

臺北市大同區蓬萊國民小學

彙計表

110年度

單位：新臺幣元

退休及卹償金		資遣費	福 利 費					提繳費	兼任人員用人費用
退休金	卹償金		分擔保險費	傷病醫藥費	提撥福利金	員工通勤交通費	其他		
18,720			773,064			141,120	16,000		
725,712			777,840			136,080	144,000		
640,272									
85,440			777,840			136,080	144,000		

臺北市地方教育發展基金一

聘用及約僱

中華民國

區分及職稱	人數	擔任工作	聘用或約僱 起訖期間	薪點	年需經費
合計	1				563,866
約僱人員小計	1				563,866
約僱人員(280)	1	特教班生活輔導員	110/1/1-110/12/31	280	563,866

臺北市大同區蓬萊國民小學

人員明細表

110年度

單位：新臺幣元

小計	月 支			離職 儲金	經費來源 及其科目
	折合 金額	勞保 保險費	健康 保險費		
33,908	33,908				國民教育計畫

臺北市地方教育發展基金－臺北市大同區蓬萊國民小學

單位（或計畫）成本分析表

中華民國110年度

單位：新臺幣千元

計 畫 別	單 位	單位成本(元)或 平均利(費)率	數 量	預 算 數	說 明
合計				141,711	
國民教育計畫				110,451	
學前教育計畫				12,657	
一般行政管理計畫				14,805	
建築及設備計畫				3,798	

臺北市地方教育發展基金－臺北市大同區蓬萊國民小學

5年來主要業務計畫分析表

中華民國110年度

單位：新臺幣千元

年度及項目	單位	數量	單位成本(元)或 平均利(費)率	金額	說明
(本)年度預算數					
國民教育計畫				110,451	
學前教育計畫				12,657	
(上)年度預算數					
國民教育計畫				110,600	
學前教育計畫				10,570	
(前)年度決算數					
國民教育計畫				111,994	
學前教育計畫				10,105	
(107)年度決算數					
國民教育計畫				110,324	
學前教育計畫				10,191	
(106)年度決算數					
國民教育計畫				103,091	
學前教育計畫				8,041	

臺北市地方教育發展基金－臺北市大同區蓬萊國民小學

資本資產明細表

中華民國110年度

單位：新臺幣千元

項 目	取得成本 (期初餘額)	以前年度 累計折舊/ 長期投資 評 價	本 年 度 變 動				本年度累計折 舊/長期投資 評價變動數	期末餘額	
			增加		減少				主要增減 原因說明
			金額	類型	金額	類型			
合計	655,207	142,787	1,158		22		16,209	497,347	
土地改良物	1,595	1,579						16	
房屋及建築	605,453	107,670					13,320	484,464	
機械及設備	34,615	22,603	652	增置			2,332	10,332	
交通及運輸 設備	2,264	1,593	85	增置			158	598	
雜項設備	11,199	9,342	385	增置			400	1,843	
電腦軟體	80		36	增置	22	無形資 產攤銷		94	