

中華民國 110 年度

4-0501053

臺北市總預算案

臺北市政府教育局主管

臺北市地方教育發展基金

臺北市立第一女子高級中學附屬單位預算之分預算

(特別收入基金)

臺北市立第一女子高級中學編

臺北市地方教育發展基金－臺北市立第一女子高級中學

目次

中華民國110年度

一、財務摘要	第 1 頁
二、業務計畫及預算概要	第 3 -15 頁
三、預算主要表	
(一) 基金來源、用途及餘絀預計表	第 17 頁
(二) 現金流量預計表	第 18 頁
四、預算明細表	
(一) 基金來源－服務收入明細表	第 19 頁
(二) 基金來源－財產處分收入明細表	第 20 頁
(三) 基金來源－其他財產收入明細表	第 21 頁
(四) 基金來源－公庫撥款收入明細表	第 22 頁
(五) 基金來源－學雜費收入明細表	第 23 頁
(六) 基金來源－受贈收入明細表	第 24 頁
(七) 基金來源－雜項收入明細表	第 25 頁
(八) 基金用途－高中及高職教育計畫明細表	第 26 -41 頁
(九) 基金用途－一般行政管理計畫明細表	第 42 -44 頁
(十) 基金用途－建築及設備計畫明細表	第 45 -48 頁
五、預算參考表	
(一) 預計平衡表	第 49 頁
(二) 各項費用彙計表	第 50 -57 頁
(三) 員工人數彙計表	第 58 頁
(四) 用人費用彙計表	第 60 -63 頁
(五) 聘用及約僱人員明細表	第 64 -65 頁
(六) 單位（或計畫）成本分析表	第 66 頁

臺北市地方教育發展基金－臺北市立第一女子高級中學

目 次

中華民國110年度

(七) 5年來主要業務計畫分析表	第 67 頁
(八) 繼續性計畫分年資金需求表	第 68 –69 頁
(九) 資本資產明細表	第 70 頁

臺北市地方教育發展基金－臺北市立第一女子高級中學

財務摘要

中華民國110年度

單位：新臺幣千元

項 目	本 年 度	上 年 度	比較增減數	%
經營成績：				
基金來源	487,074	500,917	-13,843	-2.76
基金用途	506,442	512,898	-6,456	-1.26
賸餘(短絀)	-19,368	-11,981	-7,387	--
餘絀情形：				
基金餘額	79,186	98,554	-19,368	-19.65
現金流量(註)：				
現金及約當現金之淨增(減)	-19,368	-11,981	-7,387	--

附註：現金流量係採現金及約當現金基礎，包括現金及自投資日起3個月內到期或清償之債權證券。

本 頁 空 白

業務計畫及預算概要

臺北市地方教育發展基金－臺北市立第一女子高級中學

業務計畫及預算概要

中華民國 110 年度

壹、基金概況

一、設立宗旨及願景：

- (一) 本校遵照憲法第 158 條及 160 條規定，教育文化應發展國民之民族精神、自治精神，國民道德與健全體格、科學及生活智能，以培養八大學習領域及十大基本能力。
- (二) 本校自 91 年度起依教育經費編列與管理法第 13 條規定設置「臺北市地方教育發展基金」，以促進教育健全發展，提昇教育經費運用績效。
- (三) 本校以「培育未來的女性菁英」為辦學使命，將「宏觀視野終身學習」作為願景，培育學生成為具國際移動力的世界公民，將來能立足穩固並有所貢獻。以此理念建構一所注重全人教育，能以學生為本、教學優先，並正向積極、創新向前的優質高中。

二、施政重點：

- (一) 開啟多元智慧：尊重每個學生獨特的個性，以多元智慧的觀點協助他找到生命的亮點，肯定天生我才必有用，能知於學，樂於學。
- (二) 培養生活能力：培養學生帶得走的公民關鍵能力，強化自我管理、閱讀理解、理性批判、問題解決、奉獻服務、溝通表達等核心素養。
- (三) 蘊育人文情懷：在溫馨開放的校園文化中，孕育人文情懷，學會尊重、包容；建構生命的價值、完成人性的開展。
- (四) 建置溫馨民主的校園文化：
 1. 以參與式管理、落實行政、教師會、家長會三者的良性互動。
 2. 以學生第一，教學優先的觀念提昇行政服務效率。
 3. 放下威權心態，開啟校園民主之風氣。
- (五) 推動適性教學：
 1. 落實校本課程理念，採多元化、活潑化的教學及評量。
 2. 運用校內、外資源，加強多元學習能力。
 3. 關懷相對弱勢學生之教學及輔導。
 4. 推動行動學習，充實學生運用資訊之知能，並提昇教師運用學習載具教學之能力。
- (六) 辦理發展性的訓輔活動：
 1. 辦理各項活動、競賽及展演。

臺北市地方教育發展基金－臺北市立第一女子高級中學

業務計畫及預算概要

中華民國 110 年度

2. 推動校內外學習服務。
3. 發展績優社團及校隊。
4. 加強新興領域教育的辦理，並融入各科教學以收成效。

(七) 辦理特色課程：

1. 配合十二年國民基本教育，發展特色課程，透過特色課程之實施，達成適性揚才之目的。
2. 透過教師專業發展及學校資源統整，改變教師教學方式及學生學習模式，永續精進發展特色課程。

三、組織概況：

本校設置校長 1 人，綜理全校校務，下設教務處、學生事務處、總務處、輔導室、圖書館、會計室及人事室等單位。

內部分層業務如下：

(一) 教務處：秉承校長之命，辦理全校教務事項。

1. 教學組：掌理課程編排、課業考查、教學研究及教學指導等事項。
2. 註冊組：掌理註冊、編班、轉學、休學及成績考查等有關學籍事項。
3. 設備組：掌理教學設備計畫之擬定、用具之管理、保管等事項。
4. 特殊教育組：掌理特教學生特殊需求之安排，包括資源班之入班教學輔導等個別化教育計畫或個別輔導計畫等事項。
5. 實驗研究組：辦理教師專業發展評鑑、教學輔導制度、教師研習、創新實驗計畫等事項。

(二) 學生事務處：秉承校長之命，辦理全校學生事務事項。

1. 訓育組：掌理訓育計畫之擬定，指導班聯會、代聯會等學生自治團體之健全發展及學生服務學習，並透過各項活動，實施性別教育、人權教育與群己關係之教育。
2. 社團活動組：掌理學生社團活動，校外競賽、國際教育旅行等，指導社聯會學生自治團體，引導學生多元發展。
3. 生活輔導組：掌理學生校內外生活輔導及安全維護，加強道德教育與法律常識教育以落實全方位人格教育為目標。
4. 體育組：掌理學生體育活動、體能訓練，重視團隊合作精神與良好運動風度之養成。

臺北市地方教育發展基金 - 臺北市立第一女子高級中學
業務計畫及預算概要

中華民國 110 年度

5. 衛生組：重視校園環境衛生，辦理學生健康檢查，配合宣導實施環保教育與人口教育。

(三) 總務處：秉承校長之命，辦理全校總務事項。

1. 事務組：辦理校舍場地佈置及環境美化，監督校舍建築及整修，財物購買保管及分配等事項。

2. 出納組：辦理現金、票據、契約之保管等收支移轉等事項。

3. 文書組：辦理公文收發登記與典守學校印信，撰擬繕校及檔案保管等事項。

(四) 輔導室：秉承校長指示推動輔導計畫，增進學生心理健康、實施生涯適性輔導並視個別需要提供諮商與轉介，結合校內外資源掌理發展性、介入性、處遇性之三級預防輔導網絡之建置與推展等事宜。

(五) 圖書館：秉承校長之命，辦理圖書分類編目、自動化作業系統維護，參考諮詢服務，推動圖書館利用教育及資訊融入教學、校園網路管理等事項。

1. 服務推廣組：掌理圖書館利用教育、參考諮詢、教學資源、館際合作等服務之推廣應用。

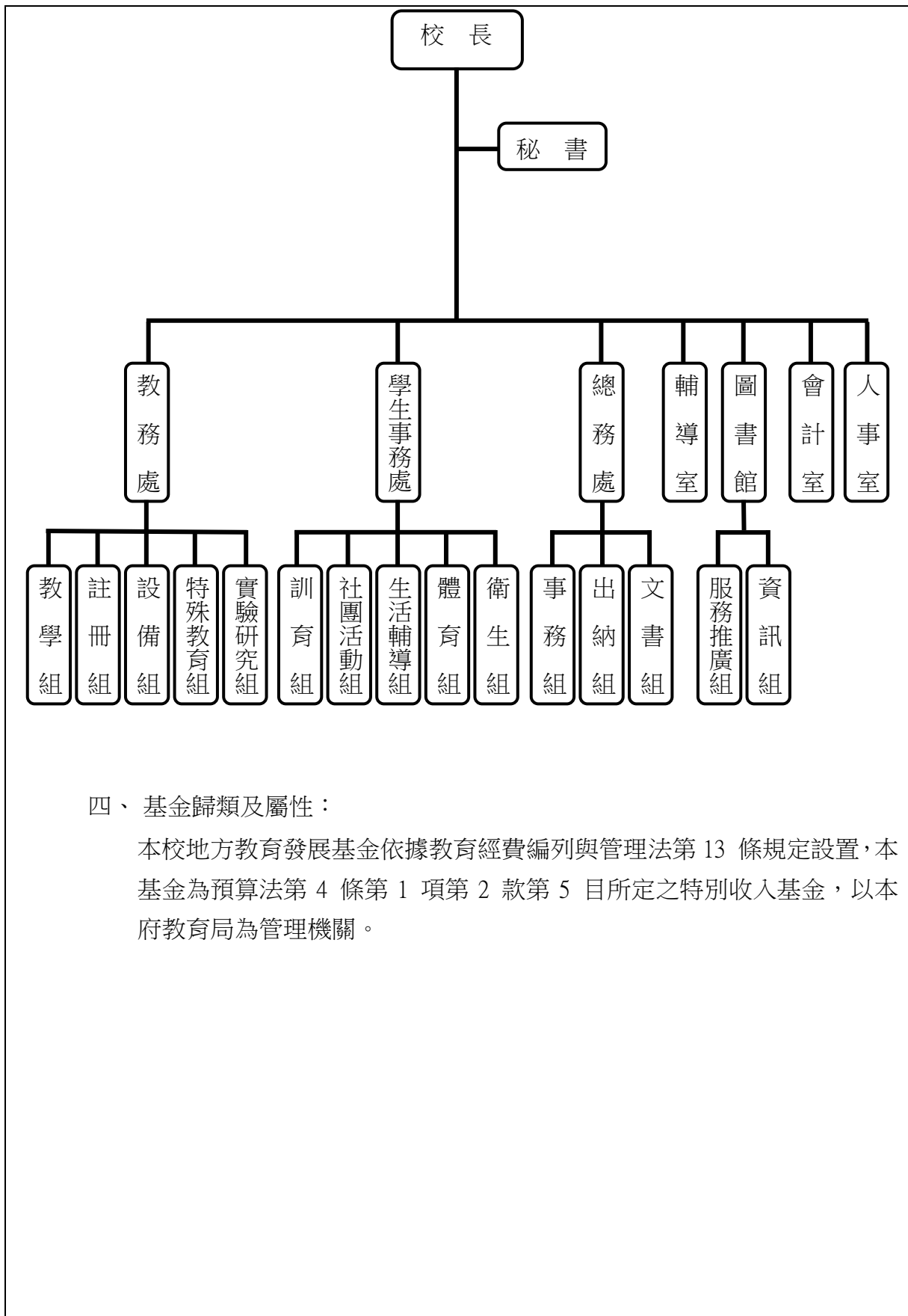
2. 資訊組：掌理學校行政與教學電腦系統之規劃、校園網路資源充實與教師資訊知能進修等事項。

(六) 會計室：秉承上級主計機關之監督與指導，並受校長之指揮，依法辦理歲計、會計、統計等事項。

(七) 人事室：秉承上級人事機關之監督與指導，並受校長之指揮，依法辦理人事管理查核等事項。

臺北市地方教育發展基金 - 臺北市立第一女子高級中學
業務計畫及預算概要

中華民國 110 年度



四、基金歸類及屬性：

本校地方教育發展基金依據教育經費編列與管理法第 13 條規定設置，本基金為預算法第 4 條第 1 項第 2 款第 5 目所定之特別收入基金，以本府教育局為管理機關。

臺北市地方教育發展基金 - 臺北市立第一女子高級中學

業務計畫及預算概要

中華民國 110 年度

貳、業務計畫

一、基金來源：

單位：新臺幣千元

業務計畫	本年度預算數	實施內容
勞務收入	1,318	本年度預計辦理 2 學期教科書採購收取之作業管理費、收取資優班、科學班及體優生甄選報名費、教師甄選報名費及常年泳訓費等收入。
財產收入	695	本年度預計辦理財產報廢變賣之殘值收入、教職員工停車收入、校園場地開放收入等。
政府撥入收入	437,212	本年度預計由公庫撥入數。
教學收入	45,469	本年度預計收取學生之學費、雜費、課業輔導等收入。
其他收入	2,380	本年度預計收取各界捐款收入、數位學生證補卡及其他雜項收入等收入。

二、基金用途：

單位：新臺幣千元

業務計畫名稱	預算數	預期績效
高中及高職教育計畫	451,100	本年度預計辦理教學事項為： 1.各項教學、學生事務、圖書及輔導等業務。 2.新購工藝、自然、社會、圖書等各科教學用品，充實各科教材及用具。 3.革新教學方法，提高教學效能。 4.辦理暑期泳訓班、教師甄選、指定活動等項目。
一般行政管理計畫	34,014	本年度預計辦理事項為： 1.綜理學校總務、人事、會計等業務。 2.配合校務推動行政處室支援工作，進而增進校務運作。
建築及設備計畫	21,328	本年度預計辦理事項為： 1.購置各學科教學課程所需教學設備。 2.辦理至善樓北棟門窗更新工程。 3.辦理校園電源改善工程(活動中心總變電站及至善樓變電站)。

臺北市地方教育發展基金 - 臺北市立第一女子高級中學
業務計畫及預算概要

中華民國 110 年度

			<p>4.辦理專科教室環境改善工程。</p> <p>5.光復樓古蹟修復及再利用工程(總委託技術服務費)，為 107-112 年度連續性工程，總委託技術服務費 1,032 萬 7 千元，本年度編列第 4 年經費 44 萬 8 千元，餘 494 萬 4 千元編列於以後年度，各年資金需求詳如繼續性計畫分年資金需求表。</p> <p>6.光復樓古蹟修復及再利用工程(工程費)，為 109-112 年度連續性工程，總工程費為 9,127 萬 6 千元，其中施工費 8,841 萬 6 千元，工程管理費 197 萬 6 千元，公共藝術費 88 萬 4 千元，本年度編列第 2 年經費 755 萬 2 千元，餘 8,295 萬 9 千元編列於以後年度，各年度資金需求詳如繼續性計畫分年資金需求表。</p>
--	--	--	--

參、預算概要

一、基金來源及用途之預計：

(一) 本年度基金來源：

服務收入 131 萬 8 千元、財產處分收入 32 萬 4 千元、其他財產收入 37 萬 1 千元、公庫撥款收入 4 億 3,721 萬 2 千元、學雜費收入 4,546 萬 9 千元、受贈收入 195 萬 5 千元、雜項收入 42 萬 5 千元，本年度基金來源 4 億 8,707 萬 4 千元，較上年度預算數 5 億 91 萬 7 千元，減少 1,384 萬 3 千元，約 2.76%，主要係公庫撥款收入減編所致。

(二) 本年度基金用途：

高中及高職教育計畫 4 億 5,110 萬元、一般行政管理計畫 3,401 萬 4 千元、建築及設備計畫 2,132 萬 8 千元，本年度基金用途 5 億 644 萬 2 千元，較上年度預算數 5 億 1,289 萬 8 千元，減少 645 萬 6 千元，約 1.26%，主要係員額減少人事費減編所致。

二、基金餘絀之預計：

本年度基金來源及用途相抵後，差短 1,936 萬 8 千元，較上年度預算數差短 1,198 萬 1 千元，增加 738 萬 7 千元，將移用以前基金餘額支應。

臺北市地方教育發展基金－臺北市立第一女子高級中學

業務計畫及預算概要

中華民國 110 年度

三、現金流量之預計：

本年度業務活動淨現金流出 1,936 萬 8 千元。

四、補辦預算事項：詳補辦預算明細表

(一) 固定資產之建設改良擴充 427 萬 6 千元

- 1.108 年度教育部補助前瞻基礎建設計畫 72 萬 5 千元。
- 2.108 年度教育部補助高中優質化輔助方案計畫 55 萬 2 千元。
- 3.108 年度教育部補助充實體育器材計畫 65 萬元。
- 4.108 年度為提升教學品質改善教學環境確實需要，且具急迫及必要性，由其他準備金項下支應 25 萬 6 千元。
- 5.108 年度為提高教學品質及學習效果，且具急迫及必要性，由高中及高職教育計畫項下移列固定資產 14 萬 8 千元。
- 6.109 年教育部補助高中優質化輔助方案計畫 123 萬 6 千元。
- 7.109 年度教育部補助約用運動防護員巡迴服務計畫 1 萬 8 千元。
- 8.109 年度教育部補助科學班實驗計畫 2 萬 3 千元。
- 9.109 年度為因應疫情需要，且具急迫及必要性，由基金餘額支應 9 萬 8 千元。
- 10.109 年度為提升教學品質改善教學環境確實需要，且具急迫及必要性，由其他準備金項下支應 57 萬元。

肆、以前年度計畫實施成果概述：

一、前（108）年度計畫實施成果概述：

業務計畫	實施概況	實施成果
勞務收入	本年度預計辦理 2 學期教科書採購收取之作業管理費、收取資優班、科學班及體優生甄選報名費、教師甄選報名費及常年泳訓費等收入。	本年度已收取 2 學期教科書作業管理費計 56 萬 9 千元、收取資優班、科學班及體優生甄選報名費 32 萬 5 千元、教師甄選報名費 15 萬 1 千元及常年泳訓費 8 萬 2 千元等。
財產收入	本年度預計辦理財產報廢變賣之殘值收入、教職員工停車收入、校園場地開	本年度已收取財產報廢變賣殘值收入 50 萬 9 千元、教職員工停車收入 22 萬 5

臺北市地方教育發展基金 - 臺北市立第一女子高級中學

業務計畫及預算概要

中華民國 110 年度

	放收入等。	千元、校園場地開放收入 23 萬 8 千元等。
政府撥入收入	本年度預計由公庫撥入數。	本年度已收取公庫撥入數 4 億 5,772 萬 6 千元及教育部之補助計畫 910 萬 5 千元。
教學收入	本年度預計收取學生之學費、雜費、課業輔導等收入。	本年度已收取學生之學費、雜費、課業輔導等收入 4,882 萬 1 千元。
其他收入	本年度預計收取各界捐款收入、數位學生證補卡及其他雜項收入等收入。	本年度已接受各界捐款收入 704 萬 5 千元、數位學生證補卡及其他雜項收入等收入 43 萬 9 千元。
高中及高職教育計畫	<p>本年度預計辦理教學事項為：</p> <ol style="list-style-type: none"> 1.各項教學、學生事務、圖書及輔導等業務。 2.新購工藝、自然、社會、圖書等各科教學用品，充實各科教材及用具。 3.辦理暑期泳訓班、教師甄選、指定活動等項目。 	<p>本年度已辦理各項教學、學生事務、圖書及輔導等業務、購置各科教學用品，充實各科教材及用具、辦理教師甄選、資優班、科學班及體優生各項學生甄選及指定活動，藉由辦理各項活動可鍛鍊學生強健身體，增進學生各項生活智能。</p>
一般行政管理計畫	<p>本年度預計辦理事項為：</p> <ol style="list-style-type: none"> 1.綜理學校總務、人事、會計等業務。 2.配合校務推動行政處室支援工作，進而增進校務運作。 	<p>綜理學校總務、人事、會計等業務，並配合校務推動行政處室支援工作，進而增進校務運作，達成預期目標。</p>
建築及設備計畫	<p>本年度預計辦理事項為：</p> <ol style="list-style-type: none"> 1.購置各學科教學課程所需教學設備。 2.辦理自來水管改善工程。 3.辦理至善樓東棟及南棟鋁窗更新工程。 4.辦理專科教室環境改善工程。 5.光復樓古蹟修復及再利用工程(總委託技術服務 	<ol style="list-style-type: none"> 1. 購置各學科教學課程所需教學設備。 2. 辦理自來水管改善工程。 3. 辦理至善樓東棟及南棟鋁窗更新工程。 4. 辦理專科教室環境改善工程。 5. 光復樓古蹟修復及再利用工程(總委託技術服務費)，於 108 年度已完

臺北市地方教育發展基金 - 臺北市立第一女子高級中學

業務計畫及預算概要

中華民國 110 年度

	費)。	成結構安全鑑定、規劃及初步設計等作業，並完成期初審查。
--	-----	-----------------------------

二、上年度已過期間（109 年 1 月 1 日至 5 月 31 日止）計畫實施成果概述：

業務計畫	實施概況	實施成果
勞務收入	本年度截至 5 月 31 日止預計辦理 1 學期教科書採購收取之作業管理費、收取資優班、科學班及體優生甄選報名費、教師甄選報名費及常年泳訓費等收入。	本年度截至 5 月 31 日止已收取資優班、科學班及體優生甄選報名費 18 萬元、教師甄選報名費 11 萬 2 千元及常年泳訓費 3 萬元等。
財產收入	本年度截至 5 月 31 日止預計辦理財產報廢變賣之殘值收入、教職員工停車收入、校園場地開放收入等。	本年度截至 5 月 31 日止已收取教職員工停車收入 20 萬 4 千元、校園場地開放收入 6 萬元等。
政府撥入收入	本年度截至 5 月 31 日止預計公庫撥入數。	本年度截至 5 月 31 日止已收取公庫撥入數 2 億 298 萬 5 千元及教育部之補助計畫 316 萬 6 千元。
教學收入	本年度截至 5 月 31 日止預計預計收取學生之 1 學期學費、雜費、課業輔導等收入。	本年度截至 5 月 31 日止已收取學生 1 學期學費、雜費、課業輔導等收入 2,218 萬 7 千元。
其他收入	本年度截至 5 月 31 日止預計收取各界捐款收入、數位學生證補卡及其他雜項收入等收入。	本年度截至 5 月 31 日止已接受各界捐款收入 486 萬 8 千元、數位學生證補卡及其他雜項收入等收入 17 萬 9 千元。
高中及高職教育計畫	本年度截至 5 月 31 日止預計辦理教學事項為： 1. 各項教學、學生事務、圖書及輔導等業務。 2. 新購工藝、自然、社會、圖書等各科教學用品，充實各科教材及用具。 3. 辦理教師甄選、指定活	持續辦理學校各項教學、學生事務、圖書及輔導等業務、購置各科教學用品，充實各科教材及用具、辦理教師甄選、資優班、科學班及體優生各項學生甄選及指定活動，藉由辦理各項活動可鍛鍊學生強健身體，增進

臺北市地方教育發展基金 - 臺北市立第一女子高級中學

業務計畫及預算概要

中華民國 110 年度

	動等項目。	學生各項生活智能。
一般行政管理計畫	本年度截至 5 月 31 日止預計辦理事項為： 1. 綜理學校總務、人事、會計等業務。 2. 配合校務推動行政處室支援工作，進而增進校務運作。	持續辦理學校總務、人事、會計等業務，並配合校務推動行政處室支援工作，進而增進校務運作，以達成預期目標。
建築及設備計畫	本年度截至 5 月 31 日止預計辦理事項為： 1. 購置各學科教學課程所需教學設備招標作業。 2. 辦理校園電源改善工程(至善樓變電站)之建築師及工程招標作業。 3. 辦理專科教室環境改善工程之建築師及工程招標作業。 4. 光復樓古蹟修復及再利用工程(總委託技術服務費)。 5. 光復樓古蹟修復及再利用工程(工程費)。	1. 購置各學科教學課程所需教學設備招標作業。 2. 辦理校園電源改善工程(至善樓變電站)之建築師及工程招標作業。 3. 辦理專科教室環境改善工程之建築師及工程招標作業。 4. 光復樓古蹟修復及再利用工程(總委託技術服務費)，已完成期中審查及因應計畫送文化局審查，並預計於年底完成期末審查、設計圖說、預算明細及招標相關文件等作業。 5. 光復樓古蹟修復及再利用工程(工程費)，為提升文資價值，已向文化部文資局申請補助經費，預計於年底完成發包作業，並於 110 年 6 月開工。

臺北市地方教育發展基金－臺北市立第一女子高級中學

補辦預算明細表

中華民國110年度

單位：新臺幣元

項 目	金額	辦理 年度	說 明
合計	4,276,000		
固定資產之建設改良擴充	4,276,000		
購置機械及設備	1,094,000	108	
烘箱	80,000		教育部補助108學年度高中優質化補助方案設備費。
操場285W LED遠程投射燈	168,000		教育部補助108年度充實體育器材設備費。
電腦(4核心、主記憶體16G(含)以上)	600,000		教育部補助108年前瞻基礎建設-普及高級中等以下學校新興科技之認知計畫暨促進學校設備費。
學務系統資料處理機	98,000		為本校學務系統資料處理機之滾軸損壞不堪使用，確實需要汰舊換新，且具急迫及必要性，所需經費擬由本校其他準備金支應。
四面柱玻璃磁性白板成果分享公佈欄	58,000		為善用牆面進行情境佈置與學生成果作品分享，確實需要辦理新購，且具急迫及必要性，所需經費擬控留本校高中及高職教育計畫-其他用品消耗支應。
智慧教室廣播系統(含4座液晶螢幕、分配器、佈線)	90,000		為協助進行英文翻轉互動教學與課堂教學e化，確實需要辦理新購，且具急迫及必要性，所需經費擬控留本校高中及高職教育計畫-其他用品消耗支應。
購置交通及運輸設備	80,000	108	
音響(含喇叭、擴大機與無線麥克風2支)	52,000		教育部補助108學年度高中優質化補助方案設備費。
前後級混音擴大機	28,000		為利本校校園廣播系統之設備正常運作，確實需要汰舊換新，且具急迫及必要性，所需經費擬由本校其他準備金支應。
購置雜項設備	1,157,000	108	
AR/VR無線視覺傳輸模組	276,000		教育部補助108學年度高中優質化補助方案設備費。
梯形桌	144,000		教育部補助108學年度高中優質化補助方案設備費。
LED燈控制箱	143,000		教育部補助108年度充實體育器材設備費。
操場150W LED智慧型天井燈	294,000		教育部補助108年度充實體育器材設備費。
羅馬椅	45,000		教育部補助108年度充實體育器材設備費。
一對一分離式冷氣機(7.2KW)	59,000		為提升本校樂隊練習室教學與學習環境，確實需要辦理新購，且具急迫及必要性，所需經費擬由本校其他準備金支應。
中音薩克斯風	24,000		為提供本校樂隊師生友善教學與學習樂器，確實需要辦理新購，且具急迫及必要性，所需經費擬由本校其他準備金支應。
立奏鐘琴	31,000		為提供本校樂隊師生友善教學與學習樂器，確實需要辦理新購，且具急迫及必要性，所需經費擬由本校其他準備金支應。
豎笛	16,000		為提供本校樂隊師生友善教學與學習樂器，確實需要辦理新購，且具急迫及必要性，所需經費擬由本校其他準備金支應。
VR頭戴式眼鏡	125,000		教育部補助108年前瞻基礎建設-普及高級中等以下學校新興科技之認知計畫暨促進學校設備費。
購置機械及設備	752,000	109	
初階天文光譜攝影裝置	66,000		教育部補助108學年度高中優質化補助方案設備費。
桌上型立式銑床	99,000		教育部補助108學年度高中優質化補助方案設備費。

臺北市地方教育發展基金－臺北市立第一女子高級中學

補辦預算明細表

中華民國110年度

單位：新臺幣元

項 目	金額	辦理年度	說 明
鑽頭研磨機	48,000		教育部補助108學年度高中優質化輔助方案設備費。
空壓機	65,000		教育部補助108學年度高中優質化輔助方案設備費。
低速離心機	55,000		教育部補助108學年度高中優質化輔助方案設備費。
迷你離心機	40,000		教育部補助108學年度高中優質化輔助方案設備費。
微量吸取器套組	23,000		教育部補助108學年度科學班實驗計畫經費。
熱敷箱	18,000		教育部補助各級學校約用運動防護員巡迴服務計畫設備經費。
追蹤攝影機24X	156,000		為提升本校學珠樓六樓國際會議中心教學與學習環境，確實需要辦理新購，且具急迫及必要性，所需經費擬由本校其他準備金支應。
1080投影機	84,000		為提升本校學珠樓六樓國際會議中心教學與學習環境，確實需要辦理新購，且具急迫及必要性，所需經費擬由本校其他準備金支應。
雙鏡頭紅外線體溫快篩感測儀	98,000		為因應武漢肺炎疫情，入校人員須量測體溫，確實需要辦理新購，且具急迫及必要性，所需經費擬由本校基金餘額支應。
購置交通及運輸設備	390,000	109	
天文臺圓頂360度通電電軌	135,000		教育部補助108學年度高中優質化輔助方案設備費。
天文台自動化系統(含控制伺服器、主鏡對焦、折射鏡對焦、數位導星鏡)	239,000		教育部補助108學年度高中優質化輔助方案設備費。
行動麥克風	16,000		教育部補助108學年度高中優質化輔助方案設備費。
購置雜項設備	803,000	109	
多功能料理機	56,000		教育部補助108學年度高中優質化輔助方案設備費。
群組桌	96,000		教育部補助108學年度高中優質化輔助方案設備費。
學生桌	78,000		教育部補助108學年度高中優質化輔助方案設備費。
AR/VR視覺模組套組	184,000		教育部補助108學年度高中優質化輔助方案設備費。
大型工作桌	16,000		教育部補助108學年度高中優質化輔助方案設備費。
諮商輔導兩人座沙發	18,000		教育部補助108學年度高中優質化輔助方案設備費。
諮商輔導三人座沙發	25,000		教育部補助108學年度高中優質化輔助方案設備費。
HDMI矩陣式影音切換器	117,000		為提升本校學珠樓六樓國際會議中心教學與學習環境，確實需要辦理新購，且具急迫及必要性，所需經費擬由本校其他準備金支應。
環控主機	69,000		為提升本校學珠樓六樓國際會議中心教學與學習環境，確實需要辦理新購，且具急迫及必要性，所需經費擬由本校其他準備金支應。
八迴路電源控制器(含環控編程)	59,000		為提升本校學珠樓六樓國際會議中心教學與學習環境，確實需要辦理新購，且具急迫及必要性，所需經費擬由本校其他準備金支應。
次中音薩克斯風	33,000		為提供本校樂隊師生友善教學與學習樂器設備，確實需要辦理新購，且具急迫及必要性，所需經費擬由本校其他準備金支應。
豎笛	52,000		為提供本校樂隊師生友善教學與學習樂器設備，確實需要辦理新購，且具急迫及必要性，所需經費擬由本校其他準備金支應。

臺北市地方教育發展基金－臺北市立第一女子高級中學

補辦預算明細表

中華民國110年度

單位：新臺幣元

項 目	金額	辦理 年度	說 明
			校其他準備金支應。

備註：各基金依預算法第88條規定補辦預算，應確係不及編入年度預算，且因經營環境發生重大變遷或正常業務(含執行中央補助款項目)之確實需要，並經主管機關核轉本府核准先行辦理者；不具急迫性之事項，仍應儘可能納入預算辦理。

本 頁 空 白

預算主要表

臺北市地方教育發展基金－臺北市立第一女子高級中學

基金來源、用途及餘絀預計表

中華民國110年度

單位：新臺幣千元

前年度決算數	項 目	本年度預算數	上年度預算數	比較增減（－）
525,234	基金來源	487,074	500,917	-13,843
1,127	勞務收入	1,318	1,318	
1,127	服務收入	1,318	1,318	
972	財產收入	695	499	196
510	財產處分收入	324	134	190
463	其他財產收入	371	365	6
466,830	政府撥入收入	437,212	449,925	-12,713
457,726	公庫撥款收入	437,212	449,925	-12,713
9,105	政府其他撥入收入			
48,821	教學收入	45,469	46,494	-1,025
48,821	學雜費收入	45,469	46,494	-1,025
7,484	其他收入	2,380	2,681	-301
7,045	受贈收入	1,955	1,955	
439	雜項收入	425	726	-301
509,656	基金用途	506,442	512,898	-6,456
440,174	高中及高職教育計畫	451,100	459,887	-8,787
33,483	一般行政管理計畫	34,014	34,229	-215
35,999	建築及設備計畫	21,328	18,782	2,546
15,578	本期賸餘(短絀)	-19,368	-11,981	-7,387
94,957	期初基金餘額	98,554	91,527	7,027
110,535	期末基金餘額	79,186	79,546	-360

註：前年度決算數細數之和與總數或略有出入，係四捨五入關係，以下各表同。

臺北市地方教育發展基金－臺北市立第一女子高級中學

現金流量預計表

中華民國110年度

單位：新臺幣千元

項 目	本 預	年 算	度 數	說 明
業務活動之現金流量				
本期賸餘(短絀)			-19,368	
業務活動之淨現金流入(流出)			-19,368	
其他活動之現金流量				
其他活動之淨現金流入(流出)				
現金及約當現金之淨增(淨減)			-19,368	
期初現金及約當現金			33,989	
期末現金及約當現金			14,621	

註：本表係採現金及約當現金基礎，包括現金及自投資日起3個月內到期或清償之債權證券。

預算明細表

臺北市地方教育發展基金－臺北市立第一女子高級中學

基金來源－服務收入明細表

中華民國110年度

單位：新臺幣元

科 目	單 位	本 年 度 預 算 數			說 明
		數 量 業 務 量	利(費)率	金 額	
合計				1,318,000	
服務收入				1,318,000	較上年度預算數1,318,000元，無增減。
	人、學期	157x1	700	109,900	暑期游泳訓練班：除免費生42人外，學生票157人每人700元(收支對列)。
	人、次	150x2	300	90,000	教師公開甄選報名費。
	人	60	800	48,000	科學班第二階段甄選報名費收入(收支對列)。
	人	230	500	115,000	科學班甄選報名費收入(收支對列)。
	年	1	519,800	519,800	教科書作業管理費(收支對列)。
	年	1	150,000	150,000	常年泳訓費(收支對列)。
	人	280	500	140,000	資優班甄選報名費，280人*500元=140,000元(收支對列)。
	人	35	700	24,500	體優生甄選報名費，35人*700元=24,500元(收支對列)。
	人、學期	151x1	800	120,800	暑期游泳訓練班：普通票151人每人800元。(收支對列)。

臺北市地方教育發展基金－臺北市立第一女子高級中學

基金來源－財產處分收入明細表

中華民國110年度

單位：新臺幣元

科 目	單位	本 年 度 預 算 數			說 明
		數量 業務量	利(費)率	金 額	
合計				324,000	
財產處分收入	年	1	324,000	324,000 324,000	較上年度預算數134,000元，增加190,000元。 財產報廢收入。

臺北市地方教育發展基金－臺北市立第一女子高級中學

基金來源－其他財產收入明細表

中華民國110年度

單位：新臺幣元

科 目	單位	本 年 度 預 算 數			說 明
		數量 業務量	利(費)率	金 額	
合計				371,000	
其他財產收入				371,000	較上年度預算數365,000元，增加6,000元。
	年	1	30,000	30,000	收取郵局自動提款機放置房租及土地租金
	年	1	84,000	84,000	收取員工消費合作社房租及土地租金。房屋租金：25,000元*1年=25,000元。土地租金：59,000元*1年=59,000元。
	年	1	252,000	252,000	教職員工停車收入。
	年	1	5,000	5,000	開放場地收入(收支對列)。

臺北市地方教育發展基金－臺北市立第一女子高級中學

基金來源－公庫撥款收入明細表

中華民國110年度

單位：新臺幣元

科 目	單位	本 年 度 預 算 數			說 明
		數量 業務量	利(費)率	金 額	
合計				437,212,000	
公庫撥款收入	年	1	437,212,000	437,212,000	較上年度預算數449,925,000元，減少12,713,000元。 市府補助款。

臺北市地方教育發展基金－臺北市立第一女子高級中學

基金來源－學雜費收入明細表

中華民國110年度

單位：新臺幣元

科 目	單 位	本 年 度 預 算 數			說 明
		數量 業務量	利(費)率	金 額	
合計				45,469,000	
學雜費收入				45,469,000	較上年度預算數46,494,000元，減少1,025,000元。
	人、學期	2,450x1	6,240	15,288,000	109學年度第2學期學費收入預估學生2,480人，減免30人。
	人、學期	2,440x1	6,240	15,225,600	110學年度第1學期學費收入預估學生2,470人，減免30人。
	年	1	192	192	配合預算編列至千元，增列進位數192元。
	年	1	4,813,968	4,813,968	課業輔導費(收支對列)。
	人、學期	830x1	380	315,400	110學年度第1學期電腦使用費收入(收支對列)。
	人、學期	830x1	380	315,400	109學年度第2學期電腦使用費收入(收支對列)。
	人、學期	1,188x1	2,060	2,447,280	110學年度第1學期高二及高三自然組雜費收入預估學生1,200人，減免12人(收支對列)。
	人、學期	1,189x1	2,060	2,449,340	109學年度第2學期高二及高三自然組雜費收入預估學生1,200人，減免11人(收支對列)。
	人、學期	432x1	1,740	751,680	110學年度第1學期高二及高三社會組雜費收入預估學生440人，減免8人(收支對列)。
	人、學期	441x1	1,740	767,340	109學年度第2學期高二及高三社會組雜費收入預估學生450人，減免9人(收支對列)。
	人、學期	820x1	1,820	1,492,400	110學年度第1學期高一雜費收入預估學生830人，減免10人(收支對列)。
	人、學期	820x1	1,820	1,492,400	109學年度第2學期高一雜費收入預估學生830人，減免10人(收支對列)。
	年	1	110,000	110,000	重修學分費(收支對列)。

臺北市地方教育發展基金－臺北市立第一女子高級中學

基金來源－受贈收入明細表

中華民國110年度

單位：新臺幣元

科 目	單位	本 年 度 預 算 數			說 明
		數量 業務量	利(費)率	金 額	
合計				1,955,000	
受贈收入	年	1	1,955,000	1,955,000	較上年度預算數1,955,000元，無增減。 其他準備金利息收入(核發學生清寒及績優獎助學金)。

臺北市地方教育發展基金－臺北市立第一女子高級中學

基金來源－雜項收入明細表

中華民國110年度

單位：新臺幣元

科 目	單 位	本 年 度 預 算 數			說 明
		數 量 業 務 量	利(費)率	金 額	
合計				425,000	
雜項收入				425,000	較上年度預算數726,000元，減少301,000元。
	次	120	100	12,000	工程圖說費。
	次	300	113	33,900	數位學生證補辦費用。
	年	1	8,400	8,400	收取居住公有房舍房租津貼 700元*1人*12月=8,400元。
	年	1	370,700	370,700	其他雜項收入。

臺北市地方教育發展基金－臺北市立第一女子高級中學

基金用途－高中及高職教育計畫明細表

中華民國110年度

單位：新臺幣元

前年度 決算數	上年度 預算數	科 目	本 年 度 預 算 數	說 明
440,174,318	459,887,000	合計	451,100,000	
402,584,097	419,709,000	用人費用	414,206,000	
161,104,534	167,212,800	正式員額薪資	163,684,800	較上年度預算數167,212,800元，減少3,528,000元。
161,104,534	167,212,800	職員薪金	163,684,800	
			19,296,000	特教教師21人薪金(詳用人費用彙計表)。
			144,388,800	教師161人薪金(詳用人費用彙計表)。
11,208,756	11,976,076	聘僱及兼職人員薪資	15,121,232	較上年度預算數11,976,076元，增加3,145,156元。
476,619	634,476	聘用人員薪金	1,080,432	
			418,992	約聘學務創新人力1人薪金(詳聘用及約僱人員明細表)(新增)。
			661,440	專任輔導人員1人薪金(詳聘用及約僱人員明細表)(含教育部補助528,000元)。
10,732,137	11,341,600	兼職人員酬金	14,040,800	
			220,000	資源班教學教師鐘點費(學科、輔導等項目)，550節*每節400元。
			160,000	人文社會資優班教師鐘點費，200節*2學期*400元。
			100,000	資優班教學教師鐘點費(包括個別輔導、學科、心理諮商等項目)，250節每節400元。
			1,346,400	教師代課鐘點費，本校編制專任教師總人數153人，按9分之1計，編列17人，每人18節11月，總節數17人*18節*11月=3,366節，每節400元。
			12,214,400	兼課鐘點費：1.依課程標準規定每週課程總時數2,450節，每節400元。2.現有教師依規定標準每週授課總時數1,756節。3.每週兼課總時數694節。4.694節*4週*11月*400元。
1,844,470	2,190,837	超時工作報酬	2,204,796	較上年度預算數2,190,837元，增加13,959元。
1,655,670	2,022,837	加班費	1,988,796	
			233,100	教職員趕辦各項業務及參加各種慶典及值星等加班費(收支對列)。
			89,920	教職員趕辦各項業務及參加各種慶典及值

臺北市地方教育發展基金－臺北市立第一女子高級中學

基金用途－高中及高職教育計畫明細表

中華民國110年度

單位：新臺幣元

前年度 決算數	上年度 預算數	科 目	本 年 度 預 算 數	說 明
				星等加班費。
			14,800	專任輔導人員趕辦業務等加班費。
			33,072	專任輔導人員不休假出勤加班費。
			258,230	不休假出勤加班費。
			925	資源班教學工作人員加班費。
			1,480	人文社會資優班工作人員加班費。
			925	資優班教學工作人員加班費。
			817,494	不休假出勤加班費。
			3,700	暑期游泳訓練班工作人員加班費(收支對列)。
			5,550	教師甄選工作人員加班費。
			7,400	資優班甄選工作人員超時加班費(收支對列)。
			522,200	課業輔導費工作人員加班費(收支對列)。
188,800	168,000	值班費	216,000	
			216,000	教官值班費，9人*12月*2,000元(教育部補助款)。
39,213,851	37,075,190	獎金	35,891,544	較上年度預算數37,075,190元，減少1,183,646元。
19,013,052	16,403,880	考績獎金	16,874,260	
			13,996,660	依考績法規定核發之獎金。
			2,877,600	依考績法規定核發之獎金。
20,200,799	20,671,310	年終獎金	19,017,284	
			16,554,600	依規定於年節加發之獎金。
			52,374	約聘學務創新人力依規定於年節加發之獎金(新增)。
			2,331,000	依規定於年節加發之獎金。
			79,310	專任輔導人員依規定於年節加發之獎金。
168,417,512	179,400,866	退休及卹償金	175,789,130	較上年度預算數179,400,866元，減少3,611,736元。
168,198,077	179,400,866	職員退休及離職金	175,789,130	
			39,684	專任輔導人員提撥離職儲金。
			1,754,064	提撥退撫基金。
			12,810,984	提撥退撫基金。
			25,140	約聘學務創新人力提撥離職儲金(新增)。

臺北市地方教育發展基金－臺北市立第一女子高級中學

基金用途－高中及高職教育計畫明細表

中華民國110年度

單位：新臺幣元

前年度 決算數	上年度 預算數	科 目	本 年 度 預 算 數	說 明
			26,858	退休人員年終慰問金。
			161,132,400	退休人員月退休金，390人*34,430元*12月=161,132,400元。
219,435		工員退休及離職金		
20,794,974	21,853,231	福利費	21,514,498	較上年度預算數21,853,231元，減少338,733元。
15,630,884	14,394,132	分擔員工保險費	14,137,284	
			12,345,540	分擔公保、勞保、健保費。
			49,020	約聘學務創新人力分擔勞保、健保費(新增)。
			1,665,336	分擔公保、勞保、健保費。
			77,388	專任輔導人員分擔勞保、健保費。
260,888	621,000	傷病醫藥費	634,200	
			189,000	教職員健康檢查費，54人*3,500元。
			432,000	教職員健康檢查費，27人*16,000元。
			13,200	職業安全衛生健康檢查經費，11人*1,200元(新增)。
1,529,334	2,004,660	員工通勤交通費	1,973,160	
			136,080	軍訓教官上下班交通費，9人*12月*2段*630元。
			1,285,200	教師上下班交通費，102人*10月*2段*630元。
			315,000	教師上下班交通費，50人*10月*1段*630元。
			7,560	約聘學務創新人力上下班交通費，1人*12月*1段*630元(新增)。
			163,800	特殊教育教師上下班交通費，13人*10月*2段*630元。
			50,400	特殊教育教師上下班交通費，8人*10月*1段*630元。
			15,120	專任輔導人員上下班交通費，1人*12月*2段*630元。
3,373,868	4,833,439	其他福利費	4,769,854	
			1,825,000	喪葬補助，10人*5月*36,500元。
			627,100	結婚補助，10人*2月*31,355元。

臺北市地方教育發展基金－臺北市立第一女子高級中學

基金用途－高中及高職教育計畫明細表

中華民國110年度

單位：新臺幣元

前年度 決算數	上年度 預算數	科 目	本 年 度 預 算 數	說 明
			1,731,754	子女教育補助費。
			384,000	休假旅遊補助費。
			8,000	約聘學務創新人力休假旅遊補助費(新增)。
			162,000	退休人員(含工員)三節慰問金，27人*6,000元。
			16,000	休假旅遊補助費。
			16,000	專任輔導人員休假旅遊補助費。
24,624,051	21,120,000	服務費用	20,584,000	
7,377,686	8,171,860	水電費	8,266,403	較上年度預算數8,171,860元，增加94,543元。
				。
5,589,912	6,378,572	工作場所電費	6,477,232	
			6,067,364	班級電費。
			41,160	教職員工停車管理電費。
			156,208	課業輔導費電費(收支對列)。
			5,000	開放場地電費(收支對列)。
			10,000	暑期游泳訓練班室內游泳池電費(收支對列)。
				。
			97,500	辦理線上資料庫電費。
			50,000	辦理高中工作圈電費。
			50,000	常年泳訓班電費(收支對列)。
1,099,284	1,073,288	工作場所水費	1,069,171	
			14,000	常年泳訓班水費(收支對列)。
			45,000	暑期游泳訓練班室內游泳池水費(收支對列)。
				。
			1,010,171	班級水費。
688,490	720,000	氣體費	720,000	
			720,000	瓦斯燃料費。
252,216	282,500	郵電費	274,500	較上年度預算數282,500元，減少8,000元。
45,169	61,000	郵費	53,000	
			50,000	寄發學生調查表、成績單及其他郵件等郵資，2學期*25,000元(收支對列)。
			1,000	資源班教學郵寄各項資料等郵資，2學期*500元。
			1,000	人文社會資優班郵寄各項資料等郵資，2學期*500元。

臺北市地方教育發展基金－臺北市立第一女子高級中學

基金用途－高中及高職教育計畫明細表

中華民國110年度

單位：新臺幣元

前年度 決算數	上年度 預算數	科 目	本 年 度 預 算 數	說 明
			1,000	資優班教學郵寄各項資料等郵資，2學期*500元。
207,047	221,500	電話費	221,500	
			221,500	電信通訊費，2學期*110,750元(收支對列)。
654,811	446,840	旅運費	446,840	較上年度預算數446,840元，無增減。
347,339	367,840	國內旅費	367,840	
			5,040	專任輔導人員短程車資。
			30,000	教職員工因公外出洽辦公務或辦理活動等所需短程車資(收支對列)。
			263,500	因公市外出差旅費，17人*10天*1,550元(收支對列)。
			19,800	特殊班校外活動所需短程車資。
			3,000	因公短程車資。
			46,500	相關會議、研習之市外出差旅費30人*1天*1,550元。
187,906		國外旅費		
80,000		大陸地區旅費		
37,880	79,000	貨物運費	79,000	
			6,000	辦理活動運費及其他零星物品搬運費。
			73,000	參加打靶、行軍、樂儀隊、科展、美展等各項活動及其他零星物品之搬運費，2學期*36,500(收支對列)。
1,686		其他旅運費		
1,536,768	1,440,990	印刷裝訂與廣告費	1,249,200	較上年度預算數1,440,990元，減少191,790元。
1,536,768	1,440,990	印刷及裝訂費	1,249,200	
			81,000	印製輔導刊物。
			100,000	課業輔導費教學資料等印刷費(收支對列)。
			45,000	資優班專研資料等製作所需印刷費，2學期*22,500元。
			20,000	人文社會資優班教學資料製作打字、印刷等，2學期*10,000元。
			10,000	資源班教學資料製作所需打字、印刷等費用，2學期*5,000元。
			500,000	印製各項教學報表表冊、借書証、獎狀及

臺北市地方教育發展基金－臺北市立第一女子高級中學

基金用途－高中及高職教育計畫明細表

中華民國110年度

單位：新臺幣元

前年度 決算數	上年度 預算數	科 目	本 年 度 預 算 數	說 明
				其他等印刷，2學期*250,000元(收支對列)。
			403,200	影印機使用費，10臺*12月*5,600張*0.6元(收支對列)。
			20,000	智慧教育輔導小組活動用印刷品(海報、手冊、易拉展等)。
			70,000	辦理高中工作圈課程領導工作組及課程諮詢輔導組講義資料、印刷用紙及工作坊研習手冊印刷費，700式*100元。
3,253,524	3,156,210	修理保養及保固費	3,224,286	較上年度預算數3,156,210元，增加68,076元。
1,166,414	940,000	一般房屋修護費	920,000	
			900,000	教室門窗，教室地面，走廊地面，教室牆壁，天花板粉刷、廁所修護、公用房舍及其他建物等修護(收支對列)。
			20,000	綠屋頂計畫種植搭棚架等房屋修建維護。
1,018,588	1,171,210	機械及設備修護費	1,251,286	
			250,000	學生電腦課程用維護費，2學期*125,000元(收支對列)。
			84,086	暑期游泳訓練班場地維護費(收支對列)。
			90,000	電腦設備維護費(機櫃、筆電、硬碟、不斷電系統、印表機、投影機、螢幕等設備維修)。
			84,800	電腦設備維護費(電腦專案計畫)。
			620,000	教學器材之保養整修(收支對列)。
			122,400	教職員工停車管理機械式停車設備維護費。
1,068,522	1,045,000	雜項設備修護費	1,053,000	
			25,000	高中社團活動各課程器材維修費。
			1,000,000	教學器材之保養整修(收支對列)。
			28,000	器材維護修繕費。
63,096	72,320	保險費	70,624	較上年度預算數72,320元，減少1,696元。
63,096	72,320	其他保險費	70,624	
			8,624	暑期游泳訓練班保險費，308人*28元(收支對列)。
			60,000	3級古蹟光復樓火災及地震險(依96.10.22文化二字第09630315600號函辦理)(收支對

臺北市地方教育發展基金－臺北市立第一女子高級中學

基金用途－高中及高職教育計畫明細表

中華民國110年度

單位：新臺幣元

前年度 決算數	上年度 預算數	科 目	本 年 度 預 算 數	說 明
3,003,049	1,336,080	一般服務費	897,056	列)。 高中冬夏令營活動保險費。 較上年度預算數1,336,080元，減少439,024元。
283,028	25,152	佣金、匯費、經理費及手續費	23,808	。
777,000	932,928	外包費	505,248	委託超商代收學雜費手續費，1,984人*2學期*6元。
1,638,016	378,000	計時與計件人員酬金	421,040	暑期游泳訓練班救生員外包費，1人*2月*42,104元。
305,005	378,000	體育活動費	368,000	游泳池救生員外包費，1人*10月*42,104元。
8,482,901	6,213,200	專業服務費	6,155,091	計時與計件人員酬金 體育活動費 文康活動費，本校編列特教教師21人，每人編列2,000元。 文康活動費，本校編列教師161人，約聘學務創新人力1人，合計162人，每人編列2,000元。 文康活動費，本校編列專任輔導人員1人，每人編列2,000元。 較上年度預算數6,213,200元，減少58,109元。
7,742,937	5,654,850	講課鐘點、稿費、出席審查及查詢費	5,707,941	。
			5,000	高中冬夏令營內聘講師鐘點費，5節*1,000元。
			10,000	高中冬夏令營外聘講師鐘點費，5節*2,000元。
			5,000	高中冬夏令營外聘助理講師鐘點費，5節*1,000元。
			24,000	小田園教育體驗實習外聘鐘點費，12節*2,000元。
			6,000	專業成長內聘鐘點費，6節*1,000元。
			30,000	專業成長外聘鐘點費，15節*2,000元。

臺北市地方教育發展基金－臺北市立第一女子高級中學

基金用途－高中及高職教育計畫明細表

中華民國110年度

單位：新臺幣元

前年度 決算數	上年度 預算數	科 目	本 年 度 預 算 數	說 明
			48,000	個案輔導諮詢諮商內聘鐘點費，48節*1,000元。
			32,000	個案輔導諮詢諮商外聘指導費，16節*2,000元。
			3,400	辦理性平事件調查報告撰稿費，4千字*850元。
			8,000	性別平等教育宣導活動外聘鐘點費，4節*2,000元。
			7,500	辦理性平事件調查會議出席費、諮詢費，3人次*2,500元。
			56,000	分組活動外聘鐘點費，28節*2,000元。
			10,000	防護團常年訓練講座鐘點費，5節*2,000元(收支對列)。
			4,000	資訊研習內聘鐘點費，4節*1,000元(收支對列)。
			6,000	資訊研習外聘鐘點費，3節*2,000元(收支對列)。
			7,200	資源班教學教材編輯費，1班*12月*600元。
			43,200	資優班教學教材編輯費，6班*12月*600元。
			14,400	人文社會資優班教學教材編輯費，2班*12月*600元。
			8,400	資源班教學召集人輔導費，1人*12月*700元。
			48,000	資源班教學外聘鐘點費，24節*2,000元。
			40,000	資源班教學內聘相關專業人員鐘點費，40節*1,000元。
			112,000	資優班教學外聘鐘點費，56節*2,000元。
			80,000	資優班教學內聘相關專業人員鐘點費，80節*1,000元。
			200,000	人文社會資優班教學外聘鐘點費，100節*2,000元。
			40,000	人文社會資優班教學內聘相關專業人員鐘點費，40節*1,000元。
			7,000	常年泳訓班鐘點費，7節*1,000元(收支對列)。
			110,000	重修學分鐘點費，200節*550元(收支對列)。

臺北市地方教育發展基金－臺北市立第一女子高級中學

基金用途－高中及高職教育計畫明細表

中華民國110年度

單位：新臺幣元

前年度 決算數	上年度 預算數	科 目	本 年 度 預 算 數	說 明
				列)。
			8,000	辦理高中工作圈指派人才庫教師參加增能 成果發表會之代課鐘點費，20節*400元。
			12,500	線上資料庫外聘學者專家評選會議等出席 費，5人次*2,500元。
			86,000	辦理高中工作圈研習講座鐘點費，86節 *1,000元。
			124,000	辦理高中工作圈研習講座鐘點費，62節 *2,000元。
			90,000	辦理高中工作圈專家學者出席、諮詢費 ，36人次*2,500元。
			6,341	二代健保補充保費。
			300,000	專家學者出席費，120人次*2,500元。
			32,000	外聘講師鐘點費，16節*2,000元。
			45,000	暑期游泳訓練班教練指導鐘點費(每班聘請1 位，9期每班10節，每節500元)(收支對列)。
			24,000	綠屋頂計畫外聘鐘點費，12節*2,000元。
			4,015,000	課業輔導費鐘點費，7,300節*550元(收支對 列)。
111,670	115,400	委託檢驗(定)試驗認證費	114,200	
			21,600	飲水機水質檢驗費，18臺*1,200元。
			80,000	公共安全檢查簽證及申報費(收支對列)。
			12,600	教職員工停車管理機械式停車設備檢驗費 。
379,394	262,950	試務甄選費	262,950	
			87,000	資優班甄選試務費(收支對列)。
			14,500	體優生甄選試務費(收支對列)。
			89,000	科學班甄選試務費用(收支對列)。
			72,450	教師甄選試務費用。
53,900	120,000	電腦軟體服務費	70,000	
			20,000	行動學習智慧教學用軟體(小組各式活動與 教學用APP及軟體費用)。
			50,000	線上資料庫知識管理入口服務系統軟體維 護。
195,000	60,000	其他專業服務費		

臺北市地方教育發展基金－臺北市立第一女子高級中學

基金用途－高中及高職教育計畫明細表

中華民國110年度

單位：新臺幣元

前年度 決算數	上年度 預算數	科 目	本 年 度 預 算 數	說 明
7,654,757	8,121,000	材料及用品費	6,500,000	
3,069,207	3,755,270	使用材料費	2,448,887	較上年度預算數3,755,270元，減少1,306,383元。
3,069,207	3,755,270	設備零件	2,448,887	
			150,000	辦理高中工作圈為執行計畫購置之使用年限未及兩年或金額未達1萬元之消耗及非消耗品。
			100,000	音樂運動等所需康樂用具，2學期*50,000元(收支對列)。
			110,000	家事烹飪所需炊事餐飲用具，2學期*55,000元(收支對列)。
			140,000	教學所需非消耗品及教具，2學期*70,000元(收支對列)。
			150,000	其他事務用具，2學期*75,000元(收支對列)。
			2,000	新購馬德堡半球演示器1組(班級設備費移列)(新增)。
			2,000	新購帕斯卡定理(連通管)演示器1組(班級設備費移列)(新增)。
			3,000	新購壓力演示杯(波以耳定律)1組(班級設備費移列)(新增)。
			2,500	新購熱膨脹儀演示器1組(班級設備費移列)(新增)。
			5,000	新購光學全反射光纖演示器1組(班級設備費移列)(新增)。
			2,000	新購光學眼球演示組1組(班級設備費移列)(新增)。
			2,000	新購冷次定律旋轉盤演示器1組(班級設備費移列)(新增)。
			6,500	汰舊換新哽塞訓練背心1件(班級設備費移列)(新增)。
			7,800	汰舊換新溶解氧分析儀1臺(特殊班設備費移列)(新增)。
			9,000	汰舊換新碼表，3只*3,000元(班級設備費移列)(新增)。
			20,000	綠屋頂計畫種植箱、鏟子等器材。

臺北市地方教育發展基金－臺北市立第一女子高級中學

基金用途－高中及高職教育計畫明細表

中華民國110年度

單位：新臺幣元

前年度 決算數	上年度 預算數	科 目	本 年 度 預 算 數	說 明
			30,000	科學班甄選考試實作用各式器材(收支對列)。
			10,000	課業輔導費教學所需用具購置(收支對列)。
			12,000	新購團體輔導用牌卡桌遊教具1批(特殊班設備費移列)(新增)。
			6,800	新購充電電池內阻測試儀，4臺*1,700元(特殊班設備費移列)(新增)。
			9,900	新購電磁棒球，10組*990元(特殊班設備費移列)(新增)。
			2,000	汰舊換新銅離子選擇性電極，2支*1,000元(特殊班設備費移列)(新增)。
			32,130	新購無線導覽接收器，17臺*1,890元(特殊班設備費移列)(新增)。
			97,717	汰舊換新球類及器材等1批(班級設備費移列)(新增)。
			6,500	新購除濕機1臺(特殊班設備費移列)(新增)。
			60,000	輔導小組辦公場所及增能研習用設備零件等。
			19,800	新購實物投影機，2臺*9,900元(新增)。
			13,500	汰舊換新音箱，3只*4,500元(班級設備費移列)(新增)。
			38,400	汰舊換新號碼衣，192件*200元(班級設備費移列)(新增)。
			63,000	新購折疊課桌椅，42張*1,500元(班級設備費移列)(新增)。
			780	新購高強度雷射指示筆1臺(特殊班設備費移列)(新增)。
			2,490	新購無線簡報器1臺(特殊班設備費移列)(新增)。
			1,100	新購手臂支撐架2組*550元(特殊班設備費移列)(新增)。
			79,200	新購數位相機，8臺*9,900元(新增)。
			23,920	新購繪圖板，8臺*2,990元(新增)。
			873,600	汰舊換新T8LED4尺2管，728盞*1,200元(新增)。
			354,250	汰舊換新節能循環扇，109臺*3,250元(新

臺北市地方教育發展基金－臺北市立第一女子高級中學

基金用途－高中及高職教育計畫明細表

中華民國110年度

單位：新臺幣元

前年度 決算數	上年度 預算數	科 目	本 年 度 預 算 數	說 明
4,585,550	4,365,730	用品消耗	4,051,113	增)。 較上年度預算數4,365,730元，減少314,617元。
256,655	305,740	辦公(事務)用品	284,770	。
			6,000	資優班教學資料製作所需文具紙張，2學期*3,000元。
			6,270	人文社會資優班資料製作文具紙張，2學期*3,135元。
			200,000	教學用文具紙張、簿冊等，2學期*100,000元(收支對列)。
			2,500	性別平等教育宣導活動所需文具紙張等。
			20,000	線上資料庫文具紙張等雜支。
			50,000	辦理高中工作圈為執行計畫購置文具用品、紙張、資料夾等。
198,315	250,000	報章雜誌	250,000	
			250,000	報章、雜誌之訂閱，2學期*125,000元(收支對列)。
20,040	30,318	農業與園藝用品及環境美化費	59,574	
			59,574	校園美化費用(收支對列)。
201,172	200,000	化學藥劑與實驗用品	200,000	
			200,000	物理、生物、化學實驗等材料，2學期*100,000元(收支對列)。
155,500	100,000	服裝	100,000	
			100,000	體育、社團等教學活動用服裝，2學期*50,000元(收支對列)。
39,209	45,000	醫療用品(非醫療院所使用)	45,000	
			45,000	保健醫療用品之購置，2學期*22,500元(收支對列)。
3,714,659	3,434,672	其他用品消耗	3,111,769	
			800,000	教學材料(體育、音樂及家事材料及學生學籍資料建檔等)費用，2學期*400,000元(收支對列)。
			248,500	專用垃圾袋，71班*10月*350元(收支對列)。
			120,000	衛生器材，2學期*60,000元(收支對列)。
			129,600	敬師活動費，216人*600元。

臺北市地方教育發展基金－臺北市立第一女子高級中學

基金用途－高中及高職教育計畫明細表

中華民國110年度

單位：新臺幣元

前年度 決算數	上年度 預算數	科 目	本 年 度 預 算 數	說 明
			250,000	教職員工因公外出洽辦公務或辦理活動等逾時誤餐費用，2,500人次*100元(收支對列)。
			50,000	學生參加比賽逾時誤餐費用，500人次*100元(收支對列)。
			3,600	辦理性平事件等相關會議逾時誤餐費用，36人次*100元。
			46,000	適性評量測驗提本、答案卡、計分讀卡與說明資料等。
			25,000	高中社團活動各課程所需材料、場地佈置、茶水等雜支。
			4,000	辦理專業成長教材及茶水等雜支。
			51,000	小田園教育體驗實習教學材料費。
			10,000	高中冬夏令營佈置場地、茶水等雜支。
			8,000	辦理高中冬夏令營會議工作人員逾時誤餐費用，80人次*100元。
			20,000	資優班學生各種專題研究耗材，2學期*10,000元。
			4,620	人文社會資優班教學材料等雜支，2學期*2,310元。
			7,000	人文社會資優班各項專題研究耗材，2學期*3,500元。
			14,760	資優班教學材料等雜支，2學期*7,380元。
			3,000	資源班教學教學材料等雜支，2學期*1,500元。
			8,000	辦理人文社會資優班會議工作人員逾時誤餐費用，80人次*100元。
			7,200	辦理資優班教學會議工作人員逾時誤餐費用，72人次*100元。
			17,600	資優班甄選材料、雜支等(收支對列)。
			6,000	體優生甄選材料、雜支等(收支對列)。
			28,000	辦理資優班甄選會議工作人員逾時誤餐費用，280人次*100元(收支對列)。
			4,000	辦理體優生甄選會議工作人員逾時誤餐費用，40人次*100元(收支對列)。
			24,000	科學班甄選工作人員逾時誤餐費用，240人

臺北市地方教育發展基金－臺北市立第一女子高級中學

基金用途－高中及高職教育計畫明細表

中華民國110年度

單位：新臺幣元

前年度 決算數	上年度 預算數	科 目	本 年 度 預 算 數	說 明
				次*100元(收支對列)。
			12,000	辦理教師甄選會議工作人員逾時誤餐費用，120人次*100元。
			11,000	綠屋頂計畫種植用栽培土、肥料、種子等栽種用品。
			5,000	暑期游泳訓練班教學材料雜支等(收支對列)。
			10,000	暑期游泳訓練班教學器材費(收支對列)。
			3,000	暑期游泳訓練班教學環境佈置費(收支對列)。
			2,070	暑期游泳訓練班消毒劑，9班*230元(收支對列)。
			2,560	課業輔導費教學材料等雜支(收支對列)。
			8,000	課業輔導活動等逾時誤餐費用，80人次*100元(收支對列)。
			380,800	學生電腦課程用耗材及零組件等(收支對列)。
			319,800	教科書作業管理費支援學生參加各項教學材料等雜支(收支對列)。
			50,000	辦理高中工作圈為執行計畫所需茶水、雜支等費用。
			160,000	辦理高中工作圈各式研習及工作會議逾時誤餐費用，1,600人次*100元。
			20,000	線上資料庫相關會議誤餐費用，200人次*100元。
			2,800	辦理資源班教學會議工作人員逾時誤餐費用，28人次*100元。
			70,700	運動會場地佈置等雜支。
			94,159	增能研習用耗材。
			50,000	智慧教育輔導小組成果發表會場地佈置。
			20,000	教育訓練、推廣活動參與人員、工作人員逾時誤餐費用，200人次*100元。
329,740	175,000	租金、償債、利息及相關手續費	151,000	
137,740		地租及水租		
137,740		場地租金		
88,200	70,000	交通及運輸設備租金	46,000	較上年度預算數70,000元，減少24,000元。

臺北市地方教育發展基金－臺北市立第一女子高級中學

基金用途－高中及高職教育計畫明細表

中華民國110年度

單位：新臺幣元

前年度 決算數	上年度 預算數	科 目	本 年 度 預 算 數	說 明
88,200	70,000	車租	46,000	
			22,000	辦理高中工作圈活動租車費用，2輛*11,000元。
			24,000	團員跨縣市交流參訪車租，2輛*12,000元。
103,800	105,000	雜項設備租金	105,000	較上年度預算數105,000元，無增減。
103,800	105,000	雜項設備租金	105,000	
			5,000	電錶月租費(收支對列)。
			100,000	飲水機租金，2學期*50,000元(收支對列)。
19,460		稅捐及規費(強制費)		
12,008		土地稅		
12,008		一般土地地價稅		
5,952		房屋稅		
5,952		一般房屋稅		
1,500		消費與行為稅		
1,500		營業稅		
3,286,550	3,840,000	會費、捐助、補助、分攤、照護、救濟與交流活動費	2,871,000	
1,876,205	2,440,000	捐助、補助與獎助	2,431,000	較上年度預算數2,440,000元，減少9,000元。
1,876,205	2,440,000	獎助學員生給與	2,431,000	
			75,840	教職員工停車管理清潔費工讀金，480小時*158元。
			138,000	優秀學生獎學金，69班*2學期*1,000元。
			14,220	暑期游泳訓練班工讀生，90小時*158元(收支對列)。
			79,000	常年泳訓班工讀生薪津，500小時*158元(收支對列)。
			940	配合預算編列至千元，增列進位數940元。
			158,000	學生工讀金，1,000小時*158元(收支對列)。
			10,000	教育關懷獎每校推薦1名學生獎助金。
			1,955,000	學生清寒及優秀獎助學金。
1,410,345	1,400,000	補貼、獎勵、慰問、照護與救濟	440,000	較上年度預算數1,400,000元，減少960,000元。
1,008,800	960,000	獎勵費用		
10,000		慰問金、照護及濟助金		
391,545	440,000	其他補貼、獎勵、慰問、照	440,000	

臺北市地方教育發展基金－臺北市立第一女子高級中學

基金用途－高中及高職教育計畫明細表

中華民國110年度

單位：新臺幣元

前年度 決算數	上年度 預算數	科 目	本 年 度 預 算 數	說 明
		護與救濟	440,000	清寒學生餐費補助，40人*200日*55元。
1,675,663	6,922,000	其他	6,788,000	
1,675,663	6,922,000	其他支出	6,788,000	較上年度預算數6,922,000元，減少134,000元。
1,675,663	6,922,000	其他	6,788,000	
			40,000	辦理高中工作圈研習場地布置及清潔費，10次*4,000元。
			5,800,000	線上資料庫使用權限。
			150,000	參加比賽優勝獎品、校外比賽報名費、旅費及實彈射擊教學所需其他教學活動等雜支，2學期*75,000元(收支對列)。
			300,000	外聘社團指導教練指導費，2學期*150,000元(收支對列)。
			200,000	教科書作業管理費支援學生參加各項教學活動等雜支(收支對列)。
			20,000	科學班甄選闈場布置及茶包等(收支對列)。
			30,000	運動會各項競賽優勝獎牌、獎品等。
			248,000	班級自治費，2,480人*2學期*50元。

臺北市地方教育發展基金－臺北市立第一女子高級中學

基金用途－一般行政管理計畫明細表

中華民國110年度

單位：新臺幣元

前年度 決算數	上年度 預算數	科 目	本 年 度 預 算 數	說 明
33,482,574	34,229,000	合計	34,014,000	
30,896,445	31,213,000	用人費用	30,620,000	
20,699,010	20,352,000	正式員額薪資	19,980,000	較上年度預算數20,352,000元，減少372,000元。
18,922,314	18,864,000	職員薪金	18,864,000	職員29人薪金(詳用人費用彙計表)。
1,776,696	1,488,000	工員工資	1,116,000	工員3人工資(詳用人費用彙計表)。
651,011	967,498	超時工作報酬	935,842	較上年度預算數967,498元，減少31,656元。
651,011	967,498	加班費	935,842	881,867 不休假出勤加班費。 53,975 趕辦業務工作人員逾時加班費(統籌業務費)。
4,997,408	5,411,710	獎金	5,303,210	較上年度預算數5,411,710元，減少108,500元。
2,295,514	2,870,710	考績獎金	2,808,710	2,808,710 依考績法規定核發之獎金。
2,701,894	2,541,000	年終獎金	2,494,500	2,494,500 依規定於年節加發之獎金。
1,847,331	1,781,376	退休及卹償金	1,751,616	較上年度預算數1,781,376元，減少29,760元。
1,595,830	1,662,336	職員退休及離職金	1,662,336	1,662,336 提撥退撫基金。
251,501	119,040	工員退休及離職金	89,280	89,280 提撥勞工退休準備金。
2,701,685	2,700,416	福利費	2,649,332	較上年度預算數2,700,416元，減少51,084元。
1,943,489	1,782,816	分擔員工保險費	1,739,292	1,739,292 分擔公保、勞保、健保費。
292,464	453,600	員工通勤交通費	446,040	408,240 職員暨技工、工友上下班交通費，27人*12月*2段*630元。 37,800 職員暨技工、工友上下班交通費，5人*12月*1段*630元。
465,732	464,000	其他福利費	464,000	

臺北市地方教育發展基金－臺北市立第一女子高級中學

基金用途－一般行政管理計畫明細表

中華民國110年度

單位：新臺幣元

前年度 決算數	上年度 預算數	科 目	本 年 度 預 算 數	說 明
			464,000	休假旅遊補助費。
2,170,587	2,370,000	服務費用	2,770,000	
12,000	12,000	郵電費		較上年度預算數12,000元，減少12,000元。
12,000	12,000	電話費		
1,271,789	1,450,000	一般服務費	1,880,000	較上年度預算數1,450,000元，增加430,000元。
1,218,789	1,384,000	外包費	1,816,000	
			1,296,000	職工(技工、工友)業務外包費，3人*12月*36,000元(新增)。(依107.6.1日北市教人字第1076005184號函辦理、108.6.10日北市教人字第1083052790號函辦理、109.3.26日北市教人字第1093026165號函辦理)
			520,000	消化超額職工(技工、工友)業務外包費，13人*40,000元。
53,000	66,000	體育活動費	64,000	
			64,000	文康活動費，本校編列職員29人，工員3人，合計32人，每人編列2,000元。
707,361	728,000	專業服務費	710,000	較上年度預算數728,000元，減少18,000元。
707,361	728,000	其他專業服務費	710,000	
			410,000	校園安全機動巡邏費。
			300,000	校園安全機械定點保全服務費，12月*25,000元。
179,437	180,000	公共關係費	180,000	較上年度預算數180,000元，無增減。
179,437	180,000	公共關係費	180,000	
			180,000	校長特別費，12月*15,000元。
413,542	644,000	材料及用品費	622,000	
	71	使用材料費		較上年度預算數71元，減少71元。
	71	設備零件		
413,542	643,929	用品消耗	622,000	較上年度預算數643,929元，減少21,929元。
413,542	643,929	辦公(事務)用品	622,000	
			621,545	統籌業務費計算如下：普通班62班、特教班7班，1,290元*15班*12月=232,200元。810元*15班*12月=145,800元。640元*39班*12月=299,520元。以上合計677,520元，除依實際需求移列加班費53,975元及會費2,000元外，其餘如列數。

臺北市地方教育發展基金－臺北市立第一女子高級中學

基金用途－一般行政管理計畫明細表

中華民國110年度

單位：新臺幣元

前年度 決算數	上年度 預算數	科 目	本 年 度 預 算 數	說 明
			455	配合預算編列至千元，增列進位數455元。
2,000	2,000	會費、捐助、補助、分攤、照護 、救濟與交流活動費	2,000	
2,000	2,000	會費	2,000	較上年度預算數2,000元，無增減。
2,000	2,000	職業團體會費	2,000	
			2,000	護理師2人公會會費(統籌業務費)，2人 *1,000元。

臺北市地方教育發展基金－臺北市立第一女子高級中學

基金用途－建築及設備計畫明細表

中華民國110年度

單位：新臺幣元

前年度 決算數	上年度 預算數	科 目	本 年 度 預 算 數	說 明
35,998,835	18,782,000	合計	21,328,000	
35,998,835	18,782,000	購建固定資產、無形資產及非理財 目的之長期投資	21,328,000	
13,387,892	10,324,000	購建固定資產	10,756,000	
2,000,000	3,700,000	專案計畫	8,000,000	
2,000,000	3,700,000	繼續性計畫	8,000,000	
2,000,000	2,935,000	(一) 光復樓古蹟修復及 再利用工程(總委託技術服 務費)	448,000	本工程為107-112年度連續性工 程，總委託技術服務費編列 10,326,912元，以前年度已編列 6,535,000元，其中107年度不予 保留1,600,000元，本年度編列 第4年經費448,000元，餘 4,943,912元編列於以後年度， 各年度資金需求詳如繼續性計 畫分年資金需求表。
2,000,000	2,935,000	擴充改良房屋建築及設 備	448,000	
		擴充改良房屋建築及設 備	448,000	委託技術服務費。
	765,000	(二) 光復樓古蹟修復及 再利用工程(工程費)	7,552,000	本工程為109-112年度連續性工 程，總工程費為91,276,000元， 其中施工費88,416,000元，工程 管理費1,975,840元，公共藝術 費884,160元，本年度編列第2 年經費7,552,000元，餘 82,959,000元編列於以後年度， 各年度資金需求詳如繼續性計 畫分年資金需求表。
	765,000	擴充改良房屋建築及設 備	7,552,000	
			7,294,000	一、施工費。
			158,000	二、工程管理費。
			100,000	三、公共藝術費。
11,387,892	6,624,000	一般建築及設備計畫	2,756,000	
650,448	596,000	班級設備	551,867	
	126,000	購置機械及設備	230,867	
			13,000	新購聲波共振儀1具。

臺北市地方教育發展基金－臺北市立第一女子高級中學

基金用途－建築及設備計畫明細表

中華民國110年度

單位：新臺幣元

前年度 決算數	上年度 預算數	科 目	本 年 度 預 算 數	說 明
			42,867	新購電子電荷與質量比實驗1 具。
			175,000	新購微波實驗，5組*35,000元 。
29,500	71,000	購置交通及運輸設備		
620,948	399,000	購置雜項設備	321,000	
			121,300	新購圖書-教育用書。
			14,000	新購防潮箱1臺。
			60,000	汰舊換新強化磁性玻璃白板含 安裝，6片*10,000元。
			60,000	汰舊換新櫥櫃，2座*30,000元 。
			50,700	汰舊換新四門立式上冷凍下冷 藏冰櫃1臺。
			15,000	汰舊換新電動釘書機1臺。
122,000	160,000	特殊班設備	62,500	
122,000	96,000	購置機械及設備	62,500	
			15,000	新購熱顯像儀1臺。
			22,000	新購蛋白質電泳槽1組。
			25,500	新購直流電源供應器1臺。
	49,000	購置交通及運輸設備		
	15,000	購置雜項設備		
2,881,655	2,539,000	資訊設備	1,542,933	
2,881,655	2,539,000	購置機械及設備	1,542,933	
			424,000	汰換網路及資訊周邊設備(電 腦專案計畫)。
			513,933	汰換桌上型電腦(含顯示器)，21部*24,473元(電腦專案計 畫)。
			605,000	汰換筆記型電腦，22部*27,500 元(電腦專案計畫)。
		音樂性社團大型公用樂器 改善計畫	530,000	
		購置雜項設備	530,000	
			530,000	汰舊換新定音鼓1組。
		充實資優班數位學習資源 設備	68,700	

臺北市地方教育發展基金－臺北市立第一女子高級中學

基金用途－建築及設備計畫明細表

中華民國110年度

單位：新臺幣元

前年度 決算數	上年度 預算數	科 目	本 年 度 預 算 數	說 明
		購置機械及設備	68,700	
			68,700	新購投影機，3臺*22,900元。
7,733,789	3,329,000	校園設備		
2,948,674	876,000	購置機械及設備		
897,800	37,800	購置交通及運輸設備		
3,887,315	2,415,200	購置雜項設備		
36,000	36,000	購置無形資產	36,000	
36,000	36,000	一般建築及設備計畫	36,000	
36,000	36,000	資訊設備	36,000	
36,000	36,000	購置電腦軟體	36,000	
			36,000	電腦教學軟體費(電腦專案計畫)。
22,574,943	8,422,000	遞延支出	10,536,000	
22,574,943	8,422,000	一般建築及設備計畫	10,536,000	
		至善樓北棟門窗更新工程	4,164,000	
		遞延修繕房屋建築支出	4,164,000	
			3,845,674	一、施工費。
			242,277	二、委託技術服務費(總包價法)。
			76,049	三、工程管理費(按施工費約2%提列)。
		校園電源改善工程(活動中心總變電站及至善樓變電站)	5,372,000	
		遞延修繕房屋建築支出	5,372,000	
			4,915,000	一、施工費。
			358,795	二、委託技術服務費(總包價法)。
			98,205	三、工程管理費(按施工費約2%提列)。
		專科教室環境改善工程	1,000,000	
		遞延修繕房屋建築支出	1,000,000	
			914,913	一、施工費。
			66,789	二、委託技術服務費(總包價法)。
			18,298	三、工程管理費(按施工費2%提列)。

臺北市地方教育發展基金－臺北市立第一女子高級中學

基金用途－建築及設備計畫明細表

中華民國110年度

單位：新臺幣元

前年度 決算數	上年度 預算數	科 目	本 年 度 預 算 數	說 明
22,574,943	8,422,000	校園整修工程		
22,574,943	8,422,000	遞延修繕房屋建築支出		

預 算 參 考 表

臺北市地方教育發展基金－臺北市立第一女子高級中學

預計平衡表

中華民國110年12月31日

單位：新臺幣千元

108年(前年) 12月31日 決算數	科 目	110年12月31日 預計數	109年12月31日 預計數	比較增減(-)
5,577,308	資產合計	5,545,959	5,565,327	-19,368
5,577,308	資產	5,545,959	5,565,327	-19,368
47,398	流動資產	16,049	35,417	-19,368
45,970	現金	14,621	33,989	-19,368
45,970	銀行存款	14,621	33,989	-19,368
1,428	預付款項	1,428	1,428	
1,428	預付費用	1,428	1,428	
83,776	投資、長期應收款項、貸墊款及準備金	83,776	83,776	
83,776	準備金	83,776	83,776	
5,089	退休及離職準備金	5,089	5,089	
78,687	其他準備金	78,687	78,687	
5,446,134	其他資產	5,446,134	5,446,134	
5,446,134	什項資產	5,446,134	5,446,134	
271	暫付及待結轉帳項	271	271	
5,445,863	代管資產	5,445,863	5,445,863	
5,577,308	負債及基金餘額合計	5,545,959	5,565,327	-19,368
5,466,772	負債	5,466,772	5,466,772	
10,773	流動負債	10,773	10,773	
10,260	應付款項	10,260	10,260	
8,158	應付代收款	8,158	8,158	
2,102	應付費用	2,102	2,102	
513	預收款項	513	513	
513	預收收入	513	513	
5,456,000	其他負債	5,456,000	5,456,000	
5,456,000	什項負債	5,456,000	5,456,000	
3,820	存入保證金	3,820	3,820	
5,089	應付退休及離職金	5,089	5,089	
5,445,863	應付代管資產	5,445,863	5,445,863	
1,228	暫收及待結轉帳項	1,228	1,228	
110,535	基金餘額	79,186	98,554	-19,368
110,535	基金餘額	79,186	98,554	-19,368
110,535	基金餘額	79,186	98,554	-19,368
110,535	累積餘額	79,186	98,554	-19,368

註：1.信託代理與保證資產(負債)前年度決算數3,698,294元，上年度調整後預計數0元，本年度預計數0元。2.或有資產(負債)0元。3.本基金自93年度起，本固定項目分開原則，將屬長期固定帳項，包括固定資產322,992,016元、無形資產118,034元及長期債務0元等，另立帳類管理，未納入本表。

臺北市地方教育發展基金一

各項費用

中華民國

前年度 決算數	上年度 預算數	計畫別		合計	高中及高職教育計畫
		用途別科目			
509,655,727	512,898,000	合計		506,442,000	451,100,000
433,480,542	450,922,000	用人費用		444,826,000	414,206,000
181,803,544	187,564,800	正式員額薪資		183,664,800	163,684,800
180,026,848	186,076,800	職員薪金		182,548,800	163,684,800
1,776,696	1,488,000	工員工資		1,116,000	
11,208,756	11,976,076	聘僱及兼職人員薪資		15,121,232	15,121,232
476,619	634,476	聘用人員薪金		1,080,432	1,080,432
10,732,137	11,341,600	兼職人員酬金		14,040,800	14,040,800
2,495,481	3,158,335	超時工作報酬		3,140,638	2,204,796
2,306,681	2,990,335	加班費		2,924,638	1,988,796
188,800	168,000	值班費		216,000	216,000
44,211,259	42,486,900	獎金		41,194,754	35,891,544
21,308,566	19,274,590	考績獎金		19,682,970	16,874,260
22,902,693	23,212,310	年終獎金		21,511,784	19,017,284
170,264,843	181,182,242	退休及卹償金		177,540,746	175,789,130
169,793,907	181,063,202	職員退休及離職金		177,451,466	175,789,130
470,936	119,040	工員退休及離職金		89,280	
23,496,659	24,553,647	福利費		24,163,830	21,514,498
17,574,373	16,176,948	分擔員工保險費		15,876,576	14,137,284
260,888	621,000	傷病醫藥費		634,200	634,200
1,821,798	2,458,260	員工通勤交通費		2,419,200	1,973,160
3,839,600	5,297,439	其他福利費		5,233,854	4,769,854
26,794,638	23,490,000	服務費用		23,354,000	20,584,000
7,377,686	8,171,860	水電費		8,266,403	8,266,403
5,589,912	6,378,572	工作場所電費		6,477,232	6,477,232
1,099,284	1,073,288	工作場所水費		1,069,171	1,069,171
688,490	720,000	氣體費		720,000	720,000
264,216	294,500	郵電費		274,500	274,500
45,169	61,000	郵費		53,000	53,000
219,047	233,500	電話費		221,500	221,500
654,811	446,840	旅運費		446,840	446,840

臺北市立第一女子高級中學

彙計表

110年度

單位：新臺幣元

一般行政管理計畫	建築及設備計畫				
34,014,000	21,328,000				
30,620,000					
19,980,000					
18,864,000					
1,116,000					
935,842					
935,842					
5,303,210					
2,808,710					
2,494,500					
1,751,616					
1,662,336					
89,280					
2,649,332					
1,739,292					
446,040					
464,000					
2,770,000					

臺北市地方教育發展基金一

各項費用

中華民國

前年度 決算數	上年度 預算數	計畫別		合計	高中及高職教育計畫
		用途別科目			
347,339	367,840	國內旅費		367,840	367,840
187,906		國外旅費			
80,000		大陸地區旅費			
37,880	79,000	貨物運費		79,000	79,000
1,686		其他旅運費			
1,536,768	1,440,990	印刷裝訂與廣告費		1,249,200	1,249,200
1,536,768	1,440,990	印刷及裝訂費		1,249,200	1,249,200
3,253,524	3,156,210	修理保養及保固費		3,224,286	3,224,286
1,166,414	940,000	一般房屋修護費		920,000	920,000
1,018,588	1,171,210	機械及設備修護費		1,251,286	1,251,286
1,068,522	1,045,000	雜項設備修護費		1,053,000	1,053,000
63,096	72,320	保險費		70,624	70,624
63,096	72,320	其他保險費		70,624	70,624
4,274,838	2,786,080	一般服務費		2,777,056	897,056
283,028	25,152	佣金、匯費、經理費及手續費		23,808	23,808
1,995,789	2,316,928	外包費		2,321,248	505,248
1,638,016		計時與計件人員酬金			
358,005	444,000	體育活動費		432,000	368,000
9,190,262	6,941,200	專業服務費		6,865,091	6,155,091
7,742,937	5,654,850	講課鐘點、稿費、出席審查及查詢費		5,707,941	5,707,941
111,670	115,400	委託檢驗(定)試驗認證費		114,200	114,200
379,394	262,950	試務甄選費		262,950	262,950
53,900	120,000	電腦軟體服務費		70,000	70,000
902,361	788,000	其他專業服務費		710,000	
179,437	180,000	公共關係費		180,000	
179,437	180,000	公共關係費		180,000	
8,068,299	8,765,000	材料及用品費		7,122,000	6,500,000
3,069,207	3,755,341	使用材料費		2,448,887	2,448,887
3,069,207	3,755,341	設備零件		2,448,887	2,448,887
4,999,092	5,009,659	用品消耗		4,673,113	4,051,113
670,197	949,669	辦公(事務)用品		906,770	284,770

臺北市立第一女子高級中學

彙計表

110年度

單位：新臺幣元

一般行政管理計畫	建築及設備計畫				
1,880,000					
1,816,000					
64,000					
710,000					
710,000					
180,000					
180,000					
622,000					
622,000					
622,000					

臺北市地方教育發展基金一

各項費用

中華民國

前年度 決算數	上年度 預算數	計畫別		合計	高中及高職教育計畫
		用途別科目			
198,315	250,000	報章雜誌		250,000	250,000
20,040	30,318	農業與園藝用品及環境美化費		59,574	59,574
201,172	200,000	化學藥劑與實驗用品		200,000	200,000
155,500	100,000	服裝		100,000	100,000
39,209	45,000	醫療用品(非醫療院所使用)		45,000	45,000
3,714,659	3,434,672	其他用品消耗		3,111,769	3,111,769
329,740	175,000	租金、償債、利息及相關手續費		151,000	151,000
137,740		地租及水租			
137,740		場地租金			
88,200	70,000	交通及運輸設備租金		46,000	46,000
88,200	70,000	車租		46,000	46,000
103,800	105,000	雜項設備租金		105,000	105,000
103,800	105,000	雜項設備租金		105,000	105,000
35,998,835	18,782,000	購建固定資產、無形資產及非理財目的 之長期投資		21,328,000	
13,387,892	10,324,000	購建固定資產		10,756,000	
2,000,000	3,700,000	擴充改良房屋建築及設備		8,000,000	
5,952,329	3,637,000	購置機械及設備		1,905,000	
927,300	157,800	購置交通及運輸設備			
4,508,263	2,829,200	購置雜項設備		851,000	
36,000	36,000	購置無形資產		36,000	
36,000	36,000	購置電腦軟體		36,000	
22,574,943	8,422,000	遞延支出		10,536,000	
22,574,943	8,422,000	遞延修繕房屋建築支出		10,536,000	
19,460		稅捐及規費(強制費)			
12,008		土地稅			
12,008		一般土地地價稅			
5,952		房屋稅			
5,952		一般房屋稅			
1,500		消費與行為稅			
1,500		營業稅			
3,288,550	3,842,000	會費、捐助、補助、分攤、照護、救濟 與交流活動費		2,873,000	2,871,000

臺北市立第一女子高級中學

彙計表

110年度

單位：新臺幣元

一般行政管理計畫	建築及設備計畫				
2,000	21,328,000 10,756,000 8,000,000 1,905,000 851,000 36,000 36,000 10,536,000 10,536,000				

臺北市地方教育發展基金一

各項費用

中華民國

前年度 決算數	上年度 預算數	計畫別	合計	高中及高職教育計 畫
		用途別科目		
2,000	2,000	會費	2,000	
2,000	2,000	職業團體會費	2,000	
1,876,205	2,440,000	捐助、補助與獎助	2,431,000	2,431,000
1,876,205	2,440,000	獎助學員生給與	2,431,000	2,431,000
1,410,345	1,400,000	補貼、獎勵、慰問、照護與救濟	440,000	440,000
1,008,800	960,000	獎勵費用		
10,000		慰問金、照護及濟助金		
391,545	440,000	其他補貼、獎勵、慰問、照護與救濟	440,000	440,000
1,675,663	6,922,000	其他	6,788,000	6,788,000
1,675,663	6,922,000	其他支出	6,788,000	6,788,000
1,675,663	6,922,000	其他	6,788,000	6,788,000

臺北市立第一女子高級中學

彙計表

110年度

單位：新臺幣元

一般行政管理計畫	建築及設備計畫				
2,000 2,000					

臺北市地方教育發展基金－臺北市立第一女子高級中學

員工人數彙計表

中華民國110年度

單位：人

計 畫 及 項 目	上年度最高可 進用員額數	本年度 增減(-)數	本年度最高可 進用員額數	說 明
合計	222	-6	216	
高中及高職教育計畫部分	189	-5	184	
職員	188	-6	182	
聘用	1	1	2	
一般行政管理計畫部分	33	-1	32	
職員	29		29	
技工	2		2	
工友	2	-1	1	

註：1.本表約僱、聘用係指奉准有案之約聘僱人員。

2.外包費編列救生員1人、暑期泳訓班救生員1人、職工業務外包3人、消化超額職工業務外包費等，計232萬1,248元。

本 頁 空 白

臺北市地方教育發展基金一

用人費用

中華民國

計畫及項目	合計	正式 員額 薪資	聘僱 人員 薪資	超時 工作 報酬	津貼	獎 金		
						年終獎金	考績獎金	其他
合計	444,826,000	183,664,800	1,080,432	3,140,638		21,511,784	19,682,970	
高中及高職 教育計畫	414,206,000	163,684,800	1,080,432	2,204,796		19,017,284	16,874,260	
職員薪金	163,684,800	163,684,800						
聘用人員 薪金	1,080,432		1,080,432					
兼職人員 酬金	14,040,800							
加班費	1,988,796			1,988,796				
值班費	216,000			216,000				
考績獎金	16,874,260						16,874,260	
年終獎金	19,017,284					19,017,284		
職員退休 及離職金	175,789,130							
分擔員工 保險費	14,137,284							
傷病醫藥 費	634,200							
員工通勤 交通費	1,973,160							
其他福利 費	4,769,854							
一般行政管 理計畫	30,620,000	19,980,000		935,842		2,494,500	2,808,710	
職員薪金	18,864,000	18,864,000						
工員工資	1,116,000	1,116,000						
加班費	935,842			935,842				
考績獎金	2,808,710						2,808,710	
年終獎金	2,494,500					2,494,500		
職員退休 及離職金	1,662,336							

臺北市立第一女子高級中學

彙計表

110年度

單位：新臺幣元

退休及卹償金		資遣費	福 利 費					提繳費	兼任 人員 用人 費用
退休金	卹償金		分擔 保險費	傷病 醫藥費	提撥 福利金	員工通勤 交通費	其他		
177,540,746			15,876,576	634,200		2,419,200	5,233,854	14,040,800	
175,789,130			14,137,284	634,200		1,973,160	4,769,854	14,040,800	
175,789,130			14,137,284	634,200		1,973,160	4,769,854	14,040,800	
1,751,616			1,739,292			446,040	464,000		
1,662,336									

臺北市地方教育發展基金一

用人費用

中華民國

計畫及項目	合計	正式 員額 薪資	聘僱 人員 薪資	超時 工作 報酬	津貼	獎 金		
						年終獎金	考績獎金	其他
工員退休 及離職金	89,280							
分擔員工 保險費	1,739,292							
員工通勤 交通費	446,040							
其他福利 費	464,000							

註：1.本表兼任人員用人費用，係學校教職員兼課或請假代課鐘點費。2.外包費編列救生員1人、暑期泳訓班救生員1人、職工業務外包3人、消化超額職工業務外包費等，計232萬1,248元。

臺北市立第一女子高級中學

彙計表

110年度

單位：新臺幣元

退休及卹償金		資遣費	福 利 費					提繳費	兼任人員用人費用
退休金	卹償金		分擔保險費	傷病醫藥費	提撥福利金	員工通勤交通費	其他		
89,280			1,739,292			446,040	464,000		

臺北市地方教育發展基金一

聘用及約僱

中華民國

區分及職稱	人數	擔任工作	聘用或約僱 起訖期間	薪點	年需經費
合計	2				1,460,420
聘用人員小計	2				1,460,420
專業人員	2				1,460,420
聘用人員(424)	1	擔任本校及駐點學校專任 輔導人員及駐區服務	110/1/1-110/12/31	424	906,894
聘用人員(280)	1	校園安全維護、學生生活 輔導及轉介	110/1/1-110/12/31	280	553,526

臺北市立第一女子高級中學

人員明細表

110年度

單位：新臺幣元

小計	月 支			經費來源 及其科目
	折合 金額	勞保 保險費	健康 保險費	
55,120	55,120			高中及高職教育計畫
34,916	34,916			高中及高職教育計畫

臺北市地方教育發展基金－臺北市立第一女子高級中學

單位（或計畫）成本分析表

中華民國110年度

單位：新臺幣千元

計 畫 別	單 位	單位成本(元)或 平均利(費)率	數 量	預 算 數	說 明
合計				506,442	
高中及高職教育計畫				451,100	
一般行政管理計畫				34,014	
建築及設備計畫				21,328	

臺北市地方教育發展基金－臺北市立第一女子高級中學

5年來主要業務計畫分析表

中華民國110年度

單位：新臺幣千元

年度及項目	單位	數量	單位成本(元)或 平均利(費)率	金額	說明
(本)年度預算數					
高中及高職教育計畫				451,100	
(上)年度預算數					
高中及高職教育計畫				459,887	
(前)年度決算數					
高中及高職教育計畫				440,174	
(107)年度決算數					
高中及高職教育計畫				443,875	
(106)年度決算數					
高中及高職教育計畫				431,587	

繼續性計畫分

中華民國

計畫、項目 及計畫期間	計畫內容	全程計畫 總金額	分 年	
			以前年度 預算數	110年度
合計		101,602,912	5,700,000	8,000,000
建築及設備計畫		101,602,912	5,700,000	8,000,000
專案計畫		101,602,912	5,700,000	8,000,000
(一) 光復樓古蹟修復 及再利用工程(總委託技 術服務費) (107-112年度)	市定三級古蹟光復樓為教 學暨行政大樓，本計畫內 含古蹟建築本體修繕、歷 史空間恢復、普通教室、 行政辦公室及會議室整修 ，以及周圍景觀環境改善 。	10,326,912	4,935,000	448,000
(二) 光復樓古蹟修復 及再利用工程(工程費) (109-112年度)	市定三級古蹟光復樓為教 學暨行政大樓，本計畫內 含古蹟建築本體修繕、歷 史空間恢復、普通教室、 行政辦公室及會議室整修 ，以及周圍景觀環境改善 。	91,276,000	765,000	7,552,000

臺北市立第一女子高級中學

年資金需求表

110年度

單位：新臺幣元

資 金 需 求 表					備 註
111年度	112年度	113年度	114年度	115年度以後	
63,363,000	24,539,912				總委託技術服務費編列10,326,912元，以前年度已編列6,535,000元，其中107年度不予保留1,600,000元，本年度編列第4年經費448,000元，餘4,943,912元編列於以後年度。 工程費
63,363,000	24,539,912				
63,363,000	24,539,912				
3,595,000	1,348,912				
59,768,000	23,191,000				

臺北市地方教育發展基金－臺北市立第一女子高級中學

資本資產明細表

中華民國110年度

單位：新臺幣千元

項 目	取得成本 (期初餘額)	以前年度 累計折舊/ 長期投資 評 價	本 年 度 變 動				本年度累計折 舊/長期投資 評價變動數	期末餘額	
			增加		減少				主要增減 原因說明
			金額	類型	金額	類型			
合計	482,766	151,721	10,792		64		18,663	323,110	
房屋及建築	318,431	33,087	8,000	增置			5,669	287,674	
機械及設備	90,189	65,093	1,905	增置			7,569	19,433	
交通及運輸 設備	11,154	8,387					712	2,056	
雜項設備	60,845	45,154	851	增置			4,713	11,829	
購建中固定 資產	2,000							2,000	
電腦軟體	146		36	增置	64	無形資 產攤銷		118	