

中華民國 110 年度

4-0501067

臺北市總預算案

臺北市政府教育局主管

臺北市地方教育發展基金

臺北市立西松高級中學附屬單位預算之分預算

(特別收入基金)

臺北市立西松高級中學編

臺北市地方教育發展基金－臺北市立西松高級中學

目次

中華民國110年度

一、財務摘要	第 1 頁
二、業務計畫及預算概要	第 3 -12 頁
三、預算主要表	
(一) 基金來源、用途及餘絀預計表	第 13 頁
(二) 現金流量預計表	第 14 頁
四、預算明細表	
(一) 基金來源－服務收入明細表	第 15 頁
(二) 基金來源－財產處分收入明細表	第 16 頁
(三) 基金來源－其他財產收入明細表	第 17 頁
(四) 基金來源－公庫撥款收入明細表	第 18 頁
(五) 基金來源－政府其他撥入收入明細表	第 19 頁
(六) 基金來源－學雜費收入明細表	第 20 頁
(七) 基金來源－受贈收入明細表	第 21 頁
(八) 基金來源－雜項收入明細表	第 22 頁
(九) 基金用途－高中及高職教育計畫明細表	第 23 -39 頁
(十) 基金用途－一般行政管理計畫明細表	第 40 -42 頁
(十一) 基金用途－建築及設備計畫明細表	第 43 -44 頁
五、預算參考表	
(一) 預計平衡表	第 45 頁
(二) 各項費用彙計表	第 46 -51 頁
(三) 員工人數彙計表	第 52 頁
(四) 用人費用彙計表	第 54 -57 頁
(五) 聘用及約僱人員明細表	第 58 -59 頁

臺北市地方教育發展基金－臺北市立西松高級中學

目 次

中華民國110年度

(六) 單位(或計畫)成本分析表	第 60 頁
(七) 5年來主要業務計畫分析表	第 61 頁
(八) 資本資產明細表	第 62 頁

臺北市地方教育發展基金－臺北市立西松高級中學

財務摘要

中華民國110年度

單位：新臺幣千元

項 目	本 年 度	上 年 度	比較增減數	%
經營成績：				
基金來源	244,973	254,159	-9,186	-3.61
基金用途	254,254	264,571	-10,317	-3.90
賸餘(短絀)	-9,281	-10,412	1,131	--
餘絀情形：				
基金餘額	4,112	13,393	-9,281	-69.30
現金流量(註)：				
現金及約當現金之淨增 (減)	-9,281	-10,412	1,131	--

附註：現金流量係採現金及約當現金基礎，包括現金及自投資日起3個月內到期或清償之債權證券。

本 頁 空 白

業務計畫及預算概要

臺北市地方教育發展基金 – 臺北市立西松高級中學

業務計畫及預算概要

中華民國 110 年度

壹、基金概況

一、設立宗旨及願景：

- (一) 本校遵照憲法第 158 條及 160 條規定，教育文化應發展國民之民族精神、自治精神，國民道德與健全體格、科學及生活智能，以培養八大學習領域及十大基本能力。
- (二) 本校自 91 年度起依教育經費編列與管理法第 13 條規定設置「臺北市地方教育發展基金」，以促進教育健全發展，提昇教育經費運用績效。
- (三) 本校強調以學生學習為核心價值，以課程教學為經營主軸，以人文關懷為辦學基石，以科技領導為實踐策略，發展「學校、家長、社區」為共同體，推動教師專業發展、著重學生品格教育、適性發展學習多元能力，展現「走進西松，連結全世界」的新願景，讓學子在西松學習，在世界發光發亮。

二、施政重點：

- (一) 開啟多元智慧：尊重每個學生獨特的個性，以多元智慧的觀點協助他找到生命的亮點，肯定天生我才必有用，能知於學，樂於學。
- (二) 培養生活能力：因應新世紀知識社會的到來，培養學生帶得走的公民關鍵能力，強化自我管理、閱讀理解、理性批判、問題解決、奉獻服務、溝通表達等核心素養。
- (三) 蘊育人文情懷：在溫馨開放的校園文化中，孕育人文情懷，學會尊重、包容；建構生命的價值、完成人性的開展。
- (四) 建置溫馨民主的校園文化：
 1. 以參與式管理、落實行政、教師會、家長會三者的良性互動。
 2. 以學生第一，教學優先的觀念提昇行政服務效率。
 3. 放下威權心態，開啟校園民主之風氣。
- (五) 推動適性教學：
 1. 落實校本課程理念，採多元化、活潑化的教學及評量。
 2. 運用校內、外資源，加強多元學習能力。
 3. 關懷相對弱勢學生之教學及輔導。
 4. 推動行動學習，充實學生運用資訊之知能，並提昇教師運用學習載具教學之能力。

臺北市地方教育發展基金 – 臺北市立西松高級中學

業務計畫及預算概要

中華民國 110 年度

(六) 辦理發展性的訓輔活動：

1. 辦理各項活動、競賽及展演。
2. 推動校內外學習服務。
3. 發展績優社團及校隊，如拳擊隊、空手道隊、游泳隊等。
4. 加強新興領域教育的辦理，並融入各科教學以收成效。

(七) 辦理特色課程：

1. 配合十二年國民基本教育，發展特色課程，透過特色課程之實施，達成適性揚才之目的。
2. 透過教師專業發展及學校資源統整，改變教師教學方式及學生學習模式，永續精進發展特色課程。

三、組織概況：

本校設置校長 1 人，綜理全校校務，下設教務處、學生事務處、總務處、圖書館、輔導室、國民中學部、會計室及人事室等單位。

內部分層業務如下：

(一) 教務處：秉承校長之命，辦理全校教務事項。

1. 教學組：掌理課程編排、課業考查、教學研究及教學指導等事項。
2. 註冊組：掌理註冊、編班、轉學、休學及成績考查等有關學籍事項。
3. 設備組：掌理教學設備計畫之擬定、用具之管理、保管等事項。
4. 實驗研究組：辦理教師專業發展評鑑、教學輔導制度、學生海外體驗學習活動等事項。

(二) 學生事務處：秉承校長之命，辦理全校學生事務事項。

1. 訓育組：掌理訓育計畫之擬定，指導班聯會、代聯會等學生自治團體之健全發展，並透過各項活動，實施性別教育，人權教育與群己關係之教育。
2. 生活輔導組：重視生活輔導之技巧與方法，加強道德教育與法律常識教育以落實全方位人格教育為目標。
3. 體育組：加強學生體能訓練，重視團隊合作精神與良好運動風度之養成。
4. 衛生組：重視校園環境之整理與美化，配合宣導實施防災意識、環保教育與人口教育。

(三) 總務處：秉承校長之命，辦理全校總務事項。

臺北市地方教育發展基金－臺北市立西松高級中學

業務計畫及預算概要

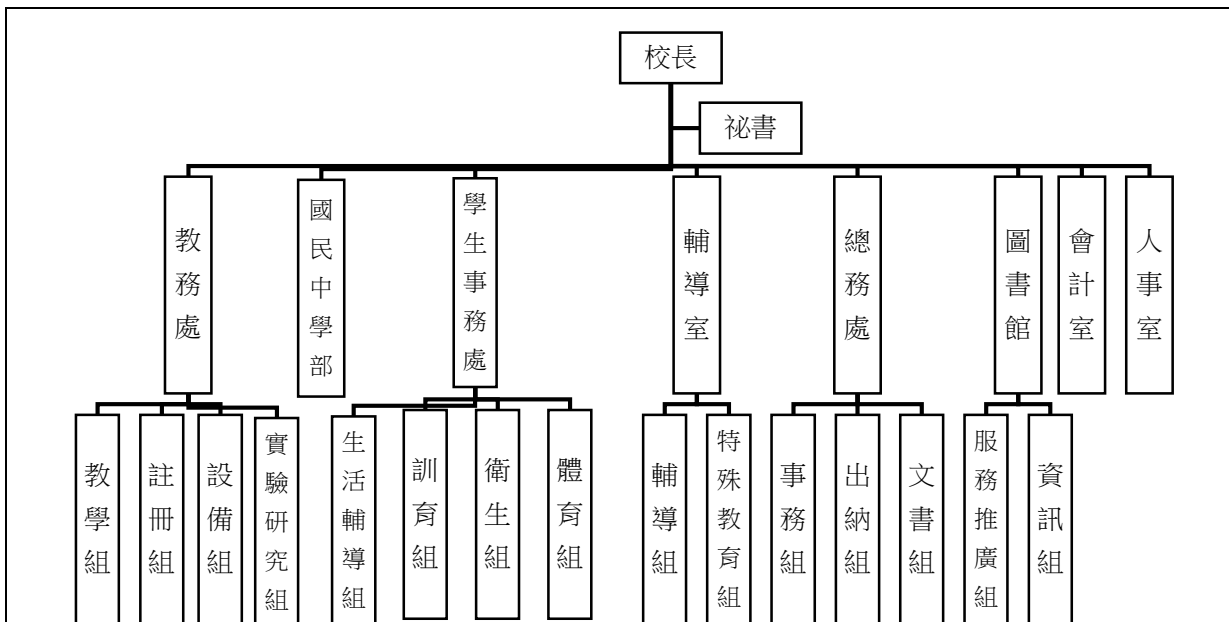
中華民國 110 年度

1. 事務組：辦理校舍場地佈置及環境美化，監督校舍建築及整修，財物購買保管及分配等事項。
 2. 出納組：辦理現金、票據之保管等收支移轉等事項。
 3. 文書組：辦理公文收發登記與典守學校印信，檔案保管等事項。
- (四) 圖書館：秉承校長之命，辦理圖書分類編目、自動化作業系統維護，參考諮詢服務，推動圖書館利用教育及資訊融入教學、校園網路管理等事項。
1. 服務推廣組：辦理各項閱讀推廣、圖書館利用教育、國際教育等業務。
 2. 資訊組：掌理資訊軟硬體建構、資訊融入教學、資訊競賽、資訊研習等事項。
- (五) 輔導室：秉承校長之命，視學生身心狀況及需求提供發展性輔導，介入性輔導或處理性輔導，並掌理學生輔導與諮商，實施適性生涯輔導等事項。
1. 特殊教育組：掌理特教學生特殊需求之安排，包括資源班之入班教學輔導等個別化教育計畫等事項。
 2. 輔導組：掌理學生心理輔導諮商及個案管理工作資料建立、分析、應用及升學與就業諮詢服務及輔導評鑑研究展等事項。
- (六) 國民中學部：秉承校長之命，掌理國中部業務。
- (七) 會計室：秉承上級主計機關之監督與指導，並受校長之指揮，依法辦理歲計、會計、統計等事項。
- (八) 人事室：秉承上級人事機關之監督與指導，並受校長之指揮，依法辦理人事管理查核等事項。

臺北市地方教育發展基金 - 臺北市立西松高級中學

業務計畫及預算概要

中華民國 110 年度



四、基金歸類及屬性：

本校地方教育發展基金依據教育經費編列與管理法第 13 條規定設置，本基金為預算法第 4 條第 1 項第 2 款第 5 目所定之特別收入基金，以本府教育局為管理機關。

貳、業務計畫

一、基金來源：

單位：新臺幣千元

業務計畫	本年度預算數	實施內容
勞務收入	588	本年度預計辦理 2 學期教科書採購收取之作業管理費、收取暑期游泳訓練班報名費、收取體育班及英資班學生甄選報名費及教師甄選報名費等收入。
財產收入	1942	本年度預計辦理員生消費合作社場地使用費收入、財產報廢變賣之殘值收入、教職員工停車收入、校園場地開放收入、太陽光電發電設備售電回饋金收入等。

臺北市地方教育發展基金 – 臺北市立西松高級中學

業務計畫及預算概要

中華民國 110 年度

政府撥入收入	219,682	本年度預計由公庫撥入數、交通部民航局臺北國際航空站補助噪音防制設施電費維護費補助等收入。
教學收入	22,697	本年度預計收取學生之學費、雜費、課業輔導等收入。
其他收入	64	本年度預計收取獎助學金等各界捐款收入、數位學生證補卡及廠商履約逾期罰款等收入。

二、基金用途：

單位：新臺幣千元

業務計畫	本年度預算數	實施內容
高中及高職教育計畫	217,753	本年度預計辦理教學事項為： 1. 各項教學、學生事務、圖書及輔導等業務。 2. 新購生活科技、自然、社會、圖書等各科教學用品，充實各科教材及用具。 3. 革新教學方法，提高教學效能。 4. 辦理暑期泳訓班、教師甄選、指定活動等項目。
一般行政管理計畫	29,713	本年度預計辦理事項為： 1. 綜理學校總務、人事、會計等業務。 2. 配合校務推動行政處室支援工作，進而增進校務運作。
建築及設備計畫	6,788	本年度預計辦理事項為： 1. 購置教學所需教學設備等及改善教學環境。 2. 辦理松閱廳環境整修工程。 3. 辦理專科教室環境改善工程。

參、預算概要

一、基金來源及用途之預計：

(一) 本年度基金來源：

服務收入 58 萬 8 千元、財產處分收入 2 萬 4 千元、其他財產收入 191 萬 8 千元、公庫撥款收入 2 億 1,950 萬 2 千元、政府其他撥入收入 18 萬元、學雜費收入 2,269 萬 7 千元、受贈收入 4 千元、雜項收入 6 萬

臺北市地方教育發展基金 - 臺北市立西松高級中學

業務計畫及預算概要

中華民國 110 年度

元，本年度基金來源 2 億 4,497 萬 3 千元，較上年度預算數 2 億 5,415 萬 9 千元，減少 918 萬 6 千元，約 3.61%，主要係公庫撥款收入減編所致。

(二) 本年度基金用途：

高中及高職教育計畫 2 億 1,775 萬 3 千元、一般行政管理計畫 2,971 萬 3 千元、建築及設備計畫 678 萬 8 千元，本年度基金用途 2 億 5,425 萬 4 千元，較上年度預算數 2 億 6,457 萬 1 千元，減少 1,031 萬 7 千元，約 3.90%，主要係工程預算減少所致。

二、基金餘絀之預計：

本年度基金來源及用途相抵後，差短 928 萬 1 千元，較上年度預算數差短 1,041 萬 2 千元，減少 113 萬 1 千元，將移用以前基金餘額支應。

三、現金流量之預計：

本年度業務活動淨現金流出 928 萬 1 千元。

四、補辦預算事項：詳補辦預算明細表

(一) 購建固定資產 185 萬 4 千元。

1. 108 年度教育部補助充實一般科目教學設備計畫經費 59 萬 7 千元。
2. 108 年度教育部補助高級中等學校適性學習社區教育資源均質化實施方案計畫經費 25 萬 6 千元。
3. 108 年度教育部補助高中優質化輔助方案計畫經費 74 萬 8 千元。
4. 109 年度教學實驗需要，且具急迫及必要性，由高中及高職教育計畫項下移列固定資產 10 萬元。
5. 109 年度教育部補助各級學校約用運動防護員巡迴服務計畫經費 3 萬 3 千元。
6. 109 年度教育部補助高級中等學校適性學習社區教育資源均質化實施方案計畫經費 12 萬元。

臺北市地方教育發展基金 - 臺北市立西松高級中學

業務計畫及預算概要

中華民國 110 年度

肆、以前年度計畫實施成果概述：

一、前（108）年度計畫實施成果概述：

業務計畫	實施概況	實 施 成 果
勞務收入	本年度預計辦理 2 學期教科書採購收取之作業管理費、收取暑期游泳訓練班報名費、收取體育班及英資班學生甄選報名費及教師甄選報名費等收入。	本年度已收取 2 學期教科書作業管理費計 25 萬 5 千元、收取暑期游泳訓練班報名費 24 萬 1 千元、收取體育班及英資班甄選報名費 9 萬 9 千元及教師甄選報名費 11 萬元等。
財產收入	本年度預計辦理員生消費合作社場地使用費收入、財產報廢變賣之殘值收入、校園場地開放收入等。	本年度已收取員生消費合作社場地使用費收入 3 萬 1 千元、財產報廢變賣之殘值收入 8 千元、校園場地開放收入 136 萬 7 千元等。
政府撥入收入	本年度預計由公庫撥入數。	本年度已收取公庫撥入數 2 億 3,705 萬 4 千元及教育部之補助計畫 653 萬元。
教學收入	本年度預計收取學生之學費、雜費、課業輔導等收入。	本年度已收取學生之學費、雜費、課業輔導等收入 2,112 萬 4 千元。
其他收入	本年度預計收取學助學金等各界捐款收入、數位學生證補卡及廠商履約逾期罰款等收入。	本年度已接受各界捐款收入 3 千元、數位學生證補卡及廠商履約逾期罰款等收入 4 萬元。
高中及高職教育計畫	本年度預計辦理教學事項為： <ol style="list-style-type: none"> 1. 各項教學、學生事務、圖書及輔導等業務。 2. 新購生活科技、自然、社會、圖書等各科教學用品，充實各科教材及用具。 3. 辦理暑期泳訓班、教師甄選、指定活動等項目。 	<ol style="list-style-type: none"> 1. 辦理各項教學、學生事務、圖書及輔導等業務並新購生活科技、自然、社會、圖書等各科教學用品，充實各科教材及用具，達成預期目標。 2. 辦理暑期泳訓班、教師甄選、指定活動等，達成預期目標。

臺北市地方教育發展基金 - 臺北市立西松高級中學

業務計畫及預算概要

中華民國 110 年度

一般行政管理計畫	本年度預計辦理事項為： 1. 綜理學校總務、人事、會計等業務。 2. 配合校務推動行政處室支援工作，進而增進校務運作。	綜理學校總務、人事、會計等業務，並配合校務推動行政處室支援工作，進而增進校務運作，達成預期目標。
建築及設備計畫	本年度預計辦理事項為： 1. 購置各學科教學課程所需教學設備。 2. 辦理活動中心 2 至 4 樓廁所改善工程。 3. 辦理操場人工跑道及中央球場整修工程。	1. 購置各學科教學課程所需教學設備。 2. 辦理活動中心 2 至 4 樓廁所改善工程。 3. 辦理操場人工跑道及中央球場整修工程。

二、上年度已過期間（109 年 1 月 1 日至 5 月 31 日止）計畫實施成果概述：

業務計畫	實施概況	實施成果
勞務收入	本年度截至 5 月 31 日止預計辦理 1 學期教科書採購收取之作業管理費、收取體育班甄選報名費及教師甄選報名費等收入。	本年度截至 5 月 31 日止已收取 1 學期教科書作業管理費計 11 萬 9 千元、收取體育班甄選報名費 2 萬 2 千元及教師甄選報名費 11 萬 2 千元等。
財產收入	本年度截至 5 月 31 日止預計辦理員生消費合作社場地使用費收入、財產報廢變賣之殘值收入、教職員工停車收入、校園場地開放收入等。	本年度截至 5 月 31 日止已辦理員生消費合作社場地使用費收入 2 萬元、收取財產報廢變賣殘值收入 10 萬 7 千元、教職員工停車收入 5 萬 5 千元、校園場地開放收入 9 萬 7 千元等。
政府撥入收入	本年度截至 5 月 31 日止預計公庫撥入數。	本年度截至 5 月 31 日止已收取公庫撥入數 1 億 376 萬 3 千元及教育部之補助計畫 267 萬 5 千元。
教學收入	本年度截至 5 月 31 日止預計預計收取學生之 1 學期學費、雜費、課業輔導等收入。	本年度截至 5 月 31 日止已收取學生 1 學期學費、雜費、課業輔導等收入 924 萬 2 千元。

臺北市地方教育發展基金 - 臺北市立西松高級中學

業務計畫及預算概要

中華民國 110 年度

其他收入	本年度截至 5 月 31 日止預計收取學助學金等各界捐款收入、數位學生證補卡及廠商履約逾期罰款等收入。	本年度截至 5 月 31 日止已接受各界捐款收入 53 萬 7 千元、數位學生證補卡等收入 7 千元。
高中及高職教育計畫	<p>本年度截至 5 月 31 日止預計辦理教學事項為：</p> <ol style="list-style-type: none"> 1. 各項教學、學生事務、圖書及輔導等業務。 2. 新購生活科技、自然、社會、圖書等各科教學用品，充實各科教材及用具。 3. 辦理教師甄選、指定活動等項目。 	<ol style="list-style-type: none"> 1. 辦理各項教學、學生事務、圖書及輔導等業務並新購生活科技、自然、社會、圖書等各科教學用品，充實各科教材及用具，以達成預期目標。 2. 辦理教師甄選、指定活動等，以達成預期目標。
一般行政管理計畫	<p>本年度截至 5 月 31 日止預計辦理事項為：</p> <ol style="list-style-type: none"> 1. 綜理學校總務、人事、會計等業務。 2. 配合校務推動行政處室支援工作，進而增進校務運作。 	持續辦理學校總務、人事、會計等業務，並配合校務推動行政處室支援工作，進而增進校務運作，以達成預期目標。
建築及設備計畫	<p>本年度截至 5 月 31 日止預計辦理事項為：</p> <ol style="list-style-type: none"> 1. 購置各學科教學課程所需教學設備招標作業。 2. 辦理活動中心環境改善工程之建築師及工程招標作業。 3. 辦理優質圖書館精進方案改善工程之建築師及工程招標作業。 4. 辦理專科教室環境改善工程之建築師及工程招標作業。 	<ol style="list-style-type: none"> 1. 購置各學科教學課程所需教學設備招標作業。 2. 辦理活動中心環境改善工程之建築師及工程招標作業。 3. 辦理優質圖書館精進方案改善工程之建築師及工程招標作業。 4. 辦理專科教室環境改善工程之建築師及工程招標作業。

臺北市地方教育發展基金－臺北市立西松高級中學

補辦預算明細表

中華民國110年度

單位：新臺幣元

項 目	金額	辦理年度	說 明
合計	1,854,000		
固定資產之建設改良擴充	1,854,000		
購置機械及設備	1,367,000	108	
複式顯微鏡	648,000		教育部補助108-1高中優質化輔助方案計畫經費。
行動載具	100,000		教育部補助108-1高級中等學校適性學習社區教育資源均質化實施方案計畫經費。
行動載具	130,000		教育部補助高級中等學校適性學習社區教育資源均質化實施方案計畫經費。
示波器	37,000		108年度教育部補助高級中等學校充實一般科目教學設備計畫經費。
干涉與繞射實驗組	130,000		108年度教育部補助高級中等學校充實一般科目教學設備計畫經費。
分析天平	30,000		108年度教育部補助高級中等學校充實一般科目教學設備計畫經費。
水質檢驗裝置	100,000		108年度教育部補助高級中等學校充實一般科目教學設備計畫經費。
移液器	40,000		108年度教育部補助高級中等學校充實一般科目教學設備計畫經費。
電子天平	24,000		108年度教育部補助高級中等學校充實一般科目教學設備計畫經費。
磁攪拌加熱器	30,000		108年度教育部補助高級中等學校充實一般科目教學設備計畫經費。
研究型解剖顯微鏡	98,000		108年度教育部補助高級中等學校充實一般科目教學設備計畫經費。
購置交通及運輸設備	108,000	108	
天球儀	108,000		108年度教育部補助高級中等學校充實一般科目教學設備計畫經費。
購置雜項設備	126,000	108	
表演用地墊	100,000		教育部補助108-1高中優質化輔助方案計畫經費。
充電櫃	11,000		教育部補助高級中等學校適性學習社區教育資源均質化實施方案計畫經費。
行動電源車	15,000		教育部補助108-1高級中等學校適性學習社區教育資源均質化實施方案計畫經費。
購置機械及設備	253,000	109	
行動載具	120,000		教育部補助高級中等學校適性學習社區教育資源均質化實施方案計畫經費。
踝關節訓練器	18,000		體育署補助108學年度各級學校約用運動防護員巡迴服務計畫。
抽氣式護木	15,000		體育署補助108學年度各級學校約用運動防護員巡迴服務計畫。
烘箱	50,000		為辦理教學實驗用，確實需要汰舊換新，且具急迫及必要性，所需經費擬控留本校高中及高職教育計劃-其他用品消耗支應。
製冰機	50,000		為辦理教學實驗用，確實需要辦理新購，且具急迫及必要性，所需經費擬控留本校高中及高職教育計劃-其他用品消耗支應。

備註：各基金依預算法第88條規定補辦預算，應確係不及編入年度預算，且因經營環境發生重大變遷或正常業務(含執行中央補助款項目)之確實需要，並經主管機關核轉本府核准先行辦理者；不具急迫性之事項，仍應儘可能納入預算辦理。

預算主要表

臺北市地方教育發展基金－臺北市立西松高級中學

基金來源、用途及餘絀預計表

中華民國110年度

單位：新臺幣千元

前年度決算數	項 目	本年度預算數	上年度預算數	比較增減（－）
266,862	基金來源	244,973	254,159	-9,186
705	勞務收入	588	548	40
705	服務收入	588	548	40
1,406	財產收入	1,942	1,732	210
8	財產處分收入	24	5	19
1,398	其他財產收入	1,918	1,727	191
243,584	政府撥入收入	219,682	229,003	-9,321
237,054	公庫撥款收入	219,502	228,823	-9,321
6,530	政府其他撥入收入	180	180	
21,124	教學收入	22,697	22,812	-115
21,124	學雜費收入	22,697	22,812	-115
43	其他收入	64	64	
3	受贈收入	4	4	
40	雜項收入	60	60	
266,192	基金用途	254,254	264,571	-10,317
224,904	高中及高職教育計畫	217,753	218,435	-682
26,845	一般行政管理計畫	29,713	29,204	509
14,443	建築及設備計畫	6,788	16,932	-10,144
669	本期賸餘(短絀)	-9,281	-10,412	1,131
23,135	期初基金餘額	13,393	14,523	-1,131
23,805	期末基金餘額	4,112	4,111	

註：前年度決算數細數之和與總數或略有出入，係四捨五入關係，以下各表同。

臺北市地方教育發展基金－臺北市立西松高級中學

現金流量預計表

中華民國110年度

單位：新臺幣千元

項 目	本 預	年 算	度 數	說 明
業務活動之現金流量				
本期賸餘(短絀)			-9,281	
業務活動之淨現金流入(流出)			-9,281	
其他活動之現金流量				
其他活動之淨現金流入(流出)				
現金及約當現金之淨增(淨減)			-9,281	
期初現金及約當現金			17,176	
期末現金及約當現金			7,895	

註：本表係採現金及約當現金基礎，包括現金及自投資日起3個月內到期或清償之債權證券。

預算明細表

臺北市地方教育發展基金－臺北市立西松高級中學

基金來源－服務收入明細表

中華民國110年度

單位：新臺幣元

科 目	單 位	本 年 度 預 算 數			說 明
		數 量 業 務 量	利(費)率	金 額	
合計				588,000	
服務收入				588,000	較上年度預算數548,000元，增加40,000元。
	人	40	700	28,000	體育班甄選報名費收入(收支對列)。
	人	300	700	210,000	暑期游泳訓練班學生票收入，預計招收350人，估列免費生50人，實收300人(收支對列)。
	人	300	300	90,000	教師甄選報名費收入。
	年	1	200,000	200,000	教科書費衍生之作業管理費收入(收支對列)。
	人	120	500	60,000	英資班甄選報名費收入(收支對列)。

臺北市地方教育發展基金－臺北市立西松高級中學

基金來源－財產處分收入明細表

中華民國110年度

單位：新臺幣元

科 目	單位	本 年 度 預 算 數			說 明
		數量 業務量	利(費)率	金 額	
合計				24,000	
財產處分收入	年	1	24,000	24,000	較上年度預算數5,000元，增加19,000元。 出售財產報廢殘值收入。

臺北市地方教育發展基金－臺北市立西松高級中學

基金來源－其他財產收入明細表

中華民國110年度

單位：新臺幣元

科 目	單位	本 年 度 預 算 數			說 明
		數量 業務量	利(費)率	金 額	
合計				1,918,000	
其他財產收入				1,918,000	較上年度預算數1,727,000元，增加191,000元。
	年	1	1,700,000	1,700,000	場地設施設備管理費收入(收支對列)。
	年	1	27,000	27,000	員工消費合作社場地使用費。
	年	1	80,897	80,897	太陽光電發電設備售電回饋金收入(收支對列)(新增)。
	年	1	983	983	配合預算編列至千元，增列進位數983元。
	年	1	109,120	109,120	教職員工停車管理費收入(收支對列)(新增)。

臺北市地方教育發展基金－臺北市立西松高級中學

基金來源－公庫撥款收入明細表

中華民國110年度

單位：新臺幣元

科 目	單位	本 年 度 預 算 數			說 明
		數量 業務量	利(費)率	金 額	
合計				219,502,000	
公庫撥款收入	年	1	219,502,000	219,502,000	較上年度預算數228,823,000元， 減少9,321,000元。 市府補助款
				219,502,000	

臺北市地方教育發展基金－臺北市立西松高級中學

基金來源－政府其他撥入收入明細表

中華民國110年度

單位：新臺幣元

科 目	單位	本 年 度 預 算 數			說 明
		數量 業務量	利(費)率	金 額	
合計				180,000	
政府其他撥入收入	年	1	180,000	180,000	較上年度預算數180,000元，無增減。 交通部民用航空局台北國際航空站補助噪音防制設施電費維護費補助(收支對列)。

臺北市地方教育發展基金－臺北市立西松高級中學

基金來源－學雜費收入明細表

中華民國110年度

單位：新臺幣元

科 目	單 位	本 年 度 預 算 數			說 明
		數 量 業 務 量	利(費)率	金 額	
合計				22,697,000	
學雜費收入				22,697,000	較上年度預算數22,812,000元，減少115,000元。
	年	1	708,240	708,240	重修學分費收入(收支對列)。
	人、學期	397x1	2,060	817,820	109學年度第2學期高二及高三自然組雜費收入預估學生400人，減免3人(收支對列)。
	人、學期	378x1	1,820	687,960	110學年度第1學期高一雜費收入預估學生383人，減免5人(收支對列)。
	人、學期	417x1	2,060	859,020	110學年度第1學期高二及高三自然組雜費收入預估學生420人，減免3人(收支對列)。
	人、學期	378x1	1,820	687,960	109學年度第2學期高一雜費收入預估學生383人，減免5人(收支對列)。
	人、學期	1,122x1	6,240	7,001,280	110學年度第1學期高中部學費收入預估學生1,135人，減免13人。
	人、學期	1,084x1	6,240	6,764,160	109學年度第2學期高中部學費收入預估學生1,097人，減免13人。
	人、學期	460x1	380	174,800	109學年度第2學期電腦使用費收入(收支對列)。
	人、學期	460x1	380	174,800	110學年度第1學期電腦使用費收入(收支對列)。
	年	1	3,714,320	3,714,320	學習輔導費收入(收支對列)。
	人、學期	327x1	1,740	568,980	110學年度第1學期高二及高三社會組雜費收入預估學生332人，減免5人(收支對列)。
	人、學期	309x1	1,740	537,660	109學年度第2學期高二及高三社會組雜費收入預估學生314人，減免5人(收支對列)。

臺北市地方教育發展基金－臺北市立西松高級中學

基金來源－受贈收入明細表

中華民國110年度

單位：新臺幣元

科 目	單位	本 年 度 預 算 數			說 明
		數量 業務量	利(費)率	金 額	
合計 受贈收入	年	1	4,000	4,000 4,000 4,000	較上年度預算數4,000元，無增減。 獎助學金收入。

臺北市地方教育發展基金－臺北市立西松高級中學

基金來源－雜項收入明細表

中華民國110年度

單位：新臺幣元

科 目	單 位	本 年 度 預 算 數			說 明
		數 量 業 務 量	利(費)率	金 額	
合計 雜項收入	年	1	60,000	60,000 60,000 60,000	較上年度預算數60,000元，無增減。 數位學生證補卡、招標文件工本費收入及廠商履約逾期罰款等收入。

臺北市地方教育發展基金－臺北市立西松高級中學

基金用途－高中及高職教育計畫明細表

中華民國110年度

單位：新臺幣元

前年度 決算數	上年度 預算數	科 目	本 年 度 預 算 數	說 明
224,903,732	218,435,000	合計	217,753,000	
202,266,166	197,375,000	用人費用	198,087,000	
98,959,632	94,536,000	正式員額薪資	95,772,000	較上年度預算數94,536,000元，增加1,236,000元。
98,959,632	94,536,000	職員薪金	95,772,000	
			86,028,000	教師100人薪金(詳用人費用彙計表)(含教育部補助導師費108,000元及專任輔導教師1人640,000元)。
			2,580,000	特殊教育教師4人薪金(詳用人費用彙計表)。
			7,164,000	體育班教師8人薪金(詳用人費用彙計表)。
8,695,806	7,921,192	聘僱及兼職人員薪資	7,823,272	較上年度預算數7,921,192元，減少97,920元。
1,489,466	1,963,272	聘用人員薪金	1,963,272	
			1,963,272	專任學務創新人力3人及聘用運動教練1人薪金(詳聘用及約僱人員明細表)。
7,206,340	5,957,920	兼職人員酬金	5,860,000	
			8,640	補助調整授課鐘點費之外聘教師勞、健保及勞退費用(教育部補助款)。
			86,400	補助調整授課特教教師鐘點費，3人*2節*40週*360元(教育部補助款)。
			3,854,400	高中部兼課鐘點費：1.依課程標準規定每週課程總時數1,155節。2.現有教師依標準規定每週應授課總時數936節。3.每週兼課總時數1,155節-936節=219節。219節*4週*11月*400元。
			633,600	補助調整教師授課鐘點費，22人*2節*40週*360元(教育部補助款)。
			63,360	補助調整授課鐘點費之外聘教師勞、健保及勞退費用(教育部補助款)。
			712,800	高中部教師代課鐘點費，本校編制專任教師總人數73人，按9分之1計，編列9人，每人18節11月，總節數9人*18節*11月=1,782節，每節400元。
			237,600	國中部教師代課鐘點費，本校編制教師總人數25人，按9分之1計，編列3人，每人220

臺北市地方教育發展基金－臺北市立西松高級中學

基金用途－高中及高職教育計畫明細表

中華民國110年度

單位：新臺幣元

前年度 決算數	上年度 預算數	科 目	本 年 度 預 算 數	說 明
				節，總節數3人*220節=660節，每節360元。
			68,800	體育班教練指導鐘點費，172節*400元(體育班業務費)。
			194,400	依高級中等學校體育班課程綱要規定，於寒、暑假開設競技專項運動綜合訓練編列鐘點費，3班*162節*400元。
1,111,168	1,232,390	超時工作報酬	1,208,710	較上年度預算數1,232,390元，減少23,680元。
1,063,168	1,184,390	加班費	1,160,710	
			551,605	不休假出勤加班費。
			28,467	不休假出勤加班費。
			32,190	教職員趕辦業務加班費(高中部雜費)(收支對列)。
			244,308	教職員趕辦業務加班費。
			33,300	中等學校校長遴選工作加班費。
			224,590	學習輔導費-晚自習督導加班費(收支對列)。
			14,800	重修學分費-維護重修報名系統、夜間巡查及巡堂督導費等(收支對列)。
			16,650	教科書費作業管理費-整理及發放教科書等相關作業加班費(收支對列)。
			14,800	英資班甄選業務工作人員加班費(收支對列)。
48,000	48,000	值班費	48,000	
			48,000	教育部補助教官值班費，2人*12月*2,000元(教育部補助款)。
23,632,123	21,934,411	獎金	22,132,911	較上年度預算數21,934,411元，增加198,500元。
11,018,137	9,872,000	考績獎金	9,916,000	
			430,000	依規定核發之獎金。
			8,292,000	依規定核發之獎金。
			1,194,000	依規定核發之獎金。
12,613,986	12,062,411	年終獎金	12,216,911	
			895,500	依規定於年節加發之獎金。
			10,753,500	依規定於年節加發之獎金。

臺北市地方教育發展基金－臺北市立西松高級中學

基金用途－高中及高職教育計畫明細表

中華民國110年度

單位：新臺幣元

前年度 決算數	上年度 預算數	科 目	本 年 度 預 算 數	說 明
			245,411	專任學務創新人力3人及聘用運動教練1人，依規定於年節加發之獎金。
			322,500	依規定於年節加發之獎金。
56,733,420	56,743,665	退休及卹償金	58,309,788	較上年度預算數56,743,665元，增加1,566,123元。
53,900,569	56,352,108	職員退休及離職金	58,309,788	
			209,664	提撥退撫基金。
			7,547,904	提撥退撫基金。
			117,804	專任學務創新人力3人及聘用運動教練1人，提撥離職儲金。
			645,840	提撥退撫基金。
			49,788,576	退休人員月退休金，117人*34,104元*12月=47,882,016元；退休遺族月撫慰金，8人*19,860元*12月=1,906,560元；合計49,788,576元。
2,832,851	391,557	工員退休及離職金		
13,134,017	15,007,342	福利費	12,840,319	較上年度預算數15,007,342元，減少2,167,023元。
9,937,344	8,288,364	分擔員工保險費	8,384,016	
			7,324,476	分擔公保、勞保、健保費。
			229,716	專任學務創新人力3人及聘用運動教練1人，分擔勞保、健保費。
			616,308	分擔公保、勞保、健保費。
			213,516	分擔公保、勞保、健保費。
268,500	667,500	傷病醫藥費	742,800	
			592,000	教職員健康檢查費用，37人*16,000元。
			140,000	教職員健康檢查費用，40人*3,500元。
			10,800	職業安全衛生健康檢查經費，9人*1,200元(新增)。
891,246	1,180,620	員工通勤交通費	1,224,720	
			12,600	特殊教育教師上下班交通費，1人*10月*2段*630元。
			18,900	特殊教育教師上下班交通費，3人*10月*1段*630元。
			50,400	體育班教師及教練上下班交通費，4人*10月*2段*630元。

臺北市地方教育發展基金－臺北市立西松高級中學

基金用途－高中及高職教育計畫明細表

中華民國110年度

單位：新臺幣元

前年度 決算數	上年度 預算數	科 目	本 年 度 預 算 數	說 明
			25,200	體育班教師及教練上下班交通費，4人*10月*1段*630元。
			30,240	軍訓教官上下班交通費，2人*12月*2段*630元。
			819,000	教師上下班交通費，65人*10月*2段*630元。
			207,900	教師上下班交通費，33人*10月*1段*630元。
			60,480	專任學務創新人力3人及聘用運動教練1人上下班交通費，4人*12月*2段*630元。
2,036,927	4,870,858	其他福利費	2,488,783	
			1,516,363	子女教育補助費。
			12,000	教職員遺族三節慰問金，2人*6,000元。
			54,000	退休人員三節慰問金，9人*6,000元。
			32,000	休假旅遊補助費。
			125,420	結婚補助費，2人*2月*31,355元。
			365,000	喪葬補助費，2人*5月*36,500元。
			304,000	休假旅遊補助費。
			64,000	專任學務創新人力人3人及聘用運動教練1人，休假旅遊補助費。
			16,000	休假旅遊補助費。
15,808,956	14,728,000	服務費用	14,016,000	
2,684,399	3,475,719	水電費	3,185,554	較上年度預算數3,475,719元，減少290,165元。
			2,845,260	
2,370,823	2,447,480	工作場所電費	2,845,260	
			44,800	游泳池電費(國中部游泳池水電清潔維護費)。
			2,540,000	電費。
			4,460	暑期泳訓班電費補助費(室內)(收支對列)。
			180,000	交通部民用航空局台北國際航空站補助噪音防制設施電費補助(收支對列)。
			23,000	重修學分費-電費(收支對列)。
			49,000	學習輔導費-電費(收支對列)。
			4,000	教科書費作業管理費-電費(收支對列)。
289,516	443,239	工作場所水費	310,294	

臺北市地方教育發展基金－臺北市立西松高級中學

基金用途－高中及高職教育計畫明細表

中華民國110年度

單位：新臺幣元

前年度 決算數	上年度 預算數	科 目	本 年 度 預 算 數	說 明
			4,000	教科書費作業管理費-水費(收支對列)。
			3,380	暑期泳訓班水費補助費(室內)(收支對列)。
			300,114	班級水費。
			2,800	游泳池水費(國中部游泳池水電清潔維護費)。
24,060	585,000	氣體費	30,000	
			30,000	溫水游泳池燃料費。
190,739	200,607	郵電費	200,607	較上年度預算數200,607元，無增減。
15,843	23,649	郵費	23,649	
			23,649	一般教學寄發學生各種表單及其他郵資等(高中部雜費)(收支對列)。
174,896	176,958	電話費	176,958	
			176,958	一般教學電話費(高中部雜費)(收支對列)。
406,863	354,150	旅運費	378,432	較上年度預算數354,150元，增加24,282元。
316,193	332,000	國內旅費	322,700	
			32,850	一般教學教職員工短程車資(高中部雜費)(收支對列)。
			23,250	校外教學隨隊人員出差旅費，5人*3天*1,550元。
			4,650	教職員工因公出差旅費，3人*1天*1,550元。
			192,200	一般教學參加各項活動比賽市外出差旅費及校外教學隨隊人員出差旅費，31人*4天*1,550元(高中部雜費)(收支對列)。
			69,750	體育班教師及教練帶隊參加比賽市外出差旅費，5人*9天*1,550元(體育班業務費)。
23,510	22,150	貨物運費	55,732	
			1,550	一般教學參加校外活動、展覽、慶典等器材運費(國中部差旅費)。
			54,182	一般教學參加校外活動、展覽、慶典等器材運費(高中部雜費)(收支對列)。
67,160		其他旅運費		
276,927	181,300	印刷裝訂與廣告費	208,300	較上年度預算數181,300元，增加27,000元。
276,927	181,300	印刷及裝訂費	208,300	
			40,000	非學校型態實驗教育-辦理說明會、訪視、

臺北市地方教育發展基金－臺北市立西松高級中學

基金用途－高中及高職教育計畫明細表

中華民國110年度

單位：新臺幣元

前年度 決算數	上年度 預算數	科 目	本 年 度 預 算 數	說 明
				會議等資料印刷及裝訂。
			16,590	重修學分費-影印機使用費，1臺*2月*13,825張*0.6元(收支對列)。
			7,000	教科書費作業管理費-科展成果等印刷費(收支對列)。
			4,400	運動會用印製宣傳海報、邀請函等。
			16,500	活化教學及新文化新精神表冊及報表等印刷費。
			123,810	一般教學表冊及報表等印刷費(高中部雜費)(收支對列)。
2,456,096	3,034,807	修理保養及保固費	3,301,374	較上年度預算數3,034,807元，增加266,567元。
				。
358,312	185,000	一般房屋修護費	280,000	
			45,000	停車場管理-地下室照明設備更新維護(收支對列)(新增)。
			220,000	一般教學公用房屋等修護費(高中部雜費)(收支對列)。
			15,000	暑期泳訓班場地維護費(收支對列)。
449,004	235,320	機械及設備修護費	282,600	
			200,000	一般教學辦公事務機具等修護費(高中部雜費)(收支對列)。
			52,600	電腦設備維護費(電腦專案計畫)。
			30,000	學生電腦課程用維護費(收支對列)。
			100,000	交通及運輸設備修護費
			35,000	
			35,000	一般教學交通及運輸事務機具等修護費(高中部雜費)(收支對列)。
1,648,780	2,514,487	雜項設備修護費	2,703,774	
			225,000	一般教學樂器、櫥櫃、照明、飲用水設備等修護費(國中部維護費)。
			1,067,337	一般教學樂器、櫥櫃、照明、飲用水設備等修護費(高中部雜費)(收支對列)。
			17,200	游泳池設備修理維護費(國中部游泳池水電清潔維護費)。
			20,897	太陽光電發電設備售電回饋-學校設施、照明設備等修護費(收支對列)(新增)。
			223,340	重修學分費-學校設施、設備維護費(收支對

臺北市地方教育發展基金－臺北市立西松高級中學

基金用途－高中及高職教育計畫明細表

中華民國110年度

單位：新臺幣元

前年度 決算數	上年度 預算數	科 目	本 年 度 預 算 數	說 明
			150,000	列)。 學習輔導費-學校設施、設備維護費(收支對列)。
			1,000,000	開放學校場地-學校設備修護費(收支對列)。
	9,800	保險費	9,800	較上年度預算數9,800元，無增減。
	9,800	其他保險費	9,800	
			9,800	暑期游泳訓練班保險費，350人*28元(收支對列)。
3,736,107	1,700,312	一般服務費	1,553,628	較上年度預算數1,700,312元，減少146,684元。
				。
14,554	12,384	佣金、匯費、經理費及手續費	12,012	
			12,012	委託超商代收學雜費手續費，1,001人*2學期*6元。
1,421,461	1,461,928	外包費	1,309,616	
			842,080	游泳池救生員外包費，2人*10月*42,104元。
				。
			100,000	開放學校場地-園藝、廁所等清潔費及校園安全維護費(收支對列)。
			168,416	暑期泳訓班救生員外包費，2人*2月*42,104元。
				。
			180,000	完全中學行政人力勞務外包費。
			19,120	停車場管理-地下室停車場清潔(收支對列)(新增)。
2,102,413		計時與計件人員酬金		
197,679	226,000	體育活動費	232,000	
			6,000	文康活動費，本校編列專任學務創新人力人員3人，每人編列2,000元。
			200,000	文康活動費，本校編列教師100人，每人編列2,000元。
			2,000	文康活動費，本校編列聘用運動教練1人，每人編列2,000元。
			8,000	文康活動費，本校編列教師4人，每人編列2,000元。
			16,000	文康活動費，本校編列教師8人，每人編列

臺北市地方教育發展基金－臺北市立西松高級中學

基金用途－高中及高職教育計畫明細表

中華民國110年度

單位：新臺幣元

前年度 決算數	上年度 預算數	科 目	本 年 度 預 算 數	說 明
6,057,825	5,771,305	專業服務費	5,178,305	2,000元。 較上年度預算數5,771,305元，減少593,000元。
4,606,095	4,449,650	講課鐘點、稿費、出席審查及查詢費	3,897,450	。
			555,000	學習輔導費-國中輔導課程教師鐘點費，1,110節*500元(收支對列)。
			2,231,350	學習輔導費-高中輔導課程教師鐘點費，4,057節*550元(收支對列)。
			249,700	重修學分費-教師鐘點費等，454節*550元(收支對列)。
			2,000	技職教育、免試入學及十二年國教校園宣導外聘講師鐘點費，1節*2,000元。
			12,000	性別平等重點學校外聘講師鐘點費，6節*2,000元。
			160,000	暑期泳訓班教練指導鐘點費，每班聘請1位，每期每班為10節，320節*500元(收支對列)。
			56,000	分組活動外聘講師鐘點費，28節*2,000元。
			7,200	身障班教學材料編輯費，1班*12月*600元。
			21,600	英文資優班教學材料編輯費，3班*12月*600元。
			7,200	資源班教學材料編輯費，1班*12月*600元。
			400,000	資源班專業人員鐘點費，200節*2,000元。
			24,000	活化教學及新文化新精神內聘教師鐘點費，24節*1,000元。
			12,000	適性評量測驗、個案諮商及輔導活動專家學者出席費、講師鐘點費等(國中部)。
			40,000	適性評量測驗、個案諮商及輔導活動專家學者出席費等(高中部)。
			32,000	辦理冬夏令營外聘講師鐘點費，16節*2,000元。
			24,000	課後社團活動外聘指導教師鐘點費，12節*2,000元。
			2,000	國中生涯發展教育外聘講師鐘點費，1節*2,000元。

臺北市地方教育發展基金－臺北市立西松高級中學

基金用途－高中及高職教育計畫明細表

中華民國110年度

單位：新臺幣元

前年度 決算數	上年度 預算數	科 目	本 年 度 預 算 數	說 明
			9,400	性別平等教育宣導活動-性平事件調查報告撰寫稿費，10千字*940元。
			16,000	性別平等教育宣導活動外聘講座鐘點費，8節*2,000元。
			8,000	性別平等教育宣導活動-性平事件外聘調查人員鐘點費，4節*2,000元。
			24,000	辦理兩公約人權、法治、品德教育、特教、輔導、環境、生命等各類依法宣導活動等外聘講座鐘點費，12節*2,000元。
			4,000	國中適性入學宣導外聘講師鐘點費，2節*2,000元(含教育部補助2,000元)。
117,850	77,085	委託檢驗(定)試驗認證費	78,285	
			63,885	建物、消防安全檢測等費用(高中部雜費)(收支對列)。
			14,400	飲水機水質檢驗費編列，12臺*1,200元。
440,280	384,570	試務甄選費	342,570	
			62,550	教師甄選試務費用(收支對列)。
			22,000	英資班口試及評審費、筆試閱卷費、出題委員命題費、監場費、試務人員工作費等(收支對列)。
			24,000	體育班甄選試務費用(收支對列)。
			34,020	中等學校校長遴選委員外聘評審費，42件*810元。
			200,000	中等學校校長遴選委員出席費，80人次*2,500元。
84,800	60,000	電腦軟體服務費	60,000	
			60,000	學生電腦課程用教學軟體(收支對列)。
808,800	800,000	其他專業服務費	800,000	
			200,000	學習輔導費-校園安全保全費用及保全系統維護費等(收支對列)。
			600,000	開放學校場地-校園安全保全費用(收支對列)。
5,265,937	4,600,000	材料及用品費	4,174,000	
1,799,924	1,295,837	使用材料費	1,077,771	較上年度預算數1,295,837元，減少218,066元。
1,799,924	1,295,837	設備零件	1,077,771	

臺北市地方教育發展基金－臺北市立西松高級中學

基金用途－高中及高職教育計畫明細表

中華民國110年度

單位：新臺幣元

前年度 決算數	上年度 預算數	科 目	本 年 度 預 算 數	說 明
			17,000	中等學校校長遴選用物品。
			45,000	停車場管理-購置地下室通風設備零件(收支對列)(新增)。
			277,200	討論椅(含坐墊椅背)，220組*1,260元(松閱廳環境整修工程移列)(新增)。
			14,160	新型水電解儀器，6組*2,360元(專科教室環境改善工程移列)(新增)。
			5,760	透明水槽，12組*480元(專科教室環境改善工程移列)(新增)。
			2,160	阿基米德原理裝置，6組*360元(專科教室環境改善工程移列)(新增)。
			13,800	液體對流觀察實驗儀器，6組*2,300元(專科教室環境改善工程移列)(新增)。
			3,540	液體上壓觀測實驗儀器，6組*590元(專科教室環境改善工程移列)(新增)。
			3,840	等體積圓柱體，12組*320元(專科教室環境改善工程移列)(新增)。
			4,000	電解液導電儀器，8組*500元(專科教室環境改善工程移列)(新增)。
			1,050	馬德堡半球，1組*1,050元(專科教室環境改善工程移列)(新增)。
			14,280	真空鈴與真空抽氣盤，6組*2,380元(專科教室環境改善工程移列)(新增)。
			4,920	真空抽氣筒，6組*820元(專科教室環境改善工程移列)(新增)。
			15,600	電鈴構造說明實驗儀器，6組*2,600元(專科教室環境改善工程移列)(新增)。
			3,000	介質傳聲實驗儀器，6組*500元(專科教室環境改善工程移列)(新增)。
			12,600	高級共鳴音叉實驗儀器，6組*2,100元(專科教室環境改善工程移列)(新增)。
			36,000	13件標準音叉組，6組*6,000元(專科教室環境改善工程移列)(新增)。
			2,800	大型示範用雷射光學水槽，1組*2,800元(專科教室環境改善工程移列)(新增)。
			7,200	進階幾何光學組，1組*7,200元(專科教室環境改善工程移列)(新增)。

臺北市地方教育發展基金－臺北市立西松高級中學

基金用途－高中及高職教育計畫明細表

中華民國110年度

單位：新臺幣元

前年度 決算數	上年度 預算數	科 目	本 年 度 預 算 數	說 明
			9,000	透鏡成像實驗裝置，6組*1,500元(專科教室環境改善工程移列)(新增)。
			2,800	偏光片，20組*140元(專科教室環境改善工程移列)(新增)。
			5,700	熱輻射實驗儀器，6組*950元(專科教室環境改善工程移列)(新增)。
			2,400	熱傳導，6組*400元(專科教室環境改善工程移列)(新增)。
			600	虎克定律彈簧，12組*50元(專科教室環境改善工程移列)(新增)。
			7,740	掛勾砝碼組，6組*1,290元(專科教室環境改善工程移列)(新增)。
			17,800	電磁波測試器，2組*8,900元(專科教室環境改善工程移列)(新增)。
			750	動能與位能互換，1組*750元(專科教室環境改善工程移列)(新增)。
			1,800	強力鈷鐵硼磁鐵，12組*150元(專科教室環境改善工程移列)(新增)。
			9,000	交直流發電機說明裝置，2組*4,500元(專科教室環境改善工程移列)(新增)。
			990	連接式1號電池座，30組*33元(專科教室環境改善工程移列)(新增)。
			40,000	彈簧秤(七件式)，20組*2,000元(專科教室環境改善工程移列)(新增)。
			10,290	光學實驗，7組*1,470元(專科教室環境改善工程移列)(新增)。
			8,820	水力發電，7組*1,260元(專科教室環境改善工程移列)(新增)。
			35,700	器材推車，6臺*5,950元(專科教室環境改善工程移列)(新增)。
			6,400	鱷魚夾，80條*80元(專科教室環境改善工程移列)(新增)。
			9,000	磁針式磁場顯示儀，6組*1,500元(專科教室環境改善工程移列)(新增)。
			6,500	空氣柱的共鳴，1組*6,500元(專科教室環境改善工程移列)(新增)。
			35,000	一般教學購置家事炊事用具(高中部雜費)

臺北市地方教育發展基金－臺北市立西松高級中學

基金用途－高中及高職教育計畫明細表

中華民國110年度

單位：新臺幣元

前年度 決算數	上年度 預算數	科 目	本 年 度 預 算 數	說 明
				(收支對列)。
			35,000	一般教學購置音樂運動等康樂用具(高中部雜費)(收支對列)。
			70,000	一般教學購置教學影片、錄影帶、幻燈片、掛圖等用具(高中部雜費)(收支對列)。
			34,862	一般教學購置木工等工藝用具(高中部雜費)(收支對列)。
			35,000	一般教學購置教學事務用具(高中部雜費)(收支對列)。
			13,000	課後社團用音箱、麥克風等。
			60,000	學校設施、照明設備等(收支對列)(新增)。
			56,700	電腦設備維護及管理費，9班*6,300元。
			39,009	體育班用運動器材(體育班業務費)。
			40,000	綠屋頂計畫用植栽箱更新，4次*10,000元。
3,466,013	3,304,163	用品消耗	3,096,229	較上年度預算數3,304,163元，減少207,934元。
				。
322,692	382,270	辦公(事務)用品	356,750	
			20,250	教師甄選活動文具紙張等(收支對列)。
			10,000	英資班辦公事務文具用品等(收支對列)。
			20,000	非學校型態實驗教育活動用文具用品、紙張、資料夾等。
			8,200	中等學校校長遴選委員文具紙張及資料袋等。
			4,000	性別平等重點學校所需文具及紙張等。
			3,000	運動會(校慶)用文具、紙張、光碟等。
			13,200	課後社團活動用文具紙張等。
			30,000	適性評量測驗、個案諮商及輔導活動輔導刊物2000份等(國中部)。
			23,000	適性評量測驗、個案諮商及輔導活動輔導刊物2000份等(高中部)。
			13,820	資源班用教學用品等購置，1班*13,820元(特教班教學材料費)。
			41,460	英文資優班用文具、紙張文件夾、電腦耗材等教學用品，3班*13,820元(特教班教學材料費)。
			13,820	身心障礙資源班用教學用品等購置，1班

臺北市地方教育發展基金－臺北市立西松高級中學

基金用途－高中及高職教育計畫明細表

中華民國110年度

單位：新臺幣元

前年度決算數	上年度預算數	科 目	本 年 度 預 算 數	說 明
				*13,820元(特教班教學材料費)。
			140,000	一般教學文具紙張等(高中部雜費)(收支對列)。
			16,000	辦理兩公約人權、法治、品德教育、特教、輔導、環境、生命等各類依法宣導活動用文具、光碟、紙張、油墨、碳粉等。
86,200	86,339	報章雜誌	86,339	
			86,339	一般教學訂閱書報雜誌費等(高中部雜費)(收支對列)。
	15,110	服裝	7,270	
			7,270	體育、社團等教學活動用服裝(高中部雜費)(收支對列)。
43,760	50,000	醫療用品(非醫療院所使用)	50,000	
			35,000	一般教學購置保健醫療用品等(高中部雜費)(收支對列)。
			15,000	健康中心藥品。
3,013,361	2,770,444	其他用品消耗	2,595,870	
			47,000	一般教學衛生清潔用品等費用(高中部雜費)(收支對列)。
			50,000	一般教學校慶活動、畢業典禮、射擊訓練費用及其他各種行政及會議用雜支(高中部雜費)(收支對列)。
			519,008	一般教學用實驗材料、體育訓練器材、工藝家事材料、音樂用零星配件等(高中部雜費)(收支對列)。
			6,500	童軍教育教學用教材、道具、租借禮服、紙張等雜支。
			124,380	一般教學用實驗材料、體育訓練器材、工藝家事材料、音樂用零星配件等(國中部普通班級教學材料費)。
			86,400	敬師活動費，144人*600元。
			80,000	辦理一般教學員工洽辦公務或辦理活動等會議逾時誤餐費用，800人次*100元(高中部雜費)(收支對列)。
			103,950	一般教學專用垃圾袋費用，33班*3,150元(高中部雜費)(收支對列)。

臺北市地方教育發展基金－臺北市立西松高級中學

基金用途－高中及高職教育計畫明細表

中華民國110年度

單位：新臺幣元

前年度 決算數	上年度 預算數	科 目	本 年 度 預 算 數	說 明
			64,800	垃圾袋費用、衛生清潔用品費、教室佈置費及誤餐費，9班*7200元(國中業務費)。
			8,000	辦理英文資優班相關會議逾時誤餐費用，80人次*100元(特教業務費)。
			4,000	辦理個案諮商及輔導活動等會議逾時誤餐費用，40人次*100元(國中部)。
			8,000	辦理個案諮商及輔導活動等會議逾時誤餐費用，80人次*100元(高中部)。
			8,000	辦理國高中冬夏令營用教材、道具、租借禮服、紙張等雜支。
			17,600	辦理活化教學及新文化新精神會議逾時誤餐費用，176人次*100元。
			13,900	活化教學及新文化新精神活動用茶水、雜支等。
			4,600	課後社團活動用茶水、雜支等。
			1,600	辦理性別平等教育宣導活動會議逾時誤餐費用，16人次*100元。
			13,800	小田園教育體驗學習-菜瓜布、刷子等清潔及整理用品。
			38,400	小田園教育體驗學習-液肥，16桶*2,400元。
			22,800	小田園教育體驗學習-水耕蔬菜菜苗，4次*5,700元。
			18,600	運動會(校慶)用充氣拱門、鮮花、汽球及用品耗材等。
			9,600	辦理運動會比賽逾時誤餐費用，96人次*100元。
			6,000	辦理身心障礙資源班相關會議逾時誤餐費用，60人次*100元(特教業務費)。
			18,000	體育班招生比賽用文宣等雜支(體育班業務費)。
			8,000	辦理體育班活動會議、教師及教練帶隊比賽逾時誤餐費用，80人次*100元(體育班業務費)。
			100,000	辦理體育班選手參加各項比賽逾時誤餐費用，1,000人次*100元(體育班業務費)。
			19,200	綠屋頂計畫用液肥，8桶*2,400元。

臺北市地方教育發展基金－臺北市立西松高級中學

基金用途－高中及高職教育計畫明細表

中華民國110年度

單位：新臺幣元

前年度 決算數	上年度 預算數	科 目	本 年 度 預 算 數	說 明
			15,800	綠屋頂計畫用菜瓜布、刷子等清潔及整理用品。
			3,200	性別平等重點學校場地布置茶水、清潔等雜支。
			12,800	性別平等重點學校辦理研習逾時誤餐費用，128人次*100元。
			112,000	辦理中等學校校長遴選會議逾時誤餐費用，1,120人次*100元。
			95,480	中等學校校長遴選會場布置、茶水等。
			20,000	非學校型態實驗教育活動用茶水費、場地布置用品、影印機耗材、郵票等。
			20,000	辦理非學校型態實驗教育活動會議逾時誤餐費用，200人次*100元。
			90,010	學習輔導費-購置教學用品、器材等(收支對列)。
			214,370	學習輔導費-文具、耗材、油墨、紙張及影印費等雜支(收支對列)。
			90,000	重修學分費-購置教學相關用品及器材等(收支對列)。
			90,810	重修學分費-文具、耗材、油墨、紙張、場地布置及影印費等雜支(收支對列)。
			2,000	體育班甄選試務相關用品等雜支(收支對列)。
			6,800	英資班語文性向測驗工具借用及讀卡費、試務及甄選相關用品等(收支對列)。
			6,400	辦理英資班甄選活動會議逾時誤餐費用，64人次*100元(收支對列)。
			2,000	辦理體育班甄選活動會議逾時誤餐費用，20人次*100元(收支對列)。
			7,200	辦理教師甄選活動會議逾時誤餐費用，72人次*100元(收支對列)。
			259,600	學生電腦課程用耗材及零組件等(收支對列)。
			5,000	暑期泳訓班雜支(收支對列)。
			5,000	暑期泳訓班教學器材費(收支對列)。
			7,360	暑期泳訓班消毒劑，32班*230元(收支對列)。

臺北市地方教育發展基金－臺北市立西松高級中學

基金用途－高中及高職教育計畫明細表

中華民國110年度

單位：新臺幣元

前年度 決算數	上年度 預算數	科 目	本 年 度 預 算 數	說 明
				列)。
			2,400	辦理教科書費作業管理費活動及相關會議逾時誤餐費用，24人次*100元(收支對列)。
			125,502	教科書費作業管理費-購買教學相關用品、器材等(收支對列)。
172,900	65,000	租金、償債、利息及相關手續費	63,000	
130,700	31,320	交通及運輸設備租金	31,800	較上年度預算數31,320元，增加480元。
130,700	31,320	車租	31,800	
			9,800	國中生涯發展教育參訪活動車租。
			22,000	特教組辦校外教學租車費(特教業務費)。
42,200	33,680	雜項設備租金	31,200	較上年度預算數33,680元，減少2,480元。
42,200	33,680	雜項設備租金	31,200	
			30,300	運動會音響租用。
			900	配合預算編列至千元，增列進位數900元。
714,766	1,072,000	會費、捐助、補助、分攤、照護、救濟與交流活動費	927,000	
65,336	168,440	捐助、補助與獎助	134,920	較上年度預算數168,440元，減少33,520元。
64,996	133,308	獎助學員生給與	134,920	
			10,000	教育關懷獎每校推薦1名學生獎助金。
			40,448	教科書費作業管理費-整理教科書等學生工讀金，256小時*158元(收支對列)。
			66,000	高中部優秀學生獎學金，33班*2學期*1,000元。
			18,000	國中部優秀學生獎學金，9班*2學期*1,000元。
			472	配合預算編列至千元，增列進位數472元。
340	35,132	其他捐助、補助與獎助		
649,430	903,560	補貼、獎勵、慰問、照護與救濟	792,080	較上年度預算數903,560元，減少111,480元。
649,430	903,560	其他補貼、獎勵、慰問、照護與救濟	792,080	
			12,000	弱勢學生冷氣使用費補助費用，15人*800元。
			660,000	清寒學生餐費補助，60人*200日*55元。
			67,600	弱勢學生教科書補助費用，52人*1,300元。

臺北市地方教育發展基金－臺北市立西松高級中學

基金用途－高中及高職教育計畫明細表

中華民國110年度

單位：新臺幣元

前年度 決算數	上年度 預算數	科 目	本 年 度 預 算 數	說 明
			52,480	補助學校午餐使用有機蔬菜或有機米計畫，164人*40週*1次*8元。
675,007	595,000	其他	486,000	
675,007	595,000	其他支出	486,000	較上年度預算數595,000元，減少109,000元。
675,007	595,000	其他	486,000	
			209,450	體育班選手參加各項比賽及活動車資、住宿、報名費等(體育班業務費)。
			8,850	運動會(校慶)用比賽績優獎品。
			25,200	課後社團活動評鑑用績優獎品。
			125,100	班級自治費，1,251人*2學期*50元。
			4,000	適性評量測驗、個案諮商及輔導活動相關之宣導用品等(國中部)。
			28,000	適性評量測驗、個案諮商及輔導活動相關之宣導用品等(高中部)。
			35,000	一般教學參加比賽、畢業典禮等績優獎品(高中部雜費)(收支對列)。
			50,400	執行學生路隊安全導護費，2人*40週*10次*63元。

臺北市地方教育發展基金－臺北市立西松高級中學

基金用途－一般行政管理計畫明細表

中華民國110年度

單位：新臺幣元

前年度 決算數	上年度 預算數	科 目	本 年 度 預 算 數	說 明
26,845,467	29,204,000	合計	29,713,000	
25,468,049	27,483,000	用人費用	27,950,000	
16,201,026	18,096,000	正式員額薪資	18,096,000	較上年度預算數18,096,000元，無增減。
14,606,830	16,608,000	職員薪金	16,608,000	
			16,608,000	職員23人薪金(詳用人費用彙計表)。
1,594,196	1,488,000	工員工資	1,488,000	
			1,488,000	工員4人工資(詳用人費用彙計表)。
629,292		聘僱及兼職人員薪資	329,208	較上年度預算數0元，增加329,208元。
629,292		約僱職員薪金	329,208	
			329,208	約僱書記1人薪金(詳聘用及約僱人員明細表)。
758,199	804,464	超時工作報酬	804,273	較上年度預算數804,464元，減少191元。
758,199	804,464	加班費	804,273	
			687,133	不休假出勤加班費。
			117,140	員工趕辦業務加班費(統籌業務費)。
4,395,754	4,645,000	獎金	4,686,151	較上年度預算數4,645,000元，增加41,151元。
				。
2,107,292	2,383,000	考績獎金	2,383,000	
			2,383,000	依規定核發之獎金。
2,288,462	2,262,000	年終獎金	2,303,151	
			2,262,000	依規定於年節加發之獎金。
			41,151	約僱書記1人，依規定於年節加發之獎金。
1,460,216	1,554,864	退休及卹償金	1,574,616	較上年度預算數1,554,864元，增加19,752元。
				。
1,215,706	1,435,824	職員退休及離職金	1,455,576	
			1,435,824	提撥退撫基金。
			19,752	約僱書記1人，提撥離職儲金。
244,510	119,040	工員退休及離職金	119,040	
			119,040	提撥勞工退休準備金。
2,023,562	2,382,672	福利費	2,459,752	較上年度預算數2,382,672元，增加77,080元。
				。
1,540,013	1,580,232	分擔員工保險費	1,618,632	
			1,580,112	分擔公保、勞保、健保費。
			38,520	約僱書記1人，分擔勞保、健保費。

臺北市地方教育發展基金－臺北市立西松高級中學

基金用途－一般行政管理計畫明細表

中華民國110年度

單位：新臺幣元

前年度 決算數	上年度 預算數	科 目	本 年 度 預 算 數	說 明
177,222	370,440	員工通勤交通費	393,120	
			30,240	員工上下班交通費，4人*12月*1段*630元。
			362,880	員工上下班交通費，24人*12月*2段*630元。
306,327	432,000	其他福利費	448,000	
			432,000	休假旅遊補助費。
			16,000	約僱書記1人，休假旅遊補助費。
1,083,239	1,365,000	服務費用	1,407,000	
325	325	郵電費	1,124	較上年度預算數325元，增加799元。
325	325	電話費	1,124	
			1,124	電話費(統籌業務費)。
123,275	158,970	印刷裝訂與廣告費	158,976	較上年度預算數158,970元，增加6元。
123,275	158,970	印刷及裝訂費	158,976	
			158,976	影印機使用費，5臺*12月*4,416張*0.6元(統籌業務費)。
226,689	414,000	一般服務費	456,000	較上年度預算數414,000元，增加42,000元。
177,325	360,000	外包費	400,000	
			400,000	消化超額職工10人(技工、工友)業務外包費。
49,364	54,000	體育活動費	56,000	
			56,000	文康活動費，本校編列職員23人，工員4人，約僱書記1人，合計28人，每人編列2,000元。
580,550	639,305	專業服務費	638,500	較上年度預算數639,305元，減少805元。
580,550	639,305	其他專業服務費	638,500	
			638,500	校園安全機械定點、機動巡邏等保全費用。
152,400	152,400	公共關係費	152,400	較上年度預算數152,400元，無增減。
152,400	152,400	公共關係費	152,400	
			152,400	校長特別費，12月*12,700元。
292,179	354,000	材料及用品費	354,000	
292,179	354,000	用品消耗	354,000	較上年度預算數354,000元，無增減。
292,179	354,000	辦公(事務)用品	354,000	
			354,000	統籌業務費計算如下：高中部普通班27班、體育班3班、特教班3班，1,290元*15班

臺北市地方教育發展基金－臺北市立西松高級中學

基金用途－一般行政管理計畫明細表

中華民國110年度

單位：新臺幣元

前年度 決算數	上年度 預算數	科 目	本 年 度 預 算 數	說 明
				*12月=232,200元，810元*15班*12月=145,800元，640元*3班*12月=23,040元，國中部普通班9班，1,290元*15班*12月=232,200元，以上合計633,240元，除依實際需求移列電話費1,124元、加班費117,140元、影印機使用費158,976元及會費2,000元，其餘如列數。
2,000	2,000	會費、捐助、補助、分攤、照護、救濟與交流活動費	2,000	
2,000	2,000	會費	2,000	較上年度預算數2,000元，無增減。
2,000	2,000	職業團體會費	2,000	
			2,000	護理師2人公會會費(統籌業務費)。

臺北市地方教育發展基金－臺北市立西松高級中學

基金用途－建築及設備計畫明細表

中華民國110年度

單位：新臺幣元

前年度 決算數	上年度 預算數	科 目	本 年 度 預 算 數	說 明
14,442,977	16,932,000	合計	6,788,000	
14,442,977	16,932,000	購建固定資產、無形資產及非理財 目的之長期投資	6,788,000	
5,488,656	2,080,000	購建固定資產	1,649,000	
5,488,656	2,080,000	一般建築及設備計畫	1,649,000	
		班級設備	549,051	
		購置機械及設備	221,851	
			81,000	汰舊換新雷射投影機(含基座 及安裝)1臺(活動中心)。
			140,851	汰舊換新冷卻水塔30噸1臺(松 閱廳)。
		購置雜項設備	327,200	
			246,000	新購一對一分離式冷氣機 (7.1kw)，6臺*41,000元(化學、 家政及生科教室空調設備)。
			81,200	新購圖書及非書資料(圖書館) 。
		特殊班設備	96,000	
		購置機械及設備	57,000	
			57,000	新購gopro動態攝影設備組，2 組*28,500元(特教組)。
		購置雜項設備	39,000	
			17,000	新購圖書及非書資料(特教組) 。
			22,000	新購switch健身教材組1組(特教 組)。
		資訊設備	966,149	
		購置機械及設備	966,149	
			385,000	新購筆記型電腦，14部*27,500 元(電腦專案計畫)。
			318,149	汰換桌上型電腦(含顯示器)，13部*24,473元(電腦專案計 畫)。
			263,000	汰換網路及資訊周邊設備(電 腦專案計畫)。
5,488,656	2,080,000	校園設備		
4,955,503	1,832,894	購置機械及設備		

臺北市地方教育發展基金－臺北市立西松高級中學

基金用途－建築及設備計畫明細表

中華民國110年度

單位：新臺幣元

前年度 決算數	上年度 預算數	科 目	本 年 度 預 算 數	說 明
108,000		購置交通及運輸設備		
425,153	247,106	購置雜項設備		
		松閱廳環境整修工程	37,800	
		購置雜項設備	37,800	
			37,800	新購廣播音響1組(松閱廳環境整修工程移列)。
368,000	72,000	購置無形資產	72,000	
368,000	72,000	一般建築及設備計畫	72,000	
		資訊設備	72,000	
		購置電腦軟體	72,000	
			72,000	電腦教學軟體費(電腦專案計畫)。
368,000	72,000	校園軟體設備		
368,000	72,000	購置電腦軟體		
8,586,321	14,780,000	遞延支出	5,067,000	
8,586,321	14,780,000	一般建築及設備計畫	5,067,000	
		松閱廳環境整修工程	4,587,000	
		遞延修繕房屋建築支出	4,587,000	
			4,208,000	一、施工費。
			295,000	二、委託技術服務費(總包價法)。
			84,000	三、工程管理費(按施工費約2%提列)。
		專科教室環境改善工程	480,000	
		遞延修繕房屋建築支出	480,000	
			455,750	一、施工費。
			20,965	二、委託技術服務費(總包價法)。
			3,285	三、工程管理費(按施工費約2%提列)。
8,586,321	14,780,000	校園整修工程		
4,219,322	14,780,000	遞延修繕房屋建築支出		
4,366,999		其他遞延支出		

預 算 參 考 表

臺北市地方教育發展基金－臺北市立西松高級中學

預計平衡表

中華民國110年12月31日

單位：新臺幣千元

108年(前年) 12月31日 決算數	科 目	110年12月31日 預計數	109年12月31日 預計數	比較增減(-)
5,202,016	資產合計	5,182,323	5,191,604	-9,281
5,202,016	資產	5,182,323	5,191,604	-9,281
27,588	流動資產	7,895	17,176	-9,281
27,588	現金	7,895	17,176	-9,281
27,588	銀行存款	7,895	17,176	-9,281
8,861	投資、長期應收款項、貸墊款及準備金	8,861	8,861	
8,861	準備金	8,861	8,861	
5,248	退休及離職準備金	5,248	5,248	
3,613	其他準備金	3,613	3,613	
5,165,566	其他資產	5,165,566	5,165,566	
5,165,566	什項資產	5,165,566	5,165,566	
166	暫付及待結轉帳項	166	166	
5,165,401	代管資產	5,165,401	5,165,401	
5,202,016	負債及基金餘額合計	5,182,323	5,191,604	-9,281
5,178,211	負債	5,178,211	5,178,211	
5,455	流動負債	5,455	5,455	
4,725	應付款項	4,725	4,725	
4,725	應付代收款	4,725	4,725	
	應付費用			
730	預收款項	730	730	
730	預收收入	730	730	
5,172,756	其他負債	5,172,756	5,172,756	
5,172,756	什項負債	5,172,756	5,172,756	
1,593	存入保證金	1,593	1,593	
5,248	應付退休及離職金	5,248	5,248	
5,165,401	應付代管資產	5,165,401	5,165,401	
515	暫收及待結轉帳項	515	515	
23,805	基金餘額	4,112	13,393	-9,281
23,805	基金餘額	4,112	13,393	-9,281
23,805	基金餘額	4,112	13,393	-9,281
23,805	累積餘額	4,112	13,393	-9,281

註：1.信託代理與保證資產(負債)前年度決算數0元，上年度預計數0元，本年度預計數0元。2.或有資產(負債)0元。3.本基金自93年度起，本固定項目分開原則，將屬長期固定帳項，包括固定資產19,620,870元、無形資產629,672元及長期債務0元等，另立帳類管理，未納入本表。

臺北市地方教育發展基金

各項費用

中華民國

前年度 決算數	上年度 預算數	計畫別		合計	高中及高職教育計 畫
		用途別科目			
266,192,176	264,571,000	合計		254,254,000	217,753,000
227,734,215	224,858,000	用人費用		226,037,000	198,087,000
115,160,658	112,632,000	正式員額薪資		113,868,000	95,772,000
113,566,462	111,144,000	職員薪金		112,380,000	95,772,000
1,594,196	1,488,000	工員工資		1,488,000	
9,325,098	7,921,192	聘僱及兼職人員薪資		8,152,480	7,823,272
1,489,466	1,963,272	聘用人員薪金		1,963,272	1,963,272
629,292		約僱職員薪金		329,208	
7,206,340	5,957,920	兼職人員酬金		5,860,000	5,860,000
1,869,367	2,036,854	超時工作報酬		2,012,983	1,208,710
1,821,367	1,988,854	加班費		1,964,983	1,160,710
48,000	48,000	值班費		48,000	48,000
28,027,877	26,579,411	獎金		26,819,062	22,132,911
13,125,429	12,255,000	考績獎金		12,299,000	9,916,000
14,902,448	14,324,411	年終獎金		14,520,062	12,216,911
58,193,636	58,298,529	退休及卹償金		59,884,404	58,309,788
55,116,275	57,787,932	職員退休及離職金		59,765,364	58,309,788
3,077,361	510,597	工員退休及離職金		119,040	
15,157,579	17,390,014	福利費		15,300,071	12,840,319
11,477,357	9,868,596	分擔員工保險費		10,002,648	8,384,016
268,500	667,500	傷病醫藥費		742,800	742,800
1,068,468	1,551,060	員工通勤交通費		1,617,840	1,224,720
2,343,254	5,302,858	其他福利費		2,936,783	2,488,783
16,892,195	16,093,000	服務費用		15,423,000	14,016,000
2,684,399	3,475,719	水電費		3,185,554	3,185,554
2,370,823	2,447,480	工作場所電費		2,845,260	2,845,260
289,516	443,239	工作場所水費		310,294	310,294
24,060	585,000	氣體費		30,000	30,000
191,064	200,932	郵電費		201,731	200,607
15,843	23,649	郵費		23,649	23,649
175,221	177,283	電話費		178,082	176,958

一臺北市立西松高級中學

彙計表

110年度

單位：新臺幣元

一般行政管理計畫	建築及設備計畫				
29,713,000	6,788,000				
27,950,000					
18,096,000					
16,608,000					
1,488,000					
329,208					
329,208					
804,273					
804,273					
4,686,151					
2,383,000					
2,303,151					
1,574,616					
1,455,576					
119,040					
2,459,752					
1,618,632					
393,120					
448,000					
1,407,000					
1,124					
1,124					

臺北市地方教育發展基金

各項費用

中華民國

前年度 決算數	上年度 預算數	計畫別		合計	高中及高職教育計畫
		用途別科目			
406,863	354,150	旅運費		378,432	378,432
316,193	332,000	國內旅費		322,700	322,700
23,510	22,150	貨物運費		55,732	55,732
67,160		其他旅運費			
400,202	340,270	印刷裝訂與廣告費		367,276	208,300
400,202	340,270	印刷及裝訂費		367,276	208,300
2,456,096	3,034,807	修理保養及保固費		3,301,374	3,301,374
358,312	185,000	一般房屋修護費		280,000	280,000
449,004	235,320	機械及設備修護費		282,600	282,600
	100,000	交通及運輸設備修護費		35,000	35,000
1,648,780	2,514,487	雜項設備修護費		2,703,774	2,703,774
	9,800	保險費		9,800	9,800
	9,800	其他保險費		9,800	9,800
3,962,796	2,114,312	一般服務費		2,009,628	1,553,628
14,554	12,384	佣金、匯費、經理費及手續費		12,012	12,012
1,598,786	1,821,928	外包費		1,709,616	1,309,616
2,102,413		計時與計件人員酬金			
247,043	280,000	體育活動費		288,000	232,000
6,638,375	6,410,610	專業服務費		5,816,805	5,178,305
4,606,095	4,449,650	講課鐘點、稿費、出席審查及查詢費		3,897,450	3,897,450
117,850	77,085	委託檢驗(定)試驗認證費		78,285	78,285
440,280	384,570	試務甄選費		342,570	342,570
84,800	60,000	電腦軟體服務費		60,000	60,000
1,389,350	1,439,305	其他專業服務費		1,438,500	800,000
152,400	152,400	公共關係費		152,400	
152,400	152,400	公共關係費		152,400	
5,558,116	4,954,000	材料及用品費		4,528,000	4,174,000
1,799,924	1,295,837	使用材料費		1,077,771	1,077,771
1,799,924	1,295,837	設備零件		1,077,771	1,077,771
3,758,192	3,658,163	用品消耗		3,450,229	3,096,229
614,871	736,270	辦公(事務)用品		710,750	356,750

一 臺北市立西松高級中學

彙計表

110年度

單位：新臺幣元

一般行政管理計畫	建築及設備計畫				
158,976 158,976					
456,000					
400,000					
56,000					
638,500					
638,500					
152,400					
152,400					
354,000					
354,000					
354,000					
354,000					

臺北市地方教育發展基金

各項費用

中華民國

前年度 決算數	上年度 預算數	計畫別		合計	高中及高職教育計 畫
		用途別科目			
86,200	86,339	報章雜誌		86,339	86,339
	15,110	服裝		7,270	7,270
43,760	50,000	醫療用品(非醫療院所使用)		50,000	50,000
3,013,361	2,770,444	其他用品消耗		2,595,870	2,595,870
172,900	65,000	租金、償債、利息及相關手續費		63,000	63,000
130,700	31,320	交通及運輸設備租金		31,800	31,800
130,700	31,320	車租		31,800	31,800
42,200	33,680	雜項設備租金		31,200	31,200
42,200	33,680	雜項設備租金		31,200	31,200
14,442,977	16,932,000	購建固定資產、無形資產及非理財目的 之長期投資		6,788,000	
5,488,656	2,080,000	購建固定資產		1,649,000	
4,955,503	1,832,894	購置機械及設備		1,245,000	
108,000		購置交通及運輸設備			
425,153	247,106	購置雜項設備		404,000	
368,000	72,000	購置無形資產		72,000	
368,000	72,000	購置電腦軟體		72,000	
8,586,321	14,780,000	遞延支出		5,067,000	
4,219,322	14,780,000	遞延修繕房屋建築支出		5,067,000	
4,366,999		其他遞延支出			
716,766	1,074,000	會費、捐助、補助、分攤、照護、救濟 與交流活動費		929,000	927,000
2,000	2,000	會費		2,000	
2,000	2,000	職業團體會費		2,000	
65,336	168,440	捐助、補助與獎助		134,920	134,920
64,996	133,308	獎助學員生給與		134,920	134,920
340	35,132	其他捐助、補助與獎助			
649,430	903,560	補貼、獎勵、慰問、照護與救濟		792,080	792,080
649,430	903,560	其他補貼、獎勵、慰問、照護與救 濟		792,080	792,080
675,007	595,000	其他		486,000	486,000
675,007	595,000	其他支出		486,000	486,000
675,007	595,000	其他		486,000	486,000

一 臺北市立西松高級中學

彙計表

110年度

單位：新臺幣元

一般行政管理計畫	建築及設備計畫				
	6,788,000				
	1,649,000				
	1,245,000				
	404,000				
	72,000				
	72,000				
	5,067,000				
	5,067,000				
2,000					
2,000					
2,000					

臺北市地方教育發展基金－臺北市立西松高級中學

員工人數彙計表

中華民國110年度

單位：人

計 畫 及 項 目	上年度最高可 進用員額數	本年度 增減(-)數	本年度最高可 進用員額數	說 明
合計	140	4	144	
高中及高職教育計畫部分	113	3	116	
職員	109	3	112	
聘用	4		4	
一般行政管理計畫部分	27	1	28	
職員	23		23	
技工	2		2	
工友	2		2	
約僱		1	1	

註：1.本表約僱、聘用係指奉准有案之約聘僱人員。

2.外包費編列救生員2人、完全中學行政人力勞務外包費、清潔外包費、工友業務外包費等，計170萬9,616元。

本 頁 空 白

臺北市地方教育發展基金

用人費用

中華民國

計畫及項目	合計	正式 員額 薪資	聘僱 人員 薪資	超時 工作 報酬	津貼	獎 金		
						年終獎金	考績獎金	其他
合計	226,037,000	113,868,000	2,292,480	2,012,983		14,520,062	12,299,000	
高中及高職 教育計畫	198,087,000	95,772,000	1,963,272	1,208,710		12,216,911	9,916,000	
職員薪金	95,772,000	95,772,000						
聘用人員 薪金	1,963,272		1,963,272					
兼職人員 酬金	5,860,000							
加班費	1,160,710			1,160,710				
值班費	48,000			48,000				
考績獎金	9,916,000						9,916,000	
年終獎金	12,216,911					12,216,911		
職員退休 及離職金	58,309,788							
分擔員工 保險費	8,384,016							
傷病醫藥 費	742,800							
員工通勤 交通費	1,224,720							
其他福利 費	2,488,783							
一般行政管 理計畫	27,950,000	18,096,000	329,208	804,273		2,303,151	2,383,000	
職員薪金	16,608,000	16,608,000						
工員工資	1,488,000	1,488,000						
約僱職員 薪金	329,208		329,208					
加班費	804,273			804,273				
考績獎金	2,383,000						2,383,000	

—臺北市立西松高級中學

彙計表

110年度

單位：新臺幣元

退休及卹償金		資遣費	福 利 費					提繳費	兼任 人員 用人 費用
退休金	卹償金		分擔 保險費	傷病 醫藥費	提撥 福利金	員工通勤 交通費	其他		
59,884,404			10,002,648	742,800		1,617,840	2,936,783	5,860,000	
58,309,788			8,384,016	742,800		1,224,720	2,488,783	5,860,000	
58,309,788			8,384,016	742,800		1,224,720	2,488,783	5,860,000	
1,574,616			1,618,632			393,120	448,000		

臺北市地方教育發展基金

用人費用

中華民國

計畫及項目	合計	正式 員額 薪資	聘僱 人員 薪資	超時 工作 報酬	津貼	獎 金		
						年終獎金	考績獎金	其他
年終獎金	2,303,151					2,303,151		
職員退休 及離職金	1,455,576							
工員退休 及離職金	119,040							
分擔員工 保險費	1,618,632							
員工通勤 交通費	393,120							
其他福利 費	448,000							

註：1.本表兼任人員用人費用，係學校教職員兼課或請假代課鐘點費。2.外包費編列救生員2人、完全中學行政人力勞務外包費、清潔外包費、工友業務外包費等，計170萬9,616元。

一 臺北市立西松高級中學

彙計表

110年度

單位：新臺幣元

退休及卹償金		資遣費	福 利 費					提繳費	兼任 人員 用人 費用
退休金	卹償金		分擔 保險費	傷病 醫藥費	提撥 福利金	員工通勤 交通費	其他		
1,455,576									
119,040									
			1,618,632						
						393,120			
							448,000		

臺北市地方教育發展基金

聘用及約僱

中華民國

區分及職稱	人數	擔任工作	聘用或約僱 起訖期間	薪點	年需經費
合計	5				3,064,834
聘用人員小計	4				2,620,203
專業人員	4				2,620,203
聘用人員(424)	1	聘用運動教練	110/1/1-110/12/31	424	842,082
聘用人員(296)	3	專任學務創新人力	110/1/1-110/12/31	296	1,778,121
約僱人員小計	1				444,631
約僱人員(220)	1	學校行政業務	110/1/1-110/12/31	220	444,631

—臺北市立西松高級中學

人員明細表

110年度

單位：新臺幣元

小計	月 支			經費來源 及其科目
	折合 金額	勞保 保險費	健康 保險費	
52,873	52,873			高中及高職教育計畫
36,911	36,911			高中及高職教育計畫
27,434	27,434			一般行政管理計畫

臺北市地方教育發展基金－臺北市立西松高級中學

單位（或計畫）成本分析表

中華民國110年度

單位：新臺幣千元

計畫別	單位	單位成本(元)或 平均利(費)率	數量	預算數	說明
合計				254,254	
高中及高職教育計畫				217,753	
一般行政管理計畫				29,713	
建築及設備計畫				6,788	

臺北市地方教育發展基金－臺北市立西松高級中學

5年來主要業務計畫分析表

中華民國110年度

單位：新臺幣千元

年度及項目	單位	數量	單位成本(元)或 平均利(費)率	金額	說明
(本)年度預算數					
高中及高職教育計畫				217,753	
(上)年度預算數					
高中及高職教育計畫				218,435	
(前)年度決算數					
高中及高職教育計畫				224,904	
(107)年度決算數					
高中及高職教育計畫				222,903	
(106)年度決算數					
高中及高職教育計畫				223,084	

臺北市地方教育發展基金－臺北市立西松高級中學

資本資產明細表

中華民國110年度

單位：新臺幣千元

項 目	取得成本 (期初餘額)	以前年度 累計折舊/ 長期投資 評 價	本 年 度 變 動				本年度累計折 舊/長期投資 評價變動數	期末餘額	
			增加		減少				主要增減 原因說明
			金額	類型	金額	類型			
合計	123,170	96,319	1,721		409		7,912	20,251	
機械及設備	70,080	53,752	1,245	增置			6,004	11,569	
交通及運輸 設備	11,577	9,562					760	1,255	
雜項設備	40,545	33,005	404	增置			1,148	6,796	
電腦軟體	967		72	增置	409	無形資 產攤銷		630	