

中華民國 110 年度

4-0501104

臺北市總預算案

臺北市政府教育局主管

臺北市地方教育發展基金

臺北市立松山高級工農職業學校附屬單位預算之分
預算

(特別收入基金)

臺北市立松山高級工農職業學校編

臺北市地方教育發展基金－臺北市立松山高級工農職業學校

目次

中華民國110年度

一、財務摘要	第 1 頁
二、業務計畫及預算概要	第 3 -16 頁
三、預算主要表	
(一) 基金來源、用途及餘絀預計表	第 17 頁
(二) 現金流量預計表	第 18 頁
四、預算明細表	
(一) 基金來源－服務收入明細表	第 19 頁
(二) 基金來源－財產處分收入明細表	第 20 頁
(三) 基金來源－其他財產收入明細表	第 21 頁
(四) 基金來源－公庫撥款收入明細表	第 22 頁
(五) 基金來源－學雜費收入明細表	第 23 -24 頁
(六) 基金來源－受贈收入明細表	第 25 頁
(七) 基金來源－雜項收入明細表	第 26 頁
(八) 基金用途－高中及高職教育計畫明細表	第 27 -41 頁
(九) 基金用途－一般行政管理計畫明細表	第 42 -44 頁
(十) 基金用途－建築及設備計畫明細表	第 45 -48 頁
五、預算參考表	
(一) 預計平衡表	第 49 頁
(二) 各項費用彙計表	第 50 -57 頁
(三) 員工人數彙計表	第 58 頁
(四) 用人費用彙計表	第 60 -63 頁
(五) 聘用及約僱人員明細表	第 64 -65 頁
(六) 單位(或計畫)成本分析表	第 66 頁

臺北市地方教育發展基金－臺北市立松山高級工農職業學校

目 次

中華民國110年度

(七) 5年來主要業務計畫分析表	第 67	頁
(八) 資本資產明細表	第 68	頁

臺北市地方教育發展基金－臺北市立松山高級工農職業學校

財務摘要

中華民國110年度

單位：新臺幣千元

項 目	本 年 度	上 年 度	比較增減數	%
經營成績：				
基金來源	463,368	480,442	-17,074	-3.55
基金用途	477,866	497,419	-19,553	-3.93
賸餘(短絀)	-14,498	-16,977	2,479	--
餘絀情形：				
基金餘額	9,095	23,593	-14,498	-61.45
現金流量(註)：				
現金及約當現金之淨增(減)	-14,498	-16,977	2,479	--

附註：現金流量係採現金及約當現金基礎，包括現金及自投資日起3個月內到期或清償之債權證券。

本 頁 空 白

業務計畫及預算概要

業務計畫及預算概要

中華民國 110 年度

壹、基金概況

一、設立宗旨及願景：

- (一) 本校遵照憲法第 158 條及 160 條規定，教育文化應發展國民之民族精神、自治精神，國民道德與健全體格、科學及生活智能，以培養八大學習領域及十大基本能力。
- (二) 本校自 91 年度起依教育經費編列與管理法第 13 條規定設置「臺北市地方教育發展基金」，以促進教育健全發展，提昇教育經費運用績效。
- (三) 本校以「友善工農」塑造教育的環境~愛與榜樣、以「薪傳工農」塑造教育的價值~透過老師成就學生、以「耀升工農」強化教育的品質~力求突破、以「精進工農」強化專業素養的能力~求深耕再創新，朝向精緻高職及典範綜合高中方向發展，以期發揮學校豐富的人力技術資源與設備，共同營造高效能優質的技職教育，培育經濟建設技術人才。

二、施政重點：

- (一) 開啟多元智慧：尊重每個學生獨特的個性，以多元智慧的觀點協助他找到生命的亮點，肯定天生我才必有用，能知於學，樂於學。
- (二) 培養生活能力：培養學生帶得走的公民關鍵能力，強化自我管理、閱讀理解、理性批判、問題解決、奉獻服務、溝通表達等核心素養。
- (三) 蘊育人文情懷：在溫馨開放的校園文化中，孕育人文情懷，學會尊重、包容；建構生命的價值、完成人性的開展。
- (四) 建置溫馨民主的校園文化：
 1. 以參與式管理、落實行政、教師會、家長會三者的良性互動。
 2. 以學生第一，教學優先的觀念提昇行政服務效率。
 3. 放下威權心態，開啟校園民主之風氣。
- (五) 推動適性教學：
 1. 落實校本課程理念，採多元化、活潑化的教學及評量。
 2. 運用校內、外資源，加強多元學習能力。
 3. 關懷相對弱勢學生之教學及輔導。
 4. 推動行動學習，充實學生運用資訊之知能，並提昇教師運用學習載具教學之能力。

業務計畫及預算概要

中華民國 110 年度

(六) 辦理發展性的訓輔活動：

1. 辦理各項活動、競賽及展演。
2. 推動校內外學習服務。
3. 發展績優社團及校隊，如國樂、管樂、合唱、樂儀隊、童軍等。
4. 加強新興領域教育的辦理，並融入各科教學以收成效。

(七) 辦理特色課程：

1. 以「產學需求分析」、「課程規劃設計」為主，透過特色課程之實施，達到適性揚才、務實致用之目的。
2. 前半期透過科技大學教授及業界工程師的專題講座或參訪，了解目前智慧型行動機器人的產業職能需求。並透過學界及業界專家諮詢會議擬定特色課程教材大綱。
3. 後半期著重透過教師專業學習社群(PLC)研討，整合現有行動學習資源、發展適合學生學習的教材與教法，為未來特色課程執行紮下深厚基礎。

三、組織概況：

本校設置校長 1 人，綜理全校校務，下設教務處、學生事務處、總務處、實習處、圖書館、輔導室、會計室及人事室等單位。

內部分層業務如下：

(一) 教務處：秉承校長之命，辦理全校教務事項。

1. 教學組：掌理課程編排、課業考查、教學研究及教學指導等事項。
2. 註冊組：掌理註冊、編班、轉學、休學及成績考查等有關學籍事項。
3. 設備組：掌理教學設備計畫之擬定、用具之管理、保管等事項。
4. 特殊教育組：掌理特教學生特殊需求之安排，包括資源班之入班教學輔導等個別化教育計畫或個別輔導計畫等事項。
5. 實驗研究組：辦理教師專業發展評鑑、教學輔導制度、學生海外體驗學習活動等事項。
6. 課務組：掌理綜合高中學程編排、師資調配等事項。

(二) 學生事務處：秉承校長之命，辦理全校學生事務事項。

1. 訓育組：掌理訓育計畫之擬定，指導班聯會、代聯會等學生自治團體之健全發展，並透過各項活動，實施性別教育，人權教育與群己關係之教育。

業務計畫及預算概要

中華民國 110 年度

2. 社團活動組：掌理學生社團活動，學生服務學習、校外競賽、國際教育旅行等，指導社聯會學生自治團體，引導學生多元發展。
3. 生活輔導組：重視生活輔導之技巧與方法，加強道德教育與法律常識教育以落實全方位人格教育為目標。
4. 體育組：加強學生體能訓練，重視團隊合作精神與良好運動風度之養成。
5. 衛生組：重視校園環境之整理與美化，配合宣導實施防災意識、環保教育與人口教育。

(三) 總務處：秉承校長之命，辦理全校總務事項。

1. 事務組：辦理校舍場地佈置及環境美化，監督校舍建築及整修，財物購買保管及分配等事項。
2. 出納組：辦理現金、票據、契約之保管等收支移轉等事項。
3. 文書組：辦理公文收發登記與典守學校印信，撰擬繕校及檔案保管等事項。
4. 經營組：掌理校舍財產管理、場地出借等事項。

(四) 圖書館：秉承校長之命，辦理圖書分類編目、自動化作業系統維護，參考諮詢服務，推動圖書館利用教育及資訊融入教學、校園網路管理等事項。

資訊組：掌理資訊教學及校務行政系統規劃、建置與維護等事項。

(五) 輔導室：秉承校長之命，視學生身心狀況及需求提供發展性輔導，介入性輔導或處理性輔導，並掌理學生輔導與諮商，實施適性生涯輔導等事項。

(六) 會計室：秉承上級主計機關之監督與指導，並受校長之指揮，依法辦理歲計、會計、統計等事項。

(七) 人事室：秉承上級人事機關之監督與指導，並受校長之指揮，依法辦理人事管理查核等事項。

(八) 實習處：秉承校長之命，辦理各科實習、建教合作及其他有關事項。

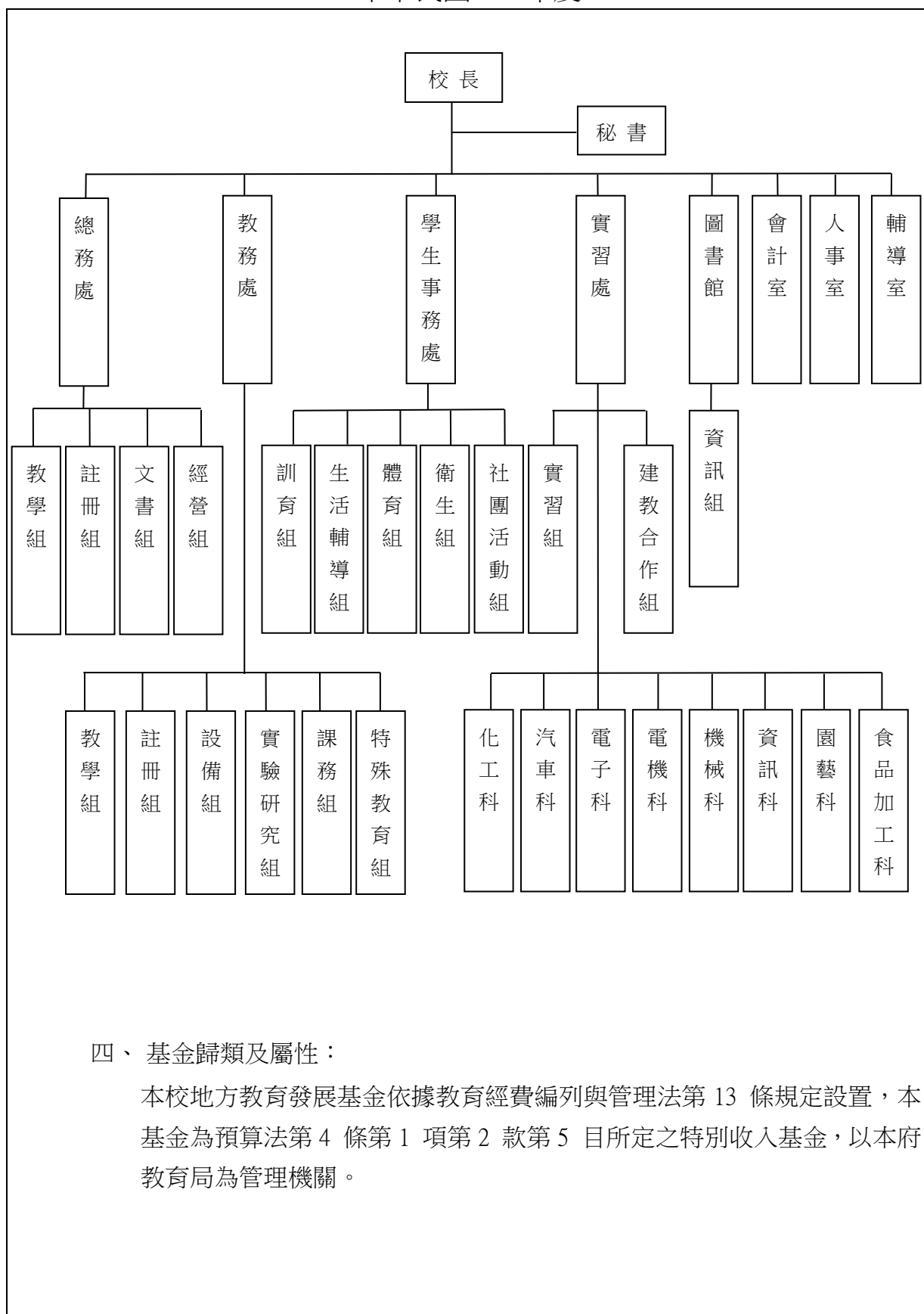
實習組：掌理內外實習教學及觀摩計畫、實施與督導等事項。

建教合作組：掌理本校與工廠建教合作及國中技藝教育等事項。

臺北市地方教育發展基金 - 臺北市立松山高級工農職業學校

業務計畫及預算概要

中華民國 110 年度



四、基金歸類及屬性：

本校地方教育發展基金依據教育經費編列與管理法第 13 條規定設置，本基金為預算法第 4 條第 1 項第 2 款第 5 目所定之特別收入基金，以本府教育局為管理機關。

臺北市地方教育發展基金 - 臺北市立松山高級工農職業學校

業務計畫及預算概要

中華民國 110 年度

貳、業務計畫

一、基金來源：

單位：新臺幣千元

業務計畫	本年度預算數	實施內容
勞務收入	824	本年度預計辦理 2 學期教科書採購收取之作業管理費、收取體育班甄選報名費及教師甄選報名費等收入。
財產收入	1,022	本年度預計辦理房租出租之租金及權利金收入、財產報廢變賣之殘值收入、教職員工停車收入、校園場地開放收入等。
政府撥入收入	416,858	本年度預計由公庫撥入數。
教學收入	44,138	本年度預計收取學生之學費、雜費、課業輔導等收入。
其他收入	526	本年度預計收取各界捐款收入、數位學生證補卡及廠商履約逾期罰款等收入。

二、基金用途：

單位：新臺幣千元

業務計畫	本年度預算數	實施內容
高中及高職教育計畫	402,249	本年度預計辦理教學事項為： 1. 各項教學、學生事務、圖書及輔導等業務。 2. 新購工藝、自然、社會、圖書等各科教學用品，充實各科教材及用具。 3. 革新教學方法，提高教學效能。 4. 辦理暑期泳訓班、教師甄選、指定活動等項目。
一般行政管理計畫	51,071	本年度預計辦理事項為： 1. 綜理學校總務、人事、會計等業務。 2. 配合校務推動行政處室支援工作，進而增進校務運作。
建築及設備計畫	24,546	本年度預計辦理事項為： 1. 購置各學科教學課程所需教學設備。 2. 辦理自強樓屋頂防漏整修工程。 3. 辦理致知樓電源改善工程。 4. 辦理實習工場改善工程。

業務計畫及預算概要

中華民國 110 年度

參、預算概要

一、基金來源及用途之預計：

(一) 本年度基金來源：

服務收入 82 萬 4 千元、財產處分收入 24 萬 1 千元、其他財產收入 78 萬 1 千元、公庫撥款收入 4 億 1,685 萬 8 千元、學雜費收入 4,413 萬 8 千元、受贈收入 36 萬元、雜項收入 16 萬 6 千元，本年度基金來源 4 億 6,336 萬 8 千元，較上年度預算數 4 億 8,044 萬 2 千元，減少 1,707 萬 4 千元，約 3.55%，主要係公庫撥款收入減列所致。

(二) 本年度基金用途：

高中及高職教育計畫 4 億 224 萬 9 千元，一般行政管理計畫 5,107 萬 1 千元，建築及設備計畫 2,454 萬 6 千元，本年度基金用途 4 億 7,786 萬 6 千元，較上年度預算數 4 億 9,741 萬 9 千元，減少 1,955 萬 3 千元，約 3.93%，主要係用人費用依核定員額核實編列、減編指定活動及建築及設備計畫所致。

二、基金餘絀之預計：

本年度基金來源及用途相抵後，差短 1,449 萬 8 千元，較上年度預算數差短 1,697 萬 7 千元，減少 247 萬 9 千元，將移用以前基金餘額支應。

三、現金流量之預計：

本年度業務活動淨現金流出 1,449 萬 8 千元。

四、補辦預算事項：詳補辦預算明細表

(一) 固定資產之建設改良擴充 1,691 萬 4 千元

- 1.108 年度教育局補助優化實作校定課程所需設備 17 萬 7 千元。
- 2.108 年度教育局補助充實一般科目教學設備計畫 60 萬 8 千元，學校自籌款由高中及高職教育計畫項下移列固定資產 6 萬 6 千元，共計 67 萬 4 千元。
- 3.108 年度教育部補助高職優質化輔助方案計畫 30 萬元。
- 4.108 年度教育部補助綜合高中資本門經費 6 萬 3 千元。
- 5.108 年度為改善教學環境，確實需要辦理新購，且具急迫性及必要

臺北市地方教育發展基金 - 臺北市立松山高級工農職業學校

業務計畫及預算概要

中華民國 110 年度

性，由高中及高職教育計畫項下移列固定資產 17 萬 7 千元。

6.108 年度教育局補助更新充實基礎教學實習設備經費 1,222 萬 7 千元，學校自籌款由高中及高職教育計畫項下移列 109 萬 6 千元，共計 1,332 萬 3 千元。

7.109 年度教育部補助高職優質化輔助方案計畫 29 萬 9 千元。

8.109 年度教育部補助前瞻強化數位教學暨學習應用環境計畫 148 萬 6 千元。

9.109 年度為改善教學環境，確實需要辦理新購，且具急迫性及必要性，由高中及高職教育計畫項下移列固定資產 36 萬 3 千元。

10.109 年度教育局學校設施改善準備，補助 108 年度勤業樓灑水降溫設備計畫，內屬設備部分移列固定資產 5 萬 2 千元。

肆、以前年度計畫實施成果概述：

一、前（108）年度計畫實施成果概述：

業務計畫	實施概況	實施成果
勞務收入	本年度預計辦理 2 學期教科書採購收取之作業管理費、收取體育班甄選報名費及教師甄選報名費、暑期泳訓班等收入。	本年度已收取 2 學期教科書作業管理費計 42 萬 9 千元、收取體育班甄選報名費 7 千元及教師甄選報名費 12 萬 4 千元、暑期泳訓班報名費 37 萬 9 千元等。
財產收入	本年度預計辦理土地及房租出租之租金及權利金收入、財產報廢變賣之殘值收入、教職員工停車收入、校園場地開放收入等。	本年度已辦理土地及房租出租，收取租金及權利金收入 50 萬 3 千元、收取財產報廢變賣殘值收入 41 萬 7 千元、教職員工停車收入 3 萬 1 千元、校園場地開放收入 7 萬元等。
政府撥入收入	本年度預計由公庫撥入數。	本年度已收取公庫撥入數 4 億 5,692 萬 1 千元及教育部之補助計畫 2,684 萬 9 千元。
教學收入	本年度預計收取學生之學費、雜費、課業輔導等收入。	本年度已收取學生之學費、雜費、課業輔導等收入 4,119 萬 7 千元。

臺北市地方教育發展基金 - 臺北市立松山高級工農職業學校

業務計畫及預算概要

中華民國 110 年度

其他收入	本年度預計收取各界捐款收入、數位學生證補卡及廠商履約逾期罰款等收入。	本年度已接受各界捐款收入 44 萬 8 千元、數位學生證補卡及廠商履約逾期罰款等收入 14 萬 2 千元。
高中及高職教育計畫	<p>本年度預計辦理教學事項為：</p> <ol style="list-style-type: none"> 1. 各項教學、學生事務、圖書及輔導等業務。 2. 新購工藝、自然、社會、圖書等各科教學用品，充實各科教材及用具。 3. 辦理暑期泳訓班、教師甄選、指定活動等項目。 	<ol style="list-style-type: none"> 1. 促進教學正常化、加強學生學習輔導、精進教師專業成長。 2. 推動品德教育、兩性教育、推動國際交流，提升學生國際視野。 3. 辦理大學博覽會、各種升學講座，協助學生探索生涯方向及生涯定向。 4. 辦理圖書採購達預期成果。
一般行政管理計畫	<p>本年度預計辦理事項為：</p> <ol style="list-style-type: none"> 1. 綜理學校總務、人事、會計等業務。 2. 配合校務推動行政處室支援工作，進而增進校務運作。 	綜理學校總務、人事、會計等業務，並配合校務推動行政處室支援工作，進而增進校務運作，達成預期目標。
建築及設備計畫	<p>本年度預計辦理事項為：</p> <ol style="list-style-type: none"> 1. 購置各學科教學課程所需教學設備招標作業。 2. 致知樓增設無障礙電梯工程。 3. 辦理民生樓、成功樓電力改善工程。 4. 辦理致知樓屋頂防漏工程。 5. 辦理實習工場改善工程。 6. 辦理職務宿舍整修工程。 7. 辦理優化實作環境改善實習教學環境及設施工程。 	<ol style="list-style-type: none"> 1. 購置各學科教學課程所需教學設備。 2. 辦理民生樓、成功樓電力改善工程完成。 3. 辦理致知樓屋頂防漏整修工程完成。 4. 辦理優化實作環境設備、軟體採購完成及改善實習教學環境設施工程。 5. 辦理職務宿舍整修工程。 6. 實習工場改善工程地坪部分因履約爭議申請保留至下年度繼續執行。 7. 致知樓無障礙電梯工程申請保留至下年度繼續執行。

臺北市地方教育發展基金 - 臺北市立松山高級工農職業學校

業務計畫及預算概要

中華民國 110 年度

二、上年度已過期間（109 年 1 月 1 日至 5 月 31 日止）計畫實施成果概述：

業務計畫	實施概況	實施成果
勞務收入	本年度截至 5 月 31 日止預計辦理 1 學期教科書採購收取之作業管理費、收取體育班甄選報名費及教師甄選報名費等收入。	本年度截至 5 月 31 日止已收取 1 學期教科書作業管理費計 6 萬 3 千元、收取體育班甄選、學生轉科考報名費及教師甄選報名費 4 萬 5 千元等。
財產收入	本年度截至 5 月 31 日止預計辦理土地及房租出租之租金及權利金收入、財產報廢變賣之殘值收入、教職員工停車收入、校園場地開放收入等。	本年度截至 5 月 31 日止已辦理土地及房租出租，收取租金及權利金收入 21 萬 4 千元、收取財產報廢變賣殘值收入 7 萬 9 千元、教職員工停車收入 10 萬 8 千元、校園場地開放收入 4 千元等。
政府撥入收入	本年度截至 5 月 31 日止預計公庫撥入數。	本年度截至 5 月 31 日止已收取公庫撥入數 1 億 9871 萬 3 千元及教育部之補助計畫 255 萬 3 千元。
教學收入	本年度截至 5 月 31 日止預計預計收取學生之 1 學期學費、雜費、課業輔導等收入。	本年度截至 5 月 31 日止已收取學生 1 學期學費、雜費、課業輔導等收入 1,371 萬 2 千元。
其他收入	本年度截至 5 月 31 日止預計收取各界捐款收入、數位學生證補卡及廠商履約逾期罰款等收入。	本年度截至 5 月 31 日止已接受各界捐款收入 31 萬 3 千元、數位學生證補卡及廠商履約逾期罰款等收入 30 萬 4 千元。
高中及高職教育計畫	本年度截至 5 月 31 日止預計辦理教學事項為： 1. 各項教學、學生事務、圖書及輔導等業務。 2. 新購工藝、自然、社會、圖書等各科教學用品，充實各科教材及用具。	1. 辦理學校總體課程規劃及課程宣導及教師專業發展相關工作。 2. 推動社團展演，參與社團競賽、社區活動，展現學生活力。 3. 辦理大學博覽會、各種升學講座，協助學生探

臺北市地方教育發展基金 - 臺北市立松山高級工農職業學校

業務計畫及預算概要

中華民國 110 年度

	3. 辦理教師甄選、指定活動等項目。	索生涯方向及生涯定向。 4. 辦理圖書採購達預期成果。
一般行政管理計畫	本年度截至 5 月 31 日止預計辦理事項為： 1. 綜理學校總務、人事、會計等業務。 2. 配合校務推動行政處室支援工作，進而增進校務運作。	持續辦理學校總務、人事、會計等業務，並配合校務推動行政處室支援工作，進而增進校務運作，以達成預期目標。
建築及設備計畫	本年度截至 5 月 31 日止預計辦理事項為： 1. 購置各學科教學課程所需教學設備招標作業。 2. 辦理致知樓增設無障礙電梯工程施工管理作業。 3. 辦理校園地坪整修工程之建築師及工程招標作業。 4. 辦理成功樓廁所整修工程之建築師及工程招標作業。 5. 辦理優化實作環境改善實習教學環境及設施工程之建築師及工程招標作業。 6. 辦理實習工場環境改善工程之建築師及工程招標作業。 7. 辦理成功樓地下室空手道社團活動場整修工程之建築師及工程招標作業。	本年度截至 5 月 31 日已辦理事項為： 1. 購置各學科教學課程所需教學設備招標作業。 2. 致知樓增設無障礙電梯工程施工管理作業。 3. 辦理校園地坪整修工程之建築師及工程招標作業完成。 4. 辦理成功樓廁所整修工程之建築師及工程招標作業完成。 5. 辦理優化實作環境改善實習教學環境及設施工程之建築師及工程招標作業完成。 6. 辦理實習工場環境改善工程之建築師招標作業完成。 7. 辦理成功樓地下室空手道社團活動場整修工程之建築師及工程招標作業完成。

臺北市地方教育發展基金－臺北市立松山高級工農職業學校

補辦預算明細表

中華民國110年度

單位：新臺幣元

項 目	金額	辦理年度	說 明
合計	16,914,000		
固定資產之建設改良擴充	16,914,000		
購置機械及設備	11,712,000	108	
氣相層析儀抽風管件	141,000		教育部補助108年度優化實作環境校定課程所需設備。
壓片機	36,000		教育部補助108年度優化實作環境校定課程所需設備。
自由落體與物體在斜面上的運動實驗組	33,000		教育部補助108年充實一般科目教學設備計畫經費。
牛頓第二運動定律實驗組	33,000		教育部補助108年充實一般科目教學設備計畫經費。
水波槽實驗組	78,000		教育部補助108年充實一般科目教學設備計畫經費。
氣柱的共鳴實驗組	39,000		教育部補助108年充實一般科目教學設備計畫經費。
電流天平實驗組	39,000		教育部補助108年充實一般科目教學設備計畫經費。
電子的荷質比實驗組	39,000		教育部補助108年充實一般科目教學設備計畫經費。
熱風乾燥機	80,000		教育部補助108年度更新充實基礎教學實習設備經費69,000元，學校自籌11,000元，所需經費擬控留本校高中及高職教育計畫-設備零件支應。
內裝殺菌機	26,000		教育部補助108年度設備更新-充實基礎教學實習設備經費。
工具車組	172,000		教育部補助108年度設備更新-充實基礎教學實習設備經費。
可程式控制器	550,000		教育部補助108年度設備更新-充實基礎教學實習設備經費。
直流電機實驗器	135,000		教育部補助108年度更新充實基礎教學實習設備經費117,000元，學校自籌18,000元，所需經費擬控留本校高中及高職教育計畫-設備零件支應。
電工機械實驗器	386,000		教育部補助108年度更新充實基礎教學實習設備經費332,000元，學校自籌54,000元，所需經費擬控留本校高中及高職教育計畫-設備零件支應。
變壓器實驗器	54,000		教育部補助108年度設備更新-充實基礎教學實習設備經費。
嵌入式系統實驗器	1,012,000		教育部補助108年度設備更新-充實基礎教學實習設備經費。
單晶片微處理機實驗器	828,000		教育部補助108年度設備更新-充實基礎教學實習設備經費。
介面電路教學實驗器	828,000		教育部補助108年度設備更新-充實基礎教學實習設備經費。
智慧機器人	175,000		教育部補助108年度設備更新-充實基礎教學實習設備經費。
智慧物聯網實務應用教學實驗器	966,000		教育部補助108年度設備更新-充實基礎教學實習設備經費。
背負式割草機	56,000		教育部補助108年度設備更新-充實基礎教學實習設備經費。
石磚裁切割機	20,000		教育部補助108年度更新充實基礎教學實習設備經費18,000元，學校自籌2,000元，所需經費擬控留本校高中及高職教育計畫-設備零件支應。
電磁加熱攪拌器	36,000		教育部補助108年度設備更新-充實基礎教學實習設備經費。
製冰機	43,000		教育部補助108年度設備更新-充實基礎教學實習設備

臺北市地方教育發展基金－臺北市立松山高級工農職業學校

補辦預算明細表

中華民國110年度

單位：新臺幣元

項 目	金額	辦理年度	說 明
高溫灰化爐	43,000		經費。 教育部補助108年度設備更新-充實基礎教學實習設備經費。
乾燥機	39,000		教育部補助108年度設備更新-充實基礎教學實習設備經費。
紫外線及可見光譜儀	200,000		教育部補助108年度更新充實基礎教學實習設備經費172,000元，學校自籌28,000元，所需經費擬控留本校高中及高職教育計畫-設備零件支應。
液相層析儀	600,000		教育部補助108年度更新充實基礎教學實習設備經費516,000元，學校自籌84,000元，所需經費擬控留本校高中及高職教育計畫-設備零件支應。
電子天平	63,000		教育部補助108年度設備更新-充實基礎教學實習設備經費。
液萃取裝置	200,000		教育部補助108年度更新充實基礎教學實習設備經費172,000元，學校自籌28,000元，所需經費擬控留本校高中及高職教育計畫-設備零件支應。
流量控制系統	200,000		教育部補助108年度更新充實基礎教學實習設備經費172,000元，學校自籌28,000元，所需經費擬控留本校高中及高職教育計畫-設備零件支應。
去離子水製造機	212,000		教育部補助108年度更新充實基礎教學實習設備經費180,000元，學校自籌32,000元，所需經費擬控留本校高中及高職教育計畫-設備零件支應。
食品封口機	22,000		教育部補助108年度設備更新-充實基礎教學實習設備經費。
蔬果均質機	32,000		教育部補助108年度設備更新-充實基礎教學實習設備經費。
網路連線設備	22,000		教育部補助108年度設備更新-充實基礎教學實習設備經費。
教學廣播系統	52,000		教育部補助108年度設備更新-充實基礎教學實習設備經費。
印表機(含多功能彩色雙面列印及傳真功能)	22,000		教育部補助108年度設備更新-充實基礎教學實習設備經費。
伺服器(含顯示器)	355,000		教育部補助108年度更新充實基礎教學實習設備經費310,000元，學校自籌45,000元，所需經費擬控留本校高中及高職教育計畫-設備零件支應。
車銑複合機	2,195,000		教育部補助108年度更新充實基礎教學實習設備經費1,895,000元，學校自籌300,000元，所需經費擬控留本校高中及高職教育計畫-設備零件支應。
噴灌系統	246,000		教育部補助108年度更新充實基礎教學實習設備經費212,000元，學校自籌34,000元，所需經費擬控留本校高中及高職教育計畫-設備零件支應。
溫室環控系統組合	964,000		教育部補助108年度更新充實基礎教學實習設備經費864,000元，學校自籌100,000元，所需經費擬控留本校高中及高職教育計畫-設備零件支應。
臺車	43,000		教育部補助108年度設備更新-充實基礎教學實習設備經費。
營養標籤機	27,000		教育部補助108年度設備更新-充實基礎教學實習設備經費。
LED字幕機	100,000		教育部補助108學年度第1學期高職優質化計畫資本門經費。
數位相機(2,000萬像素、24mm廣角)	10,000		教育部補助108學年度第1學期高職優質化計畫資本門經費。
彩色印表機	20,000		教育部補助108學年度第1學期高職優質化計畫資本門經費。

臺北市地方教育發展基金－臺北市立松山高級工農職業學校

補辦預算明細表

中華民國110年度

單位：新臺幣元

項 目	金額	辦理年度	說 明
伺服器	30,000		經費。 教育部補助108學年度第1學期高職優質化計畫資本門經費。
單晶片微處理機實驗器	12,000		教育部補助辦理108年綜合高中資本門經費。
FPGA自走車教學平台	12,000		教育部補助辦理108年綜合高中資本門經費。
物聯網應用實習實驗器	23,000		教育部補助辦理108年綜合高中資本門經費。
微電腦應用實習實驗器	16,000		教育部補助辦理108年綜合高中資本門經費。
電腦(CPU 3.6GHz；RAM DDR4-2666)	55,000		為改善教學環境，確實需要辦理新購，且具急迫性及必要性，所需經費擬控留本校高中及高職教育計畫-設備零件支應。
遠心分離機	92,000		為改善教學環境，確實需要辦理新購，且具急迫性及必要性，所需經費擬控留本校高中及高職教育計畫-設備零件支應。
購置交通及運輸設備	1,175,000	108	
錄放音設備	35,000		教育部補助108年充實一般科目教學設備計畫經費。
實習車輛	1,000,000		教育部補助108年度更新充實基礎教學實習設備經費860,000元，學校自籌140,000元，所需經費擬控留本校高中及高職教育計畫-設備零件支應。
移動式數位混音系統	90,000		教育部補助108學年度第1學期高職優質化計畫資本門經費。
無線擴音器	50,000		教育部補助108學年度第1學期高職優質化計畫資本門經費。
購置雜項設備	1,827,000	108	
海綿墊	45,000		教育部補助108年充實一般科目教學設備計畫經費。
排球裁判椅	24,000		教育部補助108年充實一般科目教學設備計畫經費。
數位鋼琴	98,000		教育部補助108年充實一般科目教學設備計畫經費。
水中吸塵器	62,000		教育部補助108年充實一般科目教學設備計畫經費。
實驗檯	66,000		教育部補助108年充實一般科目教學設備計畫經費。
跳箱	17,000		教育部補助108年充實一般科目教學設備計畫經費。
顯微鏡防潮箱	55,000		教育部補助108年度設備更新-充實基礎教學實習設備經費。
蒸氣烤箱	250,000		教育部補助108年度更新充實基礎教學實習設備經費215,000元，學校自籌35,000元，所需經費擬控留本校高中及高職教育計畫-設備零件支應。
紅豆餅機	43,000		教育部補助108年度設備更新-充實基礎教學實習設備經費。
桌上型攪拌機	13,000		教育部補助108年度設備更新-充實基礎教學實習設備經費。
實驗桌	960,000		教育部補助108年度更新充實基礎教學實習設備經費816,000元，學校自籌144,000元，所需經費擬控留本校高中及高職教育計畫-設備零件支應。
烤箱	98,000		教育部補助108年度更新充實基礎教學實習設備經費85,000元，學校自籌13,000元，所需經費擬控留本校高中及高職教育計畫-設備零件支應。
實驗檯	66,000		教育部補助108年充實一般科目教學設備計畫經費，中央補助66,000元，學校自籌66,000元，所需經費擬控

臺北市地方教育發展基金－臺北市立松山高級工農職業學校

補辦預算明細表

中華民國110年度

單位：新臺幣元

項 目	金額	辦理年度	說 明
音響	30,000		留本校高中及高職教育計畫-設備零件項下支應
購置機械及設備	465,000	109	為改善教學環境，確實需要辦理新購，且具急迫性及必要性，所需經費擬控留本校高中及高職教育計畫-設備零件支應。
資料儲存裝置	50,000		教育部補助108學年度第2學期高職優質化計畫資本門經費。
高壓噴霧主機(含控制設備)	52,000		教育局學校設施改善準備，補助108年度勤業樓灑水降溫設備計畫，內屬設備部分移列固定資產。
機械手臂固定臺車	363,000		為改善教學環境，確實需要辦理新購，且具急迫性及必要性，所需經費擬控留本校高中及高職教育計畫-設備零件支應。
購置交通及運輸設備	1,069,000	109	
無線揚聲器組	90,000		教育部補助108學年度第2學期高職優質化計畫資本門經費。
音響	99,000		教育部補助108學年度第2學期高職優質化計畫資本門經費。
教學音訊設備	880,000		教育部補助前瞻強化數位教學暨學習應用環境計畫經費。
購置雜項設備	666,000	109	
遙控式攝錄器	60,000		教育部補助108學年度第2學期高職優質化計畫資本門經費。
鋁框磁性黑板	540,000		教育部補助前瞻強化數位教學暨學習應用環境計畫經費。
電子互動白板	32,000		教育部補助前瞻強化數位教學暨學習應用環境計畫經費。
雙層開閉式磁性白板	34,000		教育部補助前瞻強化數位教學暨學習應用環境計畫經費。

備註：各基金依預算法第88條規定補辦預算，應確係不及編入年度預算，且因經營環境發生重大變遷或正常業務(含執行中央補助款項目)之確實需要，並經主管機關核轉本府核准先行辦理者；不具急迫性之事項，仍應儘可能納入預算辦理。

預算主要表

臺北市地方教育發展基金－臺北市立松山高級工農職業學校

基金來源、用途及餘絀預計表

中華民國110年度

單位：新臺幣千元

前年度決算數	項 目	本年度預算數	上年度預算數	比較增減（－）
527,517	基金來源	463,368	480,442	-17,074
939	勞務收入	824	832	-8
939	服務收入	824	832	-8
1,021	財產收入	1,022	624	398
405	財產處分收入	241	100	141
616	其他財產收入	781	524	257
483,770	政府撥入收入	416,858	429,005	-12,147
456,921	公庫撥款收入	416,858	429,005	-12,147
26,849	政府其他撥入收入			
41,197	教學收入	44,138	49,610	-5,472
41,197	學雜費收入	44,138	49,610	-5,472
590	其他收入	526	371	155
448	受贈收入	360	250	110
142	雜項收入	166	121	45
525,416	基金用途	477,866	497,419	-19,553
414,209	高中及高職教育計畫	402,249	416,211	-13,962
48,431	一般行政管理計畫	51,071	50,624	447
62,777	建築及設備計畫	24,546	30,584	-6,038
2,101	本期賸餘(短絀)	-14,498	-16,977	2,479
38,469	期初基金餘額	23,593	23,896	-303
40,570	期末基金餘額	9,095	6,919	2,176

註：前年度決算數細數之和與總數或略有出入，係四捨五入關係，以下各表同。

臺北市地方教育發展基金－臺北市立松山高級工農職業學校

現金流量預計表

中華民國110年度

單位：新臺幣千元

項 目	本 預	年 算	度 數	說 明
業務活動之現金流量				
本期賸餘(短絀)			-14,498	
業務活動之淨現金流入(流出)			-14,498	
其他活動之現金流量				
其他活動之淨現金流入(流出)				
現金及約當現金之淨增(淨減)			-14,498	
期初現金及約當現金			44,902	
期末現金及約當現金			30,404	

註：本表係採現金及約當現金基礎，包括現金及自投資日起3個月內到期或清償之債權證券。

預算明細表

臺北市地方教育發展基金－臺北市立松山高級工農職業學校

基金來源－服務收入明細表

中華民國110年度

單位：新臺幣元

科 目	單位	本 年 度 預 算 數			說 明
		數量 業務量	利(費)率	金 額	
合計				824,000	
服務收入				824,000	較上年度預算數832,000元，減少8,000元。
	人	250	300	75,000	教師及代理教師甄選報名費收入。
	人	400	700	280,000	暑期游泳訓練班報名費收入(學生票)(收支對列)。
	年	1	469,000	469,000	教科書費衍生之作業管理費(收支對列)。

臺北市地方教育發展基金－臺北市立松山高級工農職業學校

基金來源－財產處分收入明細表

中華民國110年度

單位：新臺幣元

科目	單位	本年度預算數			說明
		數量 業務量	利(費)率	金額	
合計				241,000	
財產處分收入	年	1	241,000	241,000	較上年度預算數100,000元，增加141,000元。 出售財產報廢殘值收入。

臺北市地方教育發展基金－臺北市立松山高級工農職業學校

基金來源－其他財產收入明細表

中華民國110年度

單位：新臺幣元

科 目	單位	本 年 度 預 算 數			說 明
		數量 業務量	利(費)率	金 額	
合計				781,000	
其他財產收入				781,000	較上年度預算數524,000元，增加257,000元。
	月	12	9,857	118,284	員生合作社房屋及土地租金收入。
	年	1	4,708	4,708	上林苑管理委員會土地租金收入。
	人、月	8x12	3,660	351,360	職務宿舍房租津貼及管理費收入。
	人、學期	60x2	1,440	172,800	教職員工停車收入(室內)。
	人、學期	20x2	1,000	40,000	教職員停車收入(室外)。
	年	1	69,000	69,000	開放學校場地收入(收支對列)。
	年	1	2,793	2,793	中華電信電信交接箱設置使用費收入。
	年	1	21,832	21,832	市有地占用戶有償使用費收入。
	年	1	223	223	配合預算編列至千元，增列進位數223元。

臺北市地方教育發展基金－臺北市立松山高級工農職業學校

基金來源－公庫撥款收入明細表

中華民國110年度

單位：新臺幣元

科目	單位	本年度預算數			說明
		數量 業務量	利(費)率	金額	
合計				416,858,000	
公庫撥款收入	年	1	416,858,000	416,858,000	較上年度預算數429,005,000元，減少12,147,000元。 市府補助款

臺北市地方教育發展基金－臺北市立松山高級工農職業學校

基金來源－學雜費收入明細表

中華民國110年度

單位：新臺幣元

科 目	單 位	本 年 度 預 算 數			說 明
		數 量 業務量	利(費)率	金 額	
合計				44,138,000	
學雜費收入				44,138,000	較上年度預算數49,610,000元，減少5,472,000元。
	人、學期	361x2	380	274,360	電腦使用費收入(收支對列)。
	年	1	1,901,000	1,901,000	學習輔導費收入(收支對列)。
	年	1	1,995,520	1,995,520	重修學分費收入(收支對列)。
	人、學期	1,850x1	6,240	11,544,000	109學年度第二學期工、農學生(一、二、三年級)學費收入。
	人、學期	1,822x1	6,240	11,369,280	110學年度第一學期工、農科學生(一、二、三年級)學費收入。
	人、學期	356x1	6,240	2,221,440	109學年度第二學期綜合高中學生學費收入(低收入戶等減免18人)。
	人、學期	323x1	6,240	2,015,520	110學年度第一學期綜合高中學生學費收入(低收入戶等減免18人)。
	人、學期	1,295x1	1,495	1,936,025	109學年度第二學期工科學生雜費收入(低收入戶等減免133人)(收支對列)。
	人、學期	1,295x1	1,900	2,460,500	109學年度第二學期工科學生實習費收入(低收入戶等減免133人)(收支對列)。
	人、學期	1,281x1	1,900	2,433,900	110學年度第一學期工科學生實習費收入(低收入戶等減免133人)(收支對列)。
	人、學期	101x1	1,820	183,820	109學年度第二學期綜合高中學生(一年級)雜費收入(低收入戶等減免9人)(收支對列)。
	人、學期	96x1	1,820	174,720	110學年度第一學期綜合高中學生(一年級)雜費收入(低收入戶等減免9人)(收支對列)。
	人、學期	354x1	1,900	672,600	110學年度第一學期農科學生實習費收入(低收入戶等減免54人)(收支對列)。
	人、學期	368x1	1,400	515,200	109學年度第二學期農科學生雜費收入(低收入戶等減免54人)(收支對列)。
	人、學期	354x1	1,400	495,600	110學年度第一學期農科學生雜費收入(低收入戶等減免54人)(收支對列)。
	人、學期	106x1	1,900	201,400	109學年度第二學期綜合高中學生(二、三年級)實習費收入(低收入戶等減免12人)(收支對列)。
	人、校	106x1	1,900	201,400	110學年度第一學期綜合高中學生(二、三年級)實習費收入(低收入戶等減免12人)(收支對列)。
	人、學期	239x1	2,060	492,340	109學年度第二學期綜合高中學生(二、三年級)雜費收入(低收入戶等減免25人)(收支對列)。
	人、學期	211x1	2,060	434,660	110學年度第一學期綜合高中學

臺北市地方教育發展基金－臺北市立松山高級工農職業學校

基金來源－學雜費收入明細表

中華民國110年度

單位：新臺幣元

科 目	單 位	本 年 度 預 算 數			說 明
		數 量 業 務 量	利(費)率	金 額	
	人、學期	1,281x1	1,495	1,915,095	生(二、三年級)雜費收入(低收入戶等減免25人)(收支對列)。
	人、學期	368x1	1,900	699,200	110學年度第一學期工科學生雜費收入(低收入戶等減免133人)(收支對列)。
	年	1	420	420	109學年度第二學期農科學生實習費收入(低收入戶等減免54人)(收支對列)。 配合預算編列至千元，增列進位數420元。

臺北市地方教育發展基金－臺北市立松山高級工農職業學校

基金來源－受贈收入明細表

中華民國110年度

單位：新臺幣元

科目	單位	本年度預算數			說明
		數量 業務量	利(費)率	金額	
合計				360,000	
受贈收入	年	1	360,000	360,000	較上年度預算數250,000元，增加110,000元。 捐贈急難救助金等受贈收入。(收支對列)

臺北市地方教育發展基金－臺北市立松山高級工農職業學校

基金來源－雜項收入明細表

中華民國110年度

單位：新臺幣元

科 目	單位	本 年 度 預 算 數			說 明
		數量 業務量	利(費)率	金 額	
合計				166,000	
雜項收入				166,000	較上年度預算數121,000元，增加45,000元。
	年	1	26,000	26,000	招標圖說費收入。
	年	1	140,000	140,000	其他雜項收入。

臺北市地方教育發展基金－臺北市立松山高級工農職業學校

基金用途－高中及高職教育計畫明細表

中華民國110年度

單位：新臺幣元

前年度 決算數	上年度 預算數	科 目	本 年 度 預 算 數	說 明
414,208,515	416,211,000	合計	402,249,000	
371,417,683	370,728,000	用人費用	364,750,000	
161,897,735	160,560,000	正式員額薪資	157,680,000	較上年度預算數160,560,000元，減少2,880,000元。
161,897,735	160,560,000	職員薪金	157,680,000	
			147,732,000	教職員190人薪金(詳用人費用彙計表)。
			9,948,000	教職員(特教)12人薪金(詳用人費用彙計表)。
17,436,184	20,660,272	聘僱及兼職人員薪資	19,449,736	較上年度預算數20,660,272元，減少1,210,536元。
580,599	1,221,072	聘用人員薪金	610,536	
			610,536	專任輔導人員1人薪金(詳聘用及約僱人員明細表)(含教育部補助528,000元)。
5,985		約僱職員薪金		
16,849,600	19,439,200	兼職人員酬金	18,839,200	
			1,821,600	教師代課鐘點費，本校編制專任教師總人數202人，按9分之1計，編列23人，每人18節11月，總節數23人*18節*11月=4,554節，每節400元。
			15,417,600	兼課鐘點費(一般教學)1.依課程標準規定每週課程總時數2,794節。2.現有教師依規定每週應授課總時數1,918節。3.每週兼課總時數：2,794節-1,918節=876節，總節數876節*4週*11月=38,544節，每節400元。
			1,000,000	特教班教師酌減2人改編列鐘點費(特殊及資源教學)。
			600,000	資源班教師酌減1人改編列鐘點費(特殊及資源教學)。
2,358,509	3,456,135	超時工作報酬	2,673,979	較上年度預算數3,456,135元，減少782,156元。
2,144,909	3,240,135	加班費	2,457,979	
			26,640	體育活動逾時工作加班費(運動會經費)。
			99,900	工作人員加班費(技職教育宣導訪視觀摩)。
			13,320	輔導活動逾時工作加班費(輔導活動)。
			1,381,861	不休假出勤加班費(詳用人費用彙計表)。
			60,000	工作人員加班費(學習輔導費)(收支對列)。

臺北市地方教育發展基金－臺北市立松山高級工農職業學校

基金用途－高中及高職教育計畫明細表

中華民國110年度

單位：新臺幣元

前年度 決算數	上年度 預算數	科 目	本 年 度 預 算 數	說 明
			18,900	不休假出勤加班費(特殊及資源教育)(詳用人費用彙計表)。
			14,800	專任輔導人員逾時加班費(專任輔導人員)。
			27,135	專任輔導人員不休假出勤加班費(詳用人費用彙計表)。
			14,800	工作人員加班費(開放學校場地)(收支對列)。
			185,658	教學活動逾時工作加班費(一般教學)。
			387,760	教學業務逾時工作加班費(一般教學)(收支對列)。
			7,955	工作人員加班費(全國技藝能競賽表揚活動)(新增)。
			9,250	相關業務人員逾時加班費(敬師月計畫)。
			210,000	工作人員加班費(教科書費作業管理費)(收支對列)。
213,600	216,000	值班費	216,000	教育部補助教官值班費(一般教學)(教育部補助款)。
35,433,177	33,827,390	獎金	33,100,195	較上年度預算數33,827,390元，減少727,195元。
15,480,334	13,604,756	考績獎金	13,313,878	
			50,878	專任輔導人員依考績法規定核發之獎金(專任輔導人員)(詳用人費用彙計表)。
			829,000	依考績法規定核發之獎金(特殊及資源教學)(詳用人費用彙計表)。
			12,434,000	依考績法規定核發之獎金(詳用人費用彙計表)。
19,952,843	20,222,634	年終獎金	19,786,317	
			1,243,500	依規定於年節加發之獎金(特殊及資源教學)(詳用人費用彙計表)。
			76,317	專任輔導人員依規定於年節加發之獎金(專任輔導人員)。
			18,466,500	依規定於年節加發之獎金(詳用人費用彙計表)。
132,797,041	131,757,184	退休及卹償金	131,690,596	較上年度預算數131,757,184元，減少66,588元。

臺北市地方教育發展基金－臺北市立松山高級工農職業學校

基金用途－高中及高職教育計畫明細表

中華民國110年度

單位：新臺幣元

前年度 決算數	上年度 預算數	科 目	本 年 度 預 算 數	說 明
131,392,336	130,024,920	職員退休及離職金	129,958,332	
			12,735,216	提撥退撫基金(詳用人費用彙計表)。
			36,636	專任輔導人員提撥離職儲金(專任輔導人員)。
			116,316,000	退休人員月退休金，265人*35,000元*12月=111,300,000元；退休遺族月撫慰金，19人*22,000元*12月=5,016,000元；合計116,316,000元。
			870,480	提撥退撫基金(特殊及資源教學)(詳用人費用彙計表)。
1,404,705	1,600,000	工員退休及離職金	1,600,000	
			1,600,000	職工1人退休一次退休金。
	132,264	卹償金	132,264	
			132,264	遺族年撫卹金。
21,495,037	20,467,019	福利費	20,155,494	較上年度預算數20,467,019元，減少311,525元。
16,310,179	13,647,084	分擔員工保險費	13,412,316	
			12,494,772	分擔公保、勞保、健保費(詳用人費用彙計表)。
			846,120	分擔公保、勞保、健保費(特殊及資源教學)(詳用人費用彙計表)。
			71,424	專任輔導人員分擔勞保、健保費(專任輔導人員)。
387,000	522,500	傷病醫藥費	532,800	
			126,000	健康檢查補助費，36人*3,500元。
			22,800	職業安全衛生健康檢查經費，19人*1,200元(新增)。
			384,000	健康檢查補助費，24人*16,000元。
2,156,790	2,213,820	員工通勤交通費	2,213,820	
			15,120	專任輔導人員上下班交通費，1人*12月*2段*630元(專任輔導人員)。
			1,789,200	教師上下班交通費，142人*10月*2段*630元。
			88,200	綜職班教師上下班交通費，7人*10月*2段*630元。
			25,200	資源班教師上下班交通費，4人*10月*1段

臺北市地方教育發展基金－臺北市立松山高級工農職業學校

基金用途－高中及高職教育計畫明細表

中華民國110年度

單位：新臺幣元

前年度 決算數	上年度 預算數	科 目	本 年 度 預 算 數	說 明
				*630元。
			90,720	教官上下班交通費，6人*12月*2段*630元。
			22,680	教官上下班交通費，3人*12月*1段*630元。
			182,700	教師上下班交通費，29人*10月*1段*630元。
2,641,068	4,083,615	其他福利費	3,996,558	
			16,000	休假旅遊補助費(特殊及資源教學)(詳用人費用彙計表)。
			608,000	休假旅遊補助費(詳用人費用彙計表)。
			16,000	專任輔導人員休假旅遊補助費(專任輔導人員)。
			12,000	現職亡故人員遺族三節慰問金，2人*6,000元。
			66,000	退休人員三節慰問金，11人*6,000元。
			1,333,558	子女教育補助費。
			1,460,000	喪葬補助費，8人*5月*36,500元。
			365,000	結婚補助費，5人*2月*36,500元。
			120,000	進修學分費補助費。
25,434,271	25,561,000	服務費用	21,370,000	
8,019,128	9,246,919	水電費	8,018,885	較上年度預算數9,246,919元，減少1,228,034元。
7,383,727	7,971,080	工作場所電費	7,382,137	
			300,000	電費(游泳池水電清潔維護費)。
			90,000	電費(學習輔導費)(收支對列)。
			60,000	電費(重修學分費)(收支對列)。
			5,772,137	班級電費(一般教學)。
			1,100,000	教學用電費(一般教學)(收支對列)。
			30,000	室內用電補助費(暑期泳訓班)(收支對列)。
			10,000	電費(開放學校場地)(收支對列)。
			20,000	電費(教科書費作業管理費)(收支對列)。
635,401	600,839	工作場所水費	636,748	
			586,748	班級水費(一般教學)。
			50,000	水費(游泳池水電清潔維護費)。
	675,000	氣體費		
456,656	430,000	郵電費	430,000	較上年度預算數430,000元，無增減。

臺北市地方教育發展基金－臺北市立松山高級工農職業學校

基金用途－高中及高職教育計畫明細表

中華民國110年度

單位：新臺幣元

前年度 決算數	上年度 預算數	科 目	本 年 度 預 算 數	說 明
90,458	100,000	郵費	100,000	寄發通知單等郵資，2學期*50,000元(一般教學)(收支對列)。
346,560	300,000	電話費	300,000	校務聯絡電話費，2學期*150,000元(一般教學)(收支對列)。
19,638	30,000	數據通信費	30,000	網路數據通信費，2學期*15,000元(一般教學)(收支對列)。
1,242,586	709,270	旅運費	698,870	較上年度預算數709,270元，減少10,400元。
604,114	609,270	國內旅費	598,870	5,040 專任輔導人員短程車資(專任輔導人員)。 3,100 活動人員差旅費，1人*2天*1,550元(技職教育宣導訪視觀摩)。 3,100 各項活動及校外教學隨隊人員差旅費，2人*1天*1,550元(特殊及資源教學)(配合教育部補助款編列)。 27,000 教職員工各項活動及職場督導等短程車資(特殊及資源教學)(配合教育部補助款編列)。 4,980 教職員工校外活動、參訪等短程車資(課後社團活動)。 162,750 各項活動人員差旅費，21人*5天*1,550元(一般教學)(收支對列)。 97,650 校外教學隨隊人員差旅費，21人*3天*1,550元(一般教學)(收支對列)。 279,000 奉派帶隊參加工科技能、體育及各項競賽活動人員差旅費，90人*2天*1,550元(一般教學)(收支對列)。 13,050 教職員工各項活動及洽辦公務短程車資(一般教學)(收支對列)。 3,200 教職員工輔導活動短程車資(輔導活動)。
412,000		國外旅費		
155,782	100,000	貨物運費	100,000	各項教學活動物品搬運費，2學期*50,000元(一般教學)(收支對列)。

臺北市地方教育發展基金－臺北市立松山高級工農職業學校

基金用途－高中及高職教育計畫明細表

中華民國110年度

單位：新臺幣元

前年度 決算數	上年度 預算數	科 目	本 年 度 預 算 數	說 明
70,690		其他旅運費		
2,574,624	2,183,121	印刷裝訂與廣告費	2,038,633	較上年度預算數2,183,121元，減少144,488元。
2,574,624	2,183,121	印刷及裝訂費	2,038,633	
			698,724	影印機使用費，13臺*12月*7,465張*0.6元(一般教學)(收支對列)。
			698,312	各項教學報表、試卷及教材等印製費，2學期*349,156元(一般教學)(收支對列)。
			50,000	活動文宣印刷及編輯(敬師月計畫)。
			11,000	學生繳費單印製費等(教科書費作業管理費)(收支對列)。
			100,000	獎狀、專刊印刷及編輯(全國技藝能競賽表揚活動)(新增)。
			15,000	研習資料及手冊等印製費(專業成長)。
			51,000	各項教學報表、試卷及教材等印製費(特殊及資源教學)(配合教育部補助款編列)。
			80,000	會議資料印製費(高職工作圈)。
			100,000	教學資料印製費(重修學分費)(收支對列)。
			5,000	活動資料及手冊等印製費(課後社團活動)。
			135,397	工作手冊、獎狀、邀請卡及成果報告等印製費(技職教育宣導訪視觀摩)。
			4,200	體育活動海報及邀請卡等印製費(運動會經費)。
			60,000	輔導活動資料及手冊等印製費(輔導活動)。
			30,000	教學資料印製費(學習輔導費)(收支對列)。
4,834,301	5,115,166	修理保養及保固費	5,000,966	較上年度預算數5,115,166元，減少114,200元。
3,453,838	3,112,000	一般房屋修護費	3,000,000	
			3,000,000	教室及公用校舍等建築物維護費，2學期*1,500,000元(一般教學)(收支對列)。
992,404	1,441,166	機械及設備修護費	1,488,966	
			24,000	教學用機械設備維護費(教科書費作業管理費)(收支對列)。
			200,000	游泳池機械設備維護費(游泳池水電清潔維護費)。
			6,166	太陽光電設備維護費(太陽能光電維護)。

臺北市地方教育發展基金－臺北市立松山高級工農職業學校

基金用途－高中及高職教育計畫明細表

中華民國110年度

單位：新臺幣元

前年度 決算數	上年度 預算數	科 目	本 年 度 預 算 數	說 明
			1,000,000	公務用機械設備維護費，2學期*500,000元(一般教學)(收支對列)。
			113,800	電腦設備維護費(電腦專案計畫)。
			20,000	場地借用機械及設備維護費(開放學校場地)(收支對列)。
			110,000	學生電腦課程用維護費，2學期*55,000元(電腦使用費)(收支對列)。
			15,000	農機具機械設備維護費(綠屋頂計畫)。
146,979		交通及運輸設備修護費	200,000	
			200,000	公務用交通及運輸設備維護費，2學期*100,000元(一般教學)(收支對列)。
241,080	562,000	雜項設備修護費	312,000	
			12,000	教學用雜項設備維護費(特殊及資源教學)。
			300,000	公務用雜項設備維護費，2學期*150,000元(一般教學)(收支對列)。
11,406	31,055	保險費	8,000	較上年度預算數31,055元，減少23,055元。
11,406	31,055	其他保險費	8,000	
			8,000	學員保險費，400人*20元(暑期泳訓班)(收支對列)。
1,394,365	1,398,976	一般服務費	972,448	較上年度預算數1,398,976元，減少426,528元。
100,649	36,048	佣金、匯費、經理費及手續費	61,200	
			3,000	委託超商代收手續費，250人*2學期*6元(重修學分費)(收支對列)。
			22,200	委託超商代收學雜費手續費，1,850人*2學期*6元(一般教學)。
			24,000	委託超商代收手續費，2,000人*2學期*6元(教科書費作業管理費)(收支對列)。
			12,000	委託超商代收手續費，1,000人*2學期*6元(學習輔導費)(收支對列)。
931,200	932,928	外包費	505,248	
			421,040	游泳池救生員外包費，1人*10月*42,104元。
			84,208	暑期泳訓班救生員外包費，1人*2月*42,104元。

臺北市地方教育發展基金－臺北市立松山高級工農職業學校

基金用途－高中及高職教育計畫明細表

中華民國110年度

單位：新臺幣元

前年度 決算數	上年度 預算數	科 目	本 年 度 預 算 數	說 明
2,940		計時與計件人員酬金		
359,576	430,000	體育活動費	406,000	
			24,000	文康活動費，本校編列特教教師12人，每人編列2,000元。
			380,000	文康活動費，本校編列教師190人，每人編列2,000元。
			2,000	文康活動費，本校編列專任輔導人員1人，每人編列2,000元。
6,901,205	6,446,493	專業服務費	4,202,198	較上年度預算數6,446,493元，減少2,244,295元。
5,713,110	6,012,900	講課鐘點、稿費、出席審查及查詢費	3,728,850	
			25,000	採購評選委員出席費，10人次*2,500元(一般教學)(收支對列)。
			56,000	講座鐘點費，28節*2,000元(一般教學)(分組活動)。
			56,000	講座鐘點費，28節*2,000元(輔導活動)。
			119,200	專案人員個案輔導鐘點費，149節*800元(特殊及資源教學)(配合教育部補助款編列)。
			24,000	講座鐘點費，12節*2,000元(技職教育宣導訪視觀摩)。
			1,520,750	學習輔導鐘點費，2,765節*550元(學習輔導費)(收支對列)。
			200,000	教練指導鐘點費，400節*500元(暑期泳訓班)(收支對列)。
			10,000	講座鐘點費，5節*2,000元(綠屋頂計畫)。
			8,000	講座鐘點費，4節*2,000元(專業成長)。
			8,000	講座鐘點費，4節*2,000元(小田園教育體驗學習)。
			14,000	講座鐘點費，7節*2,000元(高職工作圈)。
			8,000	講座鐘點費，8節*1,000元(高職工作圈)。
			13,600	撰稿費，20千字*680元(性別平等宣導活動)。
			6,000	講座鐘點費，3節*2,000元(性別平等教育宣導活動)。
			5,000	專家學者出席費，2人次*2,500元(性別平等

臺北市地方教育發展基金－臺北市立松山高級工農職業學校

基金用途－高中及高職教育計畫明細表

中華民國110年度

單位：新臺幣元

前年度 決算數	上年度 預算數	科 目	本 年 度 預 算 數	說 明
				教育宣導活動)。
			1,544,800	重修鐘點費，3,862節*400元(重修學分費)(收支對列)。
			16,000	講座鐘點費，8節*2,000元(班級自治費)。
			8,000	講座鐘點費，4節*2,000元(課後社團活動)。
			32,500	專家學者出席費，13人次*2,500元(高職工作圈)。
			36,000	課程教材等編輯費，5班*12月*600元(特殊及資源教學)(特教班教材編輯費)。
			18,000	講座鐘點費，9節*2,000元(特殊及資源教學)(配合教育部補助款編列)。
141,590	44,400	委託檢驗(定)試驗認證費	46,400	
			20,400	飲水機水質檢驗費，17臺*1,200元(一般教學)。
			26,000	建築物消防安全檢查申報服務費(一般教學)(收支對列)。
97,250	13,600	試務甄選費	59,750	
			36,500	教師甄選命題費、閱卷、監試費(教師甄選)。
			23,250	試務甄選費(教師甄選)。
31,500	22,000	電腦軟體服務費	12,000	
			12,000	學生電腦課程用教學軟體，2學期*6,000元(電腦使用費)(收支對列)。
917,755	353,593	其他專業服務費	355,198	
			47,500	校務行政系統維護費，2學期*23,750元(重修學分費)(收支對列)。
			29,710	二代健保補充保費(重修學分費)(收支對列)。
			1,041	二代健保補充保費(高職工作圈)。
			120,000	敬師月主視覺與活動規劃設計(敬師月計畫)。
			29,047	二代健保補充保費(學習輔導費)(收支對列)。
			47,500	校務行政系統維護費，2學期*23,750元(學習輔導費)(收支對列)。
			18,000	教務系統維護費(教科書費作業管理費)(收

臺北市地方教育發展基金－臺北市立松山高級工農職業學校

基金用途－高中及高職教育計畫明細表

中華民國110年度

單位：新臺幣元

前年度 決算數	上年度 預算數	科 目	本 年 度 預 算 數	說 明
				支對列)。
12,804,849	14,916,000	材料及用品費	62,400	二代健保補充保費(一般教學)(收支對列)。
9,119,680	11,008,573	使用材料費	13,369,000	
		油脂	10,460,100	較上年度預算數11,008,573元，減少548,473元。
520		設備零件	10,460,100	
9,119,160	11,008,573		150,000	音樂、運動等所需康樂用品，2學期*75,000元(一般教學)(收支對列)。
			100,000	教學用設備、器具及其他教材等，2學期*50,000元(一般教學)(收支對列)。
			200,000	照明、電器及其他事務用品等，2學期*100,000元(一般教學)(收支對列)。
			200,000	體育用品，2學期*100,000元(一般教學)(收支對列)。
			100,000	手工具用品，2學期*50,000元(一般教學)(收支對列)。
			7,972,013	市府相對編列補助款：學生實習費，依實際需要分科分期採購。
			69,100	教學用設備、器具及其他教材等，5班*13,820元(特殊及資源教學)(特教班教學材料費)。
			122,900	教學用設備、器具及其他教材等(特殊及資源教學)(配合教育部補助款編列)。
			32,000	校內科展材料費(教科書費作業管理費)(收支對列)。
			20,000	教學用器材(教科書費作業管理費)(收支對列)。
			70,000	教學用設備、器具及其他教材等(教科書費作業管理費)(收支對列)。
			100,000	教學用設備、器具及其他教材等(學習輔導費)(收支對列)。
			916,500	汰換節能風扇，282臺*3,250元(節能循環扇)。
			20,000	教學用材料(綠屋頂計畫)。
			45,000	教學用設備、器具及材料等(小田園教育體

臺北市地方教育發展基金－臺北市立松山高級工農職業學校

基金用途－高中及高職教育計畫明細表

中華民國110年度

單位：新臺幣元

前年度 決算數	上年度 預算數	科 目	本 年 度 預 算 數	說 明
				驗學習)。
			20,000	手工具用品(高職工作圈)。
			135,000	教學用設備、器具及其他教材等(重修學分費)(收支對列)。
			40,000	設備零件(重修學分費)(收支對列)。
			22,487	教學器材費(暑期泳訓班)(收支對列)。
			120,000	學生電腦課程用耗材及零組件等，2學期*60,000元(電腦使用費)(收支對列)。
			5,100	設備零件(開放學校場地)(收支對列)。
3,685,169	3,907,427	用品消耗	2,908,900	較上年度預算數3,907,427元，減少998,527元。
				。
1,008,203	1,283,211	辦公(事務)用品	999,457	
			6,000	文具、紙張等(開放學校場地)(收支對列)。
			35,510	文具、紙張、碳粉等(重修學分費)(收支對列)。
			3,850	文具、紙張等(教師甄選)。
			15,000	文具、紙張、活動用器材等(班級自治費)。
			30,459	文具、紙張、碳粉及辦公用品等(高職工作圈)。
			12,000	文具、紙張等(小田園教育體驗學習)。
			30,045	文具紙張、辦公用品(全國技藝能競賽表揚活動)(新增)。
			3,700	研習用文具、紙張等(專業成長)。
			10,000	文具、紙張等(綠屋頂計畫)。
			32,360	學生電腦課程用文具、紙張等，2學期*16,180元(電腦使用費)(收支對列)。
			6,750	文具、紙張、碳粉等辦公用品(敬師月計畫)。
			11,703	文具、紙張、碳粉等(學習輔導費)(收支對列)。
			40,000	文具、紙張等(教科書費作業管理費)(收支對列)。
			80,000	文具、紙張等(技職教育宣導訪視觀摩)。
			32,080	公務用文具、紙張(輔導活動)。
			650,000	教學用粉筆、油墨、文具、紙張等，2學期

臺北市地方教育發展基金－臺北市立松山高級工農職業學校

基金用途－高中及高職教育計畫明細表

中華民國110年度

單位：新臺幣元

前年度 決算數	上年度 預算數	科 目	本 年 度 預 算 數	說 明
73,898	82,230	報章雜誌	70,000	*325,000元(一般教學)(收支對列)。
			70,000	訂閱報紙、雜誌及刊物等(一般教學)(收支對列)。
48,915	160,000	農業與園藝用品及環境美化費	60,000	
			60,000	校園植栽、園藝造景等綠美化費用(一般教學)(收支對列)。
63,881	110,000	醫療用品(非醫療院所使用)	70,000	
			70,000	健康中心藥品，2學期*35,000元(一般教學)(收支對列)。
2,490,272	2,271,986	其他用品消耗	1,709,443	
			153,000	敬師活動費，255人*600元。
			234,960	專用垃圾袋，66班*10月*356元(一般教學)(收支對列)。
			132,140	消毒藥水及衛生清潔用品等，2學期*66,070元(一般教學)(收支對列)。
			112,400	因公或辦理活動等逾時誤餐餐盒費用，1,124人次*100元(一般教學)(收支對列)。
			27,400	輔導活動逾時誤餐餐盒費用，274人次*100元(輔導活動)。
			68,360	場地布置、茶水等費用(運動會經費)。
			218,200	場地布置、攝影及茶水等費用(技職教育宣導訪視觀摩)。
			4,800	參賽選手逾時誤餐餐盒費用，48人次*100元(技職教育宣導訪視觀摩)。
			24,000	工作人員逾時誤餐餐盒費用，240人次*100元(技職教育宣導訪視觀摩)。
			23,600	工作人員逾時誤餐餐盒費用，236人次*100元(特殊及資源教學)(配合教育部補助款編列)。
			9,200	特殊教學業務逾時誤餐餐盒費用，92人次*100元(特殊及資源教學)。
			11,400	工作人員逾時誤餐餐盒費用，114人次*100元(教師甄選)。
			80,000	校慶及畢業典禮布置、茶水等費用(班級自

臺北市地方教育發展基金－臺北市立松山高級工農職業學校

基金用途－高中及高職教育計畫明細表

中華民國110年度

單位：新臺幣元

前年度 決算數	上年度 預算數	科 目	本 年 度 預 算 數	說 明
				治費)。
			9,983	場地布置、茶水等費用(課後社團活動)。
			6,800	課後社團活動逾時誤餐餐盒費用，68人次*100元(課後社團活動)。
			98,000	活動場地佈置(敬師月計畫)。
			12,000	茶水等費用(敬師月計畫)。
			4,000	工作人員逾時誤餐餐盒費用，40人次*100元(敬師月計畫)。
			314,000	場地布置、攝影等(全國技藝能競賽表揚活動)(新增)。
			12,000	場地清潔、茶水等雜支(全國技藝能競賽表揚活動)(新增)。
			36,000	工作人員逾時誤餐餐盒費用，360人次*100元(全國技藝能競賽表揚活動)(新增)。
			20,000	農事體驗實作菜苗、種子、培養土等園藝資材(綠屋頂計畫)。
			13,300	研習活動逾時誤餐餐盒費用，133人次*100元(專業成長)。
			30,000	場地布置、茶水等雜支(高職工作圈)。
			37,500	英語簡報競賽活動宣傳及布置(高職工作圈)。
			16,000	會議、演講等工作出席人員逾時誤餐餐盒費用，160人次*100元(高職工作圈)。
			400	茶水、雜支等費用(性別平等教育宣導活動)。
280,990	398,000	租金、償債、利息及相關手續費	227,000	
15,000		地租及水租		
15,000		場地租金		
265,990	177,400	交通及運輸設備租金	176,000	較上年度預算數177,400元，減少1,400元。
265,990	177,400	車租	176,000	
			100,000	各項活動載送租車2輛*25次*2,000元(一般教學)(收支對列)。
			12,000	活動載送租車2輛*2次*3,000元(技職教育宣導訪視觀摩)。
			24,000	各項活動載送租車2輛*6次*2,000元(特殊及資源教學)(配合教育部補助款編列)。

臺北市地方教育發展基金－臺北市立松山高級工農職業學校

基金用途－高中及高職教育計畫明細表

中華民國110年度

單位：新臺幣元

前年度 決算數	上年度 預算數	科 目	本 年 度 預 算 數	說 明
			18,000	各項活動載送租車1輛*10次*1,800元(班級自治費)。
			10,000	活動載送租車1輛*1次*10,000元(小田園教育體驗學習)。
			12,000	參訪車租(高職工作圈)。
	220,600	雜項設備租金	51,000	較上年度預算數220,600元，減少169,600元。
	220,600	雜項設備租金	51,000	
			30,000	校慶園遊會攤位租金(班級自治費)。
			14,840	活動用器材、服裝等租金(課後社團活動)。
			400	配合預算編列至千元，增列進位數400元
			5,760	悠遊卡刷卡機月租費，2臺*12月*240元。
46,648	8,000	稅捐及規費(強制費)	33,000	
8,899		土地稅	9,000	較上年度預算數0元，增加9,000元。
8,899		一般土地地價稅	9,000	
			9,000	土地地價稅(一般教學)(收支對列)(新增)。
26,033	8,000	消費與行為稅	24,000	較上年度預算數8,000元，增加16,000元。
26,033	8,000	營業稅	24,000	
			487	配合預算編列至千元，增列進位數487元。
			4,000	繳納場地使用費營業稅(開放學校場地)(收支對列)。
			19,513	營業稅(暑期泳訓班)(收支對列)。
11,716		規費		
11,716		行政規費與強制費		
3,639,529	3,562,000	會費、捐助、補助、分攤、照護、救濟與交流活動費	2,011,000	
1,078,214	650,000	捐助、補助與獎助	677,000	較上年度預算數650,000元，增加27,000元。
937,164	498,569	獎助學員生給與	546,500	
			128,000	優秀學生獎學金，64班*2學期*1,000元(一般教學)。
			30,000	校內競賽活動及社團評鑑獎勵(班級自治費)。
			18,500	英語簡報競賽獲獎學生獎勵，185人次*100元(高職工作圈)。
			360,000	學生獎助金(捐贈急難救助金)(收支對列)(新

臺北市地方教育發展基金－臺北市立松山高級工農職業學校

基金用途－高中及高職教育計畫明細表

中華民國110年度

單位：新臺幣元

前年度 決算數	上年度 預算數	科 目	本 年 度 預 算 數	說 明
141,050	151,431	其他捐助、補助與獎助	10,000 130,500	增)。 教育關懷獎每校推薦1名學生獎助金。
			120,000	競賽學生報名費補助等(一般教學)(收支對列)。
			9,845	學生刊物及社團補助等(一般教學)(收支對列)。
			655	配合預算編列至千元，增列進位數655元。
2,561,315	2,912,000	補貼、獎勵、慰問、照護與救濟	1,334,000	較上年度預算數2,912,000元，減少1,578,000元。
32,400		獎勵費用	36,000	
			36,000	依「臺北市公立高級中等以下學校獎勵教師獎金發給要點」發放之獎勵，10人*3,600元(新增)。
2,528,915	2,912,000	其他補貼、獎勵、慰問、照護與救濟	1,298,000	
			1,298,000	清寒學生餐費補助，118人*200日*55元。
98,631	180,000	短絀與賠償給付	230,000	
98,631	180,000	賠償給付	230,000	較上年度預算數180,000元，增加50,000元。
98,631	180,000	一般賠償	230,000	
			230,000	勞保投保薪資及新制勞工退休金賠償經費。
485,914	858,000	其他	259,000	
485,914	858,000	其他支出	259,000	較上年度預算數858,000元，減少599,000元。
485,914	858,000	其他	259,000	
			9,100	場地布置、茶水等(開放學校場地)(收支對列)。
			16,000	特教活動學生獎品等(特殊及資源教學)(配合教育部補助款編列)。
			198,603	學生獎牌及獎品等(技職教育宣導訪視觀摩)。
			397	雜支(課後社團活動)。
			34,900	校內各項活動用雜支(班級自治費)。

臺北市地方教育發展基金－臺北市立松山高級工農職業學校

基金用途－一般行政管理計畫明細表

中華民國110年度

單位：新臺幣元

前年度 決算數	上年度 預算數	科 目	本 年 度 預 算 數	說 明
48,430,810	50,624,000	合計	51,071,000	
46,783,231	48,589,000	用人費用	47,748,000	
32,079,416	32,184,000	正式員額薪資	31,104,000	較上年度預算數32,184,000元，減少1,080,000元。
29,710,164	29,592,000	職員薪金	29,592,000	
			29,592,000	教職員47人薪金(詳用人費用彙計表)。
2,369,252	2,592,000	工員工資	1,512,000	
			1,512,000	工員4人工資(詳用人費用彙計表)。
		聘僱及兼職人員薪資	610,536	較上年度預算數0元，增加610,536元。
		聘用人員薪金	610,536	
			610,536	學務創新人力1人薪金(詳聘用及約聘僱人員明細表)。
1,225,759	1,348,068	超時工作報酬	1,270,797	較上年度預算數1,348,068元，減少77,271元。
1,225,759	1,348,068	加班費	1,270,797	
			1,112,400	不休假出勤加班費(詳用人費用彙計表)。
			27,135	學務新創人力1人不休假出勤加班費(詳用人費用彙計表)。
			52,534	行政業務技工、工友逾時工作加班費(統籌業務費)。
			78,728	行政業務職員逾時工作加班費(統籌業務費)。
7,813,148	7,825,000	獎金	7,637,195	較上年度預算數7,825,000元，減少187,805元。
3,706,388	3,802,000	考績獎金	3,672,878	
			3,622,000	依考績法規定核發之獎金(詳用人費用彙計表)。
			50,878	學務創新人力依考績法規定核發之獎金(詳用人費用明細表)。
4,106,760	4,023,000	年終獎金	3,964,317	
			3,888,000	依規定於年節加發之獎金(詳用人費用彙計表)。
			76,317	學務創新人力依規定於年節加發之獎金(詳用人費用明細表)。
1,829,902	2,826,288	退休及卹償金	2,776,524	較上年度預算數2,826,288元，減少49,764元。

臺北市地方教育發展基金－臺北市立松山高級工農職業學校

基金用途－一般行政管理計畫明細表

中華民國110年度

單位：新臺幣元

前年度 決算數	上年度 預算數	科 目	本 年 度 預 算 數	說 明
1,420,766	2,618,928	職員退休及離職金	2,655,564	
			2,618,928	提撥退撫基金(詳用人費用彙計表)。
			36,636	學務創新人力提撥離職儲金(詳用人費用明細表)。
409,136	207,360	工員退休及離職金	120,960	
			120,960	提撥勞工退休準備金(詳用人費用彙計表)。
3,835,006	4,405,644	福利費	4,348,948	較上年度預算數4,405,644元，減少56,696元。
2,483,364	2,831,004	分擔員工保險費	2,776,068	
			2,704,644	分擔公保、勞保、健保費(詳用人費用彙計表)。
			71,424	學務創新人力分攤勞保、健保費(詳用人費用明細表)。
525,268	710,640	員工通勤交通費	740,880	
			7,560	學務創新人力上下班交通費，1人*12月*1段*630元。
			725,760	職員、技工、工友上下班交通費，48人*12月*2段*630元。
			7,560	職員、技工、工友上下班交通費，1人*12月*1段*630元。
826,374	864,000	其他福利費	832,000	
			816,000	休假旅遊補助費(詳用人費用彙計表)。
			16,000	學務創新人力休假旅遊補助費(詳用人費用彙計表)。
1,534,428	1,498,000	服務費用	2,790,000	
624,568	588,000	一般服務費	1,880,000	較上年度預算數588,000元，增加1,292,000元。
549,187	480,000	外包費	1,776,000	
			480,000	消化超額職工12人(技工、工友)業務外包費。
			1,296,000	職工業務外包費，3人*12月*36,000元(新增)。
75,381	108,000	體育活動費	104,000	
			104,000	文康活動費，本校編列職員47人、工員4人，聘僱人員1人，合計52人，每人編列2,000元。

臺北市地方教育發展基金－臺北市立松山高級工農職業學校

基金用途－一般行政管理計畫明細表

中華民國110年度

單位：新臺幣元

前年度 決算數	上年度 預算數	科 目	本 年 度 預 算 數	說 明
730,000	730,000	專業服務費	730,000	較上年度預算數730,000元，無增減。
730,000	730,000	其他專業服務費	730,000	
			75,000	校園安全機械定點保全費用。
			655,000	校園安全機動巡邏等保全費用。
179,860	180,000	公共關係費	180,000	較上年度預算數180,000元，無增減。
179,860	180,000	公共關係費	180,000	
			180,000	校長特別費，12月*15,000元。
111,151	535,000	材料及用品費	531,000	
111,151	535,000	用品消耗	531,000	較上年度預算數535,000元，減少4,000元。
107,791	535,000	辦公(事務)用品	531,000	
			530,578	本校奉核定日間部64班，統籌業務費計算如下：一、高工(日)52班(含綜高12班、特教3班)：1,220元*8班*12月=117,120元。1,020元*16班*12月=195,840元。770元*28班*12月=258,720元。二、高農(日)12班：640元*12班*12月=92,160元。以上合計663,840元，除依實際需求移列加班費131,262元及會費2,000元外，其餘如列數。
			422	配合預算編列至千元，增列進位數422元。
3,360		其他用品消耗		
2,000	2,000	會費、捐助、補助、分攤、照護、救濟與交流活動費	2,000	
2,000	2,000	會費	2,000	較上年度預算數2,000元，無增減。
2,000	2,000	職業團體會費	2,000	
			2,000	護理師2人公會會費(統籌業務費)。

臺北市地方教育發展基金－臺北市立松山高級工農職業學校

基金用途－建築及設備計畫明細表

中華民國110年度

單位：新臺幣元

前年度 決算數	上年度 預算數	科 目	本 年 度 預 算 數	說 明
62,776,928	30,584,000	合計	24,546,000	
62,776,928	30,584,000	購建固定資產、無形資產及非理財 目的之長期投資	24,546,000	
42,100,402	14,949,000	購建固定資產	14,018,000	
42,100,402	14,949,000	一般建築及設備計畫	14,018,000	
		班級設備	4,429,175	
		購置機械及設備	3,851,175	
			462,000	新購函數波產生器，42組 *11,000元(電子科)。
			67,000	新購3D掃瞄機1臺(資訊科)。
			60,000	新購手動沖床1臺(機械科)。
			184,650	新購CNC-C軸動力刀座1組(機 械科)。
			70,000	新購電動騎縫密碼機1臺(總務 處)。
			290,000	新購網路型可程式控制器5臺 *58,000元(電機科)。
			150,000	新購雷射雕刻機1臺(電機科)。
			320,000	新購智慧居家監控模組1組(電 機科)。
			138,600	新購初階3D列印機，3組 *46,200元(電子科)。
			13,000	汰換電動碎紙機1臺(總務處)。
			403,000	汰換3D列印機，13臺*31,000元 (資訊科)。
			130,000	汰換光固化3D列印機1臺(資訊 科)。
			300,000	汰換高速車床1臺(機械科)。
			1,081,523	新購數位式彩色無版印刷設備 1臺(教務處)。
			81,402	新購中階3D列印機1組(電子科) 。
			100,000	新購CNC-動力刀架1組(機械科)。
		購置雜項設備	578,000	
			310,000	新購圖書及非書資料分批採購 (圖書館)。

臺北市地方教育發展基金－臺北市立松山高級工農職業學校

基金用途－建築及設備計畫明細表

中華民國110年度

單位：新臺幣元

前年度 決算數	上年度 預算數	科 目	本 年 度 預 算 數	說 明
			11,600	新購電子防潮箱1臺(電子科)。
			256,400	新購冷氣機1組(14KW一對二吊 隱式，含安裝)(總務處)。
		特殊班設備	80,000	
		購置雜項設備	80,000	
			32,000	新購開放收納櫃1組(特教班班 級設備費)。
			48,000	新購開門收納櫃1組(特教班班 級設備費)。
		資訊設備	1,895,825	
		購置機械及設備	1,895,825	
			569,000	汰換網路及資訊周邊設備分批 (電腦專案計畫)。
			611,825	汰換桌上型電腦(含顯示器)，25部*24,473元(電腦專案計 畫)。
			715,000	汰換筆記型電腦，26部*27,500 元(電腦專案計畫)。
		自強樓屋頂防漏整修工程 設備	17,000	
		購置機械及設備	17,000	
			17,000	新購馬達1組(自強樓屋頂防漏 整修)。
42,100,402	14,949,000	校園設備		
32,907,288	11,001,000	購置機械及設備		
1,281,300		購置交通及運輸設備		
7,911,814	3,948,000	購置雜項設備		
		實習工場改善設備	7,596,000	
		購置機械及設備	6,100,000	
			120,000	新購電動割草機(雙截式操作 桿)，4臺*30,000元(園藝科)。
			127,000	新購手推搬運車，2部*63,500 元(園藝科)。
			240,000	新購水活性測定儀，2臺 *120,000元(加工科)。
			120,000	新購水分測定儀，2臺*60,000 元(加工科)。

臺北市地方教育發展基金－臺北市立松山高級工農職業學校

基金用途－建築及設備計畫明細表

中華民國110年度

單位：新臺幣元

前年度 決算數	上年度 預算數	科 目	本 年 度 預 算 數	說 明
			500,000	新購粗蛋白蒸餾機，2套 *250,000元(加工科)。
			700,000	新購萬向抽氣罩，2套*350,000 元(加工科)。
			74,000	新購油壓虎鉗1臺(機械科)。
			153,000	汰換雷射印表機，3臺*51,000 元(機械科)。
			94,000	汰換臥式帶鋸機1臺(機械科)。
			80,000	汰換變頻式立式帶鋸機1臺(機 械科)。
			2,388,000	新購工業級六軸關節式機械手 臂(含送料加工工作站實驗模 組)，3套*796,000元(電子科)。
			100,000	新購實習工作桌(含儀表台)，4 組*25,000元(電子科)。
			400,000	新購實習工作桌，25張*16,000 元(電子科)。
			240,000	新購高階通訊型伺服驅動器1 套(電機科)。
			150,000	新購高階通訊型變頻器1套(電 機科)。
			98,000	新購工具車1臺(電機科)。
			98,000	新購直立式教學多媒體顯示器 1臺(電機科)。
			98,000	新購教學多媒體顯示器1臺(電 機科)。
			320,000	新購智慧居家監控模組1套(電 機科)。
		購置雜項設備	1,496,000	
			140,000	新購1對1分離式冷氣(7.2KW， 含安裝)，2臺*70,000元(加工科)。
			270,000	汰換麵食工作台，10臺*27,000 元(加工科)。
			280,000	新購急速冷凍庫1臺(加工科)。
			130,000	新購1對1分離式冷氣(含安裝)，2臺*65,000元(資訊科)。

臺北市地方教育發展基金－臺北市立松山高級工農職業學校

基金用途－建築及設備計畫明細表

中華民國110年度

單位：新臺幣元

前年度 決算數	上年度 預算數	科 目	本 年 度 預 算 數	說 明
			676,000	新購鋁擠型工作桌，52套 *13,000元(資訊科)。
2,216,645	654,000	購置無形資產	324,000	
2,216,645	654,000	一般建築及設備計畫	324,000	
		資訊設備	324,000	
		購置電腦軟體	324,000	
			324,000	電腦教學軟體費(電腦專案計 畫)。
2,216,645	654,000	校園軟體設備		
2,216,645	654,000	購置電腦軟體		
18,459,881	14,981,000	遞延支出	10,204,000	
18,459,881	14,981,000	一般建築及設備計畫	10,204,000	
		自強樓屋頂防漏整修工程	3,384,000	
		遞延修繕房屋建築支出	3,384,000	
			3,125,740	一、施工費。
			196,922	二、委託技術服務費(總包價 法)。
			61,338	三、工程管理費(按施工費約 2%提列)。
		致知樓電源改善工程	6,121,000	
		遞延修繕房屋建築支出	6,121,000	
			5,602,000	一、施工費。
			407,140	二、委託技術服務費(總包價 法)。
			111,860	三、工程管理費(按施工費約 2%提列)。
		實習工場改善工程	699,000	
		遞延修繕房屋建築支出	699,000	
			699,000	一、施工費。
18,459,881	14,981,000	校園整修工程		
18,426,386	11,716,000	遞延修繕房屋建築支出		
33,495	3,265,000	其他遞延支出		

預算參考表

臺北市地方教育發展基金－臺北市立松山高級工農職業學校

預計平衡表

中華民國110年12月31日

單位：新臺幣千元

108年(前年) 12月31日 決算數	科 目	110年12月31日 預計數	109年12月31日 預計數	比較增減(-)
11,155,659	資產合計	11,124,184	11,138,682	-14,498
11,155,659	資產	11,124,184	11,138,682	-14,498
63,182	流動資產	31,707	46,205	-14,498
61,879	現金	30,404	44,902	-14,498
61,879	銀行存款	30,404	44,902	-14,498
18	應收款項	18	18	
18	其他應收款	18	18	
1,284	預付款項	1,284	1,284	
74	用品盤存	74	74	
1,210	預付費用	1,210	1,210	
4,261	投資、長期應收款項、貸墊款及準備金	4,261	4,261	
4,261	準備金	4,261	4,261	
4,229	退休及離職準備金	4,229	4,229	
32	其他準備金	32	32	
11,088,216	其他資產	11,088,216	11,088,216	
11,088,216	什項資產	11,088,216	11,088,216	
2,312	暫付及待結轉帳項	2,312	2,312	
11,085,904	代管資產	11,085,904	11,085,904	
11,155,659	負債及基金餘額合計	11,124,184	11,138,682	-14,498
11,115,089	負債	11,115,089	11,115,089	
14,336	流動負債	14,336	14,336	
13,701	應付款項	13,701	13,701	
12,053	應付代收款	12,053	12,053	
1,648	應付費用	1,648	1,648	
	應付工程款			
635	預收款項	635	635	
635	預收收入	635	635	
11,100,753	其他負債	11,100,753	11,100,753	
11,100,753	什項負債	11,100,753	11,100,753	
7,935	存入保證金	7,935	7,935	
4,229	應付退休及離職金	4,229	4,229	
11,085,904	應付代管資產	11,085,904	11,085,904	
2,685	暫收及待結轉帳項	2,685	2,685	
40,570	基金餘額	9,095	23,593	-14,498
40,570	基金餘額	9,095	23,593	-14,498
40,570	基金餘額	9,095	23,593	-14,498
40,570	累積餘額	9,095	23,593	-14,498

註：1.信託代理與保證資產(負債)前年度決算數980,000元，上年度預計數1,800,000元，本年度預計數1,020,000元。2.或有資產(負債)0元。3.本基金自93年度起，本固定項目分開原則，將屬長期固定帳項，包括固定資產565,380,254元、無形資產1,748,817元及長期債務0元等，另立帳類管理，未納入本表。

臺北市地方教育發展基金－臺

各項費用

中華民國

前年度 決算數	上年度 預算數	計畫別		合計	高中及高職教育計 畫
		用途別科目			
525,416,253	497,419,000	合計		477,866,000	402,249,000
418,200,914	419,317,000	用人費用		412,498,000	364,750,000
193,977,151	192,744,000	正式員額薪資		188,784,000	157,680,000
191,607,899	190,152,000	職員薪金		187,272,000	157,680,000
2,369,252	2,592,000	工員工資		1,512,000	
17,436,184	20,660,272	聘僱及兼職人員薪資		20,060,272	19,449,736
580,599	1,221,072	聘用人員薪金		1,221,072	610,536
5,985		約僱職員薪金			
16,849,600	19,439,200	兼職人員酬金		18,839,200	18,839,200
3,584,268	4,804,203	超時工作報酬		3,944,776	2,673,979
3,370,668	4,588,203	加班費		3,728,776	2,457,979
213,600	216,000	值班費		216,000	216,000
43,246,325	41,652,390	獎金		40,737,390	33,100,195
19,186,722	17,406,756	考績獎金		16,986,756	13,313,878
24,059,603	24,245,634	年終獎金		23,750,634	19,786,317
134,626,943	134,583,472	退休及卹償金		134,467,120	131,690,596
132,813,102	132,643,848	職員退休及離職金		132,613,896	129,958,332
1,813,841	1,807,360	工員退休及離職金		1,720,960	1,600,000
	132,264	卹償金		132,264	132,264
25,330,043	24,872,663	福利費		24,504,442	20,155,494
18,793,543	16,478,088	分擔員工保險費		16,188,384	13,412,316
387,000	522,500	傷病醫藥費		532,800	532,800
2,682,058	2,924,460	員工通勤交通費		2,954,700	2,213,820
3,467,442	4,947,615	其他福利費		4,828,558	3,996,558
26,968,699	27,059,000	服務費用		24,160,000	21,370,000
8,019,128	9,246,919	水電費		8,018,885	8,018,885
7,383,727	7,971,080	工作場所電費		7,382,137	7,382,137
635,401	600,839	工作場所水費		636,748	636,748
	675,000	氣體費			
456,656	430,000	郵電費		430,000	430,000
90,458	100,000	郵費		100,000	100,000

北市立松山高級工農職業學校

彙計表

110年度

單位：新臺幣元

一般行政管理計畫	建築及設備計畫				
51,071,000	24,546,000				
47,748,000					
31,104,000					
29,592,000					
1,512,000					
610,536					
610,536					
1,270,797					
1,270,797					
7,637,195					
3,672,878					
3,964,317					
2,776,524					
2,655,564					
120,960					
4,348,948					
2,776,068					
740,880					
832,000					
2,790,000					

臺北市地方教育發展基金－臺

各項費用

中華民國

前年度 決算數	上年度 預算數	計畫別		合計	高中及高職教育計畫
		用途別科目			
346,560	300,000	電話費		300,000	300,000
19,638	30,000	數據通信費		30,000	30,000
1,242,586	709,270	旅運費		698,870	698,870
604,114	609,270	國內旅費		598,870	598,870
412,000		國外旅費			
155,782	100,000	貨物運費		100,000	100,000
70,690		其他旅運費			
2,574,624	2,183,121	印刷裝訂與廣告費		2,038,633	2,038,633
2,574,624	2,183,121	印刷及裝訂費		2,038,633	2,038,633
4,834,301	5,115,166	修理保養及保固費		5,000,966	5,000,966
3,453,838	3,112,000	一般房屋修護費		3,000,000	3,000,000
992,404	1,441,166	機械及設備修護費		1,488,966	1,488,966
146,979		交通及運輸設備修護費		200,000	200,000
241,080	562,000	雜項設備修護費		312,000	312,000
11,406	31,055	保險費		8,000	8,000
11,406	31,055	其他保險費		8,000	8,000
2,018,933	1,986,976	一般服務費		2,852,448	972,448
100,649	36,048	佣金、匯費、經理費及手續費		61,200	61,200
1,480,387	1,412,928	外包費		2,281,248	505,248
2,940		計時與計件人員酬金			
434,957	538,000	體育活動費		510,000	406,000
7,631,205	7,176,493	專業服務費		4,932,198	4,202,198
5,713,110	6,012,900	講課鐘點、稿費、出席審查及查詢費		3,728,850	3,728,850
141,590	44,400	委託檢驗(定)試驗認證費		46,400	46,400
97,250	13,600	試務甄選費		59,750	59,750
31,500	22,000	電腦軟體服務費		12,000	12,000
1,647,755	1,083,593	其他專業服務費		1,085,198	355,198
179,860	180,000	公共關係費		180,000	
179,860	180,000	公共關係費		180,000	
12,916,000	15,451,000	材料及用品費		13,900,000	13,369,000
9,119,680	11,008,573	使用材料費		10,460,100	10,460,100

北市立松山高級工農職業學校

彙計表

110年度

單位：新臺幣元

一般行政管理計畫	建築及設備計畫				
1,880,000					
1,776,000					
104,000					
730,000					
730,000					
180,000					
180,000					
531,000					

臺北市地方教育發展基金－臺

各項費用

中華民國

前年度 決算數	上年度 預算數	計畫別		合計	高中及高職教育計畫
		用途別科目			
520		油脂			
9,119,160	11,008,573	設備零件		10,460,100	10,460,100
3,796,320	4,442,427	用品消耗		3,439,900	2,908,900
1,115,994	1,818,211	辦公(事務)用品		1,530,457	999,457
73,898	82,230	報章雜誌		70,000	70,000
48,915	160,000	農業與園藝用品及環境美化費		60,000	60,000
63,881	110,000	醫療用品(非醫療院所使用)		70,000	70,000
2,493,632	2,271,986	其他用品消耗		1,709,443	1,709,443
280,990	398,000	租金、償債、利息及相關手續費		227,000	227,000
15,000		地租及水租			
15,000		場地租金			
265,990	177,400	交通及運輸設備租金		176,000	176,000
265,990	177,400	車租		176,000	176,000
	220,600	雜項設備租金		51,000	51,000
	220,600	雜項設備租金		51,000	51,000
62,776,928	30,584,000	購建固定資產、無形資產及非理財目的 之長期投資		24,546,000	
42,100,402	14,949,000	購建固定資產		14,018,000	
32,907,288	11,001,000	購置機械及設備		11,864,000	
1,281,300		購置交通及運輸設備			
7,911,814	3,948,000	購置雜項設備		2,154,000	
2,216,645	654,000	購置無形資產		324,000	
2,216,645	654,000	購置電腦軟體		324,000	
18,459,881	14,981,000	遞延支出		10,204,000	
18,426,386	11,716,000	遞延修繕房屋建築支出		10,204,000	
33,495	3,265,000	其他遞延支出			
46,648	8,000	稅捐及規費(強制費)		33,000	33,000
8,899		土地稅		9,000	9,000
8,899		一般土地地價稅		9,000	9,000
26,033	8,000	消費與行為稅		24,000	24,000
26,033	8,000	營業稅		24,000	24,000
11,716		規費			

北市立松山高級工農職業學校

彙計表

110年度

單位：新臺幣元

一般行政管理計畫	建築及設備計畫				
531,000 531,000	24,546,000 14,018,000 11,864,000 2,154,000 324,000 324,000 10,204,000 10,204,000				

臺北市地方教育發展基金－臺

各項費用

中華民國

前年度 決算數	上年度 預算數	計畫別	合計	高中及高職教育計 畫
		用途別科目		
11,716		行政規費與強制費		
3,641,529	3,564,000	會費、捐助、補助、分攤、照護、救濟 與交流活動費	2,013,000	2,011,000
2,000	2,000	會費	2,000	
2,000	2,000	職業團體會費	2,000	
1,078,214	650,000	捐助、補助與獎助	677,000	677,000
937,164	498,569	獎助學員生給與	546,500	546,500
141,050	151,431	其他捐助、補助與獎助	130,500	130,500
2,561,315	2,912,000	補貼、獎勵、慰問、照護與救濟	1,334,000	1,334,000
32,400		獎勵費用	36,000	36,000
2,528,915	2,912,000	其他補貼、獎勵、慰問、照護與救 濟	1,298,000	1,298,000
98,631	180,000	短絀與賠償給付	230,000	230,000
98,631	180,000	賠償給付	230,000	230,000
98,631	180,000	一般賠償	230,000	230,000
485,914	858,000	其他	259,000	259,000
485,914	858,000	其他支出	259,000	259,000
485,914	858,000	其他	259,000	259,000

北市立松山高級工農職業學校

彙計表

110年度

單位：新臺幣元

一般行政管理計畫	建築及設備計畫				
2,000 2,000 2,000					

臺北市地方教育發展基金－臺北市立松山高級工農職業學校

員工人數彙計表

中華民國110年度

單位：人

計 畫 及 項 目	上年度最高可 進用員額數	本年度 增減(-)數	本年度最高可 進用員額數	說 明
合計	269	-14	255	
高中及高職教育計畫部分	215	-12	203	
職員	213	-11	202	
聘用	2	-1	1	
一般行政管理計畫部分	54	-2	52	
職員	47		47	
技工	3		3	
工友	4	-3	1	
聘用		1	1	

註：1.本表約僱、聘用係指奉准有案之約聘僱人員。

2.外包費編列救生員2人、職工3人、消化超額職工12人外包費，計228萬1,248元。

本 頁 空 白

臺北市地方教育發展基金－臺

用人費用

中華民國

計畫及項目	合計	正式 員額 薪資	聘僱 人員 薪資	超時 工作 報酬	津貼	獎 金		
						年終獎金	考績獎金	其他
合計	412,498,000	188,784,000	1,221,072	3,944,776		23,750,634	16,986,756	
高中及高職 教育計畫	364,750,000	157,680,000	610,536	2,673,979		19,786,317	13,313,878	
職員薪金	157,680,000	157,680,000						
聘用人員 薪金	610,536		610,536					
兼職人員 酬金	18,839,200							
加班費	2,457,979			2,457,979				
值班費	216,000			216,000				
考績獎金	13,313,878						13,313,878	
年終獎金	19,786,317					19,786,317		
職員退休 及離職金	129,958,332							
工員退休 及離職金	1,600,000							
卹償金	132,264							
分擔員工 保險費	13,412,316							
傷病醫藥 費	532,800							
員工通勤 交通費	2,213,820							
其他福利 費	3,996,558							
一般行政管 理計畫	47,748,000	31,104,000	610,536	1,270,797		3,964,317	3,672,878	
職員薪金	29,592,000	29,592,000						
工員工資	1,512,000	1,512,000						
聘用人員 薪金	610,536		610,536					

北市立松山高級工農職業學校

彙計表

110年度

單位：新臺幣元

退休及卹償金		資遣費	福 利 費					提繳費	兼任 人員 用人 費用
退休金	卹償金		分擔 保險費	傷病 醫藥費	提撥 福利金	員工通勤 交通費	其他		
134,334,856	132,264		16,188,384	532,800		2,954,700	4,828,558	18,839,200	
131,558,332	132,264		13,412,316	532,800		2,213,820	3,996,558	18,839,200	
129,958,332								18,839,200	
1,600,000									
	132,264		13,412,316	532,800		2,213,820	3,996,558		
2,776,524			2,776,068			740,880	832,000		

臺北市地方教育發展基金－臺

用人費用

中華民國

計畫及項目	合計	正式 員額 薪資	聘僱 人員 薪資	超時 工作 報酬	津貼	獎 金		
						年終獎金	考績獎金	其他
加班費	1,270,797			1,270,797				
考績獎金	3,672,878						3,672,878	
年終獎金	3,964,317					3,964,317		
職員退休 及離職金	2,655,564							
工員退休 及離職金	120,960							
分擔員工 保險費	2,776,068							
員工通勤 交通費	740,880							
其他福利 費	832,000							

註：1.本表兼任人員用人費用，係學校教職員兼課或請假代課鐘點費。2.外包費編列救生員2人、職工3人、消化超額職工12人外包費，計228萬1,248元。

北市立松山高級工農職業學校

彙計表

110年度

單位：新臺幣元

退休及卹償金		資遣費	福 利 費					提繳費	兼任人員用人費用
退休金	卹償金		分擔保險費	傷病醫藥費	提撥福利金	員工通勤交通費	其他		
2,655,564	120,960		2,776,068			740,880	832,000		

臺北市地方教育發展基金－臺

聘用及約僱

中華民國

區分及職稱	人數	擔任工作	聘用或約僱 起訖期間	薪點	年需經費
合計	2				1,777,852
聘用人員小計	2				1,777,852
專業人員	2				1,777,852
聘用人員(408)	1	擔任本校及駐點學校專任 輔導人員	110/1/1-110/12/31	408	888,926
聘用人員(408)	1	擔任本校校園安全維護人 員	110/1/1-110/12/31	408	888,926

北市立松山高級工農職業學校

人員明細表

110年度

單位：新臺幣元

小計	月			離職 儲金	經費來源 及其科目
	折合 金額	勞保 保險費	健康 保險費		
50,878	50,878				高中及高職教育計畫
50,878	50,878				一般行政管理計畫

臺北市地方教育發展基金－臺北市立松山高級工農職業學校

單位（或計畫）成本分析表

中華民國110年度

單位：新臺幣千元

計畫別	單位	單位成本(元)或 平均利(費)率	數量	預算數	說明
合計				477,866	
高中及高職教育計畫				402,249	
一般行政管理計畫				51,071	
建築及設備計畫				24,546	

臺北市地方教育發展基金－臺北市立松山高級工農職業學校

5年來主要業務計畫分析表

中華民國110年度

單位：新臺幣千元

年度及項目	單位	數量	單位成本(元)或 平均利(費)率	金額	說明
(本)年度預算數					
高中及高職教育計畫				402,249	
(上)年度預算數					
高中及高職教育計畫				416,211	
(前)年度決算數					
高中及高職教育計畫				414,209	
(107)年度決算數					
高中及高職教育計畫				412,593	
(106)年度決算數					
高中及高職教育計畫				420,174	

臺北市地方教育發展基金－臺北市立松山高級工農職業學校

資本資產明細表

中華民國110年度

單位：新臺幣千元

項 目	取得成本 (期初餘額)	以前年度 累計折舊/ 長期投資 評 價	本 年 度 變 動				本年度累計折 舊/長期投資 評價變動數	期末餘額	
			增加		減少				主要增減 原因說明
			金額	類型	金額	類型			
合計	956,526	366,509	14,342		480		36,750	567,129	
土地改良物	10,143	2,921					669	6,553	
房屋及建築	544,378	74,530					8,982	460,866	
機械及設備	301,205	220,197	11,864	增置			21,957	70,915	
交通及運輸 設備	20,719	16,697					1,531	2,490	
雜項設備	78,177	52,164	2,154	增置			3,611	24,556	
電腦軟體	1,904		324	增置	480	無形資 產攤銷		1,749	

註：預算數細數之和與總數或略有出入，係四捨五入關係。