

中華民國 110 年度

4-0501422

## 臺北市總預算案

臺北市政府教育局主管

臺北市地方教育發展基金

臺北市信義區永吉國民小學附屬單位預算之分預算

(特別收入基金)

臺北市信義區永吉國民小學編

# 臺北市地方教育發展基金－臺北市信義區永吉國民小學

## 目次

中華民國110年度

一、財務摘要 .....	第 1 頁
二、業務計畫及預算概要 .....	第 3 -11 頁
三、預算主要表	
(一) 基金來源、用途及餘絀預計表 .....	第 13 頁
(二) 現金流量預計表 .....	第 14 頁
四、預算明細表	
(一) 基金來源－服務收入明細表 .....	第 15 頁
(二) 基金來源－財產處分收入明細表 .....	第 16 頁
(三) 基金來源－其他財產收入明細表 .....	第 17 頁
(四) 基金來源－公庫撥款收入明細表 .....	第 18 頁
(五) 基金來源－學雜費收入明細表 .....	第 19 頁
(六) 基金來源－雜項收入明細表 .....	第 20 頁
(七) 基金用途－國民教育計畫明細表 .....	第 21 -28 頁
(八) 基金用途－學前教育計畫明細表 .....	第 29 -31 頁
(九) 基金用途－一般行政管理計畫明細表 .....	第 32 -34 頁
(十) 基金用途－建築及設備計畫明細表 .....	第 35 -36 頁
五、預算參考表	
(一) 預計平衡表 .....	第 37 頁
(二) 各項費用彙計表 .....	第 38 -43 頁
(三) 員工人數彙計表 .....	第 44 頁
(四) 用人費用彙計表 .....	第 46 -49 頁
(五) 單位(或計畫)成本分析表 .....	第 50 頁
(六) 5年來主要業務計畫分析表 .....	第 51 頁

臺北市地方教育發展基金－臺北市信義區永吉國民小學

目 次

中華民國110年度

(七) 資本資產明細表 .....	第 52 頁
-------------------	--------

# 臺北市地方教育發展基金－臺北市信義區永吉國民小學

## 財務摘要

中華民國110年度

單位：新臺幣千元

項 目	本 年 度	上 年 度	比較增減數	%
經營成績：				
基金來源	131,682	133,183	-1,501	-1.13
基金用途	133,805	134,600	-795	-0.59
賸餘(短絀)	-2,123	-1,417	-706	--
餘絀情形：				
基金餘額	1,553	3,676	-2,123	-57.75
現金流量(註)：				
現金及約當現金之淨增(減)	-2,123	-1,417	-706	--

附註：現金流量係採現金及約當現金基礎，包括現金及自投資日起3個月內到期或清償之債權證券。

本 頁 空 白

# 業務計畫及預算概要

# 臺北市地方教育發展基金－臺北市信義區永吉國民小學

## 業務計畫及預算概要

中華民國 110 年度

### 壹、基金概況

#### 一、設立宗旨及願景：

- (一) 本校遵照憲法第 158 條及 160 條規定，教育文化應發展國民之民族精神、自治精神，國民道德與健全體格、科學及生活智能，以培養八大學習領域及十大基本能力。
- (二) 本校自 91 年度起依教育經費編列與管理法第 13 條規定設置「臺北市地方教育發展基金」，以促進教育健全發展，提昇教育經費運用績效。
- (三) 在「求真、致善、達美」的學校願景引領下，永吉團隊以落實教育核心本質－「以學生為中心」的理念，發展學校特色，帶好每個孩子，提供多元的體驗學習，建立高效能且能符合機能的智慧校園環境。發展學校本位雙語教學特色，建構完整可行雙語教學模式，提升學生學習英語的興趣，達到適性教學之目的，讓孩子逐步與世界接軌，充分發揮自我潛能，成為具有移動力的未來公民。

#### 二、施政重點：

- (一) 開啟多元智慧：尊重每個學生獨特的個性，以多元智慧的觀點協助他找到生命的亮點，肯定天生我才必有用，能知於學，樂於學。
- (二) 培養生活能力：培養學生帶得走的公民關鍵能力，強化自我管理、閱讀理解、理性批判、問題解決、奉獻服務、溝通表達等核心素養。
- (三) 蘊育人文情懷：在溫馨開放的校園文化中，孕育人文情懷，學會尊重、包容；建構生命的價值、完成人性的開展。
- (四) 建置溫馨民主的校園文化：
  1. 以參與式管理、落實行政、教師會、家長會三者的良性互動。
  2. 以學生第一，教學優先的觀念提昇行政服務效率。
  3. 放下威權心態，開啟校園民主之風氣。
- (五) 推動適性教學：
  1. 落實校本課程理念，採多元化、活潑化的教學及評量。
  2. 運用校內外資源，加強多元學習能力。
  3. 關懷相對弱勢學生之教學及輔導。
  4. 推動行動學習，充實學生運用資訊之知能，並提昇教師運用學習

臺北市地方教育發展基金 - 臺北市信義區永吉國民小學  
業務計畫及預算概要

中華民國 110 年度

載具教學之能力。

(六) 辦理發展性的訓輔活動：

1. 辦理各項活動、競賽及展演。
2. 推動校內外學習服務。
3. 發展績優社團及校隊，如羽球隊、武術隊等。
4. 加強新興領域教育的辦理，並融入各科教學以收成效。

三、組織概況（另附組織系統圖）：

本校設置校長 1 人，綜理全校校務，下設教務處、學生事務處、總務處、輔導室、會計室、人事室及幼兒園等單位。

內部分層業務如下：

(一) 教務處：秉承校長之命，辦理全校教務事項。

1. 教學組：掌理課程編排、課業考查、學藝競賽、教學研究、教師進修、差假教師調代課及缺補課之查核等事項。
2. 註冊組：掌理註冊、編班、轉學、學籍保管、教科書編選、教學用具之管理、保管及出版學校刊物、各項獎助學金補助成績考查及教科書編選、教學用具之管理、保管及出版學校刊物等有關學籍事項。
3. 資訊組：掌理電腦設備及區域網路之管理、保管等事項。

(二) 學生事務處：秉承校長之命，辦理全校學生事務事項。

1. 體育組：掌理學生體育活動、體格鍛鍊等事項。
2. 生教組：掌理學生日常生活常規，辦理交通導護、訓育計畫之擬定及辦理各類訓育各項事項。
3. 衛生組：掌理健康檢查，個人及環境衛生檢查、保健等事項。

(三) 總務處：秉承校長之命，辦理全校總務事項。

1. 事務組：掌理校舍、校具、財產、物品採購保管、工程發包、監工及驗收。
2. 出納組：掌理現金、零用金、票據、契約之保管等收支事項，辦理員工薪津發放及各項扣繳單據證明等。
3. 文書組：掌理文件收發登錄、撰擬繕校、典守學校印信、檔案保管、整理各項會議紀錄及校史等事項。



## 業務計畫及預算概要

中華民國 110 年度

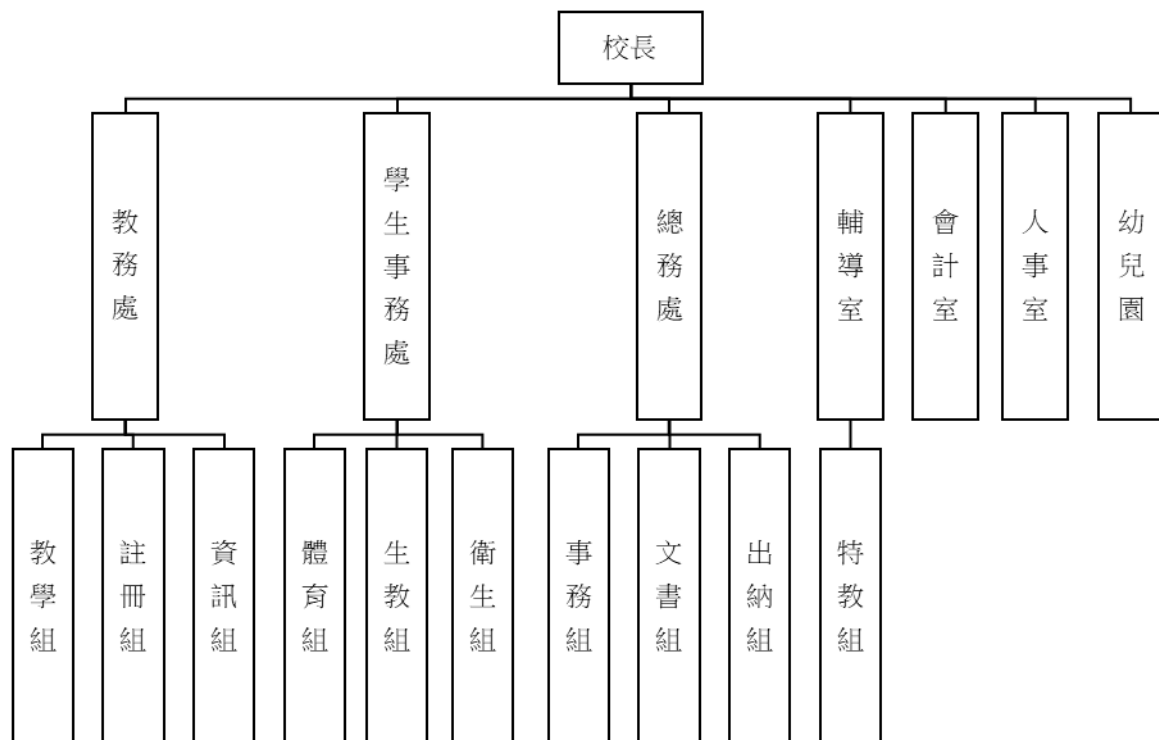
(四) 輔導室：秉承校長之命，辦理全校學生學習輔導、生活輔導、生涯輔導等事項。

1. 特教組：擬訂特殊教育計畫章則、親師輔導諮詢、特教班甄選鑑別、實施各項診斷測驗、特教兒童追蹤輔導、學生個案建立、學習輔導、生活輔導、生涯輔導及兩性教育、親職教育、辦理輔導資料搜集建檔、組訓愛心家長、實施測驗、社區人力整合、出版親職刊物等事項。

(五) 會計室：秉承上級主計機關之監督與指導，並受校長之指揮，依法辦理歲計、會計、統計等事項。

(六) 人事室：秉承上級人事機關之監督與指導，並受校長之指揮，依法辦理人事管理查核等事項。

(七) 幼兒園：秉承校長之命，綜理園務、規劃幼兒教學、保育、環境與各項措施。



# 臺北市地方教育發展基金－臺北市信義區永吉國民小學

## 業務計畫及預算概要

中華民國 110 年度

### 四、基金歸類及屬性：

本校地方教育發展基金依據教育經費編列與管理法第 13 條規定設置，本基金為預算法第 4 條第 1 項第 2 款第 5 目所定之特別收入基金，以本府教育局為管理機關。

### 貳、業務計畫

#### 一、基金來源：

單位：新臺幣千元

業務計畫	本年度預算數	實施內容
勞務收入	6	本年度預計辦理 2 學期教師甄選報名費收入。
財產收入	426	本年度預計辦理財產報廢變賣之殘值收入、教職員工停車收入、校園場地開放收入等。
政府撥入收入	127,854	本年度預計由公庫撥入數。
教學收入	2,667	本年度預計收取幼兒園學生之學費、雜費等收入。
其他收入	729	本年度預計收取各界捐款收入、數位學生證補卡及廠商履約逾期罰款等收入。

#### 二、基金用途：

單位：新臺幣千元

業務計畫	本年度預算數	實施內容
國民教育計畫	104,898	本年度預計辦理教學事項為： 1. 各項教學、學生事務、圖書及輔導等業務。 2. 新購教具、圖書等各科教學設備，充實各科教材及用具。 3. 革新教學方法，提高教學效能。 4. 辦理教師甄選、課後照顧服務人員在職訓練、導護志工總隊業務推廣等指定活動。
學前教育計畫	11,560	本年度預計辦理教學事項為： 1. 幼兒園各項教學及活動。

# 臺北市地方教育發展基金 - 臺北市信義區永吉國民小學

## 業務計畫及預算概要

中華民國 110 年度

		2. 新購教學用品，革新教學方法，提高教學效能。 3. 幼兒園各項活動，鍛鍊幼兒強健的身體，增進幼兒各項生活智能。
一般行政管理計畫	14,950	本年度預計辦理事項為： 1. 綜理學校總務、人事、會計等業務。 2. 配合校務推動行政處室支援工作，進而增進校務運作。
建築及設備計畫	2,397	本年度預計辦理事項為： 1. 購置各學科教學課程所需教學設備。 2. 辦理廚房設施與設備更新修繕工程。

### 參、預算概要

#### 一、基金來源及用途之預計：

##### (一) 本年度基金來源：

服務收入 6 千元、財產處分收入 6 千元、其他財產收入 42 萬元、公庫撥款收入 1 億 2,785 萬 4 千元、學雜費收入 266 萬 7 千元、雜項收入 72 萬 9 千元，本年度基金來源 1 億 3,168 萬 2 千元，較上年度預算數 1 億 3,318 萬 3 千元，減少 150 萬 1 千元，約 1.13%，主要係公庫撥款收入減編所致。

##### (二) 本年度基金用途：

國民教育計畫 1 億 489 萬 8 千元，學前教育計畫 1,156 萬元，一般行政管理計畫 1,495 萬元，建築及設備計畫 239 萬 7 千元，本年度基金用途 1 億 3,380 萬 5 千元，較上年度預算數 1 億 3,460 萬元，減少 79 萬 5 千元，約 0.59%，主要係依業務計畫覈實編列所致。

#### 二、基金餘絀之預計：

本年度基金來源及用途相抵後，差短 212 萬 3 千元，較上年度預算數差短 141 萬 7 千元，增加 70 萬 6 千元，將移用以前基金餘額支應。

#### 三、現金流量之預計：

本年度業務活動淨現金流出 212 萬 3 千元。

# 臺北市地方教育發展基金－臺北市信義區永吉國民小學

## 業務計畫及預算概要

中華民國 110 年度

四、補辦預算事項：無。

肆、以前年度計畫實施成果概述：

一、前（108）年度計畫實施成果概述：

業務計畫	實施概況	實施成果
勞務收入	本年度預計辦理 2 學期教師甄選報名費收入。	本年度已收取 2 學期教師甄選報名費 4 千元。
財產收入	本年度預計辦理財產報廢變賣之殘值收入、校園場地開放收入、教職員工停車收入等。	本年度已辦理收取財產報廢變賣殘值收入 4 千元、校園場地開放收入 45 萬 8 千元、教職員工停車收入 6 千元等。
政府撥入收入	本年度預計由公庫撥入數。	本年度已收取公庫撥入數 1 億 2,424 萬 2 千元及教育部之補助計畫 155 萬 5 千元等。
教學收入	本年度預計收取幼兒園學生之學費、雜費等收入。	本年度已收取幼兒園學生之學費、雜費等收入 265 萬 2 千元。
其他收入	本年度預計收取簡訊費、數位學生證補卡及廠商履約逾期罰款等收入。	本年度已收取簡訊費、數位學生證補卡及廠商履約逾期罰款等收入 78 萬 6 千元。
國民教育計畫	本年度預計辦理教學事項為： 1. 辦理各項教學、學生事務、圖書及輔導等業務。 2. 新購教具、圖書等各科教學設備，充實各科教材及用具。 3. 革新教學方法，提高教學效能。 4. 辦理教師甄選、指定活動等項目。	本年度已完成教學事項為： 1. 辦理各項教學、學生事務、圖書及輔導等業務。 2. 新購教具、圖書等各科教學設備，充實各科教材及用具。 3. 辦理環境教育、性別平等及活化教學等教師教學研習，提高教學效能。 4. 辦理教師甄選、課後照顧服務人員在職訓練、

**臺北市地方教育發展基金 - 臺北市信義區永吉國民小學**

**業務計畫及預算概要**

中華民國 110 年度

		導護志工總隊業務推廣等指定活動。
學前教育計畫	<p>本年度預計辦理教學事項為：</p> <ol style="list-style-type: none"> <li>1. 辦理幼兒園各項教學及活動。</li> <li>2. 新購教學用品，革新教學方法，提高教學效能。</li> <li>3. 辦理幼兒園各項活動，鍛鍊幼兒強健的身體，增進幼兒各項生活智能。</li> </ol>	<p>本年度已完成教學事項為：</p> <ol style="list-style-type: none"> <li>1. 辦理幼兒園各項教學及活動。</li> <li>2. 新購教學用積木，革新教學方法，提高教學效能。</li> <li>3. 辦理幼兒園校慶活動，鍛鍊幼兒強健的身體，增進幼兒各項生活智能。</li> </ol>
一般行政管理計畫	<p>本年度預計辦理事項為：</p> <ol style="list-style-type: none"> <li>1. 綜理學校總務、人事、會計等業務。</li> <li>2. 配合校務推動行政處室支援工作，進而增進校務運作。</li> </ol>	<p>本年度已完成事項為：</p> <p>綜理學校總務、人事、會計等業務，並配合校務推動行政處室支援工作，進而增進校務運作，達成預期目標。</p>
建築及設備計畫	<p>本年度預計辦理事項為：</p> <ol style="list-style-type: none"> <li>1. 購置各學科教學課程所需教學設備。</li> <li>2. 辦理求真樓西側及致善樓南側雨遮拆除防漏工程。</li> </ol>	<p>本年度已完成事項為：</p> <ol style="list-style-type: none"> <li>1. 已購置數位相機、數位快印機等各學科教學課程所需教學設備。</li> <li>2. 辦理求真樓西側及致善樓南側雨遮拆除防漏工程。</li> <li>3. 辦理雙語大教室環境整修工程、社區共讀站整修工程、雙語辦公室整修工程。</li> </ol>

二、上年度已過期間（109 年 1 月 1 日至 5 月 31 日止）計畫實施成果概述：

業務計畫	實施概況	實施成果
勞務收入	本年度截至 5 月 31 日止預計辦理 1 學期教師甄選報名費收入。	本年度截至 5 月 31 日止已收取 1 學期教師甄選報名費 1 千元。
財產收入	本年度截至 5 月 31 日止預	本年度截至 5 月 31 日止已

臺北市地方教育發展基金 - 臺北市信義區永吉國民小學

業務計畫及預算概要

中華民國 110 年度

	計辦理校園場地開放收入、教職員工停車收入等。	辦理收取校園場地開放收入 20 萬 3 千元、教職員工停車收入 9 千元等。
政府撥入收入	本年度截至 5 月 31 日止預計由公庫撥入數。	本年度截至 5 月 31 日止已收取公庫撥入數 6,248 萬 2 千元及教育部之補助計畫 27 萬 4 千元。
教學收入	本年度截至 5 月 31 日止預計收取幼兒園學生 1 學期學費、雜費等收入。	本年度截至 5 月 31 日止尚未收取幼兒園學生 1 學期學費、雜費等收入，預計 6 月辦理繳庫。
其他收入	本年度截至 5 月 31 日止預計收取簡訊費、數位學生證補卡及廠商履約逾期罰款等收入。	本年度截至 5 月 31 日止已收取簡訊費、數位學生證補卡及廠商履約逾期罰款等收入 2 萬 8 千元。
國民教育計畫	本年度截至 5 月 31 日止預計辦理教學事項為： 1. 辦理各項教學、學生事務、圖書及輔導等業務。 2. 新購教具、圖書等各科教學設備，充實各科教材及用具。 3. 革新教學方法，提高教學效能。 4. 辦理教師甄選、指定活動等項目。	本年度截至 5 月 31 日止已完成教學事項為： 1. 辦理各項教學、學生事務、圖書及輔導等業務。 2. 新購教具、圖書等各科教學設備，充實各科教材及用具。 3. 辦理性別平等及活化教學等教師教學研習，提高教學效能。 4. 辦理教師甄選、雙語實驗課程等指定活動。
學前教育計畫	本年度截至 5 月 31 日止預計辦理教學事項為： 1. 幼兒園各項教學及活動。 2. 新購教學用品，革新教學方法，提高教學效能。 3. 辦理幼兒園各項活動，鍛鍊幼兒強健的身體，增進幼兒各項生活智能。	本年度截至 5 月 31 日止已完成教學事項為： 1. 幼兒園各項教學及活動。 2. 新購圖書、數位廣播擴音機等教學用品，革新教學方法，提高教學效能。 3. 辦理幼兒園美感教育活動，鍛鍊幼兒強健的身體，增進幼兒各項生活

臺北市地方教育發展基金 - 臺北市信義區永吉國民小學

業務計畫及預算概要

中華民國 110 年度

		智能。
一般行政管理計畫	本年度截至 5 月 31 日止預計辦理事項為： 1. 綜理學校總務、人事、會計等業務。 2. 配合校務推動行政處室支援工作，進而增進校務運作。	本年度截至 5 月 31 日止已完成事項為： 持續辦理學校總務、人事、會計等業務，並配合校務推動行政處室支援工作，進而增進校務運作，以達成預期目標。
建築及設備計畫	本年度截至 5 月 31 日止預計辦理事項為： 1. 購置各學科教學課程所需教學設備。 2. 操場周邊地坪改善暨廚房地板整修工程之建築師及工程招標作業。	本年度截至 5 月 31 日止已完成事項為： 1. 購置數位相機、書包櫃等各學科教學課程所需教學設備。 2. 辦理操場周邊地坪改善暨廚房地板整修工程之建築師及工程招標作業。

本 頁 空 白



# 預算主要表

# 臺北市地方教育發展基金－臺北市信義區永吉國民小學

## 基金來源、用途及餘絀預計表

中華民國110年度

單位：新臺幣千元

前年度決算數	項 目	本年度預算數	上年度預算數	比較增減（－）
129,708	基金來源	131,682	133,183	-1,501
4	勞務收入	6	6	
4	服務收入	6	6	
468	財產收入	426	332	94
4	財產處分收入	6	12	-6
464	其他財產收入	420	320	100
125,797	政府撥入收入	127,854	129,610	-1,756
124,242	公庫撥款收入	127,854	129,610	-1,756
1,555	政府其他撥入收入			
2,652	教學收入	2,667	2,647	20
2,652	學雜費收入	2,667	2,647	20
786	其他收入	729	588	141
786	雜項收入	729	588	141
137,636	基金用途	133,805	134,600	-795
104,991	國民教育計畫	104,898	103,561	1,337
12,474	學前教育計畫	11,560	11,886	-326
13,377	一般行政管理計畫	14,950	14,998	-48
6,794	建築及設備計畫	2,397	4,155	-1,758
-7,929	本期賸餘(短絀)	-2,123	-1,417	-706
13,022	期初基金餘額	3,676	3,186	490
5,093	期末基金餘額	1,553	1,769	-216

註：前年度決算數細數之和與總數或略有出入，係四捨五入關係，以下各表同。

# 臺北市地方教育發展基金－臺北市信義區永吉國民小學

## 現金流量預計表

中華民國110年度

單位：新臺幣千元

項 目	本 預	年 算	度 數	說 明
業務活動之現金流量				
本期賸餘(短絀)			-2,123	
業務活動之淨現金流入(流出)			-2,123	
其他活動之現金流量				
其他活動之淨現金流入(流出)				
現金及約當現金之淨增(淨減)			-2,123	
期初現金及約當現金			9,779	
期末現金及約當現金			7,656	

註：本表係採現金及約當現金基礎，包括現金及自投資日起3個月內到期或清償之債權證券。

# 預算明細表

臺北市地方教育發展基金－臺北市信義區永吉國民小學

基金來源－服務收入明細表

中華民國110年度

單位：新臺幣元

科目	單位	本年度預算數			說明
		數量 業務量	利(費)率	金額	
合計				6,000	
服務收入	人	20	300	6,000	較上年度預算數6,000元，無增減。
				6,000	教師甄選報名費收入。

臺北市地方教育發展基金－臺北市信義區永吉國民小學

基金來源－財產處分收入明細表

中華民國110年度

單位：新臺幣元

科 目	單位	本 年 度 預 算 數			說 明
		數量 業務量	利(費)率	金 額	
合計				6,000	
財產處分收入	年	1	6,000	6,000	較上年度預算數12,000元，減少6,000元。 財產報廢變賣收入。

# 臺北市地方教育發展基金－臺北市信義區永吉國民小學

## 基金來源－其他財產收入明細表

中華民國110年度

單位：新臺幣元

科 目	單位	本 年 度 預 算 數			說 明
		數量 業務量	利(費)率	金 額	
合計				420,000	
其他財產收入				420,000	較上年度預算數320,000元，增加100,000元。
	年	1	400,000	400,000	出借羽球場、教室等場地收入(收支對列)。
	年	1	20,000	20,000	教職員工停車收入(新增)。

臺北市地方教育發展基金－臺北市信義區永吉國民小學

基金來源－公庫撥款收入明細表

中華民國110年度

單位：新臺幣元

科 目	單位	本 年 度 預 算 數			說 明
		數量 業務量	利(費)率	金 額	
合計				127,854,000	
公庫撥款收入	年	1	127,854,000	127,854,000	較上年度預算數129,610,000元，減少1,756,000元。 市府補助款。



# 臺北市地方教育發展基金－臺北市信義區永吉國民小學

## 基金來源－學雜費收入明細表

中華民國110年度

單位：新臺幣元

科 目	單 位	本 年 度 預 算 數			說 明
		數量 業務量	利(費)率	金 額	
合計				2,667,000	
學雜費收入				2,667,000	較上年度預算數2,647,000元，增加20,000元。
	人、學期	10x2	2,745	54,900	幼兒園半日班雜費收入預估學生10人。
	人、學期	10x2	5,150	103,000	幼兒園半日班學費收入預估學生10人。
	人、學期	126x2	7,000	1,764,000	幼兒園全日班學費收入預估學生126人。
	人、學期	126x2	2,955	744,660	幼兒園全日班雜費收入預估學生126人。
	年	1	440	440	配合預算編列至千元，增列進位數440元。

臺北市地方教育發展基金－臺北市信義區永吉國民小學

基金來源－雜項收入明細表

中華民國110年度

單位：新臺幣元

科 目	單位	本 年 度 預 算 數			說 明
		數量 業務量	利(費)率	金 額	
合計				729,000	
雜項收入	年	1	729,000	729,000	較上年度預算數588,000元，增加141,000元。 簡訊費、數位學生證、廠商罰款等收入。

# 臺北市地方教育發展基金－臺北市信義區永吉國民小學

## 基金用途－國民教育計畫明細表

中華民國110年度

單位：新臺幣元

前年度 決算數	上年度 預算數	科 目	本 年 度 預 算 數	說 明
104,991,146	103,561,000	合計	104,898,000	
97,987,589	97,137,000	用人費用	97,581,000	
37,495,001	37,421,520	正式員額薪資	37,100,280	較上年度預算數37,421,520元，減少321,240元。
37,495,001	37,421,520	職員薪金	37,100,280	
			33,824,280	教職員41人薪金(詳用人費用彙計表)(含教育部補助導師費240,000元)。
			1,860,000	教職員2人薪金(詳用人費用彙計表)(含教育部補助導師費12,000元)。
			1,416,000	教職員2人薪金(詳用人費用彙計表)(含教育部補助導師費24,000元)。
482,512	478,720	聘僱及兼職人員薪資	478,720	較上年度預算數478,720元，無增減。
482,512	478,720	兼職人員酬金	478,720	
			422,400	教師代課鐘點費，本校編制教師總人數52人，按9分之1計，編列6人，每人220節，總節數6人*220節=1,320節，每節320元。
			5,120	補助調整授課鐘點費之外聘教師勞、健保及勞退費用(教育部補助款)。
			51,200	補助調整授課特教教師鐘點費，2人*2節*40週*320元(教育部補助款)。
216,731	497,105	超時工作報酬	560,637	較上年度預算數497,105元，增加63,532元。
216,731	497,105	加班費	560,637	
			518,437	不休假出勤加班費。
			22,200	開放學校場地管理人員加班費(收支對列)。
			20,000	課後照顧服務人員(非現職教師)18小時在職訓練工作人員加班費。
8,390,206	9,003,181	獎金	8,473,915	較上年度預算數9,003,181元，減少529,266元。
3,722,760	4,300,900	考績獎金	3,836,380	
			118,000	依考績法規定核發之獎金。
			3,563,380	依考績法規定核發之獎金。
			155,000	依考績法規定核發之獎金。
4,667,446	4,702,281	年終獎金	4,637,535	
			177,000	依規定於年節加發之獎金。
			232,500	依規定於年節加發之獎金。

# 臺北市地方教育發展基金－臺北市信義區永吉國民小學

## 基金用途－國民教育計畫明細表

中華民國110年度

單位：新臺幣元

前年度 決算數	上年度 預算數	科 目	本 年 度 預 算 數	說 明
			4,228,035	依規定於年節加發之獎金。
46,102,291	44,851,224	退休及卹償金	46,133,604	較上年度預算數44,851,224元，增加 1,282,380元。
45,961,718	44,851,224	職員退休及離職金	46,133,604	
			2,842,224	提撥退撫基金。
			168,480	提撥退撫基金。
			112,320	提撥退撫基金。
			43,010,580	退休人員月退休金，103人*33,655元*12月 =41,597,580元；退休遺族月撫慰金，6人 *19,625*12月=1,413,000元；合計43,010,580
140,573		工員退休及離職金		
5,300,848	4,885,250	福利費	4,833,844	較上年度預算數4,885,250元，減少51,406元 。
3,643,100	3,143,184	分擔員工保險費	3,110,136	
			2,833,644	分擔公保、勞保、健保費。
			116,184	分擔公保、勞保、健保費。
			160,308	分擔公保、勞保、健保費。
80,207	180,500	傷病醫藥費	186,500	
			128,000	教職員健康檢查費，8人*16,000元。
			52,500	教職員健康檢查費，15人*3,500元。
			6,000	職業安全衛生健康檢查經費，5人*1,200元(新增)。
293,844	327,600	員工通勤交通費	315,000	
			12,600	特教教師上下班交通費，2人*10月*1段*630元。
			226,800	教師上下班交通費，36人*10月*1段*630元。
			75,600	教師上下班交通費，5人*12月*2段*630元。
1,283,697	1,233,966	其他福利費	1,222,208	
			192,000	休假旅遊補助費。
			24,000	退休人員三節慰問金，4人*1年*6,000元。
			354,250	喪葬補助費，35,425元*5月*2人。
			146,000	結婚補助費，36,500元*2月*2人。
			505,958	子女教育補助費。
3,966,963	3,478,000	服務費用	3,777,000	

# 臺北市地方教育發展基金－臺北市信義區永吉國民小學

## 基金用途－國民教育計畫明細表

中華民國110年度

單位：新臺幣元

前年度 決算數	上年度 預算數	科 目	本 年 度 預 算 數	說 明
1,293,285	1,259,302	水電費	1,260,493	較上年度預算數1,259,302元，增加1,191元。
1,056,573	1,062,000	工作場所電費	1,062,000	電費。
236,712	197,302	工作場所水費	198,493	水費。
116,783	154,070	旅運費	154,070	較上年度預算數154,070元，無增減。
116,783	154,070	國內旅費	154,070	體育班參加比賽差旅費，5人*15天*1,550元(體育班業務費)。
			32,550	校外教學隨隊人員出差旅費，7人*3天*1,550元。
			5,270	因公出差旅費。
49,850	132,000	印刷裝訂與廣告費	70,000	較上年度預算數132,000元，減少62,000元。
49,850	132,000	印刷及裝訂費	70,000	印製雙語課程相關文宣、海報、文件，及印製用之紙張、碳粉匣等。
			30,000	課後照顧服務人員(非現職教師)18小時在職訓練研習資料印製。
1,536,726	934,800	修理保養及保固費	991,600	較上年度預算數934,800元，增加56,800元。
1,162,297	629,200	一般房屋修護費	679,200	學校校舍及其他建築物等之修護(依70%計列)。
			529,200	開放學校場地房屋之修理維護費(收支對列)。
			150,000	。
374,429	305,600	機械及設備修護費	312,400	各項教學設備及其他公用用具等之保養修護(依30%計列)。
			226,800	開放學校場地設施器材之保養維護費(收支對列)。
			66,800	電腦設備維護費(電腦專案計畫)。
			18,800	較上年度預算數402,528元，增加976元。
422,675	402,528	一般服務費	403,504	
8,069	4,896	佣金、匯費、經理費及手續費	5,472	
			5,472	委託超商代收學雜費手續費，456人*2學期*6元。

# 臺北市地方教育發展基金－臺北市信義區永吉國民小學

## 基金用途－國民教育計畫明細表

中華民國110年度

單位：新臺幣元

前年度 決算數	上年度 預算數	科 目	本 年 度 預 算 數	說 明
325,806	307,632	計時與計件人員酬金	308,032	
			166,400	閩客語教學支援人員鐘點費，13人*1節*40週*320元。
			21,632	閩客語教學支援人員鐘點費之外聘人員勞、健保及勞退費用。
			120,000	體育班外聘教練鐘點費，375節*320元(體育班業務費)。
88,800	90,000	體育活動費	90,000	
			82,000	文康活動費，本校編列教師41人，每人編列2,000元。
			4,000	文康活動費，本校編列特教教師2人，每人編列2,000元。
			4,000	文康活動費，本校編列體育班教師2人，每人編列2,000元。
547,644	595,300	專業服務費	897,333	較上年度預算數595,300元，增加302,033元。
178,320	213,700	講課鐘點、稿費、出席審查及查詢費	195,200	
			30,000	綠屋頂計畫外聘講師鐘點費，15節*2,000元。
			6,000	國小家長教育成長暨志工培訓研習外聘講師鐘點費，3節*2,000元。
			7,200	教學教材編輯費(資源班)，1班*12月*600元。
			18,000	課後照顧服務人員(非現職教師)18小時在職訓練內聘講師鐘點費，18節*1,000元。
			42,000	課後照顧服務人員(非現職教師)18小時在職訓練外聘講師鐘點費，21節*2,000元。
			20,000	辦理雙語教學經驗分享內聘講師鐘點費，20節*1,000元。
			20,000	辦理雙語教學課程研究社群專家出席費，8人次*2,500元。
			12,000	辦理小田園教育體學習外聘講師鐘點費，6節*2,000元。
			28,000	教師專業成長外聘講師鐘點費，14節*2,000元。

# 臺北市地方教育發展基金－臺北市信義區永吉國民小學

## 基金用途－國民教育計畫明細表

中華民國110年度

單位：新臺幣元

前年度 決算數	上年度 預算數	科 目	本 年 度 預 算 數	說 明
			12,000	性別平等教育宣導外聘講師鐘點費，6節*2,000元。
61,450	8,400	委託檢驗(定)試驗認證費	8,400	
			8,400	飲水機水質檢驗費，7臺*1年*1,200元。
2,700	4,000	試務甄選費	4,000	
			4,000	教師甄選試務費用。
22,670		電腦軟體服務費		
282,504	369,200	其他專業服務費	689,733	
			72,000	游泳池水電清潔維護費，10班*1年*7,200元。
			373,633	校園安全環境改善設施(新增)。
			91,000	開放學校場地校園安全保全費(收支對列)。
			20,000	學生輔導指導費。
			8,000	學童牙齒檢查費。
			72,000	工作人員午餐指導費，16人*9月*500元。
			7,200	學童午餐指導費(一、二年級)，8班*1人*9月*100元。
			18,900	學童午餐指導費(三、四年級)，7班*1人*9月*300元。
			18,000	學童午餐指導費(五、六年級)，5班*1人*9月*400元。
			9,000	學童午餐指導費(體育班)，2班*1人*9月*500元。
2,486,579	1,908,000	材料及用品費	2,417,000	
1,080,159	438,851	使用材料費	1,133,380	較上年度預算數438,851元，增加694,529元。
1,080,159	438,851	設備零件	1,133,380	
			29,150	體育班教學器材(體育班業務費)。
			31,280	循環立扇，46臺*680元(由班級設備費移列)(新增)。
			52,000	教師用辦公椅，40張*1,300元(由班級設備費移列)(新增)。
			85,500	電腦教室電腦桌，19張*4,500元(由班級設備費移列)(新增)。
			16,000	特教班教學用設備，踩踏石、觸覺球、平

# 臺北市地方教育發展基金－臺北市信義區永吉國民小學

## 基金用途－國民教育計畫明細表

中華民國110年度

單位：新臺幣元

前年度 決算數	上年度 預算數	科 目	本 年 度 預 算 數	說 明
				衡腳踏車等(由特教班設備費移列)(新增)。
			4,530	遊戲治療用娃娃屋配件組(由班級設備費移列)(新增)。
			28,690	教務處教學用設備(由班級設備費移列)(新增)。
			30	配合預算編列至千元，增列進位數30元。
			312,000	T8LED(4尺2管工字燈)燈具更新，260組*1,200元(新增)。
			186,000	T8LED(4尺2管黑板燈)燈具更新，155組*1,200元(新增)。
			300,000	T8LED(2尺4管)燈具更新，250組*1,200元(新增)。
			88,200	電腦設備維護及管理費，14班*1年*6,300元。
1,406,420	1,469,149	用品消耗	1,283,620	較上年度預算數1,469,149元，減少185,529元。
				。
17,625	20,200	辦公(事務)用品	20,000	
			20,000	課後照顧服務人員(非現職教師)18小時在職訓練資料裝訂、文具、紙張、耗材等。
22,229	27,304	報章雜誌	36,000	
			36,000	圖書及視聽媒體教材(由班級設備費移列)。
17,152	15,000	醫療用品(非醫療院所使用)	15,000	
			15,000	藥品費。
1,349,414	1,406,645	其他用品消耗	1,212,620	
			30,000	兒童節慶活動費。
			42,000	敬師活動費，70人*600元。
			276,400	教學材料費，20班*1年*13,820元。
			39,100	教學用教科書，23班*1年*1,700元。
			144,000	垃圾袋費用、消毒藥水、衛生清潔用品費、衛生紙、教室佈置費等，20班*1年*7,200元。
			70,000	開放學校場地維護校園安全整潔等相關消耗品(收支對列)。
			2,000	教師專業成長研習教材費、雜支等。
			55,000	辦理小田園教育體驗學習用設施設備零件、耗材、雜支等。



# 臺北市地方教育發展基金－臺北市信義區永吉國民小學

## 基金用途－國民教育計畫明細表

中華民國110年度

單位：新臺幣元

前年度 決算數	上年度 預算數	科 目	本 年 度 預 算 數	說 明
			8,000	性別平等教育宣導場地佈置用品、雜支等。
			117,000	購置雙語課程相關教材教具、圖書等。
			15,000	辦理雙語課程活動用茶水、雜支等。
			42,000	雙語課程情境規劃、佈置、油漆粉刷等材料費。
			6,000	辦理雙語課程專題講座或教學觀摩等活動逾時誤餐費用，60人次*100元。
			50,000	辦理國小導護志工總隊業務推廣用材料費、雜支等。
			5,200	課後照顧服務人員(非現職教師)18小時在職訓練光碟、場地布置、茶水等雜支。
			4,800	課後照顧服務人員(非現職教師)18小時在職訓練講師、工作人員逾時誤餐費用，48人次*100元。
			13,820	資源班教學材料費，1班*1年*13,820元。
			7,200	資源班清潔用品、文具用品、雜支等，1班*1年*7,200元。
			4,000	國小家長教育成長暨志工培訓研習教材費、雜支等。
			114,000	學生活動費，570人*2學期*100元。
			45,000	綠屋頂計畫用農具、澆水器、水桶、鋤頭等用品及雜支。
			2,000	教師甄選工作人員逾時誤餐費用，20人次*100元。
			50,000	體育班教學材料(體育班業務費)。
			70,100	運動會會場佈置材料費、競賽獎品等。
11,800	8,000	租金、償債、利息及相關手續費	8,000	
11,800	8,000	交通及運輸設備租金	8,000	較上年度預算數8,000元，無增減。
11,800	8,000	車租	8,000	
			8,000	辦理小田園教育體驗學習參訪活動租車費。
398,822	796,000	會費、捐助、補助、分攤、照護、救濟與交流活動費	874,000	
	10,000	捐助、補助與獎助	10,000	較上年度預算數10,000元，無增減。
	10,000	獎助學員生給與	10,000	

# 臺北市地方教育發展基金－臺北市信義區永吉國民小學

## 基金用途－國民教育計畫明細表

中華民國110年度

單位：新臺幣元

前年度 決算數	上年度 預算數	科 目	本 年 度 預 算 數	說 明
			10,000	教育關懷獎每校推薦1名學生獎助金。
398,822	786,000	補貼、獎勵、慰問、照護與救濟	864,000	較上年度預算數786,000元，增加78,000元。
398,822	786,000	其他補貼、獎勵、慰問、照護與救濟	864,000	
			500,000	清寒學生餐費補助，50人*200日*50元。
			52,000	弱勢學生冷氣使用費補助費用，65人*1年*800元。
			40,000	本市市民第3胎就讀國小教育補助費，40人*1年*1,000元。
			860	配合預算編列至千元，增列進位數860元。
			110,500	弱勢學生教科書補助費用，65人*1,700元。
			160,640	補助學校午餐使用有機蔬菜或有機米計畫，502人*40週*1次*8元。
139,393	234,000	其他	241,000	
139,393	234,000	其他支出	241,000	較上年度預算數234,000元，增加7,000元。
139,393	234,000	其他	241,000	
			35,600	體育班參賽報名費(體育班業務費)。
			57,000	班級自治費，570人*2學期*50元。
			126,000	執行學生路隊安全導護費及導護志工保險費。
			22,400	國小游泳檢測未通過學生暑期游泳訓練班報名費，4班*1年*5,600元。

# 臺北市地方教育發展基金－臺北市信義區永吉國民小學

## 基金用途－學前教育計畫明細表

中華民國110年度

單位：新臺幣元

前年度 決算數	上年度 預算數	科 目	本 年 度 預 算 數	說 明
12,474,157	11,886,000	合計	11,560,000	
12,207,717	11,582,000	用人費用	11,198,000	
8,695,440	8,054,460	正式員額薪資	7,875,180	較上年度預算數8,054,460元，減少179,280元。
7,977,060	7,334,460	職員薪金	7,155,180	
			7,133,580	教職員8人及教保員3人薪金(詳用人費用彙計表)。
			21,600	2歲專班教保員教保費，2人*12月*900元(詳用人費用彙計表)。
718,380	720,000	工員工資	720,000	
			720,000	廚工2人工資(詳用人費用彙計表)。
24,016	46,533	超時工作報酬	54,819	較上年度預算數46,533元，增加8,286元。
24,016	46,533	加班費	54,819	
			54,819	不休假出勤加班費。
1,842,574	1,840,299	獎金	1,635,709	較上年度預算數1,840,299元，減少204,590元。
800,405	833,945	考績獎金	654,465	
			654,465	依考績法規定核發之獎金。
1,042,169	1,006,354	年終獎金	981,244	
			981,244	依規定於年節加發之獎金。
693,200	727,656	退休及卹償金	696,384	較上年度預算數727,656元，減少31,272元。
614,618	706,056	職員退休及離職金	674,784	
			674,784	提撥退撫基金。
78,582	21,600	工員退休及離職金	21,600	
			21,600	提撥勞工退休準備金。
952,487	913,052	福利費	935,908	較上年度預算數913,052元，增加22,856元。
812,303	731,712	分擔員工保險費	709,608	
			709,608	分擔公保、勞保、健保費。
1,720	3,440	傷病醫藥費	4,300	
			2,580	幼兒園教保員健康檢查費，3人*860元。
			1,720	幼兒園廚工健康檢查費，2人*860元。
106,464	81,900	員工通勤交通費	126,000	
			75,600	教師及廚工上下班交通費，5人*12月*2段*630元。

# 臺北市地方教育發展基金－臺北市信義區永吉國民小學

## 基金用途－學前教育計畫明細表

中華民國110年度

單位：新臺幣元

前年度 決算數	上年度 預算數	科 目	本 年 度 預 算 數	說 明
			50,400	教師及廚工上下班交通費，8人*10月*1段*630元。
32,000	96,000	其他福利費	96,000	
			96,000	休假旅遊補助費。
76,175	77,000	服務費用	77,000	
26,675	27,296	一般服務費	27,296	較上年度預算數27,296元，無增減。
1,062	1,296	佣金、匯費、經理費及手續費	1,296	
			1,296	委託超商代收學雜費手續費，108人*2學期*6元。
25,613	26,000	體育活動費	26,000	
			16,000	文康活動費，本校編列教師8人，每人編列2,000元。
			10,000	文康活動費，本校編列契約進用教保員3人，廚工2人，合計5人，每人編列2,000元(上述人員係幼托整合前得編列文康活動費之人員)。
49,500	49,704	專業服務費	49,704	較上年度預算數49,704元，無增減。
49,500	49,704	其他專業服務費	49,704	
			204	配合預算編列至千元，增列進位數204元。
			4,500	教保員幼兒午餐指導費，1班*1人*9月*500元。
			45,000	幼兒午餐指導費，5班*2人*9月*500元。
91,958	86,000	材料及用品費	96,000	
62,499	40,000	使用材料費	48,000	較上年度預算數40,000元，增加8,000元。
62,499	40,000	設備零件	48,000	
			24,000	幼兒園教學用設備(由幼兒園設備費移列)。
			24,000	幼兒椅子，30張*800元(由幼兒園設備費移列)(新增)。
29,459	46,000	用品消耗	48,000	較上年度預算數46,000元，增加2,000元。
	10,000	報章雜誌	12,000	
			12,000	幼兒園教學用圖書及視聽媒體教材(由幼兒園設備費移列)。
29,459	36,000	其他用品消耗	36,000	
			36,000	垃圾袋費用、消毒藥水、衛生清潔用品

# 臺北市地方教育發展基金－臺北市信義區永吉國民小學

## 基金用途－學前教育計畫明細表

中華民國110年度

單位：新臺幣元

前年度 決算數	上年度 預算數	科 目	本 年 度 預 算 數	說 明
				費、衛生紙、教室佈置費等，5班*1年*7,200元。
82,227	45,000	會費、捐助、補助、分攤、照護、救濟與交流活動費	93,000	
82,227	45,000	補貼、獎勵、慰問、照護與救濟	93,000	較上年度預算數45,000元，增加48,000元。
82,227	45,000	其他補貼、獎勵、慰問、照護與救濟	93,000	
			69,798	低收入戶家庭幼生月費補助，3人*2學期*11,633元。
			354	配合預算編列至千元，增列進位數354元。
			22,848	補助學校午餐使用有機蔬菜或有機米計畫，119人*40週*1次*4.8元。
16,080	96,000	其他	96,000	
16,080	96,000	其他支出	96,000	較上年度預算數96,000元，無增減。
16,080	96,000	其他	96,000	
			96,000	幼兒導護費。

# 臺北市地方教育發展基金－臺北市信義區永吉國民小學

## 基金用途－一般行政管理計畫明細表

中華民國110年度

單位：新臺幣元

前年度 決算數	上年度 預算數	科 目	本 年 度 預 算 數	說 明
13,377,132	14,998,000	合計	14,950,000	
11,828,132	13,321,000	用人費用	13,261,000	
7,904,936	8,529,600	正式員額薪資	8,508,000	較上年度預算數8,529,600元，減少21,600元。
6,542,756	7,248,000	職員薪金	7,248,000	7,248,000 教職員9人薪金(詳用人費用彙計表)。
765,480	741,600	工員工資	720,000	720,000 工員2人工資(詳用人費用彙計表)。
596,700	540,000	警餉	540,000	540,000 校警1人薪金(詳用人費用彙計表)。
417,612	510,807	超時工作報酬	612,979	較上年度預算數510,807元，增加102,172元。
417,612	510,807	加班費	612,979	469,368 不休假出勤加班費。 37,000 職員趕辦業務加班費(統籌業務費)。 106,611 教職員工逾時工作加班費。
1,778,867	2,486,893	獎金	2,350,593	較上年度預算數2,486,893元，減少136,300元。
788,749	1,421,600	考績獎金	1,288,000	1,288,000 依考績法規定核發之獎金。
990,118	1,065,293	年終獎金	1,062,593	1,062,593 依規定於年節加發之獎金。
725,873	725,904	退休及卹償金	724,176	較上年度預算數725,904元，減少1,728元。
593,405	666,576	職員退休及離職金	666,576	666,576 提撥退撫基金。
132,468	59,328	工員退休及離職金	57,600	57,600 提撥勞工退休準備金。
1,000,844	1,067,796	福利費	1,065,252	較上年度預算數1,067,796元，減少2,544元。
758,587	762,396	分擔員工保險費	759,852	759,852 分擔公保、勞保、健保費。
78,820	113,400	員工通勤交通費	113,400	68,040 職員暨工友上下班交通費，9人*12月*1段*630元。 45,360 職員暨工友上下班交通費，3人*12月*2段

# 臺北市地方教育發展基金－臺北市信義區永吉國民小學

## 基金用途－一般行政管理計畫明細表

中華民國110年度

單位：新臺幣元

前年度 決算數	上年度 預算數	科 目	本 年 度 預 算 數	說 明
				*630元。
163,437	192,000	其他福利費	192,000	
			192,000	休假旅遊補助費。
1,337,753	1,430,000	服務費用	1,444,000	
67,356	71,292	郵電費	71,000	較上年度預算數71,292元，減少292元。
67,356	71,292	電話費	71,000	
			71,000	電話費(統籌業務費)。
755,958	776,912	一般服務費	791,684	較上年度預算數776,912元，增加14,772元。
737,158	752,912	外包費	767,684	
			200,000	消化超額職工5人(技工、工友)業務外包費。
			567,684	校警勞務外包費，1人*12月*47,307元。
18,800	24,000	體育活動費	24,000	
			24,000	文康活動費，本校編列教職員9人，工員2人，校警1人，合計12人，每人編列2,000元。
442,439	509,796	專業服務費	509,316	較上年度預算數509,796元，減少480元。
442,439	509,796	其他專業服務費	509,316	
			509,316	校園安全機械定點、機動巡邏等保全費用。
72,000	72,000	公共關係費	72,000	較上年度預算數72,000元，無增減。
72,000	72,000	公共關係費	72,000	
			72,000	校長特別費，12月*6,000元。
208,447	244,000	材料及用品費	242,000	
208,447	244,000	用品消耗	242,000	較上年度預算數244,000元，減少2,000元。
205,447	238,700	辦公(事務)用品	238,900	
			860	配合預算編列至千元，增列進位數860元。
			238,040	本校奉核定普通班20班、體育班2班、附設幼兒園5班，統籌業務費計算如下：1,290元*15班*12月=232,200元，810元*12班*12月=116,640元，以上合計348,840元，除依實際需求移列加班費37,000元、電話費71,000元及會費2,800元外，其餘如列數。
3,000	5,300	服裝	3,100	
			400	校警服裝配備，1人*1年*400元。

# 臺北市地方教育發展基金－臺北市信義區永吉國民小學

## 基金用途－一般行政管理計畫明細表

中華民國110年度

單位：新臺幣元

前年度 決算數	上年度 預算數	科 目	本 年 度 預 算 數	說 明
			100	校警襪子1雙。
			1,100	校警皮鞋，1人*1雙*1,100元。
			1,500	校警夏服，1人*1套*1,500元(成立第36年)。
2,800	3,000	會費、捐助、補助、分攤、照護 、救濟與交流活動費	3,000	
2,800	3,000	會費	3,000	較上年度預算數3,000元，無增減。
2,800	3,000	職業團體會費	3,000	
			1,000	護理師1人公會會費(統籌業務費)。
			1,800	營養師1人公會會費(統籌業務費)。
			200	配合預算編列至千元，增列進位數200元。



# 臺北市地方教育發展基金－臺北市信義區永吉國民小學

## 基金用途－建築及設備計畫明細表

中華民國110年度

單位：新臺幣元

前年度 決算數	上年度 預算數	科 目	本 年 度 預 算 數	說 明
6,793,979	4,155,000	合計	2,397,000	
6,793,979	4,155,000	購建固定資產、無形資產及非理財 目的之長期投資	2,397,000	
948,280	1,604,000	購建固定資產	605,000	
948,280	1,604,000	一般建築及設備計畫	605,000	
		班級設備	122,000	
		購置雜項設備	122,000	
			17,000	健康中心汰換醫療用三折床1 臺。
			105,000	學年辦公室汰換窗型冷氣，3 臺*35,000元。
		資訊設備	433,338	
		購置機械及設備	433,338	
			146,838	汰換桌上型電腦(含顯示器)，6 部*24,473元(電腦專案計畫)。
			192,500	新購筆記型電腦，7部*27,500 元(電腦專案計畫)。
			94,000	汰換網路及資訊周邊設備(電 腦專案計畫)。
		幼兒園設備	49,662	
		購置機械及設備	14,662	
			14,662	新購相機(2000萬畫素以上)1臺 。
		購置雜項設備	35,000	
			35,000	汰換窗型冷氣1臺。
948,280	1,604,000	校園設備		
539,920	1,534,000	購置機械及設備		
408,360	70,000	購置雜項設備		
13,000	36,000	購置無形資產	36,000	
13,000	36,000	一般建築及設備計畫	36,000	
13,000	36,000	資訊設備	36,000	
13,000	36,000	購置電腦軟體	36,000	
			36,000	電腦教學軟體費(電腦專案計 畫)。
5,832,699	2,515,000	遞延支出	1,756,000	
5,832,699	2,515,000	一般建築及設備計畫	1,756,000	
		廚房設施與設備更新修繕	1,756,000	

# 臺北市地方教育發展基金－臺北市信義區永吉國民小學

## 基金用途－建築及設備計畫明細表

中華民國110年度

單位：新臺幣元

前年度 決算數	上年度 預算數	科 目	本 年 度 預 算 數	說 明
		工程		
		遞延修繕房屋建築支出	1,756,000	
			1,606,863	一、施工費。
			117,301	二、委託技術服務費(總包價 法)。
			31,836	三、工程管理費(按施工費2% 提列)。
5,832,699	2,515,000	校園整修工程		
		遞延修繕房屋建築支出		
5,832,699	2,515,000			

# 預 算 參 考 表

# 臺北市地方教育發展基金－臺北市信義區永吉國民小學

## 預計平衡表

中華民國110年12月31日

單位：新臺幣千元

108年(前年) 12月31日 決算數	科 目	110年12月31日 預計數	109年12月31日 預計數	比較增減(-)
3,108,505	資產合計	3,104,965	3,107,088	-2,123
3,108,505	資產	3,104,965	3,107,088	-2,123
11,596	流動資產	8,056	10,179	-2,123
11,196	現金	7,656	9,779	-2,123
11,196	銀行存款	7,656	9,779	-2,123
400	預付款項	400	400	
400	預付費用	400	400	
4,184	投資、長期應收款項、貸墊款及準備金	4,184	4,184	
4,184	準備金	4,184	4,184	
3,502	退休及離職準備金	3,502	3,502	
681	其他準備金	681	681	
3,092,725	其他資產	3,092,725	3,092,725	
3,092,725	什項資產	3,092,725	3,092,725	
	暫付及待結轉帳項			
3,092,725	代管資產	3,092,725	3,092,725	
3,108,505	負債及基金餘額合計	3,104,965	3,107,088	-2,123
3,103,412	負債	3,103,412	3,103,412	
5,767	流動負債	5,767	5,767	
5,767	應付款項	5,767	5,767	
5,721	應付代收款	5,721	5,721	
47	應付費用	47	47	
3,097,645	其他負債	3,097,645	3,097,645	
3,097,645	什項負債	3,097,645	3,097,645	
1,417	存入保證金	1,417	1,417	
3,502	應付退休及離職金	3,502	3,502	
3,092,725	應付代管資產	3,092,725	3,092,725	
5,093	基金餘額	1,553	3,676	-2,123
5,093	基金餘額	1,553	3,676	-2,123
5,093	基金餘額	1,553	3,676	-2,123
5,093	累積餘額	1,553	3,676	-2,123

註：1.信託代理與保證資產(負債)前年度決算數12,900元，上年度預計數12,900元，本年度預計數12,900元。2.或有資產(負債)0元。3.本基金自93年度起，本固定項目分開原則，將屬長期固定帳項，包括固定資產12,587,078元、無形資產147,264元及長期債務0元等，另立帳類管理，未納入本表。

## 臺北市地方教育發展基金一

## 各項費用

中華民國

前年度 決算數	上年度 預算數	計畫別		合計	國民教育計畫
		用途別科目			
137,636,414	134,600,000	合計		133,805,000	104,898,000
122,023,438	122,040,000	用人費用		122,040,000	97,581,000
54,095,377	54,005,580	正式員額薪資		53,483,460	37,100,280
52,014,817	52,003,980	職員薪金		51,503,460	37,100,280
1,483,860	1,461,600	工員工資		1,440,000	
596,700	540,000	警餉		540,000	
482,512	478,720	聘僱及兼職人員薪資		478,720	478,720
482,512	478,720	兼職人員酬金		478,720	478,720
658,359	1,054,445	超時工作報酬		1,228,435	560,637
658,359	1,054,445	加班費		1,228,435	560,637
12,011,647	13,330,373	獎金		12,460,217	8,473,915
5,311,914	6,556,445	考績獎金		5,778,845	3,836,380
6,699,733	6,773,928	年終獎金		6,681,372	4,637,535
47,521,364	46,304,784	退休及卹償金		47,554,164	46,133,604
47,169,741	46,223,856	職員退休及離職金		47,474,964	46,133,604
351,623	80,928	工員退休及離職金		79,200	
7,254,179	6,866,098	福利費		6,835,004	4,833,844
5,213,990	4,637,292	分擔員工保險費		4,579,596	3,110,136
81,927	183,940	傷病醫藥費		190,800	186,500
479,128	522,900	員工通勤交通費		554,400	315,000
1,479,134	1,521,966	其他福利費		1,510,208	1,222,208
5,380,891	4,985,000	服務費用		5,298,000	3,777,000
1,293,285	1,259,302	水電費		1,260,493	1,260,493
1,056,573	1,062,000	工作場所電費		1,062,000	1,062,000
236,712	197,302	工作場所水費		198,493	198,493
67,356	71,292	郵電費		71,000	
67,356	71,292	電話費		71,000	
116,783	154,070	旅運費		154,070	154,070
116,783	154,070	國內旅費		154,070	154,070
49,850	132,000	印刷裝訂與廣告費		70,000	70,000
49,850	132,000	印刷及裝訂費		70,000	70,000

# 臺北市信義區永吉國民小學

## 彙計表

110年度

單位：新臺幣元

學前教育計畫	一般行政管理計畫	建築及設備計畫			
11,560,000	14,950,000	2,397,000			
11,198,000	13,261,000				
7,875,180	8,508,000				
7,155,180	7,248,000				
720,000	720,000				
	540,000				
54,819	612,979				
54,819	612,979				
1,635,709	2,350,593				
654,465	1,288,000				
981,244	1,062,593				
696,384	724,176				
674,784	666,576				
21,600	57,600				
935,908	1,065,252				
709,608	759,852				
4,300					
126,000	113,400				
96,000	192,000				
77,000	1,444,000				
	71,000				
	71,000				

## 臺北市地方教育發展基金一

## 各項費用

中華民國

前年度 決算數	上年度 預算數	計畫別		合計	國民教育計畫
		用途別科目			
1,536,726	934,800	修理保養及保固費		991,600	991,600
1,162,297	629,200	一般房屋修護費		679,200	679,200
374,429	305,600	機械及設備修護費		312,400	312,400
1,205,308	1,206,736	一般服務費		1,222,484	403,504
9,131	6,192	佣金、匯費、經理費及手續費		6,768	5,472
737,158	752,912	外包費		767,684	
325,806	307,632	計時與計件人員酬金		308,032	308,032
133,213	140,000	體育活動費		140,000	90,000
1,039,583	1,154,800	專業服務費		1,456,353	897,333
178,320	213,700	講課鐘點、稿費、出席審查及查詢費		195,200	195,200
61,450	8,400	委託檢驗(定)試驗認證費		8,400	8,400
2,700	4,000	試務甄選費		4,000	4,000
22,670		電腦軟體服務費			
774,443	928,700	其他專業服務費		1,248,753	689,733
72,000	72,000	公共關係費		72,000	
72,000	72,000	公共關係費		72,000	
2,786,984	2,238,000	材料及用品費		2,755,000	2,417,000
1,142,658	478,851	使用材料費		1,181,380	1,133,380
1,142,658	478,851	設備零件		1,181,380	1,133,380
1,644,326	1,759,149	用品消耗		1,573,620	1,283,620
223,072	258,900	辦公(事務)用品		258,900	20,000
22,229	37,304	報章雜誌		48,000	36,000
3,000	5,300	服裝		3,100	
17,152	15,000	醫療用品(非醫療院所使用)		15,000	15,000
1,378,873	1,442,645	其他用品消耗		1,248,620	1,212,620
11,800	8,000	租金、償債、利息及相關手續費		8,000	8,000
11,800	8,000	交通及運輸設備租金		8,000	8,000
11,800	8,000	車租		8,000	8,000
6,793,979	4,155,000	購建固定資產、無形資產及非理財目的之長期投資		2,397,000	
948,280	1,604,000	購建固定資產		605,000	
539,920	1,534,000	購置機械及設備		448,000	

# 臺北市信義區永吉國民小學

## 彙計表

110年度

單位：新臺幣元

學前教育計畫	一般行政管理計畫	建築及設備計畫			
27,296	791,684				
1,296	767,684				
26,000	24,000				
49,704	509,316				
49,704	509,316				
	72,000				
	72,000				
96,000	242,000				
48,000					
48,000					
48,000	242,000				
	238,900				
12,000					
	3,100				
36,000					
		2,397,000			
		605,000			
		448,000			



臺北市地方教育發展基金一

各項費用

中華民國

前年度 決算數	上年度 預算數	計畫別	合計	國民教育計畫
		用途別科目		
408,360	70,000	購置雜項設備	157,000	
13,000	36,000	購置無形資產	36,000	
13,000	36,000	購置電腦軟體	36,000	
5,832,699	2,515,000	遞延支出	1,756,000	
5,832,699	2,515,000	遞延修繕房屋建築支出	1,756,000	
483,849	844,000	會費、捐助、補助、分攤、照護、救濟 與交流活動費	970,000	874,000
2,800	3,000	會費	3,000	
2,800	3,000	職業團體會費	3,000	
	10,000	捐助、補助與獎助	10,000	10,000
	10,000	獎助學員生給與	10,000	10,000
481,049	831,000	補貼、獎勵、慰問、照護與救濟	957,000	864,000
481,049	831,000	其他補貼、獎勵、慰問、照護與救濟	957,000	864,000
155,473	330,000	其他	337,000	241,000
155,473	330,000	其他支出	337,000	241,000
155,473	330,000	其他	337,000	241,000

# 臺北市信義區永吉國民小學

## 彙計表

110年度

單位：新臺幣元

學前教育計畫	一般行政管理計畫	建築及設備計畫			
		157,000			
		36,000			
		36,000			
		1,756,000			
		1,756,000			
93,000	3,000				
	3,000				
	3,000				
93,000					
93,000					
96,000					
96,000					
96,000					

# 臺北市地方教育發展基金－臺北市信義區永吉國民小學

## 員工人數彙計表

中華民國110年度

單位：人

計 畫 及 項 目	上年度最高可 進用員額數	本年度 增減(-)數	本年度最高可 進用員額數	說 明
合計	70		70	
國民教育計畫部分	45		45	
職員	45		45	
約僱				
學前教育計畫部分	13		13	
職員	11		11	
技工	2		2	
一般行政管理計畫部分	12		12	
職員	9		9	
駐衛警	1		1	
工友	2		2	

註：1.本表約僱、聘用係指奉准有案之約聘僱人員。

2.外包費編列工友外包5人、校警外包1人，計767,684元。 3.計時與計件人員酬金編列閩客語教學支援人員鐘點費、體育班外聘教練鐘點費，計308,032元。

本 頁 空 白

臺北市地方教育發展基金一

用人費用

中華民國

計畫及項目	合計	正式 員額 薪資	聘僱 人員 薪資	超時 工作 報酬	津貼	獎 金		
						年終獎金	考績獎金	其他
合計	122,040,000	53,483,460		1,228,435		6,681,372	5,778,845	
國民教育計畫	97,581,000	37,100,280		560,637		4,637,535	3,836,380	
職員薪金	37,100,280	37,100,280						
兼職人員 酬金	478,720							
加班費	560,637			560,637				
考績獎金	3,836,380						3,836,380	
年終獎金	4,637,535					4,637,535		
職員退休 及離職金	46,133,604							
分擔員工 保險費	3,110,136							
傷病醫藥 費	186,500							
員工通勤 交通費	315,000							
其他福利 費	1,222,208							
學前教育計畫	11,198,000	7,875,180		54,819		981,244	654,465	
職員薪金	7,155,180	7,155,180						
工員工資	720,000	720,000						
加班費	54,819			54,819				
考績獎金	654,465						654,465	
年終獎金	981,244					981,244		
職員退休 及離職金	674,784							
工員退休 及離職金	21,600							

# 臺北市信義區永吉國民小學

## 彙計表

110年度

單位：新臺幣元

退休及卹償金		資遣費	福 利 費					提繳費	兼任 人員 用人 費用
退休金	卹償金		分擔 保險費	傷病 醫藥費	提撥 福利金	員工通勤 交通費	其他		
47,554,164			4,579,596	190,800		554,400	1,510,208	478,720	
46,133,604			3,110,136	186,500		315,000	1,222,208	478,720	
46,133,604			3,110,136	186,500		315,000	1,222,208	478,720	
696,384			709,608	4,300		126,000	96,000		
674,784									
21,600									

臺北市地方教育發展基金一

用人費用

中華民國

計畫及項目	合計	正式 員額 薪資	聘僱 人員 薪資	超時 工作 報酬	津貼	獎 金		
						年終獎金	考績獎金	其他
分擔員工 保險費	709,608							
傷病醫藥 費	4,300							
員工通勤 交通費	126,000							
其他福利 費	96,000							
一般行政管 理計畫	13,261,000	8,508,000		612,979		1,062,593	1,288,000	
職員薪金	7,248,000	7,248,000						
工員工資	720,000	720,000						
警餉	540,000	540,000						
加班費	612,979			612,979				
考績獎金	1,288,000						1,288,000	
年終獎金	1,062,593					1,062,593		
職員退休 及離職金	666,576							
工員退休 及離職金	57,600							
分擔員工 保險費	759,852							
員工通勤 交通費	113,400							
其他福利 費	192,000							

註：1.本表兼任人員用人費用，係學校教職員兼課或請假代課鐘點費。

2.外包費編列工友外包5人、校警外包1人，計767,684元。

3.計時與計件人員酬金編列閩客語教學支援人員鐘點費、體育班外聘教練鐘點費，計308,032元。

# 臺北市信義區永吉國民小學

## 彙計表

110年度

單位：新臺幣元

退休及卹償金		資遣費	福 利 費					提繳費	兼任人員用人費用
退休金	卹償金		分擔保險費	傷病醫藥費	提撥福利金	員工通勤交通費	其他		
			709,608						
				4,300					
						126,000			
								96,000	
724,176			759,852			113,400		192,000	
666,576									
57,600									
			759,852						
						113,400			
								192,000	



# 臺北市地方教育發展基金－臺北市信義區永吉國民小學

## 單位（或計畫）成本分析表

中華民國110年度

單位：新臺幣千元

計 畫 別	單 位	單位成本(元)或 平均利(費)率	數 量	預 算 數	說 明
合計				133,805	
國民教育計畫				104,898	
學前教育計畫				11,560	
一般行政管理計畫				14,950	
建築及設備計畫				2,397	

# 臺北市地方教育發展基金－臺北市信義區永吉國民小學

## 5年來主要業務計畫分析表

中華民國110年度

單位：新臺幣千元

年度及項目	單位	數量	單位成本(元)或 平均利(費)率	金額	說明
(本)年度預算數					
國民教育計畫				104,898	
學前教育計畫				11,560	
(上)年度預算數					
國民教育計畫				103,561	
學前教育計畫				11,886	
(前)年度決算數					
國民教育計畫				104,991	
學前教育計畫				12,474	
(107)年度決算數					
國民教育計畫				105,648	
學前教育計畫				11,115	
(106)年度決算數					
國民教育計畫				100,546	
學前教育計畫				9,826	

# 臺北市地方教育發展基金－臺北市信義區永吉國民小學

## 資本資產明細表

中華民國110年度

單位：新臺幣千元

項 目	取得成本 (期初餘額)	以前年度 累計折舊/ 長期投資 評 價	本 年 度 變 動				本年度累計折 舊/長期投資 評價變動數	期末餘額	
			增加		減少				主要增減 原因說明
			金額	類型	金額	類型			
合計	54,211	38,229	641		52		3,838	12,734	
土地改良物	10,663	8,870					600	1,193	
機械及設備	29,250	19,127	448	增置			2,419	8,152	
交通及運輸 設備	2,098	1,769					88	241	
雜項設備	12,037	8,462	157	增置			731	3,002	
電腦軟體	163		36	增置	52	無形資 產攤銷		147	