

中華民國 110 年度

4-0501574

臺北市總預算案

臺北市政府教育局主管

臺北市地方教育發展基金

臺北市南港區南港國民小學附屬單位預算之分預算

(特別收入基金)

臺北市南港區南港國民小學編

臺北市地方教育發展基金－臺北市南港區南港國民小學

目 次

中華民國110年度

| | |
|-----------------------------|------------|
| 一、財務摘要 | 第 1 頁 |
| 二、業務計畫及預算概要 | 第 3 -12 頁 |
| 三、預算主要表 | |
| (一) 基金來源、用途及餘絀預計表 | 第 13 頁 |
| (二) 現金流量預計表 | 第 14 頁 |
| 四、預算明細表 | |
| (一) 基金來源－服務收入明細表 | 第 15 頁 |
| (二) 基金來源－財產處分收入明細表 | 第 16 頁 |
| (三) 基金來源－租金收入明細表 | 第 17 頁 |
| (四) 基金來源－權利金收入明細表 | 第 18 頁 |
| (五) 基金來源－其他財產收入明細表 | 第 19 頁 |
| (六) 基金來源－公庫撥款收入明細表 | 第 20 頁 |
| (七) 基金來源－學雜費收入明細表 | 第 21 頁 |
| (八) 基金來源－雜項收入明細表 | 第 22 頁 |
| (九) 基金用途－國民教育計畫明細表 | 第 23 -32 頁 |
| (十) 基金用途－學前教育計畫明細表 | 第 33 -35 頁 |
| (十一) 基金用途－一般行政管理計畫明細表 | 第 36 -38 頁 |
| (十二) 基金用途－建築及設備計畫明細表 | 第 39 -41 頁 |
| 五、預算參考表 | |
| (一) 預計平衡表 | 第 43 頁 |
| (二) 各項費用彙計表 | 第 44 -49 頁 |
| (三) 員工人數彙計表 | 第 50 頁 |
| (四) 用人費用彙計表 | 第 52 -55 頁 |

臺北市地方教育發展基金－臺北市南港區南港國民小學

目 次

中華民國110年度

| | |
|--------------------------|-------------|
| (五) 聘用及約僱人員明細表 | 第 56 – 57 頁 |
| (六) 單位 (或計畫) 成本分析表 | 第 58 頁 |
| (七) 5 年來主要業務計畫分析表 | 第 59 頁 |
| (八) 資本資產明細表 | 第 60 頁 |

臺北市地方教育發展基金－臺北市南港區南港國民小學

財務摘要

中華民國110年度

單位：新臺幣千元

| 項 目 | 本 年 度 | 上 年 度 | 比較增減數 | % |
|---------------|---------|---------|--------|--------|
| 經營成績： | | | | |
| 基金來源 | 192,296 | 200,432 | -8,136 | -4.06 |
| 基金用途 | 197,555 | 202,504 | -4,949 | -2.44 |
| 賸餘(短絀) | -5,259 | -2,072 | -3,187 | -- |
| 餘絀情形： | | | | |
| 基金餘額 | 1,512 | 6,771 | -5,259 | -77.67 |
| 現金流量(註)： | | | | |
| 現金及約當現金之淨增(減) | -5,259 | -2,072 | -3,187 | -- |

附註：現金流量係採現金及約當現金基礎，包括現金及自投資日起3個月內到期或清償之債權證券。

本 頁 空 白

業務計畫及預算概要

臺北市地方教育發展基金－臺北市南港區南港國民小學

業務計畫及預算概要

中華民國 110 年度

壹、基金概況

一、設立宗旨及願景：

- (一) 本校遵照憲法第 158 條及 160 條規定，教育文化應發展國民之民族精神、自治精神，國民道德與健全體格、科學及生活智能，以培養八大學習領域及十大基本能力。
- (二) 本校自 91 年度起依教育經費編列與管理法第 13 條規定設置「臺北市地方教育發展基金」，以促進教育健全發展，提昇教育經費運用績效。
- (三) 本校以「健康快樂、尊重和諧、卓越創新」作為學校願景，以「自發」、「互動」及「共好」為理念，擘劃「智能學校@南港」的願景藍圖，以「學習智慧」、「關鍵能力」、「國際學伴」及「友善校園」為發展指標，打造成為一所「在地化」、「資訊化」、「國際化」的「智能學校」，培養學生自發主動的學習、與他人及環境互動的能力、達成社會共好的「終身學習者」。

二、施政重點：

- (一) 開啟多元智慧：尊重每個學生獨特的個性，以多元智慧的觀點協助他找到生命的亮點，肯定天生我才必有用，能知於學，樂於學。
- (二) 培養生活能力：培養學生帶得走的公民關鍵能力，強化自我管理、閱讀理解、理性批判、問題解決、奉獻服務、溝通表達等核心素養。
- (三) 蘊育人文情懷：在溫馨開放的校園文化中，孕育人文情懷，學會尊重、包容；建構生命的價值、完成人性的開展。
- (四) 建置溫馨民主的校園文化：
 1. 以參與式管理、落實行政、教師會、家長會三者的良性互動。
 2. 以學生第一，教學優先的觀念提昇行政服務效率。
 3. 放下威權心態，開啟校園民主之風氣。
- (五) 推動適性教學：
 1. 落實校本課程理念，採多元化、活潑化的教學及評量。
 2. 運用校內、外資源，加強多元學習能力。
 3. 關懷相對弱勢學生之教學及輔導。
 4. 推動行動學習，充實學生運用資訊之知能，並提昇教師運用學習載具教學之能力。

臺北市地方教育發展基金－臺北市南港區南港國民小學

業務計畫及預算概要

中華民國 110 年度

(六) 辦理發展性的訓輔活動：

1. 辦理各項活動、競賽及展演。
2. 推動校內外學習服務。
3. 發展績優社團及校隊，如國樂、管樂、合唱、樂儀隊、童軍等。
4. 加強新興領域教育的辦理，並融入各科教學以收成效。

三、組織概況：

本校設置校長 1 人，綜理全校校務，下設教務處、學生事務處、總務處、輔導室、會計室、人事室及幼兒園等單位。

內部分層業務如下：

(一) 教務處：秉承校長之命，辦理全校教務事項。

1. 教學組：掌理課程編排、課業考查、學藝競賽、教學研究、教師進修、差假教師調代課及缺補課之查核等業務事項。
2. 研發組：掌理雙語班學生入學審查、師生國際交流、教師教學研究、各科教學觀摩執行與成果展現、教師專業成長與發展等有關事項。
3. 設備組：掌理教科書編選、教學用具之管理、保管及出版學校刊物等事項。
4. 資訊組：掌理電腦設備及區域網路之管理、保管等事項。

(二) 學生事務處：秉承校長之命，辦理全校學生事務事項。

1. 訓育組：掌理訓育計畫之擬定及辦理各類訓育等活動。
2. 體育組：掌理學生體育活動、體格鍛鍊等事項。
3. 生教組：掌理學生日常生活常規，辦理交通導護各項事項。
4. 衛生組：掌理健康檢查，個人及環境衛生檢查、保健等事項。

(三) 總務處：秉承校長之命，辦理全校總務事項。

1. 事務組：掌理校舍、校具、財產、物品採購保管、工程發包、監督及驗收。
2. 出納組：掌理現金、零用金、票據、契約之保管等收支事項。
3. 文書組：掌理文件收發登錄、撰擬繕校、典守學校印信、檔案保管、整理各項會議紀錄及校史等事項。

(四) 輔導室：秉承校長之命，辦理全校學生學習輔導、生活輔導、生涯輔導等事項。

臺北市地方教育發展基金－臺北市南港區南港國民小學

業務計畫及預算概要

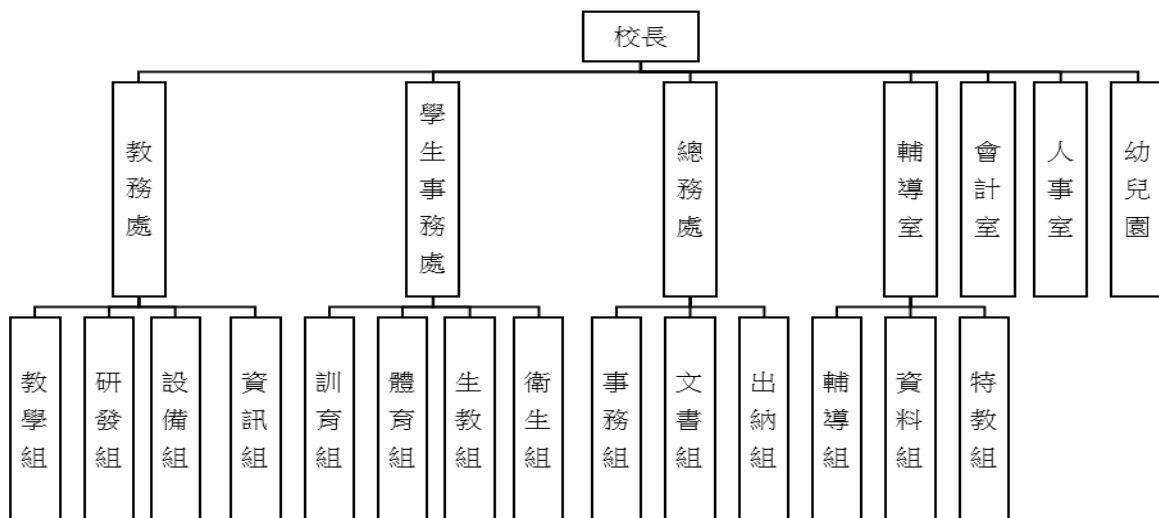
中華民國 110 年度

1. 輔導組：掌理學生個案建立、學習輔導、生活輔導、註冊、編班、轉學、休學、學籍保管、各項獎助學金補助等事項。
2. 資料組：掌理註冊、編班、轉學、學籍保管、輔導資料搜集建檔、組訓愛心家長、實施測驗等事項
3. 特教組：擬訂特殊教育計畫章則、親師輔導諮詢、特教班甄選鑑別、實施各項診斷測驗、特教兒童追蹤輔導等事項。

(五) 會計室：秉承上級主計機關之監督與指導，並受校長之指揮，依法辦理歲計、會計、統計等事項。

(六) 人事室：秉承上級人事機關之監督與指導，並受校長之指揮，依法辦理人事管理查核等事項。

(七) 幼兒園：秉承校長之命，綜理園務、規劃幼兒教學、保育、環境與各項措施。



四、基金歸類及屬性：

本校地方教育發展基金依據教育經費編列與管理法第 13 條規定設置，本基金為預算法第 4 條第 1 項第 2 款第 5 目所定之特別收入基金，以本府教育局為管理機關。

臺北市地方教育發展基金－臺北市南港區南港國民小學

業務計畫及預算概要

中華民國 110 年度

貳、業務計畫

一、基金來源：

單位：新臺幣千元

| 業務計畫 | 本年度預算數 | 實施內容 |
|--------|---------|---|
| 勞務收入 | 10 | 本年度預計辦理教師甄選報名費等收入。 |
| 財產收入 | 1,754 | 本年度預計辦理運動設施場館委外營運土地及房租出租之租金及權利金收入、財產報廢變賣之殘值收入、教職員工停車收入、校園場地開放收入等。 |
| 政府撥入收入 | 188,096 | 本年度預計由公庫撥入數。 |
| 教學收入 | 2,086 | 本年度預計收取學生之學費、雜費等收入。 |
| 其他收入 | 350 | 本年度預計收取數位學生證補卡及廠商履約逾期罰款等收入。 |

二、基金用途：

單位：新臺幣千元

| 業務計畫 | 本年度預算數 | 實施內容 |
|----------|---------|--|
| 國民教育計畫 | 166,486 | 本年度預計辦理教學事項為： 1. 各項教學、學生事務、圖書及輔導等業務。 2. 新購教具、圖書等各科教學設備，充實各科教材及用具。 3. 革新教學方法，提高教學效能。 4. 教師甄選業務、指定活動等項目。 |
| 學前教育計畫 | 9,711 | 本年度預計辦理教學事項為： 1. 幼兒園各項教學及活動。 2. 新購教學用品，革新教學方法，提高教學效能。 3. 幼兒園各項活動，鍛鍊幼兒強健的身體，增進幼兒各項生活智能。 |
| 一般行政管理計畫 | 18,796 | 本年度預計辦理事項為： 1. 綜理學校總務、人事、會計等業務。 2. 配合校務推動行政處室支援工作，進而增進校務運作。 |

臺北市地方教育發展基金 - 臺北市南港區南港國民小學

業務計畫及預算概要

中華民國 110 年度

| | | |
|---------|-------|---|
| 建築及設備計畫 | 2,562 | 本年度預計辦理事項為： 1. 購置各學科教學課程所需教學設備。 2. 辦理校園及教學廣播系統建置工程。 |
|---------|-------|---|

參、預算概要

一、基金來源及用途之預計：

(一) 本年度基金來源：

服務收入 1 萬元、財產處分收入 1 萬 5 千元、租金收入 93 萬 9 千元、權利金收入 63 萬元、其他財產收入 17 萬元、公庫撥款收入 1 億 8,809 萬 6 千元、學雜費收入 208 萬 6 千元、雜項收入 35 萬元，本年度基金來源 1 億 9,229 萬 6 千元，較上年度預算數 2 億 43 萬 2 千元，減少 813 萬 6 千元，約 4.06%，主要係公庫撥款收入減少所致。

(二) 本年度基金用途：

國民教育計畫 1 億 6,648 萬 6 千元，學前教育計畫 971 萬 1 千元，一般行政管理計畫 1,879 萬 6 千元，建築及設備計畫 256 萬 2 千元，本年度基金用途 1 億 9,755 萬 5 千元，較上年度預算數 2 億 250 萬 4 千元，減少 494 萬 9 千元，約 2.44%，主要係營建及修建工程較去年減少所致。

二、基金餘絀之預計：

本年度基金來源及用途相抵後，差短 525 萬 9 千元，較上年度預算數差短 207 萬 2 千元，增加 318 萬 7 千元，將移用以前基金餘額支應。

三、現金流量之預計：

本年度業務活動淨現金流出 525 萬 9 千元。

四、補辦預算事項：詳補辦預算明細表

(一) 固定資產之建設改良擴充 3 萬 5 千元

1. 為幼兒園增設 2 歲專班工程，召開工務會議使用，需購置折合桌。教育局學校設施改善準備，補助幼兒園增設 2 歲專班工程工程管理費，內屬設備部份移列固定資產 1 萬 3 千元。

2. 為幼兒園增設 2 歲專班工程，存放工程檔案資料使用，需購置系統

臺北市地方教育發展基金－臺北市南港區南港國民小學

業務計畫及預算概要

中華民國 110 年度

櫃。教育局學校設施改善準備，補助幼兒園增設 2 歲專班工程工程管理費，內屬設備部份移列固定資產 2 萬 2 千元。

肆、以前年度計畫實施成果概述：

一、前（108）年度計畫實施成果概述：

| 業務計畫 | 實施概況 | 實施成果 |
|--------|--|--|
| 勞務收入 | 本年度預計辦理教師甄選報名費等收入。 | 本年度已收取教師甄選報名費 7 千元等。 |
| 財產收入 | 本年度預計辦理運動設施場館委外營運土地及房租出租之租金及權利金收入、財產報廢變賣之殘值收入、教職員工停車收入、校園場地開放收入等。 | 本年度已辦理運動設施場館委外營運土地及房租出租，收取租金及權利金收入 156 萬 9 千元、收取財產報廢變賣殘值收入 1 萬 3 千元、教職員工停車收入 10 萬 4 千元、校園場地開放收入 1 萬 5 千元等。 |
| 政府撥入收入 | 本年度預計由公庫撥入數。 | 本年度已收取公庫撥入數 1 億 9,422 萬元及教育部之補助計畫 88 萬 6 千元。 |
| 教學收入 | 本年度預計收取學生之學費、雜費等收入。 | 本年度已收取學生之學費、雜費、課業輔導等收入 190 萬 4 千元。 |
| 其他收入 | 本年度預計收取數位學生證補卡及廠商履約逾期罰款等收入。 | 本年度數位學生證補卡及廠商履約逾期罰款等收入 21 萬 1 千元。 |
| 國民教育計畫 | 本年度預計辦理教學事項為： 1. 辦理各項教學、學生事務、圖書及輔導等業務。 2. 新購教具、圖書等各科教學設備，充實各科教材及用具。 3. 革新教學方法，提高教學效能。 4. 辦理教師甄選、指定活動等項目。 | 本年度完成各項教學事項： 1. 辦理各項教學、學生事務、圖書及輔導等業務。 2. 新購資源班實物投影機等教具及各科教學設備，充實教材及用具。 3. 革新教學方法，提高教學效能。 4. 辦理教師甄選、國際學校獎認證學校計畫等指定活動項目。 |

臺北市地方教育發展基金 - 臺北市南港區南港國民小學

業務計畫及預算概要

中華民國 110 年度

| | | |
|----------|---|---|
| 學前教育計畫 | 本年度預計辦理教學事項為： 1. 辦理幼兒園各項教學及活動。 2. 新購教學用品，革新教學方法，提高教學效能。 3. 辦理幼兒園各項活動，鍛鍊幼兒強健的身體，增進幼兒各項生活智能。 | 本年度完成各項教學事項： 1. 辦理幼兒園各項教學及活動藉由課程活動增進幼兒表達能力、解決問題能力及生活能力。 2. 新購體能教具及各項主題活動使用之教材，以利教師進行教學。 3. 開設體適能課程鍛鍊幼兒身體。舉辦各種節慶及慶生活動，讓幼兒學習感恩及惜福之心。 |
| 一般行政管理計畫 | 本年度預計辦理事項為： 1. 綜理學校總務、人事、會計等業務。 2. 配合校務推動行政處室支援工作，進而增進校務運作。 | 1. 綜理學校總務、人事、會計等業務。 2. 配合校務推動行政處室支援工作，進而增進校務運作，達成預期目標。 |
| 建築及設備計畫 | 本年度預計辦理事項為： 1. 購置各學科教學課程所需教學設備。 2. 辦理校舍安全整修工程。 | 1. 購置各學科教學課程所需教學設備。 2. 完成校舍安全整修工程。 |

二、上年度已過期間（109 年 1 月 1 日至 5 月 31 日止）計畫實施成果概述：

| 業務計畫 | 實施概況 | 實施成果 |
|--------|--|--|
| 勞務收入 | 本年度截至 5 月 31 日止預計辦理教師甄選報名費等收入。 | 本年度截至 5 月 31 日止已收取教師甄選報名費 2 千元等。 |
| 財產收入 | 本年度截至 5 月 31 日止財產報廢變賣之殘值收入、教職員工停車收入、校園場地開放收入等。 | 本年度截至 5 月 31 日止已辦理財產報廢變賣殘值收入 1 千元、教職員工停車收入 7 萬 6 千元等。 |
| 政府撥入收入 | 本年度截至 5 月 31 日止預計公庫撥入數。 | 本年度截至 5 月 31 日止已收取公庫撥入數 9,569 萬 6 千元及教育部之補助計畫 29 萬 7 千元。 |

臺北市地方教育發展基金 - 臺北市南港區南港國民小學

業務計畫及預算概要

中華民國 110 年度

| | | |
|----------|--|---|
| 教學收入 | 本年度截至 5 月 31 日止預計預計收取學生之 1 學期學費、雜費等收入。 | 本年度截至 5 月 31 日止已收取學生 1 學期學費、雜費等收入 17 萬 4 千元。 |
| 其他收入 | 本年度截至 5 月 31 日止預計收取各界捐款收入、數位學生證補卡及廠商履約逾期罰款等收入。 | 本年度截至 5 月 31 日止已數位學生證補卡及廠商履約逾期罰款等收入 16 萬元。 |
| 國民教育計畫 | <p>本年度截至 5 月 31 日止預計辦理教學事項為：</p> <ol style="list-style-type: none"> 1. 辦理各項教學、學生事務、圖書及輔導等業務。 2. 新購教具、圖書等各科教學設備，充實各科教材及用具。 3. 革新教學方法，提高教學效能。 4. 辦理教師甄選、指定活動等項目。 | <p>本年度截至 5 月 31 日止已完成教學事項：</p> <ol style="list-style-type: none"> 1. 辦理各項教學、學生事務、圖書及輔導等業務。 2. 新購特教班除濕機及學童椅等教具及各科教學設備，充實教材及用具。 3. 革新教學方法，提高教學效能。 4. 辦理教師甄選、國際學校獎認證學校計畫等指定活動項目。 |
| 學前教育計畫 | <p>本年度截至 5 月 31 日止預計辦理教學事項為：</p> <ol style="list-style-type: none"> 1. 幼兒園各項教學及活動。 2. 新購教學用品，革新教學方法，提高教學效能。 3. 辦理幼兒園各項活動，鍛鍊幼兒強健的身體，增進幼兒各項生活智能。 | <p>本年度截至 5 月 31 日止已完成教學事項：</p> <ol style="list-style-type: none"> 1. 依幼兒發展、生活經驗及興趣設計單元或主題教學課程等各項教學活動。 2. 新購教學用品，更換教室紗窗、教室門及三合一通風門等。 3. 辦理幼兒園各項活動，鍛鍊幼兒強健的身體，增進幼兒各項生活智能。 |
| 一般行政管理計畫 | <p>本年度截至 5 月 31 日止預計辦理事項為：</p> <ol style="list-style-type: none"> 1. 綜理學校總務、人事、會計等業務。 2. 配合校務推動行政處室支援工作，進而增進校 | <p>持續辦理學校總務、人事、會計等業務，並配合校務推動行政處室支援工作，進而增進校務運作，以達成預期目標。</p> |

臺北市地方教育發展基金 - 臺北市南港區南港國民小學

業務計畫及預算概要

中華民國 110 年度

| | 業務運作。 | |
|---------|--|--|
| 建築及設備計畫 | 本年度截至 5 月 31 日止預計辦理事項為： 1. 購置各學科教學課程所需教學設備招標作業。 2. 活動中心籃球場地地板整修工程招標作業。 | 1. 完成教學區飲水機汰換、購置全自動身高體重機、自然實驗教學使用攝錄機及立體顯微鏡等設備並持續辦理各學科教學課程所需教學設備招標作業。 2. 完成活動中心籃球場地地板整修工程招標作業。 |

臺北市地方教育發展基金－臺北市南港區南港國民小學

補辦預算明細表

中華民國110年度

單位：新臺幣元

| 項 目 | 金額 | 辦理 年度 | 說 明 |
|-------------|--------|----------|---|
| 合計 | 35,000 | | |
| 固定資產之建設改良擴充 | 35,000 | | |
| 購置雜項設備 | 35,000 | 108 | |
| 折合桌 | 13,000 | | 為幼兒園增設2歲專班工程，召開工務會議使用，需購置折合桌。教育局學校設施改善準備，補助幼兒園增設2歲專班工程工程管理費，內屬設備部份移列固定資產。 |
| 系統櫃 | 22,000 | | |

備註：各基金依預算法第88條規定補辦預算，應確係不及編入年度預算，且因經營環境發生重大變遷或正常業務(含執行中央補助款項目)之確實需要，並經主管機關核轉本府核准先行辦理者；不具急迫性之事項，仍應儘可能納入預算辦理。

預算主要表

臺北市地方教育發展基金－臺北市南港區南港國民小學

基金來源、用途及餘絀預計表

中華民國110年度

單位：新臺幣千元

| 前年度決算數 | 項 目 | 本年度預算數 | 上年度預算數 | 比較增減（－） |
|---------|----------|---------|---------|---------|
| 198,930 | 基金來源 | 192,296 | 200,432 | -8,136 |
| 7 | 勞務收入 | 10 | 15 | -5 |
| 7 | 服務收入 | 10 | 15 | -5 |
| 1,701 | 財產收入 | 1,754 | 1,746 | 8 |
| 13 | 財產處分收入 | 15 | 15 | |
| 939 | 租金收入 | 939 | 939 | |
| 630 | 權利金收入 | 630 | 630 | |
| 119 | 其他財產收入 | 170 | 162 | 8 |
| 195,106 | 政府撥入收入 | 188,096 | 196,855 | -8,759 |
| 194,220 | 公庫撥款收入 | 188,096 | 196,855 | -8,759 |
| 887 | 政府其他撥入收入 | | | |
| 1,904 | 教學收入 | 2,086 | 1,731 | 355 |
| 1,904 | 學雜費收入 | 2,086 | 1,731 | 355 |
| 211 | 其他收入 | 350 | 85 | 265 |
| | 受贈收入 | | 10 | -10 |
| 211 | 雜項收入 | 350 | 75 | 275 |
| 197,216 | 基金用途 | 197,555 | 202,504 | -4,949 |
| 163,553 | 國民教育計畫 | 166,486 | 165,205 | 1,281 |
| 8,194 | 學前教育計畫 | 9,711 | 9,739 | -28 |
| 17,366 | 一般行政管理計畫 | 18,796 | 18,775 | 21 |
| 8,103 | 建築及設備計畫 | 2,562 | 8,785 | -6,223 |
| 1,714 | 本期賸餘(短絀) | -5,259 | -2,072 | -3,187 |
| 7,129 | 期初基金餘額 | 6,771 | 3,650 | 3,121 |
| 8,843 | 期末基金餘額 | 1,512 | 1,578 | -66 |

註：前年度決算數細數之和與總數或略有出入，係四捨五入關係，以下各表同。

臺北市地方教育發展基金－臺北市南港區南港國民小學

現金流量預計表

中華民國110年度

單位：新臺幣千元

| 項 目 | 本 預 | 年 算 | 度 數 | 說 明 |
|----------------|-----|-----|--------|-----|
| 業務活動之現金流量 | | | | |
| 本期賸餘(短絀) | | | -5,259 | |
| 業務活動之淨現金流入(流出) | | | -5,259 | |
| 其他活動之現金流量 | | | | |
| 其他活動之淨現金流入(流出) | | | | |
| 現金及約當現金之淨增(淨減) | | | -5,259 | |
| 期初現金及約當現金 | | | 19,107 | |
| 期末現金及約當現金 | | | 13,848 | |

註：本表係採現金及約當現金基礎，包括現金及自投資日起3個月內到期或清償之債權證券。

預算明細表

臺北市地方教育發展基金－臺北市南港區南港國民小學

基金來源－服務收入明細表

中華民國110年度

單位：新臺幣元

| 科 目 | 單位 | 本 年 度 預 算 數 | | | 說 明 |
|------|----|-------------|-------|--------|--|
| | | 數量 業務量 | 利(費)率 | 金 額 | |
| 合計 | | | | 10,000 | |
| 服務收入 | | | | 10,000 | 較上年度預算數15,000元，減少5,000元。 教師甄選報名費收入。 配合預算編列至千元，增列進位數400元。 |
| | 人 | 32 | 300 | 9,600 | |
| | 年 | 1 | 400 | 400 | |

臺北市地方教育發展基金－臺北市南港區南港國民小學

基金來源－財產處分收入明細表

中華民國110年度

單位：新臺幣元

| 科 目 | 單位 | 本 年 度 預 算 數 | | | 說 明 |
|--------|----|-------------|--------|--------|----------------------------------|
| | | 數量 業務量 | 利(費)率 | 金 額 | |
| 合計 | | | | 15,000 | |
| 財產處分收入 | 年 | 1 | 15,000 | 15,000 | 較上年度預算數15,000元，無增減。 財產報廢變賣收入。 |

臺北市地方教育發展基金－臺北市南港區南港國民小學

基金來源－租金收入明細表

中華民國110年度

單位：新臺幣元

| 科 目 | 單位 | 本 年 度 預 算 數 | | | 說 明 |
|------|----|-------------|---------|---------|---|
| | | 數量 業務量 | 利(費)率 | 金 額 | |
| 合計 | | | | 939,000 | |
| 租金收入 | | | | 939,000 | 較上年度預算數939,000元，無增減。 運動設施場館委外土地租金收入。 配合預算編列至千元，增列進位數352元。 |
| | 年 | 1 | 938,648 | 938,648 | |
| | 年 | 1 | 352 | 352 | |

臺北市地方教育發展基金－臺北市南港區南港國民小學

基金來源－權利金收入明細表

中華民國110年度

單位：新臺幣元

| 科 目 | 單位 | 本 年 度 預 算 數 | | | 說 明 |
|-------|----|-------------|---------|---------|--|
| | | 數量 業務量 | 利(費)率 | 金 額 | |
| 合計 | | | | 630,000 | |
| 權利金收入 | 年 | 1 | 630,000 | 630,000 | 較上年度預算數630,000元，無增減。 運動設施場館委外權利金收入(收支對列)。 |

臺北市地方教育發展基金－臺北市南港區南港國民小學

基金來源－其他財產收入明細表

中華民國110年度

單位：新臺幣元

| 科 目 | 單位 | 本 年 度 預 算 數 | | | 說 明 |
|--------|----|-------------|---------|---------|---------------------------|
| | | 數量 業務量 | 利(費)率 | 金 額 | |
| 合計 | | | | 170,000 | |
| 其他財產收入 | | | | 170,000 | 較上年度預算數162,000元，增加8,000元。 |
| | 年 | 1 | 155,000 | 155,000 | 教職員工停車收入。 |
| | 年 | 1 | 15,000 | 15,000 | 場地開放收入(收支對列)。 |

臺北市地方教育發展基金－臺北市南港區南港國民小學

基金來源－公庫撥款收入明細表

中華民國110年度

單位：新臺幣元

| 科 目 | 單位 | 本 年 度 預 算 數 | | | 說 明 |
|--------|----|-------------|-------------|-------------|---|
| | | 數量 業務量 | 利(費)率 | 金 額 | |
| 合計 | | | | 188,096,000 | |
| 公庫撥款收入 | 年 | 1 | 188,096,000 | 188,096,000 | 較上年度預算數196,855,000元，減少8,759,000元。 市府補助款。 |

臺北市地方教育發展基金－臺北市南港區南港國民小學

基金來源－學雜費收入明細表

中華民國110年度

單位：新臺幣元

| 科 目 | 單 位 | 本 年 度 預 算 數 | | | 說 明 |
|-------|------|--------------|-------|-----------|-------------------------------|
| | | 數 量 業 務 量 | 利(費)率 | 金 額 | |
| 合計 | | | | 2,086,000 | |
| 學雜費收入 | | | | 2,086,000 | 較上年度預算數1,731,000元，增加355,000元。 |
| | 人、學期 | 100x2 | 2,955 | 591,000 | 幼兒園全日班雜費收入預估學生100人。 |
| | 人、學期 | 6x2 | 2,745 | 32,940 | 幼兒園半日班雜費收入預估學生6人。 |
| | 人、學期 | 100x2 | 7,000 | 1,400,000 | 幼兒園全日班學費收入預估學生100人。 |
| | 人、學期 | 6x2 | 5,150 | 61,800 | 幼兒園半日班學費收入預估學生6人。 |
| | 年 | 1 | 260 | 260 | 配合預算編列至千元，增列進位數260元。 |

臺北市地方教育發展基金－臺北市南港區南港國民小學

基金來源－雜項收入明細表

中華民國110年度

單位：新臺幣元

| 科 目 | 單位 | 本 年 度 預 算 數 | | | 說 明 |
|------------|----|-------------|---------|-------------------------------|--|
| | | 數量 業務量 | 利(費)率 | 金 額 | |
| 合計 雜項收入 | 年 | 1 | 350,000 | 350,000 350,000 350,000 | 較上年度預算數75,000元，增加275,000元。 數位學生證工本費及簡訊費等收入。 |

臺北市地方教育發展基金－臺北市南港區南港國民小學

基金用途－國民教育計畫明細表

中華民國110年度

單位：新臺幣元

| 前年度 決算數 | 上年度 預算數 | 科 目 | 本 年 度 預 算 數 | 說 明 |
|-------------|-------------|-----------|----------------|---|
| 163,552,510 | 165,205,000 | 合計 | 166,486,000 | |
| 153,171,836 | 153,632,000 | 用人費用 | 153,598,000 | |
| 85,941,749 | 81,408,000 | 正式員額薪資 | 81,408,000 | 較上年度預算數81,408,000元，無增減。 |
| 85,941,749 | 81,408,000 | 職員薪金 | 81,408,000 | |
| | | | 74,748,000 | 教職員92人薪金(詳用人費用彙計表)(含教育部補助導師費576,000元)。 |
| | | | 6,660,000 | 特教教職員8人薪金(詳用人費用彙計表)(含教育部補助導師費120,000元)。 |
| 2,359,152 | 2,235,856 | 聘僱及兼職人員薪資 | 2,235,856 | 較上年度預算數2,235,856元，無增減。 |
| 418,992 | 406,896 | 約僱職員薪金 | 406,896 | |
| | | | 406,896 | 約僱人員1人薪金(詳聘用及約僱人員明細表)。 |
| 1,940,160 | 1,828,960 | 兼職人員酬金 | 1,828,960 | |
| | | | 204,800 | 補助調整授課特教教師鐘點費(教育部補助款)，8人*2節*40週*320元。 |
| | | | 20,480 | 補助調整授課教師鐘點費之外聘教師勞、健保及勞退費用(教育部補助款)。 |
| | | | 844,800 | 教師代課鐘點費，本校編制教師總人數105，按9分之1計，編列12人，每人220節，總節數12人x220節=2,640節，每節320元。 |
| | | | 460,800 | 補校教師授課鐘點費，3班*40週*12節*320元。 |
| | | | 46,080 | 兼任補校行政人員(校務主任)工作補助費，1人*12月*3,840元。 |
| | | | 108,000 | 兼任補校行政人員(會計、人事、幹事1人)工作補助費，3人*12月*3,000元。 |
| | | | 36,000 | 兼任補校行政人員(校長)工作補助費，1人*12月*3,000元。 |
| | | | 108,000 | 教師兼補校導師費(含教育部補助36,000元)，3人*12月*3,000元。 |
| 537,232 | 705,295 | 超時工作報酬 | 673,150 | 較上年度預算數705,295元，減少32,145元。 |
| 537,232 | 705,295 | 加班費 | 673,150 | |
| | | | 594,662 | 不休假出勤加班費。 |
| | | | 67,488 | 補提編列之加班費預算數。 |
| | | | 11,000 | 語文學習領域南區本土語言學藝競賽工作 |

臺北市地方教育發展基金－臺北市南港區南港國民小學

基金用途－國民教育計畫明細表

中華民國110年度

單位：新臺幣元

| 前年度 決算數 | 上年度 預算數 | 科 目 | 本 年 度 預 算 數 | 說 明 |
|------------|------------|----------|----------------|---|
| | | | | 人員加班費。 |
| 20,153,938 | 18,631,862 | 獎金 | 18,631,862 | 較上年度預算數18,631,862元，無增減。 |
| 9,507,982 | 8,405,000 | 考績獎金 | 8,405,000 | |
| | | | 318,000 | 依考績法規定核發之獎金。 |
| | | | 8,087,000 | 依考績法規定核發之獎金。 |
| 10,645,956 | 10,226,862 | 年終獎金 | 10,226,862 | |
| | | | 9,343,500 | 依規定於年節加發之獎金。 |
| | | | 832,500 | 依規定於年節加發之獎金。 |
| | | | 50,862 | 依規定於年節加發之獎金。 |
| 33,685,640 | 39,398,712 | 退休及卹償金 | 39,398,712 | 較上年度預算數39,398,712元，無增減。 |
| 33,685,640 | 39,398,712 | 職員退休及離職金 | 39,398,712 | |
| | | | 587,808 | 提撥退撫基金。 |
| | | | 24,408 | 提撥退撫基金。 |
| | | | 6,454,656 | 提撥退撫基金。 |
| | | | 32,331,840 | 退休人員月退休金，80人*31,629元*12月=30,363,840元；退休遺族月撫慰金，10人*16,400元*12月=1,968,000元，合計32,331,840元。 |
| 10,494,125 | 11,252,275 | 福利費 | 11,250,420 | 較上年度預算數11,252,275元，減少1,855元。 |
| 7,673,488 | 6,942,024 | 分擔員工保險費 | 6,942,024 | |
| | | | 6,326,076 | 分擔公保、勞保、健保費。 |
| | | | 568,332 | 分擔公保、勞保、健保費。 |
| | | | 47,616 | 分擔公保、勞保、健保費。 |
| 166,500 | 709,000 | 傷病醫藥費 | 719,800 | |
| | | | 576,000 | 教職員健康檢查補助費，36人*16,000元。 |
| | | | 133,000 | 教職員健康檢查補助費，38人*3,500元。 |
| | | | 10,800 | 職業安全衛生健康檢查經費，9人*1,200元(新增)。 |
| 812,122 | 820,260 | 員工通勤交通費 | 820,260 | |
| | | | 18,900 | 特教教師上下班交通費3人*10月*1段*630元。 |
| | | | 75,600 | 特教教師上下班交通費6人*10月*2段*1,260元。 |
| | | | 120,960 | 教師兼行政上下班交通費16人*12月*1段 |

臺北市地方教育發展基金－臺北市南港區南港國民小學

基金用途－國民教育計畫明細表

中華民國110年度

單位：新臺幣元

| 前年度 決算數 | 上年度 預算數 | 科 目 | 本 年 度 預 算 數 | 說 明 |
|------------|------------|----------|----------------|-------------------------------|
| | | | | *630元。 |
| | | | 252,000 | 教師上下班交通費40人*10月*1段*630元。 |
| | | | 352,800 | 教師上下班交通費28人*10月*2段*1,260元。 |
| 1,842,015 | 2,780,991 | 其他福利費 | 2,768,336 | |
| | | | 1,212,625 | 喪葬補助，5人*5月*48,505元。 |
| | | | 313,550 | 結婚補助，5人*2月*31,355元。 |
| | | | 922,161 | 子女教育補助。 |
| | | | 16,000 | 休假旅遊補助費。 |
| | | | 48,000 | 退休人員三節慰問金，8人*6,000元。 |
| | | | 256,000 | 休假旅遊補助費。 |
| 5,642,775 | 6,296,000 | 服務費用 | 6,564,000 | |
| 2,276,792 | 2,655,319 | 水電費 | 2,275,551 | 較上年度預算數2,655,319元，減少379,768元。 |
| | | | | 。 |
| 2,071,434 | 1,860,953 | 工作場所電費 | 2,071,434 | |
| | | | 2,071,434 | 班級電費。 |
| 205,358 | 164,366 | 工作場所水費 | 204,117 | |
| | | | 204,117 | 班級水費。 |
| | 630,000 | 氣體費 | | |
| | 2,000 | 郵電費 | | 較上年度預算數2,000元，減少2,000元。 |
| | 2,000 | 郵費 | | |
| 55,624 | 77,500 | 旅運費 | 61,690 | 較上年度預算數77,500元，減少15,810元。 |
| 55,624 | 77,500 | 國內旅費 | 61,690 | |
| | | | 10,540 | 因公市外出差旅費。 |
| | | | 51,150 | 校外教學隨隊人員出差旅費，11人*3天*1,550元。 |
| 9,611 | 35,000 | 印刷裝訂與廣告費 | 55,000 | 較上年度預算數35,000元，增加20,000元。 |
| 9,611 | 35,000 | 印刷及裝訂費 | 55,000 | |
| | | | 25,000 | 雙語班教學成果檔案彙編及班級刊物等印製費。 |
| | | | 30,000 | 語文學習領域南區本土語言學藝競賽資料印刷費。 |
| 1,230,150 | 1,351,365 | 修理保養及保固費 | 1,339,351 | 較上年度預算數1,351,365元，減少12,014元。 |
| | | | | 。 |
| 530,513 | 877,700 | 一般房屋修護費 | 862,300 | |
| | | | 100,000 | 運動設施場館維修費(收支對列)。 |

臺北市地方教育發展基金－臺北市南港區南港國民小學

基金用途－國民教育計畫明細表

中華民國110年度

單位：新臺幣元

| 前年度 決算數 | 上年度 預算數 | 科 目 | 本 年 度 預 算 數 | 說 明 |
|------------|------------|---------------|----------------|--|
| | | | 708,400 | 學校校舍及其他建築物等修繕費用(普通班)(依建物年齡7~15年)，46班*1年*15,400元。 |
| | | | 23,100 | 學校校舍及其他建築物等修理費用(補習學校)(依建物年齡7~15年)，3班*1年*7,700元。 |
| | | | 30,800 | 學校校舍及其他建築物等修繕費用(特教專班)(依建物年齡7~15年)，2班*1年*15,400元。 |
| 699,637 | 473,665 | 機械及設備修護費 | 477,051 | |
| | | | 16,200 | 各項教學設備及其他公共用具等修繕養護費用(特教專班)(依建物年齡7~15年)，2班*1年*8,100元。 |
| | | | 12,900 | 各項教學設備及其他公共用具等修繕養護費用(補習學校)(依建物年齡7~15年)，3班*1年*4,300元。 |
| | | | 372,600 | 各項教學設備及其他公共用具等修繕養護費用(普通班)(依建物年齡7~15年)，46班*1年*8,100元。 |
| | | | 37,000 | 電腦設備維護費(電腦專案計畫)。 |
| | | | 5,941 | 公有財產及其他教學設備等修繕養護費用。 |
| | | | 17,410 | 太陽光電設備維護費(太陽光電設備維修、線材、零件、清潔維護等)。 |
| | | | 15,000 | 場地開放器材修護費(收支對列)。 |
| 1,444,528 | 1,310,416 | 一般服務費 | 1,174,208 | 較上年度預算數1,310,416元，減少136,208元。 |
| 13,578 | 12,768 | 佣金、匯費、經理費及手續費 | 12,960 | |
| | | | 12,960 | 委託超商代收學雜費手續費，1,080人*2學期*6元。 |
| | 777,440 | 外包費 | 641,040 | |
| | | | 421,040 | 游泳池救生員外包費，1人*10月*42,104元。 |
| | | | 220,000 | 語文學習領域南區本土語言學藝競賽錄影、轉播暨光碟製作等費用。 |
| 1,230,950 | 318,208 | 計時與計件人員酬金 | 318,208 | |
| | | | 281,600 | 閩客語教學支援人員鐘點費，22人*1節*40 |

臺北市地方教育發展基金－臺北市南港區南港國民小學

基金用途－國民教育計畫明細表

中華民國110年度

單位：新臺幣元

| 前年度 決算數 | 上年度 預算數 | 科 目 | 本 年 度 預 算 數 | 說 明 |
|------------|------------|------------------|----------------|---|
| | | | | 週*320元。 |
| | | | 36,608 | 閩客語教學支援人員鐘點費之外聘人員勞、健保及勞退費用。 |
| 200,000 | 202,000 | 體育活動費 | 202,000 | |
| | | | 184,000 | 文康活動費，本校編列教職員92人，每人編列2,000元。 |
| | | | 18,000 | 文康活動費，本校編列教職員8人，約僱人員1人，合計9人，每人編列2,000元。 |
| 626,070 | 864,400 | 專業服務費 | 1,658,200 | 較上年度預算數864,400元，增加793,800元。 |
| 197,500 | 422,800 | 講課鐘點、稿費、出席審查及查詢費 | 351,800 | |
| | | | 14,400 | 資源班教材編輯費，2班*12月*600元。 |
| | | | 14,400 | 特教班教材編輯費，2班*12月*600元。 |
| | | | 6,000 | 特教班訓練講座鐘點費3節*2,000元。(班級業務費額度)。 |
| | | | 6,000 | 資源班訓練講座鐘點費3節*2,000元。(班級業務費額度) |
| | | | 18,000 | 性別教育平等宣導活動講座鐘點費，9節*2,000元。 |
| | | | 12,000 | 小田園教育體驗學習外聘教師鐘點費，6節*2,000元。 |
| | | | 16,000 | 雙語班教師研習講座鐘點費，8節*2,000元(外聘)。 |
| | | | 15,000 | 雙語班入學資格審查出席費，6人次*2,500元(外聘)。 |
| | | | 72,000 | 體育班課後加強訓練教練鐘點費，72節*1,000元。 |
| | | | 1,000 | 教師專業學習社群及行動研究資料印刷。 |
| | | | 10,000 | 教師專業學習社群及行動研究專家學者出席費，4人次*2,500元。 |
| | | | 9,000 | 教師專業學習社群及行動研究外聘講座鐘點費，6節*1,500元。 |
| | | | 10,000 | 教師專業學習社群及行動研究內聘講座鐘點費，10節*1,000元。 |
| | | | 4,000 | 家長親職教育研習講座鐘點費，2節*2,000 |

臺北市地方教育發展基金－臺北市南港區南港國民小學

基金用途－國民教育計畫明細表

中華民國110年度

單位：新臺幣元

| 前年度 決算數 | 上年度 預算數 | 科 目 | 本 年 度 預 算 數 | 說 明 |
|------------|------------|--------------|----------------|--------------------------------------|
| | | | | 元(外聘)。 |
| | | | 2,000 | 愛心家長輔導知能成長研習講座鐘點費，2節*1,000元(內聘)。 |
| | | | 2,000 | 志工(愛心家長)成長研習講座鐘點費，1節*2,000元(外聘)。 |
| | | | 140,000 | 語文學習領域南區本土語言學藝競賽專家學者出席費，56人次*2,500元。 |
| 51,800 | 58,000 | 委託檢驗(定)試驗認證費 | 56,800 | |
| | | | 40,000 | 建築物公共安全檢查簽證費及消防安全檢測(班級業務費額度)。 |
| | | | 16,800 | 飲水機水質檢驗費，14臺*1,200元。 |
| 376,770 | 383,600 | 其他專業服務費 | 1,249,600 | |
| | | | 144,000 | 語文學習領域南區本土語言學藝競賽試務人員工作費，80人次*1,800元。 |
| | | | 12,000 | 兒童牙齒保健學童牙齒檢查費。 |
| | | | 20,000 | 學生輔導指導費。 |
| | | | 43,200 | 工作人員午餐指導費，12人*9月*400元。 |
| | | | 57,600 | 學童午餐指導費(5至6年級教師)，16班*1人*9月*400元。 |
| | | | 43,200 | 學童午餐指導費(3至4年級教師)，16班*1人*9月*300元。 |
| | | | 14,400 | 學童午餐指導費(1至2年級教師)，16班*1人*9月*100元。 |
| | | | 172,800 | 室內溫水游泳池水電清潔維護費(4-6年級)，24班*1年*7,200元。 |
| | | | 14,400 | 學童午餐指導費(特教專班2班)，2班*2人*9月*400元。 |
| | | | 728,000 | 校園安全環境改善計畫經費。 |
| 2,769,857 | 3,015,000 | 材料及用品費 | 3,963,000 | |
| 691,484 | 560,200 | 使用材料費 | 1,899,880 | 較上年度預算數560,200元，增加1,339,680元。 |
| 691,484 | 560,200 | 設備零件 | 1,899,880 | |
| | | | 13,600 | 10埠網路集線器，2臺*6,800元(新增)。 |
| | | | 32,000 | 半球型指向性喇叭，32支*1,000元(新增)。 |
| | | | 13,800 | 戶外號角喇叭，6支*2,300元(新增)。 |

臺北市地方教育發展基金－臺北市南港區南港國民小學

基金用途－國民教育計畫明細表

中華民國110年度

單位：新臺幣元

| 前年度 決算數 | 上年度 預算數 | 科 目 | 本 年 度 預 算 數 | 說 明 |
|------------|------------|----------|----------------|--------------------------------------|
| | | | 14,040 | 一般行政處所壁掛箱型喇叭，26支*540元(新增)。 |
| | | | 118,800 | 教學擴音組，36組*3,300元(新增)。 |
| | | | 17,280 | 音量控制器，36個*480元(新增)。 |
| | | | 95,000 | 施工各式零料，1式*95,000元(新增)。 |
| | | | 80,000 | CAT6網路線，1式*80,000元(新增)。 |
| | | | 80,000 | 2C喇叭信號線，1式*80,000元(新增)。 |
| | | | 100,000 | 管材，1式*100,000元(新增)。 |
| | | | 36,000 | 10U標準型機櫃，6座*6,000元(新增)。 |
| | | | 57,600 | 雙強指向壁掛箱型喇叭，48支*1,300元(新增)。 |
| | | | 806,400 | T8燈管，672盞*1200元(新增)。 |
| | | | 214,200 | 電腦設備維護及管理費，34班*6,300元。 |
| | | | 27,540 | 體育班訓練用籃球及運動防護用品等器材。 |
| | | | 7,120 | 資源班吸塵器，2臺*3,560元(由特教班級設備費移列)(新增)。 |
| | | | 13,500 | 音樂教室用多媒體揚聲器，3組*4,500元(由班級設備費移列)(新增)。 |
| | | | 12,000 | 諮商活動用沙發，2張*6,000元(由班級設備費移列)(新增)。 |
| | | | 6,000 | 諮商活動用椅子，2張*3,000元(由班級設備費移列)(新增)。 |
| | | | 4,000 | 輔導室用邊桌，1張*4,000元(由班級設備費移列)(新增)。 |
| | | | 10,500 | DVD播放器，2臺*5,250元(新增)。 |
| | | | 6,500 | 總電源控制器，1臺*6,500元(新增)。 |
| | | | 6,000 | 桌上型音樂鈴麥克風，2組*3,000元(新增)。 |
| | | | 48,000 | 前級混音面板，48組*1,000元(新增)。 |
| | | | 80,000 | 雙語班教學教具等設備零件費。 |
| 2,078,373 | 2,454,800 | 用品消耗 | 2,063,120 | 較上年度預算數2,454,800元，減少391,680元。 |
| 265,725 | 262,040 | 辦公(事務)用品 | 276,820 | |
| | | | 27,640 | 特教班生活用品及教學材料等，2班*1年*13,820元。 |

臺北市地方教育發展基金－臺北市南港區南港國民小學

基金用途－國民教育計畫明細表

中華民國110年度

單位：新臺幣元

| 前年度 決算數 | 上年度 預算數 | 科 目 | 本 年 度 預 算 數 | 說 明 |
|------------|------------|---------------|----------------|-----------------------------------|
| | | | 8,400 | 特教班清潔用品費用等(班級業務費額度)，2班*1年*4,200元。 |
| | | | 40,000 | 雙語班教學及辦公用品等。 |
| | | | 184,000 | 畢業典禮會場佈置、學生獎品等。 |
| | | | 14,780 | 語文學習領域南區本土語言學藝競賽用紙張及文具用品等。 |
| | | | 2,000 | 家長教育成長研習文具紙張等。 |
| 217,338 | 185,400 | 報章雜誌 | 154,100 | |
| | | | 24,000 | 雙語班教學參考用書及學生課外讀物等。 |
| | | | 130,100 | 國小圖書(含電子書)(由班級設備費移列)(新增)。 |
| 40,822 | 43,000 | 醫療用品(非醫療院所使用) | 42,000 | |
| | | | 42,000 | 健康中心藥品費(15,000元+1,000元*27班)。 |
| 1,554,488 | 1,964,360 | 其他用品消耗 | 1,590,200 | |
| | | | 76,800 | 敬師活動費，128人*600元。 |
| | | | 14,000 | 補校教科書，40人*350元。 |
| | | | 50,000 | 兒童節慶活動費。 |
| | | | 31,420 | 衛生紙及教室佈置費(班級業務費額度)。 |
| | | | 88,400 | 教學用教科書費，52班*1,700元。 |
| | | | 142,500 | 專用垃圾袋費用(班級業務費額度)，57箱*2,500元。 |
| | | | 677,180 | 教學材料費(普通班含補習學校)，49班*1年*13,820元。 |
| | | | 117,000 | 普通班衛生器材(班級業務費額度)，50班*1年*2,340元。 |
| | | | 27,640 | 資源班生活用品及教學材料等，2班*1年*13,820元。 |
| | | | 8,400 | 資源班清潔用品費用等(班級業務費額度)，2班*1年*4,200元。 |
| | | | 36,800 | 運動會獎品、獎盃、錦旗及雜支等。 |
| | | | 27,300 | 運動會競賽器材及班級繞場材料費等。 |
| | | | 9,300 | 小田園教育用菜苗。 |
| | | | 16,450 | 小田園教育用肥料。 |
| | | | 16,000 | 小田園教育用農事培養土。 |
| | | | 3,250 | 小田園教育用移植袋，50個*65元。 |

臺北市地方教育發展基金－臺北市南港區南港國民小學

基金用途－國民教育計畫明細表

中華民國110年度

單位：新臺幣元

| 前年度 決算數 | 上年度 預算數 | 科 目 | 本 年 度 預 算 數 | 說 明 |
|------------|------------|----------------|----------------|--|
| | | | 2,000 | 性別教育平等教材、參考用書、活動獎勵品及辦公用品等。 |
| | | | 63,300 | 體育班球隊比賽學童便當費，633人次*100元。 |
| | | | 27,640 | 體育班教學材料費等，2班*1年*13,820元。 |
| | | | 12,000 | 體育班參加校際比賽報名費，6次*2000元。 |
| | | | 75,000 | 自動灑水系統、植栽盆、五金用具、種子及肥料等。 |
| | | | 9,600 | 教師甄選逾時誤餐費用，96人次*100元。 |
| | | | 30,700 | 辦理語文學習領域南區本土語言學藝競賽工作人員逾時誤餐費用，307人次*100元。 |
| | | | 9,520 | 語文學習領域南區本土語言學藝競賽場地布置及茶水費等雜支。 |
| | | | 18,000 | 小田園教育用灑水器及管夾等五金配件，3組*6,000元。 |
| 223,108 | 263,000 | 租金、償債、利息及相關手續費 | 254,000 | |
| 184,908 | 218,000 | 交通及運輸設備租金 | 208,000 | 較上年度預算數218,000元，減少10,000元。 |
| 184,908 | 218,000 | 車租 | 208,000 | |
| | | | 148,000 | 體育班對外比賽用遊覽車租金。 |
| | | | 60,000 | 學生參加各項比賽租車。 |
| 38,200 | 45,000 | 雜項設備租金 | 46,000 | 較上年度預算數45,000元，增加1,000元。 |
| 38,200 | 45,000 | 雜項設備租金 | 46,000 | |
| | | | 15,000 | 運動會租用音響費用。 |
| | | | 200 | 配合預算編列至千元，增列進位數200元。 |
| | | | 4,800 | 電錶月租費(班級業務費額度)，12月*400元。 |
| | | | 26,000 | 畢業典禮會場音響等租借費。 |
| 533,794 | 575,000 | 稅捐及規費(強制費) | 575,000 | |
| 278,622 | 300,000 | 土地稅 | 300,000 | 較上年度預算數300,000元，無增減。 |
| 278,622 | 300,000 | 一般土地地價稅 | 300,000 | |
| | | | 300,000 | 運動設施場館委外地價稅(收支對列)。 |
| 180,474 | 200,000 | 房屋稅 | 200,000 | 較上年度預算數200,000元，無增減。 |
| 180,474 | 200,000 | 一般房屋稅 | 200,000 | |
| | | | 200,000 | 運動設施場館委外房屋稅(收支對列)。 |
| 74,698 | 75,000 | 消費與行為稅 | 75,000 | 較上年度預算數75,000元，無增減。 |

臺北市地方教育發展基金－臺北市南港區南港國民小學

基金用途－國民教育計畫明細表

中華民國110年度

單位：新臺幣元

| 前年度 決算數 | 上年度 預算數 | 科 目 | 本 年 度 預 算 數 | 說 明 |
|------------|------------|-----------------------------|----------------|--|
| 74,698 | 75,000 | 營業稅 | 75,000 | |
| | | | 30,000 | 運動設施場館委外營業稅(收支對列)。 |
| | | | 45,000 | 運動設施場館土地租金收入營業稅。 |
| 1,030,485 | 1,095,000 | 會費、捐助、補助、分攤、照護 、救濟與交流活動費 | 1,201,000 | |
| 10,000 | 10,000 | 捐助、補助與獎助 | 10,000 | 較上年度預算數10,000元，無增減。 |
| 10,000 | 10,000 | 獎助學員生給與 | 10,000 | |
| | | | 10,000 | 教育關懷獎每校推薦1名學生獎助金。 |
| 1,020,485 | 1,085,000 | 補貼、獎勵、慰問、照護與救濟 | 1,191,000 | 較上年度預算數1,085,000元，增加106,000元。 |
| | | 獎勵費用 | 18,000 | |
| | | | 18,000 | 依「臺北市公立高級中等以下學校獎勵教師獎金發給要點」發放之獎勵，5人*3600元(班級業務費額度)(新增)。 |
| 1,020,485 | 1,085,000 | 其他補貼、獎勵、慰問、照 護與救濟 | 1,173,000 | |
| | | | 24,000 | 弱勢學生冷氣使用費補助費用，30人*800元(新增)。 |
| | | | 55,000 | 本市市民第3胎就讀國小教育補助費，55人*1,000元。 |
| | | | 500,000 | 清寒學生餐費補助，50人*200日*50元。 |
| | | | 500 | 配合預算編列至千元，增列進位數500元。 |
| | | | 161,500 | 弱勢學生教科書補助費用，95人*1,700元。 |
| | | | 432,000 | 補助學校午餐使用有機蔬菜或有機米計畫，1,350人*40週*1次*8元。 |
| 180,655 | 329,000 | 其他 | 331,000 | |
| 180,655 | 329,000 | 其他支出 | 331,000 | 較上年度預算數329,000元，增加2,000元。 |
| 180,655 | 329,000 | 其他 | 331,000 | |
| | | | 151,200 | 執行學生路隊安全導護費及導護志工保險費(2學期*20週*5日*2次*6人*63元)。 |
| | | | 44,800 | 國小游泳檢測未通過學生暑期游泳訓練班報名費，8班*1年*5,600元。 |
| | | | 135,000 | 班級自治費，1,350人*2學期*50元。 |

臺北市地方教育發展基金－臺北市南港區南港國民小學

基金用途－學前教育計畫明細表

中華民國110年度

單位：新臺幣元

| 前年度 決算數 | 上年度 預算數 | 科 目 | 本 年 度 預 算 數 | 說 明 |
|------------|------------|----------|-------------------------------------|---|
| 8,193,571 | 9,739,000 | 合計 | 9,711,000 | |
| 7,640,600 | 9,292,000 | 用人費用 | 9,326,000 | |
| 5,601,772 | 6,413,580 | 正式員額薪資 | 6,437,580 | 較上年度預算數6,413,580元，增加24,000元。 |
| 5,182,723 | 5,741,580 | 職員薪金 | 5,741,580 | 5,741,580 教職員6人及教保員3人薪金(詳用人費用彙計表)(含教育部補助款教保員38萬1,980元)。 |
| 419,049 | 672,000 | 工員工資 | 696,000 | 696,000 工員1人工資(詳用人費用彙計表)。 |
| 15,120 | 109,292 | 超時工作報酬 | 110,068 | 較上年度預算數109,292元，增加776元。 |
| 15,120 | 109,292 | 加班費 | 110,068 | 110,068 不休假出勤加班費。 |
| 933,094 | 1,476,164 | 獎金 | 1,481,164 | 較上年度預算數1,476,164元，增加5,000元。 |
| 250,590 | 674,465 | 考績獎金 | 676,465 | 676,465 依考績法規定核發之獎金。 |
| 682,504 | 801,699 | 年終獎金 | 804,699 | 804,699 依規定於年節加發之獎金。 |
| 440,552 | 575,568 | 退休及卹償金 | 577,008 | 較上年度預算數575,568元，增加1,440元。 |
| 413,196 | 556,848 | 職員退休及離職金 | 556,848 | 556,848 提撥退撫基金。 |
| 27,356 | 18,720 | 工員退休及離職金 | 20,160 | 20,160 提撥勞工退休準備金。 |
| 650,062 | 717,396 | 福利費 | 720,180 | 較上年度預算數717,396元，增加2,784元。 |
| 546,203 | 587,016 | 分擔員工保險費 | 589,800 | 589,800 分擔公保、勞保、健保費。 |
| 860 | 6,020 | 傷病醫藥費 | 6,020 | 4,300 幼兒園教保人員健康檢查補助費，5人*860元。(每2人編1人)。 |
| | | | 1,720 幼兒園廚工健康檢查補助費，2人*860元。 | |
| 86,999 | 108,360 | 員工通勤交通費 | 108,360 | 45,360 幼兒園園主任、教保員及廚工上下班交通費6人*12月*1段*630元。 |
| | | | 63,000 幼兒園教師上下班交通費5人*10月*2段*1,260元。 | |

臺北市地方教育發展基金－臺北市南港區南港國民小學

基金用途－學前教育計畫明細表

中華民國110年度

單位：新臺幣元

| 前年度 決算數 | 上年度 預算數 | 科 目 | 本 年 度 預 算 數 | 說 明 |
|------------|------------|---------------|----------------|---|
| 16,000 | 16,000 | 其他福利費 | 16,000 | 16,000 休假旅遊補助。 |
| 128,254 | 165,000 | 服務費用 | 165,000 | |
| 53,174 | 94,000 | 修理保養及保固費 | 94,000 | 較上年度預算數94,000元，無增減。 |
| | 61,600 | 一般房屋修護費 | 61,600 | 61,600 學校校舍及其他建築等修繕費用(幼兒園)(依建物年齡7~15年)，4班*1年*15,400元。 |
| 53,174 | 32,400 | 機械及設備修護費 | 32,400 | 32,400 各項教學設備及其他公共用具等修繕養護費用(幼兒園)(依建物年齡7~15年)，4班*1年*8,100元。 |
| 16,780 | 23,020 | 一般服務費 | 23,020 | 較上年度預算數23,020元，無增減。 |
| 780 | 1,020 | 佣金、匯費、經理費及手續費 | 1,020 | 1,020 委託超商代收學雜費手續費，85人*2學期*6元。 |
| 16,000 | 22,000 | 體育活動費 | 22,000 | 10,000 文康活動費，本校編列契約進用教保員3人，廚工2人，合計5人，每人編列2,000元(上述人員係幼托整合前得編列文康活動費之人員)。 12,000 文康活動費，本校編列教職員6人，每人編列2,000元。 |
| 58,300 | 47,980 | 專業服務費 | 47,980 | 較上年度預算數47,980元，無增減。 |
| 22,800 | 7,480 | 委託檢驗(定)試驗認證費 | 7,480 | 7,480 幼兒園建築物安全檢查簽證費(班級業務費額度)。 |
| 35,500 | 40,500 | 其他專業服務費 | 40,500 | 4,500 工作人員午餐指導費，1人*9月*500元(幼兒園教保員)。 36,000 學童午餐指導費，4班*2人*9月*500元(幼兒園)。 |
| 281,340 | 98,000 | 材料及用品費 | 36,000 | |
| 278,340 | 77,600 | 使用材料費 | 15,600 | 較上年度預算數77,600元，減少62,000元。 |
| 278,340 | 77,600 | 設備零件 | 15,600 | |

臺北市地方教育發展基金－臺北市南港區南港國民小學

基金用途－學前教育計畫明細表

中華民國110年度

單位：新臺幣元

| 前年度 決算數 | 上年度 預算數 | 科 目 | 本 年 度 預 算 數 | 說 明 |
|------------|------------|-------------------------|----------------|-------------------------------------|
| | | | 12,810 | 三輪滑板車，3臺*4,270元(由班級設備費移列)(新增)。 |
| | | | 2,790 | 智動車，2臺*1,395元(由班級設備費移列)(新增)。 |
| 3,000 | 20,400 | 用品消耗 | 20,400 | 較上年度預算數20,400元，無增減。 |
| 3,000 | 20,400 | 其他用品消耗 | 20,400 | |
| | | | 20,400 | 幼兒園衛生器材、衛生紙等費用(班級業務費額度)。 |
| 97,697 | 88,000 | 會費、捐助、補助、分攤、照護、救濟與交流活動費 | 88,000 | |
| 97,697 | 88,000 | 補貼、獎勵、慰問、照護與救濟 | 88,000 | 較上年度預算數88,000元，無增減。 |
| 97,697 | 88,000 | 其他補貼、獎勵、慰問、照護與救濟 | 88,000 | |
| | | | 346 | 配合預算編列至千元，增列進位數346元。 |
| | | | 69,798 | 低收入戶家庭幼生月費補助，3人*2學期*11,633元(中班)。 |
| | | | 17,856 | 補助學校午餐使用有機蔬菜或有機米計畫，93人*40週*1次*4.8元。 |
| 45,680 | 96,000 | 其他 | 96,000 | |
| 45,680 | 96,000 | 其他支出 | 96,000 | 較上年度預算數96,000元，無增減。 |
| 45,680 | 96,000 | 其他 | 96,000 | |
| | | | 96,000 | 幼兒導護費。 |

臺北市地方教育發展基金－臺北市南港區南港國民小學

基金用途－一般行政管理計畫明細表

中華民國110年度

單位：新臺幣元

| 前年度 決算數 | 上年度 預算數 | 科 目 | 本 年 度 預 算 數 | 說 明 |
|------------|------------|-----------|----------------|---|
| 17,366,382 | 18,775,000 | 合計 | 18,796,000 | |
| 14,978,534 | 16,080,000 | 用人費用 | 16,080,000 | |
| 9,436,463 | 10,008,000 | 正式員額薪資 | 10,008,000 | 較上年度預算數10,008,000元，無增減。 |
| 8,259,028 | 8,928,000 | 職員薪金 | 8,928,000 | 8,928,000 教職員12人薪金(詳用人費用彙計表)。 |
| 1,177,435 | 1,080,000 | 工員工資 | 1,080,000 | 1,080,000 工員3人工資(詳用人費用彙計表)。 |
| 418,992 | 406,896 | 聘僱及兼職人員薪資 | 406,896 | 較上年度預算數406,896元，無增減。 |
| 418,992 | 406,896 | 約僱職員薪金 | 406,896 | 406,896 約僱人員1人薪金(詳聘用及約僱人員明細表)。 |
| 434,946 | 551,114 | 超時工作報酬 | 551,114 | 較上年度預算數551,114元，無增減。 |
| 434,946 | 551,114 | 加班費 | 551,114 | 486,800 不休假出勤加班費。 64,314 校園安全校內同仁例假日人力支援。 |
| 2,516,723 | 2,928,862 | 獎金 | 2,928,862 | 較上年度預算數2,928,862元，無增減。 |
| 1,284,745 | 1,627,000 | 考績獎金 | 1,627,000 | 1,627,000 依考績法規定核發之獎金。 |
| 1,231,978 | 1,301,862 | 年終獎金 | 1,301,862 | 1,251,000 依規定於年節加發之獎金。 50,862 依規定於年節加發之獎金。 |
| 904,541 | 874,584 | 退休及卹償金 | 874,584 | 較上年度預算數874,584元，無增減。 |
| 738,023 | 788,184 | 職員退休及離職金 | 788,184 | 763,776 提撥退撫基金。 24,408 提撥退撫基金。 |
| 166,518 | 86,400 | 工員退休及離職金 | 86,400 | 86,400 提撥勞工退休準備金。 |
| 1,266,869 | 1,310,544 | 福利費 | 1,310,544 | 較上年度預算數1,310,544元，無增減。 |
| 893,684 | 926,904 | 分擔員工保險費 | 926,904 | 879,288 分擔公保、勞保、健保費。 47,616 分擔公保、勞保、健保費。 |
| 125,460 | 143,640 | 員工通勤交通費 | 143,640 | 52,920 職員、技工、工友上下班交通費7人*12月*1段*630元。 |

臺北市地方教育發展基金－臺北市南港區南港國民小學

基金用途－一般行政管理計畫明細表

中華民國110年度

單位：新臺幣元

| 前年度 決算數 | 上年度 預算數 | 科 目 | 本 年 度 預 算 數 | 說 明 |
|------------|------------|-------------------------|----------------|--|
| | | | 90,720 | 職員、技工、工友上下班交通費6人*12月*2段*1,260元。 |
| 247,725 | 240,000 | 其他福利費 | 240,000 | |
| | | | 224,000 | 休假旅遊補助費。 |
| | | | 16,000 | 休假旅遊補助費。 |
| 1,950,866 | 2,101,000 | 服務費用 | 2,130,000 | |
| 1,291,851 | 1,337,824 | 一般服務費 | 1,367,368 | 較上年度預算數1,337,824元，增加29,544元。 |
| | | | | |
| 1,259,851 | 1,305,824 | 外包費 | 1,335,368 | |
| | | | 1,135,368 | 校警勞務外包費，2人*12月*47,307元。 |
| | | | 200,000 | 消化超額職工5人(技工、工友)業務外包費，5人*1年*40,000元。 |
| 32,000 | 32,000 | 體育活動費 | 32,000 | |
| | | | 32,000 | 文康活動費，本校編列教職員12人，工員3人，約僱人員1人，合計16人，每人編列2,000元。 |
| 560,615 | 664,776 | 專業服務費 | 664,232 | 較上年度預算數664,776元，減少544元。 |
| 560,615 | 664,776 | 其他專業服務費 | 664,232 | |
| | | | 664,232 | 校園安全機械定點、機動巡邏等保全費用。 |
| | | | | |
| 98,400 | 98,400 | 公共關係費 | 98,400 | 較上年度預算數98,400元，無增減。 |
| 98,400 | 98,400 | 公共關係費 | 98,400 | |
| | | | 98,400 | 校長特別費，12月*8,200元。 |
| 434,982 | 592,000 | 材料及用品費 | 584,000 | |
| 434,982 | 592,000 | 用品消耗 | 584,000 | 較上年度預算數592,000元，減少8,000元。 |
| 434,982 | 592,000 | 辦公(事務)用品 | 584,000 | |
| | | | 583,540 | 本校奉核定普通班46班、特教專班2班、體育班2班、附設幼兒園4班，統籌業務費計算如下：1290元x15班X12月=232,200元，810元X15班X12月=145,800元，640元X24班X12月=184,320元，補校3班，645元X3班X12月=23,220元，以上合計585,540元，除依實際需求移列會費2,000元外，其餘如列數。 |
| | | | 460 | 配合預算編列至千元，增列進位數460元。 |
| 2,000 | 2,000 | 會費、捐助、補助、分攤、照護、救濟與交流活動費 | 2,000 | |

臺北市地方教育發展基金－臺北市南港區南港國民小學

基金用途－一般行政管理計畫明細表

中華民國110年度

單位：新臺幣元

| 前年度 決算數 | 上年度 預算數 | 科 目 | 本 年 度 預 算 數 | 說 明 |
|------------|------------|--------|----------------|-----------------------------|
| 2,000 | 2,000 | 會費 | 2,000 | 較上年度預算數2,000元，無增減。 |
| 2,000 | 2,000 | 職業團體會費 | 2,000 | 護理師2人公會會費，2人*1,000元(統籌業務費)。 |
| | | | 2,000 | |

臺北市地方教育發展基金－臺北市南港區南港國民小學

基金用途－建築及設備計畫明細表

中華民國110年度

單位：新臺幣元

| 前年度 決算數 | 上年度 預算數 | 科 目 | 本 年 度 預 算 數 | 說 明 |
|------------|------------|----------------------------|-------------|---------------------------------------|
| 8,103,251 | 8,785,000 | 合計 | 2,562,000 | |
| 8,103,251 | 8,785,000 | 購建固定資產、無形資產及非理財 目的之長期投資 | 2,562,000 | |
| 1,484,344 | 3,664,000 | 購建固定資產 | 1,941,000 | |
| 1,484,344 | 3,664,000 | 一般建築及設備計畫 | 1,941,000 | |
| | | 班級設備 | 315,344 | |
| | | 購置機械及設備 | 259,344 | |
| | | | 30,000 | 新購空氣過濾機，1臺*30,000元。 |
| | | | 35,000 | 新購教材存放冰箱，1臺*35,000元。 |
| | | | 56,000 | 新購掃圖裁藝機，2臺*28,000元。 |
| | | | 89,444 | 新購圖書紫外線殺菌設備，1臺*89,444元。 |
| | | | 31,400 | 新購自然實驗教學使用立體顯微鏡，1臺*31,400元。 |
| | | | 17,500 | 新購自然實驗教學使用攝錄機，1臺*17,500元。 |
| | | 購置雜項設備 | 56,000 | |
| | | | 17,000 | 新購製冰機，1臺*17,000元。 |
| | | | 18,000 | 新購諮商用雙人沙發，1張*18,000元。 |
| | | | 21,000 | 新購電能蒸飯箱，1臺*21,000元。 |
| | | 特殊班設備 | 56,880 | |
| | | 購置雜項設備 | 56,880 | |
| | | | 10,000 | 新購特教班四段式平衡木，1臺*10,000元。 |
| | | | 22,000 | 新購特教班直立式洗衣機，1臺*22,000元。 |
| | | | 24,880 | 新購資源班魏氏智力測驗第五版(含測驗工具及紀錄紙)，1套*24,880元。 |
| | | 資訊設備 | 808,676 | |
| | | 購置機械及設備 | 808,676 | |
| | | | 185,000 | 汰換網路及資訊周邊設備(電 |

臺北市地方教育發展基金－臺北市南港區南港國民小學

基金用途－建築及設備計畫明細表

中華民國110年度

單位：新臺幣元

| 前年度 決算數 | 上年度 預算數 | 科 目 | 本 年 度 預 算 數 | 說 明 |
|------------|------------|---------------|-------------|-------------------------------------|
| | | | | 腦專案計畫)。 |
| | | | 293,676 | 汰換桌上型電腦(含顯示器), 12部*24,473元(電腦專案計畫)。 |
| | | | 330,000 | 新購筆記型電腦, 12部*27,500元(電腦專案計畫)。 |
| | | 幼兒園設備 | 75,000 | |
| | | 購置機械及設備 | 75,000 | |
| | | | 75,000 | 汰換幼兒園投影機, 3臺*25,000元。 |
| 1,484,344 | 3,664,000 | 校園設備 | | |
| 1,251,500 | 3,521,000 | 購置機械及設備 | | |
| 232,844 | 143,000 | 購置雜項設備 | | |
| | | 校園及教學廣播系統建置工程 | 685,100 | |
| | | 購置機械及設備 | 167,000 | |
| | | | 67,500 | 新購網路媒體閘道器, 1臺*67,500元。 |
| | | | 27,000 | 新購HDMI IN影音網路訊號轉換器, 1臺*27,000元。 |
| | | | 60,000 | 新購Gigabit 24埠網路交換器集線器, 4臺*15,000元。 |
| | | | 12,500 | 新購電源突波保護器, 1組12,500元。 |
| | | 購置交通及運輸設備 | 425,100 | |
| | | | 202,500 | 新購影音廣播伺服器主機, 1套*202,500元。 |
| | | | 67,500 | 新購400W擴大機, 3臺*22,500元。 |
| | | | 21,600 | 新購廣播分區控制器, 1組*21,600元。 |
| | | | 52,500 | 新購雙頻道無線麥克風組, 3臺*17,500元。 |
| | | | 81,000 | 新購廣播主機, 1組*81,000元。 |
| | | 購置雜項設備 | 93,000 | |
| | | | 70,000 | 新購多媒體播放機, 2臺*35, |

臺北市地方教育發展基金－臺北市南港區南港國民小學

基金用途－建築及設備計畫明細表

中華民國110年度

單位：新臺幣元

| 前年度 決算數 | 上年度 預算數 | 科 目 | 本 年 度 預 算 數 | 說 明 |
|------------|------------|-------------------|-------------|----------------------------|
| | | | | 000元。 |
| | | | 23,000 | 新購41U標準型機櫃，1座 *23,000元。 |
| 36,000 | 36,000 | 購置無形資產 | 36,000 | |
| 36,000 | 36,000 | 一般建築及設備計畫 | 36,000 | |
| | | 資訊設備 | 36,000 | |
| | | 購置電腦軟體 | 36,000 | |
| | | | 36,000 | 電腦教學軟體費(電腦專案計 畫)。 |
| 36,000 | 36,000 | 校園軟體設備 | | |
| 36,000 | 36,000 | 購置電腦軟體 | | |
| 6,582,907 | 5,085,000 | 遞延支出 | 585,000 | |
| 6,582,907 | 5,085,000 | 一般建築及設備計畫 | 585,000 | |
| | | 校園及教學廣播系統建置 工程 | 585,000 | |
| | | 遞延修繕房屋建築支出 | 585,000 | |
| | | | 458,000 | 一、施工費。 |
| | | | 117,950 | 二、委託技術服務費(總包價 法)。 |
| | | | 9,050 | 三、工程管理費(按施工費約 2%提列)。 |
| 6,582,907 | 5,085,000 | 校園整修工程 | | |
| 6,582,907 | 5,085,000 | 遞延修繕房屋建築支出 | | |

本 頁 空 白

預 算 參 考 表

臺北市地方教育發展基金－臺北市南港區南港國民小學

預計平衡表

中華民國110年12月31日

單位：新臺幣千元

| 108年(前年) 12月31日 決算數 | 科 目 | 110年12月31日 預計數 | 109年12月31日 預計數 | 比較增減(-) |
|---------------------------|-------------------|-------------------|-------------------|---------|
| 7,297,183 | 資產合計 | 7,289,852 | 7,295,111 | -5,259 |
| 7,297,183 | 資產 | 7,289,852 | 7,295,111 | -5,259 |
| 21,479 | 流動資產 | 14,148 | 19,407 | -5,259 |
| 21,179 | 現金 | 13,848 | 19,107 | -5,259 |
| 21,179 | 銀行存款 | 13,848 | 19,107 | -5,259 |
| 300 | 預付款項 | 300 | 300 | |
| 300 | 預付費用 | 300 | 300 | |
| 2,944 | 投資、長期應收款項、貸墊款及準備金 | 2,944 | 2,944 | |
| 2,944 | 準備金 | 2,944 | 2,944 | |
| 2,386 | 退休及離職準備金 | 2,386 | 2,386 | |
| 558 | 其他準備金 | 558 | 558 | |
| 7,272,760 | 其他資產 | 7,272,760 | 7,272,760 | |
| 7,272,760 | 什項資產 | 7,272,760 | 7,272,760 | |
| 72 | 暫付及待結轉帳項 | 72 | 72 | |
| 7,272,688 | 代管資產 | 7,272,688 | 7,272,688 | |
| 7,297,183 | 負債及基金餘額合計 | 7,289,852 | 7,295,111 | -5,259 |
| 7,288,340 | 負債 | 7,288,340 | 7,288,340 | |
| 11,446 | 流動負債 | 11,446 | 11,446 | |
| 11,446 | 應付款項 | 11,446 | 11,446 | |
| 11,213 | 應付代收款 | 11,213 | 11,213 | |
| 233 | 應付費用 | 233 | 233 | |
| 7,276,894 | 其他負債 | 7,276,894 | 7,276,894 | |
| 7,276,894 | 什項負債 | 7,276,894 | 7,276,894 | |
| 1,820 | 存入保證金 | 1,820 | 1,820 | |
| 2,386 | 應付退休及離職金 | 2,386 | 2,386 | |
| 7,272,688 | 應付代管資產 | 7,272,688 | 7,272,688 | |
| 8,843 | 基金餘額 | 1,512 | 6,771 | -5,259 |
| 8,843 | 基金餘額 | 1,512 | 6,771 | -5,259 |
| 8,843 | 基金餘額 | 1,512 | 6,771 | -5,259 |
| 8,843 | 累積餘額 | 1,512 | 6,771 | -5,259 |

註：1.信託代理與保證資產(負債)前年度決算數0元，上年度預計數0元，本年度預計數0元。2.或有資產(負債)0元。3.本基金自93年度起，本固定項目分開原則，將屬長期固定帳項，包括固定資產761,809,106元、無形資產169,400元及長期債務0元等，另立帳類管理，未納入本表。

臺北市地方教育發展基金一

各項費用

中華民國

| 前年度 決算數 | 上年度 預算數 | 計畫別 | | 合計 | 國民教育計畫 |
|-------------|-------------|-----------|--|-------------|-------------|
| | | 用途別科目 | | | |
| 197,215,714 | 202,504,000 | 合計 | | 197,555,000 | 166,486,000 |
| 175,790,970 | 179,004,000 | 用人費用 | | 179,004,000 | 153,598,000 |
| 100,979,984 | 97,829,580 | 正式員額薪資 | | 97,853,580 | 81,408,000 |
| 99,383,500 | 96,077,580 | 職員薪金 | | 96,077,580 | 81,408,000 |
| 1,596,484 | 1,752,000 | 工員工資 | | 1,776,000 | |
| 2,778,144 | 2,642,752 | 聘僱及兼職人員薪資 | | 2,642,752 | 2,235,856 |
| 837,984 | 813,792 | 約僱職員薪金 | | 813,792 | 406,896 |
| 1,940,160 | 1,828,960 | 兼職人員酬金 | | 1,828,960 | 1,828,960 |
| 987,298 | 1,365,701 | 超時工作報酬 | | 1,334,332 | 673,150 |
| 987,298 | 1,365,701 | 加班費 | | 1,334,332 | 673,150 |
| 23,603,755 | 23,036,888 | 獎金 | | 23,041,888 | 18,631,862 |
| 11,043,317 | 10,706,465 | 考績獎金 | | 10,708,465 | 8,405,000 |
| 12,560,438 | 12,330,423 | 年終獎金 | | 12,333,423 | 10,226,862 |
| 35,030,733 | 40,848,864 | 退休及卹償金 | | 40,850,304 | 39,398,712 |
| 34,836,859 | 40,743,744 | 職員退休及離職金 | | 40,743,744 | 39,398,712 |
| 193,874 | 105,120 | 工員退休及離職金 | | 106,560 | |
| 12,411,056 | 13,280,215 | 福利費 | | 13,281,144 | 11,250,420 |
| 9,113,375 | 8,455,944 | 分擔員工保險費 | | 8,458,728 | 6,942,024 |
| 167,360 | 715,020 | 傷病醫藥費 | | 725,820 | 719,800 |
| 1,024,581 | 1,072,260 | 員工通勤交通費 | | 1,072,260 | 820,260 |
| 2,105,740 | 3,036,991 | 其他福利費 | | 3,024,336 | 2,768,336 |
| 7,721,895 | 8,562,000 | 服務費用 | | 8,859,000 | 6,564,000 |
| 2,276,792 | 2,655,319 | 水電費 | | 2,275,551 | 2,275,551 |
| 2,071,434 | 1,860,953 | 工作場所電費 | | 2,071,434 | 2,071,434 |
| 205,358 | 164,366 | 工作場所水費 | | 204,117 | 204,117 |
| | 630,000 | 氣體費 | | | |
| | 2,000 | 郵電費 | | | |
| | 2,000 | 郵費 | | | |
| 55,624 | 77,500 | 旅運費 | | 61,690 | 61,690 |
| 55,624 | 77,500 | 國內旅費 | | 61,690 | 61,690 |
| 9,611 | 35,000 | 印刷裝訂與廣告費 | | 55,000 | 55,000 |

臺北市南港區南港國民小學

彙計表

110年度

單位：新臺幣元

| 學前教育計畫 | 一般行政管理計畫 | 建築及設備計畫 | | | |
|-----------|------------|-----------|--|--|--|
| 9,711,000 | 18,796,000 | 2,562,000 | | | |
| 9,326,000 | 16,080,000 | | | | |
| 6,437,580 | 10,008,000 | | | | |
| 5,741,580 | 8,928,000 | | | | |
| 696,000 | 1,080,000 | | | | |
| | 406,896 | | | | |
| | 406,896 | | | | |
| 110,068 | 551,114 | | | | |
| 110,068 | 551,114 | | | | |
| 1,481,164 | 2,928,862 | | | | |
| 676,465 | 1,627,000 | | | | |
| 804,699 | 1,301,862 | | | | |
| 577,008 | 874,584 | | | | |
| 556,848 | 788,184 | | | | |
| 20,160 | 86,400 | | | | |
| 720,180 | 1,310,544 | | | | |
| 589,800 | 926,904 | | | | |
| 6,020 | | | | | |
| 108,360 | 143,640 | | | | |
| 16,000 | 240,000 | | | | |
| 165,000 | 2,130,000 | | | | |

臺北市地方教育發展基金一

各項費用

中華民國

| 前年度 決算數 | 上年度 預算數 | 計畫別 | | 合計 | 國民教育計畫 |
|------------|------------|------------------------|--|-----------|-----------|
| | | 用途別科目 | | | |
| 9,611 | 35,000 | 印刷及裝訂費 | | 55,000 | 55,000 |
| 1,283,324 | 1,445,365 | 修理保養及保固費 | | 1,433,351 | 1,339,351 |
| 530,513 | 939,300 | 一般房屋修護費 | | 923,900 | 862,300 |
| 752,811 | 506,065 | 機械及設備修護費 | | 509,451 | 477,051 |
| 2,753,159 | 2,671,260 | 一般服務費 | | 2,564,596 | 1,174,208 |
| 14,358 | 13,788 | 佣金、匯費、經理費及手續費 | | 13,980 | 12,960 |
| 1,259,851 | 2,083,264 | 外包費 | | 1,976,408 | 641,040 |
| 1,230,950 | 318,208 | 計時與計件人員酬金 | | 318,208 | 318,208 |
| 248,000 | 256,000 | 體育活動費 | | 256,000 | 202,000 |
| 1,244,985 | 1,577,156 | 專業服務費 | | 2,370,412 | 1,658,200 |
| 197,500 | 422,800 | 講課鐘點、稿費、出席審查及查詢費 | | 351,800 | 351,800 |
| 74,600 | 65,480 | 委託檢驗(定)試驗認證費 | | 64,280 | 56,800 |
| 972,885 | 1,088,876 | 其他專業服務費 | | 1,954,332 | 1,249,600 |
| 98,400 | 98,400 | 公共關係費 | | 98,400 | |
| 98,400 | 98,400 | 公共關係費 | | 98,400 | |
| 3,486,179 | 3,705,000 | 材料及用品費 | | 4,583,000 | 3,963,000 |
| 969,824 | 637,800 | 使用材料費 | | 1,915,480 | 1,899,880 |
| 969,824 | 637,800 | 設備零件 | | 1,915,480 | 1,899,880 |
| 2,516,355 | 3,067,200 | 用品消耗 | | 2,667,520 | 2,063,120 |
| 700,707 | 854,040 | 辦公(事務)用品 | | 860,820 | 276,820 |
| 217,338 | 185,400 | 報章雜誌 | | 154,100 | 154,100 |
| 40,822 | 43,000 | 醫療用品(非醫療院所使用) | | 42,000 | 42,000 |
| 1,557,488 | 1,984,760 | 其他用品消耗 | | 1,610,600 | 1,590,200 |
| 223,108 | 263,000 | 租金、償債、利息及相關手續費 | | 254,000 | 254,000 |
| 184,908 | 218,000 | 交通及運輸設備租金 | | 208,000 | 208,000 |
| 184,908 | 218,000 | 車租 | | 208,000 | 208,000 |
| 38,200 | 45,000 | 雜項設備租金 | | 46,000 | 46,000 |
| 38,200 | 45,000 | 雜項設備租金 | | 46,000 | 46,000 |
| 8,103,251 | 8,785,000 | 購建固定資產、無形資產及非理財目的之長期投資 | | 2,562,000 | |
| 1,484,344 | 3,664,000 | 購建固定資產 | | 1,941,000 | |
| 1,251,500 | 3,521,000 | 購置機械及設備 | | 1,310,020 | |

臺北市南港區南港國民小學

彙計表

110年度

單位：新臺幣元

| 學前教育計畫 | 一般行政管理計畫 | 建築及設備計畫 | | | |
|--------|-----------|-----------|--|--|--|
| 94,000 | | | | | |
| 61,600 | | | | | |
| 32,400 | | | | | |
| 23,020 | 1,367,368 | | | | |
| 1,020 | | | | | |
| | 1,335,368 | | | | |
| 22,000 | 32,000 | | | | |
| 47,980 | 664,232 | | | | |
| 7,480 | | | | | |
| 40,500 | 664,232 | | | | |
| | 98,400 | | | | |
| | 98,400 | | | | |
| 36,000 | 584,000 | | | | |
| 15,600 | | | | | |
| 15,600 | | | | | |
| 20,400 | 584,000 | | | | |
| | 584,000 | | | | |
| 20,400 | | | | | |
| | | 2,562,000 | | | |
| | | 1,941,000 | | | |
| | | 1,310,020 | | | |

臺北市地方教育發展基金一

各項費用

中華民國

| 前年度 決算數 | 上年度 預算數 | 計畫別 | 合計 | 國民教育計畫 |
|------------|------------|-----------------------------|-----------|-----------|
| | | 用途別科目 | | |
| | | 購置交通及運輸設備 | 425,100 | |
| 232,844 | 143,000 | 購置雜項設備 | 205,880 | |
| 36,000 | 36,000 | 購置無形資產 | 36,000 | |
| 36,000 | 36,000 | 購置電腦軟體 | 36,000 | |
| 6,582,907 | 5,085,000 | 遞延支出 | 585,000 | |
| 6,582,907 | 5,085,000 | 遞延修繕房屋建築支出 | 585,000 | |
| 533,794 | 575,000 | 稅捐及規費(強制費) | 575,000 | 575,000 |
| 278,622 | 300,000 | 土地稅 | 300,000 | 300,000 |
| 278,622 | 300,000 | 一般土地地價稅 | 300,000 | 300,000 |
| 180,474 | 200,000 | 房屋稅 | 200,000 | 200,000 |
| 180,474 | 200,000 | 一般房屋稅 | 200,000 | 200,000 |
| 74,698 | 75,000 | 消費與行為稅 | 75,000 | 75,000 |
| 74,698 | 75,000 | 營業稅 | 75,000 | 75,000 |
| 1,130,182 | 1,185,000 | 會費、捐助、補助、分攤、照護、救濟 與交流活動費 | 1,291,000 | 1,201,000 |
| 2,000 | 2,000 | 會費 | 2,000 | |
| 2,000 | 2,000 | 職業團體會費 | 2,000 | |
| 10,000 | 10,000 | 捐助、補助與獎助 | 10,000 | 10,000 |
| 10,000 | 10,000 | 獎助學員生給與 | 10,000 | 10,000 |
| 1,118,182 | 1,173,000 | 補貼、獎勵、慰問、照護與救濟 | 1,279,000 | 1,191,000 |
| | | 獎勵費用 | 18,000 | 18,000 |
| 1,118,182 | 1,173,000 | 其他補貼、獎勵、慰問、照護與救濟 | 1,261,000 | 1,173,000 |
| 226,335 | 425,000 | 其他 | 427,000 | 331,000 |
| 226,335 | 425,000 | 其他支出 | 427,000 | 331,000 |
| 226,335 | 425,000 | 其他 | 427,000 | 331,000 |

臺北市南港區南港國民小學

彙計表

110年度

單位：新臺幣元

| 學前教育計畫 | 一般行政管理計畫 | 建築及設備計畫 | | | |
|--------|----------|---------|--|--|--|
| | | 425,100 | | | |
| | | 205,880 | | | |
| | | 36,000 | | | |
| | | 36,000 | | | |
| | | 585,000 | | | |
| | | 585,000 | | | |
| 88,000 | 2,000 | | | | |
| | 2,000 | | | | |
| | 2,000 | | | | |
| 88,000 | | | | | |
| 88,000 | | | | | |
| 96,000 | | | | | |
| 96,000 | | | | | |
| 96,000 | | | | | |

臺北市地方教育發展基金－臺北市南港區南港國民小學

員工人數彙計表

中華民國110年度

單位：人

| 計 畫 及 項 目 | 上年度最高可 進用員額數 | 本年度 增減(-)數 | 本年度最高可 進用員額數 | 說 明 |
|------------|-----------------|---------------|-----------------|-----|
| 合計 | 128 | | 128 | |
| 國民教育計畫部分 | 101 | | 101 | |
| 職員 | 100 | | 100 | |
| 約僱 | 1 | | 1 | |
| 學前教育計畫部分 | 11 | | 11 | |
| 職員 | 9 | | 9 | |
| 技工 | 2 | | 2 | |
| 一般行政管理計畫部分 | 16 | | 16 | |
| 職員 | 12 | | 12 | |
| 技工 | 1 | | 1 | |
| 工友 | 2 | | 2 | |
| 約僱 | 1 | | 1 | |

註：1.本表約僱、聘用係指奉准有案之約聘僱人員。

2.外包費編列救生員1人、工友外包5人、校警外包2人、南區本土語言競賽錄影製作外包費等，計197萬6,408元。

3.計時與計件人員酬金編列閩客語教學支援人員鐘點費等，計31萬8,208元。

本 頁 空 白

臺北市地方教育發展基金一

用人費用

中華民國

| 計畫及項目 | 合計 | 正式 員額 薪資 | 聘僱 人員 薪資 | 超時 工作 報酬 | 津貼 | 獎 金 | | |
|--------------|-------------|----------------|----------------|----------------|----|------------|------------|----|
| | | | | | | 年終獎金 | 考績獎金 | 其他 |
| 合計 | 179,004,000 | 97,853,580 | 813,792 | 1,334,332 | | 12,333,423 | 10,708,465 | |
| 國民教育計畫 | 153,598,000 | 81,408,000 | 406,896 | 673,150 | | 10,226,862 | 8,405,000 | |
| 職員薪金 | 81,408,000 | 81,408,000 | | | | | | |
| 約僱職員 薪金 | 406,896 | | 406,896 | | | | | |
| 兼職人員 酬金 | 1,828,960 | | | | | | | |
| 加班費 | 673,150 | | | 673,150 | | | | |
| 考績獎金 | 8,405,000 | | | | | | 8,405,000 | |
| 年終獎金 | 10,226,862 | | | | | 10,226,862 | | |
| 職員退休 及離職金 | 39,398,712 | | | | | | | |
| 分擔員工 保險費 | 6,942,024 | | | | | | | |
| 傷病醫藥 費 | 719,800 | | | | | | | |
| 員工通勤 交通費 | 820,260 | | | | | | | |
| 其他福利 費 | 2,768,336 | | | | | | | |
| 學前教育計畫 | 9,326,000 | 6,437,580 | | 110,068 | | 804,699 | 676,465 | |
| 職員薪金 | 5,741,580 | 5,741,580 | | | | | | |
| 工員工資 | 696,000 | 696,000 | | | | | | |
| 加班費 | 110,068 | | | 110,068 | | | | |
| 考績獎金 | 676,465 | | | | | | 676,465 | |
| 年終獎金 | 804,699 | | | | | 804,699 | | |
| 職員退休 及離職金 | 556,848 | | | | | | | |

臺北市南港區南港國民小學

彙計表

110年度

單位：新臺幣元

| 退休及卹償金 | | 資遣費 | 福 利 費 | | | | | 提繳費 | 兼任 人員 用人 費用 |
|------------|-----|-----|-----------|-----------|-----------|-------------|-----------|-----------|----------------------|
| 退休金 | 卹償金 | | 分擔 保險費 | 傷病 醫藥費 | 提撥 福利金 | 員工通勤 交通費 | 其他 | | |
| 40,850,304 | | | 8,458,728 | 725,820 | | 1,072,260 | 3,024,336 | 1,828,960 | |
| 39,398,712 | | | 6,942,024 | 719,800 | | 820,260 | 2,768,336 | 1,828,960 | |
| 39,398,712 | | | 6,942,024 | 719,800 | | 820,260 | 2,768,336 | 1,828,960 | |
| 577,008 | | | 589,800 | 6,020 | | 108,360 | 16,000 | | |
| 556,848 | | | | | | | | | |

臺北市地方教育發展基金一

用人費用

中華民國

| 計畫及項目 | 合計 | 正式 員額 薪資 | 聘僱 人員 薪資 | 超時 工作 報酬 | 津貼 | 獎 金 | | |
|--------------|------------|----------------|----------------|----------------|----|-----------|-----------|----|
| | | | | | | 年終獎金 | 考績獎金 | 其他 |
| 工員退休 及離職金 | 20,160 | | | | | | | |
| 分擔員工 保險費 | 589,800 | | | | | | | |
| 傷病醫藥 費 | 6,020 | | | | | | | |
| 員工通勤 交通費 | 108,360 | | | | | | | |
| 其他福利 費 | 16,000 | | | | | | | |
| 一般行政管 理計畫 | 16,080,000 | 10,008,000 | 406,896 | 551,114 | | 1,301,862 | 1,627,000 | |
| 職員薪金 | 8,928,000 | 8,928,000 | | | | | | |
| 工員工資 | 1,080,000 | 1,080,000 | | | | | | |
| 約僱職員 薪金 | 406,896 | | 406,896 | | | | | |
| 加班費 | 551,114 | | | 551,114 | | | | |
| 考績獎金 | 1,627,000 | | | | | | 1,627,000 | |
| 年終獎金 | 1,301,862 | | | | | 1,301,862 | | |
| 職員退休 及離職金 | 788,184 | | | | | | | |
| 工員退休 及離職金 | 86,400 | | | | | | | |
| 分擔員工 保險費 | 926,904 | | | | | | | |
| 員工通勤 交通費 | 143,640 | | | | | | | |
| 其他福利 費 | 240,000 | | | | | | | |

註：1.本表兼任人員用人費用，係學校教職員兼課或請假代課鐘點費。2.外包費編列救生員1人、工友外包5人、校警外包2人、南區本土語言競賽錄影製作外包費等，計197萬6,408元。3.計時與計件人員酬金編列閩客語教學支援人員鐘點費等，計31萬8,208元。

臺北市南港區南港國民小學

彙計表

110年度

單位：新臺幣元

| 退休及卹償金 | | 資遣費 | 福 利 費 | | | | | 提繳費 | 兼任人員用人費用 |
|---------|-----|-----|---------|-------|-------|---------|---------|-----|----------|
| 退休金 | 卹償金 | | 分擔保險費 | 傷病醫藥費 | 提撥福利金 | 員工通勤交通費 | 其他 | | |
| 20,160 | | | 589,800 | 6,020 | | 108,360 | | | |
| 874,584 | | | 926,904 | | | 143,640 | 16,000 | | |
| 788,184 | | | | | | | 240,000 | | |
| 86,400 | | | 926,904 | | | 143,640 | | | |
| | | | | | | | 240,000 | | |

臺北市地方教育發展基金一

聘用及約僱

中華民國

| 區分及職稱 | 人數 | 擔任工作 | 聘用或約僱 起訖期間 | 薪點 | 年需經費 |
|-----------|----|----------|-------------------|-----|-----------|
| 合計 | 2 | | | | 1,091,564 |
| 約僱人員小計 | 2 | | | | 1,091,564 |
| 約僱人員(280) | 1 | 080生活輔導員 | 110/1/1-110/12/31 | 280 | 545,782 |
| 約僱人員(280) | 1 | 079約僱人員 | 110/1/1-110/12/31 | 280 | 545,782 |

臺北市南港區南港國民小學

人員明細表

110年度

單位：新臺幣元

| 小計 | 月 支 | | | 經費來源 及其科目 |
|--------|----------|-----------|-----------|--------------|
| | 折合 金額 | 勞保 保險費 | 健康 保險費 | |
| 33,908 | 33,908 | | | 國民教育計畫 |
| 33,908 | 33,908 | | | 一般行政管理計畫 |

臺北市地方教育發展基金－臺北市南港區南港國民小學

單位（或計畫）成本分析表

中華民國110年度

單位：新臺幣千元

| 計 畫 別 | 單 位 | 單位成本(元)或 平均利(費)率 | 數 量 | 預 算 數 | 說 明 |
|----------|-----|---------------------|-----|---------|-----|
| 合計 | | | | 197,555 | |
| 國民教育計畫 | | | | 166,486 | |
| 學前教育計畫 | | | | 9,711 | |
| 一般行政管理計畫 | | | | 18,796 | |
| 建築及設備計畫 | | | | 2,562 | |

臺北市地方教育發展基金－臺北市南港區南港國民小學

5年來主要業務計畫分析表

中華民國110年度

單位：新臺幣千元

| 年度及項目 | 單位 | 數量 | 單位成本(元)或平均利(費)率 | 金額 | 說明 |
|------------|----|----|-----------------|---------|----|
| (本)年度預算數 | | | | | |
| 國民教育計畫 | | | | 166,486 | |
| 學前教育計畫 | | | | 9,711 | |
| (上)年度預算數 | | | | | |
| 國民教育計畫 | | | | 165,205 | |
| 學前教育計畫 | | | | 9,739 | |
| (前)年度決算數 | | | | | |
| 國民教育計畫 | | | | 163,553 | |
| 學前教育計畫 | | | | 8,194 | |
| (107)年度決算數 | | | | | |
| 國民教育計畫 | | | | 164,493 | |
| 學前教育計畫 | | | | 7,784 | |
| (106)年度決算數 | | | | | |
| 國民教育計畫 | | | | 153,688 | |
| 學前教育計畫 | | | | 7,451 | |

臺北市地方教育發展基金－臺北市南港區南港國民小學

資本資產明細表

中華民國110年度

單位：新臺幣千元

| 項 目 | 取得成本 (期初餘額) | 以前年度 累計折舊/ 長期投資 評 價 | 本 年 度 變 動 | | | | 本年度累計折 舊/長期投資 評價變動數 | 期末餘額 | |
|-------------|----------------|------------------------------|-----------|----|----|------------|---------------------------|---------|--------------|
| | | | 增加 | | 減少 | | | | 主要增減 原因說明 |
| | | | 金額 | 類型 | 金額 | 類型 | | | |
| 合計 | 1,045,101 | 261,973 | 1,977 | | 71 | | 23,055 | 761,979 | |
| 土地改良物 | 10,203 | 6,671 | | | | | 508 | 3,024 | |
| 房屋及建築 | 929,289 | 172,160 | | | | | 15,470 | 741,658 | |
| 機械及設備 | 61,056 | 43,555 | 1,310 | 增置 | | | 5,416 | 13,395 | |
| 交通及運輸 設備 | 19,446 | 17,251 | 425 | 增置 | | | 820 | 1,801 | |
| 雜項設備 | 24,902 | 22,336 | 206 | 增置 | | | 841 | 1,932 | |
| 電腦軟體 | 204 | | 36 | 增置 | 71 | 無形資 產攤銷 | | 169 | |