

中華民國 110 年度

4-0501644

臺北市總預算案

臺北市政府教育局主管

臺北市地方教育發展基金

臺北市北投區北投國民小學附屬單位預算之分預算

(特別收入基金)

臺北市北投區北投國民小學編

臺北市地方教育發展基金－臺北市北投區北投國民小學

目 次

中華民國110年度

一、財務摘要	第 1 頁
二、業務計畫及預算概要	第 3 -12 頁
三、預算主要表	
(一) 基金來源、用途及餘絀預計表	第 13 頁
(二) 現金流量預計表	第 14 頁
四、預算明細表	
(一) 基金來源－服務收入明細表	第 15 頁
(二) 基金來源－財產處分收入明細表	第 16 頁
(三) 基金來源－其他財產收入明細表	第 17 頁
(四) 基金來源－公庫撥款收入明細表	第 18 頁
(五) 基金來源－學雜費收入明細表	第 19 頁
(六) 基金來源－受贈收入明細表	第 20 頁
(七) 基金來源－雜項收入明細表	第 21 頁
(八) 基金用途－國民教育計畫明細表	第 22 -30 頁
(九) 基金用途－學前教育計畫明細表	第 31 -34 頁
(十) 基金用途－一般行政管理計畫明細表	第 35 -37 頁
(十一) 基金用途－建築及設備計畫明細表	第 38 -39 頁
五、預算參考表	
(一) 預計平衡表	第 41 頁
(二) 各項費用彙計表	第 42 -47 頁
(三) 員工人數彙計表	第 48 頁
(四) 用人費用彙計表	第 50 -53 頁
(五) 聘用及約僱人員明細表	第 54 -55 頁

臺北市地方教育發展基金－臺北市北投區北投國民小學

目 次

中華民國110年度

(六) 單位(或計畫)成本分析表	第 56	頁
(七) 5年來主要業務計畫分析表	第 57	頁
(八) 資本資產明細表	第 58	頁

臺北市地方教育發展基金－臺北市北投區北投國民小學

財務摘要

中華民國110年度

單位：新臺幣千元

項 目	本 年 度	上 年 度	比較增減數	%
經營成績：				
基金來源	248,207	253,291	-5,084	-2.01
基金用途	265,921	262,240	3,681	1.40
賸餘(短絀)	-17,714	-8,949	-8,765	--
餘絀情形：				
基金餘額	1,802	19,516	-17,714	-90.77
現金流量(註)：				
現金及約當現金之淨增(減)	-17,714	-8,949	-8,765	--

附註：現金流量係採現金及約當現金基礎，包括現金及自投資日起3個月內到期或清償之債權證券。

本 頁 空 白

業務計畫及預算概要

臺北市地方教育發展基金－臺北市北投區北投國民小學

業務計畫及預算概要

中華民國 110 年度

壹、基金概況

一、設立宗旨及願景：

- (一) 本校遵照憲法第 158 條及 160 條規定，教育文化應發展國民之民族精神、自治精神，國民道德與健全體格、科學及生活智能，以培養八大學習領域及十大基本能力。
- (二) 本校自 91 年度起依教育經費編列與管理法第 13 條規定設置「臺北市地方教育發展基金」，以促進教育健全發展，提昇教育經費運用績效。
- (三) 本校以「精緻創新、專業熱忱、快樂成長」為教育願景；培養「鄉土、體驗、感恩心；國際、責任、快樂行」的能力素養；達到培養具有「鄉土意識、世界觀的文化人」和「能力自主、知足惜福的快樂兒童」的教育目的。

二、施政重點：

- (一) 開啟多元智慧：尊重每個學生獨特的個性，以多元智慧的觀點協助他找到生命的亮點，肯定天生我才必有用，能知於學，樂於學。
- (二) 培養生活能力：培養學生帶得走的公民關鍵能力，強化自我管理、閱讀理解、理性批判、問題解決、奉獻服務、溝通表達等核心素養。
- (三) 蘊育人文情懷：在溫馨開放的校園文化中，孕育人文情懷，學會尊重、包容；建構生命的價值、完成人性的開展。
- (四) 建置溫馨民主的校園文化：
 1. 以參與式管理、落實行政、教師會、家長會三者的良性互動。
 2. 以學生第一，教學優先的觀念提昇行政服務效率。
 3. 放下威權心態，開啟校園民主之風氣。
- (五) 推動適性教學：
 1. 落實校本課程理念，採多元化、活潑化的教學及評量。
 2. 運用校內、外資源，加強多元學習能力。
 3. 關懷相對弱勢學生之教學及輔導。
 4. 推動行動學習，充實學生運用資訊之知能，並提昇教師運用學習載具教學之能力。
- (六) 辦理發展性的訓輔活動：
 1. 辦理各項活動、競賽及展演。

臺北市地方教育發展基金 – 臺北市北投區北投國民小學

業務計畫及預算概要

中華民國 110 年度

2. 推動校內外學習服務。
3. 發展績優社團及校隊，如管樂隊、合唱團、太鼓隊、籃球隊等。
4. 加強新興領域教育的辦理，並融入各科教學以收成效。

三、組織概況：

本校設置校長 1 人，綜理全校校務，下設教務處、學生事務處、總務處、輔導室、會計室、人事室及幼兒園等單位。

內部分層業務如下：

(一) 教務處：秉承校長之命，辦理全校教務事項。

1. 教學組：掌理課程編排、課業考查、學藝競賽、教學研究、教師進修、差假教師調代課及缺補課之查核等事項。
2. 註冊組：掌理註冊、編班、轉學、學籍保管、各項獎助學金補助及成績考查等有關學籍事項。
3. 設備組：掌理教科書編選、教學用具之管理、保管及出版學校刊物等事項。
4. 資訊組：掌理電腦設備及區域網路之管理、保管等事項。

(二) 學生事務處：秉承校長之命，辦理全校學生事務事項。

1. 訓育組：掌理訓育計畫之擬定及辦理各類訓育等活動。
2. 體育組：掌理學生體育活動、體格鍛鍊等事項。
3. 生教組：掌理學生日常生活常規，辦理交通導護各項事項。
4. 衛生組：掌理健康檢查，個人及環境衛生檢查、保健等事項。

(三) 總務處：秉承校長之命，辦理全校總務事項。

1. 事務組：掌理校舍、校具、財產、物品採購保管、工程發包、監工及驗收。
2. 文書組：掌理文件收發登錄、撰擬繕校、典守學校印信、檔案保管、整理各項會議紀錄及校史等事項。
3. 出納組：掌理現金、零用金、票據、契約之保管等收支事項，辦理員工薪津發放及各項扣繳單據證明等事項。

(四) 輔導室：秉承校長之命，辦理全校學生學習輔導、生活輔導、生涯輔導等事項。

1. 輔導組：掌理學生個案建立、學習輔導、生活輔導、生涯輔導及兩性教育、親職教育等事項。

臺北市地方教育發展基金 - 臺北市北投區北投國民小學

業務計畫及預算概要

中華民國 110 年度

2. 資料組：辦理輔導資料搜集建檔、組訓愛心家長、實施測驗、社區人力整合、出版親職刊物等事項。

3. 特教組：擬訂特殊教育計畫章則、親師輔導諮詢、特教班甄選鑑別、實施各項診斷測驗、特教兒童追蹤輔導等事項。

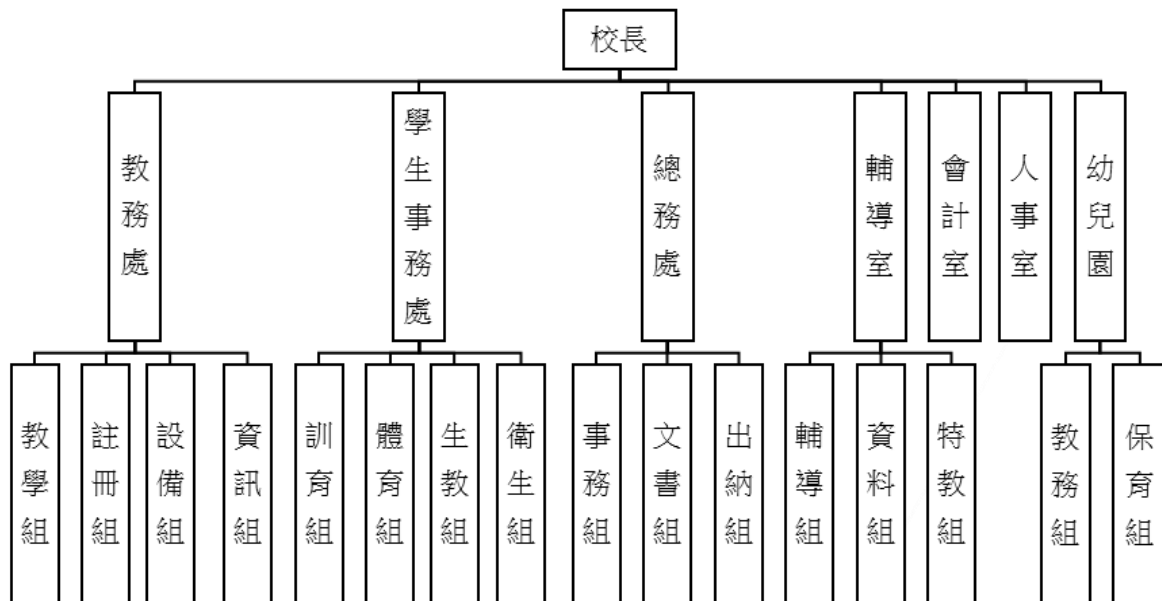
(五) 會計室：秉承上級主計機關之監督與指導，並受校長之指揮，依法辦理歲計、會計、統計等事項。

(六) 人事室：秉承上級人事機關之監督與指導，並受校長之指揮，依法辦理人事管理查核等事項。

(七) 幼兒園：秉承校長之命，綜理園務、規劃幼兒教學、保育、環境與各項措施。

1. 教務組：掌理幼兒課程規畫與教學活動編排彙整等事項。

2. 保育組：掌理幼兒發展篩檢、衛生保健等事項。



四、基金歸類及屬性：

本校地方教育發展基金依據教育經費編列與管理法第 13 條規定設置，本基金為預算法第 4 條第 1 項第 2 款第 5 目所定之特別收入基金，以本府教育局為管理機關。

臺北市地方教育發展基金 - 臺北市北投區北投國民小學

業務計畫及預算概要

中華民國 110 年度

貳、業務計畫

一、基金來源：

單位：新臺幣千元

業務計畫	本年度預算數	實施內容
勞務收入	429	本年度預計收取體育班甄選報名費及教師甄選報名費等收入。
財產收入	154	本年度預計辦理財產報廢變賣之殘值收入、教職員工停車收入、校園場地開放收入等。
政府撥入收入	242,297	本年度預計由公庫撥入數。
教學收入	3,543	本年度預計收取幼兒園幼生之學費、雜費等收入。
其他收入	1,784	本年度預計收取數位學生證補卡、經濟部中央地質調查所酌付電費、中央氣象局酌付電費及廠商履約逾期罰款等收入。

二、基金用途：

單位：新臺幣千元

業務計畫	本年度預算數	實施內容
國民教育計畫	212,633	本年度預計辦理教學事項為： 1. 各項教學、學生事務及輔導等業務。 2. 新購教具、圖書等各科教學設備，充實各科教材及用具。 3. 革新教學方法，提高教學效能。 4. 教師甄選業務、指定活動等項目。
學前教育計畫	24,318	本年度預計辦理教學事項為： 1. 幼兒園各項教學及活動。 2. 新購教學用品，革新教學方法，提高教學效能。 3. 幼兒園各項活動，鍛鍊幼兒強健的身體，增進幼兒各項生活智能。
一般行政管理計畫	20,436	本年度預計辦理事項為： 1. 綜理學校總務、人事、會計等業務。 2. 配合校務推動行政處室支援工作，進而增進校務運作。

臺北市地方教育發展基金 – 臺北市北投區北投國民小學
業務計畫及預算概要

中華民國 110 年度

建築及設備計畫	8,534	本年度預計辦理事項為： 1. 購置各學科教學課程所需教學設備。 2. 辦理紅樓電梯設施設備改善。 3. 辦理至善樓暨明德樓屋頂防漏整修工程。
---------	-------	---

參、預算概要

一、基金來源及用途之預計：

(一) 本年度基金來源：

服務收入 42 萬 9 千元、財產處分收入 5 萬 4 千元、其他財產收入 10 萬元、公庫撥款收入 2 億 4,229 萬 7 千元、學雜費收入 354 萬 3 千元、受贈收入 1 千元、雜項收入 178 萬 3 千元，本年度基金來源 2 億 4,820 萬 7 千元，較上年度預算數 2 億 5,329 萬 1 千元，減少 508 萬 4 千元，約 2.01%，主要係公庫撥款收入減編所致。

(二) 本年度基金用途：

國民教育計畫 2 億 1,263 萬 3 千元，學前教育計畫 2,431 萬 8 千元，一般行政管理計畫 2,043 萬 6 千元，建築及設備計畫 853 萬 4 千元，本年度基金用途 2 億 6,592 萬 1 千元，較上年度預算數 2 億 6,224 萬，增加 368 萬 1 千元，約 1.40%，主要係增編建築及設備費所致。

二、基金餘絀之預計：

本年度基金來源及用途相抵後，差短 1,771 萬 4 千元，較上年度預算數差短 894 萬 9 千元，增加 876 萬 5 千元，將移用以前基金餘額支應。

三、現金流量之預計：

本年度業務活動淨現金流出 1,771 萬 4 千元。

四、補辦預算事項：詳補辦預算明細表

(一) 固定資產之建設改良擴充 16 萬 8 千元

1.109 年度教育部補助充實體育器材設備經費 16 萬 8 千元。

肆、以前年度計畫實施成果概述：

臺北市地方教育發展基金 - 臺北市北投區北投國民小學

業務計畫及預算概要

中華民國 110 年度

一、前（108）年度計畫實施成果概述：

業務計畫	實施概況	實施成果
勞務收入	本年度預計收取暑期泳訓班報名費及教師甄選報名費等收入。	本年度已收取暑期泳訓班報名費 35 萬 7 千元及教師甄選報名費 1 萬元等。
財產收入	本年度預計辦理臺北市動產質借處借物網網路拍賣收入、財產報廢變賣之殘值收入、教職員工停車收入及校園場地開放收入等。	本年度已辦理臺北市動產質借處借物網網路拍賣收入 4 千元、收取財產報廢變賣殘值收入 9 千元、教職員工停車收入 3 萬 7 千元及校園場地開放收入 8 萬 2 千元等。
政府撥入收入	本年度預計由公庫撥入數。	本年度已收取公庫撥入數 2 億 6,871 萬 7 千元及教育部之補助計畫 50 萬元。
教學收入	本年度預計收取幼兒園幼生之學費、雜費等收入。	本年度已收取幼兒園幼生之學費、雜費等收入 364 萬 7 千元。
其他收入	本年度預計收取數位學生證補卡、經濟部中央地質調查所酌付電費、中央氣象局酌付電費及廠商履約逾期罰款等收入。	本年度已收取數位學生證補卡、經濟部中央地質調查所酌付電費、中央氣象局酌付電費及廠商履約逾期罰款等收入 127 萬 7 千元。
國民教育計畫	本年度預計辦理教學事項為： 1. 辦理各項教學、學生事務及輔導等業務。 2. 新購教具、圖書等各科教學設備，充實各科教材及用具。 3. 革新教學方法，提高教學效能。 4. 辦理教師甄選、指定活動等項目。	辦理各項教學、學生事務及輔導等業務，新購教具、圖書等各科教學設備，充實各科教材及用具，革新教學方法，提高教學效能，並辦理教師甄選、指定活動等項目，達成預期目標。
學前教育計畫	本年度預計辦理教學事項	辦理幼兒園各項教學及活

臺北市地方教育發展基金 - 臺北市北投區北投國民小學

業務計畫及預算概要

中華民國 110 年度

	為： 1. 辦理幼兒園各項教學及活動。 2. 新購教學用品，革新教學方法，提高教學效能。 3. 辦理幼兒園各項活動，鍛鍊幼兒強健的身體，增進幼兒各項生活智能。	動，新購教學用品，革新教學方法，提高教學效能，並辦理幼兒園各項活動，鍛鍊幼兒強健的身體，增進幼兒各項生活智能，達成預期目標。
一般行政管理計畫	本年度預計辦理事項為： 1. 綜理學校總務、人事、會計等業務。 2. 配合校務推動行政處室支援工作，進而增進校務運作。	綜理學校總務、人事、會計等業務，並配合校務推動行政處室支援工作，進而增進校務運作，達成預期目標。
建築及設備計畫	本年度預計辦理事項為： 1. 購置各學科教學課程所需教學設備。 2. 辦理校史室整修工程。 3. 辦理白宮電源改善工程。 4. 辦理遮陽設施改善工程。 5. 辦理幼兒園門口意象裝修工程。	1. 購置各學科教學課程所需教學設備。 2. 辦理校史室整修工程。 3. 辦理教育局補助白宮電源改善工程。 4. 辦理教育局補助遮陽設施改善工程。 5. 辦理幼兒園門口意象裝修工程。

二、上年度已過期間（109 年 1 月 1 日至 5 月 31 日止）計畫實施成果概述：

業務計畫	實施概況	實施成果
勞務收入	本年度截至 5 月 31 日止預計辦理教師甄選報名費等收入。	本年度截至 5 月 31 日止尚無辦理教師甄選等。
財產收入	本年度截至 5 月 31 日止預計辦理財產報廢變賣之殘值收入、教職員工停車收入及校園場地開放收入等。	本年度截至 5 月 31 日止已收取財產報廢變賣殘值收入 3 千元及校園場地開放收入 1 千元等。
政府撥入收入	本年度截至 5 月 31 日止預	本年度截至 5 月 31 日止已

臺北市地方教育發展基金 - 臺北市北投區北投國民小學

業務計畫及預算概要

中華民國 110 年度

	計公庫撥入數。	收取公庫撥入數 1 億 1,506 萬 5 千元及教育部之補助計畫 34 萬 3 千元。
教學收入	本年度截至 5 月 31 日止預計收取幼兒園幼生之 1 學期學費、雜費等收入。	本年度截至 5 月 31 日止尚無收取幼兒園幼生 1 學期學費、雜費等收入。
其他收入	本年度截至 5 月 31 日止預計收取數位學生證補卡、經濟部中央地質調查所酌付電費、中央氣象局酌付電費及廠商履約逾期罰款等收入。	本年度截至 5 月 31 日止已收取數位學生證補卡、經濟部中央地質調查所酌付電費、中央氣象局酌付電費及廠商履約逾期罰款等收入 29 萬 3 千元。
國民教育計畫	<p>本年度截至 5 月 31 日止預計辦理教學事項為：</p> <ol style="list-style-type: none"> 1. 辦理各項教學、學生事務及輔導等業務。 2. 新購教具、圖書等各科教學設備，充實各科教材及用具。 3. 革新教學方法，提高教學效能。 4. 辦理教師甄選、指定活動等項目。 	持續辦理各項教學、學生事務及輔導等業務，新購教具、圖書等各科教學設備，充實各科教材及用具，革新教學方法，提高教學效能，並辦理教師甄選、指定活動等項目，以達成預期目標。
學前教育計畫	<p>本年度截至 5 月 31 日止預計辦理教學事項為：</p> <ol style="list-style-type: none"> 1. 幼兒園各項教學及活動。 2. 新購教學用品，革新教學方法，提高教學效能。 3. 辦理幼兒園各項活動，鍛鍊幼兒強健的身體，增進幼兒各項生活智能。 	持續辦理幼兒園各項教學及活動，新購教學用品，革新教學方法，提高教學效能，並辦理幼兒園各項活動，鍛鍊幼兒強健的身體，增進幼兒各項生活智能，以達成預期目標。
一般行政管理計畫	<p>本年度截至 5 月 31 日止預計辦理事項為：</p> <ol style="list-style-type: none"> 1. 綜理學校總務、人事、會計等業務。 2. 配合校務推動行政處室支援工作，進而增進校 	持續辦理學校總務、人事、會計等業務，並配合校務推動行政處室支援工作，進而增進校務運作，以達成預期目標。

臺北市地方教育發展基金 - 臺北市北投區北投國民小學

業務計畫及預算概要

中華民國 110 年度

	務運作。	
建築及設備計畫	本年度截至 5 月 31 日止預計辦理事項為： 1. 購置各學科教學課程所需教學設備招標作業。 2. 辦理窗簾工程之建築師及工程招標作業。 3. 辦理校園排水溝整濬工程之建築師及工程招標作業。	1. 購置各學科教學課程所需教學設備招標作業。 2. 辦理窗簾工程之建築師及工程招標作業。 3. 辦理校園排水溝整濬工程之建築師及工程招標作業。

臺北市地方教育發展基金－臺北市北投區北投國民小學

補辦預算明細表

中華民國110年度

單位：新臺幣元

項 目	金額	辦理 年度	說 明
合計	168,000		
固定資產之建設改良擴充	168,000		
購置雜項設備	168,000	109	
壓克力籃板及框	168,000		教育部補助充實體育器材設備經費。

備註：各基金依預算法第 8 8 條規定補辦預算，應確係不及編入年度預算，且因經營環境發生重大變遷或正常業務(含執行中央補助款項目)之確實需要，並經主管機關核轉本府核准先行辦理者；不具急迫性之事項，仍應儘可能納入預算辦理。

預算主要表

臺北市地方教育發展基金－臺北市北投區北投國民小學

基金來源、用途及餘絀預計表

中華民國110年度

單位：新臺幣千元

前年度決算數	項 目	本年度預算數	上年度預算數	比較增減（－）
274,640	基金來源	248,207	253,291	-5,084
367	勞務收入	429	429	
367	服務收入	429	429	
132	財產收入	154	170	-16
13	財產處分收入	54	70	-16
119	其他財產收入	100	100	
269,217	政府撥入收入	242,297	247,490	-5,193
268,717	公庫撥款收入	242,297	247,490	-5,193
500	政府其他撥入收入			
3,647	教學收入	3,543	3,543	
3,647	學雜費收入	3,543	3,543	
1,277	其他收入	1,784	1,659	125
	受贈收入	1	1	
1,277	雜項收入	1,783	1,658	125
269,090	基金用途	265,921	262,240	3,681
215,791	國民教育計畫	212,633	213,024	-391
23,669	學前教育計畫	24,318	23,052	1,266
19,770	一般行政管理計畫	20,436	20,425	11
9,860	建築及設備計畫	8,534	5,739	2,795
5,550	本期賸餘(短絀)	-17,714	-8,949	-8,765
22,915	期初基金餘額	19,516	11,419	8,097
28,465	期末基金餘額	1,802	2,470	-668

註：前年度決算數細數之和與總數或略有出入，係四捨五入關係，以下各表同。

臺北市地方教育發展基金－臺北市北投區北投國民小學

現金流量預計表

中華民國110年度

單位：新臺幣千元

項 目	本 預	年 算	度 數	說 明
業務活動之現金流量				
本期賸餘(短絀)			-17,714	
業務活動之淨現金流入(流出)			-17,714	
其他活動之現金流量				
其他活動之淨現金流入(流出)				
現金及約當現金之淨增(淨減)			-17,714	
期初現金及約當現金			30,459	
期末現金及約當現金			12,745	

註：本表係採現金及約當現金基礎，包括現金及自投資日起3個月內到期或清償之債權證券。

預算明細表

臺北市地方教育發展基金－臺北市北投區北投國民小學

基金來源－服務收入明細表

中華民國110年度

單位：新臺幣元

科 目	單 位	本 年 度 預 算 數			說 明
		數 量 業 務 量	利(費)率	金 額	
合計				429,000	
服務收入				429,000	較上年度預算數429,000元，無增減。
	人	600	700	420,000	暑期游泳訓練班報名費收入(收支對列)。
	人、次	10x3	300	9,000	新進教師甄選報名費收入。

臺北市地方教育發展基金－臺北市北投區北投國民小學

基金來源－財產處分收入明細表

中華民國110年度

單位：新臺幣元

科 目	單位	本 年 度 預 算 數			說 明
		數量 業務量	利(費)率	金 額	
合計				54,000	
財產處分收入	年	1	54,000	54,000	較上年度預算數70,000元，減少16,000元。 財產報廢變賣收入。

臺北市地方教育發展基金－臺北市北投區北投國民小學

基金來源－其他財產收入明細表

中華民國110年度

單位：新臺幣元

科 目	單位	本 年 度 預 算 數			說 明
		數量 業務量	利(費)率	金 額	
合計				100,000	
其他財產收入	年	1	100,000	100,000	較上年度預算數100,000元，無增減。 場地使用費收入(收支對列)。

臺北市地方教育發展基金－臺北市北投區北投國民小學

基金來源－公庫撥款收入明細表

中華民國110年度

單位：新臺幣元

科 目	單位	本 年 度 預 算 數			說 明
		數量 業務量	利(費)率	金 額	
合計				242,297,000	
公庫撥款收入	年	1	242,297,000	242,297,000	較上年度預算數247,490,000元，減少5,193,000元。 市府補助款。

臺北市地方教育發展基金－臺北市北投區北投國民小學

基金來源－學雜費收入明細表

中華民國110年度

單位：新臺幣元

科 目	單 位	本 年 度 預 算 數			說 明
		數量 業務量	利(費)率	金 額	
合計				3,543,000	
學雜費收入				3,543,000	較上年度預算數3,543,000元，無增減。
	人、學期	170x2	2,955	1,004,700	幼兒園全日班雜費收入預估學生170人。
	人、學期	10x2	5,150	103,000	幼兒園半日班學費收入預估學生10人。
	人、學期	170x2	7,000	2,380,000	幼兒園全日班學費收入預估學生170人。
	人、學期	10x2	2,745	54,900	幼兒園半日班雜費收入預估學生10人。
	年	1	400	400	配合預算編列至千元，增列進位數400元。

臺北市地方教育發展基金－臺北市北投區北投國民小學

基金來源－受贈收入明細表

中華民國110年度

單位：新臺幣元

科 目	單位	本 年 度 預 算 數			說 明
		數量 業務量	利(費)率	金 額	
合計				1,000	
受贈收入	年	1	1,000	1,000	較上年度預算數1,000元，無增減。 獎助學金專戶利息收入。

臺北市地方教育發展基金－臺北市北投區北投國民小學

基金來源－雜項收入明細表

中華民國110年度

單位：新臺幣元

科 目	單 位	本 年 度 預 算 數			說 明
		數 量 業 務 量	利(費)率	金 額	
合計				1,783,000	
雜項收入				1,783,000	較上年度預算數1,658,000元，增加125,000元。
	年	1	1,774,800	1,774,800	其他雜項收入。
	月	12	300	3,600	經濟部中央地質調查所酌付電費(收支對列)。
	月	12	300	3,600	中央氣象局酌付電費(收支對列)。
	年	1	1,000	1,000	工程招標圖書收入。

臺北市地方教育發展基金－臺北市北投區北投國民小學

基金用途－國民教育計畫明細表

中華民國110年度

單位：新臺幣元

前年度 決算數	上年度 預算數	科 目	本 年 度 預 算 數	說 明
215,791,446	213,024,000	合計	212,633,000	
203,792,659	201,360,000	用人費用	201,059,000	
88,599,925	83,076,000	正式員額薪資	84,156,000	較上年度預算數83,076,000元，增加1,080,000元。
88,599,925	83,076,000	職員薪金	84,156,000	
			11,892,000	特教教師14人薪金(詳用人費用彙計表)(含教育部補助導師費156,000元)。
			72,264,000	教師85人薪金(詳用人費用彙計表)(含教育部補助導師費528,000元)。
3,079,030	3,017,604	聘僱及兼職人員薪資	3,017,604	較上年度預算數3,017,604元，無增減。
837,984	837,984	約僱職員薪金	837,984	
			837,984	約僱特教助理員2人薪金(詳聘用及約僱人員明細表)。
2,241,046	2,179,620	兼職人員酬金	2,179,620	
			35,840	補助調整授課鐘點費之外聘教師勞、健保及勞退費用(教育部補助款)。
			358,400	補助調整授課特教教師鐘點費，14人*2節*40週*320元(教育部補助款)。
			105,300	體育班課後訓練教練鐘點費，234節*450元。
			42,000	兼任補校行政人員(校長)工作補助費，1人*12月*3,500元。
			46,080	兼任補校行政人員(校務主任)工作補助費，1人*12月*3,840元。
			460,800	補校教師授課鐘點費，3班*40週*12節*320元。
			108,000	兼任補校行政人員(會計、人事、幹事)工作補助費，3人*12月*3,000元。
			108,000	教師兼補校導師費，3人*12月*3,000元(含教育部補助36,000元)。
			915,200	教師代課鐘點費，本校編制教師總人數114人，按9分之1計，編列13人，每人220節，總節數13人*220節=2,860節，每節320元。
414,432	733,003	超時工作報酬	700,443	較上年度預算數733,003元，減少32,560元。
414,432	733,003	加班費	700,443	
			23,760	補習學校兼工友工作超時加班費。

臺北市地方教育發展基金－臺北市北投區北投國民小學

基金用途－國民教育計畫明細表

中華民國110年度

單位：新臺幣元

前年度 決算數	上年度 預算數	科 目	本 年 度 預 算 數	說 明
			661,328	不休假出勤加班費。
			3,700	暑期游泳訓練班工作人員加班費(收支對列)。
			1,850	教師甄選工作人員加班費。
			9,805	校園場地開放工作人員加班費(收支對列)。
19,906,259	21,216,248	獎金	21,160,248	較上年度預算數21,216,248元，減少56,000元。
8,826,425	10,727,000	考績獎金	10,536,000	
			8,554,000	依考績法規定核發之獎金。
			1,982,000	依考績法規定核發之獎金。
11,079,834	10,489,248	年終獎金	10,624,248	
			9,033,000	依規定於年節加發之獎金。
			1,486,500	依規定於年節加發之獎金。
			104,748	約僱特教助理員依規定於年節加發之獎金。
79,414,435	81,427,685	退休及卹償金	80,081,545	較上年度預算數81,427,685元，減少1,346,140元。
79,414,435	81,088,785	職員退休及離職金	78,268,545	
			1,038,960	提撥退撫基金。
			50,280	約僱特教助理員提撥離職儲金。
			6,402,240	提撥退撫基金。
			2,647,065	遺族一次撫慰金。
			68,130,000	退休人員月退休金，171人*32,100元*12月=65,869,200元；退休遺族月撫慰金，12人*15,700元*12月=2,260,800元；合計68,130,000元。
	338,900	工員退休及離職金	1,813,000	
			1,813,000	職工1人退休一次退休金。
12,378,578	11,889,460	福利費	11,943,160	較上年度預算數11,889,460元，增加53,700元。
8,661,525	7,206,540	分擔員工保險費	7,284,324	
			6,175,392	分攤公保、勞保、健保費。
			1,010,892	分攤公保、勞保、健保費。
			98,040	約僱特教助理員分攤勞保、健保費。
185,000	834,000	傷病醫藥費	833,000	

臺北市地方教育發展基金－臺北市北投區北投國民小學

基金用途－國民教育計畫明細表

中華民國110年度

單位：新臺幣元

前年度 決算數	上年度 預算數	科 目	本 年 度 預 算 數	說 明
			624,000	健康檢查補助費，39人*16,000元。
			203,000	健康檢查補助費，58人*3,500元。
			6,000	職業安全衛生健康檢查經費，5人*1,200元(新增)。
829,904	1,184,400	員工通勤交通費	1,184,400	
			176,400	教師上下班交通費，14人*10月*2段*630元。
			30,240	約僱特教助理員上下班交通費，2人*12月*2段*630元。
			63,000	教師上下班交通費，10人*10月*1段*630元。
			151,200	教師上下班交通費(教師兼行政)，10人*12月*2段*630元。
			718,200	教師上下班交通費，57人*10月*2段*630元。
			45,360	教師上下班交通費(教師兼行政)，6人*12月*1段*630元。
2,702,149	2,664,520	其他福利費	2,641,436	
			32,000	約僱特教助理員休假旅遊補助費。
			60,000	退休人員(含遺族)三節慰問金，10人*6,000元。
			365,000	喪葬補助費，2人*5月*36,500元。
			125,420	結婚補助費，2人*2月*31,355元。
			1,803,016	子女教育補助費(含學分補助費)。
			256,000	休假旅遊補助費。
6,840,949	6,523,000	服務費用	6,572,000	
1,925,610	2,130,717	水電費	2,146,605	較上年度預算數2,130,717元，增加15,888元。
1,496,711	1,717,984	工作場所電費	1,717,984	
			5,000	暑期游泳訓練班電費(收支對列)。
			12,000	游泳池電費(游泳池水電清潔維護費)。
			630,000	溫水游泳池燃料費。
			1,043,784	班級電費。
			20,000	校園場地開放電費(收支對列)。
			3,600	經濟部中央地質調查所酌付電費，12月*300

臺北市地方教育發展基金－臺北市北投區北投國民小學

基金用途－國民教育計畫明細表

中華民國110年度

單位：新臺幣元

前年度 決算數	上年度 預算數	科 目	本 年 度 預 算 數	說 明
				元(收支對列)。
			3,600	中央氣象局酌付電費，12月*300元(收支對列)。
428,899	412,733	工作場所水費	428,621	
			417,621	班級水費基本費。
			6,000	游泳池水費(游泳池水電清潔維護費)。
			5,000	暑期游泳訓練班水費(收支對列)。
67,126	61,690	旅運費	61,690	較上年度預算數61,690元，無增減。
67,126	61,690	國內旅費	61,690	
			51,150	校外教學隨隊人員出差旅費，11人*3天*1,550元。
			10,540	因公出差旅費。
2,090,621	1,737,990	修理保養及保固費	1,793,750	較上年度預算數1,737,990元，增加55,760元。
1,707,601	1,326,540	一般房屋修護費	1,373,960	
			19,000	游泳池場地維護費(游泳池水電清潔維護費)。
			27,040	暑期游泳訓練班場地維護費(收支對列)。
			1,287,920	學校校舍及其他建築物之修理：1.建物年限16-30年：25,000*32班=800,000元；2.建物年限31年以上：28,000*23班*(1+5%)=676,200元；3.補校建物年限16-30年：13,000*3班=39,000元，以上合計編列1,515,200元(1,515,200元*85%=1,287,920元)。
			40,000	校園場地開放維護費(收支對列)。
39,200	67,200	機械及設備修護費	67,200	
			38,800	電腦設備維護費(電腦專案計畫)。
			28,400	游泳池場地設備維護費(游泳池水電清潔維護費)。
343,820	344,250	雜項設備修護費	352,590	
			75,400	游泳池場地設備維護費(游泳池水電清潔維護費)。
			227,280	各項教學設備及其他公用用具之保養養護(1,515,200元*15%=227,280元)。
			29,870	體育班運動器材等修護。
			20,040	校園場地開放設備維護費(收支對列)。

臺北市地方教育發展基金－臺北市北投區北投國民小學

基金用途－國民教育計畫明細表

中華民國110年度

單位：新臺幣元

前年度 決算數	上年度 預算數	科 目	本 年 度 預 算 數	說 明
49,872	16,800	保險費	16,800	較上年度預算數16,800元，無增減。
49,872	16,800	其他保險費	16,800	
			16,800	暑期游泳訓練班參加學員保險費，600人*28元(收支對列)。
1,490,552	1,531,548	一般服務費	1,579,740	較上年度預算數1,531,548元，增加48,192元。
26,070	11,040	佣金、匯費、經理費及手續費	11,040	
			11,040	委託超商代收學雜費手續費，920人*2學期*6元。
741,153	932,928	外包費	1,010,496	
			842,080	游泳池救生員外包費，2*10月*42,104元。
			168,416	暑期游泳訓練班救生員外包費，2人*2月*42,104元。
532,084	389,580	計時與計件人員酬金	356,204	
			268,800	閩客語教學支援人員鐘點費(含勞健保)，21人*1節*40週*320元。
			34,944	閩客語教學支援人員鐘點費之外聘人員勞、健保及勞退費用。
			1,900	提撥暑期泳訓班工讀生勞退準備金，2月*950元(收支對列)。
			50,560	暑期游泳訓練班工讀生薪津，320小時*158元(收支對列)。
191,245	198,000	體育活動費	202,000	
			170,000	文康活動費，本校編列教職員85人，每人編列2,000元。
			32,000	文康活動費，本校編列特教班教職員14人，約僱特教助理員2人，合計16人，每人編列2,000元。
1,217,168	1,044,255	專業服務費	973,415	較上年度預算數1,044,255元，減少70,840元。
816,541	602,940	講課鐘點、稿費、出席審查及查詢費	526,400	
			50,400	特教班教材編輯費，7班*12月*600元。
			28,000	特教班外聘講座鐘點費，14節*2,000元(特教班業務費)。

臺北市地方教育發展基金－臺北市北投區北投國民小學

基金用途－國民教育計畫明細表

中華民國110年度

單位：新臺幣元

前年度 決算數	上年度 預算數	科 目	本 年 度 預 算 數	說 明
			300,000	暑期游泳訓練班教練指導鐘點費，600節*500元(收支對列)。
			10,000	國小家長教育成長暨志工培訓外聘講座鐘點費，5節*2,000元。
			32,000	辦理學生專題演講外聘講座鐘點費，16節*2,000元。
			16,000	性別平等教育宣導活動外聘講座鐘點費，8節*2,000元。
			30,000	小田園教育體驗學習外聘講座鐘點費，15節*2,000元。
			30,000	教師專業成長外聘講座鐘點費，15節*2,000元。
			30,000	綠屋頂計畫外聘講座鐘點費，15節*2,000元。
102,875	114,510	委託檢驗(定)試驗認證費	115,710	
			96,510	建築物公共安全檢查簽證及申報費、消防安全檢測費(普通班級業務費)。
			19,200	飲水機水質檢驗費，16臺*1,200元。
	1,150	試務甄選費	1,150	
			1,150	教師甄選試務費用。
297,752	325,655	其他專業服務費	330,155	
			20,000	學生輔導指導費。
			12,000	學童牙齒檢查費。
			72,000	工作人員午餐指導費，16人*9月*500元。
			18,000	特教班學童午餐指導費，2班*2人*9月*500元。
			198,000	學童午餐指導費，44班*9月*500元。
			10,155	保全費用(收支對列)。
3,232,607	2,522,000	材料及用品費	2,348,000	
1,591,308	460,170	使用材料費	779,650	較上年度預算數460,170元，增加319,480元。
1,591,308	460,170	設備零件	779,650	
			189,000	電腦設備維護及管理費，30班*6,300元。
			10,000	暑期游泳訓練班教學器材費(收支對列)。
			9,080	國小潛能班教學用互動遊戲，2套*4,540元

臺北市地方教育發展基金－臺北市北投區北投國民小學

基金用途－國民教育計畫明細表

中華民國110年度

單位：新臺幣元

前年度 決算數	上年度 預算數	科 目	本 年 度 預 算 數	說 明
				(由特教班設備費移列)(新增)。
			2,920	國小潛能班教師用辦公椅，2張*1,460元((由特教班設備費移列)(新增)。
			10,000	國小特教班教學用楔型墊，2塊*5,000元(由特教班設備費移列)(新增)。
			7,500	教學用主動式觸控筆，30支*250元(由班級設備費移列)(新增)。
			35,000	教學用麥克風，10支*3,500元(由班級設備費移列)(新增)。
			22,000	國小特教班教學用數字安全地墊，4塊*5,500元(由特教班設備費移列)(新增)。
			39,150	體育班訓練用器材、零件等。
			455,000	節能循環扇汰換，140臺*3,250元。
1,641,299	2,061,830	用品消耗	1,568,350	較上年度預算數2,061,830元，減少493,480元。
				。
9,000	51,212	辦公(事務)用品	15,000	
			7,500	綠屋頂計畫用影印紙張、文具用品等雜支。
			7,500	小田園教育體驗學習用影印紙張、文具用品等雜支。
27,497		報章雜誌	11,500	
			11,500	師生各類圖書及報章雜誌1批(由班級設備費移列)。
23,491	41,000	醫療用品(非醫療院所使用)	42,000	
			42,000	健康中心藥品。
1,581,311	1,969,618	其他用品消耗	1,499,850	
			50,000	兒童節慶活動費。
			87,000	敬師活動費，145人*600元。
			649,540	普通班級(含補校)教學材料費，47班*13,820元。
			227,490	普通班級業務費(含垃圾袋費用、消毒藥水、清潔用品、衛生紙及教室佈置費)。
			18,900	補校教科書補助費用，54人*350元。
			86,700	供給本教科書費用，51班*1,700元。
			17,600	游泳池消毒劑(游泳池水電清潔維護費)。

臺北市地方教育發展基金－臺北市北投區北投國民小學

基金用途－國民教育計畫明細表

中華民國110年度

單位：新臺幣元

前年度 決算數	上年度 預算數	科 目	本 年 度 預 算 數	說 明
			78,800	舉辦運動會相關經費。
			32,000	辦理學生校內、外活動及比賽逾時誤餐餐盒費用，320人次*100元。
			4,000	性別平等教育宣導活動相關費用。
			7,400	特教班文具用品影印耗材等雜支(特教班業務費)。
			96,740	特教班教學材料費，7班*13,820元。
			37,500	小田園教育體驗學習用農事體驗實作菜苗、種子、培養土、土壤、肥料、澆水器、植物立牌、農具等園藝相關資材(原種植區)。
			10,180	體育班教學訓練用文具用品等。
			52,500	體育班參加比賽及移地訓練等逾時誤餐餐盒費用，525人次*100元。
			37,500	綠屋頂計畫用農事體驗實作菜苗、種子、培養土、土壤、肥料、澆水器、植物立牌、農具等園藝相關資材(原種植區)。
			6,000	辦理教師甄選工作會議逾時誤餐餐盒費用，60人次*100元。
86,598	59,000	租金、償債、利息及相關手續費	59,000	
86,598	59,000	交通及運輸設備租金	59,000	較上年度預算數59,000元，無增減。
86,598	59,000	車租	59,000	
			44,000	體育班參加比賽車租。
			15,000	教學活動租車費(特教班業務費)。
	53,000	稅捐及規費(強制費)		
	53,000	土地稅		較上年度預算數53,000元，減少53,000元。
	53,000	一般土地地價稅		
1,355,817	1,913,000	會費、捐助、補助、分攤、照護、救濟與交流活動費	2,048,000	
10,000	10,000	捐助、補助與獎助	10,000	較上年度預算數10,000元，無增減。
10,000	10,000	獎助學員生給與	10,000	
			10,000	教育關懷獎每校推薦1名學生獎助金。
1,345,817	1,903,000	補貼、獎勵、慰問、照護與救濟	2,038,000	較上年度預算數1,903,000元，增加135,000元。
1,345,817	1,903,000	其他補貼、獎勵、慰問、照護與救濟	2,038,000	

臺北市地方教育發展基金－臺北市北投區北投國民小學

基金用途－國民教育計畫明細表

中華民國110年度

單位：新臺幣元

前年度 決算數	上年度 預算數	科 目	本 年 度 預 算 數	說 明
			600	配合預算編列至千元，增列進位數600元。
			104,000	本市市民第3胎就讀國小教育補助費，104人*1,000元。
			51,200	弱勢學生冷氣使用費補助費用，64人*800元。
			207,400	弱勢學生教科書補助費用，122人*1,700元。
			1,350,000	清寒學生餐費補助，135人*200日*50元。
			324,800	補助學校午餐使用有機蔬菜或有機米計畫，1,015人*40週*1次*8元。
482,816	594,000	其他	547,000	
482,816	594,000	其他支出	547,000	較上年度預算數594,000元，減少47,000元。
482,816	594,000	其他	547,000	
			166,000	辦理學生校內、外活動及比賽等相關經費。
			115,000	班級自治費，1,150人*2學期*50元。
			151,200	執行學生路隊安全導護費及導護志工保險費。
			44,800	國小游泳檢測未通過學生暑期游泳訓練班報名費，8班*5,600元。
			70,000	體育班參加比賽及移地訓練等相關費用。

臺北市地方教育發展基金－臺北市北投區北投國民小學

基金用途－學前教育計畫明細表

中華民國110年度

單位：新臺幣元

前年度 決算數	上年度 預算數	科 目	本 年 度 預 算 數	說 明
23,669,118	23,052,000	合計	24,318,000	
23,158,678	22,287,000	用人費用	23,758,000	
16,195,794	15,849,180	正式員額薪資	16,954,500	較上年度預算數15,849,180元，增加1,105,320元。
15,133,210	15,003,180	職員薪金	16,108,500	
			43,200	二歲專班教保費，4人*12月*900元。
			13,305,300	幼兒園主任1人、教師12人、護理人員1人及教保員5人薪金(詳用人費用彙計表)。
			2,760,000	特教教師4人薪金(詳用人費用彙計表)。
1,062,584	846,000	工員工資	846,000	
			846,000	廚工3人工資(詳用人費用彙計表)。
118,582	110,933	超時工作報酬	117,323	較上年度預算數110,933元，增加6,390元。
118,582	110,933	加班費	117,323	
			117,323	不休假出勤加班費。
3,567,599	3,326,825	獎金	3,434,291	較上年度預算數3,326,825元，增加107,466元。
1,606,700	1,322,000	考績獎金	1,294,000	
			952,000	依考績法規定核發之獎金。
			342,000	依考績法規定核發之獎金。
1,960,899	2,004,825	年終獎金	2,140,291	
			1,795,291	依規定於年節加發之獎金。
			345,000	依規定於年節加發之獎金。
1,395,324	1,384,596	退休及卹償金	1,527,444	較上年度預算數1,384,596元，增加142,848元。
1,329,696	1,359,936	職員退休及離職金	1,502,784	
			224,640	提撥退撫基金。
			1,278,144	提撥退撫基金。
65,628	24,660	工員退休及離職金	24,660	
			24,660	提撥勞工退休準備金。
1,881,379	1,615,466	福利費	1,724,442	較上年度預算數1,615,466元，增加108,976元。
1,677,821	1,391,286	分擔員工保險費	1,501,122	
			1,272,570	分攤公保、勞保、健保費。
			228,552	分攤公保、勞保、健保費。

臺北市地方教育發展基金－臺北市北投區北投國民小學

基金用途－學前教育計畫明細表

中華民國110年度

單位：新臺幣元

前年度 決算數	上年度 預算數	科 目	本 年 度 預 算 數	說 明
3,440	8,600	傷病醫藥費	7,740	
			2,580	幼兒園廚工健康檢查費，3人*860元。
			5,160	幼兒園教保員健康檢查費，6人*860元(每2人編1人)。
152,118	167,580	員工通勤交通費	167,580	
			60,480	教師上下班交通費(教師兼行政)，8人*12月*1段*630元。
			69,300	教師上下班交通費，11人*10月*1段*630元。
			25,200	教師上下班交通費，2人*10月*2段*630元。
			12,600	教師上下班交通費，2人*10月*1段*630元。
48,000	48,000	其他福利費	48,000	
			48,000	休假旅遊補助費。
133,968	139,000	服務費用	155,000	
44,578	48,100	一般服務費	55,100	較上年度預算數48,100元，增加7,000元。
1,628	2,100	佣金、匯費、經理費及手續費	3,100	
			2,112	委託超商代收學雜費手續費，176人*2學期*6元。
			988	配合預算編列至千元，增列進位數988元。
42,950	46,000	體育活動費	52,000	
			18,000	文康活動費，本校編列契約進用教保員5人，護理人員1人，廚工3人，合計9人，每人編列2,000元(上述人員係幼托整合前得編列文康活動費之人員)。
			26,000	文康活動費，本校編列幼兒園教職員13人，每人編列2,000元。
			8,000	文康活動費，本校編列幼兒園特教班教職員4人，每人編列2,000元。
89,390	90,900	專業服務費	99,900	較上年度預算數90,900元，增加9,000元。
13,540	14,400	講課鐘點、稿費、出席審查及查詢費	14,400	
			14,400	特教班教材編輯費，2班*12月*600元。
75,850	76,500	其他專業服務費	85,500	
			22,500	學童午餐指導費(教保員)，5人*9月*500元。

臺北市地方教育發展基金－臺北市北投區北投國民小學

基金用途－學前教育計畫明細表

中華民國110年度

單位：新臺幣元

前年度 決算數	上年度 預算數	科 目	本 年 度 預 算 數	說 明
			54,000	學童午餐指導費，6班*2人*9月*500元。
			9,000	特教班學童午餐指導費，1班*2人*9月*500元。
173,316	179,000	材料及用品費	142,000	
81,560	86,560	使用材料費	42,360	較上年度預算數86,560元，減少44,200元。
81,560	86,560	設備零件	42,360	
			9,000	幼兒園2歲專班益智區教具1批(由幼兒園設備費移列)。
			7,400	幼兒園資源班教學用感統教具1批(由特教班設備費移列)。
			15,600	幼兒園2歲專班幼兒多功能車，4臺*3,900元(由幼兒園設備費移列)(新增)。
			7,760	幼兒園2歲專班圖書設備1批(由幼兒園設備費移列)(新增)。
			2,600	幼兒園特教班教學用更換式震動觸覺器1臺(由特教班設備費移列)(新增)。
91,756	92,440	用品消耗	99,640	較上年度預算數92,440元，增加7,200元。
91,756	92,440	其他用品消耗	99,640	
			57,600	普通班級業務費，8班*7,200元(含垃圾袋費用、消毒藥水、清潔用品、衛生紙及教室佈置費)。
			14,400	文具用品影印耗材等雜支，2班*7,200元(幼兒園特教班業務費)。
			27,640	特教知動及生活訓練相關材料與設備費，2班*13,820元。
149,295	351,000	會費、捐助、補助、分攤、照護、救濟與交流活動費	167,000	
149,295	351,000	補貼、獎勵、慰問、照護與救濟	167,000	較上年度預算數351,000元，減少184,000元。
149,295	351,000	其他補貼、獎勵、慰問、照護與救濟	167,000	
			36,180	危機家庭幼生餐點月費補助，2人*9月*2,010元。
			93,064	低收入戶家庭幼生月費補助，4人*2學期*11,633元。
			37,632	補助學校午餐使用有機蔬菜或有機米計

臺北市地方教育發展基金－臺北市北投區北投國民小學

基金用途－學前教育計畫明細表

中華民國110年度

單位：新臺幣元

前年度 決算數	上年度 預算數	科 目	本 年 度 預 算 數	說 明
				畫，196人*40週*1次*4.8元。
			124	配合預算編列至千元，增列進位數124元。
53,861	96,000	其他	96,000	
53,861	96,000	其他支出	96,000	較上年度預算數96,000元，無增減。
53,861	96,000	其他	96,000	
			96,000	幼兒導護費。

臺北市地方教育發展基金－臺北市北投區北投國民小學

基金用途－一般行政管理計畫明細表

中華民國110年度

單位：新臺幣元

前年度 決算數	上年度 預算數	科 目	本 年 度 預 算 數	說 明
19,769,674	20,425,000	合計	20,436,000	
17,708,932	18,241,000	用人費用	18,241,000	
11,625,168	12,168,000	正式員額薪資	12,168,000	較上年度預算數12,168,000元，無增減。
9,686,938	10,176,000	職員薪金	10,176,000	10,176,000 教職員14人薪金(詳用人費用彙計表)。
795,240	840,000	工員工資	840,000	840,000 工員2人工資(詳用人費用彙計表)。
1,142,990	1,152,000	警餉	1,152,000	1,152,000 校警2人薪金(詳用人費用彙計表)。
537,487	608,808	超時工作報酬	608,808	較上年度預算數608,808元，無增減。
537,487	608,808	加班費	608,808	517,866 不休假出勤加班費。 90,942 行政人員加班費(統籌業務費)。
3,038,557	2,851,000	獎金	2,851,000	較上年度預算數2,851,000元，無增減。
1,571,039	1,330,000	考績獎金	1,330,000	1,330,000 依考績法規定核發之獎金。
1,467,518	1,521,000	年終獎金	1,521,000	1,521,000 依規定於年節加發之獎金。
1,082,663	1,029,840	退休及卹償金	1,029,840	較上年度預算數1,029,840元，無增減。
963,371	962,640	職員退休及離職金	962,640	962,640 提撥退撫基金。
119,292	67,200	工員退休及離職金	67,200	67,200 提撥勞工退休準備金。
1,425,057	1,583,352	福利費	1,583,352	較上年度預算數1,583,352元，無增減。
1,074,711	1,091,232	分擔員工保險費	1,091,232	1,091,232 分攤公保、勞保、健保費。
118,944	204,120	員工通勤交通費	204,120	136,080 職員、技工、工友上下班交通費，9人*12月*2段*630元。 68,040 職員、技工、工友上下班交通費，9人*12月*1段*630元。
231,402	288,000	其他福利費	288,000	288,000 休假旅遊補助費。
1,571,411	1,686,000	服務費用	1,686,000	

臺北市地方教育發展基金－臺北市北投區北投國民小學

基金用途－一般行政管理計畫明細表

中華民國110年度

單位：新臺幣元

前年度 決算數	上年度 預算數	科 目	本 年 度 預 算 數	說 明
753,411	868,000	一般服務費	868,000	較上年度預算數868,000元，無增減。
719,269	832,000	外包費	832,000	
			400,000	消化超額職工10人(技工、工友)業務外包費。
			432,000	職工1人(技工、工友)業務外包費。
34,142	36,000	體育活動費	36,000	
			36,000	文康活動費，本校編列教職員14人，校警2人，工員2人，合計18人，每人編列2,000元。
719,600	719,600	專業服務費	719,600	較上年度預算數719,600元，無增減。
719,600	719,600	其他專業服務費	719,600	
			719,600	校園安全機械定點、機動巡邏等保全費用。
98,400	98,400	公共關係費	98,400	較上年度預算數98,400元，無增減。
98,400	98,400	公共關係費	98,400	
			98,400	校長特別費12月*8,200元。
485,531	494,000	材料及用品費	505,000	
485,531	494,000	用品消耗	505,000	較上年度預算數494,000元，增加11,000元。
479,531	483,400	辦公(事務)用品	498,800	
			498,278	統籌業務費計算如下：普通班42班、體育班2班、集中式特教班2班、附設幼兒園8班、特幼班1班，1,290元*15班*12月=232,200元，810元*15班*12月=145,800元，640元*25班*12月=192,000元，補校3班，645元*3班*12月=23,220元，以上合計593,220元，除依實際需求移列加班費90,942元及會費4,000元外，其餘如列數。
			522	配合預算編列至千元，增列進位數522元。
6,000	10,600	服裝	6,200	
			2,200	駐衛警皮鞋，2雙*1,100元。
			200	駐衛警襪子，2雙*100元。
			800	駐衛警服裝配備，2人*400元。
			3,000	駐衛警夏服，2套*1,500元(成立第36年)。
3,800	4,000	會費、捐助、補助、分攤、照護、救濟與交流活動費	4,000	

臺北市地方教育發展基金－臺北市北投區北投國民小學

基金用途－一般行政管理計畫明細表

中華民國110年度

單位：新臺幣元

前年度 決算數	上年度 預算數	科 目	本 年 度 預 算 數	說 明
3,800	4,000	會費	4,000	較上年度預算數4,000元，無增減。
3,800	4,000	職業團體會費	4,000	
			2,000	護理師2人公會會費(統籌業務費)。
			2,000	營養師1人公會會費(統籌業務費)。

臺北市地方教育發展基金－臺北市北投區北投國民小學

基金用途－建築及設備計畫明細表

中華民國110年度

單位：新臺幣元

前年度 決算數	上年度 預算數	科 目	本 年 度 預 算 數	說 明
9,860,072	5,739,000	合計	8,534,000	
9,860,072	5,739,000	購建固定資產、無形資產及非理財 目的之長期投資	8,534,000	
1,963,654	2,893,000	購建固定資產	2,429,000	
1,963,654	2,893,000	一般建築及設備計畫	2,429,000	
		班級設備	402,000	
		購置機械及設備	120,000	
			120,000	新購單槍投影機，6臺*20,000 元。
		購置雜項設備	282,000	
			282,000	新購專科教室一對一分離式冷 氣(8.0KW)，6臺*47,000元。
		特殊班設備	90,000	
		購置機械及設備	32,000	
			32,000	新購國小資優班教學用折射式 天文望遠鏡，2臺*16,000元。
		購置雜項設備	58,000	
			25,000	新購國小資源班用魏氏智力測 驗第五版1套。
			11,000	新購國小資源班教學用軌道運 球教育版1套。
			10,000	新購幼兒園特教班用修訂自閉 症兒童發展測驗1套。
			12,000	新購幼兒園資源班用除濕機1 臺(除濕能力:12公升/日)。
		資訊設備	897,149	
		購置機械及設備	897,149	
			385,000	新購筆記型電腦，14部*27,500 元(電腦專案計畫)。
			194,000	汰換網路及資訊周邊設備(電 腦專案計畫)。
			318,149	汰換桌上型電腦(含顯示器)，13部*24,473元(電腦專案計 畫)。
		幼兒園設備	134,851	
		購置機械及設備	72,851	
			15,500	新購高壓消毒鍋1臺。

臺北市地方教育發展基金－臺北市北投區北投國民小學

基金用途－建築及設備計畫明細表

中華民國110年度

單位：新臺幣元

前年度 決算數	上年度 預算數	科 目	本 年 度 預 算 數	說 明
			19,800	新購二合一涼風扇智慧空氣清淨機1臺。
			37,551	新購藍芽微電腦視力箱1臺。
		購置雜項設備	62,000	
			13,000	新購幼兒園碎紙機1臺。
			20,000	新購幼兒園變頻電冰箱1臺。
			17,000	新購幼兒園變頻洗衣機1臺。
			12,000	新購幼兒園除濕機1臺(除濕能力:12公升/日)。
1,963,654	2,893,000	校園設備		
1,408,988	2,006,500	購置機械及設備		
554,666	886,500	購置雜項設備		
		紅樓電梯設施設備改善	905,000	
		購置機械及設備	905,000	
			905,000	紅樓電梯設施設備改善1臺。
36,000	36,000	購置無形資產	36,000	
36,000	36,000	一般建築及設備計畫	36,000	
		資訊設備	36,000	
		購置電腦軟體	36,000	
			36,000	電腦教學軟體費(電腦專案計畫)。
36,000	36,000	校園軟體設備		
36,000	36,000	購置電腦軟體		
7,860,418	2,810,000	遞延支出	6,069,000	
7,860,418	2,810,000	一般建築及設備計畫	6,069,000	
		至善樓暨明德樓屋頂防漏整修工程	6,069,000	
		遞延修繕房屋建築支出	6,069,000	
			5,605,958	一、施工費。
			351,356	二、委託技術服務費(總包價法)。
			111,686	三、工程管理費(按施工費約2%提列)。
7,860,418	2,810,000	校園整修工程		
7,536,736	2,810,000	遞延修繕房屋建築支出		
323,682		其他遞延支出		

本 頁 空 白

預算參考表

臺北市地方教育發展基金－臺北市北投區北投國民小學

預計平衡表

中華民國110年12月31日

單位：新臺幣千元

108年(前年) 12月31日 決算數	科 目	110年12月31日 預計數	109年12月31日 預計數	比較增減(-)
4,790,207	資產合計	4,763,544	4,781,258	-17,714
4,790,207	資產	4,763,544	4,781,258	-17,714
39,922	流動資產	13,259	30,973	-17,714
39,408	現金	12,745	30,459	-17,714
39,408	銀行存款	12,745	30,459	-17,714
47	應收款項	47	47	
47	其他應收款	47	47	
468	預付款項	468	468	
468	預付費用	468	468	
3,684	投資、長期應收款項、貸墊款及準備金	3,684	3,684	
3,684	準備金	3,684	3,684	
2,382	退休及離職準備金	2,382	2,382	
1,302	其他準備金	1,302	1,302	
4,746,600	其他資產	4,746,600	4,746,600	
4,746,600	什項資產	4,746,600	4,746,600	
245	暫付及待結轉帳項	245	245	
4,746,355	代管資產	4,746,355	4,746,355	
4,790,207	負債及基金餘額合計	4,763,544	4,781,258	-17,714
4,761,741	負債	4,761,741	4,761,741	
11,194	流動負債	11,194	11,194	
11,194	應付款項	11,194	11,194	
10,534	應付代收款	10,534	10,534	
661	應付費用	661	661	
4,750,547	其他負債	4,750,547	4,750,547	
4,750,547	什項負債	4,750,547	4,750,547	
1,810	存入保證金	1,810	1,810	
2,382	應付退休及離職金	2,382	2,382	
4,746,355	應付代管資產	4,746,355	4,746,355	
	暫收及待結轉帳項			
28,465	基金餘額	1,802	19,516	-17,714
28,465	基金餘額	1,802	19,516	-17,714
28,465	基金餘額	1,802	19,516	-17,714
28,465	累積餘額	1,802	19,516	-17,714

註：1.信託代理與保證資產(負債)前年度決算數0元，上年度預計數0元，本年度預計數0元。

2.或有資產(負債)0元。

3.本基金自93年度起，本固定項目分開原則，將屬長期固定帳項，包括固定資產13,442,410元、無形資產72,078元及長期債務0元等，另立帳類管理，未納入本表。

臺北市地方教育發展基金一

各項費用

中華民國

前年度 決算數	上年度 預算數	計畫別		合計	國民教育計畫
		用途別科目			
269,090,310	262,240,000	合計		265,921,000	212,633,000
244,660,269	241,888,000	用人費用		243,058,000	201,059,000
116,420,887	111,093,180	正式員額薪資		113,278,500	84,156,000
113,420,073	108,255,180	職員薪金		110,440,500	84,156,000
1,857,824	1,686,000	工員工資		1,686,000	
1,142,990	1,152,000	警餉		1,152,000	
3,079,030	3,017,604	聘僱及兼職人員薪資		3,017,604	3,017,604
837,984	837,984	約僱職員薪金		837,984	837,984
2,241,046	2,179,620	兼職人員酬金		2,179,620	2,179,620
1,070,501	1,452,744	超時工作報酬		1,426,574	700,443
1,070,501	1,452,744	加班費		1,426,574	700,443
26,512,415	27,394,073	獎金		27,445,539	21,160,248
12,004,164	13,379,000	考績獎金		13,160,000	10,536,000
14,508,251	14,015,073	年終獎金		14,285,539	10,624,248
81,892,422	83,842,121	退休及卹償金		82,638,829	80,081,545
81,707,502	83,411,361	職員退休及離職金		80,733,969	78,268,545
184,920	430,760	工員退休及離職金		1,904,860	1,813,000
15,685,014	15,088,278	福利費		15,250,954	11,943,160
11,414,057	9,689,058	分擔員工保險費		9,876,678	7,284,324
188,440	842,600	傷病醫藥費		840,740	833,000
1,100,966	1,556,100	員工通勤交通費		1,556,100	1,184,400
2,981,551	3,000,520	其他福利費		2,977,436	2,641,436
8,546,328	8,348,000	服務費用		8,413,000	6,572,000
1,925,610	2,130,717	水電費		2,146,605	2,146,605
1,496,711	1,717,984	工作場所電費		1,717,984	1,717,984
428,899	412,733	工作場所水費		428,621	428,621
67,126	61,690	旅運費		61,690	61,690
67,126	61,690	國內旅費		61,690	61,690
2,090,621	1,737,990	修理保養及保固費		1,793,750	1,793,750
1,707,601	1,326,540	一般房屋修護費		1,373,960	1,373,960
39,200	67,200	機械及設備修護費		67,200	67,200

臺北市北投區北投國民小學

彙計表

110年度

單位：新臺幣元

學前教育計畫	一般行政管理計畫	建築及設備計畫			
24,318,000	20,436,000	8,534,000			
23,758,000	18,241,000				
16,954,500	12,168,000				
16,108,500	10,176,000				
846,000	840,000				
	1,152,000				
117,323	608,808				
117,323	608,808				
3,434,291	2,851,000				
1,294,000	1,330,000				
2,140,291	1,521,000				
1,527,444	1,029,840				
1,502,784	962,640				
24,660	67,200				
1,724,442	1,583,352				
1,501,122	1,091,232				
7,740					
167,580	204,120				
48,000	288,000				
155,000	1,686,000				

臺北市地方教育發展基金一

各項費用

中華民國

前年度 決算數	上年度 預算數	計畫別		合計	國民教育計畫
		用途別科目			
343,820	344,250	雜項設備修護費		352,590	352,590
49,872	16,800	保險費		16,800	16,800
49,872	16,800	其他保險費		16,800	16,800
2,288,541	2,447,648	一般服務費		2,502,840	1,579,740
27,698	13,140	佣金、匯費、經理費及手續費		14,140	11,040
1,460,422	1,764,928	外包費		1,842,496	1,010,496
532,084	389,580	計時與計件人員酬金		356,204	356,204
268,337	280,000	體育活動費		290,000	202,000
2,026,158	1,854,755	專業服務費		1,792,915	973,415
830,081	617,340	講課鐘點、稿費、出席審查及查詢費		540,800	526,400
102,875	114,510	委託檢驗(定)試驗認證費		115,710	115,710
	1,150	試務甄選費		1,150	1,150
1,093,202	1,121,755	其他專業服務費		1,135,255	330,155
98,400	98,400	公共關係費		98,400	
98,400	98,400	公共關係費		98,400	
3,891,454	3,195,000	材料及用品費		2,995,000	2,348,000
1,672,868	546,730	使用材料費		822,010	779,650
1,672,868	546,730	設備零件		822,010	779,650
2,218,586	2,648,270	用品消耗		2,172,990	1,568,350
488,531	534,612	辦公(事務)用品		513,800	15,000
27,497		報章雜誌		11,500	11,500
6,000	10,600	服裝		6,200	
23,491	41,000	醫療用品(非醫療院所使用)		42,000	42,000
1,673,067	2,062,058	其他用品消耗		1,599,490	1,499,850
86,598	59,000	租金、償債、利息及相關手續費		59,000	59,000
86,598	59,000	交通及運輸設備租金		59,000	59,000
86,598	59,000	車租		59,000	59,000
9,860,072	5,739,000	購建固定資產、無形資產及非理財目的之長期投資		8,534,000	
1,963,654	2,893,000	購建固定資產		2,429,000	
1,408,988	2,006,500	購置機械及設備		2,027,000	
554,666	886,500	購置雜項設備		402,000	

臺北市北投區北投國民小學

彙計表

110年度

單位：新臺幣元

學前教育計畫	一般行政管理計畫	建築及設備計畫			
55,100	868,000				
3,100					
	832,000				
52,000	36,000				
99,900	719,600				
14,400					
85,500	719,600				
	98,400				
	98,400				
142,000	505,000				
42,360					
42,360					
99,640	505,000				
	498,800				
	6,200				
99,640					
		8,534,000			
		2,429,000			
		2,027,000			
		402,000			

臺北市地方教育發展基金一

各項費用

中華民國

前年度 決算數	上年度 預算數	計畫別	合計	國民教育計畫
		用途別科目		
36,000	36,000	購置無形資產	36,000	
36,000	36,000	購置電腦軟體	36,000	
7,860,418	2,810,000	遞延支出	6,069,000	
7,536,736	2,810,000	遞延修繕房屋建築支出	6,069,000	
323,682		其他遞延支出		
	53,000	稅捐及規費(強制費)		
	53,000	土地稅		
	53,000	一般土地地價稅		
1,508,912	2,268,000	會費、捐助、補助、分攤、照護、救濟 與交流活動費	2,219,000	2,048,000
3,800	4,000	會費	4,000	
3,800	4,000	職業團體會費	4,000	
10,000	10,000	捐助、補助與獎助	10,000	10,000
10,000	10,000	獎助學員生給與	10,000	10,000
1,495,112	2,254,000	補貼、獎勵、慰問、照護與救濟	2,205,000	2,038,000
1,495,112	2,254,000	其他補貼、獎勵、慰問、照護與救濟	2,205,000	2,038,000
536,677	690,000	其他	643,000	547,000
536,677	690,000	其他支出	643,000	547,000
536,677	690,000	其他	643,000	547,000

臺北市北投區北投國民小學

彙計表

110年度

單位：新臺幣元

學前教育計畫	一般行政管理計畫	建築及設備計畫			
		36,000			
		36,000			
		6,069,000			
		6,069,000			
167,000	4,000				
	4,000				
	4,000				
167,000					
167,000					
96,000					
96,000					
96,000					

臺北市地方教育發展基金－臺北市北投區北投國民小學

員工人數彙計表

中華民國110年度

單位：人

計 畫 及 項 目	上年度最高可 進用員額數	本年度 增減(-)數	本年度最高可 進用員額數	說 明
合計	140	5	145	
國民教育計畫部分	99	2	101	
職員	97	2	99	
約僱	2		2	
學前教育計畫部分	23	3	26	
職員	20	3	23	
技工	3		3	
一般行政管理計畫部分	18		18	
職員	14		14	
駐衛警	2		2	
技工	1		1	
工友	1		1	

註：1.本表約僱、聘用係指奉准有案之約聘僱人員。

2.外包費編列救生員2人、工友外包1人、消化超額職工業務外包費等，計184萬2,496元。

3.計時與計件人員酬金編列閩客語教學支援人員鐘點費(含勞、健保及勞退費用)、暑期泳池工讀生時薪(含勞退準備金)等，計35萬6,204元。

本 頁 空 白

臺北市地方教育發展基金一

用人費用

中華民國

計畫及項目	合計	正式 員額 薪資	聘僱 人員 薪資	超時 工作 報酬	津貼	獎 金		
						年終獎金	考績獎金	其他
合計	243,058,000	113,278,500	837,984	1,426,574		14,285,539	13,160,000	
國民教育計畫	201,059,000	84,156,000	837,984	700,443		10,624,248	10,536,000	
職員薪金	84,156,000	84,156,000						
約僱職員薪金	837,984		837,984					
兼職人員酬金	2,179,620							
加班費	700,443			700,443				
考績獎金	10,536,000						10,536,000	
年終獎金	10,624,248					10,624,248		
職員退休及離職金	78,268,545							
工員退休及離職金	1,813,000							
分擔員工保險費	7,284,324							
傷病醫藥費	833,000							
員工通勤交通費	1,184,400							
其他福利費	2,641,436							
學前教育計畫	23,758,000	16,954,500		117,323		2,140,291	1,294,000	
職員薪金	16,108,500	16,108,500						
工員工資	846,000	846,000						
加班費	117,323			117,323				
考績獎金	1,294,000						1,294,000	
年終獎金	2,140,291					2,140,291		

臺北市北投區北投國民小學

彙計表

110年度

單位：新臺幣元

退休及卹償金		資遣費	福 利 費					提繳費	兼任 人員 用人 費用
退休金	卹償金		分擔 保險費	傷病 醫藥費	提撥 福利金	員工通勤 交通費	其他		
82,638,829			9,876,678	840,740		1,556,100	2,977,436	2,179,620	
80,081,545			7,284,324	833,000		1,184,400	2,641,436	2,179,620	
78,268,545								2,179,620	
1,813,000			7,284,324	833,000		1,184,400	2,641,436		
1,527,444			1,501,122	7,740		167,580	48,000		

臺北市地方教育發展基金一

用人費用

中華民國

計畫及項目	合計	正式 員額 薪資	聘僱 人員 薪資	超時 工作 報酬	津貼	獎 金		
						年終獎金	考績獎金	其他
職員退休 及離職金	1,502,784							
工員退休 及離職金	24,660							
分擔員工 保險費	1,501,122							
傷病醫藥 費	7,740							
員工通勤 交通費	167,580							
其他福利 費	48,000							
一般行政管 理計畫	18,241,000	12,168,000		608,808		1,521,000	1,330,000	
職員薪金	10,176,000	10,176,000						
工員工資	840,000	840,000						
警餉	1,152,000	1,152,000						
加班費	608,808			608,808				
考績獎金	1,330,000						1,330,000	
年終獎金	1,521,000					1,521,000		
職員退休 及離職金	962,640							
工員退休 及離職金	67,200							
分擔員工 保險費	1,091,232							
員工通勤 交通費	204,120							
其他福利 費	288,000							

註：1.本表兼任人員用人費用，係學校教職員兼課或請假代課鐘點費。

2.外包費編列救生員2人、工友外包1人、消化超額職工業務外包費等，計184萬2,496元。

3.計時與計件人員酬金編列閩客語教學支援人員鐘點費(含勞、健保及勞退費用)、暑期泳池工讀生時薪(含勞退準備金)等，計35萬6,204元。

臺北市北投區北投國民小學

彙計表

110年度

單位：新臺幣元

退休及卹償金		資遣費	福 利 費					提繳費	兼任人員用人費用
退休金	卹償金		分擔保險費	傷病醫藥費	提撥福利金	員工通勤交通費	其他		
1,502,784									
24,660									
			1,501,122						
				7,740					
						167,580			
							48,000		
1,029,840			1,091,232			204,120	288,000		
962,640									
67,200									
			1,091,232						
						204,120			
							288,000		

臺北市地方教育發展基金一

聘用及約僱

中華民國

區分及職稱	人數	擔任工作	聘用或約僱 起訖期間	薪點	年需經費
合計	2				1,123,052
約僱人員小計	2				1,123,052
約僱人員(280)	2	特教助理員	110/1/1-110/12/31	280	1,123,052

臺北市北投區北投國民小學

人員明細表

110年度

單位：新臺幣元

小計	月 支			離職 儲金	經費來源 及其科目
	折合 金額	勞保 保險費	健康 保險費		
34,916	34,916				國民教育計畫

臺北市地方教育發展基金－臺北市北投區北投國民小學

單位（或計畫）成本分析表

中華民國110年度

單位：新臺幣千元

計 畫 別	單 位	單位成本(元)或 平均利(費)率	數 量	預 算 數	說 明
合計				265,921	
國民教育計畫				212,633	
學前教育計畫				24,318	
一般行政管理計畫				20,436	
建築及設備計畫				8,534	

臺北市地方教育發展基金－臺北市北投區北投國民小學

5年來主要業務計畫分析表

中華民國110年度

單位：新臺幣千元

年度及項目	單位	數量	單位成本(元)或 平均利(費)率	金額	說明
(本)年度預算數					
國民教育計畫				212,633	
學前教育計畫				24,318	
(上)年度預算數					
國民教育計畫				213,024	
學前教育計畫				23,052	
(前)年度決算數					
國民教育計畫				215,791	
學前教育計畫				23,669	
(107)年度決算數					
國民教育計畫				219,258	
學前教育計畫				22,289	
(106)年度決算數					
國民教育計畫				226,604	
學前教育計畫				19,766	

臺北市地方教育發展基金－臺北市北投區北投國民小學

資本資產明細表

中華民國110年度

單位：新臺幣千元

項 目	取得成本 (期初餘額)	以前年度 累計折舊/ 長期投資 評 價	本 年 度 變 動				本年度累計折 舊/長期投資 評價變動數	期末餘額	
			增加		減少				主要增減 原因說明
			金額	類型	金額	類型			
合計	51,622	35,450	2,465		31		5,091	13,514	
機械及設備	34,003	24,652	2,027	增置			3,615	7,762	
交通及運輸 設備	1,085	993					18	74	
雜項設備	16,467	9,805	402	增置			1,457	5,606	
電腦軟體	67		36	增置	31	無形資 產攤銷		72	