

中華民國 110 年度

4-0501306

臺北市總預算案

臺北市政府教育局主管

臺北市地方教育發展基金

臺北市立蘭雅國民中學附屬單位預算之分預算

(特別收入基金)

臺北市立蘭雅國民中學編

臺北市地方教育發展基金－臺北市立蘭雅國民中學

目次

中華民國110年度

一、財務摘要	第 1 頁
二、業務計畫及預算概要	第 3 -11 頁
三、預算主要表	
(一) 基金來源、用途及餘絀預計表	第 13 頁
(二) 現金流量預計表	第 14 頁
四、預算明細表	
(一) 基金來源－服務收入明細表	第 15 頁
(二) 基金來源－財產處分收入明細表	第 16 頁
(三) 基金來源－其他財產收入明細表	第 17 頁
(四) 基金來源－公庫撥款收入明細表	第 18 頁
(五) 基金來源－雜項收入明細表	第 19 頁
(六) 基金用途－國民教育計畫明細表	第 20 -30 頁
(七) 基金用途－一般行政管理計畫明細表	第 31 -33 頁
(八) 基金用途－建築及設備計畫明細表	第 34 -35 頁
五、預算參考表	
(一) 預計平衡表	第 37 頁
(二) 各項費用彙計表	第 38 -43 頁
(三) 員工人數彙計表	第 44 頁
(四) 用人費用彙計表	第 46 -49 頁
(五) 單位（或計畫）成本分析表	第 50 頁
(六) 5年來主要業務計畫分析表	第 51 頁
(七) 資本資產明細表	第 52 頁

臺北市地方教育發展基金－臺北市立蘭雅國民中學

財務摘要

中華民國110年度

單位：新臺幣千元

項 目	本 年 度	上 年 度	比較增減數	%
經營成績：				
基金來源	253,195	247,489	5,706	2.31
基金用途	254,655	249,981	4,674	1.87
賸餘(短絀)	-1,460	-2,492	1,032	--
餘絀情形：				
基金餘額	1,628	3,088	-1,460	-47.28
現金流量(註)：				
現金及約當現金之淨增 (減)	-1,460	-2,492	1,032	--

附註：現金流量係採現金及約當現金基礎，包括現金及自投資日起3個月內到期或清償之債權證券。

本 頁 空 白

業務計畫及預算概要

臺北市地方教育發展基金 - 臺北市立蘭雅國民中學

業務計畫及預算概要

中華民國 110 年度

壹、基金概況

一、設立宗旨及願景：

- (一) 本校遵照憲法第 158 條及 160 條規定，教育文化應發展國民之民族精神、自治精神，國民道德與健全體格、科學及生活智能，以培養青少年八大學習領域及十大基本能力。
- (二) 本校自 91 年度起依教育經費編列與管理法第 13 條規定設置「臺北市地方教育發展基金」，以促進教育健全發展，提昇教育經費運用績效。
- (三) 本校以「培育卓越人才」為教育使命，以「全球視野 成功領航」為願景，以此建構一所精緻優質、創新卓越的國中，學生受業茁壯於成功校園，而能才德兼備為「學術人才」「國際人才」「領導人才」，成功啟航揚帆國際。

二、施政重點：

- (一) 開啟多元智慧：尊重每個學生獨特的個性，以多元智慧的觀點協助他找到生命的亮點，肯定天生我才必有用，能知於學，樂於學。
- (二) 培養生活能力：培養學生帶得走的公民關鍵能力，強化自我管理、閱讀理解、理性批判、問題解決、奉獻服務、溝通表達等核心素養。
- (三) 蘊育人文情懷：在溫馨開放的校園文化中，孕育人文情懷，學會尊重、包容；建構生命的價值、完成人性的開展。
- (四) 建置溫馨民主的校園文化：
 1. 以參與式管理、落實行政、教師會、家長會三者的良性互動。
 2. 以學生第一，教學優先的觀念提昇行政服務效率。
 3. 放下威權心態，開啟校園民主之風氣。
- (五) 推動適性教學：
 1. 落實校本課程理念，採多元化、活潑化的教學及評量。
 2. 運用校內、外資源，加強多元學習能力。
 3. 關懷相對弱勢學生之教學及輔導。
 4. 推動行動學習，充實學生運用資訊之知能，並提昇教師運用學習載具教學之能力。
- (六) 辦理發展性的訓輔活動：
 1. 辦理各項活動、競賽及展演。

臺北市地方教育發展基金 - 臺北市立蘭雅國民中學

業務計畫及預算概要

中華民國 110 年度

2. 推動校內外學習服務。
3. 發展績優社團及校隊，如國樂、管樂、合唱、樂儀隊、童軍等。
4. 加強新興領域教育的辦理，並融入各科教學以收成效。

三、組織概況：

本校設置校長 1 人，綜理全校校務，下設教務處、學生事務處、總務處、輔導室、會計室及人事室等單位。

內部分層業務如下：

(一) 教務處：秉承校長之命，辦理全校教務事項。

1. 教學組：掌理課程編排、課業考查、學藝競賽、教學研究、教師進修、差假、教師調代課及缺補課之查核等事項。
2. 註冊組：掌理註冊、編班、轉學、學籍保管、各項獎助學金補助及成績考查等有關學籍事項。
3. 設備組：掌理教科書編選、教學用具之管理、保管及出版學校刊物等事項。
4. 資訊組：掌理電腦設備及區域網路之管理、保管等事項。
5. 資優組：掌理資優班學生鑑定及安置等事項。

(二) 學生事務處：秉承校長之命，辦理全校學生事務事項。

1. 訓育組：掌理訓育計畫之擬定及辦理各類訓育等活動。
2. 體育組：掌理學生體育活動、體格鍛鍊等事項。
3. 生教組：掌理學生日常生活常規，辦理交通導護各項事項。
4. 衛生組：掌理健康檢查，個人及環境衛生檢查、保健等事項。

(三) 總務處：秉承校長之命，辦理全校總務事項。

1. 事務組：掌理校舍、校具、財產、物品採購保管、工程發包、監工及驗收。
2. 文書組：掌理文件收發登錄、撰擬繕校、典守學校印信、檔案保管、整理各項會議紀錄及校史等事項。
3. 出納組：掌理現金、零用金、票據、契約之保管等收支事項，辦理員工薪津發放及各項扣繳單據證明等。

(四) 輔導室：秉承校長之命，辦理全校學生學習輔導、生活輔導、生涯輔導等事項。

臺北市地方教育發展基金 - 臺北市立蘭雅國民中學

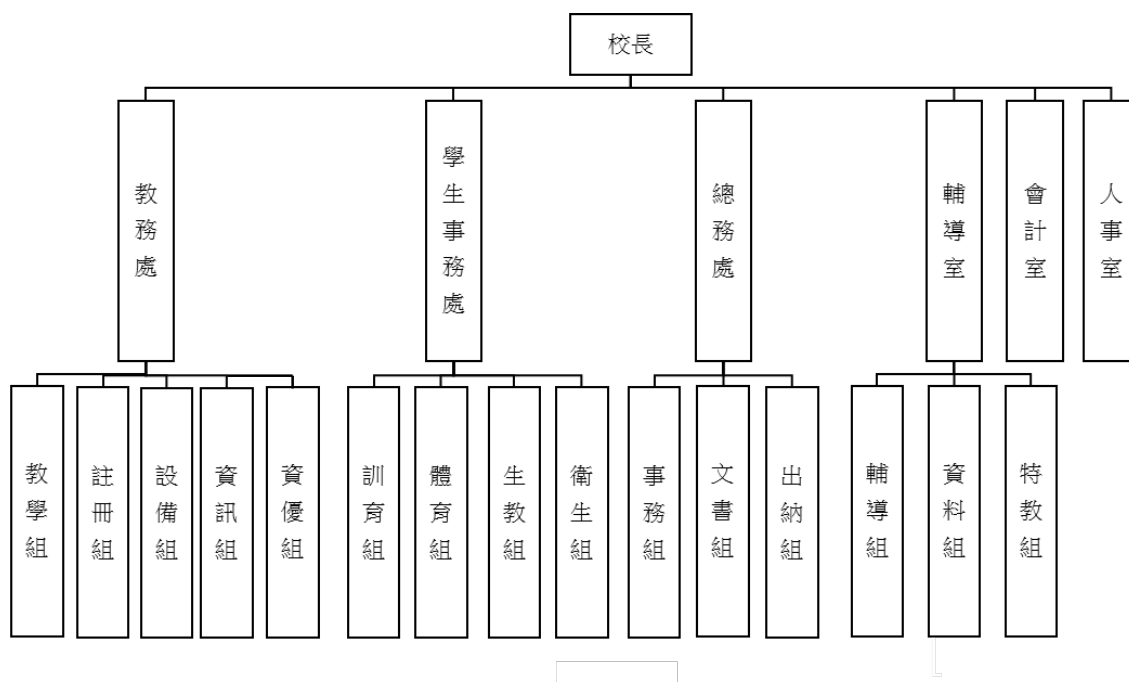
業務計畫及預算概要

中華民國 110 年度

1. 輔導組：掌理學生個案建立、學習輔導、生活輔導、生涯輔導及兩性教育、親職教育等事項。
2. 資料組：辦理輔導資料搜集建檔、組訓愛心家長、實施測驗、社區人力整合、出版親職刊物等事項。
3. 特教組：擬訂特殊教育計畫章則、親師輔導諮詢、特教班甄選鑑別、實施各項診斷測驗、特教兒童追蹤輔導等事項。

(五) 會計室：秉承上級主計機關之監督與指導，並受校長之指揮，依法辦理歲計、會計、統計等事項。

(六) 人事室：秉承上級人事機關之監督與指導，並受校長之指揮，依法辦理人事管理查核等事項。



四、基金歸類及屬性：

本校地方教育發展基金依據教育經費編列與管理法第 13 條規定設置，本基金為預算法第 4 條第 1 項第 2 款第 5 目所定之特別收入基金，以本府教育局為管理機關。

臺北市地方教育發展基金 - 臺北市立蘭雅國民中學

業務計畫及預算概要

中華民國 110 年度

貳、業務計畫

一、基金來源：

單位：新臺幣千元

業務計畫	本年度預算數	實施內容
勞務收入	531	本年度預計收取暑期游泳訓練班收入及教師甄選報名費收入。
其他財產收入	1,037	本年度預計收取財產報廢變賣之殘值收入、員生消費合作社場地使用費收入、教職員工停車收入及開放活動中心等場地出借費收入。
政府撥入收入	250,901	本年度預計由公庫撥入數。
其他收入	726	本年度預計收取數位學生證補卡、學生簡訊服務及廠商履約逾期罰款等收入。

二、基金用途：

單位：新臺幣千元

業務計畫	本年度預算數	實施內容
國民教育計畫	216,187	本年度預計辦理教學事項為： 1. 各項教學、學生事務及輔導等業務。 2. 新購教具、圖書等各科教學設備，充實各科教材及用具。 3. 革新教學方法，提高教學效能。 4. 教師甄選業務、指定活動等項目。
一般行政管理計畫	26,772	本年度預計辦理事項為： 1. 綜理學校總務、人事、會計等業務。 2. 配合校務推動行政處室支援工作，進而增進校務運作。
建築及設備計畫	11,696	本年度預計辦理事項為： 1. 購置教學所需教學設備等及改善教學環境。 2. 辦理籃球場暨周邊環境整修工程。 3. 辦理活動中心及游泳池電源改善工程。 4. 辦理自來水管汰換工程。

臺北市地方教育發展基金 - 臺北市立蘭雅國民中學

業務計畫及預算概要

中華民國 110 年度

參、預算概要

一、基金來源及用途之預計：

(一) 本年度基金來源：

服務收入 53 萬 1 千元、財產處分收入 8 萬 8 千元、其他財產收入 94 萬 9 千元、公庫撥款收入 2 億 5,090 萬 1 千元、雜項收入 72 萬 6 千元，本年度基金來源 2 億 5,319 萬 5 千元，較上年度預算數 2 億 4,748 萬 9 千元，增加 570 萬 6 千元，約 2.31%，主要係公庫撥款收入增編所致。

(二) 本年度基金用途：

國民教育計畫 2 億 1,618 萬 7 千元，一般行政管理計畫 2,677 萬 2 千元，建築及設備計畫 1,169 萬 6 千元，本年度基金用途 2 億 5,465 萬 5 千元，較上年度預算數 2 億 4,998 萬 1 千元，增加 467 萬 4 千元，約 1.87%，主要係修建工程增編所致。

二、基金餘絀之預計：

本年度基金來源及用途相抵後，差短 146 萬元，較上年度預算數差短 249 萬 2 千元，減少 103 萬 2 千元，將移用以前基金餘額支應。

三、現金流量之預計：

本年度業務活動淨現金 146 萬元。

四、補辦預算事項：詳補辦預算明細表

(一) 固定資產之建設改良擴充 55 萬 2 千元

1.108 年度教育部補助十二年國民基本教育課程綱要-臺北市身心障礙課程前導學校計畫 9 萬 6 千元。

2.109 年度為加強校園設施安全辦理校園電梯改善確實需要，且具急迫及必要性，由基金餘額項下支應 45 萬 6 千元。

肆、以前年度計畫實施狀況及成果概述：

一、前（108）年度計畫實施成果概述：

業務計畫	實施概況	實施成果
------	------	------

臺北市地方教育發展基金 - 臺北市立蘭雅國民中學

業務計畫及預算概要

中華民國 110 年度

勞務收入	本年度預計收取暑期游泳訓練班報名費及教師甄選報名費等收入。	本年度已收取暑期游泳訓練班報名費 34 萬 2 千元、及教師甄選報名費 8 千元等。
財產收入	本年度預計收取財產報廢變賣之殘值收入、員生消費合作社使用費收入、教職員工停車收入、開放活動中心等場地出借費收入等。	本年度已收取財產報廢變賣之殘值收入 8 萬 4 千元、員生消費合作社使用費收入 6 千元、教職員工停車收入 1 萬 4 千元、開放活動中心等場地出借費收入 116 萬 4 千元等。
政府撥入收入	本年度預計公庫撥入數。	本年度已收取公庫撥入數 2 億 5,945 萬 3 千元及教育部之補助計畫 59 萬元。
其他收入	本年度預計收取數位學生證補卡、簡訊費及廠商履約逾期罰款等收入。	本年度已收取數位學生證補卡、簡訊費及廠商履約逾期罰款等收入 26 萬 3 千元。
國民教育計畫	<p>本年度預計辦理教學事項為：</p> <ol style="list-style-type: none"> 1. 辦理各項教學、學生事務及輔導等業務。 2. 新購教具、圖書等各科教學設備，充實各科教材及用具。 3. 革新教學方法，提高教學效能。 4. 辦理教師甄選、指定活動等項目。 	<ol style="list-style-type: none"> 1. 辦理各項教學、學生事務及輔導等業務。 2. 新購教具、圖書等各科教學設備，充實各科教材及用具。 3. 普通教室學生課桌椅改善。 4. 電腦設備維護及管理。 5. 游泳池水電清潔及維護。 6. 運動會。 7. 辦理教師甄選、活化教學、小田園、綠屋頂、指定活動等項目。
一般行政管理計畫	<p>本年度預計辦理事項為：</p> <ol style="list-style-type: none"> 1. 綜理學校總務、人事、會計等業務。 2. 配合校務推動行政處室支援工作，進而增進校務運作。 	綜理學校總務、人事、會計等業務，並配合校務推動行政處室支援工作，進而增進校務運作，達成預期目標。
建築及設備計畫	<p>本年度預計辦理事項為：</p> <ol style="list-style-type: none"> 1. 購置各學科教學課程所 	<ol style="list-style-type: none"> 1. 購置各學科教學課程所需教學設備。

臺北市地方教育發展基金 - 臺北市立蘭雅國民中學

業務計畫及預算概要

中華民國 110 年度

	需教學設備。 2. 辦理教學區南側排水系統改善工程。 3. 辦理專科教室環境改善工程。	2. 辦理教學區南側排水系統改善工程。 3. 辦理專科教室環境改善工程。
--	---	---

二、上年度已過期間（109 年 1 月 1 日至 5 月 31 日止）計畫實施成果概述：

業務計畫	實施概況	實施成果
勞務收入	本年度截至 5 月 31 日止預計收取教師甄選報名費收入。	本年度截至 5 月 31 日止已收取教師甄選報名費 0 千元。
財產收入	本年度截至 5 月 31 日止預計收取財產報廢變賣之殘值收入、員生消費合作社使用費收入、教職員工停車收入、開放活動中心等場地出借費收入等	本年度截至 5 月 31 日止已收取財產報廢變賣之殘值收入 4 萬 4 千元、員生消費合作社使用費收入 1 萬 1 千元、教職員工停車收入 4 萬 1 千元、開放活動中心等場地出借費收入 43 萬 7 千元等。
政府撥入收入	本年度截至 5 月 31 日止預計公庫撥入數。	本年度截至 5 月 31 日止已收取公庫撥入數 1 億 2,823 萬 6 千元及教育部之補助計畫 73 萬 7 千元。
其他收入	本年度截至 5 月 31 日止預計收取數位學生證補卡、簡訊費及廠商履約逾期罰款等收入。	本年度截至 5 月 31 日止已收取數位學生證補卡、簡訊費及廠商履約逾期罰款等收入 10 萬 4 千元。
國民教育計畫	本年度截至 5 月 31 日止預計辦理教學事項為： 1. 辦理各項教學、學生事務及輔導等業務。 2. 新購教具、圖書等各科教學設備，充實各科教材及用具。 3. 革新教學方法，提高教學效能。 4. 辦理教師甄選、指定活	1. 辦理各項教學、學生事務及輔導等業務。 2. 新購教具、圖書等各科教學設備，充實各科教材及用具。 3. 普通教室學生課桌椅改善。 4. 辦理活化教學、指定活動等項目。

臺北市地方教育發展基金 - 臺北市立蘭雅國民中學

業務計畫及預算概要

中華民國 110 年度

	動等項目。	
一般行政管理計畫	本年度截至 5 月 31 日止預計辦理事項為： 1. 綜理學校總務、人事、會計等業務。 2. 配合校務推動行政處室支援工作，進而增進校務運作。	持續辦理學校總務、人事、會計等業務，並配合校務推動行政處室支援工作，進而增進校務運作，以達成預期目標。
建築及設備計畫	本年度截至 5 月 31 日止預計辦理事項為： 1. 購置各學科教學課程所需教學設備招標作業。 2. 辦理同心樓、城樸樓地下室滲水整治工程之建築師及工程招標作業。 3. 辦理活動中心四樓廁所整修工程之建築師及工程招標作業。	1. 購置各學科教學課程所需教學設備招標作業。 2. 辦理同心樓、城樸樓地下室滲水整治工程之建築師及工程招標作業。 3. 辦理活動中心四樓廁所整修工程之建築師及工程招標作業。

臺北市地方教育發展基金－臺北市立蘭雅國民中學

補辦預算明細表

中華民國110年度

單位：新臺幣元

項 目	金額	辦理年度	說 明
合計	552,000		
固定資產之建設改良擴充	552,000		
購置機械及設備	96,000	108	
個人電腦(含固態硬碟)	51,000		教育部補助十二年國民基本教育課程綱要-臺北市身心障礙課程前導學校經費。 教育部補助十二年國民基本教育課程綱要-臺北市身心障礙課程前導學校經費45,000元，學校自籌24,000元，所需經費擬由教育局學校設施改善準備，補助身心障礙課程前導學校計畫內屬設備部分移列固定資產。
筆記型電腦(含固態硬碟)	45,000		
購置機械及設備	456,000	109	
電梯	456,000		為加強校園設施安全辦理校園電梯改善工程，確實需要辦理汰舊換新，且具急迫及必要性，因原預算列數尚不足456,000元，所需經費擬由本校基金餘額支應。

備註：各基金依預算法第88條規定補辦預算，應確係不及編入年度預算，且因經營環境發生重大變遷或正常業務(含執行中央補助款項目)之確實需要，並經主管機關核轉本府核准先行辦理者；不具急迫性之事項，仍應儘可能納入預算辦理。

本 頁 空 白

預算主要表

臺北市地方教育發展基金－臺北市立蘭雅國民中學

基金來源、用途及餘絀預計表

中華民國110年度

單位：新臺幣千元

前年度決算數	項 目	本年度預算數	上年度預算數	比較增減（－）
261,924	基金來源	253,195	247,489	5,706
350	勞務收入	531	531	
350	服務收入	531	531	
1,268	財產收入	1,037	912	125
84	財產處分收入	88	43	45
	利息收入			
1,184	其他財產收入	949	869	80
260,043	政府撥入收入	250,901	245,320	5,581
259,453	公庫撥款收入	250,901	245,320	5,581
590	政府其他撥入收入			
263	其他收入	726	726	
263	雜項收入	726	726	
263,209	基金用途	254,655	249,981	4,674
222,089	國民教育計畫	216,187	217,998	-1,811
24,607	一般行政管理計畫	26,772	26,611	161
16,513	建築及設備計畫	11,696	5,372	6,324
-1,284	本期賸餘(短絀)	-1,460	-2,492	1,032
6,864	期初基金餘額	3,088	3,586	-498
5,580	期末基金餘額	1,628	1,094	534

註：前年度決算數細數之和與總數或略有出入，係四捨五入關係，以下各表同。

臺北市地方教育發展基金－臺北市立蘭雅國民中學

現金流量預計表

中華民國110年度

單位：新臺幣千元

項 目	本 預	年 算	度 數	說 明
業務活動之現金流量				
本期賸餘(短絀)			-1,460	
業務活動之淨現金流入(流出)			-1,460	
其他活動之現金流量				
其他活動之淨現金流入(流出)				
現金及約當現金之淨增(淨減)			-1,460	
期初現金及約當現金			13,003	
期末現金及約當現金			11,543	

註：本表係採現金及約當現金基礎，包括現金及自投資日起3個月內到期或清償之債權證券。

預算明細表

臺北市地方教育發展基金－臺北市立蘭雅國民中學

基金來源－服務收入明細表

中華民國110年度

單位：新臺幣元

科 目	單 位	本 年 度 預 算 數			說 明
		數量 業務量	利(費)率	金 額	
合計				531,000	
服務收入				531,000	較上年度預算數531,000元，無增減。
	人	730	700	511,000	暑期游泳訓練班學生票收入(收支對列)。
	人	10	800	8,000	暑期游泳訓練班普通票收入(收支對列)。
	人	40	300	12,000	教師甄選報名費收入。

臺北市地方教育發展基金－臺北市立蘭雅國民中學

基金來源－財產處分收入明細表

中華民國110年度

單位：新臺幣元

科 目	單位	本 年 度 預 算 數			說 明
		數量 業務量	利(費)率	金 額	
合計 財產處分收入	年	1	88,000	88,000 88,000 88,000	較上年度預算數43,000元，增加45,000元。 財產報廢殘值變賣收入。

臺北市地方教育發展基金－臺北市立蘭雅國民中學

基金來源－其他財產收入明細表

中華民國110年度

單位：新臺幣元

科 目	單 位	本 年 度 預 算 數			說 明
		數 量 業 務 量	利(費)率	金 額	
合計				949,000	
其他財產收入				949,000	較上年度預算數869,000元，增加80,000元。
	年	1	19,000	19,000	員生消費合作社場地使用費收入。
	年	1	850,000	850,000	開放活動中心等場地出借費收入(收支對列)。
	人、年	80x1	1,000	80,000	教職員工停車收入(新增)。

臺北市地方教育發展基金－臺北市立蘭雅國民中學

基金來源－公庫撥款收入明細表

中華民國110年度

單位：新臺幣元

科 目	單位	本 年 度 預 算 數			說 明
		數量 業務量	利(費)率	金 額	
合計				250,901,000	
公庫撥款收入	年	1	250,901,000	250,901,000 250,901,000	較上年度預算數245,320,000元，增加5,581,000元。 市府補助款。

臺北市地方教育發展基金－臺北市立蘭雅國民中學

基金來源－雜項收入明細表

中華民國110年度

單位：新臺幣元

科 目	單位	本 年 度 預 算 數			說 明
		數量 業務量	利(費)率	金 額	
合計				726,000	
雜項收入				726,000	較上年度預算數726,000元，無增減。
	學期	2	50,000	100,000	學生簡訊服務費收入。
	學期	2	10,000	20,000	數位學生證補卡費收入。
	年	1	606,000	606,000	其他雜項收入等。

臺北市地方教育發展基金－臺北市立蘭雅國民中學

基金用途－國民教育計畫明細表

中華民國110年度

單位：新臺幣元

前年度 決算數	上年度 預算數	科 目	本 年 度 預 算 數	說 明
222,089,041	217,998,000	合計	216,187,000	
209,074,804	204,219,000	用人費用	203,884,000	
99,706,204	92,940,000	正式員額薪資	92,352,000	較上年度預算數92,940,000元，減少588,000元。
99,706,204	92,940,000	職員薪金	92,352,000	
			12,780,000	教職員18人薪金(詳用人費用彙計表)(含教育部補助導師費96,000元)。
			79,572,000	教職員106人薪金(詳用人費用彙計表)(含教育部補助導師費516,000元及專任輔導教師1,920,000元)。
6,957,373	5,116,320	聘僱及兼職人員薪資	4,942,080	較上年度預算數5,116,320元，減少174,240元。
6,957,373	5,116,320	兼職人員酬金	4,942,080	
			51,840	補助調整授課鐘點費之外聘教師勞、健保及勞退費用(教育部補助款)。
			518,400	補助調整授課特教教師鐘點費，18人*2節*40週*360元(教育部補助款)。
			1,108,800	教師代課鐘點費，本校編制教師總人數124人，按9分之1計，編列14人，每人220節，總節數14人*220節=3,080節，每節360元。
			2,966,400	補助調整教師授課鐘點費，103人*2節*40週*360元(教育部補助款)。
			296,640	補助調整授課鐘點費之外聘教師勞、健保及勞退費用(教育部補助款)。
530,510	643,738	超時工作報酬	790,277	較上年度預算數643,738元，增加146,539元。
530,510	643,738	加班費	790,277	
			31,450	教職員各項業務加班費(普通班級業務費)。
			22,824	教職員各項業務加班費。
			1,480	資優班教師加班費(特教班業務費)。
			2,960	啟智班教師加班費(特教班業務費)。
			2,960	身障班教師加班費(特教班業務費)。
			36,600	不休假出勤加班費。
			692,003	不休假出勤加班費。
21,274,289	22,247,000	獎金	22,418,000	較上年度預算數22,247,000元，增加171,000元。

臺北市地方教育發展基金－臺北市立蘭雅國民中學

基金用途－國民教育計畫明細表

中華民國110年度

單位：新臺幣元

前年度 決算數	上年度 預算數	科 目	本 年 度 預 算 數	說 明
9,251,987	10,629,500	考績獎金	10,874,000	
			9,672,000	依考績法規定核發之獎金。
			1,202,000	依考績法規定核發之獎金。
12,022,302	11,617,500	年終獎金	11,544,000	
			1,597,500	依規定於年節加發之獎金。
			9,946,500	依規定於年節加發之獎金。
68,424,648	71,184,998	退休及卹償金	71,173,766	較上年度預算數71,184,998元，減少11,232元。
68,096,550	71,184,998	職員退休及離職金	71,173,766	
			1,067,040	提撥退撫基金。
			6,746,688	提撥退撫基金。
			36,038	退休人員年終慰問金。
			63,324,000	退休人員月退休金，155人*33,000元*12月=61,380,000元；退休遺族月撫慰金，9人*18,000元*12月=1,944,000元；合計63,324,000元。
295,848		工員退休及離職金		
32,250		卹償金		
12,181,780	12,086,944	福利費	12,207,877	較上年度預算數12,086,944元，增加120,933元。
9,477,232	7,791,924	分擔員工保險費	7,756,692	
			6,688,548	分擔公保、勞保、健保費。
			1,068,144	分擔公保、勞保、健保費。
154,300	316,000	傷病醫藥費	334,000	
			18,000	職業安全衛生健康檢查經費，15人*1,200元(新增)。
			176,000	健康檢查補助，11人*16,000元。
			140,000	健康檢查補助，40人*3,500元。
987,330	1,283,940	員工通勤交通費	1,265,040	
			12,600	特教教師上下班交通費，2人*10月*1段*630元。
			189,000	特教教師上下班交通費，15人*10月*2段*630元。
			7,560	特教教師上下班交通費，1人*12月*1段*630元。

臺北市地方教育發展基金－臺北市立蘭雅國民中學

基金用途－國民教育計畫明細表

中華民國110年度

單位：新臺幣元

前年度 決算數	上年度 預算數	科 目	本 年 度 預 算 數	說 明
			529,200	教師上下班交通費，42人*10月*2段*630元。
			211,680	教師上下班交通費，14人*12月*2段*630元。
			315,000	教師上下班交通費，50人*10月*1段*630元。
1,562,918	2,695,080	其他福利費	2,852,145	
			365,000	喪葬補助費，2人*5月*36,500元。
			125,420	結婚補助費，2人*2月*31,355元。
			2,016,725	子女教育補助費。
			16,000	休假旅遊補助費。
			224,000	休假旅遊補助費。
			42,000	退休人員三節慰問金，7人*6,000元。
			63,000	退休人員子女教育補助費。
7,713,278	7,953,000	服務費用	7,363,000	
2,846,601	3,083,423	水電費	2,926,337	較上年度預算數3,083,423元，減少157,086元。
2,158,058	2,199,517	工作場所電費	2,193,058	
			2,138,058	班級電費。
			55,000	暑期泳訓班室內游泳池水電補助費(收支對列)。
209,120	253,906	工作場所水費	253,856	
			253,856	班級水費。
479,423	630,000	氣體費	479,423	
			479,423	溫水游泳池燃料費。
118,913	70,650	郵電費	70,650	較上年度預算數70,650元，無增減。
118,913	70,650	電話費	70,650	
			70,650	教學行政處室等辦理各項業務電話費(普通班級業務費)。
119,571	124,700	旅運費	124,700	較上年度預算數124,700元，無增減。
117,321	119,600	國內旅費	119,600	
			83,700	校外教學隨隊人員出差旅費，18人*3天*1,550元。
			9,300	教職員工因公出差旅費。
			8,000	教職員工外勤短程車資(普通班級業務費)。

臺北市地方教育發展基金－臺北市立蘭雅國民中學

基金用途－國民教育計畫明細表

中華民國110年度

單位：新臺幣元

前年度 決算數	上年度 預算數	科 目	本 年 度 預 算 數	說 明
			18,600	特教班校外教學隨隊人員出差旅費，4人*3天*1,550元。
2,000	5,100	貨物運費	5,100	
			3,100	參加各種校外活動、露營展覽、慶典等運費。
			2,000	中學11人制足球賽器材搬運費。
250		其他旅運費		
248,661	263,851	印刷裝訂與廣告費	235,051	較上年度預算數263,851元，減少28,800元。
248,661	263,851	印刷及裝訂費	235,051	
			70,000	國際學校認證獎學校印製裝訂國際教育研習與成果資料。
			49,501	開放學校場地影印機使用費，1臺*3月*23,572張*0.70元(收支對列)。
			5,800	印製教學用表冊及其他零星報表(普通班級業務費)。
			20,350	特教班印製教學用表冊及其他零星報表(特教班業務費)。
			70,400	活化教學及新文化新精神相關會議研習影印機使用費，1臺*6月*16,762張*0.70元。
			19,000	運動會邀請卡等印刷、裝訂費。
2,142,381	2,070,230	修理保養及保固費	2,041,230	較上年度預算數2,070,230元，減少29,000元。
1,689,485	1,574,800	一般房屋修護費	1,560,800	
			988,000	學校校舍、水電、校具等修理。
			235,600	游泳池設備及場地維護費。
			337,200	開放學校場地電梯、用電、飲用水等修護(收支對列)。
36,347	54,000	機械及設備修護費	53,000	
			12,000	暑期泳訓班場地維護費(收支對列)。
			41,000	電腦設備維護費(電腦專案計畫)。
416,549	441,430	雜項設備修護費	427,430	
			155,430	開放學校場地器材等維護費(收支對列)。
			272,000	黑板、課桌椅、體育、童軍、工藝及其他各項教育器材等養護。
10,471	31,864	保險費	31,864	較上年度預算數31,864元，無增減。

臺北市地方教育發展基金－臺北市立蘭雅國民中學

基金用途－國民教育計畫明細表

中華民國110年度

單位：新臺幣元

前年度 決算數	上年度 預算數	科 目	本 年 度 預 算 數	說 明
427	2,800	責任保險費	2,800	游泳池公共意外險等保險費。
10,044	29,064	其他保險費	29,064	暑期泳訓班教學保險費，1,038人*28元(收支對列)。
1,182,599	1,237,462	一般服務費	805,148	較上年度預算數1,237,462元，減少432,314元。
26,518	10,896	佣金、匯費、經理費及手續費	9,984	委託超商代收學雜費手續費，832人*2學期*6元。
440,664	466,464	外包費	547,164	
485,796	506,102	計時與計件人員酬金	37,920	暑期泳訓班工讀生薪資，1人*30天*8小時*158元(收支對列)。
			64,000	暑期泳訓班救生員薪資，1人*2月*32,000元。
			8,212	分擔暑期泳訓班救生員勞保費及健保費，1人*2月*4,106元。
			3,996	提撥暑期泳訓班救生員退休金，1人*2月*1,998元。
			8,000	暑期泳訓班救生員年終工作獎金，1人*8,000元。
			3,996	提撥暑期泳訓班工讀生勞工退休準備金，1人*2月*1,998元(收支對列)。
			41,060	分擔游泳池救生員勞保費及健保費，1人*10月*4,106元。
			40,000	游泳池救生員年終工作獎金，1人*40,000元。
			19,980	提撥游泳池救生員勞工退休準備金，1人*10月*1,998元。
			320,000	游泳池救生員薪資，1人*10月*32,000元。
229,621	254,000	體育活動費	248,000	
			36,000	文康活動費，本校編列教職員18人，每人編列2,000元。
			212,000	文康活動費，本校編列教職員106人，每人

臺北市地方教育發展基金－臺北市立蘭雅國民中學

基金用途－國民教育計畫明細表

中華民國110年度

單位：新臺幣元

前年度 決算數	上年度 預算數	科 目	本 年 度 預 算 數	說 明
1,044,081	1,070,820	專業服務費	1,128,020	編列2,000元。 較上年度預算數1,070,820元，增加57,200元。
757,899	658,500	講課鐘點、稿費、出席審查及查詢費	715,700	。分組活動講座鐘點費，28節*2,000元。 身障班教材編輯費，2班*12月*600元。 資優班教材編輯費，2班*12月*600元。 啟智班教材編輯費，2班*12月*600元。 特教班獨立研究或親職座談等講座鐘點費，5節*2,000元(特教班業務費)。 暑期泳訓班教練指導鐘點費，519節*500元(收支對列)。 國中輔導活動專家學者出席費，4人次*2,500元。 國中輔導活動講座鐘點費，5節*2,000元。 活化教學及新文化新精神相關會議研習講座鐘點費，26節*2,000元。 冬夏令營及童軍活動講座鐘點費，14節*2,000元。 課後社團活動講座鐘點費，10節*2,000元。 性別平等教育宣導活動專家學者出席費，2人次*2,500元。 性別平等教育宣導活動講座鐘點費，3節*2,000元。 小田園教育體驗學習講座鐘點費，15節*2,000元。 技職教育、免試及12年國教校園宣導講座鐘點費，1節*2,000元。 國際學校認證獎學校辦理國際教育研習講座鐘點費，75節*2,000元。 辦理兩公約人權、法治、品德教育、特教、輔導、環教、生命等各類依法宣導活動講座鐘點費，15節*2,000元。 國中適性入學宣導講座鐘點費(含教育部補助2,000元)，2節*2,000元。

臺北市地方教育發展基金－臺北市立蘭雅國民中學

基金用途－國民教育計畫明細表

中華民國110年度

單位：新臺幣元

前年度 決算數	上年度 預算數	科 目	本 年 度 預 算 數	說 明
66,400	62,450	委託檢驗(定)試驗認證費	62,450	32,000 消防安全檢測費(普通班級業務費)。 14,850 建物公共安全檢查簽證及申報費(普通班級業務費)。 15,600 飲水機水質檢驗費，13臺*1,200元。
	3,000	試務甄選費	3,000	3,000 教師甄選試務費用。
219,782	346,870	其他專業服務費	346,870	80,000 中學11人制足球賽裁判費，200場*400元。 9,000 中學11人制足球賽防護員費用，6人*5小時*300元。 257,870 開放學校場地管理人力保全費(收支對列)。
3,399,510	3,367,000	材料及用品費	2,377,000	
891,940	922,199	使用材料費	278,822	較上年度預算數922,199元，減少643,377元。
891,940	922,199	設備零件	278,822	49,999 開放學校場地業務用具等(收支對列)。 25,000 鬆餅機，5臺*5,000元(設備組)(由班級設備費移列)(新增)。 6,000 打獵相機1臺(資優組)(由特教班設備費移列)(新增)。 15,000 塑鋼椅子，20張*750元(資優組)(由特教班設備費移列)(新增)。 24,000 氣炸鍋，4臺*6,000元(設備組)(由班級設備費移列)(新增)。 18,000 公文櫃，5個*3,600元(設備組)(由班級設備費移列)(新增)。 45,000 木製梯形桌，20張*2,250元(設備組)(由班級設備費移列)(新增)。 32,490 辦公桌，10張*3,249元(事務組)(由班級設備費移列)(新增)。 20,610 桌邊櫃，10個*2,061元(事務組)(由班級設備費移列)(新增)。 13,480 辦公椅，10張*1,348元(事務組)(由班級設備費移列)(新增)。 19,286 彩色數位相機900萬畫素高畫質，2臺*9,643

臺北市地方教育發展基金－臺北市立蘭雅國民中學

基金用途－國民教育計畫明細表

中華民國110年度

單位：新臺幣元

前年度 決算數	上年度 預算數	科 目	本 年 度 預 算 數	說 明
				元(設備組)(由班級設備費移列)(新增)。
			9,957	彩色數位相機2000萬畫素40倍望遠1臺(設備組)(由班級設備費移列)(新增)。
2,507,570	2,444,801	用品消耗	2,098,178	較上年度預算數2,444,801元，減少346,623元。
				。
128,892	118,300	辦公(事務)用品	117,700	
			12,000	性別平等教育宣導活動文具紙張講義資料費等。
			9,000	小田園教育體驗學習所需文具用品。
			50,000	活化教學及新文化新精神相關會議研習文具、紙張及油墨等。
			26,400	教學用具、教室佈置等費用(普通班級業務費)。
			4,000	教師甄選用文具紙張、油墨等。
			16,300	中學11人制足球賽比賽用文具用品。
65,553	204,261	報章雜誌	191,658	
			10,000	國中輔導活動刊物。
			90,000	國際學校獎認證學校訂閱國際教育報章雜誌、圖書等。
			91,658	設備組圖書、雜誌及多媒體等1批(由班級設備費移列)。
31,525	31,000	醫療用品(非醫療院所使用)	30,000	
			30,000	健康中心藥品。
2,281,600	2,091,240	其他用品消耗	1,758,820	
			21,600	中學11人制足球賽選手救護用品，12次*1,800元。
			26,000	中學11人制足球賽場地劃線用膠帶等場地佈置費。
			28,000	中學11人制足球賽比賽用球。
			10,500	中學11人制足球賽獎狀及獎盃。
			7,200	中學11人制足球賽裁判及工作人員逾時誤餐餐盒費用，72人次*100元。
			42,000	國中生涯發展教育材料費，350份*120元。
			75,000	綠屋頂計畫資材。
			10,000	國際學校認證獎學校辦理國際教育研習場

臺北市地方教育發展基金－臺北市立蘭雅國民中學

基金用途－國民教育計畫明細表

中華民國110年度

單位：新臺幣元

前年度 決算數	上年度 預算數	科 目	本 年 度 預 算 數	說 明
				地佈置、茶水等雜支。
			80,000	國際學校認證獎學校辦理國際教育活動、培訓營隊教學材料等。
			20,000	國際學校認證獎學校辦理國際教育研習、社群逾時誤餐餐盒費用，200人次*100元。
			21,000	小田園教育體驗學習用種子、培育土等園藝資材。
			15,000	小田園教育體驗學習用種植箱、鋤頭農具等園藝用品。
			10,000	課後社團活動用教材。
			12,000	冬夏令營及童軍活動場地佈置等雜支，2次*6,000元。
			75,000	活化教學及新文化新精神活動暨相關會議研習教材等。
			9,600	活化教學及新文化新精神相關會議研習逾時誤餐餐盒費用，96人次*100元。
			20,000	國中輔導活動適性評量測驗暨相關宣導等教學材料。
			41,100	運動會場地佈置等相關費用。
			10,000	暑期泳訓班教學器材費(收支對列)。
			5,000	暑期泳訓班招生用標語、紅布條等雜支(收支對列)。
			3,000	暑期泳訓班教學環境佈置費(收支對列)。
			8,740	暑期泳訓班消毒劑，38班*230元(收支對列)。
			5,000	教師甄選會議工作人員逾時誤餐餐盒費用，50人次*100元。
			27,640	身障班購置各類教學用具及材料等，2班*13,820元(特教班教學材料費)。
			27,640	啟智班購置各項教學用具及材料等，2班*13,820元(特教班教學材料費)。
			27,640	資優班購置各類教學用具及材料等，2班*13,820元(特教班教學材料費)。
			283,500	電腦設備維護及管理費，45班*6,300元。
			25,000	游泳池用消毒劑。
			60,600	游泳池教學器材費。

臺北市地方教育發展基金－臺北市立蘭雅國民中學

基金用途－國民教育計畫明細表

中華民國110年度

單位：新臺幣元

前年度 決算數	上年度 預算數	科 目	本 年 度 預 算 數	說 明
			60,000	專用垃圾袋費、消毒藥水及衛生清潔用品費(普通班級業務費)。
			88,800	敬師活動費，148人*600元。
			594,260	普通班級教學材料費，43班*13,820元。
			8,000	教職員工因公外出洽辦公務或辦理活動等外勤逾時誤餐餐盒費用，80人次*100元(普通班級業務費)。
31,653	118,000	租金、償債、利息及相關手續費	118,000	
18,000	80,000	交通及運輸設備租金	80,000	較上年度預算數80,000元，無增減。
18,000	80,000	車租	80,000	
			80,000	國際學校認證獎學校參訪國際教育標竿學校車租，8輛*10,000元。
13,653	38,000	雜項設備租金	38,000	較上年度預算數38,000元，無增減。
13,653	38,000	雜項設備租金	38,000	
			14,720	運動會場地音響等設備租借費。
			2,880	悠遊卡刷卡機月租費，1臺*12月*240元。
			20,400	數位電錶月租費，12月*1,700元(普通班級業務費)。
1,602,245	1,965,000	會費、捐助、補助、分攤、照護、救濟與交流活動費	2,129,000	
91,500	102,000	捐助、補助與獎助	100,000	較上年度預算數102,000元，減少2,000元。
91,500	102,000	獎助學員生給與	100,000	
			10,000	教育關懷獎每校推薦1名學生獎助金。
			90,000	優秀學生獎學金，45班*2學期*1,000元。
1,510,745	1,863,000	補貼、獎勵、慰問、照護與救濟	2,029,000	較上年度預算數1,863,000元，增加166,000元。
43,200		獎勵費用	21,600	
			21,600	依「臺北市公立高級中等以下學校獎勵教師獎金發給要點」發放之獎勵，6人*3600元(普通班級業務費)(新增)。
1,467,545	1,863,000	其他補貼、獎勵、慰問、照護與救濟	2,007,400	
			400	配合預算編列至千元，增列進位數400元。
			104,000	弱勢學生冷氣使用費補助費用，130人*800元。

臺北市地方教育發展基金－臺北市立蘭雅國民中學

基金用途－國民教育計畫明細表

中華民國110年度

單位：新臺幣元

前年度 決算數	上年度 預算數	科 目	本 年 度 預 算 數	說 明
			1,430,000	清寒學生餐費補助，130人*200日*55元。
			169,000	弱勢學生教科書補助費用，130人*1,300元。
			304,000	補助學校午餐使用有機蔬菜或有機米計畫，950人*40週*1次*8元。
267,551	376,000	其他	316,000	
267,551	376,000	其他支出	316,000	較上年度預算數376,000元，減少60,000元。
267,551	376,000	其他	316,000	
			100,800	執行學生路隊安全導護費，4人*40週*10次*63元。
			6,500	童軍教育活動團費。
			10,250	衛生紙(普通班級業務費)。
			450	啟智班衛生紙(特教班業務費)。
			5,000	身障班學生獎品費(特教班業務費)。
			87,000	活化教學及新文化新精神統籌支援各領域及班級經營所需費用。
			104,000	班級自治費，1,040人*2學期*50元。
			2,000	性別平等教育宣導活動學生獎品費。

臺北市地方教育發展基金－臺北市立蘭雅國民中學

基金用途－一般行政管理計畫明細表

中華民國110年度

單位：新臺幣元

前年度 決算數	上年度 預算數	科 目	本 年 度 預 算 數	說 明
24,607,173	26,611,000	合計	26,772,000	
22,454,281	24,200,000	用人費用	24,401,000	
14,939,712	16,056,000	正式員額薪資	16,056,000	較上年度預算數16,056,000元，無增減。
13,318,379	14,652,000	職員薪金	14,652,000	職員21人薪金(詳用人費用彙計表)。
			14,652,000	
427,933	372,000	工員工資	372,000	工員1人工資(詳用人費用彙計表)。
			372,000	
1,193,400	1,032,000	警餉	1,032,000	校警2人薪金(詳用人費用彙計表)。
			1,032,000	
515,315	741,000	超時工作報酬	942,000	較上年度預算數741,000元，增加201,000元。
515,315	741,000	加班費	942,000	不休假出勤加班費。
			871,534	
			28,865	員工各項業務加班費(統籌業務費)。
			41,601	員工各項業務加班費。
3,638,932	3,881,000	獎金	3,881,000	較上年度預算數3,881,000元，無增減。
1,655,713	1,874,000	考績獎金	1,874,000	依考績法規定核發之獎金。
			1,874,000	
1,983,219	2,007,000	年終獎金	2,007,000	依規定於年節加發之獎金。
			2,007,000	
1,224,453	1,405,872	退休及卹償金	1,405,872	較上年度預算數1,405,872元，無增減。
1,211,634	1,376,112	職員退休及離職金	1,376,112	提撥退撫基金。
			1,376,112	
12,819	29,760	工員退休及離職金	29,760	提撥勞工退休準備金。
			29,760	
2,135,869	2,116,128	福利費	2,116,128	較上年度預算數2,116,128元，無增減。
1,511,850	1,414,608	分擔員工保險費	1,414,608	分擔公保、勞保、健保費。
			1,414,608	
242,378	317,520	員工通勤交通費	317,520	職員暨技工、工友上下班交通費，18人*12月*2段*630元。
			272,160	
			45,360	職員暨技工、工友上下班交通費，6人*12月*1段*630元。
381,641	384,000	其他福利費	384,000	

臺北市地方教育發展基金－臺北市立蘭雅國民中學

基金用途－一般行政管理計畫明細表

中華民國110年度

單位：新臺幣元

前年度 決算數	上年度 預算數	科 目	本 年 度 預 算 數	說 明
			384,000	休假旅遊補助費。
1,660,467	1,928,000	服務費用	1,900,000	
7,470	7,470	郵電費	7,070	較上年度預算數7,470元，減少400元。
7,470	7,470	電話費	7,070	
			7,070	校園安全保全專線電話費用等。
952,467	1,192,000	一般服務費	1,192,000	較上年度預算數1,192,000元，無增減。
911,620	1,144,000	外包費	1,144,000	
			864,000	職工(技工、工友)業務外包費，2人*12月*36,000元。
			280,000	消化超額職工7人(技工、工友)業務外包費。
40,847	48,000	體育活動費	48,000	
			48,000	文康活動費，本校編列教職員21人，工員1人，校警2人，合計24人，每人編列2,000元。
602,130	602,530	專業服務費	602,530	較上年度預算數602,530元，無增減。
602,130	602,530	其他專業服務費	602,530	
			422,530	校園安全例假日人力保全。
			180,000	校園安全機械定點、機動巡邏等保全費用。
98,400	126,000	公共關係費	98,400	較上年度預算數126,000元，減少27,600元。
98,400	126,000	公共關係費	98,400	
			98,400	校長特別費，12月*8,200元。
480,077	481,000	材料及用品費	469,000	
	385	使用材料費	465	較上年度預算數385元，增加80元。
	385	設備零件	465	
			465	配合預算編列至千元，增列進位數465元。
480,077	480,615	用品消耗	468,535	較上年度預算數480,615元，減少12,080元。
474,077	470,015	辦公(事務)用品	462,335	
			462,335	本校奉核定普通班43班、特教班2班，統籌業務費計算如下：1,290元*15班*12月=232,200元，810元*15班*12月=145,800元，640元*15班*12月=115,200元，以上合計493,200元，除依實際需求移列加班費28,865元及會費2,000元外，其餘如列數。

臺北市地方教育發展基金－臺北市立蘭雅國民中學

基金用途－一般行政管理計畫明細表

中華民國110年度

單位：新臺幣元

前年度 決算數	上年度 預算數	科 目	本 年 度 預 算 數	說 明
6,000	10,600	服裝	6,200	200 校警襪子，2雙*100元。 2,200 校警皮鞋，2人*1雙*1,100元。 800 校警服裝配備，2人*400元。 3,000 校警夏服，2人*1套*1,500元(成立第36年)。
2,000	2,000	會費、捐助、補助、分攤、照護、救濟與交流活動費	2,000	
2,000	2,000	會費	2,000	較上年度預算數2,000元，無增減。
2,000	2,000	職業團體會費	2,000	
			2,000	護理師公會會費，2人*1,000元(統籌業務費)。
10,348		其他		
10,348		其他支出		
10,348		其他		

臺北市地方教育發展基金－臺北市立蘭雅國民中學

基金用途－建築及設備計畫明細表

中華民國110年度

單位：新臺幣元

前年度 決算數	上年度 預算數	科 目	本 年 度 預 算 數	說 明
16,512,576	5,372,000	合計	11,696,000	
16,512,576	5,372,000	購建固定資產、無形資產及非理財 目的之長期投資	11,696,000	
6,881,911	3,082,000	購建固定資產	1,276,000	
6,881,911	3,082,000	一般建築及設備計畫	1,276,000	
		班級設備	240,878	
		購置機械及設備	226,878	
			99,000	新購顯微鏡，2臺*49,500元(設備組)。
			60,000	汰換瓦斯爐，5臺*12,000元(設備組)。
			56,000	新購智慧萬用鍋，4臺*14,000元(設備組)。
			11,878	新購背式落葉清理機1臺(事務組)。
		購置雜項設備	14,000	
			14,000	汰換護貝機1臺(設備組)。
		特殊班設備	75,000	
		購置機械及設備	47,000	
			47,000	新購電動跑步機1臺(特教組)。
		購置雜項設備	28,000	
			11,000	新購木製討論桌椅組1組(資優組)。
			17,000	新購無線吸塵洗地機1臺(特教組)。
		資訊設備	960,122	
		購置機械及設備	960,122	
			412,500	新購筆記型電腦，15部*27,500元(電腦專案計畫)。
			205,000	汰換網路及資訊周邊設備(電腦專案計畫)。
			342,622	汰換桌上型電腦(含顯示器)，14部*24,473元(電腦專案計畫)。
6,881,911	3,082,000	校園設備		
4,218,841	3,030,000	購置機械及設備		
2,663,070	52,000	購置雜項設備		

臺北市地方教育發展基金－臺北市立蘭雅國民中學

基金用途－建築及設備計畫明細表

中華民國110年度

單位：新臺幣元

前年度 決算數	上年度 預算數	科 目	本 年 度 預 算 數	說 明
36,000	36,000	購置無形資產	36,000	
36,000	36,000	一般建築及設備計畫	36,000	
		資訊設備	36,000	
		購置電腦軟體	36,000	
			36,000	電腦教學軟體費(電腦專案計畫)。
36,000	36,000	校園軟體設備		
36,000	36,000	購置電腦軟體		
9,594,665	2,254,000	遞延支出	10,384,000	
9,594,665	2,254,000	一般建築及設備計畫	10,384,000	
		籃球場暨周邊環境整修工程	3,481,000	
		其他遞延支出	3,481,000	
			3,185,630	一、施工費。
			232,551	二、委託技術服務費(總包價法)。
			62,819	三、工程管理費(按施工費約2%提列)。
		活動中心及游泳池電源改善工程	4,984,000	
		遞延修繕房屋建築支出	4,984,000	
			4,560,000	一、施工費。
			332,880	二、委託技術服務費(總包價法)。
			91,120	三、工程管理費(按施工費約2%提列)。
		自來水管汰換工程	1,919,000	
		遞延修繕房屋建築支出	1,919,000	
			1,772,139	一、施工費。
			111,645	二、委託技術服務費(總包價法)。
			35,216	三、工程管理費(按施工費約2%提列)。
9,594,665	2,254,000	校園整修工程		
4,470,427	2,254,000	遞延修繕房屋建築支出		
5,124,238		其他遞延支出		

本 頁 空 白

預 算 參 考 表

臺北市地方教育發展基金－臺北市立蘭雅國民中學

預計平衡表

中華民國110年12月31日

單位：新臺幣千元

108年(前年) 12月31日 決算數	科 目	110年12月31日 預計數	109年12月31日 預計數	比較增減(-)
7,825,171	資產合計	7,821,219	7,822,679	-1,460
7,825,171	資產	7,821,219	7,822,679	-1,460
15,895	流動資產	11,943	13,403	-1,460
15,495	現金	11,543	13,003	-1,460
15,495	銀行存款	11,543	13,003	-1,460
	應收款項			
	其他應收款			
400	預付款項	400	400	
400	預付費用	400	400	
1,856	投資、長期應收款項、貸墊款及準備金	1,856	1,856	
1,856	準備金	1,856	1,856	
1,187	退休及離職準備金	1,187	1,187	
669	其他準備金	669	669	
7,807,421	其他資產	7,807,421	7,807,421	
7,807,421	什項資產	7,807,421	7,807,421	
7,807,421	代管資產	7,807,421	7,807,421	
7,825,171	負債及基金餘額合計	7,821,219	7,822,679	-1,460
7,819,592	負債	7,819,592	7,819,592	
8,091	流動負債	8,091	8,091	
7,853	應付款項	7,853	7,853	
7,093	應付代收款	7,093	7,093	
760	應付費用	760	760	
238	預收款項	238	238	
238	預收收入	238	238	
7,811,501	其他負債	7,811,501	7,811,501	
7,811,501	什項負債	7,811,501	7,811,501	
2,893	存入保證金	2,893	2,893	
1,187	應付退休及離職金	1,187	1,187	
7,807,421	應付代管資產	7,807,421	7,807,421	
	暫收及待結轉帳項			
5,580	基金餘額	1,628	3,088	-1,460
5,580	基金餘額	1,628	3,088	-1,460
5,580	基金餘額	1,628	3,088	-1,460
5,580	累積餘額	1,628	3,088	-1,460

註：1.信託代理與保證資產(負債)前年度決算數0元，上年度預計數0元，本年度預計數0元。

2.或有資產(負債)0元。

3.本基金自93年度起，本固定項目分開原則，將屬長期固定帳項，包括固定資產16,435,906元、無形資產59,637元及長期債務0元等，另立帳類管理，未納入本表。

臺北市地方教育發展基金

各項費用

中華民國

前年度 決算數	上年度 預算數	計畫別		合計	國民教育計畫
		用途別科目			
263,208,790	249,981,000	合計		254,655,000	216,187,000
231,529,085	228,419,000	用人費用		228,285,000	203,884,000
114,645,916	108,996,000	正式員額薪資		108,408,000	92,352,000
113,024,583	107,592,000	職員薪金		107,004,000	92,352,000
427,933	372,000	工員工資		372,000	
1,193,400	1,032,000	警餉		1,032,000	
6,957,373	5,116,320	聘僱及兼職人員薪資		4,942,080	4,942,080
6,957,373	5,116,320	兼職人員酬金		4,942,080	4,942,080
1,045,825	1,384,738	超時工作報酬		1,732,277	790,277
1,045,825	1,384,738	加班費		1,732,277	790,277
24,913,221	26,128,000	獎金		26,299,000	22,418,000
10,907,700	12,503,500	考績獎金		12,748,000	10,874,000
14,005,521	13,624,500	年終獎金		13,551,000	11,544,000
69,649,101	72,590,870	退休及卹償金		72,579,638	71,173,766
69,308,184	72,561,110	職員退休及離職金		72,549,878	71,173,766
308,667	29,760	工員退休及離職金		29,760	
32,250		卹償金			
14,317,649	14,203,072	福利費		14,324,005	12,207,877
10,989,082	9,206,532	分擔員工保險費		9,171,300	7,756,692
154,300	316,000	傷病醫藥費		334,000	334,000
1,229,708	1,601,460	員工通勤交通費		1,582,560	1,265,040
1,944,559	3,079,080	其他福利費		3,236,145	2,852,145
9,373,745	9,881,000	服務費用		9,263,000	7,363,000
2,846,601	3,083,423	水電費		2,926,337	2,926,337
2,158,058	2,199,517	工作場所電費		2,193,058	2,193,058
209,120	253,906	工作場所水費		253,856	253,856
479,423	630,000	氣體費		479,423	479,423
126,383	78,120	郵電費		77,720	70,650
126,383	78,120	電話費		77,720	70,650
119,571	124,700	旅運費		124,700	124,700
117,321	119,600	國內旅費		119,600	119,600

一臺北市立蘭雅國民中學

彙計表

110年度

單位：新臺幣元

一般行政管理計畫	建築及設備計畫				
26,772,000	11,696,000				
24,401,000					
16,056,000					
14,652,000					
372,000					
1,032,000					
942,000					
942,000					
3,881,000					
1,874,000					
2,007,000					
1,405,872					
1,376,112					
29,760					
2,116,128					
1,414,608					
317,520					
384,000					
1,900,000					
7,070					
7,070					

臺北市地方教育發展基金

各項費用

中華民國

前年度 決算數	上年度 預算數	計畫別		合計	國民教育計畫
		用途別科目			
2,000	5,100	貨物運費		5,100	5,100
250		其他旅運費			
248,661	263,851	印刷裝訂與廣告費		235,051	235,051
248,661	263,851	印刷及裝訂費		235,051	235,051
2,142,381	2,070,230	修理保養及保固費		2,041,230	2,041,230
1,689,485	1,574,800	一般房屋修護費		1,560,800	1,560,800
36,347	54,000	機械及設備修護費		53,000	53,000
416,549	441,430	雜項設備修護費		427,430	427,430
10,471	31,864	保險費		31,864	31,864
427	2,800	責任保險費		2,800	2,800
10,044	29,064	其他保險費		29,064	29,064
2,135,066	2,429,462	一般服務費		1,997,148	805,148
26,518	10,896	佣金、匯費、經理費及手續費		9,984	9,984
1,352,284	1,610,464	外包費		1,144,000	
485,796	506,102	計時與計件人員酬金		547,164	547,164
270,468	302,000	體育活動費		296,000	248,000
1,646,211	1,673,350	專業服務費		1,730,550	1,128,020
757,899	658,500	講課鐘點、稿費、出席審查及查詢費		715,700	715,700
66,400	62,450	委託檢驗(定)試驗認證費		62,450	62,450
	3,000	試務甄選費		3,000	3,000
821,912	949,400	其他專業服務費		949,400	346,870
98,400	126,000	公共關係費		98,400	
98,400	126,000	公共關係費		98,400	
3,879,587	3,848,000	材料及用品費		2,846,000	2,377,000
891,940	922,584	使用材料費		279,287	278,822
891,940	922,584	設備零件		279,287	278,822
2,987,647	2,925,416	用品消耗		2,566,713	2,098,178
602,969	588,315	辦公(事務)用品		580,035	117,700
65,553	204,261	報章雜誌		191,658	191,658
6,000	10,600	服裝		6,200	
31,525	31,000	醫療用品(非醫療院所使用)		30,000	30,000

一 臺北市立蘭雅國民中學

彙計表

110年度

單位：新臺幣元

一般行政管理計畫	建築及設備計畫				
<p>1,192,000</p> <p>1,144,000</p> <p>48,000</p> <p>602,530</p> <p>602,530</p> <p>98,400</p> <p>98,400</p> <p>469,000</p> <p>465</p> <p>465</p> <p>468,535</p> <p>462,335</p> <p>6,200</p>					

臺北市地方教育發展基金

各項費用

中華民國

前年度 決算數	上年度 預算數	計畫別	合計	國民教育計畫
		用途別科目		
2,281,600	2,091,240	其他用品消耗	1,758,820	1,758,820
31,653	118,000	租金、償債、利息及相關手續費	118,000	118,000
18,000	80,000	交通及運輸設備租金	80,000	80,000
18,000	80,000	車租	80,000	80,000
13,653	38,000	雜項設備租金	38,000	38,000
13,653	38,000	雜項設備租金	38,000	38,000
16,512,576	5,372,000	購建固定資產、無形資產及非理財目的 之長期投資	11,696,000	
6,881,911	3,082,000	購建固定資產	1,276,000	
4,218,841	3,030,000	購置機械及設備	1,234,000	
2,663,070	52,000	購置雜項設備	42,000	
36,000	36,000	購置無形資產	36,000	
36,000	36,000	購置電腦軟體	36,000	
9,594,665	2,254,000	遞延支出	10,384,000	
4,470,427	2,254,000	遞延修繕房屋建築支出	6,903,000	
5,124,238		其他遞延支出	3,481,000	
1,604,245	1,967,000	會費、捐助、補助、分攤、照護、救濟 與交流活動費	2,131,000	2,129,000
2,000	2,000	會費	2,000	
2,000	2,000	職業團體會費	2,000	
91,500	102,000	捐助、補助與獎助	100,000	100,000
91,500	102,000	獎助學員生給與	100,000	100,000
1,510,745	1,863,000	補貼、獎勵、慰問、照護與救濟	2,029,000	2,029,000
43,200		獎勵費用	21,600	21,600
1,467,545	1,863,000	其他補貼、獎勵、慰問、照護與救濟	2,007,400	2,007,400
277,899	376,000	其他	316,000	316,000
277,899	376,000	其他支出	316,000	316,000
277,899	376,000	其他	316,000	316,000

一 臺北市立蘭雅國民中學

彙計表

110年度

單位：新臺幣元

一般行政管理計畫	建築及設備計畫				
	11,696,000				
	1,276,000				
	1,234,000				
	42,000				
	36,000				
	36,000				
	10,384,000				
	6,903,000				
	3,481,000				
2,000					
2,000					
2,000					

臺北市地方教育發展基金－臺北市立蘭雅國民中學

員工人數彙計表

中華民國110年度

單位：人

計 畫 及 項 目	上年度最高可 進用員額數	本年度 增減(-)數	本年度最高可 進用員額數	說 明
合計	151	-3	148	
國民教育計畫部分	127	-3	124	
職員	127	-3	124	
一般行政管理計畫部分	24		24	
職員	21		21	
駐衛警	2		2	
技工	1		1	

註：1.本表約僱、聘用係指奉准有案之約聘僱人員。

2.外包費編列工友外包2人及消化超額職工業務外包費等，計114萬4,000元。

3.計時與計件人員酬金編列救生員薪資費用、暑期泳池工讀生時薪等，計54萬7,164元。

本 頁 空 白

臺北市地方教育發展基金

用人費用

中華民國

計畫及項目	合計	正式 員額 薪資	聘僱 人員 薪資	超時 工作 報酬	津貼	獎 金		
						年終獎金	考績獎金	其他
合計	228,285,000	108,408,000		1,732,277		13,551,000	12,748,000	
國民教育計畫	203,884,000	92,352,000		790,277		11,544,000	10,874,000	
職員薪金	92,352,000	92,352,000						
兼職人員 酬金	4,942,080							
加班費	790,277			790,277				
考績獎金	10,874,000						10,874,000	
年終獎金	11,544,000					11,544,000		
職員退休 及離職金	71,173,766							
分擔員工 保險費	7,756,692							
傷病醫藥 費	334,000							
員工通勤 交通費	1,265,040							
其他福利 費	2,852,145							
一般行政管理計畫	24,401,000	16,056,000		942,000		2,007,000	1,874,000	
職員薪金	14,652,000	14,652,000						
工員工資	372,000	372,000						
警餉	1,032,000	1,032,000						
加班費	942,000			942,000				
考績獎金	1,874,000						1,874,000	
年終獎金	2,007,000					2,007,000		
職員退休 及離職金	1,376,112							
工員退休 及離職金	29,760							

—臺北市立蘭雅國民中學

彙計表

110年度

單位：新臺幣元

退休及卹償金		資遣費	福 利 費					提繳費	兼任 人員 用人 費用
退休金	卹償金		分擔 保險費	傷病 醫藥費	提撥 福利金	員工通勤 交通費	其他		
72,579,638			9,171,300	334,000		1,582,560	3,236,145	4,942,080	
71,173,766			7,756,692	334,000		1,265,040	2,852,145	4,942,080	
71,173,766			7,756,692	334,000		1,265,040	2,852,145	4,942,080	
1,405,872			1,414,608			317,520	384,000		
1,376,112									
29,760									

臺北市地方教育發展基金

用人費用

中華民國

計畫及項目	合計	正式 員額 薪資	聘僱 人員 薪資	超時 工作 報酬	津貼	獎 金		
						年終獎金	考績獎金	其他
分擔員工 保險費	1,414,608							
員工通勤 交通費	317,520							
其他福利 費	384,000							

註：1.本表兼任人員用人費用，係學校教職員兼課或請假代課鐘點費。
 2.外包費編列工友外包2人及消化超額職工業務外包費等，計114萬4,000元。
 3.計時與計件人員酬金編列救生員薪資費用、暑期泳池工讀生時薪等，計54萬7,164元。

—臺北市立蘭雅國民中學

彙計表

110年度

單位：新臺幣元

退休及卹償金		資遣費	福 利 費				提繳費	兼任人員用人費用
退休金	卹償金		分擔保險費	傷病醫藥費	提撥福利金	員工通勤交通費		
			1,414,608			317,520	384,000	

臺北市地方教育發展基金－臺北市立蘭雅國民中學

單位（或計畫）成本分析表

中華民國110年度

單位：新臺幣千元

計畫別	單位	單位成本(元)或 平均利(費)率	數量	預算數	說明
合計				254,655	
國民教育計畫				216,187	
一般行政管理計畫				26,772	
建築及設備計畫				11,696	

臺北市地方教育發展基金－臺北市立蘭雅國民中學

5年來主要業務計畫分析表

中華民國110年度

單位：新臺幣千元

年度及項目	單位	數量	單位成本(元)或 平均利(費)率	金額	說明
(本)年度預算數					
國民教育計畫				216,187	
(上)年度預算數					
國民教育計畫				217,998	
(前)年度決算數					
國民教育計畫				222,089	
(107)年度決算數					
國民教育計畫				221,792	
(106)年度決算數					
國民教育計畫				212,941	

臺北市地方教育發展基金－臺北市立蘭雅國民中學

資本資產明細表

中華民國110年度

單位：新臺幣千元

項 目	取得成本 (期初餘額)	以前年度 累計折舊/ 長期投資 評 價	本 年 度 變 動				本年度累計折 舊/長期投資 評價變動數	期末餘額	
			增加		減少				主要增減 原因說明
			金額	類型	金額	類型			
合計	65,420	45,084	1,312		39		5,114	16,496	
房屋及建築	584	122					13	449	
機械及設備	43,086	29,104	1,234	增置			3,526	11,689	
交通及運輸 設備	2,331	2,156					40	134	
雜項設備	19,357	13,702	42	增置			1,535	4,163	
電腦軟體	62		36	增置	39	無形資 產攤銷		60	