

中華民國 110 年度

4-0501055

臺北市總預算案

臺北市政府教育局主管

臺北市地方教育發展基金

臺北市立景美女子高級中學附屬單位預算之分預算

(特別收入基金)

臺北市立景美女子高級中學編

臺北市地方教育發展基金－臺北市立景美女子高級中學

目次

中華民國110年度

一、財務摘要	第 1 頁
二、業務計畫及預算概要	第 3 -15 頁
三、預算主要表	
(一) 基金來源、用途及餘絀預計表	第 17 頁
(二) 現金流量預計表	第 18 頁
四、預算明細表	
(一) 基金來源－服務收入明細表	第 19 頁
(二) 基金來源－財產處分收入明細表	第 20 頁
(三) 基金來源－其他財產收入明細表	第 21 頁
(四) 基金來源－公庫撥款收入明細表	第 22 頁
(五) 基金來源－學雜費收入明細表	第 23 頁
(六) 基金來源－受贈收入明細表	第 24 頁
(七) 基金來源－雜項收入明細表	第 25 頁
(八) 基金用途－高中及高職教育計畫明細表	第 26 -37 頁
(九) 基金用途－一般行政管理計畫明細表	第 38 -40 頁
(十) 基金用途－建築及設備計畫明細表	第 41 -44 頁
五、預算參考表	
(一) 預計平衡表	第 45 頁
(二) 各項費用彙計表	第 46 -53 頁
(三) 員工人數彙計表	第 54 頁
(四) 用人費用彙計表	第 56 -59 頁
(五) 聘用及約僱人員明細表	第 60 -61 頁
(六) 單位(或計畫)成本分析表	第 62 頁

臺北市地方教育發展基金－臺北市立景美女子高級中學

目 次

中華民國110年度

(七) 5年來主要業務計畫分析表	第 63 頁
(八) 繼續性計畫分年資金需求表	第 64 –65 頁
(九) 資本資產明細表	第 66 頁
(十) 各項費用分攤表	第 68 –69 頁

臺北市地方教育發展基金－臺北市立景美女子高級中學

財務摘要

中華民國110年度

單位：新臺幣千元

項 目	本 年 度	上 年 度	比較增減數	%
經營成績：				
基金來源	531,152	534,094	-2,942	-0.55
基金用途	544,510	541,137	3,373	0.62
賸餘(短絀)	-13,358	-7,043	-6,315	--
餘絀情形：				
基金餘額	26,314	39,672	-13,358	-33.67
現金流量(註)：				
現金及約當現金之淨增(減)	-13,358	-7,043	-6,315	--

附註：現金流量係採現金及約當現金基礎，包括現金及自投資日起3個月內到期或清償之債權證券。

本 頁 空 白

業務計畫及預算概要

臺北市地方教育發展基金－臺北市立景美女子高級中學

業務計畫及預算概要

中華民國 110 年度

壹、基金概況

一、設立宗旨及願景：

- (一) 本校遵照憲法第 158 條及 160 條規定，教育文化應發展國民之民族精神、自治精神，國民道德與健全體格、科學及生活智能，以培養八大學習領域及十大基本能力。
- (二) 本校自 91 年度起依教育經費編列與管理法第 13 條規定設置「臺北市地方教育發展基金」，以促進教育健全發展，提昇教育經費運用績效。
- (三) 本校以「歡欣學習、溫馨互動、創新發展」為學校願景，積極推動「品格力、國際力、學習力」三大課程目標，培育學生具備健全品格、開拓全球視野、掌握未來學習之特質。

二、施政重點：

- (一) 開啟多元智慧：尊重每個學生獨特的個性，以多元智慧的觀點協助找到生命的亮點，肯定天生我才必有用，能知於學，樂於學。
- (二) 培養生活能力：培養學生帶得走的公民關鍵能力，強化自我管理、閱讀理解、理性批判、問題解決、奉獻服務、溝通表達等核心素養。
- (三) 蘊育人文情懷：在溫馨開放的校園文化中，孕育人文情懷，學會尊重、包容；建構生命的價值、完成人性的開展。
- (四) 建置溫馨民主的校園文化：
 1. 以參與式管理、落實行政、教師會、家長會三者的良性互動。
 2. 以學生第一，教學優先的觀念提昇行政服務效率。
 3. 放下威權心態，開啟校園民主之風氣。
- (五) 推動適性教學：
 1. 落實校本課程理念，採多元化、活潑化的教學及評量。
 2. 運用校內、外資源，加強多元學習能力。
 3. 關懷相對弱勢學生之教學及輔導。
 4. 推動行動學習，充實學生運用資訊之知能，並提昇教師運用學習載具教學之能力。
- (六) 辦理發展性的訓輔活動：
 1. 辦理各項活動、競賽及展演。
 2. 推動校內外學習服務。

臺北市地方教育發展基金－臺北市立景美女子高級中學

業務計畫及預算概要

中華民國 110 年度

3. 發展績優社團及校隊，如拔河、排球、合唱團、樂儀旗隊、國樂等。
4. 加強新興領域教育的辦理，並融入各科教學以收成效。

(七) 辦理特色課程：

1. 配合十二年國民基本教育，發展特色課程，透過特色課程之實施，達成適性揚才之目的。
2. 透過教師專業發展及學校資源統整，改變教師教學方式及學生學習模式，永續精進發展特色課程。

三、組織概況：

本校設置校長 1 人，綜理全校校務，下設教務處、學生事務處、總務處、輔導室、圖書館、會計室及人事室等單位。

內部分層業務如下：

(一) 教務處：秉承校長之命，辦理全校教務事項。

1. 教學組：掌理課程編排、課業考查、教學研究及教學指導等事項。
2. 註冊組：掌理註冊、編班、轉學、休學及成績考查等有關學籍事項。
3. 設備組：掌理教學設備計畫之擬定、用具之管理、保管等事項。
4. 實驗研究組：辦理教師專業發展評鑑、教學輔導制度及教師進修等事項。
5. 特殊教育組：掌理特教學生特殊需求之安排，包括資源班之入班教學輔導等個別化教育計畫等事項。

(二) 學生事務處：秉承校長之命，辦理全校學生事務事項。

1. 訓育組：掌理訓育計畫之擬定，指導班聯會等學生自治團體之健全發展，並透過各項活動，實施法治教育，人權教育與群己關係之教育。
2. 體育組：加強學生體能訓練，重視團隊合作精神與良好運動風度之養成。
3. 衛生組：重視校園環境之整理與美化，配合宣導實施防災意識、環保教育與人口教育。
4. 生活輔導組：重視生活輔導之技巧與方法，加強道德教育與法律常識教育以落實全方位人格教育為目標。

臺北市地方教育發展基金 - 臺北市立景美女子高級中學
業務計畫及預算概要

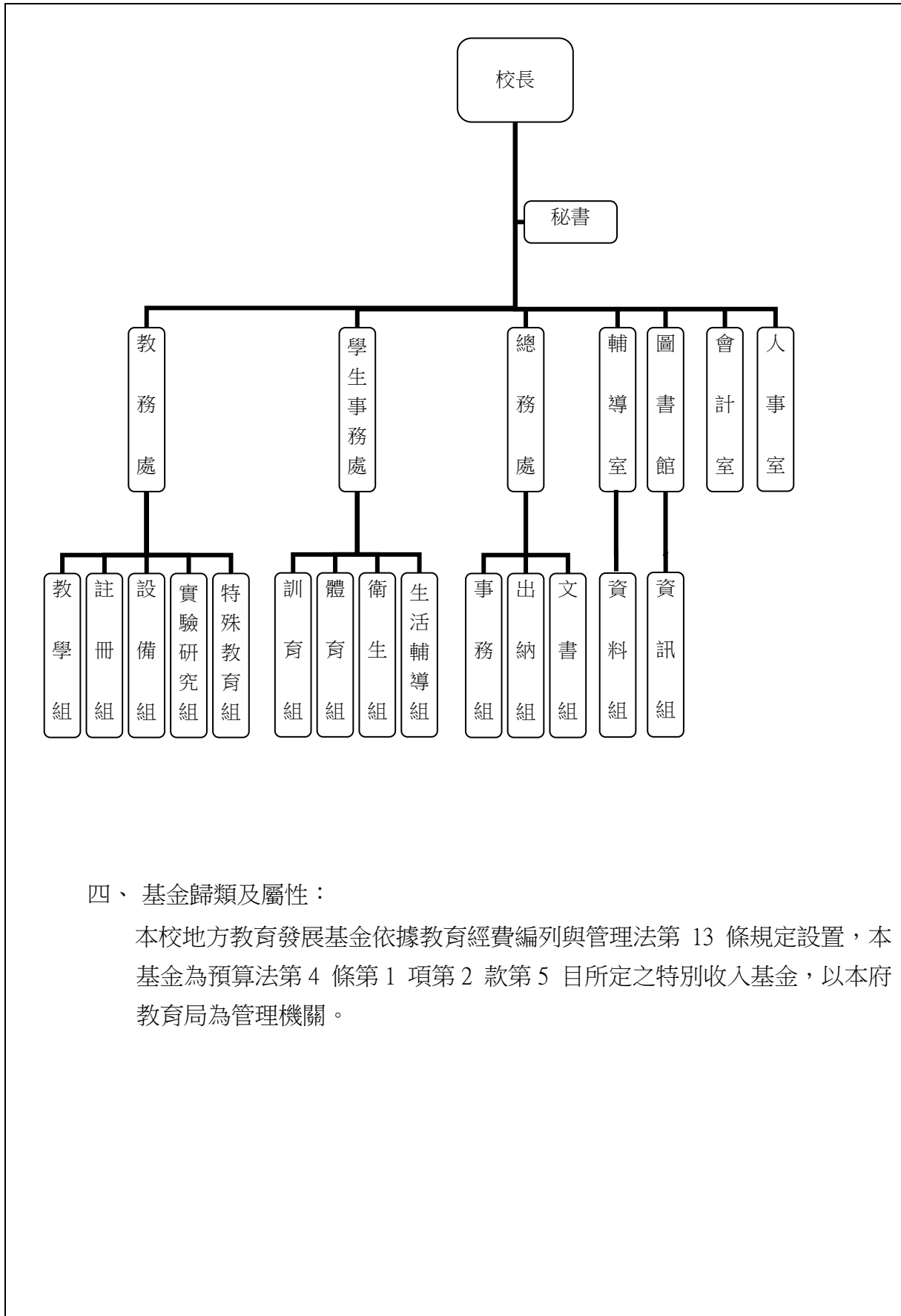
中華民國 110 年度

- (三) 總務處：秉承校長之命，辦理全校總務事項。
1. 事務組：辦理校舍場地佈置及環境美化，監督校舍建築及整修，財物購買保管及分配等事項。
 2. 出納組：辦理現金、票據等收支移轉等事項。
 3. 文書組：辦理公文收發登記與典守學校印信，撰擬繕校及檔案保管等事項。
- (四) 輔導室：秉承校長之命，視學生身心狀況及需求提供發展性輔導，介入性輔導或處理性輔導，並掌理學生輔導與諮商，實施適性生涯輔導等事項。
- 資料組：掌理學生心理測驗、輔導資料建立及運用等事項。
- (五) 圖書館：秉承校長之命，辦理圖書分類編目、自動化作業系統維護，參考諮詢服務，推動圖書館利用教育及資訊融入教學、校園網路管理等事項。
- 資訊組：掌理校務行政資訊系統維護，資訊教學之推動等事項。
- (六) 會計室：秉承上級主計機關之監督與指導，並受校長之指揮，依法辦理歲計、會計、統計等事項。
- (七) 人事室：秉承上級人事機關之監督與指導，並受校長之指揮，依法辦理人事管理查核等事項。

臺北市地方教育發展基金 - 臺北市立景美女子高級中學

業務計畫及預算概要

中華民國 110 年度



四、基金歸類及屬性：

本校地方教育發展基金依據教育經費編列與管理法第 13 條規定設置，本基金為預算法第 4 條第 1 項第 2 款第 5 目所定之特別收入基金，以本府教育局為管理機關。

臺北市地方教育發展基金 - 臺北市立景美女子高級中學

業務計畫及預算概要

中華民國 110 年度

貳、業務計畫

一、基金來源：

單位：新臺幣千元

業務計畫	本年度預算數	實施內容
勞務收入	634	本年度預計辦理 2 學期教科書採購收取之作業管理費、收取體育績優學生、資優班學生甄選報名費及教師甄選報名費等收入。
財產收入	3,275	本年度預計收取學生住宿費收入、財產報廢變賣之殘值收入、教職員工停車收入、校園場地開放收入等。
政府撥入收入	489,260	本年度預計由公庫撥入數。
教學收入	35,874	本年度預計收取學生之學費、雜費、課業輔導等收入。
其他收入	2,109	本年度預計收取各界捐款收入、數位學生證補卡及廠商履約逾期罰款等收入。

二、基金用途：

單位：新臺幣千元

業務計畫	本年度預算數	實施內容
高中及高職教育計畫	313,398	本年度預計辦理教學事項為： 1. 各項教學、學生事務、圖書及輔導等業務。 2. 新購生活科技、自然、社會、圖書等各科教學用品，充實各科教材及用具。 3. 革新教學方法，提高教學效能。 4. 辦理教師甄選、指定活動等項目。
一般行政管理計畫	34,767	本年度預計辦理事項為： 1. 綜理學校總務、人事、會計等業務。 2. 配合校務推動行政處室支援工作，進而增進校務運作。

臺北市地方教育發展基金 - 臺北市立景美女子高級中學

業務計畫及預算概要

中華民國 110 年度

建築及設備計畫	196,345	本年度預計辦理事項為： 1. 購置各學科教學課程所需教學設備。 2. 辦理活動中心 1-2F 整修工程。 3. 辦理高中專科教室環境升級 3.0。 4. 綜合大樓暨附設地下停車場新建工程，為 103-112 年度連續性工程，總經費 7 億 8,900 萬元(委託技術服務費 2,822 萬 8 千元；工程費 7 億 6,077 萬 2 千元)，除以前年度編列 2 億 2,721 萬元外，本年度編列 1 億 8,000 萬元，餘 3 億 8,179 萬元編列於以後年度，各年度資金需求詳如繼續性計畫分年資金需求表。
---------	---------	---

參、預算概要

一、基金來源及用途之預計：

(一) 本年度基金來源：

服務收入 63 萬 4 千元、財產處分收入 70 萬 2 千元、其他財產收入 257 萬 3 千元、公庫撥款收入 4 億 8,926 萬元、學雜費收入 3,587 萬 4 千元、受贈收入 150 萬元、雜項收入 60 萬 9 千元，本年度基金來源 5 億 3,115 萬 2 千元，較上年度預算數 5 億 3,409 萬 4 千元，減少 294 萬 2 千元，約 0.55%，主要係因減班學生人數減少致學雜費收入減少所致。

(二) 本年度基金用途：

高中及高職教育計畫 3 億 1,339 萬 8 千元、一般行政管理計畫 3,476 萬 7 千元、建築及設備計畫 1 億 9,634 萬 5 千元，本年度基金用途 5 億 4,451 萬元，較上年度預算數 5 億 4,113 萬 7 千元，增加 337 萬 3 千元，約 0.62%，主要係增編活動中心 1-2F 整修工程經費所致。

二、基金餘絀之預計：

本年度基金來源及用途相抵後，差短 1,335 萬 8 千元，較上年度預算數差短 704 萬 3 千元，增加 631 萬 5 千元，將移用以前基金餘額支應。

臺北市地方教育發展基金 - 臺北市立景美女子高級中學
業務計畫及預算概要

中華民國 110 年度

三、現金流量之預計：

本年度業務活動淨現金流出 1,335 萬 8 千元。

四、補辦預算事項：詳補辦預算明細表

(一) 固定資產之建設改良擴充 359 萬 6 千元

1. 108 年度教育部補助高中優質化輔助方案計畫 71 萬 9 千元。
2. 108 年度教育部補助高中適性學習社區教育資源均質化實施方案計畫 11 萬元。
3. 108 年度教育部補助高級中等學校充實一般科目教學設備計畫 44 萬元。
4. 108 年度教育部補助充實體育器材設備經費計畫 51 萬元。
5. 108 年度為課程教學改善及充實教學設備需要，且具急迫及必要性，由高中及高職教育計畫項下移列固定資產 11 萬元。
6. 108 年度為提升教學品質改善教學環境及充實教學設備需要，且具急迫及必要性，由其他準備金項下支應 26 萬 9 千元。
7. 109 年度教育部補助高中優質化輔助方案計畫 98 萬 2 千元。
8. 109 年度教育部補助高中適性學習社區教育資源均質化實施方案計畫 11 萬 5 千元。
9. 109 年度為課程教學改善及充實教學設備需要，且具急迫及必要性，由高中及高職教育計畫項下移列固定資產 20 萬 5 千元。
10. 109 年度為提升教學品質改善教學環境及充實教學設備需要，且具急迫及必要性，由其他準備金項下支應 13 萬 6 千元。

肆、以前年度計畫實施成果概述：

一、前（108）年度計畫實施成果概述：

業務計畫	實施概況	實施成果
勞務收入	本年度預計辦理 2 學期教科書採購收取之作業管理費、收取體育績優學生、資優班學生甄選報名費及教師甄選報名費等收入。	本年度已收取 2 學期教科書作業管理費計 45 萬元、收取體育績優學生、資優班學生甄選報名費 15 萬 7 千元及教師甄選報名費 2 萬元等。

臺北市地方教育發展基金 - 臺北市立景美女子高級中學

業務計畫及預算概要

中華民國 110 年度

財產收入	本年度預計收取學生住宿費收入、財產報廢變賣之殘值收入、教職員工停車收入、校園場地開放收入、員生消費合作社使用費等。	本年度收取學生住宿費收入 245 萬 1 千元、收取財產報廢變賣殘值收入 185 萬 3 千元、教職員工停車收入 2 萬 9 千元、校園場地開放收入 1 萬 6 千元、員生消費合作社使用費收入 2 萬 3 千元等。
政府撥入收入	本年度預計由公庫撥入數。	本年度已收取公庫撥入數 3 億 7,144 萬 8 千元及教育部之補助計畫 1,060 萬 9 千元。
教學收入	本年度預計收取學生之學費、雜費、課業輔導等收入。	本年度已收取學生之學費、雜費、課業輔導等收入 4,212 萬 4 千元。
其他收入	本年度預計收取各界捐款收入、數位學生證補卡及廠商履約逾期罰款等收入。	本年度已接受各界捐款收入 453 萬 5 千元、數位學生證補卡及廠商履約逾期罰款等收入 32 萬 3 千元。
高中及高職教育計畫	<p>本年度預計辦理教學事項為：</p> <ol style="list-style-type: none"> 1. 各項教學、學生事務、圖書及輔導等業務。 2. 新購生活科技、自然、社會、圖書等各科教學用品，充實各科教材及用具。 3. 辦理教師甄選、指定活動等項目。 	<ol style="list-style-type: none"> 1. 配合課綱訂定各學程教學課程，培養學生基本知能。 2. 辦理日本、韓國、德國、法國等國際交流，拓展學生全球視野。 3. 研發多元選修「英文教娃實戰」、「我的青春計畫書」、「生命之歌」等特色課程，以培育卓越人才。 4. 配合教學課程購置化學生物、家政、地科等實驗材料及教學用品。 5. 辦理環境教育、性別平等、小田園及教學共備等教師教學研習。

臺北市地方教育發展基金 - 臺北市立景美女子高級中學

業務計畫及預算概要

中華民國 110 年度

		6. 辦理線上資料庫、高中工作圈、基北區免試入學工作等計畫。
一般行政管理計畫	本年度預計辦理事項為： 1. 綜理學校總務、人事、會計等業務。 2. 配合校務推動行政處室支援工作，進而增進校務運作。	綜理學校總務、人事、會計等業務，並配合校務推動行政處室支援工作，進而增進校務運作，達成預期目標。
建築及設備計畫	本年度預計辦理事項為： 1. 購置各學科教學課程所需教學設備。 2. 辦理行政大樓、忠孝樓與仁愛樓廁所整修工程、科學館教師辦公室整修工程、科學館電源改善工程。 3. 辦理專科教室環境改善工程。 4. 綜合大樓暨附設地下停車場新建工程。	1. 購置各學科教學課程所需教學設備。 2. 辦理行政大樓、忠孝樓與仁愛樓廁所整修工程、科學館教師辦公室整修工程、科學館電源改善工程、活動中心空調系統汰換工程、勵學樓外牆磁磚整修工程。 3. 辦理專科教室環境改善工程。 4. 綜合大樓暨附設地下停車場新建工程，於 108 年 2 月 14 日完成發包作業，7 月 3 日開工，已陸續完成拆除舊大樓、移植樹木及連續壁工程，依照施工計畫，推展工程進度。

二、上年度已過期間（109 年 1 月 1 日至 5 月 31 日止）計畫實施成果概述：

業務計畫	實施概況	實施成果
勞務收入	本年度截至 5 月 31 日止預計收取體育績優學生甄選報名費收入。	本年度截至 5 月 31 日止已收取體育績優學生甄選報名費 1 萬 1 千元。

臺北市地方教育發展基金 - 臺北市立景美女子高級中學

業務計畫及預算概要

中華民國 110 年度

財產收入	本年度截至 5 月 31 日止預計收取學生住宿費收入、財產報廢變賣之殘值收入、教職員工停車收入、校園場地開放收入、員生消費合作社使用費收入等。	本年度截至 5 月 31 日止已收取學生住宿收入 158 萬 4 千元、財產報廢變賣殘值收入 7 萬 2 千元、教職員工停車收入 4 萬 7 千元、校園場地開放收入 8 千元、員生消費合作社使用費收入 1 萬 5 千元等。
政府撥入收入	本年度截至 5 月 31 日止預計公庫撥入數。	本年度截至 5 月 31 日止已收取公庫撥入數 1 億 9,957 萬 3 千元及教育部之補助計畫 248 萬 4 千元。
教學收入	本年度截至 5 月 31 日止預計收取學生之學費、雜費、課業輔導等收入。	本年度截至 5 月 31 日止已收取學生之學費、雜費、課業輔導等收入 1,916 萬 1 千元。
其他收入	本年度截至 5 月 31 日止預計收取各界捐款收入、數位學生證補卡及廠商履約逾期罰款等收入。	本年度截至 5 月 31 日止已接受各界捐款收入 178 萬 2 千元、數位學生證補卡及廠商履約逾期罰款等收入 2 萬 8 千元。
高中及高職教育計畫	本年度截至 5 月 31 日止預計辦理教學事項為： 1. 各項教學、學生事務、圖書及輔導等業務。 2. 新購生活科技、自然、社會、圖書等各科教學用品，充實各科教材及用具。 3. 辦理教師甄選、指定活動等項目。	1. 配合課綱訂定各學程教學課程，培養學生基本知能。 2. 研發多元選修「英文教娃實戰」、「我的青春計畫書」、「生命之歌」等特色課程，以培育卓越人才。 3. 配合教學課程購置化學、生物、家政、地科等實驗材料及教學用品。 4. 辦理環境教育、性別平等、小田園及教學共備等教師教學研習。

臺北市地方教育發展基金 - 臺北市立景美女子高級中學

業務計畫及預算概要

中華民國 110 年度

一般行政管理計畫	本年度截至 5 月 31 日止預計辦理事項為： 1. 綜理學校總務、人事、會計等業務。 2. 配合校務推動行政處室支援工作，進而增進校務運作。	綜理學校總務、人事、會計等業務，並配合校務推動行政處室支援工作，進而增進校務運作，達成預期目標。
建築及設備計畫	本年度截至 5 月 31 日止預計辦理事項為： 1. 購置各學科教學課程所需教學設備招標作業。 2. 辦理學生宿舍及科學館屋頂防漏工程招標作業。 3. 綜合大樓暨附設地下停車場新建工程。	1. 購置各學科教學課程所需教學設備招標作業。 2. 辦理學生宿舍及科學館屋頂防漏工程招標作業。 3. 綜合大樓暨附設地下停車場新建工程，已陸續完成施作中間柱打設、地下室開挖作業，5 月份完成施工構台及水平支撐搭設等，工程持續推展進行中。

臺北市地方教育發展基金－臺北市立景美女子高級中學

補辦預算明細表

中華民國110年度

單位：新臺幣元

項 目	金額	辦理年度	說 明
合計	3,596,000		
固定資產之建設改良擴充	3,596,000		
購置機械及設備	1,203,000	108	
PP製排煙櫃	98,000		教育部補助108學年度第1學期高中優質化輔助方案計畫經費。
紅外線熱影像儀	32,000		教育部補助108學年度第1學期高中優質化輔助方案計畫經費。
校定機器人	81,000		教育部補助108學年度第1學期高中優質化輔助方案計畫經費。
工業煙塵淨化器	98,000		教育部補助108學年度第1學期高中優質化輔助方案計畫經費。
86吋觸控顯示器	330,000		教育部補助108學年度第1學期高中優質化輔助方案計畫經費。
桌上型電腦	22,000		教育部補助108學年度第1學期高級中等學校適性學習教育資源均質化實施方案計畫經費。
桌上型雕刻機	200,000		教育部補助108年度高級中等學校充實一般科目教學設備計畫經費。
雷射雕刻切割機(含排煙過濾系統)	200,000		教育部補助108年度高級中等學校充實一般科目教學設備計畫經費。
數位分析工作站	92,000		為本校拔河隊技術動作分析所需，確實需要辦理新購，且具急迫及必要性，所需經費擬由本校其他準備金支應。
木工集塵器	50,000		為符合教學課程需求，確實需要辦理新購，且具急迫及必要性，所需經費擬控留本校高中及高職教育計畫設備零件支應。
購置雜項設備	955,000	108	
圖書	80,000		教育部補助108學年度第1學期高中優質化輔助方案計畫經費。
和弦口琴	30,000		教育部補助108學年度第1學期高級中等學校適性學習教育資源均質化實施方案計畫經費。
低音口琴	28,000		教育部補助108學年度第1學期高級中等學校適性學習教育資源均質化實施方案計畫經費。
中音銅角口琴	15,000		教育部補助108學年度第1學期高級中等學校適性學習教育資源均質化實施方案計畫經費。
高音銅角口琴	15,000		教育部補助108學年度第1學期高級中等學校適性學習教育資源均質化實施方案計畫經費。
拷克機	40,000		教育部補助108年度高級中等學校充實一般科目教學設備計畫經費。
飛輪車	510,000		教育部補助108年度充實體育器材設備經費。
可移動式鐵櫃	99,000		為本校拔河隊放置器材所需，確實需要辦理新購，且具急迫及必要性，所需經費擬由本校其他準備金支應。
室外拔河機	78,000		為本校拔河隊訓練所需，確實需要辦理新購，且具急迫及必要性，所需經費擬由本校其他準備金支應。
氣炸鍋	30,000		為符合教學課程需求，確實需要辦理新購，且具急迫及必要性，所需經費擬控留本校高中及高職教育計畫設備零件支應。
發酵箱	30,000		為符合教學課程需求，確實需要辦理新購，且具急迫及必要性，所需經費擬控留本校高中及高職教育計畫設備零件支應。

臺北市地方教育發展基金－臺北市立景美女子高級中學

補辦預算明細表

中華民國110年度

單位：新臺幣元

項 目	金額	辦理年度	說 明
購置機械及設備	886,000	109	
工業煙塵淨化器	98,000		教育部補助108學年度第2學期高中優質化輔助方案計畫經費。
VR虛擬實境眼鏡套裝組	377,000		教育部補助108學年度第2學期高中優質化輔助方案計畫經費。
360度環景攝影機	64,000		教育部補助108學年度第2學期高中優質化輔助方案計畫經費。
高階影音工作站	80,000		教育部補助108學年度第2學期高中優質化輔助方案計畫經費。
紅外線熱影像儀	32,000		教育部補助108學年度第2學期高中優質化輔助方案計畫經費。
校定智慧機器人	81,000		教育部補助108學年度第2學期高中優質化輔助方案計畫經費。
高效能影音工作站	85,000		教育部補助108學年度第2學期高級中等學校適性學習教育資源均質化實施方案計畫經費。
低溫培養箱	69,000		為生物實驗室低溫培養箱故障無法修復，確實需要辦理汰舊換新，且具急迫及必要性，所需經費擬由本校其他準備金支應。
購置交通及運輸設備	168,000	109	
超迷你單頻道無線擴音機	168,000		教育部補助108學年度第2學期高中優質化輔助方案計畫經費。
購置雜項設備	384,000	109	
圖書	82,000		教育部補助108學年度第2學期高中優質化輔助方案計畫經費。
低音口琴	30,000		教育部補助108學年度第2學期高級中等學校適性學習教育資源均質化實施方案計畫經費。
200吋電動投影布幕	30,000		為符合教學課程需求，確實需要辦理新購，且具急迫及必要性，所需經費擬由本校其他準備金支應。
一對一分離式變頻冷氣機(7.1KW含冷媒銅管2.5公尺等安裝)	37,000		為改善本校拔河隊休息室環境所需，確實需要辦理新購，且具急迫及必要性，所需經費擬由本校其他準備金支應。
一對一分離式變頻冷氣機(7.1KW含冷媒銅管6公尺等安裝)	205,000		為改善本校學生宿舍地下室運動空間環境所需，確實需要辦理新購，且具急迫及必要性，所需經費擬控留本校高中及高職教育計畫-設備零件支應。

備註：各基金依預算法第88條規定補辦預算，應確係不及編入年度預算，且因經營環境發生重大變遷或正常業務(含執行中央補助款項目)之確實需要，並經主管機關核轉本府核准先行辦理者；不具急迫性之事項，仍應儘可能納入預算辦理。

本 頁 空 白

預算主要表

臺北市地方教育發展基金－臺北市立景美女子高級中學

基金來源、用途及餘絀預計表

中華民國110年度

單位：新臺幣千元

前年度決算數	項 目	本年度預算數	上年度預算數	比較增減（－）
434,038	基金來源	531,152	534,094	-2,942
627	勞務收入	634	704	-70
627	服務收入	634	704	-70
4,372	財產收入	3,275	3,098	177
1,853	財產處分收入	702	75	627
2,519	其他財產收入	2,573	3,023	-450
382,057	政府撥入收入	489,260	490,164	-904
371,448	公庫撥款收入	489,260	490,164	-904
10,609	政府其他撥入收入			
42,124	教學收入	35,874	38,220	-2,346
42,124	學雜費收入	35,874	38,220	-2,346
4,858	其他收入	2,109	1,908	201
4,535	受贈收入	1,500	1,500	
323	雜項收入	609	408	201
428,344	基金用途	544,510	541,137	3,373
330,712	高中及高職教育計畫	313,398	318,344	-4,946
33,784	一般行政管理計畫	34,767	35,006	-239
63,847	建築及設備計畫	196,345	187,787	8,558
5,694	本期賸餘(短絀)	-13,358	-7,043	-6,315
41,021	期初基金餘額	39,672	30,835	8,837
46,715	期末基金餘額	26,314	23,792	2,522

註：前年度決算數細數之和與總數或略有出入，係四捨五入關係，以下各表同。

臺北市地方教育發展基金－臺北市立景美女子高級中學

現金流量預計表

中華民國110年度

單位：新臺幣千元

項 目	本 預	年 算	度 數	說 明
業務活動之現金流量				
本期賸餘(短絀)			-13,358	
業務活動之淨現金流入(流出)			-13,358	
其他活動之現金流量				
其他活動之淨現金流入(流出)				
現金及約當現金之淨增(淨減)			-13,358	
期初現金及約當現金			27,372	
期末現金及約當現金			14,014	

註：本表係採現金及約當現金基礎，包括現金及自投資日起3個月內到期或清償之債權證券。

預算明細表

臺北市地方教育發展基金－臺北市立景美女子高級中學

基金來源－服務收入明細表

中華民國110年度

單位：新臺幣元

科 目	單位	本 年 度 預 算 數			說 明
		數量 業務量	利(費)率	金 額	
合計				634,000	
服務收入				634,000	較上年度預算數704,000元，減少70,000元。
	人	200	300	60,000	教師甄選報名費收入。
	人	20	700	14,000	體育績優學生甄選報名費收入(收支對列)。
	人	280	500	140,000	資優班甄選報名費收入(收支對列)。
	學期	2	210,000	420,000	教科書費衍生之作業管理費收入(收支對列)。

臺北市地方教育發展基金－臺北市立景美女子高級中學

基金來源－財產處分收入明細表

中華民國110年度

單位：新臺幣元

科目	單位	本年度預算數			說明
		數量 業務量	利(費)率	金額	
合計				702,000	
財產處分收入	年	1	702,000	702,000	較上年度預算數75,000元，增加627,000元。 報廢財產處分收入。

臺北市地方教育發展基金－臺北市立景美女子高級中學

基金來源－其他財產收入明細表

中華民國110年度

單位：新臺幣元

科 目	單位	本 年 度 預 算 數			說 明
		數量 業務量	利(費)率	金 額	
合計				2,573,000	
其他財產收入				2,573,000	較上年度預算數3,023,000元，減少450,000元。
	年	1	20,000	20,000	校園場地開放收入(收支對列)。
	年	1	127,600	127,600	教職員工停車收入。
	年	1	25,400	25,400	員生消費合作社使用費收入。
	人、學期	250x2	4,800	2,400,000	學生住宿費收入(收支對列)。

臺北市地方教育發展基金－臺北市立景美女子高級中學

基金來源－公庫撥款收入明細表

中華民國110年度

單位：新臺幣元

科 目	單位	本 年 度 預 算 數			說 明
		數量 業務量	利(費)率	金 額	
合計				489,260,000	
公庫撥款收入	年	1	489,260,000	489,260,000	較上年度預算數490,164,000元，減少904,000元。 市府補助款。

臺北市地方教育發展基金－臺北市立景美女子高級中學

基金來源－學雜費收入明細表

中華民國110年度

單位：新臺幣元

科 目	單 位	本 年 度 預 算 數			說 明
		數量 業務量	利(費)率	金 額	
合計				35,874,000	
學雜費收入				35,874,000	較上年度預算數38,220,000元，減少2,346,000元。
	人、學期	576x1	1,820	1,048,320	109學年度第2學期高一雜費收入預估學生606人，減免30人(收支對列)。
	人、學期	792x1	1,740	1,378,080	109學年度第2學期高二及高三社會組雜費收入預估學生830人，減免38人(收支對列)。
	人、學期	535x1	2,060	1,102,100	109學年度第2學期高二及高三自然組雜費收入預估學生572人，減免37人(收支對列)。
	人、學期	576x1	1,820	1,048,320	110學年度第1學期高一雜費收入預估學生606人，減免30人(收支對列)。
	人、學期	739x1	1,740	1,285,860	110學年度第1學期高二及高三社會組雜費收入預估學生776人，減免37人(收支對列)。
	人、學期	500x1	2,060	1,030,000	110學年度第1學期高二及高三自然組雜費收入預估學生530人，減免30人(收支對列)。
	人、學期	303x1	380	115,140	109學年第2學期電腦使用費收入(收支對列)。
	人、學期	303x1	380	115,140	110學年第1學期電腦使用費收入(收支對列)。
	年	1	970,000	970,000	學生重修學分費收入(收支對列)。
	年	1	4,580,000	4,580,000	學生學習輔導費收入(收支對列)。
	人、學期	1,903x1	6,240	11,874,720	109學年度第2學期學費收入預估學生2,008人，減免105人。
	人、學期	1,815x1	6,240	11,325,600	110學年度第1學期學費收入預估學生1,912人，減免97人。
	年	1	720	720	配合預算編列至千元，增列進位數720元。

臺北市地方教育發展基金－臺北市立景美女子高級中學

基金來源－受贈收入明細表

中華民國110年度

單位：新臺幣元

科 目	單位	本 年 度 預 算 數			說 明
		數量 業務量	利(費)率	金 額	
合計				1,500,000	
受贈收入	年	1	1,500,000	1,500,000	較上年度預算數1,500,000元，無增減。 學生獎助學金等捐款收入(收支對列)。

臺北市地方教育發展基金－臺北市立景美女子高級中學

基金來源－雜項收入明細表

中華民國110年度

單位：新臺幣元

科 目	單位	本 年 度 預 算 數			說 明
		數量 業務量	利(費)率	金 額	
合計				609,000	
雜項收入				609,000	較上年度預算數408,000元，增加201,000元。
	年	1	545,000	545,000	廠商逾期履約罰款等收入。
	年	1	60,000	60,000	補辦數位學生證收入。
	年	1	4,000	4,000	學生到校簡訊費用收入。

臺北市地方教育發展基金－臺北市立景美女子高級中學

基金用途－高中及高職教育計畫明細表

中華民國110年度

單位：新臺幣元

前年度 決算數	上年度 預算數	科 目	本 年 度 預 算 數	說 明
330,712,282	318,344,000	合計	313,398,000	
295,376,626	291,468,000	用人費用	286,207,000	
131,346,063	128,052,000	正式員額薪資	124,680,000	較上年度預算數128,052,000元，減少3,372,000元。
131,346,063	128,052,000	職員薪金	124,680,000	
			123,036,000	教師144人薪金（詳用人費用彙計表）。
			1,644,000	教師2人薪金（詳用人費用彙計表）。
10,309,155	11,414,472	聘僱及兼職人員薪資	11,777,164	較上年度預算數11,414,472元，增加362,692元。
1,717,986	1,963,272	聘用人員薪金	2,501,964	
			1,867,488	專任學務創新人力人員4人薪金(詳聘用及約僱人員明細表)。
			634,476	專任輔導人員1人薪金(詳聘用及約僱人員明細表)(含教育部補助528,000元)。
8,591,169	9,451,200	兼職人員酬金	9,275,200	
			1,108,800	教師代課鐘點費，本校編制專任教師總人數120人，按9分之1計，編列14人，每人18節11月，總節數14人*18節*11月=2,772節，每節400元。
			8,166,400	兼課鐘點費:依課程標準規定每週課程總時數2,030節。現有教師依規定標準每週應授課總時數1,566節。每週兼課總時數2,030-1,566=464節，總節數464節*4週*11月=20,416節，每節400元。
1,196,943	1,683,071	超時工作報酬	1,935,209	較上年度預算數1,683,071元，增加252,138元。
1,078,943	1,539,071	加班費	1,815,209	
			162,800	教職員工逾時加班費(收支對列)。
			160,957	教學活動逾時加班費。
			333,000	課業輔導巡查人員逾時加班費(收支對列)。
			98,050	樂儀旗舞展演工作人員逾時加班費。
			5,550	臺北市教育關懷獎工作人員逾時加班費。
			937,873	不休假出勤加班費。
			36,600	不休假出勤加班費。
			8,880	教職員工逾時加班費（資源班、資優班）。

臺北市地方教育發展基金－臺北市立景美女子高級中學

基金用途－高中及高職教育計畫明細表

中華民國110年度

單位：新臺幣元

前年度決算數	上年度預算數	科 目	本 年 度 預 算 數	說 明
			6,660	舉辦輔導活動員工逾時加班費。
			31,724	專任輔導人員不休假出勤加班費(新增)。
			14,800	專任輔導人員逾時加班費。
			2,035	高中社團活動工作人員逾時加班費。
			6,660	教師甄選教職員布置場地、整理報名及成績資料、協助評審等逾時加班費。
			3,700	開放學校場地管理人員逾時加班費(收支對列)。
			2,220	辦理體育績優學生甄選業務工作人員逾時加班費(收支對列)。
			3,700	辦理資優班學生甄選業務工作人員逾時加班費(收支對列)。
118,000	144,000	值班費	120,000	
			120,000	教育部補助教官值班費，5人*12月*2,000元(教育部補助款)。
30,266,192	30,797,911	獎金	30,794,746	較上年度預算數30,797,911元，減少3,165元。
13,883,784	14,546,000	考績獎金	14,897,000	
			137,000	依考績法規定核發之獎金。
			14,760,000	依考績法規定核發之獎金。
16,382,408	16,251,911	年終獎金	15,897,746	
			15,379,500	依規定於年節加發之獎金。
			233,436	專任學務創新人力人員依規定於年節加發之獎金。
			205,500	依規定於年節加發之獎金。
			79,310	專任輔導人員依規定於年節加發之獎金。
104,128,570	103,430,685	退休及卹償金	101,036,214	較上年度預算數103,430,685元，減少2,394,471元。
103,769,323	102,110,589	職員退休及離職金	100,470,033	
			10,833,264	提撥退撫基金。
			112,032	專任學務創新人力人員提撥離職儲金。
			140,400	提撥退撫基金。
			38,064	專任輔導人員提撥離職儲金。
			89,316,000	退休人員月退休金，205人*34,500元*12月=84,870,000元；退休遺族月撫慰金，19人

臺北市地方教育發展基金－臺北市立景美女子高級中學

基金用途－高中及高職教育計畫明細表

中華民國110年度

單位：新臺幣元

前年度 決算數	上年度 預算數	科 目	本 年 度 預 算 數	說 明
				*19,500元*12月=4,446,000元；合計 89,316,000元。
239,151	1,200,000	工員退休及離職金	30,273 566,181 566,181	退休人員年終慰問金。 依規定提撥勞工退休準備金不足之差額(新增)。
120,096	120,096	卹償金		
18,129,703	16,089,861	福利費	15,983,667	較上年度預算數16,089,861元，減少106,194元。
12,995,124	11,128,284	分擔員工保險費	10,920,756	
			74,232	專任輔導人員分攤勞保、健保費。
			138,552	分擔公保、勞保、健保費。
			218,496	專任學務創新人力人員分攤勞保、健保費。
			10,489,476	分擔公保、勞保、健保費。
334,500	632,000	傷病醫藥費	770,600	
			608,000	健康檢查補助費，38人*16,000元。
			147,000	健康檢查補助費，42人*3,500元。
			15,600	職業安全衛生健康檢查經費，13人*1,200元(新增)。
1,207,324	1,360,800	員工通勤交通費	1,330,560	
			15,120	專任輔導人員上下班交通費，1人*12月*2段*630元。
			12,600	特殊教育教師上下班交通費，1人*10月*2段*630元。
			15,120	特殊教育教師兼組長上下班交通費，1人*12月*2段*630元。
			30,240	教官上下班交通費，2人*12月*2段*630元。
			52,920	教師兼主任、組長上下班交通費，7人*12月*1段*630元。
			105,840	教師兼主任、組長上下班交通費，7人*12月*2段*630元。
			730,800	教師上下班交通費，58人*10月*2段*630元。
			30,240	專任學務創新人力人員上下班交通費，4人*12月*1段*630元。

臺北市地方教育發展基金－臺北市立景美女子高級中學

基金用途－高中及高職教育計畫明細表

中華民國110年度

單位：新臺幣元

前年度 決算數	上年度 預算數	科 目	本 年 度 預 算 數	說 明
			22,680	教官上下班交通費，3人*12月*1段*630元。
			315,000	教師上下班交通費，50人*10月*1段*630元。
3,592,755	2,968,777	其他福利費	2,961,751	
			336,000	休假旅遊補助費。
			64,000	專任學務創新人力人員休假旅遊補助費。
			16,000	休假旅遊補助費。
			16,000	專任輔導人員休假旅遊補助費。
			96,000	退休人員三節慰問金，16人*6,000元。
			125,420	結婚補助，2人*2月*31,355元。
			365,000	喪葬補助，2人*5月*36,500元。
			1,943,331	子女教育補助費。
23,115,340	17,765,000	服務費用	18,012,000	
6,661,584	5,575,947	水電費	6,014,126	較上年度預算數5,575,947元，增加438,179元。
3,911,357	3,977,323	工作場所電費	3,911,357	
			16,300	開放學校場地電費(收支對列)。
			3,310,057	班級電費。
			35,000	學生重修分攤電費(收支對列)。
			50,000	課業輔導分攤電費(收支對列)。
			500,000	學生宿舍電費(收支對列)。
2,090,133	1,569,660	工作場所水費	2,089,204	
			200,000	學生宿舍水費(收支對列)。
			1,889,204	班級水費。
660,094	28,964	氣體費	13,565	
			13,565	教學用燃料費(收支對列)。
240,889	288,513	郵電費	277,500	較上年度預算數288,513元，減少11,013元。
58,124	69,513	郵費	58,500	
			58,000	寄發調查表、成績單等郵資(收支對列)。
			500	寄發體育績優學生成績單郵資(收支對列)。
182,765	219,000	電話費	219,000	
			10,000	學生宿舍電話費(收支對列)。
			209,000	電話費(收支對列)。
468,163	421,940	旅運費	401,940	較上年度預算數421,940元，減少20,000元。

臺北市地方教育發展基金－臺北市立景美女子高級中學

基金用途－高中及高職教育計畫明細表

中華民國110年度

單位：新臺幣元

前年度 決算數	上年度 預算數	科 目	本 年 度 預 算 數	說 明
339,724	250,740	國內旅費	250,740	5,040 專任輔導人員短程車資。 13,200 教職員工因公外出短程車資(收支對列)。 232,500 教職員工因公出差旅費，30人*5天*1,550元(收支對列)。
10,358		國外旅費		
15,547	131,200	貨物運費	121,200	30,000 各項活動及零星物品之搬運費(收支對列)。 91,200 樂儀旗舞展演活動器材及物品搬運費。
102,534	40,000	其他旅運費	30,000	30,000 班級自治費學生參加活動競賽短程車資。
1,173,382	806,458	印刷裝訂與廣告費	877,888	較上年度預算數806,458元，增加71,430元。
1,173,382	806,458	印刷及裝訂費	877,888	424,038 各種教學報表、冊等印刷費(收支對列)。 201,600 影印機使用費，8臺*12月*3,500張*0.6元(收支對列)。 202,250 樂儀旗舞展演活動手冊、海報、工作證等印製。 10,000 臺北市教育關懷獎海報及節目單印製。 40,000 輔導活動印學生適性評量資料表格、研究報告等。
4,145,970	4,386,400	修理保養及保固費	3,701,600	較上年度預算數4,386,400元，減少684,800元。
98,000		土地改良物修護費		
2,284,710	1,490,000	一般房屋修護費	1,490,000	1,490,000 校舍水電及什項修理費(收支對列)。
373,637	1,118,400	宿舍修護費	1,000,000	1,000,000 學生宿舍維護費(收支對列)。
459,558	978,000	機械及設備修護費	488,600	300,000 教學器材之養護(收支對列)。 120,000 學生電腦課程用維護費(收支對列)。 68,600 電腦設備維護費(電腦專案計畫)。
930,065	800,000	雜項設備修護費	723,000	23,000 課業輔導教學器材養護費(收支對列)。

臺北市地方教育發展基金－臺北市立景美女子高級中學

基金用途－高中及高職教育計畫明細表

中華民國110年度

單位：新臺幣元

前年度 決算數	上年度 預算數	科 目	本 年 度 預 算 數	說 明
			700,000	教學器材之養護(收支對列)。
6,033	3,000	保險費	4,500	較上年度預算數3,000元，增加1,500元。
6,033	3,000	其他保險費	4,500	
			4,500	樂儀旗舞展演活動保險費。
1,572,024	998,602	一般服務費	931,066	較上年度預算數998,602元，減少67,536元。
514,000	500,352	佣金、匯費、經理費及手續費	438,816	
			420,000	委託合作社代辦教科書發放等作業管理費(收支對列)。
			18,816	委託超商代收學雜費手續費，1,568人*2學期*6元。
321,355	150,000	外包費	150,000	
			150,000	學生宿舍清潔外包費(收支對列)。
	16,000	義(志)工服務費	20,000	
			20,000	樂儀旗舞展演活動交通義警協勤費，100小時*200元。
472,288	20,250	計時與計件人員酬金	20,250	
			13,500	樂儀旗舞展演活動衛生局支援醫生酬金，1人*9小時*1,500元。
			6,750	樂儀旗舞展演活動衛生局支援救護車司機酬金，1人*9小時*750元。
264,381	312,000	體育活動費	302,000	
			4,000	文康活動費，本校編列教師2人，每人編列2,000元。
			8,000	文康活動費，本校編列專任學務創新人力人員4人，每人編列2,000元。
			288,000	文康活動費，本校編列教師144人，每人編列2,000元。
			2,000	文康活動費，本校編列專任輔導人員1人，每人編列2,000元。
8,847,295	5,284,140	專業服務費	5,803,380	較上年度預算數5,284,140元，增加519,240元。
8,473,425	4,812,400	講課鐘點、稿費、出席審查及查詢費	5,353,840	
			7,200	資源班教材編輯費，1班*12月*600元。
			21,600	資優班教材編輯費，3班*12月*600元。

臺北市地方教育發展基金－臺北市立景美女子高級中學

基金用途－高中及高職教育計畫明細表

中華民國110年度

單位：新臺幣元

前年度 決算數	上年度 預算數	科 目	本 年 度 預 算 數	說 明
			20,000	辦理專業成長宣導活動外聘講座鐘點費，10節*2,000元。
			6,000	班級自治費班週會外聘講座鐘點費，3節*2,000元。
			10,000	班級自治費學生競賽專家學者出席費，4人次*2,500元。
			6,000	高中社團活動外聘講座鐘點費，3節*2,000元。
			5,440	性別平等事件調查報告撰稿費，8千字*680元。
			12,000	性別平等教育宣導活動外聘講座鐘點費，6節*2,000元。
			5,000	性別平等事件諮詢會議專家學者出席費，2人次*2,500元。
			28,000	小田園教育體驗學習外聘講座鐘點費，14節*2,000元。
			32,000	高中冬夏令營含童軍活動外聘講座鐘點費，16節*2,000元。
			33,000	輔導活動內聘講座鐘點費，33節*1,000元。
			10,000	輔導活動外聘講座鐘點費，5節*2,000元。
			16,000	樂儀旗舞展演活動外聘專業教練訓練指導鐘點費，8節*2,000元。
			90,000	學校校外教學等招標案件之專家學者出席費，36人次*2,500元(收支對列)。
			56,000	辦理分組活動外聘鐘點費，28節*2,000元。
			70,000	臺北市教育關懷獎專家學者出席費，28人次*2,500元。
			3,850,000	課業輔導教師授課鐘點費，7,000節*550元(收支對列)。
			81,600	辦理高中工作圈電子報撰稿費，120千字*680元。
			24,000	辦理高中工作圈研習外聘講座鐘點費，12節*2,000元。
			35,000	辦理高中工作圈專家學者出席費，14人次*2,500元。
			935,000	學生重修教師授課鐘點費，1,700節*550元

臺北市地方教育發展基金－臺北市立景美女子高級中學

基金用途－高中及高職教育計畫明細表

中華民國110年度

單位：新臺幣元

前年度 決算數	上年度 預算數	科 目	本 年 度 預 算 數	說 明
				(收支對列)。
86,200	99,200	委託檢驗(定)試驗認證費	98,000	
			30,000	建築物公共安全檢查簽證及申報費(收支對列)。
			50,000	建築物消防安全檢測費(收支對列)。
			18,000	飲水機水質檢驗費，15臺*1,200元。
118,010	157,740	試務甄選費	147,740	
			4,000	體育績優學生甄選試務費用(收支對列)。
			107,200	資優班學生甄選試務費用(收支對列)。
			36,540	教師甄選試務費用。
42,110	99,800	電腦軟體服務費	69,800	
			9,800	教師甄選報名平台系統使用費。
			60,000	辦理高中工作圈網站及電子報系統功能維護費。
127,550	115,000	其他專業服務費	134,000	
			134,000	樂儀旗舞展演活動所需攝錄影、網站架置維護、譜曲費等雜項支出。
6,666,917	5,654,000	材料及用品費	5,145,000	
1,921,595	2,571,440	使用材料費	2,303,420	較上年度預算數2,571,440元，減少268,020元。
1,921,595	2,571,440	設備零件	2,303,420	
			741,000	汰換節能循環扇，228臺*3,250元(新增)。
			15,000	小田園計畫用農具、澆水等器具。
			10,000	運動會各項競賽用器材等。
			52,000	木工、金工、電工、泥工等用具(收支對列)。
			277,000	教學所需事務用具(收支對列)。
			120,470	音樂、運動等所需康樂用具(收支對列)。
			333,950	樂儀旗舞展演活動所需器材。
			50,000	家事烹飪所需炊事餐飲用具(收支對列)。
			204,000	課業輔導教學所需事務用具(收支對列)。
			440,000	學生宿舍所需生活、事務用具(收支對列)。
			60,000	學生電腦課程用零組件等(收支對列)。
4,745,322	3,082,560	用品消耗	2,841,580	較上年度預算數3,082,560元，減少240,980元。

臺北市地方教育發展基金－臺北市立景美女子高級中學

基金用途－高中及高職教育計畫明細表

中華民國110年度

單位：新臺幣元

前年度 決算數	上年度 預算數	科 目	本 年 度 預 算 數	說 明
420,748	745,145	辦公(事務)用品	411,285	10,000 學生電腦課程用所需文具、紙張等(收支對列)。 100,000 課業輔導教學所需文具、紙張(收支對列)。 30,000 辦理高中工作圈所需文具用品、紙張、耗材等。 12,000 樂儀旗舞展演活動所需文具紙張。 174,800 教學所需文具、紙張(收支對列)。 8,920 推動資源班、資優班班務所需文具、紙張。 24,000 臺北市教育關懷獎所需文具紙張。 1,565 高中社團活動所需文具、紙張。 50,000 輔導活動所需文具紙張。
144,561	137,330	報章雜誌	135,730	25,000 輔導活動用輔導書籍及期刊。 82,330 報章雜誌之訂閱等(收支對列)。 28,400 辦理高中工作圈所需雜誌等參考資料。
41,735	50,000	服裝	50,000	50,000 體育、社團等教學活動用服裝(收支對列)。
27,295	30,000	醫療用品(非醫療院所使用)	30,000	30,000 健康中心藥品(收支對列)。
4,110,983	2,120,085	其他用品消耗	2,214,565	425,600 教學實驗、體育、衛生、音樂、家事材料(收支對列)。 210,000 教學用專用垃圾袋費用(收支對列)。 74,061 健康中心床組及樂儀旗隊表演服等清洗(收支對列)。 109,200 敬師活動費，182人*600元。 104,014 衛生器材(收支對列)。 153,600 辦理各項會議或比賽逾時誤餐費用，1,536人次*100元(收支對列)。 41,460 資優班教學材料費，3班*13,820元。 13,820 資源班1班教學材料費。 11,000 辦理各項會議或比賽逾時誤餐費用，110人次*100元。

臺北市地方教育發展基金－臺北市立景美女子高級中學

基金用途－高中及高職教育計畫明細表

中華民國110年度

單位：新臺幣元

前年度 決算數	上年度 預算數	科 目	本 年 度 預 算 數	說 明
			108,000	臺北市教育關懷獎場地布置、攝影等。
			52,500	臺北市教育關懷獎得獎事蹟電子書，150份*350元。
			21,100	臺北市教育關懷獎逾時誤餐餐盒費用，211人次*100元。
			8,850	臺北市教育關懷獎節目表演材料等雜支。
			20,400	高中社團活動所需布置材料、獎品等。
			20,000	班級自治費學生參加活動賽用材料。
			40,000	班級自治費辦理學生參加各項活動競賽逾時誤餐費用，400人次*100元。
			69,400	運動會各項競賽用器材、獎牌、錦旗及場地布置雜支等。
			32,000	小田園計畫用農事實作菜苗、種子、培養土等園藝資材及雜支。
			2,560	性別平等教育宣導活動卡片設計比賽獎品等雜支。
			75,000	綠屋頂計畫用種植木箱、自動澆水器具、菜苗、種子、培養土及肥料等材料。
			8,000	辦理專業成長宣導活動場地布置等費用。
			12,000	辦理專業成長宣導活動逾時誤餐費用，120人次*100元。
			1,000	教師甄選場地布置等雜支。
			6,000	辦理教師甄選業務逾時誤餐費用，60人次*100元。
			2,940	輔導活動場地布置費等。
			6,400	辦理輔導活動逾時誤餐費用，64人次*100元。
			3,200	辦理高中冬夏令營含童軍活動逾時誤餐費用，32人次*100元。
			4,800	高中冬夏令營含童軍活動場地布置、茶水等雜支。
			25,000	辦理高中工作圈場地布置、茶水等。
			16,000	辦理高中工作圈研習及工作會議逾時誤餐費用，160人次*100元。
			20,000	課業輔導教學所需材料費(收支對列)。
			250,000	樂儀旗舞展演活動場地布置及清潔等費

臺北市地方教育發展基金－臺北市立景美女子高級中學

基金用途－高中及高職教育計畫明細表

中華民國110年度

單位：新臺幣元

前年度 決算數	上年度 預算數	科 目	本 年 度 預 算 數	說 明
				用。
			90,000	辦理樂儀旗舞展演各項會議或比賽逾時誤餐費用，900人次*100元。
			40,280	學生電腦課程用耗材等(收支對列)。
			100,000	學生宿舍打掃、清潔用品等(收支對列)。
			3,280	體育績優學生甄選場地布置等雜支(收支對列)。
			19,500	資優班學生甄選答案卡、海報等雜支(收支對列)。
			9,600	辦理資優班學生甄選業務逾時誤餐費用，96人次*100元(收支對列)。
			4,000	辦理體育績優學生甄選業務逾時誤餐費用，40人次*100元(收支對列)。
436,975	425,000	租金、償債、利息及相關手續費	478,000	
	59,500	地租及水租	59,500	較上年度預算數59,500元，無增減。
	59,500	場地租金	59,500	
			59,500	樂儀旗舞展演活動場地使用租金。
358,175	310,260	交通及運輸設備租金	349,500	較上年度預算數310,260元，增加39,240元。
358,175	310,260	車租	349,500	
			1,500	樂儀旗舞展演活動衛生局支援救護車1輛車租費用。
			288,000	樂儀旗舞展演活動車租費用，36輛*8,000元。
			20,000	高中社團活動車租費用，4輛*5,000元。
			40,000	班級自治費學生參加各項活動競賽車租費用，8輛*5,000元。
78,800	55,240	雜項設備租金	69,000	較上年度預算數55,240元，增加13,760元。
78,800	55,240	雜項設備租金	69,000	
			63,000	樂儀旗舞展演活動用器具、音響設備租金。
			6,000	電錶月租費，12月*500元(收支對列)。
1,968,645	2,925,000	會費、捐助、補助、分攤、照護、救濟與交流活動費	2,665,000	
1,286,331	2,045,000	捐助、補助與獎助	1,979,800	較上年度預算數2,045,000元，減少65,200元。

臺北市地方教育發展基金－臺北市立景美女子高級中學

基金用途－高中及高職教育計畫明細表

中華民國110年度

單位：新臺幣元

前年度 決算數	上年度 預算數	科 目	本 年 度 預 算 數	說 明
1,286,331	1,693,900	獎助學員生給與	1,960,800	
			94,800	樂儀旗舞展演活動服務學生工讀金，600小時*158元。
			1,500,000	學生獎助學金等(收支對列)。
			116,000	優秀學生獎學金，58班*2學期*1,000元。
			240,000	臺北市教育關懷獎學生獎助學金，40人*6,000元。
			10,000	教育關懷獎每校推薦1名學生獎助金。
	351,100	其他捐助、補助與獎助	19,000	
			19,000	學生刊物、營養補助、學生團體之補助(收支對列)。
682,314	880,000	補貼、獎勵、慰問、照護與救濟	685,200	較上年度預算數880,000元，減少194,800元。
25,200		獎勵費用	25,200	
			25,200	依「臺北市公立高級中等以下學校獎勵教師獎金發給要點」發放之獎勵，7人*3,600元(新增)。
10,000		慰問金、照護及濟助金		
647,114	880,000	其他補貼、獎勵、慰問、照護與救濟	660,000	
			660,000	清寒學生餐費補助，60人*200日*55元。
3,147,779	107,000	其他	891,000	
3,147,779	107,000	其他支出	891,000	較上年度預算數107,000元，增加784,000元。
3,147,779	107,000	其他	891,000	
			50,000	班級自治費學生參加校外競賽報名費、住宿費等。
			88,000	臺北市教育關懷獎學生獎牌，40座*2,200元。
			32,000	臺北市教育關懷獎學生獎品，40份*800元。
			90,000	樂儀旗舞展演獎盃、感謝狀及活動紀念品等。
			300,000	樂儀旗舞展演活動招待外國參演團體之膳食、交通、保險及雜支等費用(新增)。
			331,000	樂儀旗舞展演活動參演學校洗衣、誤餐及樂器維修等費用。

臺北市地方教育發展基金－臺北市立景美女子高級中學

基金用途－一般行政管理計畫明細表

中華民國110年度

單位：新臺幣元

前年度 決算數	上年度 預算數	科 目	本 年 度 預 算 數	說 明
33,784,312	35,006,000	合計	34,767,000	
31,066,595	31,396,000	用人費用	30,762,000	
20,551,424	20,556,000	正式員額薪資	20,064,000	較上年度預算數20,556,000元，減少492,000元。
19,341,331	19,452,000	職員薪金	19,332,000	
			19,332,000	教職員29人薪金（詳用人費用彙計表）。
1,210,093	1,104,000	工員工資	732,000	
			732,000	工員2人工資（詳用人費用彙計表）。
893,465	1,015,000	超時工作報酬	1,134,408	較上年度預算數1,015,000元，增加119,408元。
893,465	1,015,000	加班費	1,134,408	
			1,068,965	不休假出勤加班費。
			33,220	行政員工逾時加班費(統籌業務費)。
			32,223	校園安全校內同仁例假日人力支援。
5,080,570	5,429,500	獎金	5,311,000	較上年度預算數5,429,500元，減少118,500元。
2,433,539	2,860,000	考績獎金	2,803,000	
			2,803,000	依考績法規定核發之獎金。
2,647,031	2,569,500	年終獎金	2,508,000	
			2,508,000	依規定於年節加發之獎金。
1,923,008	1,803,072	退休及卹償金	1,760,208	較上年度預算數1,803,072元，減少42,864元。
1,778,017	1,714,752	職員退休及離職金	1,701,648	
			1,701,648	提撥退撫基金。
144,991	88,320	工員退休及離職金	58,560	
			58,560	提撥勞工退休準備金。
2,618,128	2,592,428	福利費	2,492,384	較上年度預算數2,592,428元，減少100,044元。
1,834,615	1,788,228	分擔員工保險費	1,733,544	
			1,733,544	分擔公保、勞保、健保費。
287,658	340,200	員工通勤交通費	294,840	
			113,400	職員、技工上下班交通費，15人*12月*1段*630元。
			181,440	職員、技工上下班交通費，12人*12月*2段*630元。

臺北市地方教育發展基金－臺北市立景美女子高級中學

基金用途－一般行政管理計畫明細表

中華民國110年度

單位：新臺幣元

前年度 決算數	上年度 預算數	科 目	本 年 度 預 算 數	說 明
495,855	464,000	其他福利費	464,000	
			464,000	休假旅遊補助費。
2,311,123	3,034,000	服務費用	3,445,000	
828,535	1,528,000	一般服務費	1,958,000	較上年度預算數1,528,000元，增加430,000元。
767,305	1,464,000	外包費	1,896,000	
			1,296,000	職工(技工、工友)業務外包費，3人*12月*36,000元。
			600,000	消化超額職工15人(技工、工友)業務外包費。
61,230	64,000	體育活動費	62,000	
			62,000	文康活動費，本校編列教職員29人、工員2人，合計31人，每人編列2,000元。
1,302,588	1,326,000	專業服務費	1,307,000	較上年度預算數1,326,000元，減少19,000元。
1,302,588	1,326,000	其他專業服務費	1,307,000	
			1,307,000	校園安全機械定點、機動巡邏等保全費用。
180,000	180,000	公共關係費	180,000	較上年度預算數180,000元，無增減。
180,000	180,000	公共關係費	180,000	
			180,000	校長特別費，12月*15,000元。
404,594	574,000	材料及用品費	558,000	
404,594	574,000	用品消耗	558,000	較上年度預算數574,000元，減少16,000元。
404,594	574,000	辦公(事務)用品	558,000	
			180	配合預算編列至千元，增列進位數180元。
			557,820	本校奉核定普通班55班、資優班3班，統籌業務費計算如下：1,290元*15班*12月=232,200元，810元*15班*12月=145,800元，640元*28班*12月=215,040元，以上合計593,040元，除依實際需求移列加班費33,220元、會費2,000元外，其餘如列數。
2,000	2,000	會費、捐助、補助、分攤、照護、救濟與交流活動費	2,000	
2,000	2,000	會費	2,000	較上年度預算數2,000元，無增減。
2,000	2,000	職業團體會費	2,000	

臺北市地方教育發展基金－臺北市立景美女子高級中學

基金用途－一般行政管理計畫明細表

中華民國110年度

單位：新臺幣元

前年度 決算數	上年度 預算數	科 目	本 年 度 預 算 數	說 明
			2,000	護理師2人公會會費(統籌業務費)。

臺北市地方教育發展基金－臺北市立景美女子高級中學

基金用途－建築及設備計畫明細表

中華民國110年度

單位：新臺幣元

前年度 決算數	上年度 預算數	科 目	本 年 度 預 算 數	說 明
63,847,232	187,787,000	合計	196,345,000	
63,847,232	187,787,000	購建固定資產、無形資產及非理財 目的之長期投資	196,345,000	
48,386,688	183,099,000	購建固定資產	183,754,000	
32,250,236	180,000,000	專案計畫	180,000,000	
32,250,236	180,000,000	繼續性計畫	180,000,000	
2,213,586	1,000	(一) 綜合大樓暨附設地 下停車場新建工程(委託技 術服務費)	1,000,000	本工程由本校主辦，為103-107 年度連續性工程，因配合實際 工程進度及總工程費預算期程 ，修正為103-112年度，總委託 技術服務費38,263,623元(不含 先期規劃費)，依參建比例分 攤，本校分攤比例為71.61%， 共計分攤27,328,426元，連同 101年度執行先期規劃900,000 元，本校總計畫共編28,228,426 元，除以前年度編列15,352,000 元外，本年度編列第8年經費 1,000,000元，餘11,876,426元編 列於以後年度，各年度資金需 求詳如繼續性計畫分年資金需 求表。
2,213,586	1,000	擴充改良房屋建築及設 備	1,000,000	
		擴充改良房屋建築及設 備	1,000,000	一、委託技術服務費。
30,036,650	179,999,000	(二) 綜合大樓暨附設地 下停車場新建工程(工程費)	179,000,000	本工程由本校主辦，為107-112 年度連續性工程，總工程費為 1,062,381,778元，其中施工費 1,053,798,266元，工程管理費 8,583,512元，依參建比例分攤 ，本校分攤比例為71.61%，共 計分攤760,771,591元，施工費 754,624,938元，工程管理費 6,146,653元，除以前年度編列 211,858,000元，本年度編列第4 年經費179,000,000元，餘 369,913,591元編列於以後年

臺北市地方教育發展基金－臺北市立景美女子高級中學

基金用途－建築及設備計畫明細表

中華民國110年度

單位：新臺幣元

前年度 決算數	上年度 預算數	科 目	本 年 度 預 算 數	說 明
30,036,650	179,999,000	擴充改良房屋建築及設備	179,000,000	度，各年度資金需求詳如繼續性計畫分年資金需求表。
			178,000,000	一、施工費。
			1,000,000	二、工程管理費。
16,136,452	3,099,000	一般建築及設備計畫	3,754,000	
		班級設備	730,959	
		購置機械及設備	263,959	
			170,000	新購電磁加熱攪拌器，10臺*17,000元(化學科)。
			93,959	汰換雷射投影機1臺(總務處)。
		購置交通及運輸設備	95,000	
			95,000	汰換引擎式四輪搬運車1臺(總務處)。
		購置雜項設備	372,000	
			28,000	新購電動釘書機1臺(總務處)。
			88,000	汰換短笛1支(教官室)。
			69,000	汰換飲水機，3臺*23,000元(總務處)。
			87,000	新購圖書(圖書館)。
			18,000	汰換手推式割草機1臺(排氣量160CC、圓盤四刀片)(總務處)。
			82,000	新購一對一分離式7.1KW冷氣機，2臺*41,000元(總務處)。
		特殊班設備	64,000	
		購置雜項設備	64,000	
			64,000	新購圖書(圖書館)。
		資訊設備	1,254,041	
		購置機械及設備	1,254,041	
			495,000	新購筆記型電腦，18部*27,500元(電腦專案計畫)。
			343,000	汰換網路及資訊周邊設備(電腦專案計畫)。
			416,041	汰換桌上型電腦(含顯示器)，17部*24,473元(電腦專案計

臺北市地方教育發展基金－臺北市立景美女子高級中學

基金用途－建築及設備計畫明細表

中華民國110年度

單位：新臺幣元

前年度 決算數	上年度 預算數	科 目	本 年 度 預 算 數	說 明
16,136,452	3,099,000	校園設備		畫)。
11,191,193	2,717,000	購置機械及設備		
2,560,135	134,000	購置交通及運輸設備		
2,385,124	248,000	購置雜項設備		
		活動中心1-2F整修工程	1,705,000	
		購置機械及設備	563,000	
			363,000	新購影像矩陣處理系統1套(活動中心1-2F整修工程移列)。
			200,000	新購字幕機1組(活動中心1-2F整修工程移列)。
		購置交通及運輸設備	1,142,000	
			1,142,000	新購數位音響系統1套(活動中心1-2F整修工程移列)。
390,200	36,000	購置無形資產	36,000	
390,200	36,000	一般建築及設備計畫	36,000	
		資訊設備	36,000	
		購置電腦軟體	36,000	
			36,000	電腦教學軟體費(電腦專案計畫)。
390,200	36,000	校園軟體設備	36,000	
390,200	36,000	購置電腦軟體	36,000	
15,070,344	4,652,000	遞延支出	12,555,000	
15,070,344	4,652,000	一般建築及設備計畫	12,555,000	
		活動中心1-2F整修工程	11,915,000	
		遞延修繕房屋建築支出	11,915,000	
			10,738,300	一、施工費。
			871,031	二、委託技術服務費(總包價法)。
			91,613	三、室內裝修審查費。
			214,056	四、工程管理費(按施工費約2%提列)。
		高中專科教室環境升級3.0	640,000	
		遞延修繕房屋建築支出	640,000	
			585,544	一、施工費。
			42,745	二、委託技術服務費(總包價

臺北市地方教育發展基金－臺北市立景美女子高級中學

基金用途－建築及設備計畫明細表

中華民國110年度

單位：新臺幣元

前年度 決算數	上年度 預算數	科 目	本 年 度 預 算 數	說 明
15,070,344	4,652,000	校園整修工程	11,711	法)。 三、工程管理費(按施工費2% 提列)。
15,070,344	4,652,000	遞延修繕房屋建築支出		

預 算 參 考 表

臺北市地方教育發展基金－臺北市立景美女子高級中學

預計平衡表

中華民國110年12月31日

單位：新臺幣千元

108年(前年) 12月31日 決算數	科 目	110年12月31日 預計數	109年12月31日 預計數	比較增減(-)
8,069,806	資產合計	8,049,405	8,062,763	-13,358
8,069,806	資產	8,049,405	8,062,763	-13,358
41,490	流動資產	21,089	34,447	-13,358
34,415	現金	14,014	27,372	-13,358
34,415	銀行存款	14,014	27,372	-13,358
	應收款項			
	其他應收款			
7,075	預付款項	7,075	7,075	
7,075	預付費用	7,075	7,075	
	其他預付款			
20,045	投資、長期應收款項、貸墊款及準備金	20,045	20,045	
20,045	準備金	20,045	20,045	
3,077	退休及離職準備金	3,077	3,077	
16,968	其他準備金	16,968	16,968	
8,008,271	其他資產	8,008,271	8,008,271	
8,008,271	什項資產	8,008,271	8,008,271	
	暫付及待結轉帳項			
8,008,271	代管資產	8,008,271	8,008,271	
8,069,806	負債及基金餘額合計	8,049,405	8,062,763	-13,358
8,023,091	負債	8,023,091	8,023,091	
7,192	流動負債	7,192	7,192	
5,919	應付款項	5,919	5,919	
5,180	應付代收款	5,180	5,180	
700	應付費用	700	700	
38	其他應付款	38	38	
1,274	預收款項	1,274	1,274	
1,274	預收收入	1,274	1,274	
8,015,898	其他負債	8,015,898	8,015,898	
8,015,898	什項負債	8,015,898	8,015,898	
3,840	存入保證金	3,840	3,840	
3,077	應付退休及離職金	3,077	3,077	
8,008,271	應付代管資產	8,008,271	8,008,271	
710	暫收及待結轉帳項	710	710	
46,715	基金餘額	26,314	39,672	-13,358
46,715	基金餘額	26,314	39,672	-13,358
46,715	基金餘額	26,314	39,672	-13,358
46,715	累積餘額	26,314	39,672	-13,358

註：1.信託代理與保證資產(負債)前年度決算數0元，上年度預計數0元，本年度預計數0元。

2.或有資產(負債)0元。

3.本基金自93年度起，本固定項目分開原則，將屬長期固定帳項，包括固定資產497,314,230元、無形資產534,802元及長期債務0元等，另立帳類管理，未納入本表。

臺北市地方教育發展基金一

各項費用

中華民國

前年度 決算數	上年度 預算數	計畫別		合計	高中及高職教育計 畫
		用途別科目			
428,343,826	541,137,000	合計		544,510,000	313,398,000
326,443,221	322,864,000	用人費用		316,969,000	286,207,000
151,897,487	148,608,000	正式員額薪資		144,744,000	124,680,000
150,687,394	147,504,000	職員薪金		144,012,000	124,680,000
1,210,093	1,104,000	工員工資		732,000	
10,309,155	11,414,472	聘僱及兼職人員薪資		11,777,164	11,777,164
1,717,986	1,963,272	聘用人員薪金		2,501,964	2,501,964
8,591,169	9,451,200	兼職人員酬金		9,275,200	9,275,200
2,090,408	2,698,071	超時工作報酬		3,069,617	1,935,209
1,972,408	2,554,071	加班費		2,949,617	1,815,209
118,000	144,000	值班費		120,000	120,000
35,346,762	36,227,411	獎金		36,105,746	30,794,746
16,317,323	17,406,000	考績獎金		17,700,000	14,897,000
19,029,439	18,821,411	年終獎金		18,405,746	15,897,746
106,051,578	105,233,757	退休及卹償金		102,796,422	101,036,214
105,547,340	103,825,341	職員退休及離職金		102,171,681	100,470,033
384,142	1,288,320	工員退休及離職金		624,741	566,181
120,096	120,096	卹償金			
20,747,831	18,682,289	福利費		18,476,051	15,983,667
14,829,739	12,916,512	分擔員工保險費		12,654,300	10,920,756
334,500	632,000	傷病醫藥費		770,600	770,600
1,494,982	1,701,000	員工通勤交通費		1,625,400	1,330,560
4,088,610	3,432,777	其他福利費		3,425,751	2,961,751
25,426,463	20,799,000	服務費用		21,457,000	18,012,000
6,661,584	5,575,947	水電費		6,014,126	6,014,126
3,911,357	3,977,323	工作場所電費		3,911,357	3,911,357
2,090,133	1,569,660	工作場所水費		2,089,204	2,089,204
660,094	28,964	氣體費		13,565	13,565
240,889	288,513	郵電費		277,500	277,500
58,124	69,513	郵費		58,500	58,500
182,765	219,000	電話費		219,000	219,000

臺北市立景美女子高級中學

彙計表

110年度

單位：新臺幣元

一般行政管理計畫	建築及設備計畫				
34,767,000	196,345,000				
30,762,000					
20,064,000					
19,332,000					
732,000					
1,134,408					
1,134,408					
5,311,000					
2,803,000					
2,508,000					
1,760,208					
1,701,648					
58,560					
2,492,384					
1,733,544					
294,840					
464,000					
3,445,000					

臺北市地方教育發展基金一

各項費用

中華民國

前年度 決算數	上年度 預算數	計畫別		合計	高中及高職教育計 畫
		用途別科目			
468,163	421,940	旅運費		401,940	401,940
339,724	250,740	國內旅費		250,740	250,740
10,358		國外旅費			
15,547	131,200	貨物運費		121,200	121,200
102,534	40,000	其他旅運費		30,000	30,000
1,173,382	806,458	印刷裝訂與廣告費		877,888	877,888
1,173,382	806,458	印刷及裝訂費		877,888	877,888
4,145,970	4,386,400	修理保養及保固費		3,701,600	3,701,600
98,000		土地改良物修護費			
2,284,710	1,490,000	一般房屋修護費		1,490,000	1,490,000
373,637	1,118,400	宿舍修護費		1,000,000	1,000,000
459,558	978,000	機械及設備修護費		488,600	488,600
930,065	800,000	雜項設備修護費		723,000	723,000
6,033	3,000	保險費		4,500	4,500
6,033	3,000	其他保險費		4,500	4,500
2,400,559	2,526,602	一般服務費		2,889,066	931,066
514,000	500,352	佣金、匯費、經理費及手續費		438,816	438,816
1,088,660	1,614,000	外包費		2,046,000	150,000
	16,000	義(志)工服務費		20,000	20,000
472,288	20,250	計時與計件人員酬金		20,250	20,250
325,611	376,000	體育活動費		364,000	302,000
10,149,883	6,610,140	專業服務費		7,110,380	5,803,380
8,473,425	4,812,400	講課鐘點、稿費、出席審查及查詢費		5,353,840	5,353,840
86,200	99,200	委託檢驗(定)試驗認證費		98,000	98,000
118,010	157,740	試務甄選費		147,740	147,740
42,110	99,800	電腦軟體服務費		69,800	69,800
1,430,138	1,441,000	其他專業服務費		1,441,000	134,000
180,000	180,000	公共關係費		180,000	
180,000	180,000	公共關係費		180,000	
7,071,511	6,228,000	材料及用品費		5,703,000	5,145,000
1,921,595	2,571,440	使用材料費		2,303,420	2,303,420

臺北市立景美女子高級中學

彙計表

110年度

單位：新臺幣元

一般行政管理計畫	建築及設備計畫				
1,958,000					
1,896,000					
62,000					
1,307,000					
1,307,000					
180,000					
180,000					
558,000					

臺北市地方教育發展基金一

各項費用

中華民國

前年度 決算數	上年度 預算數	計畫別	合計	高中及高職教育計 畫
		用途別科目		
1,921,595	2,571,440	設備零件	2,303,420	2,303,420
5,149,916	3,656,560	用品消耗	3,399,580	2,841,580
825,342	1,319,145	辦公(事務)用品	969,285	411,285
144,561	137,330	報章雜誌	135,730	135,730
41,735	50,000	服裝	50,000	50,000
27,295	30,000	醫療用品(非醫療院所使用)	30,000	30,000
4,110,983	2,120,085	其他用品消耗	2,214,565	2,214,565
436,975	425,000	租金、償債、利息及相關手續費	478,000	478,000
	59,500	地租及水租	59,500	59,500
	59,500	場地租金	59,500	59,500
358,175	310,260	交通及運輸設備租金	349,500	349,500
358,175	310,260	車租	349,500	349,500
78,800	55,240	雜項設備租金	69,000	69,000
78,800	55,240	雜項設備租金	69,000	69,000
63,847,232	187,787,000	購建固定資產、無形資產及非理財目的 之長期投資	196,345,000	
48,386,688	183,099,000	購建固定資產	183,754,000	
32,250,236	180,000,000	擴充改良房屋建築及設備	180,000,000	
11,191,193	2,717,000	購置機械及設備	2,081,000	
2,560,135	134,000	購置交通及運輸設備	1,237,000	
2,385,124	248,000	購置雜項設備	436,000	
390,200	36,000	購置無形資產	36,000	
390,200	36,000	購置電腦軟體	36,000	
15,070,344	4,652,000	遞延支出	12,555,000	
15,070,344	4,652,000	遞延修繕房屋建築支出	12,555,000	
1,970,645	2,927,000	會費、捐助、補助、分攤、照護、救濟 與交流活動費	2,667,000	2,665,000
2,000	2,000	會費	2,000	
2,000	2,000	職業團體會費	2,000	
1,286,331	2,045,000	捐助、補助與獎助	1,979,800	1,979,800
1,286,331	1,693,900	獎助學員生給與	1,960,800	1,960,800
	351,100	其他捐助、補助與獎助	19,000	19,000
682,314	880,000	補貼、獎勵、慰問、照護與救濟	685,200	685,200

臺北市立景美女子高級中學

彙計表

110年度

單位：新臺幣元

一般行政管理計畫	建築及設備計畫				
558,000 558,000					
	196,345,000				
	183,754,000				
	180,000,000				
	2,081,000				
	1,237,000				
	436,000				
	36,000				
	36,000				
	12,555,000				
	12,555,000				
2,000 2,000 2,000					

臺北市地方教育發展基金一

各項費用

中華民國

前年度 決算數	上年度 預算數	計畫別		合計	高中及高職教育計畫
		用途別科目			
25,200		獎勵費用		25,200	25,200
10,000		慰問金、照護及濟助金			
647,114	880,000	其他補貼、獎勵、慰問、照護與救濟		660,000	660,000
3,147,779	107,000	其他		891,000	891,000
3,147,779	107,000	其他支出		891,000	891,000
3,147,779	107,000	其他		891,000	891,000

臺北市立景美女子高級中學

彙計表

110年度

單位：新臺幣元

一般行政管理計畫	建築及設備計畫				

臺北市地方教育發展基金－臺北市立景美女子高級中學

員工人數彙計表

中華民國110年度

單位：人

計 畫 及 項 目	上年度最高可 進用員額數	本年度 增減(-)數	本年度最高可 進用員額數	說 明
合計	188	-6	182	
高中及高職教育計畫部分	156	-5	151	
職員	152	-6	146	
聘用	4	1	5	
一般行政管理計畫部分	32	-1	31	
職員	29		29	
技工	2	-1	1	
工友	1		1	

註：1.本表約僱、聘用係指奉准有案之約聘僱人員。

2.外包費編列工友外包3人、學生宿舍清潔外包費、消化超額職工15人外包費等，計204萬6,000元。

3.計時與計件人員酬金編列樂儀旗舞展演活動支援人員酬金，計2萬250元。

本 頁 空 白

臺北市地方教育發展基金一

用人費用

中華民國

計畫及項目	合計	正式 員額 薪資	聘僱 人員 薪資	超時 工作 報酬	津貼	獎 金		
						年終獎金	考績獎金	其他
合計	316,969,000	144,744,000	2,501,964	3,069,617		18,405,746	17,700,000	
高中及高職 教育計畫	286,207,000	124,680,000	2,501,964	1,935,209		15,897,746	14,897,000	
職員薪金	124,680,000	124,680,000						
聘用人員 薪金	2,501,964		2,501,964					
兼職人員 酬金	9,275,200							
加班費	1,815,209			1,815,209				
值班費	120,000			120,000				
考績獎金	14,897,000						14,897,000	
年終獎金	15,897,746					15,897,746		
職員退休 及離職金	100,470,033							
工員退休 及離職金	566,181							
分擔員工 保險費	10,920,756							
傷病醫藥 費	770,600							
員工通勤 交通費	1,330,560							
其他福利 費	2,961,751							
一般行政管 理計畫	30,762,000	20,064,000		1,134,408		2,508,000	2,803,000	
職員薪金	19,332,000	19,332,000						
工員工資	732,000	732,000						
加班費	1,134,408			1,134,408				
考績獎金	2,803,000						2,803,000	

臺北市立景美女子高級中學

彙計表

110年度

單位：新臺幣元

退休及卹償金		資遣費	福 利 費					提繳費	兼任 人員 用人 費用
退休金	卹償金		分擔 保險費	傷病 醫藥費	提撥 福利金	員工通勤 交通費	其他		
102,796,422			12,654,300	770,600		1,625,400	3,425,751	9,275,200	
101,036,214			10,920,756	770,600		1,330,560	2,961,751	9,275,200	
100,470,033								9,275,200	
566,181			10,920,756						
				770,600		1,330,560			
							2,961,751		
1,760,208			1,733,544			294,840	464,000		

臺北市地方教育發展基金一

用人費用

中華民國

計畫及項目	合計	正式 員額 薪資	聘僱 人員 薪資	超時 工作 報酬	津貼	獎 金		
						年終獎金	考績獎金	其他
年終獎金	2,508,000					2,508,000		
職員退休 及離職金	1,701,648							
工員退休 及離職金	58,560							
分擔員工 保險費	1,733,544							
員工通勤 交通費	294,840							
其他福利 費	464,000							

註：1.本表兼任人員用人費用，係學校教職員兼課或請假代課鐘點費。

2.外包費編列工友外包3人、學生宿舍清潔外包費、消化超額職工15人外包費等，計204萬6,000元。

3.計時與計件人員酬金編列樂儀旗舞展演活動支援人員酬金，計2萬250元。

臺北市立景美女子高級中學

彙計表

110年度

單位：新臺幣元

退休及卹償金		資遣費	福 利 費					提繳費	兼任人員用人費用
退休金	卹償金		分擔保險費	傷病醫藥費	提撥福利金	員工通勤交通費	其他		
1,701,648									
58,560									
			1,733,544						
						294,840			
							464,000		

臺北市地方教育發展基金一

聘用及約僱

中華民國

區分及職稱	人數	擔任工作	聘用或約僱起訖期間	薪點	年需經費
合計	5				3,369,258
聘用人員小計	5				3,369,258
專業人員	5				3,369,258
聘用人員(424)	1	擔任本校及駐點學校專任輔導人員及駐區服務	110/1/1-110/12/31	424	873,806
聘用人員(296)	4	擔任校園安全維護	110/1/1-110/12/31	312	2,495,452

臺北市立景美女子高級中學

人員明細表

110年度

單位：新臺幣元

小計	月 支			經費來源 及其科目
	折合 金額	勞保 保險費	健康 保險費	
52,873	52,873			高中及高職教育計畫
38,906	38,906			高中及高職教育計畫

臺北市地方教育發展基金－臺北市立景美女子高級中學

單位（或計畫）成本分析表

中華民國110年度

單位：新臺幣千元

計 畫 別	單 位	單位成本(元)或 平均利(費)率	數 量	預 算 數	說 明
合計				544,510	
高中及高職教育計畫				313,398	
一般行政管理計畫				34,767	
建築及設備計畫				196,345	

臺北市地方教育發展基金－臺北市立景美女子高級中學

5年來主要業務計畫分析表

中華民國110年度

單位：新臺幣千元

年度及項目	單位	數量	單位成本(元)或平均利(費)率	金額	說明
(本)年度預算數					
高中及高職教育計畫				313,398	
(上)年度預算數					
高中及高職教育計畫				318,344	
(前)年度決算數					
高中及高職教育計畫				330,712	
(107)年度決算數					
高中及高職教育計畫				327,234	
(106)年度決算數					
高中及高職教育計畫				319,674	

繼續性計畫分

中華民國

計畫、項目 及計畫期間	計畫內容	全程計畫 總金額	分 年	
			以前年度 預算數	110年度
合計		789,000,017	227,210,000	180,000,000
建築及設備計畫		789,000,017	227,210,000	180,000,000
專案計畫		789,000,017	227,210,000	180,000,000
(一) 綜合大樓暨附設 地下停車場新建工程(委 託技術服務費) (103-112年度)	原有校舍屋齡老舊、結構 強度不足，亦不符合師生 使用機能及動線串連，為 維學校永續經營及良善教 學環境，期望透過本工程 進行改善，保留維持校園 指標性之建築與環境，並 提供200部以上車位供校 內及周邊學校與社區使用 。	28,228,426	15,352,000	1,000,000
(二) 綜合大樓暨附設 地下停車場新建工程(工 程費) (107-112年度)	原有校舍屋齡老舊、結構 強度不足，亦不符合師生 使用機能及動線串連，為 維學校永續經營及良善教 學環境，期望透過本工程 進行改善，保留維持校園 指標性之建築與環境，並 提供200部以上車位供校 內及周邊學校與社區使用 。	760,771,591	211,858,000	179,000,000

臺北市立景美女子高級中學

年資金需求表

110年度

單位：新臺幣元

資 金 需 求 表					備 註
111年度	112年度	113年度	114年度	115年度以後	
326,000,000	55,790,017				委託技術服務費，含先期規劃費90萬元(委託技術服務費85萬元、工程管理費5萬元)。
326,000,000	55,790,017				
326,000,000	55,790,017				
5,000,000	6,876,426				
321,000,000	48,913,591				施工費及工程管理費，106年度以前編列工程管理費1,750,000元。

臺北市地方教育發展基金－臺北市立景美女子高級中學

資本資產明細表

中華民國110年度

單位：新臺幣千元

項 目	取得成本 (期初餘額)	以前年度 累計折舊/ 長期投資 評 價	本 年 度 變 動				本年度累計折 舊/長期投資 評價變動數	期末餘額	
			增加		減少				主要增減 原因說明
			金額	類型	金額	類型			
合計	459,744	132,198	183,790		347		13,140	497,849	
土地改良物	12,893	6,994					330	5,569	
房屋及建築	277,432	31,355	180,000	增置			2,065	424,012	
機械及設備	77,780	55,964	2,081	增置			7,930	15,967	
交通及運輸 設備	7,562	3,889	1,237	增置			739	4,171	
雜項設備	42,045	33,995	436	增置			2,077	6,409	
購建中固定 資產	41,186							41,186	
電腦軟體	846		36	增置	347	無形資 產攤銷		535	

本 頁 空 白

臺北市地方教育發展基金一

各項費用

中華民國

科目名稱	預定完成 工作總數		合辦單位	分攤方式	分攤 比率 %	總經費
	單位	數量				
建築及設備計畫						1,100,645,401
綜合大樓暨附設地下 停車場新建工程						1,100,645,401
	平方公尺	18,359.33	臺北市立景美女子高 級中學	按分配樓地板面積比 例	71.61	788,100,017
	平方公尺	7,279.91	臺北市停車管理工程 處	按樓地板面積比例分 攤	28.39	312,545,384

臺北市立景美女子高級中學

分攤表

110年度

單位：新臺幣元

分 攤 標 準				說 明
設 備 及 投 資				
合計	施工費用	工程管理費	委外費用	
278,456,000	274,158,237	1,882,281	2,415,482	1.主辦。 2.不含先期規劃900,000元。
278,456,000	274,158,237	1,882,281	2,415,482	
180,000,000	178,000,000	1,000,000	1,000,000	
98,456,000	96,158,237	882,281	1,415,482	