

中華民國 110 年度

4-0501548

## 臺北市總預算案

臺北市政府教育局主管

臺北市地方教育發展基金

臺北市文山區指南國民小學附屬單位預算之分預算

(特別收入基金)

臺北市文山區指南國民小學編

# 臺北市地方教育發展基金－臺北市文山區指南國民小學

## 目 次

中華民國110年度

一、財務摘要 .....	第 1 頁
二、業務計畫及預算概要 .....	第 3 -10 頁
三、預算主要表	
(一) 基金來源、用途及餘絀預計表 .....	第 11 頁
(二) 現金流量預計表 .....	第 12 頁
四、預算明細表	
(一) 基金來源－服務收入明細表 .....	第 13 頁
(二) 基金來源－財產處分收入明細表 .....	第 14 頁
(三) 基金來源－其他財產收入明細表 .....	第 15 頁
(四) 基金來源－公庫撥款收入明細表 .....	第 16 頁
(五) 基金來源－學雜費收入明細表 .....	第 17 頁
(六) 基金來源－雜項收入明細表 .....	第 18 頁
(七) 基金用途－國民教育計畫明細表 .....	第 19 -24 頁
(八) 基金用途－學前教育計畫明細表 .....	第 25 -27 頁
(九) 基金用途－一般行政管理計畫明細表 .....	第 28 -30 頁
(十) 基金用途－建築及設備計畫明細表 .....	第 31 -32 頁
五、預算參考表	
(一) 預計平衡表 .....	第 33 頁
(二) 各項費用彙計表 .....	第 34 -39 頁
(三) 員工人數彙計表 .....	第 40 頁
(四) 用人費用彙計表 .....	第 42 -45 頁
(五) 單位（或計畫）成本分析表 .....	第 46 頁
(六) 5年來主要業務計畫分析表 .....	第 47 頁

臺北市地方教育發展基金－臺北市文山區指南國民小學

目 次

中華民國110年度

(七) 資本資產明細表 .....	第 48 頁
-------------------	--------

# 臺北市地方教育發展基金－臺北市文山區指南國民小學

## 財務摘要

中華民國110年度

單位：新臺幣千元

項 目	本 年 度	上 年 度	比較增減數	%
經營成績：				
基金來源	38,532	40,521	-1,989	-4.91
基金用途	39,294	41,370	-2,076	-5.02
賸餘(短絀)	-762	-849	87	--
餘絀情形：				
基金餘額	1,901	2,663	-762	-28.61
現金流量(註)：				
現金及約當現金之淨增(減)	-762	-849	87	--

附註：現金流量係採現金及約當現金基礎，包括現金及自投資日起3個月內到期或清償之債權證券。

本 頁 空 白

# 業務計畫及預算概要

# 臺北市地方教育發展基金－臺北市文山區指南國民小學

## 業務計畫及預算概要

中華民國 110 年度

### 壹、基金概況

#### 一、設立宗旨及願景：

- (一) 本校遵照憲法第 158 條及 160 條規定，教育文化應發展國民之民族精神、自治精神，國民道德與健全體格、科學及生活智能，以培養八大學習領域及十大基本能力。
- (二) 本校自 91 年度起依教育經費編列與管理法第 13 條規定設置「臺北市地方教育發展基金」，以促進教育健全發展，提昇教育經費運用績效。
- (三) 本校願景，以愛為核心，發展出「尊重生命」與「關懷大地」兩個主軸，快樂的學習、健康的成長，許孩子一個有能力、有希望的未來。

#### 二、施政重點：

- (一) 開啟多元智慧：尊重每個學生獨特的個性，以多元智慧的觀點協助他找到生命的亮點，肯定天生我才必有用，能知於學，樂於學。
- (二) 培養生活能力：培養學生帶得走的公民關鍵能力，強化自我管理、閱讀理解、理性批判、問題解決、奉獻服務、溝通表達等核心素養。
- (三) 蘊育人文情懷：在溫馨開放的校園文化中，孕育人文情懷，學會尊重、包容；建構生命的價值、完成人性的開展。
- (四) 建置溫馨民主的校園文化：
  1. 以參與式管理、落實行政、教師會、家長會三者的良性互動。
  2. 以學生第一，教學優先的觀念提昇行政服務效率。
  3. 放下威權心態，開啟校園民主之風氣。
- (五) 推動適性教學：
  1. 落實校本課程理念，採多元化、活潑化的教學及評量。
  2. 運用校內、外資源，加強多元學習能力。
  3. 關懷相對弱勢學生之教學及輔導。
  4. 推動行動學習，充實學生運用資訊之知能，並提昇教師運用學習載具教學之能力。
- (六) 辦理發展性的訓輔活動：
  1. 辦理各項活動、競賽及展演。
  2. 推動校內外學習服務。

# 臺北市地方教育發展基金 – 臺北市文山區指南國民小學

## 業務計畫及預算概要

中華民國 110 年度

3.發展績優社團及校隊，如桌球社及扯鈴團隊等。

4.加強新興領域教育的辦理，並融入各科教學以收成效。

### 三、組織概況：

本校設置校長 1 人，綜理全校校務，下設教務處、學輔處、總務處、會計室、人事室及幼兒園等單位。

內部分層業務如下：

(一) 教務處：秉承校長之命，辦理全校教務事項。

#### 1. 教務組：

掌理課程編排、課業考查、教學研究及教學指導等事項，掌理註冊、編班、轉學、及成績考查等有關學籍事項，掌理教科書編選、教學用具之管理、保管等事項。

#### 2. 資訊組：

掌理教學設備計畫之擬定、用具之管理、保管等事項，資訊及系統管理相關事宜。

(二) 學輔處：秉承校長之命，辦理全校學生事務、輔導等事項。

#### 學務組：

掌理訓育計畫之擬定及辦理各類訓育等活動，掌理學生體育活動、體格鍛鍊等事項，掌理學生日常生活常規、辦理交通導護各項事項，掌理健康檢查、個人及環境衛生檢查、保健等事項。

掌理學生個案建立、學習輔導、生活輔導、生涯輔導及兩性教育、親職教育等事項。

(三) 總務處：秉承校長之命，辦理全校總務事項。

#### 文書組：

辦理現金、票據、契約之保管等收支移轉事項，辦理公文收發登記與典守學校印信，撰擬繕校及檔案保管等事項，掌理校舍、校具、財產、物品採購保管、工程發包、監工及驗收。

(四) 會計室：秉承上級主計機關之監督與指導，並受校長之指揮，依法辦理歲計、會計、統計等事項。

(五) 人事室：秉承上級人事機關之監督與指導，並受校長之指揮，依法辦理人事管理查核等事項。

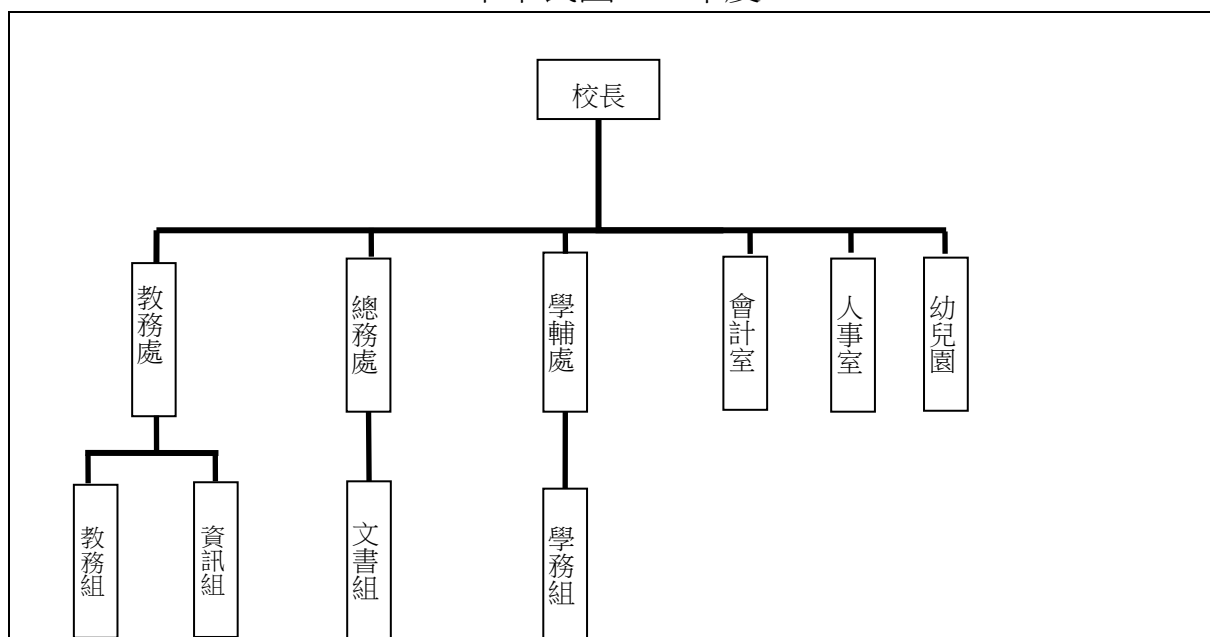
(六) 幼兒園：秉承校長之命，綜理園務、規劃幼兒教學、保育、環境與各項措施。



# 臺北市地方教育發展基金－臺北市文山區指南國民小學

## 業務計畫及預算概要

中華民國 110 年度



#### 四、基金歸類及屬性：

本校地方教育發展基金依據教育經費編列與管理法第 13 條規定設置，本基金為預算法第 4 條第 1 項第 2 款第 5 目所定之特別收入基金，以本府教育局為管理機關。

### 貳、業務計畫

#### 一、基金來源：

單位：新臺幣千元

業務計畫	本年度預算數	實施內容
勞務收入	3	本年度預計辦理教師甄選報名費等收入。
財產收入	33	本年度預計辦理財產報廢變賣之殘值收入、校園場地開放收入等。
政府撥入收入	37,712	本年度預計由公庫撥入數。
教學收入	598	本年度預計收取學生之學費、雜費等收入。
其他收入	186	本年度預計收取數位學生證補卡及廠商履約逾期罰款等收入。

# 臺北市地方教育發展基金 - 臺北市文山區指南國民小學

## 業務計畫及預算概要

中華民國 110 年度

### 二、基金用途：

單位：新臺幣千元

業務計畫	本年度預算數	實施內容
國民教育計畫	26,459	本年度預計辦理教學事項為： 1. 各項教學、學生事務、圖書及輔導等業務。 2. 新購教具、圖書等各科教學設備，充實各科教材及用具。 3. 革新教學方法，提高教學效能。 4. 教師甄選業務、指定活動等項目。
學前教育計畫	3,182	本年度預計辦理教學事項為： 1. 幼兒園各項教學及活動。 2. 新購教學用品，革新教學方法，提高教學效能。 3. 幼兒園各項活動，鍛鍊幼兒強健的身體，增進幼兒各項生活智能。
一般行政管理計畫	9,117	本年度預計辦理事項為： 1. 綜理學校總務、人事、會計等業務。 2. 配合校務推動行政處室支援工作，進而增進校務運作。
建築及設備計畫	536	本年度預計辦理購置各學科教學課程所需教學設備。

### 參、預算概要

#### 一、基金來源及用途之預計：

##### (一) 本年度基金來源：

服務收入 3 千元、財產處分收入 3 萬 1 千元、其他財產收入 2 千元、公庫撥款收入 3,771 萬 2 千元、學雜費收入 59 萬 8 千元、雜項收入 18 萬 6 千元，本年度基金來源 3,853 萬 2 千元，較上年度預算數 4,052 萬 1 千元，減少 198 萬 9 千元，約 4.91%，主要係公庫撥款收入減編所致。

##### (二) 本年度基金用途：

國民教育計畫 2,645 萬 9 千元，學前教育計畫 318 萬 2 千元，一般行政管理計畫 911 萬 7 千元，建築及設備計畫 53 萬 6 千元，本年度基金用途 3,929 萬 4 千元，較上年度預算數 4,137 萬元，減少 207 萬 6

# 臺北市地方教育發展基金 – 臺北市文山區指南國民小學

## 業務計畫及預算概要

中華民國 110 年度

千元，約 5.02%，主要係營建及修建工程支出減編所致。

### 二、基金餘絀之預計：

本年度基金來源及用途相抵後，差短 76 萬 2 千元，較上年度預算數差短 84 萬 9 千元，減少 8 萬 7 千元，將移用以前基金餘額支應。

### 三、現金流量之預計：

本年度業務活動淨現金流出 76 萬 2 千元。

### 四、補辦預算事項：無。

## 肆、以前年度計畫實施成果概述：

### 一、前（108）年度計畫實施成果概述：

業務計畫	實施概況	實施成果
勞務收入	本年度預計辦理教師甄選報名費等收入。	本年度已收取教師甄選報名費 2 千元。
財產收入	本年度預計辦理財產報廢變賣之殘值收入、校園場地開放收入等。	本年度已辦理收取財產報廢變賣殘值收入 5 萬元、校園場地開放收入 5 千元等。
政府撥入收入	本年度預計由公庫撥入數。	本年度已收取公庫撥入數 4,056 萬 9 千元及教育部之補助計畫 2 萬元。
教學收入	本年度預計收取學生之學費、雜費等收入。	本年度已收取學生之學費、雜費等收入 58 萬 7 千元。
其他收入	本年度預計收取數位學生證補卡及廠商履約逾期罰款等收入。	本年度數位學生證補卡及廠商履約罰款等收入 3 萬 9 千元。
國民教育計畫	本年度預計辦理教學事項為： 1. 辦理各項教學、學生事務、圖書及輔導等業務。 2. 新購教具、圖書等各科教學設備，充實各科教材及用具。 3. 革新教學方法，提高教	本年度辦理各項教學、學生事務及輔導等業務，新購教學用具及圖書等設備，充實各科教材及用具；辦理環境教育、性平教學等教師教學研習，提高教學效能，並辦理教師

臺北市地方教育發展基金 - 臺北市文山區指南國民小學

業務計畫及預算概要

中華民國 110 年度

	學效能。 4. 辦理教師甄選、指定活動等項目。	甄選等業務。
學前教育計畫	本年度預計辦理教學事項為： 1. 辦理幼兒園各項教學及活動。 2. 新購教學用品，革新教學方法，提高教學效能。 3. 辦理幼兒園各項活動，鍛鍊幼兒強健的身體，增進幼兒各項生活智能。	本年度辦理幼兒園各項教學及活動，新購教學用品，辦理幼兒園各項活動增進幼兒各項生活智能。
一般行政管理計畫	本年度預計辦理事項為： 1. 綜理學校總務、人事、會計等業務。 2. 配合校務推動行政處室支援工作，進而增進校務運作。	綜理學校總務、人事、會計等業務，並配合校務推動行政處室支援工作，進而增進校務運作。
建築及設備計畫	本年度預計辦理事項為： 1. 購置各學科教學課程所需教學設備。 2. 辦理集合場及校園環境整修工程。 3. 辦理遊戲場整修工程。	1. 購置各學科教學課程所需教學設備。 2. 辦理集合場及校園環境整修工程。 3. 辦理遊戲場整修工程。

# 臺北市地方教育發展基金－臺北市文山區指南國民小學

## 業務計畫及預算概要

中華民國 110 年度

二、上年度已過期間（109 年 1 月 1 日至 5 月 31 日止）計畫實施成果概述：

業務計畫	實施概況	實施成果
勞務收入	本年度截至 5 月 31 日止預計辦理教師甄選報名費等收入。	本年度截至 5 月 31 日止未收取教師甄選報名費，係因未辦理教師甄選，致無報名費收入。
財產收入	本年度截至 5 月 31 日止預計辦理財產報廢變賣之殘值收入、校園場地開放收入等。	本年度截至 5 月 31 日止已收取財產報廢變賣殘值收入 6 千元、校園場地開放收入 3 千元等。
政府撥入收入	本年度截至 5 月 31 日止預計公庫撥入數。	本年度截至 5 月 31 日止已收取公庫撥入數 1,992 萬 8 千元及教育部之補助計畫 11 萬 1 千元。
教學收入	本年度截至 5 月 31 日止預計收取學生之 1 學期學費、雜費等收入。	本年度截至 5 月 31 日止未收取學生 1 學期學費、雜費收入，係因學費、雜費預計於學期末辦理繳庫。
其他收入	本年度截至 5 月 31 日止預計收取數位學生證補卡及廠商履約逾期罰款等收入。	本年度截至 5 月 31 日止已收取數位學生證補卡收入 226 元。
國民教育計畫	本年度截至 5 月 31 日止預計辦理教學事項為： 1. 辦理各項教學、學生事務、圖書及輔導等業務。 2. 新購教具、圖書等各科教學設備，充實各科教材及用具。 3. 革新教學方法，提高教學效能。 4. 辦理教師甄選、指定活動等項目。	本年度辦理各項教學、學生事務及輔導等業務，新購教具、圖書等各科教學設備，充實各科教材及用具。
學前教育計畫	本年度截至 5 月 31 日止預計辦理教學事項為： 1. 幼兒園各項教學及活動。	本年度辦理幼兒園各項教學及活動，新購教學用品。

臺北市地方教育發展基金 - 臺北市文山區指南國民小學

業務計畫及預算概要

中華民國 110 年度

		2. 新購教學用品，革新教學方法，提高教學效能。 3. 辦理幼兒園各項活動，鍛鍊幼兒強健的身體，增進幼兒各項生活智能。	
一般行政管理計畫	本年度截至 5 月 31 日止預計辦理事項為： 1. 綜理學校總務、人事、會計等業務。 2. 配合校務推動行政處室支援工作，進而增進校務運作。	持續辦理學校總務、人事、會計等業務，並配合校務推動行政處室支援工作，進而增進校務運作，以達成預期目標。	
建築及設備計畫	本年度截至 5 月 31 日止預計辦理事項為： 1. 購置各學科教學課程所需教學設備招標作業。 2. 辦理集合台及教學大樓二樓整修工程招標作業。	1. 購置各學科教學課程所需教學設備採購作業。 2. 辦理集合台及教學大樓二樓整修工程招標作業。	

# 預算主要表

# 臺北市地方教育發展基金－臺北市文山區指南國民小學

## 基金來源、用途及餘絀預計表

中華民國110年度

單位：新臺幣千元

前年度決算數	項 目	本年度預算數	上年度預算數	比較增減（－）
41,273	基金來源	38,532	40,521	-1,989
2	勞務收入	3	3	
2	服務收入	3	3	
55	財產收入	33	21	12
50	財產處分收入	31	19	12
5	其他財產收入	2	2	
40,589	政府撥入收入	37,712	39,778	-2,066
40,569	公庫撥款收入	37,712	39,778	-2,066
20	政府其他撥入收入			
587	教學收入	598	598	
587	學雜費收入	598	598	
39	其他收入	186	121	65
39	雜項收入	186	121	65
42,605	基金用途	39,294	41,370	-2,076
26,223	國民教育計畫	26,459	26,191	268
3,118	學前教育計畫	3,182	3,222	-40
8,626	一般行政管理計畫	9,117	8,835	282
4,638	建築及設備計畫	536	3,122	-2,586
-1,332	本期賸餘(短絀)	-762	-849	87
4,844	期初基金餘額	2,663	2,725	-62
3,512	期末基金餘額	1,901	1,876	25

註：前年度決算數細數之和與總數或略有出入，係四捨五入關係，以下各表同。



# 臺北市地方教育發展基金－臺北市文山區指南國民小學

## 現金流量預計表

中華民國110年度

單位：新臺幣千元

項 目	本 預	年 算	度 數	說 明
業務活動之現金流量				
本期賸餘(短絀)			-762	
業務活動之淨現金流入(流出)			-762	
其他活動之現金流量				
其他活動之淨現金流入(流出)				
現金及約當現金之淨增(淨減)			-762	
期初現金及約當現金			4,885	
期末現金及約當現金			4,123	

註：本表係採現金及約當現金基礎，包括現金及自投資日起3個月內到期或清償之債權證券。

# 預算明細表

# 臺北市地方教育發展基金－臺北市文山區指南國民小學

## 基金來源－服務收入明細表

中華民國110年度

單位：新臺幣元

科 目	單位	本 年 度 預 算 數			說 明
		數量 業務量	利(費)率	金 額	
合計 服務收入	人	10	300	3,000 3,000 3,000	較上年度預算數3,000元，無增減。 教師甄選報名費收入。

# 臺北市地方教育發展基金－臺北市文山區指南國民小學

## 基金來源－財產處分收入明細表

中華民國110年度

單位：新臺幣元

科 目	單位	本 年 度 預 算 數			說 明
		數量 業務量	利(費)率	金 額	
合計				31,000	
財產處分收入	年	1	31,000	31,000	較上年度預算數19,000元，增加12,000元。 報廢財產處分收入。

臺北市地方教育發展基金－臺北市文山區指南國民小學

基金來源－其他財產收入明細表

中華民國110年度

單位：新臺幣元

科 目	單位	本 年 度 預 算 數			說 明
		數量 業務量	利(費)率	金 額	
合計				2,000	
其他財產收入	年	1	2,000	2,000	較上年度預算數2,000元，無增減。 場地出借費收入。

# 臺北市地方教育發展基金－臺北市文山區指南國民小學

## 基金來源－公庫撥款收入明細表

中華民國110年度

單位：新臺幣元

科 目	單位	本 年 度 預 算 數			說 明
		數量 業務量	利(費)率	金 額	
合計				37,712,000	
公庫撥款收入	年	1	37,712,000	37,712,000	較上年度預算數39,778,000元，減少2,066,000元。 市府補助款。

# 臺北市地方教育發展基金－臺北市文山區指南國民小學

## 基金來源－學雜費收入明細表

中華民國110年度

單位：新臺幣元

科 目	單 位	本 年 度 預 算 數			說 明
		數量 業務量	利(費)率	金 額	
合計				598,000	
學雜費收入				598,000	較上年度預算數598,000元，無增減。
	人、學期	30x2	2,955	177,300	幼兒園全日班雜費收入預估學生30人。
	年	1	700	700	配合預算編列至千元，增列進位數700元。
	人、學期	30x2	7,000	420,000	幼兒園全日班學費收入預估學生30人。

臺北市地方教育發展基金－臺北市文山區指南國民小學

基金來源－雜項收入明細表

中華民國110年度

單位：新臺幣元

科 目	單位	本 年 度 預 算 數			說 明
		數量 業務量	利(費)率	金 額	
合計				186,000	
雜項收入				186,000	較上年度預算數121,000元，增加65,000元。
	年	1	1,000	1,000	工程圖說費收入。
	年	1	185,000	185,000	其他雜項收入。



# 臺北市地方教育發展基金－臺北市文山區指南國民小學

## 基金用途－國民教育計畫明細表

中華民國110年度

單位：新臺幣元

前年度 決算數	上年度 預算數	科 目	本 年 度 預 算 數	說 明
26,223,349	26,191,000	合計	26,459,000	
23,477,031	23,342,000	用人費用	23,570,000	
12,828,396	12,216,000	正式員額薪資	12,216,000	較上年度預算數12,216,000元，無增減。
12,828,396	12,216,000	職員薪金	12,216,000	
			1,416,000	教職員2人薪金(詳用人費用彙計表)(含教育部補助導師費12,000元)。
			10,800,000	教職員15人薪金(詳用人費用彙計表)(含教育部補助導師費72,000元)。
109,135	267,520	聘僱及兼職人員薪資	267,520	較上年度預算數267,520元，無增減。
109,135	267,520	兼職人員酬金	267,520	
			211,200	教師代課鐘點費，本校編制教師總人數19人，按9分之1計，編列3人，每人220節，總節數3人x220節=660節，每節320元。
			5,120	補助調整授課鐘點費之外聘教師勞、健保及勞退費用(教育部補助款)。
			51,200	補助調整授課特教教師鐘點費，2人*2節*40週*320元(教育部補助款)。
167,482	538,997	超時工作報酬	538,997	較上年度預算數538,997元，無增減。
167,482	538,997	加班費	538,997	
			479,997	不休假出勤加班費。
			59,000	不休假出勤加班費。
2,569,043	2,831,000	獎金	2,831,000	較上年度預算數2,831,000元，無增減。
1,049,455	1,304,000	考績獎金	1,304,000	
			236,000	依考績法規定核發之獎金。
			1,068,000	依考績法規定核發之獎金。
1,519,588	1,527,000	年終獎金	1,527,000	
			177,000	依規定於年節加發之獎金。
			1,350,000	依規定於年節加發之獎金。
5,943,750	5,389,464	退休及卹償金	5,389,464	較上年度預算數5,389,464元，無增減。
5,943,750	5,389,464	職員退休及離職金	5,389,464	
			909,792	提撥退撫基金。
			112,320	提撥退撫基金。
			4,367,352	退休人員月退休金，11人x33,086元x12月=4,367,352元。
1,859,225	2,099,019	福利費	2,327,019	較上年度預算數2,099,019元，增加228,000

# 臺北市地方教育發展基金－臺北市文山區指南國民小學

## 基金用途－國民教育計畫明細表

中華民國110年度

單位：新臺幣元

前年度 決算數	上年度 預算數	科 目	本 年 度 預 算 數	說 明
1,233,074	1,021,728	分擔員工保險費	1,021,728	元。
			116,184	分擔公保、勞保、健保費。
			905,544	分擔公保、勞保、健保費。
32,000	62,000	傷病醫藥費	65,600	
			14,000	教職員健康檢查費，4人*3,500元。
			48,000	教職員健康檢查費，3人*16,000元。
			3,600	職業安全衛生健康檢查經費，3人*1,200元(新增)。
199,200	214,200	員工通勤交通費	214,200	
			25,200	教師上下班交通費，2人*10月*2段*630元。
			189,000	教師上下班交通費，15人*10月*2段*630元。
				。
394,951	801,091	其他福利費	1,025,491	
			96,000	休假旅遊補助費。
			18,000	退休人員三節慰問金，3人*6,000元。
			365,000	喪葬補助費，2人*5月*36,500元。
			125,420	結婚補助費，2人*2月*31,355元。
			421,071	子女教育補助費。
1,206,479	1,133,000	服務費用	1,175,000	
201,439	189,666	水電費	201,370	較上年度預算數189,666元，增加11,704元。
161,134	155,824	工作場所電費	161,134	
			161,134	電費。
40,305	33,842	工作場所水費	40,236	
			40,236	水費。
26,730	23,870	旅運費	23,870	較上年度預算數23,870元，無增減。
25,950	23,870	國內旅費	23,870	
			18,600	校外教學隨隊人員出差旅費，4人*3天*1,550元。
			5,270	因公出差旅費。
780		其他旅運費		
414,517	431,000	修理保養及保固費	431,200	較上年度預算數431,000元，增加200元。
308,604	315,000	一般房屋修護費	315,000	
			315,000	學校校舍及其他建築物等修繕(75%)。

# 臺北市地方教育發展基金－臺北市文山區指南國民小學

## 基金用途－國民教育計畫明細表

中華民國110年度

單位：新臺幣元

前年度 決算數	上年度 預算數	科 目	本 年 度 預 算 數	說 明
105,913	116,000	機械及設備修護費	116,200	各項教學設備及公物等清潔、保養及修護費(25%)。
			105,000	電腦設備維護費(電腦專案計畫)。
			11,200	較上年度預算數150,984元，增加96元。
208,409	150,984	一般服務費	151,080	
	1,272	佣金、匯費、經理費及手續費	1,368	委託超商代收學雜費手續費，114人*2學期*6元。
182,709	115,712	計時與計件人員酬金	115,712	
			13,312	閩客語教學支援人員鐘點費之外聘人員勞、健保及勞退費用。
			102,400	閩客語教學支援人員鐘點費，8人*1節*40週*320元。
25,700	34,000	體育活動費	34,000	
			30,000	文康活動費，本校編列教職員15人，每人編列2,000元。
			4,000	文康活動費，本校編列教職員2人，每人編列2,000元。
355,384	337,480	專業服務費	367,480	較上年度預算數337,480元，增加30,000元。
90,600	85,200	講課鐘點、稿費、出席審查及查詢費	115,200	
			7,200	特教班教材編輯費，1班*12月*600元。
			10,000	國小家長教育成長研習暨志工培訓外聘講座鐘點費，5節*2,000元。
			30,000	專業成長計畫講座鐘點費，15節*2,000元。
			30,000	綠屋頂計畫外聘講座鐘點費，15節*2,000元。
			8,000	性別平等教育宣導活動外聘講座鐘點費，4節*2,000元。
			30,000	小田園教育體驗學習外聘講座鐘點費，15節*2,000元。
94,680	94,680	委託檢驗(定)試驗認證費	94,680	
			75,000	校區山坡地擋土牆監測費。
			17,280	消防安全檢測費及建物公共安全檢查費等(由普通班級業務費提列)。

# 臺北市地方教育發展基金－臺北市文山區指南國民小學

## 基金用途－國民教育計畫明細表

中華民國110年度

單位：新臺幣元

前年度 決算數	上年度 預算數	科 目	本 年 度 預 算 數	說 明
			2,400	飲水機水質檢驗費，2臺*1,200元。
	3,000	試務甄選費	3,000	
			3,000	教師甄選試務費用等。
35,220		電腦軟體服務費		
134,884	154,600	其他專業服務費	154,600	
			21,600	游泳池水電清潔維護費，3班*1年*7,200元。
			5,000	兒童牙齒檢查費。
			20,000	學生輔導指導費。
			72,000	工作人員午餐指導費，16人*9月*500元。
			27,000	學童午餐指導費，6班*1人*9月*500元。
			9,000	特教班學童午餐指導費，1班*2人*9月*500元。
566,474	555,000	材料及用品費	550,000	
77,020	153,540	使用材料費	193,600	較上年度預算數153,540元，增加40,060元。
77,020	153,540	設備零件	193,600	
			16,000	資源班教具(由特教班班級設備費移列)。
			12,000	律音管，6支*2,000元(由班級設備費移列)(新增)。
			25,200	電腦設備維護及管理費，4班*6,300元。
			140,400	普通教室照明燈管，117組*1,200元(新增)。
489,454	401,460	用品消耗	356,400	較上年度預算數401,460元，減少45,060元。
80,691	14,200	辦公(事務)用品	14,200	
			7,000	性別平等教育宣導活動用文具紙張等。
			7,200	特教班文具用品等(特教班業務費提列)。
35,647	37,000	報章雜誌	34,740	
			34,740	中英文圖書(由班級設備費移列)。
15,000	15,000	醫療用品(非醫療院所使用)	15,000	
			15,000	健康中心藥品。
358,116	335,260	其他用品消耗	292,460	
			25,920	衛生清潔用品等(由普通班級業務費提列)。
			82,920	普通班級教學材料費，6班*1年*13,820元。
			10,000	兒童節慶活動費。
			16,800	敬師活動費，28人*600元。

# 臺北市地方教育發展基金－臺北市文山區指南國民小學

## 基金用途－國民教育計畫明細表

中華民國110年度

單位：新臺幣元

前年度 決算數	上年度 預算數	科 目	本 年 度 預 算 數	說 明
			11,900	教學用教科書，7班*1年*1,700元。
			13,820	特教班教學材料費，1班*1年*13,820元。
			5,000	性別平等教育宣導活動會場佈置等雜支。
			46,100	運動會經費，44,000元+(300元X7班)=46,100元。
			45,000	綠屋頂計畫資材等。
			35,000	小田園教育體驗學習資材設備費。
770,095	810,000	租金、償債、利息及相關手續費	810,000	
770,095	810,000	交通及運輸設備租金	810,000	較上年度預算數810,000元，無增減。
770,095	810,000	車租	810,000	
			800,000	郊區學生免費通學專車車租。
			10,000	小田園教育體驗學習參訪觀摩車輛交通費。
110,020	175,000	會費、捐助、補助、分攤、照護、救濟與交流活動費	175,000	
10,000	10,000	捐助、補助與獎助	10,000	較上年度預算數10,000元，無增減。
10,000	10,000	獎助學員生給與	10,000	
			10,000	教育關懷獎每校推薦1名學生獎助金。
100,020	165,000	補貼、獎勵、慰問、照護與救濟	165,000	較上年度預算數165,000元，無增減。
100,020	165,000	其他補貼、獎勵、慰問、照護與救濟	165,000	
			100,000	清寒學生餐費補助，10人*200日*50元。
			5,000	本市市民第3胎就讀國小教育補助費，5人*1,000元。
			17,000	弱勢學生教科書補助費用，10人*1,700元。
			42,880	補助學校午餐使用有機蔬菜或有機米計畫，134人*40週*1次*8元。
			120	配合預算編列至千元，增列進位數120元。
93,250	176,000	其他	179,000	
93,250	176,000	其他支出	179,000	較上年度預算數176,000元，增加3,000元。
93,250	176,000	其他	179,000	
			100,800	執行學生路隊安全導護費及導護志工保險費。
			5,600	國小游泳檢測未通過暑期游泳訓練班報名

# 臺北市地方教育發展基金－臺北市文山區指南國民小學

## 基金用途－國民教育計畫明細表

中華民國110年度

單位：新臺幣元

前年度 決算數	上年度 預算數	科 目	本 年 度 預 算 數	說 明
				費，1班*1年*5,600元。
			28,600	辦理學生活動相關經費，143人*2學期*100元。
			14,000	班級自治費，140人*2學期*50元。
			30,000	課後社團活動費。

# 臺北市地方教育發展基金－臺北市文山區指南國民小學

## 基金用途－學前教育計畫明細表

中華民國110年度

單位：新臺幣元

前年度 決算數	上年度 預算數	科 目	本 年 度 預 算 數	說 明
3,117,576	3,222,000	合計	3,182,000	
3,046,237	3,066,000	用人費用	3,034,000	
2,197,560	2,137,860	正式員額薪資	2,137,860	較上年度預算數2,137,860元，無增減。
1,835,645	1,753,860	職員薪金	1,753,860	1,753,860 教職員2人及教保員1人薪金(詳用人費用彙計表)(含教育部補助款教保員38萬1,980元)。
361,915	384,000	工員工資	384,000	384,000 廚工1人薪金(詳用人費用彙計表)。
19,046	31,340	超時工作報酬	31,340	較上年度預算數31,340元，無增減。
19,046	31,340	加班費	31,340	31,340 不休假出勤加班費。
384,471	413,388	獎金	413,388	較上年度預算數413,388元，無增減。
116,500	146,155	考績獎金	146,155	146,155 依考績法規定核發之獎金。
267,971	267,233	年終獎金	267,233	267,233 依規定於年節加發之獎金。
155,746	182,880	退休及卹償金	182,880	較上年度預算數182,880元，無增減。
133,480	170,640	職員退休及離職金	170,640	170,640 提撥退撫基金。
22,266	12,240	工員退休及離職金	12,240	12,240 提撥勞工退休準備金。
289,414	300,532	福利費	268,532	較上年度預算數300,532元，減少32,000元。
214,154	200,412	分擔員工保險費	200,412	200,412 分擔公保、勞保、健保費。
1,720	1,720	傷病醫藥費	1,720	860 幼兒園教保員健康檢查費。 860 幼兒園廚工健康檢查費。
57,540	50,400	員工通勤交通費	50,400	50,400 幼兒園教師、教保員、廚工上下班交通費，4人*10月*2段*630元。
16,000	48,000	其他福利費	16,000	16,000 休假旅遊補助費。
18,600	22,000	服務費用	22,000	

# 臺北市地方教育發展基金－臺北市文山區指南國民小學

## 基金用途－學前教育計畫明細表

中華民國110年度

單位：新臺幣元

前年度 決算數	上年度 預算數	科 目	本 年 度 預 算 數	說 明
5,100	8,500	一般服務費	8,500	較上年度預算數8,500元，無增減。
	500	佣金、匯費、經理費及手續費	500	
			288	委託超商代收學雜費手續費，24人*2學期*6元。
			212	配合預算編列至千元，增列進位數212元。
5,100	8,000	體育活動費	8,000	
			4,000	文康活動費，本校編列幼教教師2人，每人編列2,000元。
			4,000	文康活動費，本校編列契約進用教保員1人、廚工1人，合計2人，每人編列2,000元（上述人員係幼托整合前得編列文康活動費之人員）。
13,500	13,500	專業服務費	13,500	較上年度預算數13,500元，無增減。
13,500	13,500	其他專業服務費	13,500	
			9,000	學童午餐指導費，1班*2人*9月*500元。
			4,500	學童午餐指導費(教保員)，1人*9月*500元。
25,693	11,000	材料及用品費	26,000	
18,500	3,800	使用材料費	18,800	較上年度預算數3,800元，增加15,000元。
18,500	3,800	設備零件	18,800	
			18,800	幼兒園教具(由幼兒園班級設備費移列)。
7,193	7,200	用品消耗	7,200	較上年度預算數7,200元，無增減。
7,193	7,200	其他用品消耗	7,200	
			7,200	衛生清潔用品等(由班級業務費提列)。
27,046	75,000	會費、捐助、補助、分攤、照護、救濟與交流活動費	52,000	
27,046	75,000	補貼、獎勵、慰問、照護與救濟	52,000	較上年度預算數75,000元，減少23,000元。
27,046	75,000	其他補貼、獎勵、慰問、照護與救濟	52,000	
			46,532	低收入戶家庭幼生月費補助，2人*2學期*11,633元。
			5,184	補助學校午餐使用有機蔬菜或有機米計畫，27人*40週*1次*4.8元。
			284	配合預算編列至千元，增列進位數284元。



# 臺北市地方教育發展基金－臺北市文山區指南國民小學

## 基金用途－學前教育計畫明細表

中華民國110年度

單位：新臺幣元

前年度 決算數	上年度 預算數	科 目	本 年 度 預 算 數	說 明
	48,000	其他	48,000	
	48,000	其他支出	48,000	較上年度預算數48,000元，無增減。
	48,000	其他	48,000	
			48,000	幼兒導護費。

# 臺北市地方教育發展基金－臺北市文山區指南國民小學

## 基金用途－一般行政管理計畫明細表

中華民國110年度

單位：新臺幣元

前年度 決算數	上年度 預算數	科 目	本 年 度 預 算 數	說 明
8,626,460	8,835,000	合計	9,117,000	
7,165,155	7,084,000	用人費用	7,084,000	
4,628,100	4,428,000	正式員額薪資	4,428,000	較上年度預算數4,428,000元，無增減。
3,236,160	3,120,000	職員薪金	3,120,000	3,120,000 教職員4人薪金(詳用人費用彙計表)。
795,240	768,000	工員工資	768,000	768,000 工員2人工資(詳用人費用彙計表)。
596,700	540,000	警餉	540,000	540,000 校警1人薪金(詳用人費用彙計表)。
72,000	72,000	聘僱及兼職人員薪資	72,000	較上年度預算數72,000元，無增減。
72,000	72,000	兼職人員酬金	72,000	36,000 人事業務兼職人員酬金，1人*12月*3,000元。 36,000 會計業務兼職人員酬金，1人*12月*3,000元。
205,388	303,792	超時工作報酬	303,792	較上年度預算數303,792元，無增減。
205,388	303,792	加班費	303,792	56,980 趕辦業務延長工時加班費(統籌業務費)。 246,812 不休假出勤加班費。
1,240,828	1,291,500	獎金	1,291,500	較上年度預算數1,291,500元，無增減。
663,858	738,000	考績獎金	738,000	738,000 依考績法規定核發之獎金。
576,970	553,500	年終獎金	553,500	553,500 依規定於年節加發之獎金。
397,404	359,232	退休及卹償金	359,232	較上年度預算數359,232元，無增減。
333,780	297,792	職員退休及離職金	297,792	297,792 提撥退撫基金。
63,624	61,440	工員退休及離職金	61,440	61,440 提撥勞工退休準備金。
621,435	629,476	福利費	629,476	較上年度預算數629,476元，無增減。
453,170	411,636	分擔員工保險費	411,636	411,636 分擔公保、勞保、健保費。
96,264	105,840	員工通勤交通費	105,840	105,840 職員工友上下班交通費，7人*12月*2段*630

# 臺北市地方教育發展基金－臺北市文山區指南國民小學

## 基金用途－一般行政管理計畫明細表

中華民國110年度

單位：新臺幣元

前年度 決算數	上年度 預算數	科 目	本 年 度 預 算 數	說 明
				元。
72,001	112,000	其他福利費	112,000	
			112,000	休假旅遊補助費。
1,342,285	1,570,000	服務費用	1,854,000	
39,470	59,088	郵電費	59,149	較上年度預算數59,088元，增加61元。
39,470	59,088	電話費	59,149	
			59,149	校園安全保全專線電話費用等。
957,651	998,912	一般服務費	1,013,684	較上年度預算數998,912元，增加14,772元。
3,964		佣金、匯費、經理費及手續費		
940,087	984,912	外包費	999,684	
			432,000	職工(技工、工友)業務外包費，1人*12月*36,000元。
			567,684	校警勞務外包費，1人*12月*47,307元。
13,600	14,000	體育活動費	14,000	
			14,000	文康活動費，本校編列教職員4人、工員2人、校警1人，合計7人，每人編列2,000元。
273,164	440,000	專業服務費	709,167	較上年度預算數440,000元，增加269,167元。
				。
273,164	440,000	其他專業服務費	709,167	
			440,000	校園安全機械定點、機動巡邏等保全費用。
			269,167	校園安全環境改善設施專案(新增)。
72,000	72,000	公共關係費	72,000	較上年度預算數72,000元，無增減。
72,000	72,000	公共關係費	72,000	
			72,000	校長特別費，12月*6,000元。
119,020	180,000	材料及用品費	178,000	
119,020	180,000	用品消耗	178,000	較上年度預算數180,000元，減少2,000元。
116,020	174,700	辦公(事務)用品	174,900	
			174,220	統籌業務費計算如下：普通班6班、附設幼兒園1班，未達15班得依15班計列，1,290元x15班x12月=232,200元，除依實際需求移列加班費56,980元及會費1,000元外，其餘如列數。

# 臺北市地方教育發展基金－臺北市文山區指南國民小學

## 基金用途－一般行政管理計畫明細表

中華民國110年度

單位：新臺幣元

前年度 決算數	上年度 預算數	科 目	本 年 度 預 算 數	說 明
3,000	5,300	服裝	680	配合預算編列至千元，增列進位數680元。
			3,100	
			100	校警1人襪子。
			1,100	校警1人皮鞋。
			400	校警1人服裝配備。
			1,500	校警1人夏服(成立第36年)。
	1,000	會費、捐助、補助、分攤、照護 、救濟與交流活動費	1,000	
	1,000	會費	1,000	較上年度預算數1,000元，無增減。
	1,000	職業團體會費	1,000	
			1,000	護理師1人公會會費(統籌業務費)。

# 臺北市地方教育發展基金－臺北市文山區指南國民小學

## 基金用途－建築及設備計畫明細表

中華民國110年度

單位：新臺幣元

前年度 決算數	上年度 預算數	科 目	本 年 度 預 算 數	說 明
4,637,772	3,122,000	合計	536,000	
4,637,772	3,122,000	購建固定資產、無形資產及非理財 目的之長期投資	536,000	
1,453,567	1,592,000	購建固定資產	500,000	
1,453,567	1,592,000	一般建築及設備計畫	500,000	
		班級設備	312,554	
		購置機械及設備	119,554	
			46,900	新購70吋顯示器螢幕1臺。
			50,000	新購USB插座充電櫃，2臺 *25,000元。
			22,654	新購虛擬實境頭戴式顯示器1 組。
		購置交通及運輸設備	50,000	
			50,000	新購腳踏車，4輛*12,500元。
		購置雜項設備	143,000	
			35,000	新購爵士鼓1個。
			93,500	汰換活動中心舞台燈光1組。
			14,500	汰換保險箱1個。
		資訊設備	187,446	
		購置機械及設備	187,446	
			56,000	汰換網路及資訊周邊設備(電 腦專案計畫)。
			48,946	汰換桌上型電腦(含顯示器)，2 部*24,473元(電腦專案計畫)。
			82,500	新購筆記型電腦，3部*27,500 元(電腦專案計畫)。
1,453,567	1,592,000	校園設備		
276,000	1,152,000	購置機械及設備		
72,000	120,000	購置交通及運輸設備		
1,105,567	320,000	購置雜項設備		
	36,000	購置無形資產	36,000	
	36,000	一般建築及設備計畫	36,000	
	36,000	資訊設備	36,000	
	36,000	購置電腦軟體	36,000	
			36,000	電腦教學軟體費(電腦專案計 畫)。

# 臺北市地方教育發展基金－臺北市文山區指南國民小學

## 基金用途－建築及設備計畫明細表

中華民國110年度

單位：新臺幣元

前年度 決算數	上年度 預算數	科 目	本 年 度 預 算 數	說 明
3,184,205	1,494,000	遞延支出		
3,184,205	1,494,000	一般建築及設備計畫		
3,184,205	1,494,000	校園整修工程		
3,184,205	1,494,000	遞延修繕房屋建築支出		

# 預 算 參 考 表

# 臺北市地方教育發展基金－臺北市文山區指南國民小學

## 預計平衡表

中華民國110年12月31日

單位：新臺幣千元

108年(前年) 12月31日 決算數	科 目	110年12月31日 預計數	109年12月31日 預計數	比較增減(-)
27,715	資產合計	26,104	26,866	-762
27,715	資產	26,104	26,866	-762
5,834	流動資產	4,223	4,985	-762
5,734	現金	4,123	4,885	-762
5,734	銀行存款	4,123	4,885	-762
100	預付款項	100	100	
100	預付費用	100	100	
3,932	投資、長期應收款項、貸墊款及準備金	3,932	3,932	
3,932	準備金	3,932	3,932	
2,530	退休及離職準備金	2,530	2,530	
1,402	其他準備金	1,402	1,402	
17,948	其他資產	17,948	17,948	
17,948	什項資產	17,948	17,948	
	暫付及待結轉帳項			
17,948	代管資產	17,948	17,948	
27,715	負債及基金餘額合計	26,104	26,866	-762
24,203	負債	24,203	24,203	
3,206	流動負債	3,206	3,206	
3,206	應付款項	3,206	3,206	
3,106	應付代收款	3,106	3,106	
100	應付費用	100	100	
20,996	其他負債	20,996	20,996	
20,996	什項負債	20,996	20,996	
518	存入保證金	518	518	
2,530	應付退休及離職金	2,530	2,530	
17,948	應付代管資產	17,948	17,948	
3,512	基金餘額	1,901	2,663	-762
3,512	基金餘額	1,901	2,663	-762
3,512	基金餘額	1,901	2,663	-762
3,512	累積餘額	1,901	2,663	-762

註：1.信託代理與保證資產(負債)前年度決算數0元，上年度預計數0元，本年度預計數0元。2.或有資產(負債)0元。3.本基金自93年度起，本固定項目分開原則，將屬長期固定帳項，包括固定資產9,765,024元、無形資產36,187元及長期債務0元等，另立帳類管理，未納入本表。



臺北市地方教育發展基金一

各項費用

中華民國

前年度 決算數	上年度 預算數	計畫別	合計	國民教育計畫
		用途別科目		
42,605,157	41,370,000	合計	39,294,000	26,459,000
33,688,423	33,492,000	用人費用	33,688,000	23,570,000
19,654,056	18,781,860	正式員額薪資	18,781,860	12,216,000
17,900,201	17,089,860	職員薪金	17,089,860	12,216,000
1,157,155	1,152,000	工員工資	1,152,000	
596,700	540,000	警餉	540,000	
181,135	339,520	聘僱及兼職人員薪資	339,520	267,520
181,135	339,520	兼職人員酬金	339,520	267,520
391,916	874,129	超時工作報酬	874,129	538,997
391,916	874,129	加班費	874,129	538,997
4,194,342	4,535,888	獎金	4,535,888	2,831,000
1,829,813	2,188,155	考績獎金	2,188,155	1,304,000
2,364,529	2,347,733	年終獎金	2,347,733	1,527,000
6,496,900	5,931,576	退休及卹償金	5,931,576	5,389,464
6,411,010	5,857,896	職員退休及離職金	5,857,896	5,389,464
85,890	73,680	工員退休及離職金	73,680	
2,770,074	3,029,027	福利費	3,225,027	2,327,019
1,900,398	1,633,776	分擔員工保險費	1,633,776	1,021,728
33,720	63,720	傷病醫藥費	67,320	65,600
353,004	370,440	員工通勤交通費	370,440	214,200
482,952	961,091	其他福利費	1,153,491	1,025,491
2,567,364	2,725,000	服務費用	3,051,000	1,175,000
201,439	189,666	水電費	201,370	201,370
161,134	155,824	工作場所電費	161,134	161,134
40,305	33,842	工作場所水費	40,236	40,236
39,470	59,088	郵電費	59,149	
39,470	59,088	電話費	59,149	
26,730	23,870	旅運費	23,870	23,870
25,950	23,870	國內旅費	23,870	23,870
780		其他旅運費		
414,517	431,000	修理保養及保固費	431,200	431,200

# 臺北市文山區指南國民小學

## 彙計表

110年度

單位：新臺幣元

學前教育計畫	一般行政管理計畫	建築及設備計畫			
3,182,000	9,117,000	536,000			
3,034,000	7,084,000				
2,137,860	4,428,000				
1,753,860	3,120,000				
384,000	768,000				
	540,000				
	72,000				
	72,000				
31,340	303,792				
31,340	303,792				
413,388	1,291,500				
146,155	738,000				
267,233	553,500				
182,880	359,232				
170,640	297,792				
12,240	61,440				
268,532	629,476				
200,412	411,636				
1,720					
50,400	105,840				
16,000	112,000				
22,000	1,854,000				
	59,149				
	59,149				

臺北市地方教育發展基金一

各項費用

中華民國

前年度 決算數	上年度 預算數	計畫別		合計	國民教育計畫
		用途別科目			
308,604	315,000	一般房屋修護費		315,000	315,000
105,913	116,000	機械及設備修護費		116,200	116,200
1,171,160	1,158,396	一般服務費		1,173,264	151,080
3,964	1,772	佣金、匯費、經理費及手續費		1,868	1,368
940,087	984,912	外包費		999,684	
182,709	115,712	計時與計件人員酬金		115,712	115,712
44,400	56,000	體育活動費		56,000	34,000
642,048	790,980	專業服務費		1,090,147	367,480
90,600	85,200	講課鐘點、稿費、出席審查及查詢費		115,200	115,200
94,680	94,680	委託檢驗(定)試驗認證費		94,680	94,680
	3,000	試務甄選費		3,000	3,000
35,220		電腦軟體服務費			
421,548	608,100	其他專業服務費		877,267	154,600
72,000	72,000	公共關係費		72,000	
72,000	72,000	公共關係費		72,000	
711,187	746,000	材料及用品費		754,000	550,000
95,520	157,340	使用材料費		212,400	193,600
95,520	157,340	設備零件		212,400	193,600
615,667	588,660	用品消耗		541,600	356,400
196,711	188,900	辦公(事務)用品		189,100	14,200
35,647	37,000	報章雜誌		34,740	34,740
3,000	5,300	服裝		3,100	
15,000	15,000	醫療用品(非醫療院所使用)		15,000	15,000
365,309	342,460	其他用品消耗		299,660	292,460
770,095	810,000	租金、償債、利息及相關手續費		810,000	810,000
770,095	810,000	交通及運輸設備租金		810,000	810,000
770,095	810,000	車租		810,000	810,000
4,637,772	3,122,000	購建固定資產、無形資產及非理財目的之長期投資		536,000	
1,453,567	1,592,000	購建固定資產		500,000	
276,000	1,152,000	購置機械及設備		307,000	
72,000	120,000	購置交通及運輸設備		50,000	

# 臺北市文山區指南國民小學

## 彙計表

110年度

單位：新臺幣元

學前教育計畫	一般行政管理計畫	建築及設備計畫			
8,500	1,013,684				
500					
	999,684				
8,000	14,000				
13,500	709,167				
13,500	709,167				
	72,000				
	72,000				
26,000	178,000				
18,800					
18,800					
7,200	178,000				
	174,900				
	3,100				
7,200					
		536,000			
		500,000			
		307,000			
		50,000			

臺北市地方教育發展基金一

各項費用

中華民國

前年度 決算數	上年度 預算數	計畫別	合計	國民教育計畫
		用途別科目		
1,105,567	320,000	購置雜項設備	143,000	
	36,000	購置無形資產	36,000	
	36,000	購置電腦軟體	36,000	
3,184,205	1,494,000	遞延支出		
3,184,205	1,494,000	遞延修繕房屋建築支出		
137,066	251,000	會費、捐助、補助、分攤、照護、救濟 與交流活動費	228,000	175,000
	1,000	會費	1,000	
	1,000	職業團體會費	1,000	
10,000	10,000	捐助、補助與獎助	10,000	10,000
10,000	10,000	獎助學員生給與	10,000	10,000
127,066	240,000	補貼、獎勵、慰問、照護與救濟	217,000	165,000
127,066	240,000	其他補貼、獎勵、慰問、照護與救濟	217,000	165,000
93,250	224,000	其他	227,000	179,000
93,250	224,000	其他支出	227,000	179,000
93,250	224,000	其他	227,000	179,000

# 臺北市文山區指南國民小學

## 彙計表

110年度

單位：新臺幣元

學前教育計畫	一般行政管理計畫	建築及設備計畫			
		143,000			
		36,000			
		36,000			
52,000	1,000				
	1,000				
	1,000				
52,000					
52,000					
48,000					
48,000					
48,000					

# 臺北市地方教育發展基金－臺北市文山區指南國民小學

## 員工人數彙計表

中華民國110年度

單位：人

計 畫 及 項 目	上年度最高可 進用員額數	本年度 增減(-)數	本年度最高可 進用員額數	說 明
合計	28		28	
國民教育計畫部分	17		17	
職員	17		17	
學前教育計畫部分	4		4	
職員	3		3	
技工	1		1	
一般行政管理計畫部分	7		7	
職員	4		4	
駐衛警	1		1	
技工	1		1	
工友	1		1	

註：1.本表約僱、聘用係指奉准有案之約聘僱人員。

2.外包費編列工友外包1人、校警外包1人等，計99萬9,684元。 3.計時與計件人員酬金編列閩客語教學支援人員鐘點費等，計11萬5,712元。

本 頁 空 白



臺北市地方教育發展基金一

用人費用

中華民國

計畫及項目	合計	正式 員額 薪資	聘僱 人員 薪資	超時 工作 報酬	津貼	獎 金		
						年終獎金	考績獎金	其他
合計	33,688,000	18,781,860		874,129		2,347,733	2,188,155	
國民教育計畫	23,570,000	12,216,000		538,997		1,527,000	1,304,000	
職員薪金	12,216,000	12,216,000						
兼職人員 酬金	267,520							
加班費	538,997			538,997				
考績獎金	1,304,000						1,304,000	
年終獎金	1,527,000					1,527,000		
職員退休 及離職金	5,389,464							
分擔員工 保險費	1,021,728							
傷病醫藥 費	65,600							
員工通勤 交通費	214,200							
其他福利 費	1,025,491							
學前教育計畫	3,034,000	2,137,860		31,340		267,233	146,155	
職員薪金	1,753,860	1,753,860						
工員工資	384,000	384,000						
加班費	31,340			31,340				
考績獎金	146,155						146,155	
年終獎金	267,233					267,233		
職員退休 及離職金	170,640							
工員退休 及離職金	12,240							

# 臺北市文山區指南國民小學

## 彙計表

110年度

單位：新臺幣元

退休及卹償金		資遣費	福 利 費					提繳費	兼任 人員 用人 費用
退休金	卹償金		分擔 保險費	傷病 醫藥費	提撥 福利金	員工通勤 交通費	其他		
5,931,576			1,633,776	67,320		370,440	1,153,491	339,520	
5,389,464			1,021,728	65,600		214,200	1,025,491	267,520	
								267,520	
5,389,464			1,021,728	65,600		214,200	1,025,491		
182,880			200,412	1,720		50,400	16,000		
170,640									
12,240									

## 臺北市地方教育發展基金一

## 用人費用

中華民國

計畫及項目	合計	正式 員額 薪資	聘僱 人員 薪資	超時 工作 報酬	津貼	獎 金		
						年終獎金	考績獎金	其他
分擔員工 保險費	200,412							
傷病醫藥 費	1,720							
員工通勤 交通費	50,400							
其他福利 費	16,000							
一般行政管 理計畫	7,084,000	4,428,000		303,792		553,500	738,000	
職員薪金	3,120,000	3,120,000						
工員工資	768,000	768,000						
警餉	540,000	540,000						
兼職人員 酬金	72,000							
加班費	303,792			303,792				
考績獎金	738,000						738,000	
年終獎金	553,500					553,500		
職員退休 及離職金	297,792							
工員退休 及離職金	61,440							
分擔員工 保險費	411,636							
員工通勤 交通費	105,840							
其他福利 費	112,000							

註：1.本表兼任人員用人費用，係學校教職員兼課或請假代課鐘點費。2.外包費編列工友外包1人、校警外包1人等，計9萬9,684元。3.計時與計件人員酬金編列閩客語教學支援人員鐘點費等，計11萬5,712元。

# 臺北市文山區指南國民小學

## 彙計表

110年度

單位：新臺幣元

退休及卹償金		資遣費	福 利 費					提繳費	兼任 人員 用人 費用
退休金	卹償金		分擔 保險費	傷病 醫藥費	提撥 福利金	員工通勤 交通費	其他		
			200,412						
				1,720					
						50,400			
							16,000		
359,232			411,636			105,840	112,000		72,000
297,792									
61,440									
			411,636						
						105,840			
							112,000		

# 臺北市地方教育發展基金－臺北市文山區指南國民小學

## 單位（或計畫）成本分析表

中華民國110年度

單位：新臺幣千元

計 畫 別	單 位	單位成本(元)或 平均利(費)率	數 量	預 算 數	說 明
合計				39,294	
國民教育計畫				26,459	
學前教育計畫				3,182	
一般行政管理計畫				9,117	
建築及設備計畫				536	

# 臺北市地方教育發展基金－臺北市文山區指南國民小學

## 5年來主要業務計畫分析表

中華民國110年度

單位：新臺幣千元

年度及項目	單位	數量	單位成本(元)或 平均利(費)率	金額	說明
(本)年度預算數					
國民教育計畫				26,459	
學前教育計畫				3,182	
(上)年度預算數					
國民教育計畫				26,191	
學前教育計畫				3,222	
(前)年度決算數					
國民教育計畫				26,223	
學前教育計畫				3,118	
(107)年度決算數					
國民教育計畫				24,763	
學前教育計畫				3,037	
(106)年度決算數					
國民教育計畫				23,866	
學前教育計畫				2,865	

# 臺北市地方教育發展基金－臺北市文山區指南國民小學

## 資本資產明細表

中華民國110年度

單位：新臺幣千元

項 目	取得成本 (期初餘額)	以前年度 累計折舊/ 長期投資 評 價	本 年 度 變 動				本年度累計折 舊/長期投資 評價變動數	期末餘額	
			增加		減少				主要增減 原因說明
			金額	類型	金額	類型			
合計	22,024	11,458	536		4		1,297	9,801	
土地	6,468							6,468	
土地改良物	88							88	
機械及設備	8,954	6,949	307	增置			808	1,504	
交通及運輸 設備	1,201	833	50	增置			123	296	
雜項設備	5,309	3,677	143	增置			365	1,410	
電腦軟體	4		36	增置	4	無形資 產攤銷		36	