

中華民國 110 年度

4-0501707

臺北市總預算案

臺北市政府教育局主管

臺北市地方教育發展基金

臺北市立松山幼兒園附屬單位預算之分預算

(特別收入基金)

臺北市立松山幼兒園編

臺北市地方教育發展基金－臺北市立松山幼兒園

目次

中華民國110年度

一、財務摘要	第 1 頁
二、業務計畫及預算概要	第 3 -10 頁
三、預算主要表	
(一) 基金來源、用途及餘絀預計表	第 11 頁
(二) 現金流量預計表	第 12 頁
四、預算明細表	
(一) 基金來源－財產處分收入明細表	第 13 頁
(二) 基金來源－公庫撥款收入明細表	第 14 頁
(三) 基金來源－學雜費收入明細表	第 15 頁
(四) 基金來源－雜項收入明細表	第 16 頁
(五) 基金用途－學前教育計畫明細表	第 17 -21 頁
(六) 基金用途－一般行政管理計畫明細表	第 22 -23 頁
(七) 基金用途－建築及設備計畫明細表	第 24 -25 頁
五、預算參考表	
(一) 預計平衡表	第 27 頁
(二) 各項費用彙計表	第 28 -33 頁
(三) 員工人數彙計表	第 34 頁
(四) 用人費用彙計表	第 36 -39 頁
(五) 單位（或計畫）成本分析表	第 40 頁
(六) 5年來主要業務計畫分析表	第 41 頁
(七) 資本資產明細表	第 42 頁

臺北市地方教育發展基金－臺北市立松山幼兒園

財務摘要

中華民國110年度

單位：新臺幣千元

項 目	本 年 度	上 年 度	比較增減數	%
經營成績：				
基金來源	21,009	16,250	4,759	29.29
基金用途	20,900	19,134	1,766	9.23
賸餘(短絀)	109	-2,884	2,993	--
餘絀情形：				
基金餘額	3,112	3,003	109	3.63
現金流量(註)：				
現金及約當現金之淨增 (減)	109	-2,884	2,993	--

附註：現金流量係採現金及約當現金基礎，包括現金及自投資日起3個月內到期或清償之債權證券。

本 頁 空 白

業務計畫及預算概要

臺北市地方教育發展基金 – 臺北市立松山幼兒園

業務計畫及預算概要

中華民國 110 年度

壹、基金概況

一、設立宗旨及願景：

- (一) 本園遵照憲法第 158 條及 160 條規定，教育文化應發展國民之民族精神、自治精神，國民道德與健全體格、科學及生活智能，並配合幼兒園課程綱要，實施統整性六大學習領域學習活動以培養幼兒六大能力，進而達成幼兒教育及照顧法提供學齡前幼兒優質教保服務之目標。
- (二) 本園自 101 年 8 月 1 日起因應幼兒教育及照顧法頒布實施，由幼稚園改制為幼兒園，納入「臺北市地方教育發展基金」。
- (三) 本園以著重民主領導、重視團隊精神、建立優質環境、重塑學習文化。期許教育民主化、幼園安全化、設施便利化、教學多元化、學習生活化；結合幼園、家長、社區、企業為「教育合夥人」，讓教學日新又新，贏得多數肯定與佳評；邁向優質幼兒園。

二、施政重點：

- (一) 開啟多元智慧：尊重每個學生獨特的個性，以多元智慧的觀點協助他找到生命的亮點，肯定天生我才必有用，能知於學，樂於學。
- (二) 培養生活能力：培養學生帶得走的公民關鍵能力，強化自我管理、閱讀理解、理性批判、問題解決、奉獻服務、溝通表達等核心素養。
- (三) 蘊育人文情懷：在溫馨開放的校園文化中，孕育人文情懷，學會尊重、包容；建構生命的價值、完成人性的開展。
- (四) 建置溫馨民主的校園文化：
 1. 以參與式管理、落實行政、教師會、家長會三者的良性互動。
 2. 以學生第一，教學優先的觀念提昇行政服務效率。
- (五) 推動適性教學：
 1. 運用獨立幼兒園優勢，採多元化、活潑化的教學。
 2. 運用校內、外資源，加強小朋友生活之輔導。
 3. 發展多元教學，強調快樂學習，處處學習，奠定學習基礎。
 4. 加強關懷特殊幼童生活能力教學及發掘優點加以輔導。
- (六) 辦理發展性的訓輔活動：
 1. 辦理各項親子活動、趣味競賽等加強親子互動。
 2. 加強幼兒基礎教育，並奠定學習興趣。

臺北市地方教育發展基金－臺北市立松山幼兒園

業務計畫及預算概要

中華民國 110 年度

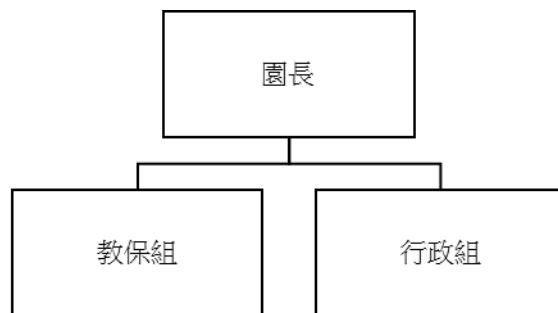
3. 鼓勵園外教學及體驗學習。

三、組織概況：

本園設置園長 1 人，綜理全校園務，下設教保組、行政組等單位。

內部分層業務如下：

- (一) 教保組：秉承園長之命，掌理全園招生、註冊、教學活動之安排、教學設備之規劃、管理與運用調配、幼兒保育、衛生保健、疾病預防、親職教育、社工與特殊幼兒輔導及其他教務及保育相關事項。
- (二) 行政組：秉承園長之命，掌理全園會計、人事、廚工、幼兒經費補助、出納、文書、公文收發、採購、財產管理、事務管理、及其他一般行政與庶務相關事項。



四、基金歸類及屬性：

本園地方教育發展基金依據教育經費編列與管理法第 13 條規定設置，本基金為預算法第 4 條第 1 項第 2 款第 5 目所定之特別收入基金，以本府教育局為管理機關。

貳、業務計畫

臺北市地方教育發展基金 - 臺北市立松山幼兒園

業務計畫及預算概要

中華民國 110 年度

一、基金來源：

單位：新臺幣千元

業務計畫	本年度預算數	實施內容
財產收入	5	本年度預計財產報廢變賣之殘值收入。
政府撥入收入	17,490	本年度預計由公庫撥入數。
教學收入	2,987	本年度預計收取學生之學費、雜費等收入。
其他收入	527	本年度預計收取雜項收入等。

二、基金用途：

單位：新臺幣千元

業務計畫	本年度預算數	實施內容
學前教育計畫	13,956	本年度預計辦理教學事項為： 1. 幼兒園各項教學及活動。 2. 新購教學用品，革新教學方法，提高教學效能。 3. 幼兒園各項活動，鍛鍊幼兒強健的身體，增進幼兒各項生活智能。
一般行政管理計畫	5,378	本年度預計辦理事項為： 1. 綜理本園總務、人事、會計等業務。 2. 配合園務推動行政處室支援工作，進而增進園務運作。
建築及設備計畫	1,566	本年度預計辦理事項為： 1. 購置教學課程所需教學設備。 2. 辦理園內高架地板及櫥櫃整修工程。

參、預算概要

一、基金來源及用途之預計：

(一) 本年度基金來源：

財產處分收入 5 千元、公庫撥款收入 1,749 萬元、學雜費收入 298 萬 7 千元、雜項收入 52 萬 7 千元，本年度基金來源 2,100 萬 9 千元，較上年度預算數 1,625 萬元，增加 475 萬 9 千元，約 29.29%，主要係公庫撥款收入增編所致。

臺北市地方教育發展基金 - 臺北市立松山幼兒園

業務計畫及預算概要

中華民國 110 年度

(二) 本年度基金用途：

學前教育計畫 1,395 萬 6 千元，一般行政管理計畫 537 萬 8 千元，建築及設備計畫 156 萬 6 千元，本年度基金用途 2,090 萬元，較上年度預算數 1,913 萬 4 千元，增加 176 萬 6 千元，約 9.23%，主要係增編高架地板及櫥櫃整修工程所致。

二、基金餘絀之預計：

本年度基金來源及用途相抵後，賸餘 10 萬 9 千元，較上年度預算數差短 288 萬 4 千元，增加 299 萬 3 千元，備供以後年度財源。

三、現金流量之預計：

本年度業務活動淨現金流入 10 萬 9 千元。

四、補辦預算事項：詳補辦預算明細表

(一) 固定資產之建設改良擴充 3 萬 6 千元

1.108 年度為提升教學品質改善幼兒園環境確實需要，且具急迫及必要性，由其他準備金項下支應 3 萬 6 千元。

肆、以前年度計畫實施成果概述：

一、前 (108) 年度計畫實施成果概述：

業務計畫	實施概況	實施成果
財產收入	本年度預計辦理財產報廢變賣之殘值收入。	本年度已收取財產報廢變賣殘值收入 1 萬 2 千元。
政府撥入收入	本年度預計由公庫撥入數。	本年度已收取公庫撥入數 1,623 萬 7 千元及教育部之補助計畫 15 萬元。
教學收入	本年度預計收取學生之學費、雜費等收入。	本年度已收取學生之學費、雜費等收入 292 萬 9 千元。
其他收入	本年度預計收取雜項收入等。	本年度已收取雜項收入 44 萬 6 千元。
學前教育計畫	本年度預計辦理教學事項為： 1. 辦理幼兒園各項教學及	為達成預期目標，辦理相關活動： 1. 提供幼兒適性適齡發展

臺北市地方教育發展基金 - 臺北市立松山幼兒園

業務計畫及預算概要

中華民國 110 年度

	<p>活動。</p> <p>2. 新購教學用品，革新教學方法，提高教學效能。</p> <p>3. 辦理幼兒園各項活動，鍛鍊幼兒強健的身體，增進幼兒各項生活智能。</p>	<p>的環境安全且符合幼兒人體工學的環境設施。</p> <p>2. 給予幼兒充分的遊戲與創造快樂、豐富想像的機會。並依幼兒的興趣與能力設計適切的教保活動內容。</p> <p>3. 混齡與分齡、團體與分組、個別與合作等豐富的學習經驗。肯定自由的意義並配合全人的教育理念。</p> <p>4. 給予適當的營養與身心健康的照護。</p> <p>5. 設計多元化的學習內容與發展評量。提供良好的溝通管道、實施有效的親職教育。</p> <p>6. 配合幼兒身心發展的需要，發展各齡域幼兒的學習。加強教保研發與服務內涵，提昇托育服務品質。配合福利政策、推展多元化教保服務。</p>
一般行政管理計畫	<p>本年度預計辦理事項為：</p> <p>1. 綜理幼兒園總務、人事、會計等業務。</p> <p>2. 配合園務推動行政處室支援工作，進而增進園務運作。</p>	<p>各組依權責業務區分，辦理本園總務、人事、會計等業務，並配合園務推動行政處室支援工作，進而增進園務運作，達成預期目標。</p>
建築及設備計畫	<p>本年度預計辦理事項為：</p> <p>1. 購置教學課程所需教學設備。</p>	<p>1. 購置教學課程所需教學設備。</p> <p>2. 達成預期目標。</p>

臺北市地方教育發展基金 - 臺北市立松山幼兒園

業務計畫及預算概要

中華民國 110 年度

二、上年度已過期間（109 年 1 月 1 日至 5 月 31 日止）計畫實施成果概述：

業務計畫	實施概況	實施成果
政府撥入收入	本年度截至 5 月 31 日止預計公庫撥入數。	本年度截至 5 月 31 日止已收取公庫撥入數 727 萬 6 千元。
教學收入	本年度截至 5 月 31 日止預計收取學生之 1 學期學費、雜費、課業輔導等收入。	本年度截至 5 月 31 日止已收取學生 1 學期學費、雜費、課業輔導等收入 28 萬元。
其他收入	本年度截至 5 月 31 日止預計收取雜項收入等。	本年度截至 5 月 31 日止已收取雜項收入 280 元等。
學前教育計畫	本年度截至 5 月 31 日止預計辦理教學事項為： 1. 幼兒園各項教學及活動。 2. 新購教學用品，革新教學方法，提高教學效能。 3. 辦理幼兒園各項活動，鍛鍊幼兒強健的身體，增進幼兒各項生活智能。	1. 提供幼兒適性適齡發展的環境安全且符合幼兒人體工學的環境設施。 2. 給予幼兒充分的遊戲與創造快樂、豐富想像的機會。 3. 依幼兒的興趣與能力設計適切的教保活動內容。 4. 混齡與分齡、團體與分組、個別與合作等豐富的學習經驗。 5. 肯定自由的意義並配合全人的教育理念。 6. 給予適當的營養與身心健康的照護。 7. 設計多元化的學習內容與發展評量。
一般行政管理計畫	本年度截至 5 月 31 日止預計辦理事項為： 1. 綜理本園總務、人事、會計等業務。 2. 配合園務推動行政處室支援工作，進而增進園務運作。	持續辦理本園總務、人事、會計等業務，並配合園務推動行政處室支援工作，進而增進園務運作，以達成預期目標。
建築及設備計畫	本年度截至 5 月 31 日止預計辦理事項為： 1. 購置各學科教學課程所	1. 購置各學科教學課程所需教學設備招標作業。

臺北市地方教育發展基金 - 臺北市立松山幼兒園

業務計畫及預算概要

中華民國 110 年度

	需教學設備招標作業。 2. 辦理園舍廁所建築師及 工程招標作業。	2. 辦理園舍廁所改善建 築師及工程招標作 業。
--	--	--------------------------------

臺北市地方教育發展基金－臺北市立松山幼兒園

補辦預算明細表

中華民國110年度

單位：新臺幣元

項 目	金額	辦理年度	說 明
合計	36,000		
固定資產之建設改良擴充	36,000		
購置機械及設備	36,000	108	
一對一變頻分離式冷暖氣機7.2KW	36,000		為避免幼生活動不耐教室內日曬高溫而身體不適，確實需要新購分離式冷氣機，且具急迫及必要性，所需經費擬由本校其他準備金支應。

備註：各基金依預算法第 8 8 條規定補辦預算，應確係不及編入年度預算，且因經營環境發生重大變遷或正常業務(含執行中央補助款項目)之確實需要，並經主管機關核轉本府核准先行辦理者；不具急迫性之事項，仍應儘可能納入預算辦理。

預算主要表

臺北市地方教育發展基金－臺北市立松山幼兒園

基金來源、用途及餘絀預計表

中華民國110年度

單位：新臺幣千元

前年度決算數	項 目	本年度預算數	上年度預算數	比較增減（－）
19,774	基金來源	21,009	16,250	4,759
12	財產收入	5		5
12	財產處分收入	5		5
16,387	政府撥入收入	17,490	12,808	4,682
16,237	公庫撥款收入	17,490	12,808	4,682
150	政府其他撥入收入			
2,929	教學收入	2,987	2,987	
2,929	學雜費收入	2,987	2,987	
446	其他收入	527	455	72
446	雜項收入	527	455	72
19,151	基金用途	20,900	19,134	1,766
13,554	學前教育計畫	13,956	14,034	-78
5,265	一般行政管理計畫	5,378	4,530	848
332	建築及設備計畫	1,566	570	996
623	本期賸餘(短絀)	109	-2,884	2,993
5,264	期初基金餘額	3,003	5,634	-2,631
5,887	期末基金餘額	3,112	2,750	362

註：前年度決算數細數之和與總數或略有出入，係四捨五入關係，以下各表同。

臺北市地方教育發展基金－臺北市立松山幼兒園

現金流量預計表

中華民國110年度

單位：新臺幣千元

項 目	本 預	年 算	度 數	說 明
業務活動之現金流量				
本期賸餘(短絀)			109	
業務活動之淨現金流入(流出)			109	
其他活動之現金流量				
其他活動之淨現金流入(流出)				
現金及約當現金之淨增(淨減)			109	
期初現金及約當現金			2,322	
期末現金及約當現金			2,431	

註：本表係採現金及約當現金基礎，包括現金及自投資日起3個月內到期或清償之債權證券。

預算明細表

臺北市地方教育發展基金－臺北市立松山幼兒園

基金來源－財產處分收入明細表

中華民國110年度

單位：新臺幣元

科 目	單位	本 年 度 預 算 數			說 明
		數量 業務量	利(費)率	金 額	
合計				5,000	
財產處分收入	年	1	5,000	5,000	較上年度預算數0元，增加5,000元。 幼兒園報廢資產處分收入。

臺北市地方教育發展基金－臺北市立松山幼兒園

基金來源－公庫撥款收入明細表

中華民國110年度

單位：新臺幣元

科 目	單位	本 年 度 預 算 數			說 明
		數量 業務量	利(費)率	金 額	
合計				17,490,000	
公庫撥款收入	年	1	17,490,000	17,490,000	較上年度預算數12,808,000元，增加4,682,000元。 市府補助款。

臺北市地方教育發展基金－臺北市立松山幼兒園

基金來源－學雜費收入明細表

中華民國110年度

單位：新臺幣元

科 目	單 位	本 年 度 預 算 數			說 明
		數量 業務量	利(費)率	金 額	
合計				2,987,000	
學雜費收入				2,987,000	較上年度預算數2,987,000元，無增減。
	人、學期	150x2	2,955	886,500	幼兒園全日班雜費收入預估學生150人。
	人、學期	150x2	7,000	2,100,000	幼兒園全日班學費收入預估學生150人。
	年	1	500	500	配合預算編列至千元，增列進位數500元。

臺北市地方教育發展基金－臺北市立松山幼兒園

基金來源－雜項收入明細表

中華民國110年度

單位：新臺幣元

科 目	單位	本 年 度 預 算 數			說 明
		數量 業務量	利(費)率	金 額	
合計 雜項收入	年	1	527,000	527,000 527,000 527,000	較上年度預算數455,000元，增加72,000元。 幼兒園代收代付計畫贖餘款繳納。

臺北市地方教育發展基金－臺北市立松山幼兒園

基金用途－學前教育計畫明細表

中華民國110年度

單位：新臺幣元

前年度 決算數	上年度 預算數	科 目	本 年 度 預 算 數	說 明
13,553,820	14,034,000	合計	13,956,000	
11,724,534	12,172,000	用人費用	11,967,000	
8,432,057	7,960,960	正式員額薪資	8,272,608	較上年度預算數7,960,960元，增加311,648元。
8,432,057	7,144,960	職員薪金	8,272,608	
			8,207,808	教職員16人薪金(詳用人費用彙計表)。
			64,800	教保員教保費，6人*12月*900元。
	816,000	工員工資		
	57,200	聘僱及兼職人員薪資	57,200	較上年度預算數57,200元，無增減。
	57,200	兼職人員酬金	57,200	
			57,200	教師代課鐘點費，本園編制教師總人數7人，按9分之1計，編列1人，每人220節，1人x220節X260元=57,200元。
84,528	140,801	超時工作報酬	50,201	較上年度預算數140,801元，減少90,600元。
84,528	140,801	加班費	50,201	
			50,201	不休假出勤加班費。
1,300,372	1,684,089	獎金	1,013,568	較上年度預算數1,684,089元，減少670,521元。
370,083	620,260	考績獎金	425,568	
			425,568	依考績法規定核發之獎金。
930,289	1,063,829	年終獎金	588,000	
			588,000	依規定於年節加發之獎金。
693,505	407,775	退休及卹償金	708,576	較上年度預算數407,775元，增加300,801元。
505,613	295,455	職員退休及離職金	708,576	
			708,576	提撥退撫基金。
187,892	112,320	工員退休及離職金		
1,214,072	1,921,175	福利費	1,864,847	較上年度預算數1,921,175元，減少56,328元。
910,206	990,096	分擔員工保險費	952,308	
			952,308	分擔公保、勞保、健保費。
17,700	74,040	傷病醫藥費	102,940	
			6,020	幼兒園教保人員健康檢查費，7人*860元。
			80,000	健康檢查補助費，5人*16,000元。
			14,000	健康檢查補助費，4人*3,500元。

臺北市地方教育發展基金－臺北市立松山幼兒園

基金用途－學前教育計畫明細表

中華民國110年度

單位：新臺幣元

前年度 決算數	上年度 預算數	科 目	本 年 度 預 算 數	說 明
			1,720	幼兒園廚工健康檢查費，2人*860元。
			1,200	職業安全衛生健康檢查經費，1人*1,200元(新增)。
136,996	244,440	員工通勤交通費	214,200	
			151,200	員工上下班交通費，10人*12月*2段*630元。
			12,600	員工上下班交通費，2人*10月*1段*630元。
			50,400	員工上下班交通費，4人*10月*2段*630元。
149,170	612,599	其他福利費	595,399	
			177,125	喪葬補助費(35,425元x5月x1人)。
			60,860	結婚補助費(30,430元x2月x1人)。
			149,414	教職員子女教育補助。
			208,000	休假旅遊補助費。
1,257,112	1,132,000	服務費用	1,142,000	
318,116	364,828	水電費	406,628	較上年度預算數364,828元，增加41,800元。
279,627	303,790	工作場所電費	303,790	
			303,790	班級電費。
38,489	61,038	工作場所水費	60,838	
			60,838	班級水費。
		氣體費	42,000	
			42,000	瓦斯費。
	11,992	旅運費	11,752	較上年度預算數11,992元，減少240元。
	11,992	國內旅費	11,752	
			11,752	因公市外出差旅費。
406,458	423,400	修理保養及保固費	423,600	較上年度預算數423,400元，增加200元。
354,270	357,000	一般房屋修護費	357,000	
			357,000	依規定標準編列28,000元x15班x85%=357,000元(31年以上)學校校舍及其他建築物之修理。
3,400	3,400	機械及設備修護費	3,600	
			3,600	電腦設備維護費(電腦專案計畫)。
48,788	63,000	雜項設備修護費	63,000	
			63,000	依規定標準編列28,000元x15班x15%=63,000元(31年以上)各項教學設備及其他公用用具之保養修護。

臺北市地方教育發展基金－臺北市立松山幼兒園

基金用途－學前教育計畫明細表

中華民國110年度

單位：新臺幣元

前年度 決算數	上年度 預算數	科 目	本 年 度 預 算 數	說 明
	3,000	保險費	3,000	較上年度預算數3,000元，無增減。
	3,000	其他保險費	3,000	
340,163	128,180	一般服務費	96,720	較上年度預算數128,180元，減少31,460元。
708	1,800	佣金、匯費、經理費及手續費	1,800	
			1,800	委託超商代收學雜費手續費，150人*2學期*6元。
180,278		外包費		
127,177	94,380	計時與計件人員酬金	62,920	
			62,920	代理教保員(及助理教保員)薪資，本園編制教保員及助理教保員總人數7人，按5分之1計，編列2人，每人220節，2人x220小時X143元=62,920元。
32,000	32,000	體育活動費	32,000	
			32,000	文康活動費，本園編列教職員共計16人，每人編列2,000元。
192,375	200,600	專業服務費	200,300	較上年度預算數200,600元，減少300元。
93,800	99,200	講課鐘點、稿費、出席審查及查詢費	94,400	
			88,000	社區教保資源中心授課鐘點費，55節*1,600元。
			6,400	性別平等教育宣導活動外聘講座鐘點費，4節X1,600元。
9,550	11,400	委託檢驗(定)試驗認證費	11,400	
			4,000	公共安檢簽證及申報費(班級業務費)。
			5,000	消防安全檢測費(班級業務費)。
			2,400	飲水機水質檢驗費，2臺X1,200元。
89,025	90,000	其他專業服務費	94,500	
			40,500	工作人員午餐指導費，9人*9月*500元。
			54,000	學童午餐指導費，6班*2人*9月*500元。
318,544	222,000	材料及用品費	526,000	
70,220	79,500	使用材料費	58,200	較上年度預算數79,500元，減少21,300元。
70,220	79,500	設備零件	58,200	
			7,200	多功能幼兒課桌(由幼兒園設備費移列)(新

臺北市地方教育發展基金－臺北市立松山幼兒園

基金用途－學前教育計畫明細表

中華民國110年度

單位：新臺幣元

前年度 決算數	上年度 預算數	科 目	本 年 度 預 算 數	說 明
				增)。
248,324	142,500	用品消耗	467,800	51,000 多功能幼兒課椅(由幼兒園設備費移列)(新增)。 較上年度預算數142,500元，增加325,300元。
2,600	2,600	辦公(事務)用品	3,600	3,600 性別平等教育宣導活動宣導活動用文具紙張。
20,000	20,000	醫療用品(非醫療院所使用)	20,000	20,000 健康中心醫療用品。
225,724	119,900	其他用品消耗	444,200	12,600 敬師活動費，21人*600元。 31,200 專用垃圾袋、消毒藥水、衛生清潔用品費、衛生紙及教室佈置費等(班級業務費)。 10,000 兒童節慶活動費。 400 配合預算編列至千元，增列進位數400元。 319,000 教保專業知能研習，含文具用品、場地佈置、各項雜支等(新增)。 7,000 社區教保資源中心材料費等。 44,000 運動會器材用品、場地佈置、各項雜支等。 20,000 小田園教育體驗實習計畫。
103,980	397,000	會費、捐助、補助、分攤、照護、救濟與交流活動費	220,000	220,000 較上年度預算數397,000元，減少177,000元。
103,980	397,000	補貼、獎勵、慰問、照護與救濟	220,000	220,000 較上年度預算數397,000元，減少177,000元。
103,980	397,000	其他補貼、獎勵、慰問、照護與救濟	220,000	760 配合預算編列至千元，增列進位數760元。 54,270 危機家庭幼生餐點月費補助，3人*9月*2,010元。 116,330 低收入戶家庭幼生月費補助，5人*2學期*116,330元。 48,640 補助學校午餐使用有機蔬菜或有機米計畫，152人*40週*1次*8元。
149,650	111,000	其他	101,000	

臺北市地方教育發展基金－臺北市立松山幼兒園

基金用途－學前教育計畫明細表

中華民國110年度

單位：新臺幣元

前年度 決算數	上年度 預算數	科 目	本 年 度 預 算 數	說 明
149,650	111,000	其他支出	101,000	較上年度預算數111,000元，減少10,000元。
149,650	111,000	其他	101,000	
			96,000	幼兒導護費，4人*2學期*20週*5天*2次*60元。
			5,000	社區教保資源中心場地佈置費等。

臺北市地方教育發展基金－臺北市立松山幼兒園

基金用途－一般行政管理計畫明細表

中華民國110年度

單位：新臺幣元

前年度 決算數	上年度 預算數	科 目	本 年 度 預 算 數	說 明
5,265,183	4,530,000	合計	5,378,000	
4,527,511	3,452,000	用人費用	4,285,000	
2,929,071	2,232,000	正式員額薪資	2,806,116	較上年度預算數2,232,000元，增加574,116元。
2,157,381	1,464,000	職員薪金	2,033,376	職員3人薪金(詳用人費用彙計表)。
771,690	768,000	工員工資	772,740	工員2人工資(詳用人費用彙計表)。
177,919	153,367	超時工作報酬	147,966	較上年度預算數153,367元，減少5,401元。
177,919	153,367	加班費	147,966	49,166 不休假出勤加班費。 98,800 業務加班費(統籌業務費)。
719,235	524,069	獎金	661,595	較上年度預算數524,069元，增加137,526元。
355,460	301,000	考績獎金	335,320	依考績法規定核發之獎金。
363,775	223,069	年終獎金	326,275	依規定於年節加發之獎金。
263,868	180,232	退休及卹償金	152,411	較上年度預算數180,232元，減少27,821元。
155,916	144,432	職員退休及離職金	152,411	提撥退撫基金。
107,952	35,800	工員退休及離職金		
437,418	362,332	福利費	516,912	較上年度預算數362,332元，增加154,580元。
325,384	222,732	分擔員工保險費	393,312	分擔公保、勞保、健保費。
42,336	75,600	員工通勤交通費	75,600	員工上下班交通費，5人*12月*2段*630元。
69,698	64,000	其他福利費	48,000	休假旅遊補助費。
540,624	817,000	服務費用	832,000	
3,306	2,949	郵電費		較上年度預算數2,949元，減少2,949元。
3,306	2,949	電話費		
456,594	697,256	一般服務費	737,684	較上年度預算數697,256元，增加40,428元。

臺北市地方教育發展基金－臺北市立松山幼兒園

基金用途－一般行政管理計畫明細表

中華民國110年度

單位：新臺幣元

前年度 決算數	上年度 預算數	科 目	本 年 度 預 算 數	說 明
1,242		佣金、匯費、經理費及手續費		
445,352	687,256	外包費	727,684	
			160,000	消化超額職工(技工、工友)4人業務外包費。
			567,684	校園安全保全人員費用，1人*12月*1月47,307元。
10,000	10,000	體育活動費	10,000	
			10,000	文康活動費，本園編列教職員3人，工員2人，共計5人，每人編列2,000元。
36,370	72,395	專業服務費	49,916	較上年度預算數72,395元，減少22,479元。
36,370	72,395	其他專業服務費	49,916	
			49,916	保全系統服務經費。
44,354	44,400	公共關係費	44,400	較上年度預算數44,400元，無增減。
44,354	44,400	公共關係費	44,400	
			44,400	園長特別費，12月*3,700元。
123,311	131,000	材料及用品費	131,000	
123,311	131,000	用品消耗	131,000	較上年度預算數131,000元，無增減。
123,211	131,000	辦公(事務)用品	131,000	
			131,000	本園奉核定6班，未達15班以15班計，統籌業務費計算如下： $1,290\text{元} \times 15 \times 12\text{月} = 232,200\text{元}$ ，除依實際需求移列加班費97,251元、會費1,000元、電話費2,949元外，其餘如列數。
100		其他用品消耗		
73,737	130,000	會費、捐助、補助、分攤、照護、救濟與交流活動費	130,000	
1,000	1,000	會費	1,000	較上年度預算數1,000元，無增減。
1,000	1,000	職業團體會費	1,000	
			1,000	護理師1人公會會費(統籌業務費)。
72,737	129,000	分擔	129,000	較上年度預算數129,000元，無增減。
72,737	129,000	分擔大樓管理費	129,000	
			129,000	分攤大樓公共用電、大樓清潔費等，12月*10,750元。

臺北市地方教育發展基金－臺北市立松山幼兒園

基金用途－建築及設備計畫明細表

中華民國110年度

單位：新臺幣元

前年度 決算數	上年度 預算數	科 目	本 年 度 預 算 數	說 明
331,976	570,000	合計	1,566,000	
331,976	570,000	購建固定資產、無形資產及非理財 目的之長期投資	1,566,000	
331,976	192,000	購建固定資產	243,000	
331,976	192,000	一般建築及設備計畫	243,000	
96,000		辦公設備		
96,000		購置交通及運輸設備		
87,820	142,000	資訊設備	122,000	
87,820	142,000	購置機械及設備	122,000	
			18,000	汰換網路及資訊周邊設備費用 (電腦專案計畫)。
			54	配合預算編列至千元，增列進 位數54元。
			48,946	汰換桌上型電腦(含顯示器)，2 部*24,473元(電腦專案計畫)。
			55,000	汰換筆記型電腦，2臺*27,500 元(電腦專案計畫)。
148,156	50,000	幼兒園設備	121,000	
128,472	50,000	購置機械及設備	75,000	
			40,000	新購數位攝影機，2臺*20,000 元。
			35,000	新購一對一分離式冷氣機 7.1KW(含以上)，1臺*35,000元
19,684		購置雜項設備	46,000	
			12,000	新購洗衣機，1臺*12,000元。
			34,000	新購投影機(含電動布幕)，1組 *34,000元。
	36,000	購置無形資產	36,000	
	36,000	一般建築及設備計畫	36,000	
	36,000	資訊設備	36,000	
	36,000	購置電腦軟體	36,000	
			36,000	電腦教學軟體費(電腦專案計 畫)。
	342,000	遞延支出	1,287,000	
	342,000	一般建築及設備計畫	1,287,000	
	342,000	高架地板及櫥櫃整修工程	1,287,000	
	342,000	遞延修繕房屋建築支出	1,287,000	

臺北市地方教育發展基金－臺北市立松山幼兒園

基金用途－建築及設備計畫明細表

中華民國110年度

單位：新臺幣元

前年度 決算數	上年度 預算數	科 目	本 年 度 預 算 數	說 明
			1,177,600 85,965 23,435	一、施工費。 二、委託技術服務費(總包價 法)。 三、工程管理費(按施工費約 2%提列)。

本 頁 空 白

預算參考表

臺北市地方教育發展基金－臺北市立松山幼兒園

預計平衡表

中華民國110年12月31日

單位：新臺幣千元

108年(前年) 12月31日 決算數	科 目	110年12月31日 預計數	109年12月31日 預計數	比較增減(-)
13,478	資產合計	10,703	10,594	109
13,478	資產	10,703	10,594	109
5,263	流動資產	2,488	2,379	109
5,206	現金	2,431	2,322	109
5,206	銀行存款	2,431	2,322	109
	應收款項			
	其他應收款			
57	預付款項	57	57	
57	預付費用	57	57	
5,059	投資、長期應收款項、貸墊款及準備金	5,059	5,059	
5,059	準備金	5,059	5,059	
2,446	退休及離職準備金	2,446	2,446	
2,613	其他準備金	2,613	2,613	
3,156	其他資產	3,156	3,156	
3,156	什項資產	3,156	3,156	
	暫付及待結轉帳項			
3,156	代管資產	3,156	3,156	
13,478	負債及基金餘額合計	10,703	10,594	109
7,591	負債	7,591	7,591	
1,649	流動負債	1,649	1,649	
1,649	應付款項	1,649	1,649	
1,649	應付代收款	1,649	1,649	
5,941	其他負債	5,941	5,941	
5,941	什項負債	5,941	5,941	
339	存入保證金	339	339	
2,446	應付退休及離職金	2,446	2,446	
3,156	應付代管資產	3,156	3,156	
5,887	基金餘額	3,112	3,003	109
5,887	基金餘額	3,112	3,003	109
5,887	基金餘額	3,112	3,003	109
5,887	累積餘額	3,112	3,003	109

註：1.信託代理與保證資產(負債)前年度決算數0元，上年度預計數0元，本年度預計數0元。

2.或有資產(負債)0元。

3.本基金自101年8月1日起，本固定項目分開原則，將屬長期固定帳項，包括固定資產1,918,430元、無形資產36,000元及長期債務0元等，另立帳類管理，未納入本表。

臺北市地方教育發展基金

各項費用

中華民國

前年度 決算數	上年度 預算數	計畫別	合計	學前教育計畫
		用途別科目		
19,150,979	19,134,000	合計	20,900,000	13,956,000
16,252,045	15,624,000	用人費用	16,252,000	11,967,000
11,361,128	10,192,960	正式員額薪資	11,078,724	8,272,608
10,589,438	8,608,960	職員薪金	10,305,984	8,272,608
771,690	1,584,000	工員工資	772,740	
	57,200	聘僱及兼職人員薪資	57,200	57,200
	57,200	兼職人員酬金	57,200	57,200
262,447	294,168	超時工作報酬	198,167	50,201
262,447	294,168	加班費	198,167	50,201
2,019,607	2,208,158	獎金	1,675,163	1,013,568
725,543	921,260	考績獎金	760,888	425,568
1,294,064	1,286,898	年終獎金	914,275	588,000
957,373	588,007	退休及卹償金	860,987	708,576
661,529	439,887	職員退休及離職金	860,987	708,576
295,844	148,120	工員退休及離職金		
1,651,490	2,283,507	福利費	2,381,759	1,864,847
1,235,590	1,212,828	分擔員工保險費	1,345,620	952,308
17,700	74,040	傷病醫藥費	102,940	102,940
179,332	320,040	員工通勤交通費	289,800	214,200
218,868	676,599	其他福利費	643,399	595,399
1,797,736	1,949,000	服務費用	1,974,000	1,142,000
318,116	364,828	水電費	406,628	406,628
279,627	303,790	工作場所電費	303,790	303,790
38,489	61,038	工作場所水費	60,838	60,838
		氣體費	42,000	42,000
3,306	2,949	郵電費		
3,306	2,949	電話費		
	11,992	旅運費	11,752	11,752
	11,992	國內旅費	11,752	11,752
406,458	423,400	修理保養及保固費	423,600	423,600
354,270	357,000	一般房屋修護費	357,000	357,000

一 臺北市立松山幼兒園

彙計表

110年度

單位：新臺幣元

一般行政管理計畫	建築及設備計畫				
5,378,000	1,566,000				
4,285,000					
2,806,116					
2,033,376					
772,740					
147,966					
147,966					
661,595					
335,320					
326,275					
152,411					
152,411					
516,912					
393,312					
75,600					
48,000					
832,000					

臺北市地方教育發展基金

各項費用

中華民國

前年度 決算數	上年度 預算數	計畫別		合計	學前教育計畫
		用途別科目			
3,400	3,400	機械及設備修護費		3,600	3,600
48,788	63,000	雜項設備修護費		63,000	63,000
	3,000	保險費		3,000	3,000
	3,000	其他保險費		3,000	3,000
796,757	825,436	一般服務費		834,404	96,720
1,950	1,800	佣金、匯費、經理費及手續費		1,800	1,800
625,630	687,256	外包費		727,684	
127,177	94,380	計時與計件人員酬金		62,920	62,920
42,000	42,000	體育活動費		42,000	32,000
228,745	272,995	專業服務費		250,216	200,300
93,800	99,200	講課鐘點、稿費、出席審查及查詢費		94,400	94,400
9,550	11,400	委託檢驗(定)試驗認證費		11,400	11,400
125,395	162,395	其他專業服務費		144,416	94,500
44,354	44,400	公共關係費		44,400	
44,354	44,400	公共關係費		44,400	
441,855	353,000	材料及用品費		657,000	526,000
70,220	79,500	使用材料費		58,200	58,200
70,220	79,500	設備零件		58,200	58,200
371,635	273,500	用品消耗		598,800	467,800
125,811	133,600	辦公(事務)用品		134,600	3,600
20,000	20,000	醫療用品(非醫療院所使用)		20,000	20,000
225,824	119,900	其他用品消耗		444,200	444,200
331,976	570,000	購建固定資產、無形資產及非理財目的 之長期投資		1,566,000	
331,976	192,000	購建固定資產		243,000	
216,292	192,000	購置機械及設備		197,000	
96,000		購置交通及運輸設備			
19,684		購置雜項設備		46,000	
	36,000	購置無形資產		36,000	
	36,000	購置電腦軟體		36,000	
	342,000	遞延支出		1,287,000	
	342,000	遞延修繕房屋建築支出		1,287,000	

一 臺北市立松山幼兒園

彙計表

110年度

單位：新臺幣元

一般行政管理計畫	建築及設備計畫				
737,684					
727,684					
10,000					
49,916					
49,916					
44,400					
44,400					
131,000					
131,000					
131,000					
	1,566,000				
	243,000				
	197,000				
	46,000				
	36,000				
	36,000				
	1,287,000				
	1,287,000				

臺北市地方教育發展基金

各項費用

中華民國

前年度 決算數	上年度 預算數	計畫別 用途別科目	合計	學前教育計畫
177,717	527,000	會費、捐助、補助、分攤、照護、救濟 與交流活動費	350,000	220,000
1,000	1,000	會費	1,000	
1,000	1,000	職業團體會費	1,000	
72,737	129,000	分擔	129,000	
72,737	129,000	分擔大樓管理費	129,000	
103,980	397,000	補貼、獎勵、慰問、照護與救濟	220,000	220,000
103,980	397,000	其他補貼、獎勵、慰問、照護與救濟	220,000	220,000
149,650	111,000	其他	101,000	101,000
149,650	111,000	其他支出	101,000	101,000
149,650	111,000	其他	101,000	101,000

一 臺北市立松山幼兒園

彙計表

110年度

單位：新臺幣元

一般行政管理計畫	建築及設備計畫				
130,000					
1,000					
1,000					
129,000					
129,000					

臺北市地方教育發展基金－臺北市立松山幼兒園

員工人數彙計表

中華民國110年度

單位：人

計 畫 及 項 目	上年度最高可 進用員額數	本年度 增減(-)數	本年度最高可 進用員額數	說 明
合計	21		21	
學前教育計畫部分	17	-1	16	
職員	15	1	16	
技工	2	-2		
一般行政管理計畫部分	4	1	5	
職員	2	1	3	
技工	1		1	
工友	1		1	

註：1.本表約僱、聘用係指奉准有案之約聘僱人員。
 2.外包費編列消化超額職工業務外包費、校園安全保全外包費等，計72萬7,684元。
 3.計時與計件人員酬金編列代理教保員薪資，計6萬2,920元。

本 頁 空 白

臺北市地方教育發展基金

用人費用

中華民國

計畫及項目	合計	正式 員額 薪資	聘僱 人員 薪資	超時 工作 報酬	津貼	獎 金		
						年終獎金	考績獎金	其他
合計	16,252,000	11,078,724		198,167		914,275	760,888	
學前教育計畫	11,967,000	8,272,608		50,201		588,000	425,568	
職員薪金	8,272,608	8,272,608						
兼職人員 酬金	57,200							
加班費	50,201			50,201				
考績獎金	425,568						425,568	
年終獎金	588,000					588,000		
職員退休 及離職金	708,576							
分擔員工 保險費	952,308							
傷病醫藥 費	102,940							
員工通勤 交通費	214,200							
其他福利 費	595,399							
一般行政管理計畫	4,285,000	2,806,116		147,966		326,275	335,320	
職員薪金	2,033,376	2,033,376						
工員工資	772,740	772,740						
加班費	147,966			147,966				
考績獎金	335,320						335,320	
年終獎金	326,275					326,275		
職員退休 及離職金	152,411							
分擔員工 保險費	393,312							

—臺北市立松山幼兒園

彙計表

110年度

單位：新臺幣元

退休及卹償金		資遣費	福 利 費					提繳費	兼任 人員 用人 費用
退休金	卹償金		分擔 保險費	傷病 醫藥費	提撥 福利金	員工通勤 交通費	其他		
860,987			1,345,620	102,940		289,800	643,399	57,200	
708,576			952,308	102,940		214,200	595,399	57,200	
708,576			952,308	102,940		214,200	595,399	57,200	
152,411			393,312			75,600	48,000		
152,411			393,312						

— 臺北市立松山幼兒園

彙計表

110年度

單位：新臺幣元

退休及卹償金		資遣費	福 利 費					提繳費	兼任 人員 用人 費用
退休金	卹償金		分擔 保險費	傷病 醫藥費	提撥 福利金	員工通勤 交通費	其他		
						75,600	48,000		

臺北市地方教育發展基金－臺北市立松山幼兒園

單位（或計畫）成本分析表

中華民國110年度

單位：新臺幣千元

計畫別	單位	單位成本(元)或 平均利(費)率	數量	預算數	說明
合計				20,900	
學前教育計畫				13,956	
一般行政管理計畫				5,378	
建築及設備計畫				1,566	

臺北市地方教育發展基金－臺北市立松山幼兒園

5年來主要業務計畫分析表

中華民國110年度

單位：新臺幣千元

年度及項目	單位	數量	單位成本(元)或平均利(費)率	金額	說明
(本)年度預算數					
學前教育計畫				13,956	
(上)年度預算數					
學前教育計畫				14,034	
(前)年度決算數					
學前教育計畫				13,554	
(107)年度決算數					
學前教育計畫				13,161	
(106)年度決算數					
學前教育計畫				12,391	

臺北市地方教育發展基金－臺北市立松山幼兒園

資本資產明細表

中華民國110年度

單位：新臺幣千元

項 目	取得成本 (期初餘額)	以前年度 累計折舊/ 長期投資 評 價	本 年 度 變 動				本年度累計折 舊/長期投資 評價變動數	期末餘額	
			增加		減少				主要增減 原因說明
			金額	類型	金額	類型			
合計	5,309	3,238	279		36		359	1,954	
機械及設備	3,208	1,795	197	增置		購置新設備。	196	1,414	
交通及運輸 設備	278	197					17	65	
雜項設備	1,787	1,246	46	增置		購置新設備。	147	440	
電腦軟體	36		36	增置	36	無形資 產攤銷	購置新軟體；無 形資產之攤銷。	36	

註：預算數細數之和與總數或略有出入，係四捨五入關係。