

中華民國 110 年度

4-0501291

臺北市總預算案

臺北市政府教育局主管

臺北市地方教育發展基金

臺北市立三民國民中學附屬單位預算之分預算

(特別收入基金)

臺北市立三民國民中學編

臺北市地方教育發展基金－臺北市立三民國民中學

目次

中華民國110年度

一、財務摘要	第 1 頁
二、業務計畫及預算概要	第 3 -11 頁
三、預算主要表	
(一) 基金來源、用途及餘絀預計表	第 13 頁
(二) 現金流量預計表	第 14 頁
四、預算明細表	
(一) 基金來源－服務收入明細表	第 15 頁
(二) 基金來源－財產處分收入明細表	第 16 頁
(三) 基金來源－其他財產收入明細表	第 17 頁
(四) 基金來源－公庫撥款收入明細表	第 18 頁
(五) 基金來源－政府其他撥入收入明細表	第 19 頁
(六) 基金來源－受贈收入明細表	第 20 頁
(七) 基金來源－雜項收入明細表	第 21 頁
(八) 基金用途－國民教育計畫明細表	第 22 -31 頁
(九) 基金用途－一般行政管理計畫明細表	第 32 -34 頁
(十) 基金用途－建築及設備計畫明細表	第 35 -36 頁
五、預算參考表	
(一) 預計平衡表	第 37 頁
(二) 各項費用彙計表	第 38 -43 頁
(三) 員工人數彙計表	第 44 頁
(四) 用人費用彙計表	第 46 -49 頁
(五) 單位（或計畫）成本分析表	第 50 頁
(六) 5年來主要業務計畫分析表	第 51 頁

臺北市地方教育發展基金－臺北市立三民國民中學

目次

中華民國110年度

(七) 資本資產明細表	第 52 頁
-------------------	--------

臺北市地方教育發展基金－臺北市立三民國民中學

財務摘要

中華民國110年度

單位：新臺幣千元

項 目	本 年 度	上 年 度	比較增減數	%
經營成績：				
基金來源	118,568	132,916	-14,348	-10.79
基金用途	130,918	135,973	-5,055	-3.72
賸餘(短絀)	-12,350	-3,057	-9,293	--
餘絀情形：				
基金餘額	919	13,269	-12,350	-93.07
現金流量(註)：				
現金及約當現金之淨增 (減)	-12,350	-3,057	-9,293	--

附註：現金流量係採現金及約當現金基礎，包括現金及自投資日起3個月內到期或清償之債權證券。

本 頁 空 白

業務計畫及預算概要

臺北市地方教育發展基金 - 臺北市立三民國國民中學

業務計畫及預算概要

中華民國 110 年度

壹、基金概況

一、設立宗旨及願景：

- (一) 本校遵照憲法第 158 條及 160 條規定，教育文化應發展國民之民族精神、自治精神，國民道德與健全體格、科學及生活智能，以培養八大學習領域及十大基本能力。
- (二) 本校自 91 年度起依教育經費編列與管理法第 13 條規定設置「臺北市地方教育發展基金」，以促進教育健全發展，提昇教育經費運用績效。
- (三) 本校以「培育全人教育」為教育使命，以「創新 分享 熱愛生命」為願景，以此建構一所精緻優質、創新卓越的國中，學生受業茁壯於成功校園，而能才德兼備具「國際視野觀」「生態關懷力」「表達分享力」「自主學習力」「行動學習力」等，成功啟航揚帆國際。

二、施政重點：

- (一) 開啟多元智慧：尊重每個學生獨特的個性，以多元智慧的觀點協助他找到生命的亮點，肯定天生我才必有用，能知於學，樂於學。
- (二) 培養生活能力：培養學生帶得走的公民關鍵能力，強化自我管理、閱讀理解、理性批判、問題解決、奉獻服務、溝通表達等核心素養。
- (三) 蘊育人文情懷：在溫馨開放的校園文化中，孕育人文情懷，學會尊重、包容；建構生命的價值、完成人性的開展。
- (四) 建置溫馨民主的校園文化：
 1. 以參與式管理、落實行政、教師會、家長會三者的良性互動。
 2. 以學生第一，教學優先的觀念提昇行政服務效率。
 3. 放下威權心態，開啟校園民主之風氣。
- (五) 推動適性教學：
 1. 落實校本課程理念，採多元化、活潑化的教學及評量。
 2. 運用校內、外資源，加強多元學習能力。
 3. 關懷相對弱勢學生之教學及輔導。
 4. 推動行動學習，充實學生運用資訊之知能，並提昇教師運用學習載具教學之能力。
- (六) 辦理發展性的訓輔活動：
 1. 辦理各項活動、競賽及展演。

業務計畫及預算概要

中華民國 110 年度

2. 推動校內外學習服務。
3. 發展績優社團及校隊，如管樂、醒獅、童軍等。
4. 加強新興領域教育的辦理，並融入各科教學以收成效。

三、組織概況：

本校設置校長 1 人，綜理全校校務，下設教務處、學生事務處、總務處、輔導室、會計室及人事室等單位。

內部分層業務如下：

(一) 教務處：秉承校長之命，辦理全校教務事項。

1. 教學組：掌理課程編排、課業考查、教學研究及教學指導等事項。
2. 註冊組：掌理註冊、編班、轉學、休學及成績考查等有關學籍事項。
3. 設備組：掌理教學設備計畫之擬定、用具之管理、保管等事項。
4. 資訊組：掌理電腦設備及區域網路之管理、保管等事項。

(二) 學生事務處：秉承校長之命，辦理全校學生事務事項。

1. 訓育組：掌理訓育計畫之擬定，並透過各項活動，實施性別教育、人權教育與群己關係之教育。
2. 生教組：掌理學生日常生活常規、辦理交通導護各項事項。
3. 體育組：加強學生體能訓練，重視團隊合作精神與良好運動風度之養成。
4. 衛生組：重視校園環境之整理與美化，配合宣導實施防災意識、環保教育與人口教育。

(三) 總務處：秉承校長之命，辦理全校總務事項。

1. 事務組：辦理校舍場地佈置及環境美化，監督校舍建築及整修，財物購買保管及分配等事項。
2. 出納組：辦理現金、票據、契約之保管等收支移轉等事項。
3. 文書組：辦理公文收發登記與典守學校印信，撰擬繕校及檔案保管等事項。

(四) 輔導室：秉承校長之命，辦理全校學生學習輔導、生活輔導、生涯輔導等事項。

1. 輔導組：掌理學生個案建立、學習輔導、生活輔導、生涯輔導及兩性教育、親職教育等事項。

臺北市地方教育發展基金 - 臺北市立三民國民中學

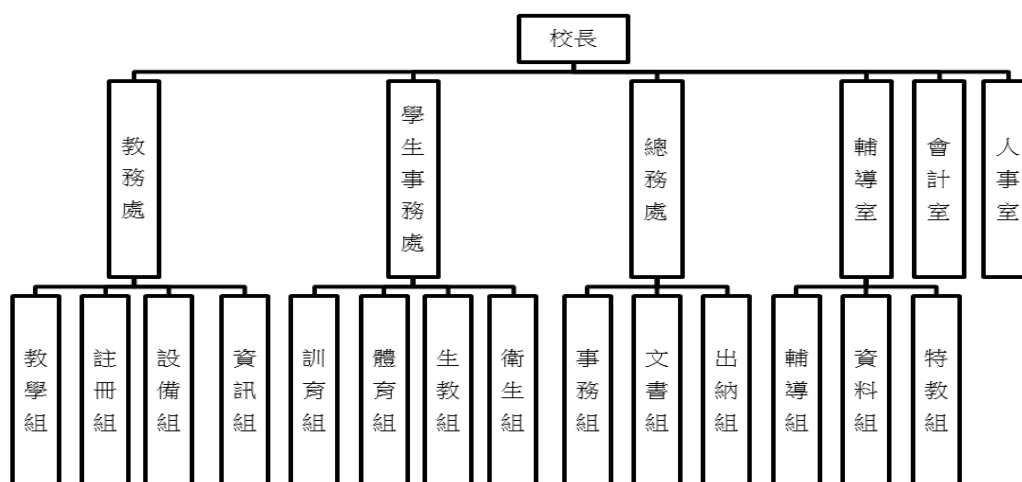
業務計畫及預算概要

中華民國 110 年度

2. 資料組：辦理輔導資料搜集建檔、組訓愛心家長、實施測驗、社區人力整合、出版親職刊物等事項。
3. 特教組：擬訂特殊教育計畫章則、親師輔導諮詢、特教班甄選鑑。

(五) 會計室：秉承上級主計機關之監督與指導，並受校長之指揮，依法辦理歲計、會計、統計等事項。

(六) 人事室：秉承上級人事機關之監督與指導，並受校長之指揮，依法辦理人事管理查核等事項。



四、基金歸類及屬性：

教育發展基金依據教育經費編列與管理法第 13 條規定設置，本基金為預算法第 4 條第 1 項第 2 款第 5 目所定之特別收入基金，以本府教育局為管理機關。

貳、業務計畫

一、基金來源：

單位：新臺幣千元

業務計畫	本年度預算數	實施內容
勞務收入	146	本年度預計辦理暑期泳訓班學生費及教師甄選報名費等收入。
財產收入	2,685	本年度預計辦理財產報廢變賣之殘值收入、教職員工停車收入、校園場地開

臺北市地方教育發展基金 - 臺北市立三民國民中學

業務計畫及預算概要

中華民國 110 年度

		放收入等。
政府撥入收入	115,621	本年度預計由公庫撥入數。
其他收入	116	本年度預計收取其他準備金-獎助學金利息收入、數位學生證補卡及廠商履約逾期罰款等收入。

二、基金用途：

單位：新臺幣千元

業務計畫	本年度預算數	實施內容
國民教育計畫	106,199	本年度預計辦理教學事項為： 1. 各項教學、學生事務、圖書及輔導等業務。 2. 新購教具、圖書等各科教學設備，充實各科教材及用具。 3. 革新教學方法，提高教學效能。 4. 教師甄選業務、指定活動等項目。
一般行政管理計畫	18,286	本年度預計辦理事項為： 1. 綜理學校總務、人事、會計等業務。 2. 配合校務推動行政處室支援工作，進而增進校務運作。
建築及設備計畫	6,433	本年度預計辦理事項為： 1. 購置教學所需教學設備等及改善教學環境。 2. 辦理操場中間球場整修工程。

參、預算概要

一、基金來源及用途之預計：

(一) 本年度基金來源：

服務收入 14 萬 6 千元、財產處分收入 7 千元、其他財產收入 267 萬 8 千元、公庫撥款收入 1 億 1,491 萬 2 千元、政府其他撥入收入 70 萬 9 千元、受贈收入 3 千元、雜項收入 11 萬 3 千元，本年度基金來源 1 億 1,856 萬 8 千元，較上年度預算數 1 億 3,291 萬 6 千元，減少 1,434 萬 8 千元，約 10.79%，主要係減少公庫撥款收入所致。

(二) 本年度基金用途：

臺北市地方教育發展基金 - 臺北市立三民國民中學

業務計畫及預算概要

中華民國 110 年度

國民教育計畫 1 億 619 萬 9 千元，一般行政管理計畫 1,828 萬 6 千元，建築及設備計畫 643 萬 3 千元，本年度基金用途 1 億 3,091 萬 8 千元，較上年度預算數 1 億 3,597 萬 3 千元，減少 505 萬 5 千元，約 3.72%，主要係減少人事費月退休金所致。

二、基金餘絀之預計：

本年度基金來源及用途相抵後，差短 1,235 萬元，較上年度預算數差短 305 萬 7 千元，增加 929 萬 3 千元，將移用以前基金餘額支應。

三、現金流量之預計：

本年度業務活動淨現金流出 1,235 萬元。

四、補辦預算事項：詳補辦預算明細表

(一) 固定資產之建設改良擴充 38 萬 3 千元。

1.108 年度教育部補助辦理執行強化校園安全防護工作計畫經費 4 萬 6 千元。

2.108 年度教育部補助辦理執行強化校園安全防護工作計畫經費 3 萬 8 千元。

3.108 年度為現有廣播系統擴大機支援範圍大故障已無法修復，且具急迫及必要性，由其他準備金項下支應 5 萬元。

4.108 年度現有廣播系統擴大機支援範圍大因故障已無法修復，且具急迫及必要性，由其他準備金項下支應 2 萬 5 千元。

5.108 年度為利未來各處室順利辦理各項活動使用混音器，且具急迫及必要性，由其他準備金項下支應 9 萬 9 千元。

6.108 年度交通部補助航空噪音防制設施電費及維護費經費 8 萬 2 千元。

7.109 年度教育部國教署教學訪問教師課程與發展經費 4 萬 3 千元。

肆、以前年度計畫實施成果概述：

一、前（108）年度計畫實施成果概述：

業務計畫	實施概況	實施成果
勞務收入	本年度預計辦理暑期泳訓	本年度已收取暑期泳訓班

臺北市地方教育發展基金 - 臺北市立三民國民中學

業務計畫及預算概要

中華民國 110 年度

	班學生費及教師甄選報名費等收入。	學生費計 21 萬 4 千元、收取教師甄選報名費 8 千元等。
財產收入	本年度預計辦理財產報廢變賣之殘值收入、教職員工停車收入、校園場地開放收入等。	本年度已辦理收取財產報廢變賣殘值收入 4 千元、教職員工停車收入 7 萬 7 千元、校園場地開放收入 305 萬 3 千元等。
政府撥入收入	本年度預計由公庫撥入數。	本年度已收取公庫撥入數 1 億 3,683 萬 9 千元及教育部之補助計畫 110 萬 6 千元。
其他收入	本年度預計收取其他準備金-獎助學金利息收入、數位學生證補卡及廠商履約逾期罰款等收入。	本年度已收取獎助學金收入 3 千元、數位學生證補卡及收回 107 年溢發教師獎勵金等收入 3 萬 9 千元。
國民教育計畫	<p>本年度預計辦理教學事項為：</p> <ol style="list-style-type: none"> 1. 辦理各項教學、學生事務、圖書及輔導等業務。 2. 新購教具、圖書等各科教學設備，充實各科教材及用具。 3. 革新教學方法，提高教學效能。 4. 辦理教師甄選、指定活動等項目。 	<p>本年度辦理教師專業成長研習有效提升專業知能；發展協同教學及教師共備研習大幅提升課程發展能力；充實教學材料及圖書充分發揮教學效能。配合政策辦理輔導活動如多元文化週、小團體、家長成長團體等，使親師生心靈受益，並結合民間資源幫助弱勢學生。辦理校外教學及校內外體育、藝文競賽等，皆表現優異獲得佳績。推動小田園綠屋頂、交通安全及法治、品格教育卓有成效。</p>
一般行政管理計畫	<p>本年度預計辦理事項為：</p> <ol style="list-style-type: none"> 1. 綜理學校總務、人事、會計等業務。 2. 配合校務推動行政處室支援工作，進而增進校務運作。 	<p>綜理學校總務、人事、會計等業務，並配合校務推動行政處室支援工作，進而增進校務運作，達成預期目標。</p>

臺北市地方教育發展基金 - 臺北市立三民國民中學

業務計畫及預算概要

中華民國 110 年度

建築及設備計畫	本年度預計辦理事項為： 1.購置各學科教學課程需教學設備。 2.辦理電源改善工程(第一期)。	1. 購置各學科教學課程需教學設備。 2. 辦理電源改善工程(第一期)。
---------	--	---

二、上年度已過期間（109 年 1 月 1 日至 5 月 31 日止）計畫實施成果概述：

業務計畫	實施概況	實施成果
勞務收入	本年度截至 5 月 31 日止預計教師甄選報名費收入。	本年度截至 5 月 31 日止未收取教師甄選報名費，因未辦理教師甄選。
財產收入	本年度截至 5 月 31 日止預計辦理財產報廢變賣之殘值收入、教職員工停車收入、校園場地開放收入等。	本年度截至 5 月 31 日止已辦理教職員工停車收入 5 萬 9 千元、校園場地開放收入 118 萬 2 千元。
政府撥入收入	本年度截至 5 月 31 日止預計公庫撥入數。	本年度截至 5 月 31 日止已收取公庫撥入數 6,116 萬 3 千元及教育部之補助計畫 130 萬元。
其他收入	本年度截至 5 月 31 日止預計收取其他準備金-獎助學金利息收入、數位學生證補卡及廠商履約逾期罰款等收入。	本年度截至 5 月 31 日止已收取其他準備金-獎助學金利息收入 3 千元、數位學生證補卡及三民亦禮非營利幼兒園 108/8-12 保全費等收入 15 萬 2 千元。
國民教育計畫	本年度截至 5 月 31 日止預計辦理教學事項為： 1. 辦理各項教學、學生事務、圖書及輔導等業務。 2. 新購教具、圖書等各科教學設備，充實各科教材及用具。 3. 革新教學方法，提高教學效能。 4. 辦理教師甄選、指定活動等項目。	1.辦理教師雙語知能研習提升雙語教學能力;發展雙語協同教學及教師共備研習形塑多元教師社群;充實教學材料及圖書充分發揮教學效能。 2.配合推動防疫措施,落實自主健康管理,舉辦反霸凌宣導、社團才藝展演及班際體育競賽等活動,進行兒童權利公約課程融入。 3.落實辦理學生生涯發展

臺北市地方教育發展基金 - 臺北市立三民國民中學

業務計畫及預算概要

中華民國 110 年度

			教育各項初級宣導事項及二、三級輔導工作。
一般行政管理計畫	本年度截至 5 月 31 日止預計辦理事項為： 1. 綜理學校總務、人事、會計等業務。 2. 配合校務推動行政處室支援工作，進而增進校務運作。		持續辦理學校總務、人事、會計等業務，並配合校務推動行政處室支援工作，進而增進校務運作，以達成預期目標。
建築及設備計畫	本年度截至 5 月 31 日止預計辦理事項為： 1. 購置各學科教學課程需教學設備招標作業。 2. 辦理通訊系統更新工程、校門口鐵捲門及地坪更新工程招標作業。		1.購置各學科教學課程需教學設備，資訊設備已共同契約下單，無線基地臺待驗收。 2.已完成通訊系統更新工程及校門口鐵捲門及地坪更新工程招標作業；通訊系統更新工程施工中，校門口鐵捲門及地坪更新工程 7/15 開工。

臺北市地方教育發展基金－臺北市立三民國民中學

補辦預算明細表

中華民國110年度

單位：新臺幣元

項 目	金額	辦理年度	說 明
合計	383,000		
固定資產之建設改良擴充	383,000		
購置機械及設備	46,000	108	
監視器(含主機)	46,000		教育部補助辦理108年度執行強化校園安全防護工作計畫經費(資本門設備)。
購置交通及運輸設備	212,000	108	
緊急求救鈴(含感應式照明燈)	38,000		教育部補助辦理108年度執行強化校園安全防護工作計畫經費(資本門設備)。
廣播系統擴大機	50,000		為現有廣播系統擴大機支援範圍廣大，現有1台不敷使用，造成廣播效果不佳，且具急迫及必要性，辦理為新購廣播系統擴大機，所需經費擬由本校其他準備金項下支應。
廣播系統擴大機	25,000		為現有廣播系統擴大機支援範圍廣大因故障已無法修復，且具急迫及必要性，辦理為汰舊換新廣播系統擴大機，所需經費擬由本校其他準備金項下支應。
混音器	99,000		為利未來各處室順利辦理各項活動用，原混音器故障無法修復不堪使用，確實需要辦理汰舊換新，且具急迫及必要性，所需經費擬由本校其他準備金支應。
購置雜項設備	82,000	108	
7.1KW分離式冷氣機(含安裝)(表演教室)	82,000		交通部補助航空噪音防制設施電費及維護費經費。
購置雜項設備	43,000	109	
法國號樂器	43,000		教育部國教署教學訪問教師課程與發展經費(資本門設備)。

備註：各基金依預算法第88條規定補辦預算，應確係不及編入年度預算，且因經營環境發生重大變遷或正常業務(含執行中央補助款項目)之確實需要，並經主管機關核轉本府核准先行辦理者；不具急迫性之事項，仍應儘可能納入預算辦理。

本 頁 空 白

預算主要表

臺北市地方教育發展基金－臺北市立三民國民中學

基金來源、用途及餘絀預計表

中華民國110年度

單位：新臺幣千元

前年度決算數	項 目	本年度預算數	上年度預算數	比較增減（－）
141,345	基金來源	118,568	132,916	-14,348
222	勞務收入	146	146	
222	服務收入	146	146	
3,134	財產收入	2,685	2,636	49
4	財產處分收入	7	15	-8
3,130	其他財產收入	2,678	2,621	57
137,945	政府撥入收入	115,621	130,049	-14,428
136,839	公庫撥款收入	114,912	129,340	-14,428
1,106	政府其他撥入收入	709	709	
43	其他收入	116	85	31
3	受贈收入	3	3	
39	雜項收入	113	82	31
135,778	基金用途	130,918	135,973	-5,055
110,440	國民教育計畫	106,199	111,161	-4,962
17,198	一般行政管理計畫	18,286	18,317	-31
8,140	建築及設備計畫	6,433	6,495	-62
5,567	本期賸餘(短絀)	-12,350	-3,057	-9,293
10,759	期初基金餘額	13,269	4,366	8,903
16,326	期末基金餘額	919	1,309	-390

註：前年度決算數細數之和與總數或略有出入，係四捨五入關係，以下各表同。

臺北市地方教育發展基金－臺北市立三民國民中學

現金流量預計表

中華民國110年度

單位：新臺幣千元

項 目	本 預	年 算	度 數	說 明
業務活動之現金流量				
本期賸餘(短絀)			-12,350	
業務活動之淨現金流入(流出)			-12,350	
其他活動之現金流量				
其他活動之淨現金流入(流出)				
現金及約當現金之淨增(淨減)			-12,350	
期初現金及約當現金			17,564	
期末現金及約當現金			5,214	

註：本表係採現金及約當現金基礎，包括現金及自投資日起3個月內到期或清償之債權證券。

預算明細表

臺北市地方教育發展基金－臺北市立三民國民中學

基金來源－服務收入明細表

中華民國110年度

單位：新臺幣元

科 目	單位	本 年 度 預 算 數			說 明
		數量 業務量	利(費)率	金 額	
合計				146,000	
服務收入				146,000	較上年度預算數146,000元，無增減。
	人	200	700	140,000	暑期游泳訓練班學生費收入(收支對列)。
	人	20	300	6,000	教師甄選報名費收入。

臺北市地方教育發展基金－臺北市立三民國民中學

基金來源－財產處分收入明細表

中華民國110年度

單位：新臺幣元

科 目	單位	本 年 度 預 算 數			說 明
		數量 業務量	利(費)率	金 額	
合計 財產處分收入	年	1	7,000	7,000 7,000 7,000	較上年度預算數15,000元，減少8,000元。 財產報廢變賣收入。

臺北市地方教育發展基金－臺北市立三民國民中學

基金來源－其他財產收入明細表

中華民國110年度

單位：新臺幣元

科 目	單位	本 年 度 預 算 數			說 明
		數量 業務量	利(費)率	金 額	
合計				2,678,000	
其他財產收入				2,678,000	較上年度預算數2,621,000元，增加57,000元。 教職員工停車收入。 活動中心、網球場等場地出借費收入(收支對列)。
	年	1	80,000	80,000	
	月	12	216,500	2,598,000	

臺北市地方教育發展基金－臺北市立三民國民中學

基金來源－公庫撥款收入明細表

中華民國110年度

單位：新臺幣元

科 目	單位	本 年 度 預 算 數			說 明
		數量 業務量	利(費)率	金 額	
合計				114,912,000	
公庫撥款收入	年	1	114,912,000	114,912,000	較上年度預算數129,340,000元，減少14,428,000元。 市府補助款。
				114,912,000	

臺北市地方教育發展基金－臺北市立三民國民中學

基金來源－政府其他撥入收入明細表

中華民國110年度

單位：新臺幣元

科 目	單位	本 年 度 預 算 數			說 明
		數量 業務量	利(費)率	金 額	
合計				709,000	
政府其他撥入收入	年	1	709,000	709,000	較上年度預算數709,000元，無增減。 交通部民用航空局台北國際航空站補助噪音防制設施電費維護費補助經費(收支對列)。

臺北市地方教育發展基金－臺北市立三民國民中學

基金來源－受贈收入明細表

中華民國110年度

單位：新臺幣元

科 目	單位	本 年 度 預 算 數			說 明
		數量 業務量	利(費)率	金 額	
合計 受贈收入	年	1	3,000	3,000 3,000 3,000	較上年度預算數3,000元，無增減。 其他準備金-獎助學金利息收入(收支對列)。

臺北市地方教育發展基金－臺北市立三民國民中學

基金來源－雜項收入明細表

中華民國110年度

單位：新臺幣元

科 目	單位	本 年 度 預 算 數			說 明
		數量 業務量	利(費)率	金 額	
合計				113,000	
雜項收入	年	1	113,000	113,000	較上年度預算數82,000元，增加31,000元。 工程逾期違約罰款及其他雜項收入。

臺北市地方教育發展基金－臺北市立三民國民中學

基金用途－國民教育計畫明細表

中華民國110年度

單位：新臺幣元

前年度 決算數	上年度 預算數	科 目	本 年 度 預 算 數	說 明
110,439,943	111,161,000	合計	106,199,000	
99,038,922	97,235,000	用人費用	92,559,000	
47,503,493	39,984,000	正式員額薪資	40,656,000	較上年度預算數39,984,000元，增加672,000元。
47,503,493	39,984,000	職員薪金	40,656,000	
			5,292,000	教師6人薪金（詳用人費用彙計表）。
			35,364,000	教師46人薪金（詳用人費用彙計表）(含教育部補助導師費204,000元及專任輔導教師1,280,000元)。
2,465,201	2,027,520	聘僱及兼職人員薪資	2,059,200	較上年度預算數2,027,520元，增加31,680元。
2,465,201	2,027,520	兼職人員酬金	2,059,200	
			475,200	教師代課鐘點費，本校編制教師總人數52人，按9分之1計，編列6人，每人220節，總節數6人*220節=1,320節，每節360元。
			1,267,200	補助調整教師授課鐘點費，44人*2節*40週*360元(教育部補助款)。
			126,720	補助調整授課鐘點費之外聘教師勞、健保及勞退費用(教育部補助款)。
			172,800	補助調整特教教師授課鐘點費，6人*2節*40週*360元(教育部補助款)。
			17,280	補助調整授課鐘點費之外聘教師勞、健保及勞退費用(教育部補助款)。
485,951	477,229	超時工作報酬	477,229	較上年度預算數477,229元，無增減。
485,951	477,229	加班費	477,229	
			32,533	詳用人費用明細
			433,596	不休假出勤加班費。
			11,100	一般教學教職員各項業務加班費(班級業務費)。
10,963,353	8,598,200	獎金	8,738,200	較上年度預算數8,598,200元，增加140,000元。
5,136,836	3,600,200	考績獎金	3,656,200	
			3,215,200	依考績法規定核發之獎金。
			441,000	依考績法規定核發之獎金。
5,826,517	4,998,000	年終獎金	5,082,000	

臺北市地方教育發展基金－臺北市立三民國民中學

基金用途－國民教育計畫明細表

中華民國110年度

單位：新臺幣元

前年度 決算數	上年度 預算數	科 目	本 年 度 預 算 數	說 明
			661,500	依規定於年節加發之獎金。
			4,420,500	依規定於年節加發之獎金。
31,078,983	40,392,648	退休及卹償金	34,679,088	較上年度預算數40,392,648元，減少5,713,560元。
31,078,983	40,392,648	職員退休及離職金	34,679,088	
			2,899,728	提撥退撫基金。
			477,360	提撥退撫基金。
			31,302,000	退休人員月退休金，81人*31,500元*12月=30,618,000元；退休遺族月撫慰金，3人*19,000元*12月=684,000元；合計31,302,000
6,541,941	5,755,403	福利費	5,949,283	較上年度預算數5,755,403元，增加193,880元。
4,549,670	3,335,376	分擔員工保險費	3,391,560	
			455,352	分擔公保、勞保、健保費。
			2,936,208	分擔公保、勞保、健保費。
123,400	212,500	傷病醫藥費	256,000	
			208,000	健康檢查補助費，13人*16,000元。
			42,000	健康檢查補助費，12人*3,500元。
			6,000	職業安全衛生健康檢查經費，5人*1,200元(新增)。
505,350	623,700	員工通勤交通費	491,400	
			289,800	教師上下班交通費，23人*10月*2段*630元。
			144,900	教師上下班交通費，23人*10月*1段*630元。
			37,800	特殊教育教師上下班交通費，3人*10月*2段*630元。
			18,900	特殊教育教師上下班交通費，3人*10月*1段*630元。
1,363,521	1,583,827	其他福利費	1,810,323	
			16,000	休假旅遊補助費。
			24,000	退休人員三節慰問金，4人*1年*6,000元。
			365,000	喪葬補助費，2人*5月*36,500元。
			125,420	結婚補助費，2人*2月*31,355元。
			1,055,903	子女教育補助費。

臺北市地方教育發展基金－臺北市立三民國民中學

基金用途－國民教育計畫明細表

中華民國110年度

單位：新臺幣元

前年度 決算數	上年度 預算數	科 目	本 年 度 預 算 數	說 明
			224,000	休假旅遊補助費。
6,048,654	7,793,000	服務費用	7,637,000	
2,020,365	2,678,924	水電費	2,678,194	較上年度預算數2,678,924元，減少730元。
1,466,701	1,887,829	工作場所電費	1,887,099	
			1,292,972	班級電費。
			9,127	泳訓班室內電費補助款(收支對列)。
			150,000	開放學校場地電費(收支對列)。
			435,000	交通部民用航空局台北國際航空站補助噪音防制設施電費補助經費(收支對列)。
238,871	251,095	工作場所水費	251,095	
			194,362	班級水費。
			6,733	泳訓班室內水費補助款(收支對列)。
			50,000	開放學校場地水費(收支對列)。
314,793	540,000	氣體費	540,000	
			540,000	游泳池溫水設施瓦斯燃料費。
78,143	47,950	郵電費	47,950	較上年度預算數47,950元，無增減。
7,564	8,000	郵費	8,000	
			3,000	寄發通知單郵資(班級業務費)。
			5,000	寄送國際教育作品至伙伴學校郵費。
70,579	39,950	電話費	39,950	
			39,950	辦公所需電話費(班級業務費)，2學期*19,975元。
54,050	206,950	旅運費	206,950	較上年度預算數206,950元，無增減。
53,550	205,400	國內旅費	205,400	
			150,000	學校教師參與國內之國際教育活動出差及參訪外聘講座交通費，100人*1天*1,500元。
			8,900	一般教學教職員因公外出洽辦公務所需短程車資(班級業務費)。
			41,850	校外教學隨隊人員出差旅費，9人*3天*1,550元。
			4,650	教職員因公出差旅費。
	1,550	貨物運費	1,550	
			1,550	活動搬運器具車資。
500		其他旅運費		

臺北市地方教育發展基金－臺北市立三民國民中學

基金用途－國民教育計畫明細表

中華民國110年度

單位：新臺幣元

前年度 決算數	上年度 預算數	科 目	本 年 度 預 算 數	說 明
73,428	79,500	印刷裝訂與廣告費	67,000	較上年度預算數79,500元，減少12,500元。
73,428	79,500	印刷及裝訂費	67,000	
			14,250	印刷教學用表冊及其他零星報表(班級業務費)。
			2,750	身障班印刷文件及教學用簿冊表報。
			40,000	國際學校獎認證學校印製國際教育資料。
			10,000	雙語實驗課程印製相關文宣、海報及文件等(新增)。
1,865,024	2,724,200	修理保養及保固費	2,693,718	較上年度預算數2,724,200元，減少30,482元。
915,207	1,417,200	一般房屋修護費	1,418,000	
			340,000	校舍修理水電、校具及其他雜項修理，17班*1年*20,000元。
			1,078,000	開放學校場地場地維護費(收支對列)。
477,865	486,400	機械及設備修護費	451,600	
			332,000	開放學校場地機械設備器材維護費(收支對列)。
			12,000	泳訓班場地維護費(收支對列)。
			19,200	電腦設備維護費(電腦專案計畫)。
			88,400	游泳池水電清潔維護費，17班*5,200元。
471,952	820,600	雜項設備修護費	824,118	
			457,000	開放學校場地什項設備器材維護費(收支對列)。
			274,000	交通部民用航空局台北國際航空站補助噪音防制設施補助維護費(收支對列)。
			2,718	太陽光電發電設備售電回饋各項公務設備器材保養修護。
			5,400	身障班設備器材之保養修護。
			85,000	各項公務設備器材、花木等保養修護費，17班*1年*5,000元。
6,192	8,000	保險費	8,000	較上年度預算數8,000元，無增減。
6,192	8,000	其他保險費	8,000	
			8,000	泳訓班學員保險費，200人*40元(收支對列)。
1,207,352	1,471,076	一般服務費	1,045,708	較上年度預算數1,471,076元，減少425,368

臺北市地方教育發展基金－臺北市立三民國民中學

基金用途－國民教育計畫明細表

中華民國110年度

單位：新臺幣元

前年度 決算數	上年度 預算數	科 目	本 年 度 預 算 數	說 明
9,958	3,648	佣金、匯費、經理費及手續費	3,960	元。
			3,960	委託超商代收學雜費手續費，330人*2學期*6元。
1,111,394	1,365,428	外包費	937,748	
			421,040	游泳池救生員外包費，1人*10月*42,104元。
			84,208	暑期泳訓班救生員外包費，1人*2月*42,104元。
			432,500	開放學校場地校園安全等人力外包費(收支對列)。
86,000	102,000	體育活動費	104,000	
			92,000	文康活動費,本校編列教師46人，每人編列2,000元。
			12,000	文康活動費，本校編列教師6人，每人編列2,000元。
744,100	576,400	專業服務費	889,480	較上年度預算數576,400元，增加313,080元。
537,630	448,400	講課鐘點、稿費、出席審查及查詢費	727,480	
			20,000	國際學校獎認證學校內聘講師鐘點費，20節*1,000元。
			30,000	國際學校獎認證學校外聘講師鐘點費，20節*1,500元。
			80,000	國際學校獎認證學校外聘講師鐘點費，40節*2,000元。
			2,000	技職教育、免試及12年國教校園宣導鐘點費。
			54,000	雙語教師外語能力及跨領域雙語課程設計研習等外聘講師鐘點費，36節*1,500元(新增)。
			6,000	組織雙語教師專業社群辦理雙語教學分享與增能研習鐘點費，6節*1,000元(新增)。
			60,480	雙語實驗課程教師協同教學鐘點費，168節*360元(新增)。

臺北市地方教育發展基金－臺北市立三民國民中學

基金用途－國民教育計畫明細表

中華民國110年度

單位：新臺幣元

前年度 決算數	上年度 預算數	科 目	本 年 度 預 算 數	說 明
			100,000	泳訓班教練指導鐘點費(收支對列)。
			24,000	綠屋頂計畫講師鐘點費，24節*1,000元。
			30,000	課後社團活動費(外聘鐘點費)。
			6,000	性平調查委員撰寫事件調查報告稿費。
			4,000	邀請校外調查委員調查學校性平案件費用。
			10,000	辦理教師研習或學生、家長性平相關活動外聘講師鐘點費，5節*2,000元。
			24,000	小田園教育體驗學習外聘講師鐘點費，24節*1,000元。
			40,000	內外聘冬夏令營教師指導鐘點費，40節*1,000元。
			8,000	依法宣導法治、性平、人權、兩公約、品德、特教、輔導、環衛及生命等外聘專家學者出席授課鐘點費，4節*2,000元。
			19,000	依法宣導法治、性平、人權、兩公約、品德、特教、輔導、環衛及生命等內聘教師授課鐘點費，19節*1,000元。
			4,000	國中適性入學宣導講師鐘點費(含教育部補助2,000元)，2節*2,000元。
			57,600	分組活動外聘鐘點費，9月*4節*1,600元。
			48,000	活化教學及新文化新精神外聘講師鐘點費，24節*2,000元。
			39,000	活化教學及新文化新精神講座內聘講師鐘點費，26節*1,500元。
			26,000	辦理教師輔導知能研習、個案研討及宣導活動等外聘講師鐘點費及出席費，13節*2,000元。
			15,000	雙語實驗課程諮詢專家出席費，6人次*2,500元(新增)。
			14,400	身障班教材編輯費，2班*12月*600元。
			6,000	身障班外聘講授鐘點費，3節*2,000元。
162,600	122,000	委託檢驗(定)試驗認證費	156,000	
			15,200	建物公共安全檢查簽證及申報費、消防安全檢測費(班級業務費)。
			7,200	飲水機水質檢驗費，6臺*1年*1,200元。

臺北市地方教育發展基金－臺北市立三民國民中學

基金用途－國民教育計畫明細表

中華民國110年度

單位：新臺幣元

前年度 決算數	上年度 預算數	科 目	本 年 度 預 算 數	說 明
			99,600	地錨荷重計。
			34,000	游泳池水電清潔維護費，17班*2,000元。
5,120	6,000	試務甄選費	6,000	
			6,000	教師甄選試務費用(收支對列)。
36,000		電腦軟體服務費		
2,750		其他專業服務費		
1,351,124	1,628,000	材料及用品費	1,442,000	
566,020	675,200	使用材料費	569,800	較上年度預算數675,200元，減少105,400元。
				。
566,020	675,200	設備零件	569,800	
			18,000	活化教學及新文化新精神教學活動之相關教材、教具及桌遊設備等。
			27,000	普通教室照明T8LED4尺1管山型，54盞*500元(新增)。
			280,800	普通教室照明平板燈，216盞*1,300元(新增)。
			8,000	身障班教學用具(特教班教學材料費)。
			6,800	會議椅，4張*1,700元(學務處)(新增)。
			5,600	裁刀，2臺*2,800元(總務處)(新增)。
			1,500	手推車1臺(學務處)(新增)。
			3,500	高枝剪1支(總務處)(新增)。
			7,000	微波爐1臺(輔導室)(新增)。
			6,000	立體奶泡機，2組*3,000元(教務處)(新增)。
			107,100	電腦設備維護及管理費，17班*6300元。
			98,500	開放學校場地器材之購置(收支對列)。
785,104	952,800	用品消耗	872,200	較上年度預算數952,800元，減少80,600元。
67,770	44,920	辦公(事務)用品	25,120	
			6,480	教學用文具紙張簿冊，2學期*3,240元(班級業務費)。
			5,000	輔導活動文具、紙張等。
			10,000	活化教學及新文化新精神紙張、文具用品、資訊耗材及研習工作坊茶包等。
			3,640	身障班教學用文具紙張簿冊(特教班教學材料費)。
64,133	122,100	報章雜誌	114,010	

臺北市地方教育發展基金－臺北市立三民國民中學

基金用途－國民教育計畫明細表

中華民國110年度

單位：新臺幣元

前年度 決算數	上年度 預算數	科 目	本 年 度 預 算 數	說 明
16,778	15,000	醫療用品(非醫療院所使用)	66,000	訂閱國際教育報章、雜誌、圖書。
			6,000	身障班教學圖書(特教班教學材料費)。
			42,010	圖書(新增)。
			15,000	健康中心藥品，2學期*7,500元。
636,423	770,780	其他用品消耗	718,070	專用垃圾袋費用，17班*1年*550元(班級業務費)。
			9,350	消毒水及衛生清潔用品，17班*1年*550元(班級業務費)。
			40,200	敬師活動費，67人*600元。
			234,940	教學用實驗器材、體育衛生器材、指導活動資料製作、音樂零星器材、配件、工藝、家事材料、童軍用材料及其他材料等，17班*1年*13,820元(普通班教學材料費)。
			44,000	運動會錦旗、比賽用球及其他相關雜項支出等。
			13,000	活化教學及新文化新精神教學活動之相關教材教具、教具製作材料。
			8,000	活化教學及新文化新精神辦理講座討論、專題講座、及發表會等逾時誤餐費，80人次*100元。
			5,000	各項測驗(新生智力測驗、學習及讀書策略量表、多元性向測驗及多元智能量表等測驗)電腦卡購置、閱卷費及資料光碟費。
			14,000	各項宣導活動材料、影音光碟及獎品等。
			10,000	身障班所需教學用品等費用(特教班教學材料費)。
			28,000	英語情境互動、虛擬實境等雙語數位教材系統及其他相關教材；講師備課增能相關文獻或圖書等(新增)。
			60,000	大圖輸出、油漆粉刷、圖樣壁飾及天花吊飾等佈置項目(新增)。
			8,520	辦理活動時文具紙張、攝影及茶包等(新增)。

臺北市地方教育發展基金－臺北市立三民國民中學

基金用途－國民教育計畫明細表

中華民國110年度

單位：新臺幣元

前年度 決算數	上年度 預算數	科 目	本 年 度 預 算 數	說 明
			8,000	辦理講座討論、專題講座、發表會或教學觀摩等活動逾時誤餐費，80人次*100元(新增)。
			6,000	國際學校獎認證學校活動相關教材教具等。
			18,000	國際學校獎認證學校研習逾時誤餐費，180人次*100元。
			85,000	教學材料費(課程活動相關教材教具如晨讀補充教材及桌遊等)。
			800	國中生涯發展教育-文具等其他雜支。
			2,000	國中生涯發展教育才藝展演場地佈置。
			3,000	依法宣導法治、性平、人權、兩公約、品德、特教、輔導、環衛及生命等辦理活動用各項雜支。
			12,800	小田園教育體驗學習用有機土、陽明山土及有機肥顆粒等。
			8,200	小田園教育體驗學習用園藝用品、農作資材及雜支等。
			30,000	小田園教育體驗學習用教學耗材及物品等。
			5,000	性平活動用文具、茶水等雜項支出。
			10,000	綠屋頂計畫園藝資材、設備維修及雜支等。
			11,000	綠屋頂計畫有機土、栽培土及有機肥顆粒等。
			30,000	綠屋頂計畫耗材及用品等。
			3,910	泳訓班消毒劑，17班*230元(收支對列)。
2,969,355	3,085,000	租金、償債、利息及相關手續費	3,085,000	
2,957,000	3,080,200	交通及運輸設備租金	3,080,200	較上年度預算數3,080,200元，無增減。
2,957,000	3,080,200	車租	3,080,200	
			3,065,200	學生免費通學專車車租。
			15,000	國中生涯發展教育參訪高中職交通費，1輛*3次*5,000元。
12,355	4,800	雜項設備租金	4,800	較上年度預算數4,800元，無增減。
12,355	4,800	雜項設備租金	4,800	
			4,800	電錶月租費，12月*400元(班級業務費)。

臺北市地方教育發展基金－臺北市立三民國民中學

基金用途－國民教育計畫明細表

中華民國110年度

單位：新臺幣元

前年度 決算數	上年度 預算數	科 目	本 年 度 預 算 數	說 明
915,997	1,282,000	會費、捐助、補助、分攤、照護 、救濟與交流活動費	1,384,000	
49,489	47,000	捐助、補助與獎助	47,000	較上年度預算數47,000元，無增減。
49,489	47,000	獎助學員生給與	47,000	
			3,000	清寒生獎助學金(其他準備金-獎助學金利息) (收支對列)。
			34,000	優秀學生獎學金，17班*2學期*1,000元。
			10,000	教育關懷獎每校推薦1名學生獎助學金。
866,508	1,235,000	補貼、獎勵、慰問、照護與救 濟	1,337,000	較上年度預算數1,235,000元，增加102,000元 。
7,200		獎勵費用	10,800	
			10,800	依「臺北市公立高級中等以下學校獎勵教 師獎金發給要點」發放之獎勵，3人*3,600 元(新增)。
859,308	1,235,000	其他補貼、獎勵、慰問、照 護與救濟	1,326,200	
			91,000	弱勢學生用教科書補助費用，70人*1,300元 。
			800	配合預算編列千元，增列進位數800元。
			32,000	弱勢學生冷氣使用費補助費用，40人*800元 。
			1,100,000	清寒學生餐費補助，100人*200日*55元。
			102,400	補助學校午餐使用有機蔬菜或有機米計畫 ，320人*40週*1次*8元。
115,891	138,000	其他	92,000	
115,891	138,000	其他支出	92,000	較上年度預算數138,000元，減少46,000元。
115,891	138,000	其他	92,000	
			41,200	班級自治費，412人*2學期*50元。
			50,400	執行學生路隊安全導護費，2人*40節*10次 *63元。
			400	配合預算編列千元，增列進位數400元。

臺北市地方教育發展基金－臺北市立三民國民中學

基金用途－一般行政管理計畫明細表

中華民國110年度

單位：新臺幣元

前年度 決算數	上年度 預算數	科 目	本 年 度 預 算 數	說 明
17,198,102	18,317,000	合計	18,286,000	
15,298,349	15,612,000	用人費用	15,551,000	
10,372,539	10,248,000	正式員額薪資	10,248,000	較上年度預算數10,248,000元，無增減。
9,989,799	9,888,000	職員薪金	9,888,000	9,888,000 職員14人薪金（詳用人費用彙計表）。
382,740	360,000	工員工資	360,000	360,000 工員1人工資（詳用人費用彙計表）。
249,196	477,824	超時工作報酬	477,304	較上年度預算數477,824元，減少520元。
249,196	477,824	加班費	477,304	437,266 不休假出勤加班費。 40,038 校園安全校內同仁例假日人力支援。
2,412,040	2,653,000	獎金	2,653,000	較上年度預算數2,653,000元，無增減。
1,038,963	1,372,000	考績獎金	1,372,000	1,372,000 依考績法規定核發之獎金。
1,373,077	1,281,000	年終獎金	1,281,000	1,281,000 依規定於年節加發之獎金。
931,633	886,176	退休及卹償金	886,176	較上年度預算數886,176元，無增減。
874,225	857,376	職員退休及離職金	857,376	857,376 提撥退撫基金。
57,408	28,800	工員退休及離職金	28,800	28,800 提撥勞工退休準備金。
1,332,941	1,347,000	福利費	1,286,520	較上年度預算數1,347,000元，減少60,480元。
947,208	880,200	分擔員工保險費	880,200	880,200 分擔公保、勞保、健保費。
156,962	226,800	員工通勤交通費	166,320	105,840 職員及工友上下班交通費，7人*12月*2段*630元。 60,480 職員上下班交通費，8人*12月*1段*630元。
228,771	240,000	其他福利費	240,000	240,000 休假旅遊補助費。
1,810,300	2,453,000	服務費用	2,483,000	
8,028	12,584	郵電費	13,040	較上年度預算數12,584元，增加456元。
8,028	12,584	電話費	13,040	

臺北市地方教育發展基金－臺北市立三民國民中學

基金用途－一般行政管理計畫明細表

中華民國110年度

單位：新臺幣元

前年度 決算數	上年度 預算數	科 目	本 年 度 預 算 數	說 明
			13,040	校園安全保全專線電話費用等。
11,000		修理保養及保固費		
11,000		雜項設備修護費		
1,395,272	1,943,312	一般服務費	1,972,856	較上年度預算數1,943,312元，增加29,544元。
1,369,292	1,913,312	外包費	1,942,856	
			240,000	消化超額職工(技工、工友)業務外包費，6人*1年*40,000元。
			1,135,368	校警勞務外包費，2人*12月*47,307元。
			432,000	工友業務外包費，1人*12月*36,000元。
			135,488	因應設置非營利幼兒園增編校警勞務外包費。
25,980	30,000	體育活動費	30,000	
			30,000	文康活動費，本校編列職員14人，工員1人，合計15人，每人編列2,000元。
324,000	425,104	專業服務費	425,104	較上年度預算數425,104元，無增減。
324,000	425,104	其他專業服務費	425,104	
			425,104	校園安全機械定點、機動巡邏等保全費用。
72,000	72,000	公共關係費	72,000	較上年度預算數72,000元，無增減。
72,000	72,000	公共關係費	72,000	
			72,000	校長特別費，12月*6,000元。
88,453	251,000	材料及用品費	251,000	
88,453	251,000	用品消耗	251,000	較上年度預算數251,000元，無增減。
88,453	251,000	辦公(事務)用品	251,000	
			250,640	統籌業務費計算如下：普通班17班，1,290元*15班*12月=232,200元，810元*2班*12月=19,440元，以上合計251,640元，除依實際需求移列護理師公會會費1,000元外，其餘如列數。。
			360	配合預算編列至千元，增列進位數360元。
1,000	1,000	會費、捐助、補助、分攤、照護、救濟與交流活動費	1,000	
1,000	1,000	會費	1,000	較上年度預算數1,000元，無增減。
1,000	1,000	職業團體會費	1,000	

臺北市地方教育發展基金－臺北市立三民國民中學

基金用途－一般行政管理計畫明細表

中華民國110年度

單位：新臺幣元

前年度 決算數	上年度 預算數	科 目	本 年 度 預 算 數	說 明
			1,000	護理師1人公會會費(統籌業務費)。

臺北市地方教育發展基金－臺北市立三民國民中學

基金用途－建築及設備計畫明細表

中華民國110年度

單位：新臺幣元

前年度 決算數	上年度 預算數	科 目	本 年 度 預 算 數	說 明
8,139,859	6,495,000	合計	6,433,000	
8,139,859	6,495,000	購建固定資產、無形資產及非理財 目的之長期投資	6,433,000	
1,201,329	2,166,000	購建固定資產	1,814,000	
1,201,329	2,166,000	一般建築及設備計畫	1,814,000	
		太陽光電發電設備售電回 饋	85,000	
		購置雜項設備	85,000	
			85,000	分離式一對一冷氣機8.0KW(含)以上，能源效率1級(含安裝及 舊機拆除)，2臺*42,500元。
		班級設備	353,662	
		購置機械及設備	22,662	
			22,662	新購冰溫熱三用飲水機1臺(總 務處)。
		購置雜項設備	331,000	
			160,000	汰換速印機1臺(A3尺寸)(教務 處)。
			143,000	新購電烤箱1組(教務處)。
			14,000	新購空氣清淨機1臺(12-15坪)(學務處)。
			14,000	新購會議桌1張 (240*120*75CM)(學務處)。
		特殊班設備	25,000	
		購置雜項設備	25,000	
			25,000	新購衛氏兒童智力量表1套(輔 導室)。
		資訊設備	435,338	
		購置機械及設備	435,338	
			96,000	汰換網路及資訊周邊設備(電 腦專案計畫)。
			192,500	新購筆記型電腦，7部*27,500 元(電腦專案計畫)。
			146,838	汰換桌上型電腦(含顯示器)，6 部*24,473元(電腦專案計畫)。
1,201,329	2,166,000	校園設備		

臺北市地方教育發展基金－臺北市立三民國民中學

基金用途－建築及設備計畫明細表

中華民國110年度

單位：新臺幣元

前年度 決算數	上年度 預算數	科 目	本 年 度 預 算 數	說 明
646,645	1,574,000	購置機械及設備		
211,400	55,000	購置交通及運輸設備		
343,284	537,000	購置雜項設備		
		活動中心電梯改善工程	915,000	
		購置機械及設備	915,000	
			915,000	活動中心電梯設施設備機房、升降、車廂及乘場等改善。
	36,000	購置無形資產	36,000	
	36,000	一般建築及設備計畫	36,000	
		資訊設備	36,000	
		購置電腦軟體	36,000	
			36,000	電腦教學軟體費(電腦專案計畫)。
	36,000	校園軟體設備		
	36,000	購置電腦軟體		
6,938,530	4,293,000	遞延支出	4,583,000	
6,938,530	4,293,000	一般建築及設備計畫	4,583,000	
		操場中間球場整修工程	4,583,000	
		其他遞延支出	4,583,000	
			4,194,000	一、施工費。
			306,000	二、委託技術服務費(總包價法)。
			83,000	三、工程管理費(按施工費約2%提列)。
6,938,530	4,293,000	校園整修工程		
6,938,530	1,444,000	遞延修繕房屋建築支出		
	2,849,000	其他遞延支出		

預 算 參 考 表

臺北市地方教育發展基金－臺北市立三民國民中學

預計平衡表

中華民國110年12月31日

單位：新臺幣千元

108年(前年) 12月31日 決算數	科 目	110年12月31日 預計數	109年12月31日 預計數	比較增減(-)
8,289,731	資產合計	8,274,324	8,286,674	-12,350
8,289,731	資產	8,274,324	8,286,674	-12,350
21,021	流動資產	5,614	17,964	-12,350
20,621	現金	5,214	17,564	-12,350
20,621	銀行存款	5,214	17,564	-12,350
400	預付款項	400	400	
400	預付費用	400	400	
2,284	投資、長期應收款項、貸墊款及準備金	2,284	2,284	
2,284	準備金	2,284	2,284	
1,864	退休及離職準備金	1,864	1,864	
420	其他準備金	420	420	
8,266,426	其他資產	8,266,426	8,266,426	
8,266,426	什項資產	8,266,426	8,266,426	
	暫付及待結轉帳項			
8,266,426	代管資產	8,266,426	8,266,426	
8,289,731	負債及基金餘額合計	8,274,324	8,286,674	-12,350
8,273,404	負債	8,273,404	8,273,404	
2,250	流動負債	2,250	2,250	
2,250	應付款項	2,250	2,250	
1,272	應付代收款	1,272	1,272	
978	應付費用	978	978	
8,271,155	其他負債	8,271,155	8,271,155	
8,271,155	什項負債	8,271,155	8,271,155	
2,791	存入保證金	2,791	2,791	
1,864	應付退休及離職金	1,864	1,864	
8,266,426	應付代管資產	8,266,426	8,266,426	
74	暫收及待結轉帳項	74	74	
16,326	基金餘額	919	13,269	-12,350
16,326	基金餘額	919	13,269	-12,350
16,326	基金餘額	919	13,269	-12,350
16,326	累積餘額	919	13,269	-12,350

註：1.信託代理與保證資產(負債)前年度決算數567,742元，上年度預計數567,742元，本年度預計數0元。

2.或有資產(負債)0元。

3.本基金自93年度起，本固定項目分開原則，將屬長期固定帳項，包括固定資產15,091,478元、無形資產62,713元及長期債務0元等，另立帳管理，未納入本表。

臺北市地方教育發展基金

各項費用

中華民國

前年度 決算數	上年度 預算數	計畫別		合計	國民教育計畫
		用途別科目			
135,777,904	135,973,000	合計		130,918,000	106,199,000
114,337,271	112,847,000	用人費用		108,110,000	92,559,000
57,876,032	50,232,000	正式員額薪資		50,904,000	40,656,000
57,493,292	49,872,000	職員薪金		50,544,000	40,656,000
382,740	360,000	工員工資		360,000	
2,465,201	2,027,520	聘僱及兼職人員薪資		2,059,200	2,059,200
2,465,201	2,027,520	兼職人員酬金		2,059,200	2,059,200
735,147	955,053	超時工作報酬		954,533	477,229
735,147	955,053	加班費		954,533	477,229
13,375,393	11,251,200	獎金		11,391,200	8,738,200
6,175,799	4,972,200	考績獎金		5,028,200	3,656,200
7,199,594	6,279,000	年終獎金		6,363,000	5,082,000
32,010,616	41,278,824	退休及卹償金		35,565,264	34,679,088
31,953,208	41,250,024	職員退休及離職金		35,536,464	34,679,088
57,408	28,800	工員退休及離職金		28,800	
7,874,882	7,102,403	福利費		7,235,803	5,949,283
5,496,878	4,215,576	分擔員工保險費		4,271,760	3,391,560
123,400	212,500	傷病醫藥費		256,000	256,000
662,312	850,500	員工通勤交通費		657,720	491,400
1,592,292	1,823,827	其他福利費		2,050,323	1,810,323
7,858,954	10,246,000	服務費用		10,120,000	7,637,000
2,020,365	2,678,924	水電費		2,678,194	2,678,194
1,466,701	1,887,829	工作場所電費		1,887,099	1,887,099
238,871	251,095	工作場所水費		251,095	251,095
314,793	540,000	氣體費		540,000	540,000
86,171	60,534	郵電費		60,990	47,950
7,564	8,000	郵費		8,000	8,000
78,607	52,534	電話費		52,990	39,950
54,050	206,950	旅運費		206,950	206,950
53,550	205,400	國內旅費		205,400	205,400
	1,550	貨物運費		1,550	1,550

一 臺北市立三民國民中學

彙計表

110年度

單位：新臺幣元

一般行政管理計畫	建築及設備計畫				
18,286,000	6,433,000				
15,551,000					
10,248,000					
9,888,000					
360,000					
477,304					
477,304					
2,653,000					
1,372,000					
1,281,000					
886,176					
857,376					
28,800					
1,286,520					
880,200					
166,320					
240,000					
2,483,000					
13,040					
13,040					

臺北市地方教育發展基金

各項費用

中華民國

前年度 決算數	上年度 預算數	計畫別		合計	國民教育計畫
		用途別科目			
500		其他旅運費			
73,428	79,500	印刷裝訂與廣告費	67,000	67,000	67,000
73,428	79,500	印刷及裝訂費	67,000	67,000	67,000
1,876,024	2,724,200	修理保養及保固費	2,693,718	2,693,718	2,693,718
915,207	1,417,200	一般房屋修護費	1,418,000	1,418,000	1,418,000
477,865	486,400	機械及設備修護費	451,600	451,600	451,600
482,952	820,600	雜項設備修護費	824,118	824,118	824,118
6,192	8,000	保險費	8,000	8,000	8,000
6,192	8,000	其他保險費	8,000	8,000	8,000
2,602,624	3,414,388	一般服務費	3,018,564	1,045,708	1,045,708
9,958	3,648	佣金、匯費、經理費及手續費	3,960	3,960	3,960
2,480,686	3,278,740	外包費	2,880,604	937,748	937,748
111,980	132,000	體育活動費	134,000	104,000	104,000
1,068,100	1,001,504	專業服務費	1,314,584	889,480	889,480
537,630	448,400	講課鐘點、稿費、出席審查及查詢費	727,480	727,480	727,480
162,600	122,000	委託檢驗(定)試驗認證費	156,000	156,000	156,000
5,120	6,000	試務甄選費	6,000	6,000	6,000
36,000		電腦軟體服務費			
326,750	425,104	其他專業服務費	425,104		
72,000	72,000	公共關係費	72,000		
72,000	72,000	公共關係費	72,000		
1,439,577	1,879,000	材料及用品費	1,693,000	1,442,000	1,442,000
566,020	675,200	使用材料費	569,800	569,800	569,800
566,020	675,200	設備零件	569,800	569,800	569,800
873,557	1,203,800	用品消耗	1,123,200	872,200	872,200
156,223	295,920	辦公(事務)用品	276,120	25,120	25,120
64,133	122,100	報章雜誌	114,010	114,010	114,010
16,778	15,000	醫療用品(非醫療院所使用)	15,000	15,000	15,000
636,423	770,780	其他用品消耗	718,070	718,070	718,070
2,969,355	3,085,000	租金、償債、利息及相關手續費	3,085,000	3,085,000	3,085,000
2,957,000	3,080,200	交通及運輸設備租金	3,080,200	3,080,200	3,080,200

一 臺北市立三民國民中學

彙計表

110年度

單位：新臺幣元

一般行政管理計畫	建築及設備計畫				
1,972,856					
1,942,856					
30,000					
425,104					
425,104					
72,000					
72,000					
251,000					
251,000					
251,000					

臺北市地方教育發展基金

各項費用

中華民國

前年度 決算數	上年度 預算數	計畫別		合計	國民教育計畫
		用途別科目			
2,957,000	3,080,200	車租		3,080,200	3,080,200
12,355	4,800	雜項設備租金		4,800	4,800
12,355	4,800	雜項設備租金		4,800	4,800
8,139,859	6,495,000	購建固定資產、無形資產及非理財目的 之長期投資		6,433,000	
1,201,329	2,166,000	購建固定資產		1,814,000	
646,645	1,574,000	購置機械及設備		1,373,000	
211,400	55,000	購置交通及運輸設備			
343,284	537,000	購置雜項設備		441,000	
	36,000	購置無形資產		36,000	
	36,000	購置電腦軟體		36,000	
6,938,530	4,293,000	遞延支出		4,583,000	
6,938,530	1,444,000	遞延修繕房屋建築支出			
	2,849,000	其他遞延支出		4,583,000	
916,997	1,283,000	會費、捐助、補助、分攤、照護、救濟 與交流活動費		1,385,000	1,384,000
1,000	1,000	會費		1,000	
1,000	1,000	職業團體會費		1,000	
49,489	47,000	捐助、補助與獎助		47,000	47,000
49,489	47,000	獎助學員生給與		47,000	47,000
866,508	1,235,000	補貼、獎勵、慰問、照護與救濟		1,337,000	1,337,000
7,200		獎勵費用		10,800	10,800
859,308	1,235,000	其他補貼、獎勵、慰問、照護與救 濟		1,326,200	1,326,200
115,891	138,000	其他		92,000	92,000
115,891	138,000	其他支出		92,000	92,000
115,891	138,000	其他		92,000	92,000

一 臺北市立三民國民中學

彙計表

110年度

單位：新臺幣元

一般行政管理計畫	建築及設備計畫				
	6,433,000				
	1,814,000				
	1,373,000				
	441,000				
	36,000				
	36,000				
	4,583,000				
	4,583,000				
1,000					
1,000					
1,000					

臺北市地方教育發展基金－臺北市立三民國民中學

員工人數彙計表

中華民國110年度

單位：人

計 畫 及 項 目	上年度最高可 進用員額數	本年度 增減(-)數	本年度最高可 進用員額數	說 明
合計	66	1	67	
國民教育計畫部分	51	1	52	
職員	51	1	52	
一般行政管理計畫部分	15		15	
職員	14		14	
駐衛警				
技工				
工友	1		1	

註：1.本表約僱、聘用係指奉准有案之約聘僱人員。

2.外包費編列救生員1人、暑期泳訓班救生員1人、開放學校場地校園安全等人力外包費、消化超額職工業務外包費、工友外包1人及校警外包2人，計288萬604元。

本 頁 空 白

臺北市地方教育發展基金

用人費用

中華民國

計畫及項目	合計	正式 員額 薪資	聘僱 人員 薪資	超時 工作 報酬	津貼	獎 金		
						年終獎金	考績獎金	其他
合計	108,110,000	50,904,000		954,533		6,363,000	5,028,200	
國民教育計畫	92,559,000	40,656,000		477,229		5,082,000	3,656,200	
職員薪金	40,656,000	40,656,000						
兼職人員 酬金	2,059,200							
加班費	477,229			477,229				
考績獎金	3,656,200						3,656,200	
年終獎金	5,082,000					5,082,000		
職員退休 及離職金	34,679,088							
分擔員工 保險費	3,391,560							
傷病醫藥 費	256,000							
員工通勤 交通費	491,400							
其他福利 費	1,810,323							
一般行政管理計畫	15,551,000	10,248,000		477,304		1,281,000	1,372,000	
職員薪金	9,888,000	9,888,000						
工員工資	360,000	360,000						
加班費	477,304			477,304				
考績獎金	1,372,000						1,372,000	
年終獎金	1,281,000					1,281,000		
職員退休 及離職金	857,376							
工員退休 及離職金	28,800							

—臺北市立三民國民中學

彙計表

110年度

單位：新臺幣元

退休及卹償金		資遣費	福 利 費					提繳費	兼任 人員 用人 費用
退休金	卹償金		分擔 保險費	傷病 醫藥費	提撥 福利金	員工通勤 交通費	其他		
35,565,264			4,271,760	256,000		657,720	2,050,323	2,059,200	
34,679,088			3,391,560	256,000		491,400	1,810,323	2,059,200	
34,679,088			3,391,560	256,000		491,400	1,810,323	2,059,200	
886,176			880,200			166,320	240,000		
857,376									
28,800									

臺北市地方教育發展基金

用人費用

中華民國

計畫及項目	合計	正式 員額 薪資	聘僱 人員 薪資	超時 工作 報酬	津貼	獎 金		
						年終獎金	考績獎金	其他
分擔員工 保險費	880,200							
員工通勤 交通費	166,320							
其他福利 費	240,000							

註：1.本表兼任人員用人費用，係學校教職員兼課或請假代課鐘點費。2.外包費編列救生員1人、暑期泳訓班救生員1人、開放學校場地校園安全等人力外包費、消化超額職工業務外包費、工友外包1人及校警外包2人，計288萬604元。

—臺北市立三民國民中學

彙計表

110年度

單位：新臺幣元

退休及卹償金		資遣費	福 利 費				提繳費	兼任 人員 用人 費用
退休金	卹償金		分擔 保險費	傷病 醫藥費	提撥 福利金	員工通勤 交通費		
			880,200			166,320	240,000	

臺北市地方教育發展基金－臺北市立三民國民中學

單位（或計畫）成本分析表

中華民國110年度

單位：新臺幣千元

計畫別	單位	單位成本(元)或 平均利(費)率	數量	預算數	說明
合計				130,918	
國民教育計畫				106,199	
一般行政管理計畫				18,286	
建築及設備計畫				6,433	

臺北市地方教育發展基金－臺北市立三民國民中學

5年來主要業務計畫分析表

中華民國110年度

單位：新臺幣千元

年度及項目	單位	數量	單位成本(元)或 平均利(費)率	金額	說明
(本)年度預算數					
國民教育計畫				106,199	
(上)年度預算數					
國民教育計畫				111,161	
(前)年度決算數					
國民教育計畫				110,440	
(107)年度決算數					
國民教育計畫				113,233	
(106)年度決算數					
國民教育計畫				116,571	

臺北市地方教育發展基金－臺北市立三民國民中學

資本資產明細表

中華民國110年度

單位：新臺幣千元

項 目	取得成本 (期初餘額)	以前年度 累計折舊/ 長期投資 評 價	本 年 度 變 動				本年度累計折 舊/長期投資 評價變動數	期末餘額	
			增加		減少				主要增減 原因說明
			金額	類型	金額	類型			
合計	65,166	48,248	1,850		41		3,573	15,154	
土地改良物	3,669	1,320					145	2,204	
房屋及建築	823	815						8	
機械及設備	31,360	26,689	1,373	增置			1,676	4,367	
交通及運輸 設備	2,979	2,103					237	640	
雜項設備	26,268	17,321	441	增置			1,515	7,873	
電腦軟體	67		36	增置	41	無形資 產攤銷	購置新軟體；無 形資產之攤銷。	63	