

中華民國 110 年度

4-0501425

## 臺北市總預算案

臺北市政府教育局主管

臺北市地方教育發展基金

臺北市信義區吳興國民小學附屬單位預算之分預算

(特別收入基金)

臺北市信義區吳興國民小學編

# 臺北市地方教育發展基金－臺北市信義區吳興國民小學

## 目 次

中華民國110年度

一、財務摘要 .....	第 1 頁
二、業務計畫及預算概要 .....	第 3 -12 頁
三、預算主要表	
(一) 基金來源、用途及餘絀預計表 .....	第 13 頁
(二) 現金流量預計表 .....	第 14 頁
四、預算明細表	
(一) 基金來源－服務收入明細表 .....	第 15 頁
(二) 基金來源－財產處分收入明細表 .....	第 16 頁
(三) 基金來源－租金收入明細表 .....	第 17 頁
(四) 基金來源－其他財產收入明細表 .....	第 18 頁
(五) 基金來源－公庫撥款收入明細表 .....	第 19 頁
(六) 基金來源－學雜費收入明細表 .....	第 20 頁
(七) 基金來源－雜項收入明細表 .....	第 21 頁
(八) 基金用途－國民教育計畫明細表 .....	第 22 -32 頁
(九) 基金用途－學前教育計畫明細表 .....	第 33 -36 頁
(十) 基金用途－一般行政管理計畫明細表 .....	第 37 -39 頁
(十一) 基金用途－建築及設備計畫明細表 .....	第 40 -41 頁
五、預算參考表	
(一) 預計平衡表 .....	第 43 頁
(二) 各項費用彙計表 .....	第 44 -49 頁
(三) 員工人數彙計表 .....	第 50 頁
(四) 用人費用彙計表 .....	第 52 -55 頁
(五) 聘用及約僱人員明細表 .....	第 56 -57 頁

# 臺北市地方教育發展基金－臺北市信義區吳興國民小學

## 目 次

中華民國110年度

(六) 單位(或計畫)成本分析表 .....	第 58	頁
(七) 5年來主要業務計畫分析表 .....	第 59	頁
(八) 資本資產明細表 .....	第 60	頁

# 臺北市地方教育發展基金－臺北市信義區吳興國民小學

## 財務摘要

中華民國110年度

單位：新臺幣千元

項 目	本 年 度	上 年 度	比較增減數	%
經營成績：				
基金來源	190,752	208,250	-17,498	-8.40
基金用途	204,618	213,521	-8,903	-4.17
賸餘(短絀)	-13,866	-5,271	-8,595	--
餘絀情形：				
基金餘額	2,197	16,063	-13,866	-86.32
現金流量(註)：				
現金及約當現金之淨增(減)	-13,866	-5,271	-8,595	--

附註：現金流量係採現金及約當現金基礎，包括現金及自投資日起3個月內到期或清償之債權證券。

本 頁 空 白

# 業務計畫及預算概要

# 臺北市地方教育發展基金－臺北市信義區吳興國民小學

## 業務計畫及預算概要

中華民國 110 年度

### 壹、基金概況

#### 一、設立宗旨及願景：

- (一) 本校遵照憲法第 158 及 160 條規定，教育文化應發展民族精神、自治精神，國民道德與健全體格、科學及生活智能，以培養學童八大學習領域及十大基本能力。
- (二) 本校自 91 年度起依教育經費編列與管理法第 13 條規定設置「臺北市地方教育發展基金」，以促進教育健全發展，提昇教育經費運用績效。
- (三) 本校以「立足教育本質、發展學校特色、幫助孩子學習成功的高峰經驗」為願景，透過現有教學設備設施和校園情境，落實學生第一及教學優先的「立足教育本質」，推動籃球、扯鈴、游泳、口琴及象山課程的「發展學校特色」，注重品格教育與學生社團等「幫助孩子學習成功的高峰經驗」，朝向主動學習、友善溝通、團結合作的學生學習與互動，培育成為廿一世紀全球關懷、公民責任、思辨行動的吳興好兒童。

#### 二、施政重點：

- (一) 開啟多元智慧：尊重每個學生獨特的個性，以多元智慧的觀點協助他找到生命的亮點，肯定天生我才必有用，能知於學，樂於學。
- (二) 因應新世紀知識社會的到來，培養學生帶得走的能力，諸如人際溝通能力、資訊能力、終身學習能力、生涯規劃能力、問題解決能力等。
- (三) 蘊育人文情懷：在溫馨開放的校園文化中，孕育人文情懷，學會尊重、包容；建構生命的價值、完成人性的開展。
- (四) 建置溫馨民主的校園文化：
  1. 以參與式管理、落實行政、教師會、家長會三者的良性互動。
  2. 以學生第一，教學優先的觀念提昇行政服務效率。
  3. 放下威權心態，開啟校園民主之風氣。
- (五) 推動適性教學：
  1. 運用小班優勢，採多元化、活潑化的教學及評量。
  2. 運用校內外資源，加強多元學習能力。
  3. 關懷相對弱勢學生之教學及輔導。

## 業務計畫及預算概要

中華民國 110 年度

4.發展資訊教育，充實學生電腦運用之知能，並提昇教師運用電腦教學之能力。

(六) 辦理發展性的訓輔活動：

- 1.辦理各項活動、競賽及展演。
- 2.推動校內外學習服務。
- 3.發展績優社團及校隊，如籃球隊、扯鈴隊、游泳隊及口琴隊等。
- 4.加強新興領域教育的辦理，並融入各科教學以收成效。

三、組織概況：

本校設置校長 1 人，綜理全校校務，下設教務處、學生事務處、總務處、輔導室、會計室及人事室等單位。

內部分層業務如下：

(一) 教務處：秉承校長之命，辦理全校教務事項。

- 1.教學組：掌理課程編排、課業考查、學藝競賽、教學研究、教師進修、差假教師調代課及缺補課之查核等事項。
- 2.註冊組：掌理註冊、編班、轉學、學籍保管、各項獎助學金補助及成績考查等有關學籍事項。
- 3.設備組：掌理教科書編選、教學用具之管理、保管及出版學校刊物等事項。
- 4.資訊組：掌理電腦設備及區域網路之管理、保管等事項。

(二) 學生事務處：秉承校長之命，辦理全校學生事務事項。

- 1.訓育組：掌理訓育計畫之擬定及辦理各類訓育等活動。
- 2.體育組：掌理學生體育活動、體格鍛鍊等事項。
- 3.生教組：掌理學生日常生活常規，辦理交通導護各項事項。
- 4.衛生組：掌理健康檢查，個人及環境衛生檢查、保健等事項。

(三) 總務處：秉承校長之命，辦理全校總務事項。

- 1.事務組：辦理校舍場地佈置及環境美化，監督校舍建築及整修，財物購買保管及分配等事項。
- 2.出納組：掌理現金、零用金、票據、契約之保管等收支事項，辦理員工薪津發放及各項扣繳單據證明等。
- 3.文書組：掌理文件收發登錄、撰擬繕校、典守學校印信、檔案保管、整理各項會議紀錄及校史等事項。



## 業務計畫及預算概要

中華民國 110 年度

(四) 輔導室：秉承校長之命，辦理全校學生學習輔導、生活輔導、生涯輔導等事項。

1. 輔導組：掌理學生個案建立、學習輔導、生活輔導、生涯輔導及兩性教育、親職教育等事項。

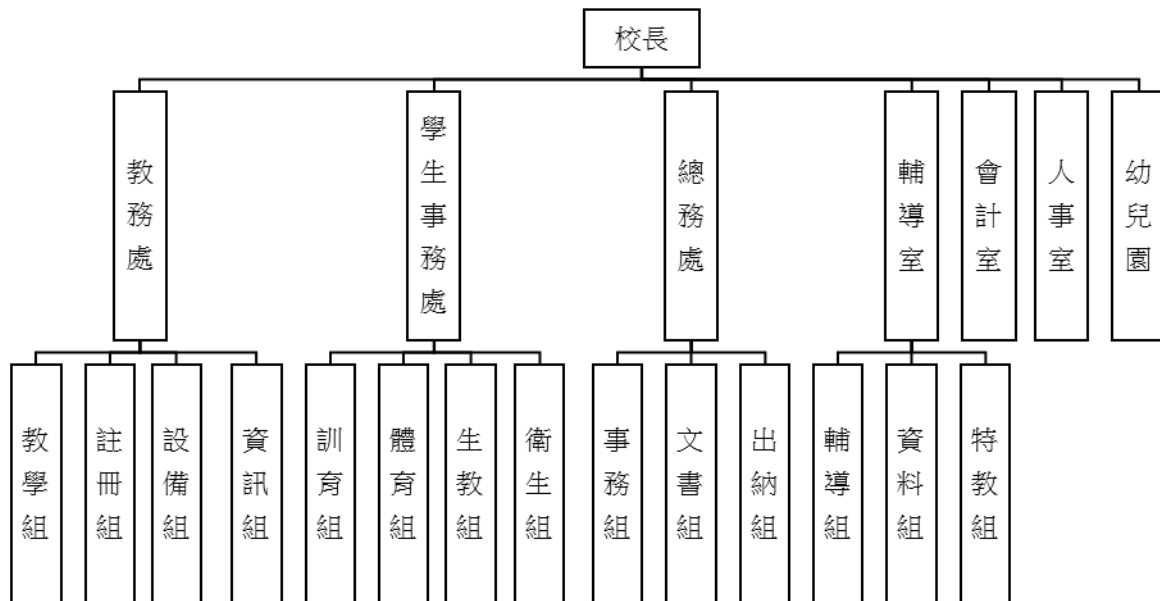
2. 資料組：辦理輔導資料搜集建檔、組訓愛心家長、實施測驗、社區人力整合、出版親職刊物等事項。

3. 特教組：擬訂特殊教育計畫章則、親師輔導諮詢、特教班甄選鑑別、實施各項診斷測驗、特教兒童追蹤輔導等事項。

(五) 會計室：秉承上級主計機關之監督與指導，並受校長之指揮，依法辦理歲計、會計、統計等事項。

(六) 人事室：秉承上級人事機關之監督與指導，並受校長之指揮，依法辦理人事管理查核等事項。

(七) 幼兒園：秉承校長之命，綜理園務、規劃幼兒教學、保育、環境與各項措施。



# 臺北市地方教育發展基金 - 臺北市信義區吳興國民小學

## 業務計畫及預算概要

中華民國 110 年度

### 四、基金歸類及屬性：

本校地方教育發展基金依據教育經費編列與管理法第 13 條規定設置，本基金為預算法第 4 條第 1 項第 2 款第 5 目所定之特別收入基金，以本府教育局為管理機關。

### 貳、業務計畫

#### 一、基金來源：

單位：新臺幣千元

業務計畫	本年度預算數	實施內容
勞務收入	483	本年度預計辦理教師甄選報名費收入、收取暑期游泳訓練班報名費等收入。
財產收入	309	本年度預計辦理財產報廢變賣之殘值收入、教職員工停車收入、活化校園餘裕空間租金收入、公訓處宿舍費收入、校園場地開放等收入。
政府撥入收入	186,688	本年度預計由公庫撥入數。
教學收入	2,668	本年度預計收取幼兒園之學費、雜費等收入。
其他收入	604	本年度預計收取數位學生證補卡收入、簡訊費收入、廠商履約逾期罰款等收入。

#### 二、基金用途：

單位：新臺幣千元

業務計畫	本年度預算數	實施內容
國民教育計畫	163,703	本年度預計辦理教學事項為： 1. 各項教學、學生事務、圖書及輔導等業務。 2. 新購教具、圖書等各科教學設備，充實各科教材及用具。 3. 革新教學方法，提高教學效能。 4. 教師甄選業務、指定活動等項目。

**臺北市地方教育發展基金 - 臺北市信義區吳興國民小學**  
**業務計畫及預算概要**

中華民國 110 年度

學前教育計畫	18,661	本年度預計辦理教學事項為： 1. 幼兒園各項教學及活動。 2. 新購教學用品，革新教學方法，提高教學效能。 3. 幼兒園各項活動，鍛鍊幼兒強健的身體，增進幼兒各項生活智能。
一般行政管理計畫	20,239	本年度預計辦理事項為： 1. 綜理學校總務、人事、會計等業務。 2. 配合校務推動行政處室支援工作，進而增進校務運作。
建築及設備計畫闡述	2,015	本年度預計辦理事項為： 1. 購置教學所需教學設備等及改善教學環境。 2. 辦理幼兒園活動室整修工程，以改善教學環境，增進教學效能，並提高行政效率。

**參、預算概要**

一、基金來源及用途之預計：

(一) 本年度基金來源：

服務收入 48 萬 3 千元、財產處分收入 1 萬 7 千元、租金收入 3 萬 4 千元、其他財產收入 25 萬 8 千元、公庫撥款收入 1 億 8,668 萬 8 千元、學雜費收入 266 萬 8 千元、雜項收入 60 萬 4 千元，本年度基金來源 1 億 9,075 萬 2 千元，較上年度預算數 2 億 825 萬元，減少 1,749 萬 8 千元，約 8.4%，主要係公庫撥款收入減編所致。

(二) 本年度基金用途：

國民教育計畫 1 億 6,370 萬 3 千元，學前教育計畫 1,866 萬 1 千元，一般行政管理計畫 2,023 萬 9 千元，建築及設備計畫 201 萬 5 千元，本年度基金用途 2 億 461 萬 8 千元，較上年度預算數 2 億 1,352 萬 1 千元，減少 890 萬 3 千元，約 4.17%，主要係減編工程計畫所致。

二、基金餘絀之預計：

本年度基金來源及用途相抵後，差短 1,386 萬 6 千元，較上年度預算數差

# 臺北市地方教育發展基金 - 臺北市信義區吳興國民小學

## 業務計畫及預算概要

中華民國 110 年度

短 527 萬 1 千元，減少 859 萬 5 千元，將移用基金餘額支應。

### 三、現金流量之預計：

本年度業務活動淨現金流出 1,386 萬 6 千元。

### 四、補辦預算事項：詳補辦預算明細表。

#### (一) 購建固定資產 58 萬 7 千元。

1. 109 年度為武漢肺炎疫情用，確實需要辦理新購紅外線熱影像儀，且具急迫及必要性，所需經費擬由本校其他準備金支應 4 萬 5 千元。
2. 109 年度教育局學校設施改善準備，補助電源改善工程計畫，內屬設備部分移列固定資產 1 萬 8 千元。
3. 109 年度教育局學校設施改善準備，補助電源改善設備計畫，內屬設備部分移列固定資產 6 萬 8 千元。
4. 109 年度為改善學生教學環境用，確實需要辦理新購冷氣機，且具急迫及必要性，所需經費擬由本校其他準備金支應 45 萬 6 千元。

### 肆、以前年度計畫實施狀況及成果概述：

#### 一、前（108）年度計畫實施成果概述：

業務計畫	實施概況	實施成果
勞務收入	本年度預計辦理教師甄選報名費收入、收取暑期游泳訓練班報名費等收入。	本年度已收取教師甄選報名費收入計 1 千元、收取暑期游泳訓練班報名費 31 萬 8 千元。
財產收入	本年度預計辦理財產報廢變賣之殘值收入、教職員工停車收入、活化校園餘裕空間租金收入、公訓處宿舍費收入、校園場地開放等收入。	本年度已收取財產報廢變賣之殘值收入 1 千元、教職員工停車收入 1 萬 2 千元、活化校園餘裕空間租金收入 3 萬 4 千元、收取公訓處宿舍費收入 5 萬 8 千元、校園場地開放收入 8 萬 8 千元等。
政府撥入收入	本年度預計公庫撥入數。	本年度已收取市府之補助公庫撥入數 2 億 727 萬 5 千元及統籌款 45 萬元。

臺北市地方教育發展基金 - 臺北市信義區吳興國民小學

業務計畫及預算概要

中華民國 110 年度

教學收入	本年度預計收取幼兒園之學費、雜費等收入。	本年度已收取幼兒園之學費、雜費等收入 140 萬 5 千元。
其他收入	本年度預計收取數位學生證補卡收入、簡訊費收入、廠商履約逾期罰款等收入。	本年度已收取數位學生證補卡收入 1 萬 1 千元、簡訊費收入 1 千元、廠商履約逾期罰款等收入 58 萬元。
國民教育計畫	<p>本年度預計辦理教學事項為：</p> <ol style="list-style-type: none"> <li>1. 各項教學、學生事務、圖書及輔導等業務。</li> <li>2. 新購教具、圖書等各科教學設備，充實各科教材及用具。</li> <li>3. 革新教學方法，提高教學效能。</li> <li>4. 教師甄選業務、指定活動等項目。</li> </ol>	<ol style="list-style-type: none"> <li>1. 新購教具、輔助教材及圖書等各科教學設備，充實各科教材及用具。</li> <li>2. 革新教學方法，提高教學效能。</li> <li>3. 辦理暑期泳訓班、教師甄選、指定活動等項目。</li> </ol>
學前教育計畫	<p>本年度預計辦理教學事項為：</p> <ol style="list-style-type: none"> <li>1. 辦理幼兒園各項教學及活動。</li> <li>2. 新購教學用品，革新教學方法，提高教學效能。</li> <li>3. 辦理幼兒園各項活動，鍛鍊幼兒強健的身體，增進幼兒各項生活智能。</li> </ol>	<ol style="list-style-type: none"> <li>1. 新購教具、輔助教材及圖書等各科教學設備，充實各科教材及用具。</li> <li>2. 辦理幼兒各項活動及親子講座，以增進幼兒之各項生活智能及鍛鍊幼兒強健的身體。</li> </ol>
一般行政管理計畫	<p>本年度預計辦理事項為：</p> <ol style="list-style-type: none"> <li>1. 綜理學校總務、人事、會計等業務。</li> <li>2. 配合校務推動行政處室支援工作，進而增進校務運作。</li> </ol>	綜理學校總務、人事、會計等業務，並配合校務推動行政處室支援工作，進而增進校務運作，達成預期目標。
建築及設備計畫	<p>本年度預計辦理事項為：</p> <ol style="list-style-type: none"> <li>1. 購置各學科教學課程需教學設備。</li> </ol>	1. 購置各學科教學課程需教學設備。

# 臺北市地方教育發展基金 - 臺北市信義區吳興國民小學

## 業務計畫及預算概要

中華民國 110 年度

	2.辦理兩遮整修工程及中正樓右側(靠 11 樓梯)整修工程，以改善校園安全並增進教學效能。	2.辦理兩遮整修工程。 3.辦理中正樓右側(靠 11 樓梯)整修工程。
--	---	--

二、上年度已過期間（109 年 1 月 1 日至 5 月 31 日止）計畫實施成果概述：

業務計畫	實施概況	實施成果
勞務收入	本年度截至 5 月 31 日止預計辦理教師甄選報名費收入等收入。	本年度截至 5 月 31 日止教師甄選報名費收入部分收取 300 元。
財產收入	本年度截至 5 月 31 日止預計辦理教職員工停車收入、活化校園餘裕空間租金收入、公訓處宿舍費收入、校園場地開放等收入。	本年度截至 5 月 31 日止已收取活化校園餘裕空間租金收入 3 萬 4 千元，教職員工停車收入及公訓處宿舍費收入 3 萬 3 千元、校園場地開放收入 2 萬 4 千元等。
政府撥入收入	本年度截至 5 月 31 日止預計公庫撥入數。	本年度截至 5 月 31 日止已收取公庫撥入數 1 億 429 萬 1 千元及教育局之補助計畫 47 萬 6 千元。
教學收入	本年度截至 5 月 31 日止預計收取幼兒園之學費、雜費等收入。	本年度截至 5 月 31 日止未收取幼兒園學費、雜費等收入。
其他收入	本年度截至 5 月 31 日止預計收取數位學生證補卡收入、簡訊費收入等收入。	本年度截至 5 月 31 日止已收取數位學生證補卡收入 3 千元、簡訊費收入等收入 5 萬 7 千元。
國民教育計畫	本年度截至 5 月 31 日止預計辦理教學事項為： 1. 辦理各項教學、學生事務、圖書及輔導等業務。 2. 新購教具、圖書等各科教學設備，充實各科教材及用具。 3. 革新教學方法，提高教學效能。 4. 辦理教師甄選、指定活	1.新購教具、輔助教材及圖書等各科教學設備，充實各科教材及用具。 2.革新教學方法，提高教學效能。

# 臺北市地方教育發展基金 - 臺北市信義區吳興國民小學

## 業務計畫及預算概要

中華民國 110 年度

	動等項目。	
學前教育計畫	本年度截至 5 月 31 日止預計辦理教學事項為： 1. 幼兒園各項教學及活動。 2. 新購教學用品，革新教學方法，提高教學效能。 3. 辦理幼兒園各項活動，鍛鍊幼兒強健的身體，增進幼兒各項生活智能。	1. 新購教具、輔助教材及圖書等各科教學設備，充實各科教材及用具。 2. 辦理幼兒各項活動及親子講座以增進幼兒之各項生活智能及鍛鍊幼兒強健的身體。
一般行政管理計畫	本年度截至 5 月 31 日止預計辦理事項為： 1. 綜理學校總務、人事、會計等業務。 2. 配合校務推動行政處室支援工作，進而增進校務運作。	持續辦理學校總務、人事、會計等業務，並配合校務推動行政處室支援工作，進而增進校務運作，以達成預期目標。
建築及設備計畫	本年度截至 5 月 31 日止預計辦理事項為： 1. 購置各學科教學課程需教學設備招標作業。 2. 辦理自強樓及和平樓教室環境改善工程招標作業。	1. 已辦理各學科教學課程需教學設備招標作業。 2. 已辦理自強樓及和平樓教室環境改善工程招標作業。

# 臺北市地方教育發展基金－臺北市信義區吳興國民小學

## 補辦預算明細表

中華民國110年度

單位：新臺幣元

項 目	金額	辦理年度	說 明
合計	587,000		
固定資產之建設改良擴充	587,000		
購置機械及設備	131,000	109	
桌上型人工收鈔加值機	18,000		教育局學校設施改善準備，補助電源改善工程計畫，內屬設備部分移列固定資產。
自動收鈔加值機具	68,000		教育局學校設施改善準備，補助電源改善設備計畫，內屬設備部分移列固定資產。
紅外線熱影像儀	45,000		為武漢肺炎疫情用，確實需要辦理新購紅外線熱影像儀，且具急迫及必要性，所需經費擬由本校其他準備金支應。
購置雜項設備	456,000	109	
一對一分離式冷氣機7.1kw	456,000		為改善學生教學環境用，確實需要辦理新購冷氣機，且具急迫及必要性，所需經費擬由本校其他準備金支應。

備註：各基金依預算法第88條規定補辦預算，應確係不及編入年度預算，且因經營環境發生重大變遷或正常業務(含執行中央補助款項目)之確實需要，並經主管機關核轉本府核准先行辦理者；不具急迫性之事項，仍應儘可能納入預算辦理。



# 預算主要表

# 臺北市地方教育發展基金－臺北市信義區吳興國民小學

## 基金來源、用途及餘絀預計表

中華民國110年度

單位：新臺幣千元

前年度決算數	項 目	本年度預算數	上年度預算數	比較增減（－）
210,233	基金來源	190,752	208,250	-17,498
319	勞務收入	483	832	-349
319	服務收入	483	832	-349
193	財產收入	309	225	84
	財產處分收入	17	12	5
34	租金收入	34		34
159	其他財產收入	258	213	45
207,725	政府撥入收入	186,688	204,178	-17,490
207,275	公庫撥款收入	186,688	204,178	-17,490
450	政府其他撥入收入			
1,405	教學收入	2,668	2,668	
1,405	學雜費收入	2,668	2,668	
592	其他收入	604	347	257
592	雜項收入	604	347	257
203,371	基金用途	204,618	213,521	-8,903
167,134	國民教育計畫	163,703	173,051	-9,348
12,264	學前教育計畫	18,661	14,623	4,038
19,415	一般行政管理計畫	20,239	20,365	-126
4,558	建築及設備計畫	2,015	5,482	-3,467
6,862	本期賸餘(短絀)	-13,866	-5,271	-8,595
14,472	期初基金餘額	16,063	6,968	9,095
21,334	期末基金餘額	2,197	1,697	500

註：前年度決算數細數之和與總數或略有出入，係四捨五入關係，以下各表同。

# 臺北市地方教育發展基金－臺北市信義區吳興國民小學

## 現金流量預計表

中華民國110年度

單位：新臺幣千元

項 目	本 預	年 算	度 數	說 明
業務活動之現金流量				
本期賸餘(短絀)			-13,866	
業務活動之淨現金流入(流出)			-13,866	
其他活動之現金流量				
其他活動之淨現金流入(流出)				
現金及約當現金之淨增(淨減)			-13,866	
期初現金及約當現金			25,554	
期末現金及約當現金			11,688	

註：本表係採現金及約當現金基礎，包括現金及自投資日起3個月內到期或清償之債權證券。

# 預算明細表

# 臺北市地方教育發展基金－臺北市信義區吳興國民小學

## 基金來源－服務收入明細表

中華民國110年度

單位：新臺幣元

科 目	單位	本 年 度 預 算 數			說 明
		數量 業務量	利(費)率	金 額	
合計				483,000	
服務收入				483,000	較上年度預算數832,000元，減少349,000元。
	人	500	700	350,000	暑期游泳訓練班學生票收入(收支對列)(另有免費生約50人)。
	人	158	800	126,400	暑期游泳訓練班普通票收入(收支對列)。
	人	20	300	6,000	教師甄選報名費收入。
	年	1	600	600	配合預算編列至千元，增列進位數600元。

臺北市地方教育發展基金－臺北市信義區吳興國民小學

基金來源－財產處分收入明細表

中華民國110年度

單位：新臺幣元

科目	單位	本年度預算數			說明
		數量 業務量	利(費)率	金額	
合計				17,000	
財產處分收入	年	1	17,000	17,000	較上年度預算數12,000元，增加5,000元。 報廢財產殘值收入。

臺北市地方教育發展基金－臺北市信義區吳興國民小學

基金來源－租金收入明細表

中華民國110年度

單位：新臺幣元

科 目	單位	本 年 度 預 算 數			說 明
		數量 業務量	利(費)率	金 額	
合計				34,000	
租金收入	年	1	34,000	34,000	較上年度預算數0元，增加34,000元。 活化校園餘裕空間租金收入(收支對列)。

臺北市地方教育發展基金－臺北市信義區吳興國民小學

基金來源－其他財產收入明細表

中華民國110年度

單位：新臺幣元

科 目	單位	本 年 度 預 算 數			說 明
		數量 業務量	利(費)率	金 額	
合計				258,000	
其他財產收入				258,000	較上年度預算數213,000元，增加45,000元。
	年	1	198,000	198,000	場地開放收入(收支對列)。
	人、年	30x1	2,000	60,000	教職員工停車收入。



臺北市地方教育發展基金－臺北市信義區吳興國民小學

基金來源－公庫撥款收入明細表

中華民國110年度

單位：新臺幣元

科 目	單位	本 年 度 預 算 數			說 明
		數量 業務量	利(費)率	金 額	
合計				186,688,000	
公庫撥款收入	年	1	186,688,000	186,688,000	較上年度預算數204,178,000元，減少17,490,000元。 市府補助款。

# 臺北市地方教育發展基金－臺北市信義區吳興國民小學

## 基金來源－學雜費收入明細表

中華民國110年度

單位：新臺幣元

科 目	單 位	本 年 度 預 算 數			說 明
		數 量 業 務 量	利(費)率	金 額	
合計				2,668,000	
學雜費收入				2,668,000	較上年度預算數2,668,000元，無增減。
	人、學期	5x2	2,745	27,450	幼兒園半日班雜費收入預估學生5人。
	人、學期	5x2	5,150	51,500	幼兒園半日班學費收入預估學生5人。
	人、學期	130x2	7,000	1,820,000	幼兒園全日班學費收入預估學生130人。
	年	1	750	750	配合預算編列至千元，增列進位數750元。
	人、學期	130x2	2,955	768,300	幼兒園全日班雜費收入預估學生130人。

# 臺北市地方教育發展基金－臺北市信義區吳興國民小學

## 基金來源－雜項收入明細表

中華民國110年度

單位：新臺幣元

科 目	單位	本 年 度 預 算 數			說 明
		數量 業務量	利(費)率	金 額	
合計				604,000	
雜項收入				604,000	較上年度預算數347,000元，增加257,000元。
	年	1	3,600	3,600	中央氣象局設置監測儀器電費分攤(收支對列)。
	年	1	600,400	600,400	工程圖說費、數位學生證費、簡訊費等收入。

# 臺北市地方教育發展基金－臺北市信義區吳興國民小學

## 基金用途－國民教育計畫明細表

中華民國110年度

單位：新臺幣元

前年度 決算數	上年度 預算數	科 目	本 年 度 預 算 數	說 明
167,133,793	173,051,000	合計	163,703,000	
157,011,380	160,279,000	用人費用	153,130,000	
70,365,446	66,672,000	正式員額薪資	62,808,000	較上年度預算數66,672,000元，減少3,864,000元。
70,365,446	66,672,000	職員薪金	62,808,000	
			11,328,000	教師12人薪金(詳用人費用彙計表)(含教育部補助導師費180,000元)。
			6,336,000	教師10人薪金(詳用人費用彙計表)(含教育部補助導師費48,000元)。
			45,144,000	教師57人薪金(詳用人費用彙計表)(含教育部補助導師費360,000元)。
2,975,901	2,265,776	聘僱及兼職人員薪資	2,265,776	較上年度預算數2,265,776元，無增減。
418,992	406,896	約僱職員薪金	406,896	
			406,896	聘用人員1人薪金(詳聘用及約僱人員明細表)。
2,556,909	1,858,880	兼職人員酬金	1,858,880	
			30,720	補助調整授課鐘點費之外聘教師勞、健保及勞退費用(教育部補助款)。
			307,200	補助調整授課特教教師鐘點費(教育部補助款)。
			506,880	補校教師授課鐘點費，3班*44週*12節*320元。
			108,000	教師兼補校導師費(含教育部補助36,000元)。
			42,000	兼任補校行政人員(幹事1人)工作補助費，1人*12月*3,500元。
			46,080	兼任補校行政人員(校務主任)工作補助費，1人*12月*3,840元。
			72,000	兼任補校行政人員(會計、人事)工作補助費，2人*12月*3,000元。
			42,000	兼任補校行政人員(校長)工作補助費，1人*12月*3,500元。
			704,000	教師代課鐘點費，本校編制教師總人數88人，按9分之1計，編列10人，每人220節，總節數10人*220節=2,200節，每節320元。
436,420	655,268	超時工作報酬	769,785	較上年度預算數655,268元，增加114,517

# 臺北市地方教育發展基金－臺北市信義區吳興國民小學

## 基金用途－國民教育計畫明細表

中華民國110年度

單位：新臺幣元

前年度 決算數	上年度 預算數	科 目	本 年 度 預 算 數	說 明
436,420	655,268	加班費	769,785	元。
			54,000	不休假出勤加班費。
			666,005	不休假出勤加班費。
			14,430	暑期泳訓班工作人員加班費(收支對列)。
			8,000	開放場地管理人員加班費(收支對列)。
			12,950	籃球錦標賽工作人員加班費。
			13,000	民俗體育活動計畫之安排等工作加班費。
			1,400	教師甄選工作人員加班費。
16,395,514	16,874,362	獎金	14,191,862	較上年度預算數16,874,362元，減少 2,682,500元。
7,427,040	8,489,500	考績獎金	6,290,000	
			4,315,000	依考績法規定核發之獎金。
			320,000	依考績法規定核發之獎金。
			1,655,000	依考績法規定核發之獎金。
8,968,474	8,384,862	年終獎金	7,901,862	
			1,416,000	依規定於年節加發之獎金。
			50,862	依規定於年節加發之獎金。
			792,000	依規定於年節加發之獎金。
			5,643,000	依規定於年節加發之獎金。
57,322,115	64,360,008	退休及卹償金	63,936,936	較上年度預算數64,360,008元，減少423,072 元。
57,322,115	64,360,008	職員退休及離職金	63,936,936	
			58,635,360	退休人員月退休金，128人*37,510元*12月 =57,615,360元；退休遺族月撫慰金，5人 *17,000元*12月=1,020,000元；合計 58,635,360元。
			3,734,640	提撥退撫基金。
			531,648	提撥退撫基金。
			1,010,880	提撥退撫基金。
			24,408	提撥退撫基金。
9,515,984	9,451,586	福利費	9,157,641	較上年度預算數9,451,586元，減少293,945元 。
6,765,334	5,669,208	分擔員工保險費	5,309,376	
			3,760,452	分擔公保、勞保、健保費。

臺北市地方教育發展基金－臺北市信義區吳興國民小學

基金用途－國民教育計畫明細表

中華民國110年度

單位：新臺幣元

前年度 決算數	上年度 預算數	科 目	本 年 度 預 算 數	說 明
260,138	322,500	傷病醫藥費	530,568 970,740 47,616 330,900 66,500 256,000 8,400	分擔公保、勞保、健保費。 分擔公保、勞保、健保費。 分擔公保、勞保、健保費。 教職員健康檢查費，19人*3,500元。 教職員健康檢查費，16人*16,000元。 職業安全衛生健康檢查經費，7人*1,200元(新增)。
582,169	781,200	員工通勤交通費	774,900 151,200 126,000 201,600 296,100	特教教師上下班交通費，12人*10月*2段*630元。 體育班教師上下班交通，10人*10月*2段*630元。 教師上下班交通費，16人*10月*2段*630元。 教師上下班交通費，47人*10月*1段*630元。
1,908,343	2,678,678	其他福利費	2,742,465 240,000 730,000 250,840 1,233,225 32,000 30,000 194,400 16,000 16,000	休假旅遊補助費。 喪葬補助費，36,500元*5月*4人。 結婚補助費，31,355元*2月*4人。 子女教育補助費及進修補助。 休假旅遊補助費。 退休人員三節慰問金。 退休人員三節特別照護金(單身)。 休假旅遊補助費。 休假旅遊補助費。
5,090,161	6,845,000	服務費用	5,879,000	
2,145,574	2,967,629	水電費	2,108,656	較上年度預算數2,967,629元，減少858,973元。
1,503,552	1,682,602	工作場所電費	1,432,192 1,378,592 5,000 35,000 10,000	班級電費。 溫水游泳池電費(游泳池水電清潔維護費)。 暑期泳訓班電費補助(收支對列)。 開放場地電費(收支對列)。

# 臺北市地方教育發展基金－臺北市信義區吳興國民小學

## 基金用途－國民教育計畫明細表

中華民國110年度

單位：新臺幣元

前年度 決算數	上年度 預算數	科 目	本 年 度 預 算 數	說 明
			3,600	中央氣象局設置監測儀器電費分攤(收支對列)。
642,022	630,082	工作場所水費	676,464	
			13,802	暑期泳訓班水費補助(收支對列)。
			20,640	溫水游泳池水費(游泳池水電清潔維護費)。
			642,022	班級水費。
	654,945	氣體費		
	450	郵電費		較上年度預算數450元，減少450元。
	450	郵費		
75,316	59,040	旅運費	59,258	較上年度預算數59,040元，增加218元。
75,316	57,040	國內旅費	57,258	
			46,500	校外教學隨隊人員差旅費，10人*3天*1,550元。
			10,758	因公市外出差旅費。
	2,000	貨物運費	2,000	
			2,000	運送種苗之宅配運費。
3,560		印刷裝訂與廣告費		
3,560		印刷及裝訂費		
855,406	1,439,545	修理保養及保固費	1,467,962	較上年度預算數1,439,545元，增加28,417元。
534,790	1,022,460	一般房屋修護費	1,029,002	
			30,000	開放場地之房屋修理維護費(收支對列)。
			74,972	特教專屬班校舍、水電、校具等修理。
			924,030	學校校舍及其他建築物等之修理(85%)。
320,616	417,085	機械及設備修護費	438,960	
			163,170	各項教學設備及其他公用用具等保養修護(15%)。
			13,230	特教教學設備等保養修護。
			27,000	電腦設備維護費(電腦專案計畫)。
			150,000	開放場地設備器材之保養修護費(收支對列)。
			23,000	活化校園餘裕空間用房屋及機械修繕(收支對列)。
			15,000	暑期泳訓班場地維護費(收支對列)。
			47,560	溫水游泳池機械維護(游泳池水電清潔維護)

# 臺北市地方教育發展基金－臺北市信義區吳興國民小學

## 基金用途－國民教育計畫明細表

中華民國110年度

單位：新臺幣元

前年度 決算數	上年度 預算數	科 目	本 年 度 預 算 數	說 明
				費)。
8,658	48,600	保險費	24,000	較上年度預算數48,600元，減少24,600元。
8,658	48,600	其他保險費	24,000	
			24,000	暑期泳訓班保險費，600人*40元(收支對列)。
741,727	1,001,500	一般服務費	999,804	較上年度預算數1,001,500元，減少1,696元。
5,598	7,884	佣金、匯費、經理費及手續費	9,912	
			9,912	委託超商代收學雜費手續費，826人*2學期*6元。
440,092	491,464	外包費	545,248	
			421,040	游泳池救生員外包費，1人*10月*42,104元。
			15,000	清潔打掃之外包費。
			84,208	暑期泳訓班救生員外包費，1人*2月*42,104元(收支對列)。
			20,000	國小籃球賽場地清潔外包費用。
			5,000	教育盃用之場地清潔外包費。
123,425	336,152	計時與計件人員酬金	284,644	
			34,760	暑期泳訓班工讀生薪津，220小時*158元(收支對列)。
			3,996	提撥暑期泳訓班工讀生勞退準備金，1人*2月*1,998元。
			217,600	補助閩客語教學支援人員鐘點費，17人*1節*40週*320元。
			28,288	補助閩客語教學支援人員鐘點費之外聘人員勞、健保及勞退費用(30+4)*1/3+6=17人*40週*320元*0.13=28,288元。
172,612	166,000	體育活動費	160,000	
			20,000	文康活動費，本校編列教職員10人，每人編列2,000元。
			26,000	文康活動費，本校編列教職員12人，約僱人員1人，合計13人，每人編列2,000元。
			114,000	文康活動費，本校編列教職員57人，每人編列2,000元。
1,259,920	1,328,236	專業服務費	1,219,320	較上年度預算數1,328,236元，減少108,916



# 臺北市地方教育發展基金－臺北市信義區吳興國民小學

## 基金用途－國民教育計畫明細表

中華民國110年度

單位：新臺幣元

前年度 決算數	上年度 預算數	科 目	本 年 度 預 算 數	說 明
763,080	823,400	講課鐘點、稿費、出席審查 及查詢費	689,200	元。
			21,600	身心障礙資源班教材編輯費，3班*12月*600元。
			12,000	身心障礙資源班外聘講座鐘點費，6節*2,000元(班級業務費)。
			21,600	特教班教材編輯費，3班*12月*600元。
			54,000	籃球體育班級任導師課後加強學生課業鐘點費，2人*60小時*450元(兩學期計30週每週2小時)。
			94,500	籃球體育班教練課後指導鐘點費，3人*70小時*450元(兩學期計35週，每週2小時)。
			108,000	扯鈴、游泳體育班教練課後指導鐘點費，3人*80小時*450元(兩學期計40週，每週2小時)。
			76,500	扯鈴、游泳體育班級任導師課後加強學生課業鐘點費，2人*85小時*450元(兩學期計30週每週2小時)。
			225,000	暑期泳訓班教練指導鐘點費，450節*500元(收支對列)。
			8,000	外聘教師鐘點費，4小時*2,000元。
			30,000	辦理教師專業成長、品德教育、特教、輔導等各類依法宣導活動之外聘鐘點費，15小時*2,000元。
			8,000	國小家長教育成長暨志工培訓外聘講座鐘點費，4節*2,000元。
			12,000	小田園教育體驗實習計畫外聘講座鐘點費，6節*2,000元。
			18,000	性別平等教育宣導活動外聘教師鐘點費，9小時*2,000元。
72,140	43,090	委託檢驗(定)試驗認證費	48,220	
			14,400	飲水機水質檢驗費，編列12臺，每臺1,200元。
			33,820	建築公共安全檢查簽證及申報費、消防安全檢測費等(班級業務費)。

# 臺北市地方教育發展基金－臺北市信義區吳興國民小學

## 基金用途－國民教育計畫明細表

中華民國110年度

單位：新臺幣元

前年度 決算數	上年度 預算數	科 目	本 年 度 預 算 數	說 明
	9,646	試務甄選費	3,000	
			3,000	教師甄選試務費用。
424,700	452,100	其他專業服務費	478,900	
			64,000	國小籃球盃裁判紀錄台費，320人次*200元。
			134,000	籃球錦標賽裁判費，335人次*400元。
			48,000	國小籃球賽防護員費用，10人*16小時*300元。
			50,000	民俗體育活動計畫裁判費，50人次*1,000元。
			10,000	民俗體育競賽成績紀錄人員費，10人次*1,000元。
			20,000	學生輔導指導費。
			8,000	學童牙齒檢查費。
			21,600	學童午餐指導費(特教)，3班*2人*9次*400元。
			43,200	工作人員午餐指導費(行政)，12人*9月*400元。
			29,700	學童午餐指導費(3至4年級)，11班*1人*9個月*300元。
			39,600	學童午餐指導費(5至6年級)，11班*1人*9個月*400元。
			10,800	學童午餐指導費(1至2年級)，12班*1人*9個月*100元。
2,823,535	3,201,000	材料及用品費	2,384,000	
323,107	573,700	使用材料費	344,680	較上年度預算數573,700元，減少229,020元。
323,107	573,700	設備零件	344,680	
			15,000	民俗體育競賽用器材。
			25,000	籃球及扯鈴等體育班比賽訓練用器材。
			138,600	電腦設備維護及管理費，22班*1年*6,300元。
			9,000	教室風扇，9臺*1,000元(由班級設備費移列)(新增)。
			34,000	課桌椅，17組*2,000元(由班級設備費移列)(新增)。

# 臺北市地方教育發展基金－臺北市信義區吳興國民小學

## 基金用途－國民教育計畫明細表

中華民國110年度

單位：新臺幣元

前年度 決算數	上年度 預算數	科 目	本 年 度 預 算 數	說 明
			19,080	諮商用和室椅，12張*1,590元(由班級設備費移列)(新增)。
			9,000	人事室、會計室用辦公桌汰舊換新，2個*4,500元(由班級設備費移列)(新增)。
			14,000	摺疊長桌，7個*2,000元(由班級設備費移列)(新增)。
			5,000	人事室、會計室活動櫃，2個*2,500元(由班級設備費移列)(新增)。
			17,500	自然課用行動顯微鏡，5個*3,500元(由班級設備費移列)(新增)。
			7,000	監視系統液晶電視汰舊1臺(由班級設備費移列)(新增)。
			7,000	諮商用櫃子1個(由班級設備費移列)(新增)。
			9,500	總務處之籬笆機1臺(由班級設備費移列)(新增)。
			35,000	綠屋頂用園藝用品等。
2,500,428	2,627,300	用品消耗	2,039,320	較上年度預算數2,627,300元，減少587,980元。
		辦公(事務)用品	2,000	
			2,000	宣導用之文具或辦公用品。
78,696	62,700	報章雜誌	63,168	
			10,000	新繪本語言館圖書經費(特教班設備費移列)(新增)。
			42,768	圖書經費(由班級設備費移列)(新增)。
			10,400	地球公民兒童圖書經費(特教班設備費移列)(新增)。
31,720	29,000	醫療用品(非醫療院所使用)	30,000	
			30,000	健康中心藥品(30班以下學校基數為15,000元,每超一班加1,000元x15班)。
2,390,012	2,535,600	其他用品消耗	1,944,152	
			2,000	辦理性別平等教育宣導活動及會議用場地佈置費等。
			99,600	溫水游泳池用消毒劑等(游泳池水電清潔維護費)。
			20,000	運動會相關表演及競賽活動所需設備、器材及用品。

# 臺北市地方教育發展基金－臺北市信義區吳興國民小學

## 基金用途－國民教育計畫明細表

中華民國110年度

單位：新臺幣元

前年度 決算數	上年度 預算數	科 目	本 年 度 預 算 數	說 明
			12,900	運動會文具紙張、照片沖印、布條、印表機材料、輕便雨衣等雜支。
			3,000	運動會邀請卡，300張*10元。
			2,000	運動會一至四年級代表班級繞場彩妝用品費，4班*500元。
			16,400	運動會獎牌、錦旗等相關獎品。
			6,700	運動會班級材料費。
			14,500	辦理運動會工作人員逾時誤餐費用，145人次*100元。
			210,000	國小學生活動費辦理各項體育、學藝及節慶活動等，1,050人*2學期*100元。
			15,000	培養土、肥料、植栽種子、種苗、文具用品等。
			2,000	國小家長教育成長暨志工培訓場地佈置費等。
			6,000	花鏟、澆水器。
			7,000	植栽告示牌、海報紙、麥克筆等文具。
			8,000	辦理小田園教育體驗實習計畫用海報、美編用紙、紀錄用紙、簿本裝訂等。
			12,000	花盆100個*120元。
			28,000	培養土、肥料、植栽種子、種苗等。
			3,000	暑期泳訓班教學環境佈置費(收支對列)。
			5,000	暑期泳訓班招生布條等費用(收支對列)。
			9,852	暑期泳訓班教學器材費(收支對列)。
			10,350	暑期泳訓班消毒劑等，45班*230元(收支對列)。
			12,000	國小籃球賽防護員費用耗材費。
			31,150	籃球錦標賽資料及活動手冊製作等。
			16,000	籃球錦標賽獎狀獎品獎盃獎牌費。
			32,000	辦理籃球錦標賽工作人員逾時誤餐費用，320人次*100元。
			7,800	身心障礙資源班教學資料影印製作等(班級業務費)。
			5,600	啟智班教學資料影印製作等(班級業務費)。
			45,920	特教班教室佈置費及生活訓練相關材料費

# 臺北市地方教育發展基金－臺北市信義區吳興國民小學

## 基金用途－國民教育計畫明細表

中華民國110年度

單位：新臺幣元

前年度 決算數	上年度 預算數	科 目	本 年 度 預 算 數	說 明
				等。
			37,000	特教班教學材料費之教具製作、實驗器材、教學參考資料等。
			117,000	籃球體育班移地訓練、參加校際比賽車資餐費及雜支等費用。
			99,500	扯鈴、游泳體育班訓練及參加校際比賽車資餐費服裝及雜支等費用。
			70,000	扯鈴、游泳體育班比賽訓練用器材。
			23,500	籃球體育班比賽訓練用器材。
			68,000	教學用教科書，40班*1,700元。
			456,060	普通班及補校教學材料費，33班*13,820元。
			5,780	班級文具紙張影印等費用(班級業務費)。
			70,800	敬師活動費，118人*600元。
			40,000	兒童節慶活動費。
			15,750	補校教科書，45人*350元。
			198,000	普通班及補校專用垃圾袋、清潔用品等費用，33班*6,000元(班級業務費)。
			20,000	民俗體育用秩序冊等資料製作。
			55,000	民俗體育製作各組優勝隊伍獎盃、獎牌等。
			10,390	民俗體育茶水、攝影及競賽系統成績紀錄人員文具用品費用等。
			12,000	辦理中小學民俗體育競賽裁判及工作人員逾時誤餐費用，120人次*100元。
			1,600	辦理教師甄選工作人員逾時誤餐費用，16人次*100元。
1,988,767	2,333,000	會費、捐助、補助、分攤、照護、救濟與交流活動費	1,991,000	
35,200	10,000	捐助、補助與獎助	10,000	較上年度預算數10,000元，無增減。
35,200	10,000	獎助學員生給與	10,000	
			10,000	教育關懷獎每校推薦1名學生獎助金。
1,953,567	2,323,000	補貼、獎勵、慰問、照護與救濟	1,981,000	較上年度預算數2,323,000元，減少342,000元。
		獎勵費用	7,200	

# 臺北市地方教育發展基金－臺北市信義區吳興國民小學

## 基金用途－國民教育計畫明細表

中華民國110年度

單位：新臺幣元

前年度 決算數	上年度 預算數	科 目	本 年 度 預 算 數	說 明
1,953,567	2,323,000	其他補貼、獎勵、慰問、照 護與救濟	7,200 1,973,800	依「臺北市公立高級中等以下學校獎勵教 師獎金發給要點」發放之獎勵，2人*3,600 元(新增)。
			75,000	本市市民第3胎就讀國小教育補助費，75人 *1,000元。
			1,400,000	清寒學生餐費補助，140人*200日*50元。
			170,000	弱勢學生教科書補助費用，100人*1,700元 。
			56,800	弱勢學生冷氣使用費補助費用，71人*800元 (新增)。
			272,000	補助學校午餐使用有機蔬菜或有機米計畫 ，850人*40週*1次*8元。
219,950	393,000	其他	319,000	
219,950	393,000	其他支出	319,000	較上年度預算數393,000元，減少74,000元。
219,950	393,000	其他	319,000	
			105,000	班級自治費，1,050人*2學期*50元。
			6,100	籃球錦標賽資料用之文具等費用。
			17,500	特教班校外教學車資、門票、活動費用等( 班級業務費)。
			39,200	國小游泳檢測未通過學生暑期游泳訓練班 報名費，7班*5,600元。
			151,200	執行學生路隊安全導護費及導護志工保險 費。

# 臺北市地方教育發展基金－臺北市信義區吳興國民小學

## 基金用途－學前教育計畫明細表

中華民國110年度

單位：新臺幣元

前年度 決算數	上年度 預算數	科 目	本 年 度 預 算 數	說 明
12,264,134	14,623,000	合計	18,661,000	
11,924,364	14,015,000	用人費用	18,099,000	
8,689,443	9,819,180	正式員額薪資	12,279,180	較上年度預算數9,819,180元，增加2,460,000元。
8,689,443	9,099,180	職員薪金	11,559,180	
			21,600	2歲專班教保員代班教保費，2人*12月*900元。
			7,409,580	教職員8人及教保員3人薪金(詳用人費用彙計表)。
			4,128,000	教師4人(詳用人費用彙計表)。
	720,000	工員工資	720,000	
			720,000	工員2人工資(詳用人費用彙計表)。
54,080	158,381	超時工作報酬	182,273	較上年度預算數158,381元，增加23,892元。
54,080	158,381	加班費	182,273	
			182,273	不休假出勤加班費。
1,568,642	2,021,171	獎金	3,149,199	較上年度預算數2,021,171元，增加1,128,028元。
581,035	796,000	考績獎金	1,617,000	
			688,000	依考績法規定核發之獎金。
			929,000	依考績法規定核發之獎金。
987,607	1,225,171	年終獎金	1,532,199	
			1,016,199	依規定於年節加發之獎金。
			516,000	依規定於年節加發之獎金。
698,868	887,328	退休及卹償金	1,085,760	較上年度預算數887,328元，增加198,432元。
698,868	865,728	職員退休及離職金	1,064,160	
			366,912	提撥退撫基金。
			697,248	提撥退撫基金。
	21,600	工員退休及離職金	21,600	
			21,600	提撥勞工退休準備金。
913,331	1,128,940	福利費	1,402,588	較上年度預算數1,128,940元，增加273,648元。
747,731	882,600	分擔員工保險費	1,085,628	
			732,444	分擔公保、勞保、健保費。
			353,184	分擔公保、勞保、健保費。

# 臺北市地方教育發展基金－臺北市信義區吳興國民小學

## 基金用途－學前教育計畫明細表

中華民國110年度

單位：新臺幣元

前年度 決算數	上年度 預算數	科 目	本 年 度 預 算 數	說 明
1,720	4,300	傷病醫藥費	1,720	1,720 幼兒園廚工健康檢查費，2人*860元。
131,880	194,040	員工通勤交通費	219,240	30,240 幼兒園廚工上下班交通費，2人*12月*2段*630元。 189,000 幼兒園教師(含特幼)、教保員上下班交通費，15人*10月*2段*630元。
32,000	48,000	其他福利費	96,000	96,000 休假旅遊補助。
143,966	258,000	服務費用	285,000	
77,500	176,400	修理保養及保固費	177,208	較上年度預算數176,400元，增加808元。
75,700	149,940	一般房屋修護費	150,730	150,730 學校校舍及其他建築物等之修理(85%)。
1,800	26,460	機械及設備修護費	26,478	26,478 各項教學設備及其他公用用具等保養修護(15%)。
26,466	27,392	一般服務費	35,392	較上年度預算數27,392元，增加8,000元。
966	1,392	佣金、匯費、經理費及手續費	1,392	1,392 委託超商代收學雜費手續費，116人*2學期*6元。
25,500	26,000	體育活動費	34,000	10,000 文康活動費，本校編列契約進用教保員3人，廚工2人，合計5人，每人編列2,000元（上述人員係幼托整合前得編列文康活動費之人員） 16,000 文康活動費，本校編列教師8人，每人編列2,000元。 8,000 文康活動費，本校編列特幼教師4人，每人編列2,000元。
40,000	54,208	專業服務費	72,400	較上年度預算數54,208元，增加18,192元。
		講課鐘點、稿費、出席審查及查詢費	18,400	14,400 特教幼兒班教材編輯費，2班*12月*600元。 4,000 特教專業親子講座，2小時*2,000元(特幼班級業務費)。



# 臺北市地方教育發展基金－臺北市信義區吳興國民小學

## 基金用途－學前教育計畫明細表

中華民國110年度

單位：新臺幣元

前年度 決算數	上年度 預算數	科 目	本 年 度 預 算 數	說 明
40,000	54,208	其他專業服務費	54,000	
			54,000	學童午餐指導費(幼兒園)，6班*2人*9月*500元。
39,991	44,000	材料及用品費	127,000	
		使用材料費	37,600	較上年度預算數0元，增加37,600元。
		設備零件	37,600	
			25,200	幼兒園用圖書櫃，4個*6,300元(由幼兒園設備費移列)(新增)。
			12,400	幼兒園教具櫃，4個*3,100元(由幼兒園設備費移列)(新增)。
39,991	44,000	用品消耗	89,400	較上年度預算數44,000元，增加45,400元。
		報章雜誌	9,154	
			9,154	幼兒園之圖書經費(由幼兒園設備費移列)(新增)。
39,991	44,000	其他用品消耗	80,246	
			27,640	特教班知動及生活訓練相關材料費等，2班*13,820元。
			9,406	特教幼兒班文具用品等(特幼班級業務費)。
			43,200	班級文具影印等雜支，6班*7,200元(班級業務費)。
147,493	210,000	會費、捐助、補助、分攤、照護、救濟與交流活動費	54,000	
147,493	210,000	補貼、獎勵、慰問、照護與救濟	54,000	較上年度預算數210,000元，減少156,000元。
147,493	210,000	其他補貼、獎勵、慰問、照護與救濟	54,000	
			506	配合預算編列至千元，增列進位數506元。
			23,266	低收入戶家庭幼生月費補助，2人*1學期*11,633元。
			27,648	補助學校午餐使用有機蔬菜或有機米計畫，144人*40週*1次*4.8元。
			2,580	幼兒園教保人員健康檢查補助費，3人*860元。
8,320	96,000	其他	96,000	
8,320	96,000	其他支出	96,000	較上年度預算數96,000元，無增減。
8,320	96,000	其他	96,000	

臺北市地方教育發展基金－臺北市信義區吳興國民小學

基金用途－學前教育計畫明細表

中華民國110年度

單位：新臺幣元

前年度 決算數	上年度 預算數	科 目	本 年 度 預 算 數	說 明
			96,000	幼兒導護費。

# 臺北市地方教育發展基金－臺北市信義區吳興國民小學

## 基金用途－一般行政管理計畫明細表

中華民國110年度

單位：新臺幣元

前年度 決算數	上年度 預算數	科 目	本 年 度 預 算 數	說 明
19,415,469	20,365,000	合計	20,239,000	
18,017,200	18,832,000	用人費用	18,715,000	
11,688,818	11,892,000	正式員額薪資	11,928,000	較上年度預算數11,892,000元，增加36,000元。
7,912,858	8,676,000	職員薪金	8,496,000	8,496,000 教職員12人薪金(詳用人費用彙計表)。
2,594,920	2,184,000	工員工資	2,088,000	2,088,000 工員7人工資(詳用人費用彙計表)。
1,181,040	1,032,000	警餉	1,344,000	1,344,000 校警2人薪金(詳用人費用彙計表)。
429,672	418,992	聘僱及兼職人員薪資	418,992	較上年度預算數418,992元，無增減。
429,672	418,992	聘用人員薪金	418,992	418,992 民俗輔導員1人薪金(詳聘用及約僱人員明細表)。
435,846	715,234	超時工作報酬	812,598	較上年度預算數715,234元，增加97,364元。
435,846	715,234	加班費	812,598	757,598 不休假出勤加班費。 55,000 人員加班費(統籌業務費)。
2,668,565	2,996,874	獎金	2,711,374	較上年度預算數2,996,874元，減少285,500元。
1,177,137	1,458,000	考績獎金	1,168,000	1,168,000 依考績法規定核發之獎金。
1,491,428	1,538,874	年終獎金	1,543,374	1,491,000 依規定於年節加發之獎金。 52,374 依規定於年節加發之獎金。
1,138,331	1,033,092	退休及卹償金	1,029,780	較上年度預算數1,033,092元，減少3,312元。
784,955	858,372	職員退休及離職金	862,740	837,600 提撥退撫基金。 25,140 提撥退撫基金。
353,376	174,720	工員退休及離職金	167,040	167,040 提撥勞工退休準備金。
1,655,968	1,775,808	福利費	1,814,256	較上年度預算數1,775,808元，增加38,448元。
1,189,056	1,160,088	分擔員工保險費	1,168,296	

# 臺北市地方教育發展基金－臺北市信義區吳興國民小學

## 基金用途－一般行政管理計畫明細表

中華民國110年度

單位：新臺幣元

前年度 決算數	上年度 預算數	科 目	本 年 度 預 算 數	說 明
			1,119,276	分擔公保、勞保、健保費。
			49,020	分擔公保、勞保、健保費。
186,912	279,720	員工通勤交通費	309,960	
			22,680	職員、技工、工友上下班交通費，3人*12月*1段*630元。
			287,280	職員、技工、工友上下班交通費，19人*12月*2段*630元。
280,000	336,000	其他福利費	336,000	
			320,000	休假旅遊補助費。
			16,000	休假旅遊補助費。
1,044,610	1,071,000	服務費用	1,071,000	
310,802	322,000	一般服務費	322,000	較上年度預算數322,000元，無增減。
278,305	280,000	外包費	280,000	
			280,000	消化超額職工7人(技工、工友)業務外包費。
32,497	42,000	體育活動費	42,000	
			42,000	文康活動費，本校編列職員12人，工員6人，校警2人，約聘僱人員1人，合計21人，每人編列2,000元。
635,408	650,600	專業服務費	650,600	較上年度預算數650,600元，無增減。
635,408	650,600	其他專業服務費	650,600	
			650,600	校園安全機械定點、機動巡邏等保全費用。
98,400	98,400	公共關係費	98,400	較上年度預算數98,400元，無增減。
98,400	98,400	公共關係費	98,400	
			98,400	校長特別費，12月*8,200元。
351,659	460,000	材料及用品費	451,000	
351,659	460,000	用品消耗	451,000	較上年度預算數460,000元，減少9,000元。
336,659	445,106	辦公(事務)用品	444,060	
			444,060	本校奉核定統籌業務費計算如下：普通班30班、體育班4班、集中式特教班3班、附設幼兒園及集中式特幼6班，1290元*15班*12月=232,200元，810元*15班*12月=145,800元，640元*13班*12月=99,840元，補校3班，645元*3班*12月=23,220元，以上合計

臺北市地方教育發展基金－臺北市信義區吳興國民小學

基金用途－一般行政管理計畫明細表

中華民國110年度

單位：新臺幣元

前年度 決算數	上年度 預算數	科 目	本 年 度 預 算 數	說 明
15,000	14,600	服裝	6,200	501,060元，除依實際需求移列加班費55,000元及會費2,000元外，其餘如列數。
			2,200	校警皮鞋，2人*1雙*1,100元。
			200	校警襪子，2人*100元。
			3,000	校警夏服(成立第33年)，2人*1套*1,500元。
			800	校警服裝配備，2人*1年*400元。
	294	其他用品消耗	740	
			740	配合預算編列至千元，增列進位數740元。
2,000	2,000	會費、捐助、補助、分攤、照護、救濟與交流活動費	2,000	
2,000	2,000	會費	2,000	較上年度預算數2,000元，無增減。
2,000	2,000	職業團體會費	2,000	
			2,000	護理師公會會費(統籌業務費)，2人*1,000元。

# 臺北市地方教育發展基金－臺北市信義區吳興國民小學

## 基金用途－建築及設備計畫明細表

中華民國110年度

單位：新臺幣元

前年度 決算數	上年度 預算數	科 目	本 年 度 預 算 數	說 明
4,557,685	5,482,000	合計	2,015,000	
4,557,685	5,482,000	購建固定資產、無形資產及非理財 目的之長期投資	2,015,000	
1,816,030	1,842,000	購建固定資產	1,068,000	
1,816,030	1,842,000	一般建築及設備計畫	1,068,000	
532,000		空調設備		
532,000		購置雜項設備		
	690,000			
	690,000	購置機械及設備		
312,300	303,000	班級設備	245,770	
225,000	150,000	購置機械及設備	108,770	
			60,000	英語教室電子白板1臺。
			16,770	園藝機械用充電電池1臺。
			32,000	健康中心用三合一急救甦醒組 1組。
	42,000	購置交通及運輸設備	17,000	
			17,000	手提式無線擴音機1臺。
87,300	111,000	購置雜項設備	120,000	
			35,000	汰換機房一對一分離式7.1KW 冷氣機1臺。
			33,000	低音口琴，2臺*16,500元。
			34,000	多功能計時器1臺。
			18,000	飲水機1臺。
24,730	96,000	特殊班設備	76,000	
		購置機械及設備	40,000	
			40,000	星光班用空氣清淨機加耗材濾 網，2臺*20,000元。
24,730	96,000	購置雜項設備	36,000	
			36,000	汰換特教班窗型冷氣(7.1kw)1 臺。
935,000	688,000	資訊設備	682,230	
935,000	688,000	購置機械及設備	682,230	
			302,500	新購筆記型電腦，11部*27,500 元(電腦專案計畫)。
			135,000	汰換網路及資訊周邊設備(電 腦專案計畫)。

臺北市地方教育發展基金－臺北市信義區吳興國民小學

基金用途－建築及設備計畫明細表

中華民國110年度

單位：新臺幣元

前年度 決算數	上年度 預算數	科 目	本 年 度 預 算 數	說 明
			244,730	汰換桌上型電腦(含顯示器) )，10部*24,473元(電腦專案計 畫)。
12,000	65,000	幼兒園設備	64,000	
12,000	65,000	購置機械及設備		
		購置雜項設備	64,000	
			64,000	汰換幼兒園窗型冷氣 (7.1kw)，2臺*32,000元。
16,800	36,000	購置無形資產	36,000	
16,800	36,000	一般建築及設備計畫	36,000	
16,800	36,000	資訊設備	36,000	
16,800	36,000	購置電腦軟體	36,000	
			36,000	電腦教學軟體費(電腦專案計 畫)。
2,724,855	3,604,000	遞延支出	911,000	
2,724,855	3,604,000	一般建築及設備計畫	911,000	
		幼兒園活動室整修工程	911,000	
		遞延修繕房屋建築支出	911,000	
			833,950	一、施工費。
			61,371	二、委託技術服務費(總包價 法)。
			15,679	三、工程管理費(依施工費2% 提列)。
2,724,855	3,604,000	校園整修工程		
2,724,855	3,604,000	遞延修繕房屋建築支出		

本 頁 空 白



# 預 算 參 考 表

# 臺北市地方教育發展基金－臺北市信義區吳興國民小學

## 預計平衡表

中華民國110年12月31日

單位：新臺幣千元

108年(前年) 12月31日 決算數	科 目	110年12月31日 預計數	109年12月31日 預計數	比較增減(-)
5,163,096	資產合計	5,143,959	5,157,825	-13,866
5,163,096	資產	5,143,959	5,157,825	-13,866
31,225	流動資產	12,088	25,954	-13,866
30,825	現金	11,688	25,554	-13,866
30,825	銀行存款	11,688	25,554	-13,866
400	預付款項	400	400	
400	預付費用	400	400	
9,474	投資、長期應收款項、貸墊款及準備金	9,474	9,474	
9,474	準備金	9,474	9,474	
7,776	退休及離職準備金	7,776	7,776	
1,697	其他準備金	1,697	1,697	
5,122,397	其他資產	5,122,397	5,122,397	
5,122,397	什項資產	5,122,397	5,122,397	
391	暫付及待結轉帳項	391	391	
5,122,006	代管資產	5,122,006	5,122,006	
5,163,096	負債及基金餘額合計	5,143,959	5,157,825	-13,866
5,141,762	負債	5,141,762	5,141,762	
9,989	流動負債	9,989	9,989	
9,989	應付款項	9,989	9,989	
9,701	應付代收款	9,701	9,701	
288	應付費用	288	288	
5,131,773	其他負債	5,131,773	5,131,773	
5,131,773	什項負債	5,131,773	5,131,773	
1,991	存入保證金	1,991	1,991	
7,776	應付退休及離職金	7,776	7,776	
5,122,006	應付代管資產	5,122,006	5,122,006	
	暫收及待結轉帳項			
21,334	基金餘額	2,197	16,063	-13,866
21,334	基金餘額	2,197	16,063	-13,866
21,334	基金餘額	2,197	16,063	-13,866
21,334	累積餘額	2,197	16,063	-13,866

註：1.信託代理與保證資產(負債)前年度決算數0元，上年度調整後預計數0元，本年度預計數0元。2.或有資產(負債)0元。  
3.本基金自93年度起，本固定項目分開原則，將屬長期固定帳項，包括固定資產 11,554,467元、無形資產49,037元及長期債務0元等，另立帳類管理，未納入本表。

## 臺北市地方教育發展基金一

## 各項費用

中華民國

前年度 決算數	上年度 預算數	計畫別		合計	國民教育計畫
		用途別科目			
203,371,081	213,521,000	合計		204,618,000	163,703,000
186,952,944	193,126,000	用人費用		189,944,000	153,130,000
90,743,707	88,383,180	正式員額薪資		87,015,180	62,808,000
86,967,747	84,447,180	職員薪金		82,863,180	62,808,000
2,594,920	2,904,000	工員工資		2,808,000	
1,181,040	1,032,000	警餉		1,344,000	
3,405,573	2,684,768	聘僱及兼職人員薪資		2,684,768	2,265,776
429,672	418,992	聘用人員薪金		418,992	
418,992	406,896	約僱職員薪金		406,896	406,896
2,556,909	1,858,880	兼職人員酬金		1,858,880	1,858,880
926,346	1,528,883	超時工作報酬		1,764,656	769,785
926,346	1,528,883	加班費		1,764,656	769,785
20,632,721	21,892,407	獎金		20,052,435	14,191,862
9,185,212	10,743,500	考績獎金		9,075,000	6,290,000
11,447,509	11,148,907	年終獎金		10,977,435	7,901,862
59,159,314	66,280,428	退休及卹償金		66,052,476	63,936,936
58,805,938	66,084,108	職員退休及離職金		65,863,836	63,936,936
353,376	196,320	工員退休及離職金		188,640	
12,085,283	12,356,334	福利費		12,374,485	9,157,641
8,702,121	7,711,896	分擔員工保險費		7,563,300	5,309,376
261,858	326,800	傷病醫藥費		332,620	330,900
900,961	1,254,960	員工通勤交通費		1,304,100	774,900
2,220,343	3,062,678	其他福利費		3,174,465	2,742,465
6,278,737	8,174,000	服務費用		7,235,000	5,879,000
2,145,574	2,967,629	水電費		2,108,656	2,108,656
1,503,552	1,682,602	工作場所電費		1,432,192	1,432,192
642,022	630,082	工作場所水費		676,464	676,464
	654,945	氣體費			
	450	郵電費			
	450	郵費			
75,316	59,040	旅運費		59,258	59,258

# 臺北市信義區吳興國民小學

## 彙計表

110年度

單位：新臺幣元

學前教育計畫	一般行政管理計畫	建築及設備計畫			
18,661,000	20,239,000	2,015,000			
18,099,000	18,715,000				
12,279,180	11,928,000				
11,559,180	8,496,000				
720,000	2,088,000				
	1,344,000				
	418,992				
	418,992				
182,273	812,598				
182,273	812,598				
3,149,199	2,711,374				
1,617,000	1,168,000				
1,532,199	1,543,374				
1,085,760	1,029,780				
1,064,160	862,740				
21,600	167,040				
1,402,588	1,814,256				
1,085,628	1,168,296				
1,720					
219,240	309,960				
96,000	336,000				
285,000	1,071,000				

臺北市地方教育發展基金一

各項費用

中華民國

前年度 決算數	上年度 預算數	計畫別		合計	國民教育計畫
		用途別科目			
75,316	57,040	國內旅費		57,258	57,258
	2,000	貨物運費		2,000	2,000
3,560		印刷裝訂與廣告費			
3,560		印刷及裝訂費			
932,906	1,615,945	修理保養及保固費		1,645,170	1,467,962
610,490	1,172,400	一般房屋修護費		1,179,732	1,029,002
322,416	443,545	機械及設備修護費		465,438	438,960
8,658	48,600	保險費		24,000	24,000
8,658	48,600	其他保險費		24,000	24,000
1,078,995	1,350,892	一般服務費		1,357,196	999,804
6,564	9,276	佣金、匯費、經理費及手續費		11,304	9,912
718,397	771,464	外包費		825,248	545,248
123,425	336,152	計時與計件人員酬金		284,644	284,644
230,609	234,000	體育活動費		236,000	160,000
1,935,328	2,033,044	專業服務費		1,942,320	1,219,320
763,080	823,400	講課鐘點、稿費、出席審查及查詢費		707,600	689,200
72,140	43,090	委託檢驗(定)試驗認證費		48,220	48,220
	9,646	試務甄選費		3,000	3,000
1,100,108	1,156,908	其他專業服務費		1,183,500	478,900
98,400	98,400	公共關係費		98,400	
98,400	98,400	公共關係費		98,400	
3,215,185	3,705,000	材料及用品費		2,962,000	2,384,000
323,107	573,700	使用材料費		382,280	344,680
323,107	573,700	設備零件		382,280	344,680
2,892,078	3,131,300	用品消耗		2,579,720	2,039,320
336,659	445,106	辦公(事務)用品		446,060	2,000
78,696	62,700	報章雜誌		72,322	63,168
15,000	14,600	服裝		6,200	
31,720	29,000	醫療用品(非醫療院所使用)		30,000	30,000
2,430,003	2,579,894	其他用品消耗		2,025,138	1,944,152
4,557,685	5,482,000	購建固定資產、無形資產及非理財目的之長期投資		2,015,000	

# 臺北市信義區吳興國民小學

## 彙計表

110年度

單位：新臺幣元

學前教育計畫	一般行政管理計畫	建築及設備計畫			
177,208					
150,730					
26,478					
35,392	322,000				
1,392					
	280,000				
34,000	42,000				
72,400	650,600				
18,400					
54,000	650,600				
	98,400				
	98,400				
127,000	451,000				
37,600					
37,600					
89,400	451,000				
	444,060				
9,154					
	6,200				
80,246	740				
		2,015,000			

臺北市地方教育發展基金一

各項費用

中華民國

前年度 決算數	上年度 預算數	計畫別	合計	國民教育計畫
		用途別科目		
1,816,030	1,842,000	購建固定資產	1,068,000	
1,172,000	1,593,000	購置機械及設備	831,000	
	42,000	購置交通及運輸設備	17,000	
644,030	207,000	購置雜項設備	220,000	
16,800	36,000	購置無形資產	36,000	
16,800	36,000	購置電腦軟體	36,000	
2,724,855	3,604,000	遞延支出	911,000	
2,724,855	3,604,000	遞延修繕房屋建築支出	911,000	
2,138,260	2,545,000	會費、捐助、補助、分攤、照護、救濟 與交流活動費	2,047,000	1,991,000
2,000	2,000	會費	2,000	
2,000	2,000	職業團體會費	2,000	
35,200	10,000	捐助、補助與獎助	10,000	10,000
35,200	10,000	獎助學員生給與	10,000	10,000
2,101,060	2,533,000	補貼、獎勵、慰問、照護與救濟	2,035,000	1,981,000
		獎勵費用	7,200	7,200
2,101,060	2,533,000	其他補貼、獎勵、慰問、照護與救濟	2,027,800	1,973,800
228,270	489,000	其他	415,000	319,000
228,270	489,000	其他支出	415,000	319,000
228,270	489,000	其他	415,000	319,000

# 臺北市信義區吳興國民小學

## 彙計表

110年度

單位：新臺幣元

學前教育計畫	一般行政管理計畫	建築及設備計畫			
		1,068,000			
		831,000			
		17,000			
		220,000			
		36,000			
		36,000			
		911,000			
		911,000			
54,000	2,000				
	2,000				
	2,000				
54,000					
54,000					
96,000					
96,000					
96,000					



# 臺北市地方教育發展基金－臺北市信義區吳興國民小學

## 員工人數彙計表

中華民國110年度

單位：人

計 畫 及 項 目	上年度最高可 進用員額數	本年度 增減(-)數	本年度最高可 進用員額數	說 明
合計	116	2	118	
國民教育計畫部分	80		80	
職員	79		79	
約僱	1		1	
學前教育計畫部分	15	2	17	
職員	13	2	15	
技工	2		2	
一般行政管理計畫部分	21		21	
職員	12		12	
駐衛警	2		2	
技工	2		2	
工友	4		4	
聘用	1		1	

註：1.本表約僱、聘用係指奉准有案之約聘僱人員。

2.外包費編列救生員2人及消化超額職工業務外包費等，計82萬5,248元。3.計時與計件人員酬金編列救生員薪資費用、閩客語教學支援人員鐘點費、暑期泳池工讀生時薪等，計28萬4,644元。

本 頁 空 白

臺北市地方教育發展基金一

用人費用

中華民國

計畫及項目	合計	正式 員額 薪資	聘僱 人員 薪資	超時 工作 報酬	津貼	獎 金		
						年終獎金	考績獎金	其他
合計	189,944,000	87,015,180	825,888	1,764,656		10,977,435	9,075,000	
國民教育計畫	153,130,000	62,808,000	406,896	769,785		7,901,862	6,290,000	
職員薪金	62,808,000	62,808,000						
約僱職員薪金	406,896		406,896					
兼職人員酬金	1,858,880							
加班費	769,785			769,785				
考績獎金	6,290,000						6,290,000	
年終獎金	7,901,862					7,901,862		
職員退休及離職金	63,936,936							
分擔員工保險費	5,309,376							
傷病醫藥費	330,900							
員工通勤交通費	774,900							
其他福利費	2,742,465							
學前教育計畫	18,099,000	12,279,180		182,273		1,532,199	1,617,000	
職員薪金	11,559,180	11,559,180						
工員工資	720,000	720,000						
加班費	182,273			182,273				
考績獎金	1,617,000						1,617,000	
年終獎金	1,532,199					1,532,199		
職員退休及離職金	1,064,160							

# 臺北市信義區吳興國民小學

## 彙計表

110年度

單位：新臺幣元

退休及卹償金		資遣費	福 利 費					提繳費	兼任 人員 用人 費用
退休金	卹償金		分擔 保險費	傷病 醫藥費	提撥 福利金	員工通勤 交通費	其他		
66,052,476			7,563,300	332,620		1,304,100	3,174,465		1,858,880
63,936,936			5,309,376	330,900		774,900	2,742,465		1,858,880
63,936,936			5,309,376	330,900		774,900	2,742,465		1,858,880
1,085,760			1,085,628	1,720		219,240	96,000		
1,064,160									

臺北市地方教育發展基金一

用人費用

中華民國

計畫及項目	合計	正式 員額 薪資	聘僱 人員 薪資	超時 工作 報酬	津貼	獎 金		
						年終獎金	考績獎金	其他
工員退休 及離職金	21,600							
分擔員工 保險費	1,085,628							
傷病醫藥 費	1,720							
員工通勤 交通費	219,240							
其他福利 費	96,000							
一般行政管 理計畫	18,715,000	11,928,000	418,992	812,598		1,543,374	1,168,000	
職員薪金	8,496,000	8,496,000						
工員工資	2,088,000	2,088,000						
警餉	1,344,000	1,344,000						
聘用人員 薪金	418,992		418,992					
加班費	812,598			812,598				
考績獎金	1,168,000						1,168,000	
年終獎金	1,543,374					1,543,374		
職員退休 及離職金	862,740							
工員退休 及離職金	167,040							
分擔員工 保險費	1,168,296							
員工通勤 交通費	309,960							
其他福利 費	336,000							

註：1.本表兼任人員用人費用，係學校教職員兼課或請假代課鐘點費。

2.外包費編列救生員2人及消化超額職工業務外包費等，計82萬5,248元。

3.計時與計件人員酬金編列救生員薪資費用、閩客語教學支援人員鐘點費、暑期泳池工讀生時薪等，計28萬4,644元。

# 臺北市信義區吳興國民小學

## 彙計表

110年度

單位：新臺幣元

退休及卹償金		資遣費	福 利 費					提繳費	兼任人員用人費用
退休金	卹償金		分擔保險費	傷病醫藥費	提撥福利金	員工通勤交通費	其他		
21,600			1,085,628	1,720		219,240			
1,029,780			1,168,296			309,960	96,000		
862,740							336,000		
167,040			1,168,296			309,960			
							336,000		

臺北市地方教育發展基金一

聘用及約僱

中華民國

區分及職稱	人數	擔任工作	聘用或約僱 起訖期間	薪點	年需經費
合計	2				1,107,308
約僱人員小計	2				1,107,308
約僱人員(280)	1	特教教師助理員	110/1/1-110/12/31	280	545,782
約僱人員(280)	1	民俗輔導員	110/1/1-110/12/31	280	561,526

# 臺北市信義區吳興國民小學

## 人員明細表

110年度

單位：新臺幣元

小計	月			離職 儲金	經費來源 及其科目
	折合 金額	勞保 保險費	支 健康 保險費		
33,908	33,908				國民教育計畫
34,916	34,916				一般行政管理計畫



臺北市地方教育發展基金－臺北市信義區吳興國民小學

單位（或計畫）成本分析表

中華民國110年度

單位：新臺幣千元

計畫別	單位	單位成本(元)或 平均利(費)率	數量	預算數	說明
合計				204,618	
國民教育計畫				163,703	
學前教育計畫				18,661	
一般行政管理計畫				20,239	
建築及設備計畫				2,015	

# 臺北市地方教育發展基金－臺北市信義區吳興國民小學

## 5年來主要業務計畫分析表

中華民國110年度

單位：新臺幣千元

年度及項目	單位	數量	單位成本(元)或 平均利(費)率	金額	說明
(本)年度預算數					
國民教育計畫				163,703	
學前教育計畫				18,661	
(上)年度預算數					
國民教育計畫				173,051	
學前教育計畫				14,623	
(前)年度決算數					
國民教育計畫				167,134	
學前教育計畫				12,264	
(107)年度決算數					
國民教育計畫				179,908	
學前教育計畫				11,065	
(106)年度決算數					
國民教育計畫				175,146	
學前教育計畫				9,754	

臺北市地方教育發展基金－臺北市信義區吳興國民小學

資本資產明細表

中華民國110年度

單位：新臺幣千元

項 目	取得成本 (期初餘額)	以前年度 累計折舊/ 長期投資 評 價	本 年 度 變 動				本年度累計折 舊/長期投資 評價變動數	期末餘額	
			增加		減少				主要增減 原因說明
			金額	類型	金額	類型			
合計	53,338	38,855	1,104		14		3,970	11,603	
房屋及建築	2,949	76					4	2,868	
機械及設備	30,248	21,486	831	增置			2,783	6,810	
交通及運輸 設備	2,384	1,950	17	增置			170	281	
雜項設備	17,731	15,342	220	增置			1,013	1,595	
電腦軟體	27		36	增置	14	無形資 產攤銷		49	