

中華民國 110 年度

4-0501316

## 臺北市總預算案

臺北市政府教育局主管

臺北市地方教育發展基金

臺北市立關渡國民中學附屬單位預算之分預算

(特別收入基金)

臺北市立關渡國民中學編

# 臺北市地方教育發展基金－臺北市立關渡國民中學

## 目次

中華民國110年度

一、財務摘要 .....	第 1 頁
二、業務計畫及預算概要 .....	第 3 -11 頁
三、預算主要表	
(一) 基金來源、用途及餘絀預計表 .....	第 13 頁
(二) 現金流量預計表 .....	第 14 頁
四、預算明細表	
(一) 基金來源－服務收入明細表 .....	第 15 頁
(二) 基金來源－財產處分收入明細表 .....	第 16 頁
(三) 基金來源－其他財產收入明細表 .....	第 17 頁
(四) 基金來源－公庫撥款收入明細表 .....	第 18 頁
(五) 基金來源－受贈收入明細表 .....	第 19 頁
(六) 基金來源－雜項收入明細表 .....	第 20 頁
(七) 基金用途－國民教育計畫明細表 .....	第 21 -27 頁
(八) 基金用途－一般行政管理計畫明細表 .....	第 28 -30 頁
(九) 基金用途－建築及設備計畫明細表 .....	第 31 -32 頁
五、預算參考表	
(一) 預計平衡表 .....	第 33 頁
(二) 各項費用彙計表 .....	第 34 -39 頁
(三) 員工人數彙計表 .....	第 40 頁
(四) 用人費用彙計表 .....	第 42 -45 頁
(五) 單位（或計畫）成本分析表 .....	第 46 頁
(六) 5年來主要業務計畫分析表 .....	第 47 頁
(七) 資本資產明細表 .....	第 48 頁

# 臺北市地方教育發展基金－臺北市立關渡國民中學

## 財務摘要

中華民國110年度

單位：新臺幣千元

項 目	本 年 度	上 年 度	比較增減數	%
經營成績：				
基金來源	73,647	75,839	-2,192	-2.89
基金用途	77,226	77,001	225	0.29
賸餘(短絀)	-3,579	-1,162	-2,417	--
餘絀情形：				
基金餘額	1,824	5,403	-3,579	-66.24
現金流量(註)：				
現金及約當現金之淨增(減)	-3,579	-1,162	-2,417	--

附註：現金流量係採現金及約當現金基礎，包括現金及自投資日起3個月內到期或清償之債權證券。

本 頁 空 白

# 業務計畫及預算概要

# 臺北市地方教育發展基金 - 臺北市立關渡國民中學

## 業務計畫及預算概要

中華民國 110 年度

### 壹、基金概況

#### 一、設立宗旨及願景：

- (一) 本校遵照憲法第 158 條及 160 條規定，教育文化應發展國民之民族精神、自治精神，國民道德與健全體格、科學及生活智能，以培養八大學習領域及十大基本能力。
- (二) 本校自 91 年度起依教育經費編列與管理法第 13 條規定設置「臺北市地方教育發展基金」，以促進教育健全發展，提昇教育經費運用績效。
- (三) 本校以十二年國民基本教育，推動 108 課綱學生素養課程及教學，落實教育專業自主、規劃學校校本課程與發展學校經營特色為目標。在考量學生需要、家長期望、社區特性與教師專長，以達成「多元適性、體驗創價，培育全球意識好公民」為學校願景，打造優質卓越關渡學園，引領具品格、閱讀、思考、合作、創造、移動力的青年學子，成就每一位孩子。

#### 二、施政重點：

- (一) 開啟多元智慧：尊重每個學生獨特的個性，以多元智慧的觀點協助他找到生命的亮點，肯定天生我才必有用，能知於學，樂於學。
- (二) 培養生活能力：培養學生帶得走的公民關鍵能力，強化自我管理、閱讀理解、理性批判、問題解決、奉獻服務、溝通表達等核心素養。
- (三) 蘊育人文情懷：在溫馨開放的校園文化中，孕育人文情懷，學會尊重、包容；建構生命的價值、完成人性的開展。
- (四) 建置溫馨民主的校園文化：
  1. 以參與式管理、落實行政、教師會、家長會三者的良性互動。
  2. 以學生第一，教學優先的觀念提昇行政服務效率。
  3. 放下威權心態，開啟校園民主之風氣。
- (五) 推動適性教學：
  1. 落實校本課程理念，採多元化、活潑化的教學及評量。
  2. 運用校內、外資源，加強多元學習能力。
  3. 關懷相對弱勢學生之教學及輔導。
  4. 推動行動學習，充實學生運用資訊之知能，並提昇教師運用學習載具教學之能力。

## 業務計畫及預算概要

中華民國 110 年度

(六) 辦理發展性的訓輔活動：

1. 辦理各項活動、競賽及展演。
2. 推動校內外學習服務。
3. 發展績優社團及校隊，如獅藝社、西洋打擊樂社等。
4. 加強新興領域教育的辦理，並融入各科教學以收成效。

三、組織概況：

本校設置校長 1 人，綜理全校校務，下設教務處、學生事務處、總務處、輔導室、會計室及人事室等單位。

內部分層業務如下：

(一) 教務處：秉承校長之命，辦理全校教務事項。

1. 教學組：掌理課程編排、課業考查、學藝競賽、教學研究、教師進修、差假教師調代課及缺補課之查核等事項。
2. 註冊組：掌理註冊、編班、轉學、學籍保管、各項獎助學金補助及成績考查等有關學籍事項。
3. 資訊設備組：掌理教科書編選、教學用具、電腦設備及區域網路之管理、保管及出版學校刊物等事項。

(二) 學生事務處：秉承校長之命，辦理全校學生事務事項。

1. 訓育衛生組：掌理訓育計畫之擬定、辦理各項訓育活動及健康檢查、個人及環境衛生檢查、保健等事項。
2. 生教體育組：掌理學生日常生活常規，辦理交通導護及學生體育活動、體格鍛鍊等事項。

(三) 總務處：秉承校長之命，辦理全校總務事項。

1. 事務組：掌理校舍、校具、財產、物品採購保管、工程發包、監工及驗收。
2. 文書出納組：掌理文件收發登錄、撰擬繕校、典守學校印信、檔案保管、整理各項會議紀錄及校史等事項及現金、零用金、票據、契約之保管等收支事項，辦理員工薪津發放及各項扣繳單據證明等。

(四) 輔導室：秉承校長之命，辦理全校學生學習輔導、生活輔導、生涯輔導等事項。

1. 特教組：擬訂特殊教育計畫章則、親師輔導諮詢、特教班甄選鑑別、實施各項診斷測驗、特教學生追蹤輔導等事項。

# 臺北市地方教育發展基金 - 臺北市立關渡國民中學

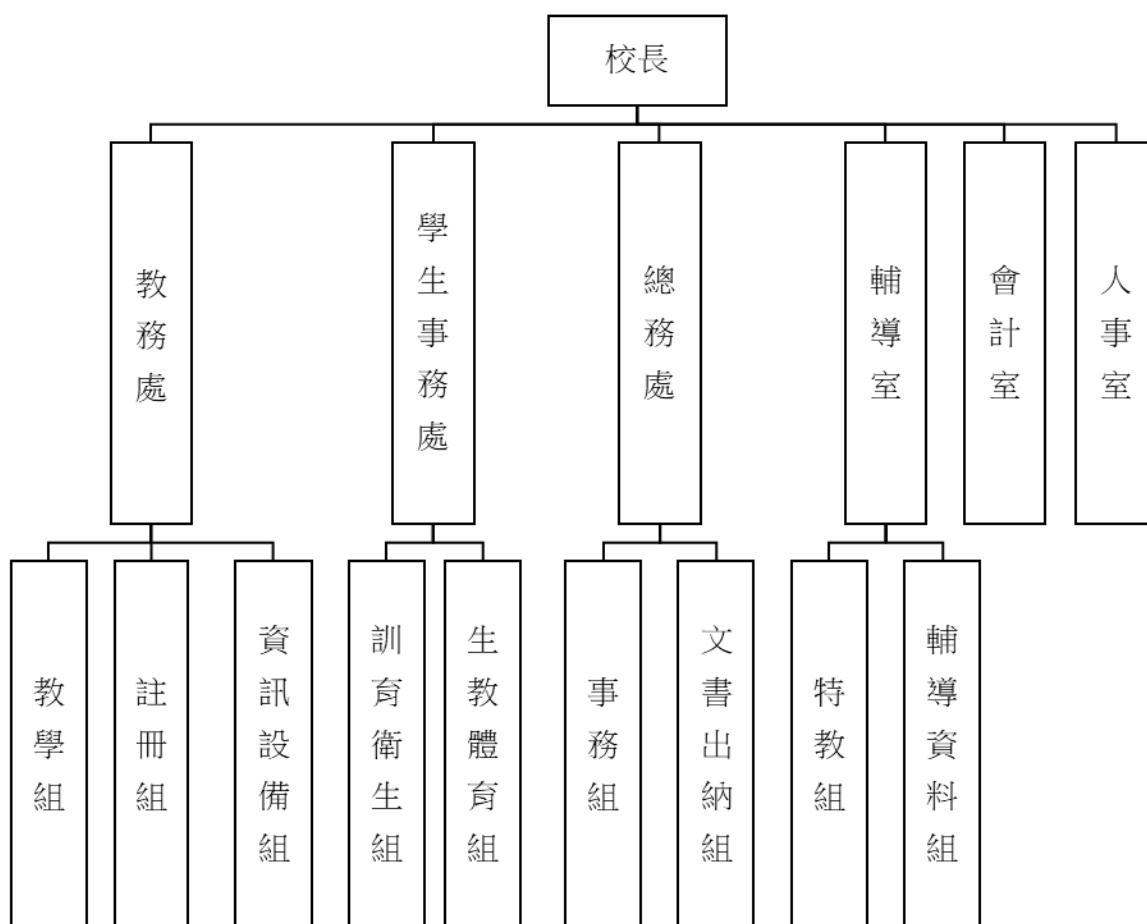
## 業務計畫及預算概要

中華民國 110 年度

2. 輔導資料組：掌理學生個案建立、學習輔導、生活輔導、生涯輔導及兩性教育、親職教育及輔導資料搜集建檔、組訓愛心家長、實施測驗、社區人力整合、出版親職刊物等事項。

(五) 會計室：秉承上級主計機關之監督與指導，並受校長之指揮，依法辦理歲計、會計、統計等事項。

(六) 人事室：秉承上級人事機關之監督與指導，並受校長之指揮，依法辦理人事管理查核等事項。



#### 四、基金歸類及屬性：

本校地方教育發展基金依據教育經費編列與管理法第 13 條規定設置，本基金為預算法第 4 條第 1 項第 2 款第 5 目所定之特別收入基金，以本府教育局為管理機關。



# 臺北市地方教育發展基金 - 臺北市立關渡國民中學

## 業務計畫及預算概要

中華民國 110 年度

### 貳、業務計畫

#### 一、基金來源：

單位：新臺幣千元

業務計畫	本年度預算數	實施內容
勞務收入	3	本年度預計收取教師甄選報名費收入。
財產收入	184	本年度預計收取財產報廢變賣之殘值收入、教職員工停車收入及校園場地開放收入等。
政府撥入收入	73,394	本年度預計由公庫撥入數。
其他收入	66	本年度預計收取獎助學金捐款收入、數位學生證補卡費及其他雜項收入等。

#### 二、基金用途：

單位：新臺幣千元

業務計畫	本年度預算數	實施內容
國民教育計畫	53,450	本年度預計辦理教學事項為： 1. 各項教學、學生事務及輔導等業務。 2. 新購教具、圖書等各科教學設備，充實各科教材及用具。 3. 革新教學方法，提高教學效能。 4. 教師甄選業務、指定活動等項目。
一般行政管理計畫	17,685	本年度預計辦理事項為： 1. 綜理學校總務、人事、會計等業務。 2. 配合校務推動行政處室支援工作，進而增進校務運作。
建築及設備計畫	6,091	本年度預計辦理事項為： 1. 購置各科教學課程所需教學設備。 2. 辦理消防系統水管路更新工程。 3. 辦理運動場域照明汰換工程。

### 參、預算概要

#### 一、基金來源及用途之預計：

##### (一) 本年度基金來源：

服務收入 3 千元、財產處分收入 8 萬 4 千元、其他財產收入 10 萬元、公庫撥款收入 7,339 萬 4 千元、受贈收入 1 萬 6 千元、雜項收入 5 萬

# 臺北市地方教育發展基金 - 臺北市立關渡國民中學

## 業務計畫及預算概要

中華民國 110 年度

元，本年度基金來源 7,364 萬 7 千元，較上年度預算數 7,583 萬 9 千元，減少 219 萬 2 千元，約 2.89%，主要係公庫撥款收入減編所致。

(二) 本年度基金用途：

國民教育計畫 5,345 萬元，一般行政管理計畫 1,768 萬 5 千元，建築及設備計畫 609 萬 1 千元，本年度基金用途 7,722 萬 6 千元，較上年度預算數 7,700 萬 1 千元，增加 22 萬 5 千元，約 0.29%，主要係增編消防系統水管路更新工程所致。

二、基金餘絀之預計：

本年度基金來源及用途相抵後，差短 357 萬 9 千元，較上年度預算數差短 116 萬 2 千元，增加 241 萬 7 千元，將移用以前基金餘額支應。

三、現金流量之預計：

本年度業務活動淨現金流出 357 萬 9 千元。

四、補辦預算事項：詳補辦預算明細表

(一) 固定資產之建設改良擴充 27 萬 6 千元

1.108年度原列遞延修繕房屋建築支出，校園優質化工程等，內屬設備部分移列固定資產22萬1千元。

2.109年度為因應及防範嚴重特殊傳染性肺炎疫情錄影直播教學確實需要，且具急迫及必要性，由基金餘額項下支應5萬5千元。

肆、以前年度計畫實施成果概述：

一、前(108)年度計畫實施成果概述：

業務計畫	實施概況	實施成果
勞務收入	本年度預計收取教師甄選報名費收入。	本年度已收取教師甄選報名費收入 2 千元。
財產收入	本年度預計收取財產報廢變賣之殘值收入、教職員工停車收入及校園場地開放收入等。	本年度已收取財產報廢變賣殘值收入 13 萬 5 千元、教職員工停車收入 3 萬 3 千元及校園場地開放收入 2 萬 7 千元等。

# 臺北市地方教育發展基金 - 臺北市立關渡國民中學

## 業務計畫及預算概要

中華民國 110 年度

政府撥入收入	本年度預計由公庫撥入數。	本年度已收取公庫撥入數 1 億 426 萬 4 千元及教育部之補助計畫 23 萬元。
其他收入	本年度預計收取獎助學金捐款收入、數位學生證補卡費及其他雜項收入等。	本年度已接受獎助學金捐款收入 1 萬 7 千元、數位學生證補卡費及廠商專任工程人員未出席初驗罰款等收入 4 萬 9 千元。
國民教育計畫	本年度預計辦理教學事項為： 1. 辦理各項教學、學生事務及輔導等業務。 2. 新購教具、圖書等各科教學設備，充實各科教材及用具。 3. 革新教學方法，提高教學效能。 4. 辦理教師甄選、指定活動等項目。	1. 落實十二年國民基本教育課程的理念與目標，以「核心素養」做為課程發展之主軸，規劃辦理全校性、全年級或班群學習活動，提升學生學習興趣並鼓勵適性發展，落實學校本位及特色課程。 2. 充實各科教材及用具，並革新教學方法，提高教學效能。 3. 辦理各項活動鍛鍊學生強健的身體，增進學生各項生活智能。
一般行政管理計畫	本年度預計辦理事項為： 1. 綜理學校總務、人事、會計等業務。 2. 配合校務推動行政處室支援工作，進而增進校務運作。	綜理學校總務、人事、會計等業務，並配合校務推動行政處室支援工作，進而增進校務運作，達成預期目標。
建築及設備計畫	本年度預計辦理事項為： 1. 購置各科教學課程所需教學設備。 2. 辦理校園優質化工程。 3. 辦理專科教室環境改善工程。	1. 購置各科教學課程所需教學設備。 2. 辦理校園優質化工程。 3. 辦理專科教室環境改善工程。

# 臺北市地方教育發展基金 - 臺北市立關渡國民中學

## 業務計畫及預算概要

中華民國 110 年度

二、上年度已過期間（109 年 1 月 1 日至 5 月 31 日止）計畫實施成果概述：

業務計畫	實施概況	實施成果
勞務收入	本年度截至 5 月 31 日止預計收取教師甄選報名費收入。	本年度截至 5 月 31 日止已收取教師甄選報名費收入 1 千元。
財產收入	本年度截至 5 月 31 日止預計收取財產報廢變賣之殘值收入、教職員工停車收入及校園場地開放收入等。	本年度截至 5 月 31 日止已收取財產報廢變賣殘值收入 1 萬元、教職員工停車收入 3 萬 5 千元及校園場地開放收入 7 千元等。
政府撥入收入	本年度截至 5 月 31 日止預計公庫撥入數。	本年度截至 5 月 31 日止已收取公庫撥入數 3,557 萬 9 千元及教育部之補助計畫 114 萬 8 千元。
其他收入	本年度截至 5 月 31 日止預計收取獎助學金捐款收入、數位學生證補卡費及其他雜項收入等。	本年度截至 5 月 31 日止已接受獎助學金捐款收入 1 萬 8 千元、數位學生證補卡費及簡訊費等收入 3 千元。
國民教育計畫	本年度截至 5 月 31 日止預計辦理教學事項為： 1. 辦理各項教學、學生事務及輔導等業務。 2. 新購教具、圖書等各科教學設備，充實各科教材及用具。 3. 革新教學方法，提高教學效能。 4. 辦理教師甄選、指定活動等項目。	1. 積極推動 108 課綱，發展彈性學習課程，以跨領域/科目及結合各項議題，發展「統整性主題/專題/議題探究課程」，強化學生學習、知能整合與生活運用能力。 2. 充實各科教材及用具，並革新教學方法，提高教學效能。 3. 辦理各項活動鍛鍊學生強健的身體，增進學生各項生活智能。
一般行政管理計畫	本年度截至 5 月 31 日止預計辦理事項為： 1. 綜理學校總務、人事、會計等業務。 2. 配合校務推動行政處室	持續辦理學校總務、人事、會計等業務，並配合校務推動行政處室支援工作，進而增進校務運作，以達成預期目標。

臺北市地方教育發展基金 - 臺北市立關渡國民中學

業務計畫及預算概要

中華民國 110 年度

	支援工作，進而增進校務運作。	
建築及設備計畫	本年度截至 5 月 31 日止預計辦理事項為： 1. 購置各科教學課程所需教學設備招標作業。 2. 辦理校園能源翻新計畫-空調專案招標及驗收付款作業。 3. 辦理電話暨廣播系統整修工程之建築師及工程招標作業。	1. 購置各科教學課程所需教學設備招標作業。 2. 辦理校園能源翻新計畫-空調專案招標及驗收付款作業。 3. 辦理電話暨廣播系統整修工程之建築師及工程招標作業。

# 臺北市地方教育發展基金－臺北市立關渡國民中學

## 補辦預算明細表

中華民國110年度

單位：新臺幣元

項 目	金額	辦理年度	說 明
合計	276,000		
固定資產之建設改良擴充	276,000		
購置雜項設備	221,000	108	
不鏽鋼鐵捲門	196,000		原列遞延修繕房屋建築支出-校園優質化工程，內屬設備部分移列固定資產。 為處理工程文件需要，原列遞延修繕房屋建築支出-校園優質化工程工程管理費，內屬設備部分移列固定資產。
彩色雷射多功能事務機	25,000		
購置機械及設備	55,000	109	
數位攝影機(4K超高畫質含高速記憶卡2片)	55,000		為因應及防範嚴重特殊傳染性肺炎疫情錄影直播教學所需，確實需要辦理新購，且具急迫及必要性，所需經費擬由本校基金餘額支應。

備註：各基金依預算法第 8 8 條規定補辦預算，應確係不及編入年度預算，且因經營環境發生重大變遷或正常業務(含執行中央補助款項目)之確實需要，並經主管機關核轉本府核准先行辦理者；不具急迫性之事項，仍應儘可能納入預算辦理。

本 頁 空 白

# 預算主要表



# 臺北市地方教育發展基金－臺北市立關渡國民中學

## 基金來源、用途及餘絀預計表

中華民國110年度

單位：新臺幣千元

前年度決算數	項 目	本年度預算數	上年度預算數	比較增減（－）
104,756	基金來源	73,647	75,839	-2,192
2	勞務收入	3	3	
2	服務收入	3	3	
194	財產收入	184	100	84
135	財產處分收入	84	40	44
60	其他財產收入	100	60	40
104,494	政府撥入收入	73,394	75,682	-2,288
104,264	公庫撥款收入	73,394	75,682	-2,288
230	政府其他撥入收入			
65	其他收入	66	54	12
17	受贈收入	16	24	-8
49	雜項收入	50	30	20
102,820	基金用途	77,226	77,001	225
52,566	國民教育計畫	53,450	55,015	-1,565
17,412	一般行政管理計畫	17,685	17,166	519
32,842	建築及設備計畫	6,091	4,820	1,271
1,936	本期賸餘(短絀)	-3,579	-1,162	-2,417
4,629	期初基金餘額	5,403	3,000	2,403
6,565	期末基金餘額	1,824	1,838	-14

註：前年度決算數細數之和與總數或略有出入，係四捨五入關係，以下各表同。

# 臺北市地方教育發展基金－臺北市立關渡國民中學

## 現金流量預計表

中華民國110年度

單位：新臺幣千元

項 目	本 預	年 算	度 數	說 明
業務活動之現金流量				
本期賸餘(短絀)			-3,579	
業務活動之淨現金流入(流出)			-3,579	
其他活動之現金流量				
其他活動之淨現金流入(流出)				
現金及約當現金之淨增(淨減)			-3,579	
期初現金及約當現金			7,062	
期末現金及約當現金			3,483	

註：本表係採現金及約當現金基礎，包括現金及自投資日起3個月內到期或清償之債權證券。

# 預算明細表

臺北市地方教育發展基金－臺北市立關渡國民中學

基金來源－服務收入明細表

中華民國110年度

單位：新臺幣元

科 目	單位	本 年 度 預 算 數			說 明
		數量 業務量	利(費)率	金 額	
合計				3,000	
服務收入	人	10	300	3,000	較上年度預算數3,000元，無增減。 教師甄選報名費收入。

# 臺北市地方教育發展基金－臺北市立關渡國民中學

## 基金來源－財產處分收入明細表

中華民國110年度

單位：新臺幣元

科 目	單位	本 年 度 預 算 數			說 明
		數量 業務量	利(費)率	金 額	
合計				84,000	
財產處分收入	年	1	84,000	84,000	較上年度預算數40,000元，增加44,000元。 財產報廢變賣之殘值收入。

# 臺北市地方教育發展基金－臺北市立關渡國民中學

## 基金來源－其他財產收入明細表

中華民國110年度

單位：新臺幣元

科 目	單位	本 年 度 預 算 數			說 明
		數量 業務量	利(費)率	金 額	
合計				100,000	
其他財產收入				100,000	較上年度預算數60,000元，增加40,000元。
	年	1	60,000	60,000	教職員工停車收入。
	年	1	40,000	40,000	校園場地開放收入(收支對列)。

# 臺北市地方教育發展基金－臺北市立關渡國民中學

## 基金來源－公庫撥款收入明細表

中華民國110年度

單位：新臺幣元

科 目	單位	本 年 度 預 算 數			說 明
		數量 業務量	利(費)率	金 額	
合計				73,394,000	
公庫撥款收入	年	1	73,394,000	73,394,000	較上年度預算數75,682,000元，減少2,288,000元。 市府補助款。

# 臺北市地方教育發展基金－臺北市立關渡國民中學

## 基金來源－受贈收入明細表

中華民國110年度

單位：新臺幣元

科 目	單位	本 年 度 預 算 數			說 明
		數量 業務量	利(費)率	金 額	
合計 受贈收入	年	1	16,000	16,000 16,000 16,000	較上年度預算數24,000元，減少8,000元。 獎助學金專戶收入(收支對列)。



# 臺北市地方教育發展基金－臺北市立關渡國民中學

## 基金來源－雜項收入明細表

中華民國110年度

單位：新臺幣元

科 目	單位	本 年 度 預 算 數			說 明
		數量 業務量	利(費)率	金 額	
合計 雜項收入	年	1	50,000	50,000 50,000 50,000	較上年度預算數30,000元，增加20,000元。 數位學生證補卡費及其他雜項收入。

# 臺北市地方教育發展基金－臺北市立關渡國民中學

## 基金用途－國民教育計畫明細表

中華民國110年度

單位：新臺幣元

前年度 決算數	上年度 預算數	科 目	本 年 度 預 算 數	說 明
52,565,705	55,015,000	合計	53,450,000	
49,097,900	50,823,000	用人費用	49,872,000	
24,165,297	25,512,000	正式員額薪資	25,152,000	較上年度預算數25,512,000元，減少360,000元。
24,165,297	25,512,000	職員薪金	25,152,000	
			22,596,000	教職員27人薪金(詳用人費用彙計表)(含教育部補助導師費108,000元及專任輔導教師640,000元)。
			2,556,000	教職員3人薪金(詳用人費用彙計表)。
1,711,448	1,235,520	聘僱及兼職人員薪資	1,235,520	較上年度預算數1,235,520元，無增減。
1,711,448	1,235,520	兼職人員酬金	1,235,520	
			74,880	補助調整授課鐘點費之外聘教師勞、健保及勞退費用(教育部補助款)。
			316,800	教師代課鐘點費，本校編制教師總人數30人，按9分之1計，編列4人，每人220節，總節數4人*220節=880節，每節360元。
			748,800	補助調整教師授課鐘點費，26人*2節*40週*360元(教育部補助款)。
			8,640	補助調整授課鐘點費之外聘教師勞、健保及勞退費用(教育部補助款)。
			86,400	補助調整授課特教教師鐘點費，3人*2節*40週*360元(教育部補助款)。
261,689	474,500	超時工作報酬	355,171	較上年度預算數474,500元，減少119,329元。
261,689	474,500	加班費	355,171	
			8,133	不休假出勤加班費。
			285,868	不休假出勤加班費。
			61,170	各項業務加班費。
5,123,122	5,814,000	獎金	5,512,800	較上年度預算數5,814,000元，減少301,200元。
2,103,585	2,625,000	考績獎金	2,368,800	
			2,079,800	依考績法規定核發之獎金。
			289,000	依考績法規定核發之獎金。
3,019,537	3,189,000	年終獎金	3,144,000	
			319,500	依規定於年節加發之獎金。

# 臺北市地方教育發展基金－臺北市立關渡國民中學

## 基金用途－國民教育計畫明細表

中華民國110年度

單位：新臺幣元

前年度 決算數	上年度 預算數	科 目	本 年 度 預 算 數	說 明
			2,824,500	依規定於年節加發之獎金。
14,435,111	14,148,591	退休及卹償金	14,160,288	較上年度預算數14,148,591元，增加11,697元。
14,435,111	13,909,440	職員退休及離職金	14,160,288	
			1,935,648	提撥退撫基金。
			224,640	提撥退撫基金。
			12,000,000	退休人員月退休金，40人*25,000元*12月=12,000,000元。
	239,151	工員退休及離職金		
3,401,233	3,638,389	福利費	3,456,221	較上年度預算數3,638,389元，減少182,168元。
2,279,530	2,154,372	分擔員工保險費	2,124,324	
			217,752	分擔公保、勞保、健保費。
			1,906,572	分擔公保、勞保、健保費。
85,600	156,000	傷病醫藥費	152,600	
			3,600	職業安全衛生健康檢查經費，3人*1,200元(新增)。
			128,000	健康檢查補助費，8人*16,000元。
			21,000	健康檢查補助費，6人*3,500元。
232,286	258,300	員工通勤交通費	258,300	
			18,900	教師上下班交通費，3人*10月*1段*630元。
			50,400	教師上下班交通費，8人*10月*1段*630元。
			189,000	教師上下班交通費，15人*10月*2段*630元。
803,817	1,069,717	其他福利費	920,997	
			16,000	休假旅遊補助費。
			18,000	退休人員三節慰問金，3人*6,000元。
			125,420	結婚補助費，2人*2月*31,355元。
			182,500	喪葬補助費，1人*5月*36,500元。
			419,077	子女教育補助費。
			160,000	休假旅遊補助費。
1,387,465	1,362,000	服務費用	1,363,000	
529,199	558,908	水電費	529,104	較上年度預算數558,908元，減少29,804元。
471,751	501,995	工作場所電費	471,656	

# 臺北市地方教育發展基金－臺北市立關渡國民中學

## 基金用途－國民教育計畫明細表

中華民國110年度

單位：新臺幣元

前年度 決算數	上年度 預算數	科 目	本 年 度 預 算 數	說 明
			471,656	班級電費。
57,448	56,913	工作場所水費	57,448	
			57,448	班級水費。
10,314	10,000	郵電費	7,992	較上年度預算數10,000元，減少2,008元。
10,314	10,000	電話費	7,992	
			7,992	電話費(班級業務費)。
79,272	40,100	旅運費	40,100	較上年度預算數40,100元，無增減。
44,440	38,550	國內旅費	38,550	
			6,000	教職員工因公外出洽辦公務或辦理活動短程車資(班級業務費)。
			27,900	校外教學隨隊人員出差旅費，6人*3天*1,550元。
			4,650	因公市外出差旅費。
33,150	1,550	貨物運費	1,550	
			1,550	參加各種校外活動露營、展覽慶典等運費。
1,682		其他旅運費		
35,491	26,800	印刷裝訂與廣告費	24,500	較上年度預算數26,800元，減少2,300元。
35,491	26,800	印刷及裝訂費	24,500	
			7,700	印製教學用表冊及其他零星報表(班級業務費)。
			16,800	輔導活動印製刊物1,400份。
401,464	415,200	修理保養及保固費	429,400	較上年度預算數415,200元，增加14,200元。
264,210	262,500	一般房屋修護費	277,500	
			262,500	學校校舍及其他建築物等修理。
			15,000	開放學校場地房屋修護費(收支對列)(新增)。
84,115	15,200	機械及設備修護費	14,400	
			14,400	電腦設備維護費(電腦專案計畫)。
11,215		交通及運輸設備修護費		
41,924	137,500	雜項設備修護費	137,500	
			112,500	器材及各項教學設備之養護。
			25,000	開放學校場地各項器材修護費(收支對列)。
61,135	62,592	一般服務費	62,304	較上年度預算數62,592元，減少288元。
4,336	2,592	佣金、匯費、經理費及手續	2,304	

# 臺北市地方教育發展基金－臺北市立關渡國民中學

## 基金用途－國民教育計畫明細表

中華民國110年度

單位：新臺幣元

前年度 決算數	上年度 預算數	科 目	本 年 度 預 算 數	說 明
		費		
			2,304	委託超商代收學雜費手續費，192人*2學期*6元。
56,799	60,000	體育活動費	60,000	
			54,000	文康活動費，本校編列教職員27人，每人編列2,000元。
			6,000	文康活動費，本校編列教職員3人，每人編列2,000元。
270,590	248,400	專業服務費	269,600	較上年度預算數248,400元，增加21,200元。
198,520	200,000	講課鐘點、稿費、出席審查 及查詢費	221,200	
			6,000	特教班講座鐘點費，3節*2,000元(特教班業務費)。
			7,200	特教班教材編輯費，1班*12月*600元。
			56,000	分組活動外聘鐘點費，28節*2,000元。
			26,000	活化教學及新文化新精神相關會議及研習講座鐘點費，13節*2,000元。
			5,000	輔導活動專家學者出席費，2人次*2,500元。
			18,000	輔導活動講座鐘點費，9節*2,000元。
			2,000	技職教育、免試及十二年國教校園宣導講座鐘點費，1節*2,000元。
			24,000	國中社團活動講座鐘點費，12節*2,000元。
			5,000	校園性別事件調查專家學者出席費，2人次*2,500元。
			20,000	性別平等教育宣導活動講座鐘點費，10節*2,000元。
			20,000	小田園教育體驗學習講座鐘點費，10節*2,000元。
			28,000	專業成長講座鐘點費，14節*2,000元。
			4,000	國中適性入學宣導講座鐘點費，2節*2,000元(含教育部補助2,000元)。
23,460	23,800	委託檢驗(定)試驗認證費	23,800	
			20,200	消防安全及建物公共安全檢測及申報費(班級業務費)。
			3,600	飲水機水質檢驗費，3臺*1,200元。

# 臺北市地方教育發展基金－臺北市立關渡國民中學

## 基金用途－國民教育計畫明細表

中華民國110年度

單位：新臺幣元

前年度 決算數	上年度 預算數	科 目	本 年 度 預 算 數	說 明
3,600	3,000	試務甄選費	3,000	3,000 教師甄選試務費用。
1,500		電腦軟體服務費		
43,510	21,600	其他專業服務費	21,600	21,600 游泳池水電清潔維護費，3班*7,200元。
1,050,911	1,598,000	材料及用品費	1,131,000	
404,324	955,100	使用材料費	632,292	較上年度預算數955,100元，減少322,808元。
404,324	955,100	設備零件	632,292	
			56,700	電腦設備維護及管理費，9班*6,300元。
			6,000	特教班教材教具(由特教班設備費移列)。
			5,000	調理果汁機1臺(由特教班設備費移列)(新增)。
			32,292	普通班教材教具(由班級設備費移列)。
			5,000	氣炸鍋1臺(由特教班設備費移列)(新增)。
			32,400	普通教室照明T8LED4尺2管(20W)黑板燈燈具，27盞*1,200元(新增)。
			138,000	普通教室照明T8LED4尺2管(20W)格柵式燈具，115盞*1,200元(新增)。
			38,400	普通教室照明T8LED2尺4管(20W)輕鋼架燈具，32盞*1,200元(新增)。
			117,000	普通教室節能循環扇，36臺*3,250元(新增)。
			201,500	專科教室節能循環扇，62臺*3,250元(新增)。
646,587	642,900	用品消耗	498,708	較上年度預算數642,900元，減少144,192元。
84,085	48,300	辦公(事務)用品	39,500	
			7,500	小田園教育體驗學習文具紙張等。
			32,000	活化教學及新文化新精神相關會議及研習用文具紙張、油墨等。
42,824	43,600	報章雜誌	43,600	
			43,600	圖書、期刊(由班級設備費移列)。
8,764	15,000	醫療用品(非醫療院所使用)	15,000	
			15,000	健康中心藥品。

# 臺北市地方教育發展基金－臺北市立關渡國民中學

## 基金用途－國民教育計畫明細表

中華民國110年度

單位：新臺幣元

前年度 決算數	上年度 預算數	科 目	本 年 度 預 算 數	說 明
510,914	536,000	其他用品消耗	400,608	124,380 普通班級教學材料費，9班*13,820元。 26,400 敬師活動費，44人*600元。 14,508 垃圾袋費用、消毒藥水、衛生清潔用品、衛生紙及教室布置費(班級業務費)。 14,000 活化教學及新文化新精神相關會議及研習用教材等。 4,400 運動會工作人員逾時誤餐餐盒費用，44人次*100元。 34,920 運動會場地布置材料費及雜支等。 11,200 國中生涯發展教育教材費。 47,500 小田園教育體驗學習農事體驗實作菜苗、種子、培養土、菜盆、底盤等園藝資材。 2,000 專業成長場地布置用品、材料及雜支等。 10,200 輔導活動場地布置、材料及雜支等。 15,080 國中冬夏令營(含童軍活動)材料、場地布置及雜支等。 6,000 國中社團活動材料雜支。 75,000 綠屋頂農事體驗實作菜苗、種子、培養土、角鋼、五金耗材等園藝資材。 13,820 特教班教學材料費，1班*13,820元。 1,200 特教班垃圾袋費用、消毒藥水、衛生清潔用品、衛生紙及教室布置費(特教班業務費)。 
13,000	8,000	租金、償債、利息及相關手續費	13,000	
8,200		交通及運輸設備租金	5,000	較上年度預算數0元，增加5,000元。
8,200		車租	5,000	5,000 國中冬夏令營(含童軍活動)租車1輛。
4,800	8,000	雜項設備租金	8,000	較上年度預算數8,000元，無增減。
4,800	8,000	雜項設備租金	8,000	3,200 運動會帳篷等設備租借費用。
			4,800	4,800 電錶月租費，12月*400元(班級業務費)。
931,385	1,136,000	會費、捐助、補助、分攤、照護、救濟與交流活動費	966,000	
67,000	52,000	捐助、補助與獎助	44,000	較上年度預算數52,000元，減少8,000元。

# 臺北市地方教育發展基金－臺北市立關渡國民中學

## 基金用途－國民教育計畫明細表

中華民國110年度

單位：新臺幣元

前年度 決算數	上年度 預算數	科 目	本 年 度 預 算 數	說 明
67,000	52,000	獎助學員生給與	44,000	10,000 教育關懷獎每校推薦1名學生獎助金。 18,000 優秀學生獎學金，9班*2學期*1,000元。 16,000 學生獎助學金(收支對列)。
864,385	1,084,000	補貼、獎勵、慰問、照護與救濟	922,000	較上年度預算數1,084,000元，減少162,000元。
3,600		獎勵費用	3,600	3,600 依「臺北市公立高級中等以下學校獎勵教師獎金發給要點」發放之獎勵，1人*3,600元(班級業務費)(新增)。
860,785	1,084,000	其他補貼、獎勵、慰問、照護與救濟	918,400	20 配合預算編列至千元，增列進位數20元。 84,500 弱勢學生教科書補助費用，65人*1,300元。 715,000 清寒學生餐費補助，65人*200日*55元。 28,000 弱勢學生冷氣使用費補助費用，35人*800元。 90,880 補助學校午餐使用有機蔬菜或有機米計畫，284人*40週*1次*8元。
85,044	88,000	其他	105,000	
85,044	88,000	其他支出	105,000	較上年度預算數88,000元，增加17,000元。
85,044	88,000	其他	105,000	50,400 執行學生路隊安全導護費。 6,500 童軍教育活動經費，1團*6,500元。 4,180 運動會活動獎品費。 19,920 國中冬夏令營(含童軍活動)活動費。 24,000 班級自治費，240人*2學期*50元。



# 臺北市地方教育發展基金－臺北市立關渡國民中學

## 基金用途－一般行政管理計畫明細表

中華民國110年度

單位：新臺幣元

前年度 決算數	上年度 預算數	科 目	本 年 度 預 算 數	說 明
17,412,034	17,166,000	合計	17,685,000	
15,774,257	15,109,000	用人費用	15,560,000	
10,314,912	10,056,000	正式員額薪資	10,164,000	較上年度預算數10,056,000元，增加108,000元。
9,166,692	9,012,000	職員薪金	9,444,000	9,444,000 教職員12人薪金(詳用人費用彙計表)。
1,148,220	1,044,000	工員工資	720,000	720,000 工員2人工資(詳用人費用彙計表)。
429,987	423,732	超時工作報酬	577,808	較上年度預算數423,732元，增加154,076元。
429,987	423,732	加班費	577,808	544,335 不休假出勤加班費。 30,680 各項業務加班費。 2,793 校園安全校內同仁例假日人力支援。
2,688,146	2,473,000	獎金	2,651,500	較上年度預算數2,473,000元，增加178,500元。
1,390,931	1,216,000	考績獎金	1,381,000	1,381,000 依考績法規定核發之獎金。
1,297,215	1,257,000	年終獎金	1,270,500	1,270,500 依規定於年節加發之獎金。
988,266	869,760	退休及卹償金	911,952	較上年度預算數869,760元，增加42,192元。
850,470	786,240	職員退休及離職金	825,552	825,552 提撥退撫基金。
137,796	83,520	工員退休及離職金	86,400	86,400 提撥勞工退休準備金。
1,352,946	1,286,508	福利費	1,254,740	較上年度預算數1,286,508元，減少31,768元。
995,680	887,748	分擔員工保險費	887,100	887,100 分擔公保、勞保、健保費。
139,308	158,760	員工通勤交通費	143,640	68,040 員工上下班交通費，9人*12月*1段*630元。 75,600 員工上下班交通費，5人*12月*2段*630元。
217,958	240,000	其他福利費	224,000	224,000 休假旅遊補助費。

# 臺北市地方教育發展基金－臺北市立關渡國民中學

## 基金用途－一般行政管理計畫明細表

中華民國110年度

單位：新臺幣元

前年度 決算數	上年度 預算數	科 目	本 年 度 預 算 數	說 明
1,580,890	1,946,000	服務費用	2,014,000	
57,188	64,174	郵電費	63,825	較上年度預算數64,174元，減少349元。
9,600	10,000	郵費	10,000	
			10,000	郵費(統籌業務費)。
47,588	54,174	電話費	53,825	
			53,825	電話費(統籌業務費)。
79,996	57,120	印刷裝訂與廣告費	57,600	較上年度預算數57,120元，增加480元。
79,996	57,120	印刷及裝訂費	57,600	
			57,600	影印機使用費，4臺*12月*2,000張*0.6元(統籌業務費)。
1,099,042	1,255,824	一般服務費	1,323,368	較上年度預算數1,255,824元，增加67,544元。
13,835		佣金、匯費、經理費及手續費		
1,056,210	1,225,824	外包費	1,295,368	
			1,135,368	校警勞務外包費，2人*12月*47,307元。
			160,000	消化超額職工4人(技工、工友)業務外包費。
28,997	30,000	體育活動費	28,000	
			28,000	文康活動費，本校編列教職員12人，工員2人，合計14人，每人編列2,000元。
272,664	496,882	專業服務費	497,207	較上年度預算數496,882元，增加325元。
272,664	496,882	其他專業服務費	497,207	
			497,207	校園安全機械定點、機動巡邏等保全費用。
72,000	72,000	公共關係費	72,000	較上年度預算數72,000元，無增減。
72,000	72,000	公共關係費	72,000	
			72,000	校長特別費，12月*6,000元。
55,887	110,000	材料及用品費	110,000	
55,887	110,000	用品消耗	110,000	較上年度預算數110,000元，無增減。
50,075	110,000	辦公(事務)用品	110,000	
			225	配合預算編列至千元，增列進位數225元。
			109,775	統籌業務費計算如下：普通班9班，以15班編列，1,290元*15班*12月=232,200元，除依實際需求移列郵費10,000元、電話費53,825

# 臺北市地方教育發展基金－臺北市立關渡國民中學

## 基金用途－一般行政管理計畫明細表

中華民國110年度

單位：新臺幣元

前年度 決算數	上年度 預算數	科 目	本 年 度 預 算 數	說 明
				元、影印機使用費57,600元及會費1,000元外，其餘如列數。
5,812		其他用品消耗		
1,000	1,000	會費、捐助、補助、分攤、照護、救濟與交流活動費	1,000	
1,000	1,000	會費	1,000	較上年度預算數1,000元，無增減。
1,000	1,000	職業團體會費	1,000	
			1,000	護理師1人公會會費(統籌業務費)。

# 臺北市地方教育發展基金－臺北市立關渡國民中學

## 基金用途－建築及設備計畫明細表

中華民國110年度

單位：新臺幣元

前年度 決算數	上年度 預算數	科 目	本 年 度 預 算 數	說 明
32,842,100	4,820,000	合計	6,091,000	
32,842,100	4,820,000	購建固定資產、無形資產及非理財 目的之長期投資	6,091,000	
3,281,754	3,459,000	購建固定資產	789,000	
3,281,754	3,459,000	一般建築及設備計畫	789,000	
		班級設備	344,108	
		購置機械及設備	231,108	
			145,108	汰換繪圖機1臺(教務處)。
			86,000	汰換抽水馬達，2臺*43,000元(總務處)。
		購置交通及運輸設備	46,000	
			14,000	新購無線喊話器1臺(教務處)。
			32,000	汰換手提式無線擴音機1組(學生事務處)。
		購置雜項設備	67,000	
			41,000	新購一對一分離式7.1KW冷氣機1臺(表藝教室)。
			26,000	新購生涯公布欄1座(輔導室)。
		資訊設備	279,892	
		購置機械及設備	279,892	
			110,000	新購筆記型電腦，4部*27,500元(電腦專案計畫)。
			72,000	汰換網路及資訊周邊設備(電腦專案計畫)。
			97,892	汰換桌上型電腦(含顯示器)，4部*24,473元(電腦專案計畫)。
3,281,754	3,459,000	校園設備		
879,979	612,000	購置機械及設備		
100,076	2,244,000	購置交通及運輸設備		
2,301,699	603,000	購置雜項設備		
		運動場域照明汰換工程	165,000	
		購置雜項設備	165,000	
			30,000	新購綜合運動場泛光型LED燈，2組*15,000元。
			60,000	新購羽球場泛光型LED燈，4組*15,000元。
			75,000	汰換綜合運動場泛光型LED

# 臺北市地方教育發展基金－臺北市立關渡國民中學

## 基金用途－建築及設備計畫明細表

中華民國110年度

單位：新臺幣元

前年度 決算數	上年度 預算數	科 目	本 年 度 預 算 數	說 明
				燈，5組*15,000元。
30,000	36,000	購置無形資產	36,000	
30,000	36,000	一般建築及設備計畫	36,000	
		資訊設備	36,000	
		購置電腦軟體	36,000	
			36,000	電腦教學軟體費(電腦專案計畫)。
30,000	36,000	校園軟體設備		
30,000	36,000	購置電腦軟體		
29,530,346	1,325,000	遞延支出	5,266,000	
29,530,346	1,325,000	一般建築及設備計畫	5,266,000	
		消防系統水管路更新工程	5,056,000	
		遞延修繕房屋建築支出	5,056,000	
			4,625,801	一、施工費。
			337,683	二、委託技術服務費(總包價法)。
			92,516	三、工程管理費(按施工費約2%提列)。
		運動場域照明汰換工程	210,000	
		其他遞延支出	210,000	
			192,300	一、施工費。
			14,038	二、委託技術服務費(總包價法)。
			3,662	三、工程管理費(按施工費約2%提列)。
29,530,346	1,325,000	校園整修工程		
29,530,346	1,325,000	遞延修繕房屋建築支出		
		其他遞延支出		

# 預算參考表

# 臺北市地方教育發展基金－臺北市立關渡國民中學

## 預計平衡表

中華民國110年12月31日

單位：新臺幣千元

108年(前年) 12月31日 決算數	科 目	110年12月31日 預計數	109年12月31日 預計數	比較增減(-)
1,490,465	資產合計	1,485,724	1,489,303	-3,579
1,490,465	資產	1,485,724	1,489,303	-3,579
8,367	流動資產	3,626	7,205	-3,579
8,224	現金	3,483	7,062	-3,579
8,224	銀行存款	3,483	7,062	-3,579
23	應收款項	23	23	
23	其他應收款	23	23	
120	預付款項	120	120	
120	預付費用	120	120	
4,582	投資、長期應收款項、貸墊款及準備金	4,582	4,582	
4,582	準備金	4,582	4,582	
3,258	退休及離職準備金	3,258	3,258	
1,325	其他準備金	1,325	1,325	
1,477,516	其他資產	1,477,516	1,477,516	
1,477,516	什項資產	1,477,516	1,477,516	
123	暫付及待結轉帳項	123	123	
1,477,393	代管資產	1,477,393	1,477,393	
1,490,465	負債及基金餘額合計	1,485,724	1,489,303	-3,579
1,483,900	負債	1,483,900	1,483,900	
2,009	流動負債	2,009	2,009	
1,992	應付款項	1,992	1,992	
1,643	應付代收款	1,643	1,643	
348	應付費用	348	348	
1	應付工程款	1	1	
17	預收款項	17	17	
17	預收收入	17	17	
1,481,891	其他負債	1,481,891	1,481,891	
1,481,891	什項負債	1,481,891	1,481,891	
1,211	存入保證金	1,211	1,211	
3,258	應付退休及離職金	3,258	3,258	
1,477,393	應付代管資產	1,477,393	1,477,393	
30	暫收及待結轉帳項	30	30	
6,565	基金餘額	1,824	5,403	-3,579
6,565	基金餘額	1,824	5,403	-3,579
6,565	基金餘額	1,824	5,403	-3,579
6,565	累積餘額	1,824	5,403	-3,579

註：1.信託代理與保證資產(負債)前年度決算數0元，上年度預計數0元，本年度預計數0元。

2.或有資產(負債)0元。

3.本基金自93年度起，本固定項目分開原則，將屬長期固定帳項，包括固定資產11,010,540元、無形資產86,085元及長期債務0元等，另立帳類管理，未納入本表。

## 臺北市地方教育發展基金

## 各項費用

中華民國

前年度 決算數	上年度 預算數	計畫別		合計	國民教育計畫
		用途別科目			
102,819,839	77,001,000	合計		77,226,000	53,450,000
64,872,157	65,932,000	用人費用		65,432,000	49,872,000
34,480,209	35,568,000	正式員額薪資		35,316,000	25,152,000
33,331,989	34,524,000	職員薪金		34,596,000	25,152,000
1,148,220	1,044,000	工員工資		720,000	
1,711,448	1,235,520	聘僱及兼職人員薪資		1,235,520	1,235,520
1,711,448	1,235,520	兼職人員酬金		1,235,520	1,235,520
691,676	898,232	超時工作報酬		932,979	355,171
691,676	898,232	加班費		932,979	355,171
7,811,268	8,287,000	獎金		8,164,300	5,512,800
3,494,516	3,841,000	考績獎金		3,749,800	2,368,800
4,316,752	4,446,000	年終獎金		4,414,500	3,144,000
15,423,377	15,018,351	退休及卹償金		15,072,240	14,160,288
15,285,581	14,695,680	職員退休及離職金		14,985,840	14,160,288
137,796	322,671	工員退休及離職金		86,400	
4,754,179	4,924,897	福利費		4,710,961	3,456,221
3,275,210	3,042,120	分擔員工保險費		3,011,424	2,124,324
85,600	156,000	傷病醫藥費		152,600	152,600
371,594	417,060	員工通勤交通費		401,940	258,300
1,021,775	1,309,717	其他福利費		1,144,997	920,997
2,968,355	3,308,000	服務費用		3,377,000	1,363,000
529,199	558,908	水電費		529,104	529,104
471,751	501,995	工作場所電費		471,656	471,656
57,448	56,913	工作場所水費		57,448	57,448
67,502	74,174	郵電費		71,817	7,992
9,600	10,000	郵費		10,000	
57,902	64,174	電話費		61,817	7,992
79,272	40,100	旅運費		40,100	40,100
44,440	38,550	國內旅費		38,550	38,550
33,150	1,550	貨物運費		1,550	1,550
1,682		其他旅運費			



# 一 臺北市立關渡國民中學

## 彙計表

110年度

單位：新臺幣元

一般行政管理計畫	建築及設備計畫				
17,685,000	6,091,000				
15,560,000					
10,164,000					
9,444,000					
720,000					
577,808					
577,808					
2,651,500					
1,381,000					
1,270,500					
911,952					
825,552					
86,400					
1,254,740					
887,100					
143,640					
224,000					
2,014,000					
63,825					
10,000					
53,825					

## 臺北市地方教育發展基金

## 各項費用

中華民國

前年度 決算數	上年度 預算數	計畫別		合計	國民教育計畫
		用途別科目			
115,487	83,920	印刷裝訂與廣告費		82,100	24,500
115,487	83,920	印刷及裝訂費		82,100	24,500
401,464	415,200	修理保養及保固費		429,400	429,400
264,210	262,500	一般房屋修護費		277,500	277,500
84,115	15,200	機械及設備修護費		14,400	14,400
11,215		交通及運輸設備修護費			
41,924	137,500	雜項設備修護費		137,500	137,500
1,160,177	1,318,416	一般服務費		1,385,672	62,304
18,171	2,592	佣金、匯費、經理費及手續費		2,304	2,304
1,056,210	1,225,824	外包費		1,295,368	
85,796	90,000	體育活動費		88,000	60,000
543,254	745,282	專業服務費		766,807	269,600
198,520	200,000	講課鐘點、稿費、出席審查及查詢費		221,200	221,200
23,460	23,800	委託檢驗(定)試驗認證費		23,800	23,800
3,600	3,000	試務甄選費		3,000	3,000
1,500		電腦軟體服務費			
316,174	518,482	其他專業服務費		518,807	21,600
72,000	72,000	公共關係費		72,000	
72,000	72,000	公共關係費		72,000	
1,106,798	1,708,000	材料及用品費		1,241,000	1,131,000
404,324	955,100	使用材料費		632,292	632,292
404,324	955,100	設備零件		632,292	632,292
702,474	752,900	用品消耗		608,708	498,708
134,160	158,300	辦公(事務)用品		149,500	39,500
42,824	43,600	報章雜誌		43,600	43,600
8,764	15,000	醫療用品(非醫療院所使用)		15,000	15,000
516,726	536,000	其他用品消耗		400,608	400,608
13,000	8,000	租金、償債、利息及相關手續費		13,000	13,000
8,200		交通及運輸設備租金		5,000	5,000
8,200		車租		5,000	5,000
4,800	8,000	雜項設備租金		8,000	8,000

一 臺北市立關渡國民中學

彙計表

110年度

單位：新臺幣元

一般行政管理計畫	建築及設備計畫				
57,600					
57,600					

## 臺北市地方教育發展基金

## 各項費用

中華民國

前年度 決算數	上年度 預算數	計畫別	合計	國民教育計畫
		用途別科目		
4,800	8,000	雜項設備租金	8,000	8,000
32,842,100	4,820,000	購建固定資產、無形資產及非理財目的 之長期投資	6,091,000	
3,281,754	3,459,000	購建固定資產	789,000	
879,979	612,000	購置機械及設備	511,000	
100,076	2,244,000	購置交通及運輸設備	46,000	
2,301,699	603,000	購置雜項設備	232,000	
30,000	36,000	購置無形資產	36,000	
30,000	36,000	購置電腦軟體	36,000	
29,530,346	1,325,000	遞延支出	5,266,000	
29,530,346		遞延修繕房屋建築支出	5,056,000	
	1,325,000	其他遞延支出	210,000	
932,385	1,137,000	會費、捐助、補助、分攤、照護、救濟 與交流活動費	967,000	966,000
1,000	1,000	會費	1,000	
1,000	1,000	職業團體會費	1,000	
67,000	52,000	捐助、補助與獎助	44,000	44,000
67,000	52,000	獎助學員生給與	44,000	44,000
864,385	1,084,000	補貼、獎勵、慰問、照護與救濟	922,000	922,000
3,600		獎勵費用	3,600	3,600
860,785	1,084,000	其他補貼、獎勵、慰問、照護與救 濟	918,400	918,400
85,044	88,000	其他	105,000	105,000
85,044	88,000	其他支出	105,000	105,000
85,044	88,000	其他	105,000	105,000

一 臺北市立關渡國民中學

彙計表

110年度

單位：新臺幣元

一般行政管理計畫	建築及設備計畫				
	6,091,000				
	789,000				
	511,000				
	46,000				
	232,000				
	36,000				
	36,000				
	5,266,000				
	5,056,000				
	210,000				
1,000					
1,000					
1,000					

# 臺北市地方教育發展基金－臺北市立關渡國民中學

## 員工人數彙計表

中華民國110年度

單位：人

計 畫 及 項 目	上年度最高可 進用員額數	本年度 增減(-)數	本年度最高可 進用員額數	說 明
合計	45	-1	44	
國民教育計畫部分	30		30	
職員	30		30	
一般行政管理計畫部分	15	-1	14	
職員	12		12	
工友	3	-1	2	

註：1.本表約僱、聘用係指奉准有案之約聘僱人員。  
 2.外包費編列校警外包2人、消化超額職工業務外包費等，計129萬5,368元。

本 頁 空 白

# 臺北市地方教育發展基金

## 用人費用

中華民國

計畫及項目	合計	正式 員額 薪資	聘僱 人員 薪資	超時 工作 報酬	津貼	獎 金		
						年終獎金	考績獎金	其他
合計	65,432,000	35,316,000		932,979		4,414,500	3,749,800	
國民教育計畫	49,872,000	25,152,000		355,171		3,144,000	2,368,800	
職員薪金	25,152,000	25,152,000						
兼職人員 酬金	1,235,520							
加班費	355,171			355,171				
考績獎金	2,368,800						2,368,800	
年終獎金	3,144,000					3,144,000		
職員退休 及離職金	14,160,288							
分擔員工 保險費	2,124,324							
傷病醫藥 費	152,600							
員工通勤 交通費	258,300							
其他福利 費	920,997							
一般行政管理計畫	15,560,000	10,164,000		577,808		1,270,500	1,381,000	
職員薪金	9,444,000	9,444,000						
工員工資	720,000	720,000						
加班費	577,808			577,808				
考績獎金	1,381,000						1,381,000	
年終獎金	1,270,500					1,270,500		
職員退休 及離職金	825,552							
工員退休 及離職金	86,400							



—臺北市立關渡國民中學

彙計表

110年度

單位：新臺幣元

退休及卹償金		資遣費	福 利 費					提繳費	兼任 人員 用人 費用
退休金	卹償金		分擔 保險費	傷病 醫藥費	提撥 福利金	員工通勤 交通費	其他		
15,072,240			3,011,424	152,600		401,940	1,144,997	1,235,520	
14,160,288			2,124,324	152,600		258,300	920,997	1,235,520	
14,160,288			2,124,324	152,600		258,300	920,997	1,235,520	
911,952			887,100			143,640	224,000		
825,552									
86,400									

# 臺北市地方教育發展基金

## 用人費用

中華民國

計畫及項目	合計	正式 員額 薪資	聘僱 人員 薪資	超時 工作 報酬	津貼	獎 金		
						年終獎金	考績獎金	其他
分擔員工 保險費	887,100							
員工通勤 交通費	143,640							
其他福利 費	224,000							

註：1.本表兼任人員用人費用，係學校教職員兼課或請假代課鐘點費。  
 2.外包費編列校警外包2人、消化超額職工業務外包費等，計129萬5,368元。

—臺北市立關渡國民中學

彙計表

110年度

單位：新臺幣元

退休及卹償金		資遣費	福 利 費				提繳費	兼任 人員 用人 費用
退休金	卹償金		分擔 保險費	傷病 醫藥費	提撥 福利金	員工通勤 交通費		
			887,100			143,640	224,000	

# 臺北市地方教育發展基金－臺北市立關渡國民中學

## 單位（或計畫）成本分析表

中華民國110年度

單位：新臺幣千元

計畫別	單位	單位成本(元)或 平均利(費)率	數量	預算數	說明
合計				77,226	
國民教育計畫				53,450	
一般行政管理計畫				17,685	
建築及設備計畫				6,091	

# 臺北市地方教育發展基金－臺北市立關渡國民中學

## 5年來主要業務計畫分析表

中華民國110年度

單位：新臺幣千元

年度及項目	單位	數量	單位成本(元)或 平均利(費)率	金額	說明
(本)年度預算數					
國民教育計畫				53,450	
(上)年度預算數					
國民教育計畫				55,015	
(前)年度決算數					
國民教育計畫				52,566	
(107)年度決算數					
國民教育計畫				53,863	
(106)年度決算數					
國民教育計畫				52,028	

# 臺北市地方教育發展基金－臺北市立關渡國民中學

## 資本資產明細表

中華民國110年度

單位：新臺幣千元

項 目	取得成本 (期初餘額)	以前年度 累計折舊/ 長期投資 評 價	本 年 度 變 動				本年度累計折 舊/長期投資 評價變動數	期末餘額	
			增加		減少				主要增減 原因說明
			金額	類型	金額	類型			
合計	34,904	21,639	825		21		2,973	11,097	
土地改良物	4,219	870					418	2,931	
房屋及建築	472	468						5	
機械及設備	15,659	12,107	511	增置			1,321	2,742	
交通及運輸 設備	3,249	744	46	增置			507	2,043	
雜項設備	11,234	7,449	232	增置			727	3,290	
電腦軟體	71		36	增置	21	無形資 產攤銷		86	