

中華民國 110 年度

4-0501061

臺北市總預算案

臺北市政府教育局主管

臺北市地方教育發展基金

臺北市立華江高級中學附屬單位預算之分預算

(特別收入基金)

臺北市立華江高級中學編

臺北市地方教育發展基金－臺北市立華江高級中學

目次

中華民國110年度

一、財務摘要	第 1 頁
二、業務計畫及預算概要	第 3 -12 頁
三、預算主要表	
(一) 基金來源、用途及餘絀預計表	第 13 頁
(二) 現金流量預計表	第 14 頁
四、預算明細表	
(一) 基金來源－服務收入明細表	第 15 頁
(二) 基金來源－財產處分收入明細表	第 16 頁
(三) 基金來源－租金收入明細表	第 17 頁
(四) 基金來源－權利金收入明細表	第 18 頁
(五) 基金來源－其他財產收入明細表	第 19 頁
(六) 基金來源－公庫撥款收入明細表	第 20 頁
(七) 基金來源－政府其他撥入收入明細表	第 21 頁
(八) 基金來源－學雜費收入明細表	第 22 頁
(九) 基金來源－受贈收入明細表	第 23 頁
(十) 基金來源－雜項收入明細表	第 24 頁
(十一) 基金用途－高中及高職教育計畫明細表	第 25 -39 頁
(十二) 基金用途－一般行政管理計畫明細表	第 40 -41 頁
(十三) 基金用途－建築及設備計畫明細表	第 42 -44 頁
五、預算參考表	
(一) 預計平衡表	第 45 頁
(二) 各項費用彙計表	第 46 -53 頁
(三) 員工人數彙計表	第 54 頁

臺北市地方教育發展基金－臺北市立華江高級中學

目 次

中華民國110年度

(四) 用人費用彙計表	第 56 – 59 頁
(五) 聘用及約僱人員明細表	第 60 – 61 頁
(六) 單位 (或計畫) 成本分析表	第 62 頁
(七) 5 年來主要業務計畫分析表	第 63 頁
(八) 資本資產明細表	第 64 頁

臺北市地方教育發展基金－臺北市立華江高級中學

財務摘要

中華民國110年度

單位：新臺幣千元

項 目	本 年 度	上 年 度	比較增減數	%
經營成績：				
基金來源	270,039	280,715	-10,676	-3.80
基金用途	276,790	286,958	-10,168	-3.54
賸餘(短絀)	-6,751	-6,243	-508	--
餘絀情形：				
基金餘額	2,971	9,722	-6,751	-69.44
現金流量(註)：				
現金及約當現金之淨增 (減)	-6,751	-6,243	-508	--

附註：現金流量係採現金及約當現金基礎，包括現金及自投資日起3個月內到期或清償之債權證券。

本 頁 空 白

業務計畫及預算概要

臺北市地方教育發展基金 - 臺北市立華江高級中學

業務計畫及預算概要

中華民國 110 年度

壹、基金概況

一、設立宗旨及願景：

- (一) 本校遵照憲法第 158 條及 160 條規定，教育文化應發展國民之民族精神、自治精神，國民道德與健全體格、科學及生活智能，以培養八大學習領域及十大基本能力。
- (二) 本校自 91 年度起依教育經費編列與管理法第 13 條規定設置「臺北市地方教育發展基金」，以促進教育健全發展，提昇教育經費運用績效。
- (三) 本校以「引領華城學子成為優質將才」為發展目標，以「華」向多元、「江」躍無限為願景，奠基「教學有愛、學生有品、教學有效、未來有路」的全人教育理念，推動人文、創意、國際、科學課程，培育華江學子具備新世紀核心素養所需的新四力(移動力、探究力、表達力、想像力)，在邁向大學之路，成為問題解決行動者、多元展能領先者及深耕奉獻參與者。

二、施政重點：

- (一) 開啟多元智慧：尊重每個學生獨特的個性，以多元智慧的觀點協助他找到生命的亮點，肯定天生我才必有用，能知於學，樂於學。
- (二) 培養生活能力：培養學生帶得走的公民關鍵能力，強化自我管理、閱讀理解、理性批判、問題解決、奉獻服務、溝通表達等核心素養。
- (三) 蘊育人文情懷：在溫馨開放的校園文化中，孕育人文情懷，學會尊重、包容；建構生命的價值、完成人性的開展。
- (四) 建置溫馨民主的校園文化：
 1. 以參與式管理、落實行政、教師會、家長會三者的良性互動。
 2. 以學生第一，教學優先的觀念提昇行政服務效率。
 3. 放下威權心態，開啟校園民主之風氣。
- (五) 推動適性教學：
 1. 落實校本課程理念，採多元化、活潑化的教學及評量。
 2. 運用校內、外資源，加強多元學習能力。
 3. 關懷相對弱勢學生之教學及輔導。
 4. 推動行動學習，充實學生運用資訊之知能，並提昇教師運用學習載具教學之能力。

業務計畫及預算概要

中華民國 110 年度

(六) 辦理發展性的訓輔活動：

1. 辦理各項活動、競賽及展演。
2. 推動校內外學習服務。
3. 發展績優社團及校隊，如壘球、桌球、手球、排球、棒球、籃球、跆拳道、管樂隊、民俗體育等。
4. 加強新興領域教育的辦理，並融入各科教學以收成效。

(七) 辦理特色課程：

1. 配合十二年國民基本教育，發展特色課程，透過特色課程之實施，達成適性揚才之目的。
2. 透過教師專業發展及學校資源統整，改變教師教學方式及學生學習模式，永續精進發展特色課程。

三、組織概況：

本校設置校長 1 人，綜理全校校務，下設教務處、學生事務處、總務處、輔導室、圖書館、會計室及人事室等單位。

內部分層業務如下：

(一) 教務處：秉承校長之命，辦理全校教務事項。

1. 教學組：掌理課程編排、課業考查、學藝競賽、教學研究、教師進修、差假教師調代課及缺補課之查核等事項。
2. 註冊組：掌理註冊、編班、轉學、休學、學籍保管、各項獎助學金補助及成績考查等有關學籍事項。
3. 設備組：掌理教學設備計畫之擬定、用具之管理、保管等事項。
4. 實驗研究組：掌理教學實驗研究、課程發展研究等事項。

(二) 學生事務處：秉承校長之命，辦理全校學生事務事項。

1. 學生活動組：掌理學生品格教育及學生各項活動相關事宜。
2. 生活輔導組：掌理學生校內外生活輔導及安全維護等事項。
3. 體育組：掌理學生體育活動、體格鍛鍊等事項。
4. 衛生組：掌理健康檢查，個人及環境衛生檢查、保健等事項。

(三) 總務處：秉承校長之命，辦理全校總務事項。

1. 事務組：掌理財物購買保管及分配，監督校舍建築及整修，辦理校舍場地布置及環境美化等事項。
2. 出納組：掌理現金、票據等收支事項，辦理員工薪津發放及各項

業務計畫及預算概要

中華民國 110 年度

扣繳單據證明等事項。

3. 文書組：掌理文件收發登錄、撰擬繕校、典守學校印信及檔案保管等事項。

(四) 輔導室：秉承校長之命，辦理學生生活輔導、教育輔導、生涯輔導及特教學生課程教學、福利服務、特教教師研習活動等事項。

1. 輔導組：掌理學生心理輔導諮商及個案管理工作等事項。

2. 特殊教育組：掌理特教學生相關課程教學、福利服務、輔具、轉銜、特教教師研習活動等事項。

(五) 圖書館：秉承校長之命，掌理全校圖書典藏，推廣及管理等事項並綜理全校資訊業務。

服務推廣組：掌理採編整合圖書資料及提供教學資料等事項。

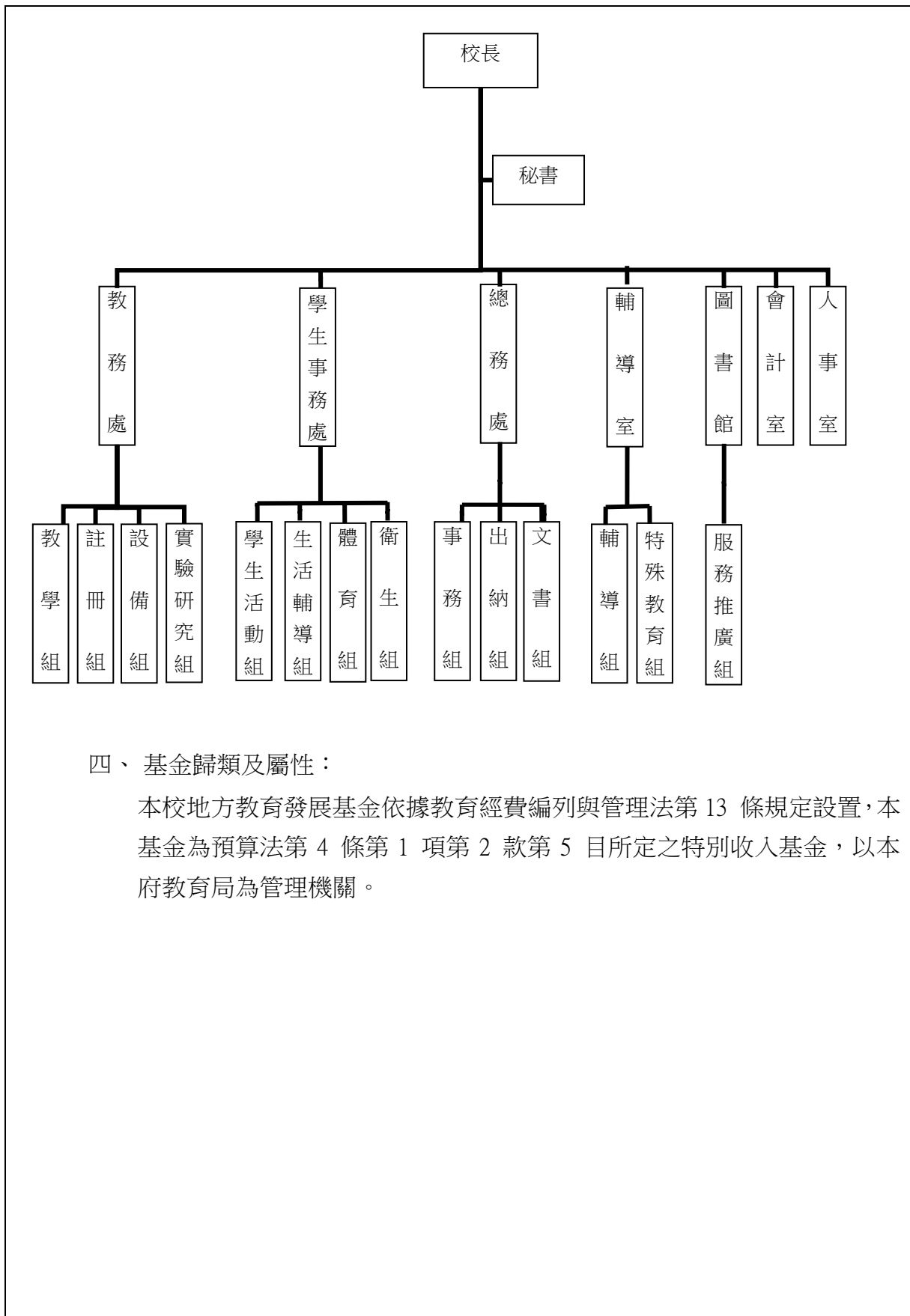
(六) 會計室：秉承上級主計機關之監督與指導，並受校長之指揮，依法辦理歲計、會計、統計等事項。

(七) 人事室：秉承上級人事機關之監督與指導，並受校長之指揮，依法辦理人事管理查核等事項。

臺北市地方教育發展基金 - 臺北市立華江高級中學

業務計畫及預算概要

中華民國 110 年度



四、基金歸類及屬性：

本校地方教育發展基金依據教育經費編列與管理法第 13 條規定設置，本基金為預算法第 4 條第 1 項第 2 款第 5 目所定之特別收入基金，以本府教育局為管理機關。

臺北市地方教育發展基金 - 臺北市立華江高級中學

業務計畫及預算概要

中華民國 110 年度

貳、業務計畫

一、基金來源：

單位：新臺幣千元

業務計畫	本年度預算數	實施內容
勞務收入	490	本年度預計辦理 2 學期教科書採購收取之作業管理費、收取學生甄選報名費及教師甄選報名費等收入。
財產收入	3,098	本年度預計辦理運動設施場館委外營運土地及房屋出租之租金及權利金收入、財產報廢變賣之殘值收入、教職員工停車收入、校園場地開放收入、熱食部及合作社房地使用費收入等。
政府撥入收入	235,046	本年度預計由公庫撥入數。
教學收入	30,866	本年度預計收取學生之學費、雜費、課業輔導等收入。
其他收入	539	本年度預計收取各界捐款收入、數位學生證補卡及廠商履約逾期罰款等收入。

二、基金用途：

單位：新臺幣千元

業務計畫	本年度預算數	實施內容
高中及高職教育計畫	242,887	本年度預計辦理教學事項為： 1. 各項教學、學生事務、圖書及輔導等業務。 2. 新購工藝、自然、社會、圖書等各科教學用品，充實各科教材及用具。 3. 革新教學方法，提高教學效能。 4. 辦理教師甄選、自學進修學力鑑定考試、指定活動等項目。
一般行政管理計畫	29,056	本年度預計辦理事項為： 1. 綜理學校總務、人事、會計等業務。 2. 配合校務推動行政處室支援工作，進而增進校務運作。
建築及設備計畫	4,847	本年度預計辦理事項為： 1. 購置各科教學課程所需教學設備。 2. 辦理至善樓 1 至 3 樓廁所整修工程。 3. 辦理專科教室改善工程。

臺北市地方教育發展基金 - 臺北市立華江高級中學

業務計畫及預算概要

中華民國 110 年度

參、預算概要

一、基金來源及用途之預計：

(一) 本年度基金來源：

服務收入 49 萬元、財產處分收入 8 萬 1 千元、租金收入 162 萬 5 千元、權利金收入 93 萬元、其他財產收入 46 萬 2 千元、公庫撥款收入 2 億 3,423 萬 5 千元、政府其他撥入收入 81 萬 1 千元、學雜費收入 3,086 萬 6 千元、受贈收入 20 萬元、雜項收入 33 萬 9 千元，本年度基金來源 2 億 7,003 萬 9 千元，較上年度預算數 2 億 8,071 萬 5 千元，減少 1,067 萬 6 千元，約 3.80%，主要係公庫撥款收入減編所致。

(二) 本年度基金用途：

高中及高職教育計畫 2 億 4,288 萬 7 千元、一般行政管理計畫 2,905 萬 6 千元、建築及設備計畫 484 萬 7 千元，本年度基金用途 2 億 7,679 萬元，較上年度預算數 2 億 8,695 萬 8 千元，減少 1,016 萬 8 千元，約 3.54%，主要係教師員額及整修工程減編所致。

二、基金餘絀之預計：

本年度基金來源及用途相抵後，差短 675 萬 1 千元，較上年度預算數差短 624 萬 3 千元，增加 50 萬 8 千元，將移用以前基金餘額支應。

三、現金流量之預計：

本年度業務活動淨現金流出 675 萬 1 千元。

四、補辦預算事項：詳補辦預算明細表

(一) 固定資產之建設改良擴充 84 萬 7 千元

- 1.108 年度教育部補助充實一般科目教學設備計畫 50 萬 1 千元。
- 2.108 年度教育部補助充實一般科目教學設備計畫 2 萬 6 千元，學校自籌款由建築及設備計畫項下支應 4 千元，共計 3 萬元。
- 3.108 年度為利緊急事件通報及改善考場音響需要，且具急迫及必要性，由高中及高職教育計畫項下移列固定資產 8 萬 7 千元。
- 4.109 年度教育部補助約用運動防護人員巡迴服務計畫 14 萬 4 千元。
- 5.109 年度為設置學校社區共讀站需要，且具急迫及必要性，由高中及高職教育計畫項下移列固定資產 8 萬 5 千元。

臺北市地方教育發展基金 - 臺北市立華江高級中學

業務計畫及預算概要

中華民國 110 年度

肆、以前年度計畫實施成果概述：

一、前（108）年度計畫實施成果概述：

業務計畫	實施概況	實施成果
勞務收入	本年度預計辦理 2 學期教科書採購收取之作業管理費、收取學生甄選報名費及教師甄選報名費等收入。	本年度已收取 2 學期教科書作業管理費計 38 萬 8 千元、收取學生甄選報名費 2 萬 1 千元及教師甄選報名費 6 萬 9 千元等。
財產收入	本年度預計辦理運動設施場館委外營運土地及房屋出租之租金及權利金收入、財產報廢變賣之殘值收入、教職員工停車收入、校園場地開放收入、熱食部及合作社房地使用費收入等。	本年度已辦理運動設施場館委外營運土地及房屋出租，收取租金及權利金收入 262 萬 2 千元、收取財產報廢變賣殘值收入 7 萬 3 千元、教職員工停車收入 6 萬 5 千元、校園場地開放收入 1 千元、熱食部房地使用費收入 24 萬元及合作社房地使用費收入 5 萬 2 千元等。
政府撥入收入	本年度預計由公庫撥入數。	本年度已收取公庫撥入數 2 億 6,102 萬 3 千元及教育部之補助計畫 123 萬 9 千元。
教學收入	本年度預計收取學生之學費、雜費、課業輔導等收入。	本年度已收取學生之學費、雜費、課業輔導等收入 3,237 萬 9 千元。
其他收入	本年度預計收取各界捐款收入、數位學生證補卡及廠商履約逾期罰款等收入。	本年度已接受各界捐款收入 27 萬 8 千元、數位學生證補卡及廠商履約逾期罰款等收入 43 萬 8 千元。
高中及高職教育計畫	本年度預計辦理教學事項為： 1.各項教學、學生事務、圖書及輔導等業務。 2.新購工藝、自然、社會、圖書等各科教學用品，充	1.辦理各項教學、學生事務、圖書及輔導等業務；新購工藝、自然、社會、圖書等各科教學用品，充實各科教材及用具，達成預期目標。

臺北市地方教育發展基金 - 臺北市立華江高級中學

業務計畫及預算概要

中華民國 110 年度

	實各科教材及用具。 3.辦理課程與教學前瞻計畫、教師甄選、自學進修學力鑑定考試、指定活動等項目。	2.辦理課程與教學前瞻計畫、教師甄選、自學進修學力鑑定考試、指定活動等項目，達成預期目標。
一般行政管理計畫	本年度預計辦理事項為： 1.綜理學校總務、人事、會計等業務。 2.配合校務推動行政處室支援工作，進而增進校務運作。	綜理學校總務、人事、會計等業務，並配合校務推動行政處室支援工作，進而增進校務運作，達成預期目標。
建築及設備計畫	本年度預計辦理事項為： 1.購置各學科教學課程所需教學設備。 2.辦理戶外球場整修工程。 3.辦理專科教室環境改善工程。	1.購置各學科教學課程所需教學設備。 2.辦理戶外球場整修工程。 3.辦理專科教室環境改善工程。

二、上年度已過期間（109 年 1 月 1 日至 5 月 31 日止）計畫實施成果概述：

業務計畫	實施概況	實施成果
勞務收入	本年度截至 5 月 31 日止預計收取學生甄選報名費收入。	本年度截至 5 月 31 日止已收取學生甄選報名費 2 萬 7 千元。
財產收入	本年度截至 5 月 31 日止預計收取教職員工停車收入、熱食部及合作社房地使用費收入等。	本年度截至 5 月 31 日止已收取教職員工停車收入 7 萬 5 千元、熱食部房地使用費收入 14 萬元及合作社房地使用費收入 3 萬元等。
政府撥入收入	本年度截至 5 月 31 日止預計公庫撥入數。	本年度截至 5 月 31 日止已收取公庫撥入數 1 億 1,862 萬 8 千元及教育部之補助計畫 150 萬 7 千元。
教學收入	本年度截至 5 月 31 日止預計收取學生之 1 學期學費、雜費、課業輔導等收入。	本年度截至 5 月 31 日止已收取學生 1 學期學費、雜費、課業輔導等收入 1,490 萬 3 千元。
其他收入	本年度截至 5 月 31 日止預計收取各界捐款收入、數	本年度截至 5 月 31 日止已接受各界捐款收入 1 萬

臺北市地方教育發展基金 - 臺北市立華江高級中學

業務計畫及預算概要

中華民國 110 年度

	位學生證補卡及廠商履約逾期罰款等收入。	元、數位學生證補卡及廠商履約逾期罰款等收入 25 萬 5 千元。
高中及高職教育計畫	<p>本年度截至 5 月 31 日止預計辦理教學事項為：</p> <ol style="list-style-type: none"> 1. 各項教學、學生事務、圖書及輔導等業務。 2. 新購工藝、自然、社會、圖書等各科教學用品，充實各科教材及用具。 3. 辦理學生甄選、自學進修學力鑑定考試、指定活動等項目。 	<ol style="list-style-type: none"> 1. 辦理各項教學、學生事務、圖書及輔導等業務；新購工藝、自然、社會、圖書等各科教學用品，充實各科教材及用具，達成預期目標。 2. 辦理學生甄選、自學進修學力鑑定考試、指定活動等項目，達成預期目標。
一般行政管理計畫	<p>本年度截至 5 月 31 日止預計辦理事項為：</p> <ol style="list-style-type: none"> 1. 綜理學校總務、人事、會計等業務。 2. 配合校務推動行政處室支援工作，進而增進校務運作。 	<p>持續辦理學校總務、人事、會計等業務，並配合校務推動行政處室支援工作，進而增進校務運作，以達成預期目標。</p>
建築及設備計畫	<p>本年度截至 5 月 31 日止預計辦理事項為：</p> <ol style="list-style-type: none"> 1. 購置各學科教學課程所需教學設備招標作業。 2. 辦理至善樓屋頂防漏整修工程之建築師及工程招標作業。 3. 辦理校舍水管管線汰換工程之建築師及工程招標作業。 	<ol style="list-style-type: none"> 1. 購置各學科教學課程所需教學設備招標作業。 2. 辦理至善樓屋頂防漏整修工程之建築師及工程招標作業。 3. 辦理校舍水管管線汰換工程之建築師及工程招標作業。

臺北市地方教育發展基金－臺北市立華江高級中學

補辦預算明細表

中華民國110年度

單位：新臺幣元

項 目	金額	辦理 年度	說 明
合計	847,000		
固定資產之建設改良擴充	847,000		
購置機械及設備	531,000	108	
桌上型雕刻機(CNC加工機器)	100,000		教育部補助108年度充實一般科目教學設備計畫經費。
認識電磁波實驗組	70,000		教育部補助108年度充實一般科目教學設備計畫經費。
迴旋濃縮機	60,000		教育部補助108年度充實一般科目教學設備計畫經費。
等位線與電場實驗組	60,000		教育部補助108年度充實一般科目教學設備計畫經費。
製冰機	50,000		教育部補助108年度充實一般科目教學設備計畫經費。
磁攪拌加熱器	45,000		教育部補助108年度充實一般科目教學設備計畫經費。
離心機(8支離心管)	40,000		教育部補助108年度充實一般科目教學設備計畫經費。
桌上型酸鹼計	40,000		教育部補助108年度充實一般科目教學設備計畫經費。
電子天平	36,000		教育部補助108年度充實一般科目教學設備計畫經費。
木工輕型切斷機	30,000		教育部補助108年度充實一般科目教學設備計畫經費25,640元，學校自籌4,360元，所需經費控留本校建築及設備計畫-購置機械及設備項下支應。
購置交通及運輸設備	87,000	108	
雙向廣播控制主機	87,000		為利緊急事件通報及改善考場音響品質，現有廣播控制主機年久損壞，確實需要汰舊換新，且具急迫及必要性，所需經費擬控留本校高中及高職教育計畫-設備零件支應。
購置機械及設備	203,000	109	
下肢及下半身水療桶	118,000		教育部補助108學年度各級學校約用運動防護人員巡迴服務計畫經費。
投影機	85,000		為辦理活化校園空間擴大社區服務-設置學校社區共讀站，確實需要辦理新購，且具急迫及必要性，所需經費擬控留本校高中及高職教育計畫-設備零件支應。
購置雜項設備	26,000	109	
冰箱(485公升)	26,000		教育部補助108學年度各級學校約用運動防護人員巡迴服務計畫經費。

備註：各基金依預算法第88條規定補辦預算，應確係不及編入年度預算，且因經營環境發生重大變遷或正常業務(含執行中央補助款項目)之確實需要，並經主管機關核轉本府核准先行辦理者；不具急迫性之事項，仍應儘可能納入預算辦理。

預算主要表

臺北市地方教育發展基金－臺北市立華江高級中學

基金來源、用途及餘絀預計表

中華民國110年度

單位：新臺幣千元

前年度決算數	項 目	本年度預算數	上年度預算數	比較增減（－）
298,888	基金來源	270,039	280,715	-10,676
478	勞務收入	490	558	-68
478	服務收入	490	558	-68
3,053	財產收入	3,098	3,026	72
73	財產處分收入	81	80	1
1,623	租金收入	1,625	1,624	1
999	權利金收入	930	930	
357	其他財產收入	462	392	70
262,262	政府撥入收入	235,046	244,162	-9,116
261,023	公庫撥款收入	234,235	243,351	-9,116
1,239	政府其他撥入收入	811	811	
32,379	教學收入	30,866	32,471	-1,605
32,379	學雜費收入	30,866	32,471	-1,605
716	其他收入	539	498	41
278	受贈收入	200	160	40
438	雜項收入	339	338	1
299,392	基金用途	276,790	286,958	-10,168
252,143	高中及高職教育計畫	242,887	247,362	-4,475
26,390	一般行政管理計畫	29,056	29,162	-106
20,859	建築及設備計畫	4,847	10,434	-5,587
-505	本期賸餘(短絀)	-6,751	-6,243	-508
16,469	期初基金餘額	9,722	11,475	-1,754
15,965	期末基金餘額	2,971	5,232	-2,262

註：前年度決算數細數之和與總數或略有出入，係四捨五入關係，以下各表同。

臺北市地方教育發展基金－臺北市立華江高級中學

現金流量預計表

中華民國110年度

單位：新臺幣千元

項 目	本 預	年 算	度 數	說 明
業務活動之現金流量				
本期賸餘(短絀)			-6,751	
業務活動之淨現金流入(流出)			-6,751	
其他活動之現金流量				
其他活動之淨現金流入(流出)				
現金及約當現金之淨增(淨減)			-6,751	
期初現金及約當現金			13,976	
期末現金及約當現金			7,225	

註：本表係採現金及約當現金基礎，包括現金及自投資日起3個月內到期或清償之債權證券。

預算明細表

臺北市地方教育發展基金－臺北市立華江高級中學

基金來源－服務收入明細表

中華民國110年度

單位：新臺幣元

科 目	單位	本 年 度 預 算 數			說 明
		數量 業務量	利(費)率	金 額	
合計				490,000	
服務收入				490,000	較上年度預算數558,000元，減少68,000元。
	年	1	380,000	380,000	教科書作業管理費收入(收支對列)。
	年	1	32,000	32,000	學生甄選報名費收入(收支對列)。
	人	260	300	78,000	教師甄選報名費收入。

臺北市地方教育發展基金－臺北市立華江高級中學

基金來源－財產處分收入明細表

中華民國110年度

單位：新臺幣元

科 目	單位	本 年 度 預 算 數			說 明
		數量 業務量	利(費)率	金 額	
合計				81,000	
財產處分收入	年	1	81,000	81,000	較上年度預算數80,000元，增加1,000元。 財產報廢殘值收入。

臺北市地方教育發展基金－臺北市立華江高級中學

基金來源－租金收入明細表

中華民國110年度

單位：新臺幣元

科 目	單位	本 年 度 預 算 數			說 明
		數量 業務量	利(費)率	金 額	
合計 租金收入	年	1	1,625,000	1,625,000 1,625,000 1,625,000	較上年度預算數1,624,000元，增加1,000元。 學生活動中心暨室內溫水游泳池與停車場委外經營土地租金。

臺北市地方教育發展基金－臺北市立華江高級中學

基金來源－權利金收入明細表

中華民國110年度

單位：新臺幣元

科 目	單位	本 年 度 預 算 數			說 明
		數量 業務量	利(費)率	金 額	
合計				930,000	
權利金收入	年	1	930,000	930,000	較上年度預算數930,000元，無增減。 學生活動中心暨室內溫水游泳池與停車場委外經營權利金收入(收支對列)。

臺北市地方教育發展基金－臺北市立華江高級中學

基金來源－其他財產收入明細表

中華民國110年度

單位：新臺幣元

科 目	單 位	本 年 度 預 算 數			說 明
		數 量 業 務 量	利(費)率	金 額	
合計				462,000	
其他財產收入				462,000	較上年度預算數392,000元，增加70,000元。
	年	1	52,000	52,000	員生消費合作社房地使用費收入。
	年	1	150,000	150,000	教職員工停車收入。
	年	1	240,000	240,000	餐飲禮儀教育中心房地使用費收入。
	年	1	20,000	20,000	校園場地開放收入(收支對列)。

臺北市地方教育發展基金－臺北市立華江高級中學

基金來源－公庫撥款收入明細表

中華民國110年度

單位：新臺幣元

科 目	單位	本 年 度 預 算 數			說 明
		數量 業務量	利(費)率	金 額	
合計				234,235,000	
公庫撥款收入	年	1	234,235,000	234,235,000	較上年度預算數243,351,000元，減少9,116,000元。 市府補助款。
				234,235,000	

臺北市地方教育發展基金－臺北市立華江高級中學

基金來源－政府其他撥入收入明細表

中華民國110年度

單位：新臺幣元

科 目	單位	本 年 度 預 算 數			說 明
		數量 業務量	利(費)率	金 額	
合計				811,000	
政府其他撥入收入	年	1	811,000	811,000	較上年度預算數811,000元，無增減。 教育部補助約聘運動教練經費(收支對列)。

臺北市地方教育發展基金－臺北市立華江高級中學

基金來源－學雜費收入明細表

中華民國110年度

單位：新臺幣元

科 目	單 位	本 年 度 預 算 數			說 明
		數 量 業 務 量	利(費)率	金 額	
合計				30,866,000	
學雜費收入				30,866,000	較上年度預算數32,471,000元，減少1,605,000元。
	人、學期	1,282x1	380	487,160	109學年度第2學期電腦使用費收入(收支對列)。
	人、學期	825x1	380	313,500	110學年度第1學期電腦使用費收入(收支對列)。
	人、學期	1,628x1	6,240	10,158,720	109學年度第2學期學費收入預估學生1,728人，減免100人。
	人、學期	1,587x1	6,240	9,902,880	110學年度第1學期學費收入預估學生1,685人，減免98人。
	人、學期	522x1	1,820	950,040	109學年度第2學期高一雜費收入預估學生557人，減免35人(收支對列)。
	人、學期	538x1	1,740	936,120	109學年度第2學期高二及高三社會組雜費收入預估學生574人，減免36人(收支對列)。
	人、學期	560x1	2,060	1,153,600	109學年度第2學期高二及高三自然組雜費收入預估學生597人，減免37人(收支對列)。
	人、學期	522x1	1,820	950,040	110學年度第1學期高一雜費收入預估學生557人，減免35人(收支對列)。
	人、學期	519x1	1,740	903,060	110學年度第1學期高二及高三社會組雜費收入預估學生553人，減免34人(收支對列)。
	人、學期	539x1	2,060	1,110,340	110學年度第1學期高二及高三自然組雜費收入預估學生575人，減免36人(收支對列)。
	年	1	2,500,000	2,500,000	學習輔導費收入(收支對列)。
	年	1	1,500,540	1,500,540	重修學分費收入(收支對列)。

臺北市地方教育發展基金－臺北市立華江高級中學

基金來源－受贈收入明細表

中華民國110年度

單位：新臺幣元

科 目	單位	本 年 度 預 算 數			說 明
		數量 業務量	利(費)率	金 額	
合計 受贈收入	年	1	200,000	200,000 200,000 200,000	較上年度預算數160,000元，增加40,000元。 各界獎助學金等捐款收入(收支對列)。

臺北市地方教育發展基金－臺北市立華江高級中學

基金來源－雜項收入明細表

中華民國110年度

單位：新臺幣元

科 目	單位	本 年 度 預 算 數			說 明
		數量 業務量	利(費)率	金 額	
合計 雜項收入	年	1	339,000	339,000 339,000 339,000	較上年度預算數338,000元，增加1,000元。 廠商履約逾期罰款、數位學生證工本費及其他收入等。

臺北市地方教育發展基金－臺北市立華江高級中學

基金用途－高中及高職教育計畫明細表

中華民國110年度

單位：新臺幣元

前年度 決算數	上年度 預算數	科 目	本 年 度 預 算 數	說 明
252,142,860	247,362,000	合計	242,887,000	
233,826,052	229,314,000	用人費用	225,869,000	
106,433,409	103,512,000	正式員額薪資	102,204,000	較上年度預算數103,512,000元，減少1,308,000元。
106,433,409	103,512,000	職員薪金	102,204,000	
			3,864,000	體育班教師6人及專任運動教練1人薪金(詳用人費用彙計表)。
			97,104,000	教職員116人薪金(詳用人費用彙計表)。
			1,236,000	特教教師2人薪金(詳用人費用彙計表)。
10,299,824	11,191,948	聘僱及兼職人員薪資	12,025,488	較上年度預算數11,191,948元，增加833,540元。
2,446,108	3,339,948	聘用人員薪金	3,363,888	
			2,753,352	學務創新人力人員6人薪金(詳聘用及約僱人員明細表)。
			610,536	約聘運動教練1人薪金(詳聘用及約僱人員明細表)(收支對列)。
7,853,716	7,852,000	兼職人員酬金	8,661,600	
			194,400	依高級中等學校體育班課程綱要規定，於寒、暑假開設競技專項運動綜合訓練編列鐘點費，3班*162節*400元。
			7,057,600	兼課鐘點費: 1.依課程標準規定每週課程時數1,750節。2.現有教師依規定標準每週授課總時數1,349節。3.每週兼課總時數1,750節-1,349節=401節，總節數401節*4週*11月=17,644節，每節400元。
			1,029,600	教師代課鐘點費，本校編制專任教師總人數117人，按9分之1計，編列13人，每人18節11月，總節數13人*18節*11月=2,574節，每節400元。
			380,000	資源班授課鐘點費，950節*400元(特教教師改列鐘點費)。
583,563	1,009,447	超時工作報酬	955,682	較上年度預算數1,009,447元，減少53,765元。
543,563	961,447	加班費	907,682	
			14,233	兼行政特教教師不休假出勤加班費。
			1,200	資源班個別輔導逾時加班費(特教班業務)

臺北市地方教育發展基金－臺北市立華江高級中學

基金用途－高中及高職教育計畫明細表

中華民國110年度

單位：新臺幣元

前年度 決算數	上年度 預算數	科 目	本 年 度 預 算 數	說 明
				費)。
			101,750	教職員工辦理各項業務逾時加班費(收支對列)。
			672,097	兼行政教師不休假出勤加班費。
			29,970	辦理重修學分業務逾時加班費(收支對列)。
			14,233	專任運動教練不休假出勤加班費。
			26,649	辦理自學進修學力鑑定考試逾時加班費。
			7,200	教師甄選逾時加班費。
			14,800	辦理校園場地開放業務逾時加班費(收支對列)。
			5,000	辦理學生甄選逾時加班費(收支對列)。
			4,440	辦理高中輔導活動逾時加班費。
			1,110	辦理冬夏令營逾時加班費。
			3,000	教科書整理發放工作人員逾時加班費(收支對列)。
			12,000	辦理學習輔導業務逾時加班費(收支對列)。
40,000	48,000	值班費	48,000	教官值班費，2人*12月*2,000元(教育部補助款)。
25,743,864	24,757,664	獎金	24,608,057	較上年度預算數24,757,664元，減少149,607元。
11,955,568	11,401,169	考績獎金	11,412,070	
			385,070	學務創新人力人員依考績法規定核發之獎金。
			10,541,000	依考績法規定核發之獎金。
			164,000	依考績法規定核發之獎金。
			322,000	依考績法規定核發之獎金。
13,788,296	13,356,495	年終獎金	13,195,987	
			483,000	依規定於年節加發之獎金。
			76,317	約聘運動教練依規定於年節加發之獎金(收支對列)。
			154,500	依規定於年節加發之獎金。
			12,138,000	依規定於年節加發之獎金。
			344,170	學務創新人力人員依規定於年節加發之獎金。

臺北市地方教育發展基金－臺北市立華江高級中學

基金用途－高中及高職教育計畫明細表

中華民國110年度

單位：新臺幣元

前年度 決算數	上年度 預算數	科 目	本 年 度 預 算 數	說 明
76,614,778	75,836,220	退休及卹償金	73,035,696	較上年度預算數75,836,220元，減少2,800,524元。
76,614,778	75,836,220	職員退休及離職金	73,035,696	97,344 提撥退撫基金。 303,264 提撥退撫基金。 36,636 約聘運動教練提撥離職儲金(收支對列)。 63,975,564 退休人員月退休金，156人*32,859元*12月=61,512,048元；退休遺族月撫慰金，11人*18,663元*12月=2,463,516元；合計63,975,564元。 8,457,696 提撥退撫基金。 165,192 學務創新人力人員提撥離職儲金及勞工退休金。
14,150,614	13,006,721	福利費	13,040,077	較上年度預算數13,006,721元，增加33,356元。
10,157,346	9,156,855	分擔員工保險費	9,055,371	8,244,708 分擔公保、勞保、健保費。 322,152 學務創新人力人員分擔勞保、健保費。 315,852 分擔公保、勞保、健保費。 71,511 約聘運動教練分擔勞保、健保費(收支對列)。 101,148 分擔公保、勞保、健保費。
335,042	720,000	傷病醫藥費	774,600	640,000 健康檢查補助費，40人*16,000元。 119,000 健康檢查補助費，34人*3,500元。 15,600 職業安全衛生健康檢查經費，13人*1,200元(新增)。
1,045,120	1,112,580	員工通勤交通費	1,093,680	378,000 教師上下班交通費，30人*10月*2段*630元。 45,360 學務創新人力人員上下班交通費，6人*12月*1段*630元。 120,960 兼行政教師上下班交通費，16人*12月*1段*630元。 15,120 教官上下班交通費，2人*12月*1段*630元。

臺北市地方教育發展基金－臺北市立華江高級中學

基金用途－高中及高職教育計畫明細表

中華民國110年度

單位：新臺幣元

前年度 決算數	上年度 預算數	科 目	本 年 度 預 算 數	說 明
			428,400	教師上下班交通費，68人*10月*1段*630元。
			15,120	專任運動教練上下班交通費，1人*12月*2段*630元。
			63,000	體育班教師上下班交通費，5人*10月*2段*630元。
			7,560	體育班兼行政教師上下班交通費，1人*12月*1段*630元。
			12,600	特教教師上下班交通費，1人*10月*2段*630元。
			7,560	兼行政特教教師上下班交通費，1人*12月*1段*630元。
2,613,106	2,017,286	其他福利費	2,116,426	
			16,000	兼行政特教教師休假旅遊補助費。
			16,000	約聘運動教練休假旅遊補助費(收支對列)。
			32,000	體育班兼行政教師及專任運動教練休假旅遊補助費。
			84,000	退休人員三節慰問金，14人*6,000元。
			365,000	喪葬補助費，2人*5月*36,500元。
			125,420	結婚補助費，2人*2月*31,355元。
			1,094,006	子女教育補助。
			288,000	兼行政教師休假旅遊補助費。
			96,000	學務創新人力人員休假旅遊補助費。
10,898,011	12,020,000	服務費用	10,805,000	
3,041,685	3,061,160	水電費	2,837,887	較上年度預算數3,061,160元，減少223,273元。
2,096,928	2,154,085	工作場所電費	2,028,060	
			450,000	教學用電費(收支對列)。
			1,354,860	班級用電費。
			98,000	學習輔導業務電費(收支對列)。
			5,200	校園場地開放電費(收支對列)。
			120,000	重修學分業務電費(收支對列)。
944,757	907,075	工作場所水費	809,827	
			30,000	重修學分業務水費(收支對列)。
			25,000	學習輔導業務水費(收支對列)。

臺北市地方教育發展基金－臺北市立華江高級中學

基金用途－高中及高職教育計畫明細表

中華民國110年度

單位：新臺幣元

前年度 決算數	上年度 預算數	科 目	本 年 度 預 算 數	說 明
			280,000	教學用水費(收支對列)。
			474,827	班級用水費。
231,170	223,420	郵電費	226,000	較上年度預算數223,420元，增加2,580元。
99,622	88,220	郵費	96,000	
			85,000	寄發學生通知單等郵資(收支對列)。
			3,000	辦理高中輔導活動所需郵資。
			8,000	自學進修學力鑑定成績單郵寄與試務有關郵資、快遞等費用。
131,548	135,200	電話費	130,000	
			130,000	電話費(收支對列)。
260,321	482,600	旅運費	454,350	較上年度預算數482,600元，減少28,250元。
223,063	291,500	國內旅費	336,050	
			9,600	教職員工因公市內短程車資(收支對列)。
			173,600	教職員工因公市外出差旅費，56人*2天*1,550元(收支對列)。
			6,000	體育班教師帶隊參賽短程車資(體育班業務費)。
			46,500	體育班教師帶隊參賽出差旅費，15人*2天*1,550元(體育班業務費)。
			4,650	參加自學進修學力鑑定考試會議出差旅費，3人*1天*1,550元。
			2,000	教職員工辦理班級自治活動短程車資。
			10,000	運動設施場館委外營運參加運動項目比賽帶隊教師短程車資(收支對列)。
			83,700	運動設施場館委外營運參加運動項目比賽帶隊教師出差旅費，9人*6天*1,550元(收支對列)。
5,880	32,000	貨物運費	22,000	
			22,000	運送公物及參加各項活動、比賽及展覽等器材搬運費(收支對列)。
31,378	159,100	其他旅運費	96,300	
			30,300	運動設施場館委外營運學生參加運動項目比賽短程車資(收支對列)。
			3,000	教科書作業管理學生參賽短程車資(收支對列)。

臺北市地方教育發展基金－臺北市立華江高級中學

基金用途－高中及高職教育計畫明細表

中華民國110年度

單位：新臺幣元

前年度 決算數	上年度 預算數	科 目	本 年 度 預 算 數	說 明
			4,000	辦理班級自治活動學生短程車資。
			50,000	體育班學生市內參賽短程車資(體育班業務費)。
			9,000	學生參賽短程車資(收支對列)。
752,391	1,047,180	印刷裝訂與廣告費	779,780	較上年度預算數1,047,180元，減少267,400元。
			779,780	
752,391	1,047,180	印刷及裝訂費	150,000	教學試卷、研究報告、證書及獎狀等資料印製費(收支對列)。
			161,280	影印機使用費，8臺*12月*2,800張*0.6元(收支對列)。
			2,000	冬夏令營資料印製費。
			18,000	高中輔導活動資料及刊物等印製費。
			140,000	印製答案卡、競賽培訓用講義等(收支對列)。
			100,000	印製重修學分業務用講義、考卷、答案卡等(收支對列)。
			7,200	資源班教材編輯費，1班*12月*600元。
			80,000	印製學習輔導業務用講義、考卷、模擬考、答案卡等(收支對列)。
			18,000	體育班教材編輯及選手日誌等印製費用(體育班業務費)。
			2,400	運動會各項競賽獎狀、邀請函及信封等印製費用。
			2,900	印製圖書館群組中心會議資料及表單等費用。
			8,000	高中專業成長研習資料印製費。
			90,000	辦理班級自治活動印製資料等。
2,023,266	2,361,012	修理保養及保固費	2,397,083	較上年度預算數2,361,012元，增加36,071元。
			1,381,023	
1,328,110	1,051,212	一般房屋修護費	126,500	運動設施場館委外營運房屋建築保養修護費(收支對列)。
			1,254,523	公用校舍及其他建築物等修護費(收支對列)。
202,248	665,800	機械及設備修護費	476,060	

臺北市地方教育發展基金－臺北市立華江高級中學

基金用途－高中及高職教育計畫明細表

中華民國110年度

單位：新臺幣元

前年度 決算數	上年度 預算數	科 目	本 年 度 預 算 數	說 明
			55,400	電腦設備維護費(電腦專案計畫)。
			50,000	運動設施場館委外營運辦理教學機械及設備器材等修護費(收支對列)。
			190,000	各項教學設備及公務用器材修護費(收支對列)。
			180,660	學生電腦課程用維護費(收支對列)。
492,908	644,000	雜項設備修護費	540,000	
			460,000	各項教學設備及公務用雜項設備修護費(收支對列)。
			70,000	運動設施場館委外營運辦理教學設備及物品等保養修護費(收支對列)。
			10,000	辦理學習輔導業務所需教學設備及物品等修護費(收支對列)。
378,576	285,208	一般服務費	278,380	較上年度預算數285,208元，減少6,828元。
29,172	17,208	佣金、匯費、經理費及手續費	16,380	
			16,380	委託超商代收學雜費手續費，1,365人*2學期*6元。
115,688		計時與計件人員酬金		
233,716	268,000	體育活動費	262,000	
			244,000	文康活動費，本校編列教師116人，學務創新人力人員6人，合計122人，每人編列2,000元。
			14,000	文康活動費，本校編列體育班教師6人，專任運動教練1人，合計7人，每人編列2,000元。
			4,000	文康活動費，本校編列特教教師2人，每人編列2,000元。
4,210,602	4,559,420	專業服務費	3,831,520	較上年度預算數4,559,420元，減少727,900元。
3,650,682	3,710,320	講課鐘點、稿費、出席審查及查詢費	3,248,320	
			20,000	資源班外聘講座鐘點費，10節*2,000元(特教教師改列鐘點費)。
			770,000	重修學分業務教師授課鐘點費，1,400節*550元(收支對列)。

臺北市地方教育發展基金－臺北市立華江高級中學

基金用途－高中及高職教育計畫明細表

中華民國110年度

單位：新臺幣元

前年度 決算數	上年度 預算數	科 目	本 年 度 預 算 數	說 明
			2,167,000	學習輔導業務教師授課鐘點費，3,940節*550元(收支對列)。
			6,000	圖書館群組中心外聘講座鐘點費，3節*2,000元。
			3,000	圖書館群組中心外聘講座鐘點費，2節*1,500元。
			8,000	高中專業成長研習內聘講座鐘點費，8節*1,000元。
			24,000	高中專業成長研習外聘講座鐘點費，12節*2,000元。
			5,000	辦理班級自治活動會議外聘專家學者出席費，2人次*2,500元(新增)。
			6,000	辦理班級自治活動外聘講座鐘點費，3節*2,000元。
			50,000	課後社團活動外聘教師鐘點費，125節*400元。
			6,120	性別平等事件調查報告稿費，6千字*1,020元。
			3,200	性別平等行為人課程鐘點費，8節*400元。
			6,000	性別平等宣導外聘講座鐘點費，3節*2,000元。
			5,000	性別平等事件調查會議外聘專家學者出席費，2人次*2,500元。
			10,000	小田園教育體驗學習內聘講座鐘點費，10節*1,000元。
			5,000	冬夏令營內聘講座鐘點費，5節*1,000元。
			56,000	分組活動外聘教師鐘點費，28節*2,000元。
			20,000	運動設施場館委外營運會議外聘專家學者出席費，8人次*2,500元(收支對列)。
			8,000	教科書作業管理教學計畫授課鐘點費，20節*400元(收支對列)。
			2,000	科學性講座外聘講座鐘點費1節(收支對列)。
			40,000	高中輔導活動外聘講座鐘點費，20節*2,000元。
			8,000	高中輔導活動內聘講座鐘點費，8節*1,000

臺北市地方教育發展基金－臺北市立華江高級中學

基金用途－高中及高職教育計畫明細表

中華民國110年度

單位：新臺幣元

前年度 決算數	上年度 預算數	科 目	本 年 度 預 算 數	說 明
68,688	35,600	委託檢驗(定)試驗認證費	20,000	元。 冬夏令營外聘講座鐘點費，10節*2,000元。
			65,600	
			20,000	消防安全檢測費(收支對列)。
			15,600	飲水機水質檢驗費，13臺*1,200元。
			30,000	建物公共安全檢查簽證及申報費(收支對列)(新增)。
406,292	568,500	試務甄選費	351,000	
			56,000	教師甄選試務費用。
			24,000	學生甄選試務費用(收支對列)。
			19,500	自學進修學力鑑定及格證書與部分及格證明書請領等工作費，2人*13天*750元。
			12,000	自學進修學力鑑定監試講習、報名工作講習費，60人*1天*200元。
			27,000	自學進修學力鑑定郵寄成績單、列印成績統計、分析、製證(及格證書與證明書)、成績複查、回覆、更正登錄等工作費，6人*6天*750元。
			36,000	自學進修學力鑑定高中(職)、國中(小)考試閱卷費，900份*40元。
			45,000	自學進修學力鑑定考試高中(職)監試費，30人*1天*1,500元。
			54,000	自學進修學力鑑定試卷拆封閱卷期間卷務運送、保管試務人員、登錄分數、核對、試卷保管、電腦程式設計維護、輸出表單更新、督導等工作人員工作費，12人*6天*750元。
			6,000	自學進修學力鑑定考試國中(小)監試費，4人*1天*1,500元。
			36,000	辦理自學進修學力鑑定高中(職)、國中(小)考試報名期間業務、簡章打字、報名資料印製、整理、報名前考生說明會會議資料準備、布置、服務等工作人員工作費，12人*4天*750元。
			19,500	自學進修學力鑑定高中(職)、國中(小)考試前後試場清潔、卷務場地、休息區布置、

臺北市地方教育發展基金－臺北市立華江高級中學

基金用途－高中及高職教育計畫明細表

中華民國110年度

單位：新臺幣元

前年度 決算數	上年度 預算數	科 目	本 年 度 預 算 數	說 明
64,600	221,000	電腦軟體服務費	16,000 141,000 100,000 10,000 21,000 10,000	水電、桌椅恢復等有關試務布置工作費，13人*2天*750元。 自學進修學力鑑定試務委員、顧問、指導委員等出席費，8人*2次*1,000元。 學生電腦課程用教學軟體(收支對列)。 教師甄試報名平臺系統服務費。 排課系統及選課系統服務費(收支對列)。 大學繁星及個人申請報名系統服務費(收支對列)。
20,340	24,000	其他專業服務費	25,600 25,600	運動會班際球賽外聘裁判費，2人*32場*400元。
4,670,205	4,092,000	材料及用品費	4,170,000	
1,989,094	1,384,985	使用材料費	1,818,370	較上年度預算數1,384,985元，增加433,385元。
1,989,094	1,384,985	設備零件	1,818,370	
			12,000 17,000 50,000 72,000 60,000 8,000 107,000 140,000 50,000 70,000 164,400 3,000	運動會比賽用球具、發令槍、碼錶等器材。 高中輔導活動用書籍、期刊及親職教材等用具。 體育班學生訓練用器材(體育班業務費)。 汰換學生課桌椅，60套*1,200元(班級設備移列)。 汰換學生課椅，100張*600元(班級設備移列)。 冬夏令營所需教學材料及用具。 音樂運動等康樂用具(收支對列)。 教學所需事務用具(收支對列)。 教學用影片、掛圖、模型等用具(收支對列)。 運動設施場館委外營運辦理活動及教學所需各項設備器材或用具等(收支對列)。 教科書作業管理所需教學設備及物品等(收支對列)。 辦理學生甄選用設備器材及用具等(收支對列)。

臺北市地方教育發展基金－臺北市立華江高級中學

基金用途－高中及高職教育計畫明細表

中華民國110年度

單位：新臺幣元

前年度 決算數	上年度 預算數	科 目	本 年 度 預 算 數	說 明
				列)。
			420,000	學生電腦課程用零組件(收支對列)。
			98,500	重修學分業務所需教學設備及物品等(收支對列)。
			461,500	汰換節能循環扇，142臺*3,250元(新增)。
			25,530	地球科學實驗室用圓板凳，37張*690元(專科教室改善工程移列)(新增)。
			9,440	辦理自學進修學力鑑定試務所需物品。
			50,000	學習輔導業務所需教學設備及物品等(收支對列)。
2,681,111	2,707,015	用品消耗	2,351,630	較上年度預算數2,707,015元，減少355,385元。
				。
478,358	284,105	辦公(事務)用品	330,070	
			25,000	學習輔導業務用文具紙張等(收支對列)。
			6,000	辦理自學進修學力鑑定試務所需文具紙張及辦公用品等。
			2,000	辦理圖書館群組中心會議用文具紙張等。
			162,070	重修學分業務用文具紙張等(收支對列)。
			10,000	運動設施場館委外營運辦理活動及教學所需文具紙張等(收支對列)。
			120,000	教學行政用文具紙張、簿冊等辦公用品(收支對列)。
			2,000	冬夏令營所需文具紙張等。
			3,000	高中輔導活動用文具紙張等。
94,119	100,000	報章雜誌	100,000	
			100,000	圖書館館藏訂閱書報雜誌費用(收支對列)。
368,889	140,000	農業與園藝用品及環境美化費	140,000	
			65,000	小田園教育體驗學習用種子、幼苗、土壤肥料、園藝器具及雜支等。
			22,500	綠屋頂計畫用植栽盆或種植箱等，15組*1,500元。
			52,500	綠屋頂計畫用種子、幼苗、植栽、土壤肥料、園藝器具及雜支等。
20,000	40,000	服裝	40,000	

臺北市地方教育發展基金－臺北市立華江高級中學

基金用途－高中及高職教育計畫明細表

中華民國110年度

單位：新臺幣元

前年度 決算數	上年度 預算數	科 目	本 年 度 預 算 數	說 明
15,191	40,000	醫療用品(非醫療院所使用)	40,000	體育班學生比賽及訓練用服裝(體育班業務費)。
1,704,554	2,102,910	其他用品消耗	1,701,560	健康中心藥品(收支對列)。
			80,000	專用垃圾袋費用(收支對列)。
			96,000	敬師活動費，160人*600元。
			64,000	消毒藥水及衛生清潔用品(收支對列)。
			120,000	辦理各項會議或比賽逾時誤餐費用，1,200人次*100元(收支對列)。
			649,259	各項教學實驗用材料(收支對列)。
			4,000	運動設施場館委外營運會議逾時誤餐費用，40人次*100元(收支對列)。
			56,000	運動設施場館委外營運參加運動項目比賽帶隊教師及學生逾時誤餐費用，560人次*100元(收支對列)。
			100,000	學生電腦課程用耗材(收支對列)。
			40,000	教科書作業管理所需器具耗材及雜支等(收支對列)(新增)。
			9,600	辦理教科書作業管理工作人員逾時誤餐費用，96人次*100元(收支對列)。
			4,800	辦理教師甄選工作人員逾時誤餐費用，48人次*100元。
			1,890	冬夏令營場地布置材料、茶水及獎品等。
			2,680	性別平等宣導用各項雜支。
			2,000	辦理性別平等宣導活動會議逾時誤餐費用，20人次*100元。
			25,650	辦理班級自治活動場地布置、器具耗材及雜支等。
			10,000	辦理班級自治活動逾時誤餐費用，100人次*100元。
			42,960	高中輔導活動用測驗讀卡費、研習材料及諮商耗材等。
			13,600	辦理高中輔導活動逾時誤餐費用，136人次*100元。
			12,000	運動會工作人員逾時誤餐費用，120人次

臺北市地方教育發展基金－臺北市立華江高級中學

基金用途－高中及高職教育計畫明細表

中華民國110年度

單位：新臺幣元

前年度 決算數	上年度 預算數	科 目	本 年 度 預 算 數	說 明
				*100元。
			11,500	體育班教學及訓練用耗材(體育班業務費)。
			128,000	體育班教師及學生校外比賽逾時誤餐費用，1,280人次*100元(體育班業務費)。
			180,000	重修學分業務所需教學用耗材及雜支等(收支對列)。
			13,820	資源班教學及活動用耗材等。
			6,000	辦理資源班業務活動逾時誤餐費用，60人次*100元(特教班業務費)。
			600	辦理圖書館群組中心會議場地布置、茶水等費用。
			4,500	辦理圖書館群組中心會議逾時誤餐費用，45人次*100元。
			9,600	辦理自學進修學力鑑定試務逾時誤餐費用，96人次*100元。
			1,101	辦理自學進修學力鑑定試務所需茶水、垃圾袋、器具耗材及雜支等。
			12,000	學習輔導業務所需教學材料及雜支等(收支對列)。
53,295	21,000	租金、償債、利息及相關手續費	24,000	
48,495	7,560	交通及運輸設備租金	16,320	較上年度預算數7,560元，增加8,760元。
48,495	7,560	車租	16,320	
			6,560	辦理自學進修學力鑑定考試載運試卷租車費用。
			9,760	參加各項活動、比賽及展覽等器材及人員租車費用(收支對列)(新增)。
4,800	13,440	雜項設備租金	7,680	較上年度預算數13,440元，減少5,760元。
4,800	13,440	雜項設備租金	7,680	
			4,800	數位電錶月租費，12月*400元(收支對列)。
			2,880	悠遊卡刷卡機月租費，1臺*12月*240元。
475,502	310,000	稅捐及規費(強制費)	305,000	
73,835	49,262	土地稅	45,000	較上年度預算數49,262元，減少4,262元。
73,835	49,262	一般土地地價稅	45,000	
			45,000	活動中心地價稅。
272,689	133,038	房屋稅	133,000	較上年度預算數133,038元，減少38元。

臺北市地方教育發展基金－臺北市立華江高級中學

基金用途－高中及高職教育計畫明細表

中華民國110年度

單位：新臺幣元

前年度 決算數	上年度 預算數	科 目	本 年 度 預 算 數	說 明
272,689	133,038	一般房屋稅	133,000	
			133,000	運動設施場館委外營運房屋稅(收支對列)。
128,978	127,700	消費與行為稅	127,000	較上年度預算數127,700元，減少700元。
128,978	127,700	營業稅	127,000	
			46,500	運動設施場館委外營運權利金營業稅(收支對列)。
			80,500	學生活動中心暨室內溫水游泳池委外經營土地租金營業稅。
1,384,026	1,161,000	會費、捐助、補助、分攤、照護、救濟與交流活動費	1,280,000	
705,722	611,000	捐助、補助與獎助	598,400	較上年度預算數611,000元，減少12,600元。
460,378	272,000	獎助學員生給與	310,000	
			100,000	優秀學生獎學金，50班*2學期*1,000元。
			10,000	教育關懷獎每校推薦1名學生獎助金。
			200,000	各界捐款發放學生獎助學金(收支對列)。
245,344	339,000	其他捐助、補助與獎助	288,400	
			27,000	辦理自學進修學力鑑定考試每縣市分攤國中小學力鑑定考試製卷費用。
			180,000	辦理自學進修學力鑑定考試每縣市分攤高中職學力鑑定考試製卷費用。
			28,000	辦理班級自治活動比賽獎品、獎勵等費用。
			25,000	運動會各項競賽用優勝錦旗、獎品等。
			28,400	優良學生及其他各項競賽活動獎勵等費用(收支對列)。
628,356	550,000	補貼、獎勵、慰問、照護與救濟	681,600	較上年度預算數550,000元，增加131,600元。
43,266		獎勵費用	21,600	
			21,600	依「臺北市公立高級中等以下學校獎勵教師獎金發給要點」發放之獎勵，6人*3,600元(新增)。
585,090	550,000	其他補貼、獎勵、慰問、照護與救濟	660,000	
			660,000	清寒學生餐費補助，60人*200日*55元。
49,948		競賽及交流活動費		

臺北市地方教育發展基金－臺北市立華江高級中學

基金用途－高中及高職教育計畫明細表

中華民國110年度

單位：新臺幣元

前年度 決算數	上年度 預算數	科 目	本 年 度 預 算 數	說 明
49,948		交流活動費		
835,769	444,000	其他	434,000	
835,769	444,000	其他支出	434,000	較上年度預算數444,000元，減少10,000元。
835,769	444,000	其他	434,000	
			40,000	學生參賽報名費、交通及住宿費等(收支對列)。
			220,000	運動設施場館委外營運學生參加運動項目比賽所需報名費、交通及住宿費等(收支對列)。
			10,000	教科書作業管理學生參賽報名費等(收支對列)。
			164,000	體育班學生參賽報名費、交通及住宿費等(體育班業務費)。

臺北市地方教育發展基金－臺北市立華江高級中學

基金用途－一般行政管理計畫明細表

中華民國110年度

單位：新臺幣元

前年度 決算數	上年度 預算數	科 目	本 年 度 預 算 數	說 明
26,390,153	29,162,000	合計	29,056,000	
24,936,143	26,992,000	用人費用	26,894,000	
16,792,748	18,552,000	正式員額薪資	18,492,000	較上年度預算數18,552,000元，減少60,000元。
15,142,748	17,064,000	職員薪金	17,004,000	17,004,000 教職員25人薪金(詳用人費用彙計表)。
1,650,000	1,488,000	工員工資	1,488,000	1,488,000 工員4人工資(詳用人費用彙計表)。
606,696	290,976	超時工作報酬	277,165	較上年度預算數290,976元，減少13,811元。
606,696	290,976	加班費	277,165	277,165 不休假出勤加班費。
3,818,100	4,154,000	獎金	4,141,500	較上年度預算數4,154,000元，減少12,500元。
1,784,134	1,835,000	考績獎金	1,830,000	1,830,000 依考績法規定核發之獎金。
2,033,966	2,319,000	年終獎金	2,311,500	2,311,500 依規定於年節加發之獎金。
1,427,559	1,622,256	退休及卹償金	1,616,640	較上年度預算數1,622,256元，減少5,616元。
1,328,623	1,503,216	職員退休及離職金	1,497,600	1,497,600 提撥退撫基金。
98,936	119,040	工員退休及離職金	119,040	119,040 提撥勞工退休準備金。
2,291,040	2,372,768	福利費	2,366,695	較上年度預算數2,372,768元，減少6,073元。
1,583,960	1,629,048	分擔員工保險費	1,622,975	1,622,975 分擔公保、勞保、健保費。
282,708	279,720	員工通勤交通費	279,720	120,960 教職員工上下班交通費，8人*12月*2段*630元。 158,760 教職員工上下班交通費，21人*12月*1段*630元。
424,372	464,000	其他福利費	464,000	464,000 休假旅遊補助費。
1,126,463	1,630,000	服務費用	1,630,000	
224,339	770,000	一般服務費	770,000	較上年度預算數770,000元，無增減。

臺北市地方教育發展基金－臺北市立華江高級中學

基金用途－一般行政管理計畫明細表

中華民國110年度

單位：新臺幣元

前年度 決算數	上年度 預算數	科 目	本 年 度 預 算 數	說 明
173,425	712,000	外包費	712,000	
			432,000	職工(技工、工友)業務外包費，1人*12月*36,000元。
			280,000	消化超額職工7人(技工、工友)業務外包費。
50,914	58,000	體育活動費	58,000	
			58,000	文康活動費，本校編列教職員25人，工員4人，合計29人，每人編列2,000元。
722,124	680,000	專業服務費	680,000	較上年度預算數680,000元，無增減。
722,124	680,000	其他專業服務費	680,000	
			680,000	校園安全機械定點、機動巡邏等保全費用。
180,000	180,000	公共關係費	180,000	較上年度預算數180,000元，無增減。
180,000	180,000	公共關係費	180,000	
			180,000	校長特別費，12月*15,000元。
325,547	538,000	材料及用品費	530,000	
325,547	538,000	用品消耗	530,000	較上年度預算數538,000元，減少8,000元。
325,547	538,000	辦公(事務)用品	530,000	
			400	配合預算編列至千元，增列進位數400元。
			529,600	統籌業務費計算如下：普通班47班、體育班3班，1,290元*15班*12月=232,200元，810元*15班*12月=145,800元，640元*20班*12月=153,600元，以上合計531,600元，除依實際需求移列會費2,000元外，其餘如列數。
2,000	2,000	會費、捐助、補助、分攤、照護、救濟與交流活動費	2,000	
2,000	2,000	會費	2,000	較上年度預算數2,000元，無增減。
2,000	2,000	職業團體會費	2,000	
			2,000	護理師2人公會會費(統籌業務費)。

臺北市地方教育發展基金－臺北市立華江高級中學

基金用途－建築及設備計畫明細表

中華民國110年度

單位：新臺幣元

前年度 決算數	上年度 預算數	科 目	本 年 度 預 算 數	說 明
20,859,221	10,434,000	合計	4,847,000	
20,859,221	10,434,000	購建固定資產、無形資產及非理財 目的之長期投資	4,847,000	
8,547,100	2,529,000	購建固定資產	1,801,000	
8,547,100	2,529,000	一般建築及設備計畫	1,801,000	
		班級設備	522,205	
		購置機械及設備	153,000	
			49,000	汰換單槍投影機1臺(5,000流明 以上、解析度1,920*1,200以上)，班級設備分攤49,000元，特 殊班設備分攤16,000元，共 65,000元。
			35,000	新購單槍投影機1臺(含安裝 ，4,200流明以上、解析度 1,280*800以上)。
			69,000	新購騎縫密碼機1臺。
		購置交通及運輸設備	37,800	
			37,800	新購廣播音響1組(250W綜合擴 大機及喇叭含吊架、麥克風及 主機等)。
		購置雜項設備	331,405	
			98,600	新購圖書。
			23,800	新購大鈸1組。
			54,800	新購上低音號1支。
			21,300	新購短號1支。
			23,500	汰換廣播音樂定時鐘1臺(含安 裝測試)。
			109,405	汰換蒸飯箱，5臺*21,881元。
		特殊班設備	16,000	
		購置機械及設備	16,000	
			16,000	汰換單槍投影機1臺(5,000流明 以上、解析度1,920*1,200以上)，班級設備分攤49,000元，特 殊班設備分攤16,000元，共 65,000元。
		資訊設備	1,056,595	
		購置機械及設備	1,056,595	

臺北市地方教育發展基金－臺北市立華江高級中學

基金用途－建築及設備計畫明細表

中華民國110年度

單位：新臺幣元

前年度 決算數	上年度 預算數	科 目	本 年 度 預 算 數	說 明
			367,095	汰換桌上型電腦(含顯示器)，15部*24,473元(電腦專案計畫)。
			412,500	新購筆記型電腦，15部*27,500元(電腦專案計畫)。
			277,000	汰換網路及資訊周邊設備(電腦專案計畫)。
8,547,100	2,529,000	校園設備		
6,753,251	2,104,000	購置機械及設備		
429,648		購置交通及運輸設備		
1,364,201	425,000	購置雜項設備		
		專科教室改善工程	206,200	
		購置機械及設備	55,000	
			55,000	地球科學實驗室投影機1臺(5,500流明、含配線、安裝及測試)。
		購置雜項設備	151,200	
			151,200	地球科學實驗室空調設備1間(含配管、線路等施工及讀卡機)。
296,000	36,000	購置無形資產	36,000	
296,000	36,000	一般建築及設備計畫	36,000	
		資訊設備	36,000	
		購置電腦軟體	36,000	
			36,000	電腦教學軟體費(電腦專案計畫)。
296,000	36,000	校園軟體設備		
296,000	36,000	購置電腦軟體		
12,016,121	7,869,000	遞延支出	3,010,000	
12,016,121	7,869,000	一般建築及設備計畫	3,010,000	
		至善樓1至3樓廁所整修工程	2,442,000	
		遞延修繕房屋建築支出	2,442,000	
			2,235,100	一、施工費。
			163,162	二、委託技術服務費(總包價法)。
			43,738	三、工程管理費(按施工費約

臺北市地方教育發展基金－臺北市立華江高級中學

基金用途－建築及設備計畫明細表

中華民國110年度

單位：新臺幣元

前年度 決算數	上年度 預算數	科 目	本 年 度 預 算 數	說 明
		專科教室改善工程	568,000	2%提列)。 一、施工費。 二、委託技術服務費(總包價 法)。 三、工程管理費(按施工費約 2%提列)。
		遞延修繕房屋建築支出	568,000	
			509,820	
			48,254	
			9,926	
12,016,121	7,869,000	校園整修工程		
2,974,616	4,796,000	遞延修繕房屋建築支出		
9,041,505	3,073,000	其他遞延支出		

預 算 參 考 表

臺北市地方教育發展基金－臺北市立華江高級中學

預計平衡表

中華民國110年12月31日

單位：新臺幣千元

108年(前年) 12月31日 決算數	科 目	110年12月31日 預計數	109年12月31日 預計數	比較增減(-)
6,893,924	資產合計	6,880,930	6,887,681	-6,751
6,893,924	資產	6,880,930	6,887,681	-6,751
20,219	流動資產	7,225	13,976	-6,751
20,219	現金	7,225	13,976	-6,751
20,219	銀行存款	7,225	13,976	-6,751
	應收款項			
	其他應收款			
7,995	投資、長期應收款項、貸墊款及準備金	7,995	7,995	
7,995	準備金	7,995	7,995	
5,524	退休及離職準備金	5,524	5,524	
2,471	其他準備金	2,471	2,471	
6,865,710	其他資產	6,865,710	6,865,710	
6,865,710	什項資產	6,865,710	6,865,710	
6	暫付及待結轉帳項	6	6	
6,865,703	代管資產	6,865,703	6,865,703	
6,893,924	負債及基金餘額合計	6,880,930	6,887,681	-6,751
6,877,959	負債	6,877,959	6,877,959	
3,541	流動負債	3,541	3,541	
3,243	應付款項	3,243	3,243	
2,201	應付代收款	2,201	2,201	
1,043	應付費用	1,043	1,043	
298	預收款項	298	298	
298	預收收入	298	298	
6,874,418	其他負債	6,874,418	6,874,418	
6,874,418	什項負債	6,874,418	6,874,418	
2,796	存入保證金	2,796	2,796	
5,524	應付退休及離職金	5,524	5,524	
6,865,703	應付代管資產	6,865,703	6,865,703	
395	暫收及待結轉帳項	395	395	
15,965	基金餘額	2,971	9,722	-6,751
15,965	基金餘額	2,971	9,722	-6,751
15,965	基金餘額	2,971	9,722	-6,751
15,965	累積餘額	2,971	9,722	-6,751

註：1.信託代理與保證資產(負債)前年度決算數1,482,642元，上年度預計數1,482,642元，本年度預計數1,482,642元。

2.或有資產(負債)0元。

3.本基金自93年度起，本固定項目分開原則，將屬長期固定帳項，包括固定資產20,270,449元、無形資產372,860元及長期債務0元等，另立帳類管理，未納入本表。

臺北市地方教育發展基金

各項費用

中華民國

前年度 決算數	上年度 預算數	計畫別		合計	高中及高職教育計 畫
		用途別科目			
299,392,234	286,958,000	合計		276,790,000	242,887,000
258,762,195	256,306,000	用人費用		252,763,000	225,869,000
123,226,157	122,064,000	正式員額薪資		120,696,000	102,204,000
121,576,157	120,576,000	職員薪金		119,208,000	102,204,000
1,650,000	1,488,000	工員工資		1,488,000	
10,299,824	11,191,948	聘僱及兼職人員薪資		12,025,488	12,025,488
2,446,108	3,339,948	聘用人員薪金		3,363,888	3,363,888
7,853,716	7,852,000	兼職人員酬金		8,661,600	8,661,600
1,190,259	1,300,423	超時工作報酬		1,232,847	955,682
1,150,259	1,252,423	加班費		1,184,847	907,682
40,000	48,000	值班費		48,000	48,000
29,561,964	28,911,664	獎金		28,749,557	24,608,057
13,739,702	13,236,169	考績獎金		13,242,070	11,412,070
15,822,262	15,675,495	年終獎金		15,507,487	13,195,987
78,042,337	77,458,476	退休及卹償金		74,652,336	73,035,696
77,943,401	77,339,436	職員退休及離職金		74,533,296	73,035,696
98,936	119,040	工員退休及離職金		119,040	
16,441,654	15,379,489	福利費		15,406,772	13,040,077
11,741,306	10,785,903	分擔員工保險費		10,678,346	9,055,371
335,042	720,000	傷病醫藥費		774,600	774,600
1,327,828	1,392,300	員工通勤交通費		1,373,400	1,093,680
3,037,478	2,481,286	其他福利費		2,580,426	2,116,426
12,024,474	13,650,000	服務費用		12,435,000	10,805,000
3,041,685	3,061,160	水電費		2,837,887	2,837,887
2,096,928	2,154,085	工作場所電費		2,028,060	2,028,060
944,757	907,075	工作場所水費		809,827	809,827
231,170	223,420	郵電費		226,000	226,000
99,622	88,220	郵費		96,000	96,000
131,548	135,200	電話費		130,000	130,000
260,321	482,600	旅運費		454,350	454,350
223,063	291,500	國內旅費		336,050	336,050

一臺北市立華江高級中學

彙計表

110年度

單位：新臺幣元

一般行政管理計畫	建築及設備計畫				
29,056,000	4,847,000				
26,894,000					
18,492,000					
17,004,000					
1,488,000					
277,165					
277,165					
4,141,500					
1,830,000					
2,311,500					
1,616,640					
1,497,600					
119,040					
2,366,695					
1,622,975					
279,720					
464,000					
1,630,000					

臺北市地方教育發展基金

各項費用

中華民國

前年度 決算數	上年度 預算數	計畫別		合計	高中及高職教育計畫
		用途別科目			
5,880	32,000	貨物運費		22,000	22,000
31,378	159,100	其他旅運費		96,300	96,300
752,391	1,047,180	印刷裝訂與廣告費		779,780	779,780
752,391	1,047,180	印刷及裝訂費		779,780	779,780
2,023,266	2,361,012	修理保養及保固費		2,397,083	2,397,083
1,328,110	1,051,212	一般房屋修護費		1,381,023	1,381,023
202,248	665,800	機械及設備修護費		476,060	476,060
492,908	644,000	雜項設備修護費		540,000	540,000
602,915	1,055,208	一般服務費		1,048,380	278,380
29,172	17,208	佣金、匯費、經理費及手續費		16,380	16,380
173,425	712,000	外包費		712,000	
115,688		計時與計件人員酬金			
284,630	326,000	體育活動費		320,000	262,000
4,932,726	5,239,420	專業服務費		4,511,520	3,831,520
3,650,682	3,710,320	講課鐘點、稿費、出席審查及查詢費		3,248,320	3,248,320
68,688	35,600	委託檢驗(定)試驗認證費		65,600	65,600
406,292	568,500	試務甄選費		351,000	351,000
64,600	221,000	電腦軟體服務費		141,000	141,000
742,464	704,000	其他專業服務費		705,600	25,600
180,000	180,000	公共關係費		180,000	
180,000	180,000	公共關係費		180,000	
4,995,752	4,630,000	材料及用品費		4,700,000	4,170,000
1,989,094	1,384,985	使用材料費		1,818,370	1,818,370
1,989,094	1,384,985	設備零件		1,818,370	1,818,370
3,006,658	3,245,015	用品消耗		2,881,630	2,351,630
803,905	822,105	辦公(事務)用品		860,070	330,070
94,119	100,000	報章雜誌		100,000	100,000
368,889	140,000	農業與園藝用品及環境美化費		140,000	140,000
20,000	40,000	服裝		40,000	40,000
15,191	40,000	醫療用品(非醫療院所使用)		40,000	40,000
1,704,554	2,102,910	其他用品消耗		1,701,560	1,701,560

一 臺北市立華江高級中學

彙計表

110年度

單位：新臺幣元

一般行政管理計畫	建築及設備計畫				
770,000					
712,000					
58,000					
680,000					
680,000					
180,000					
180,000					
530,000					
530,000					
530,000					

臺北市地方教育發展基金

各項費用

中華民國

前年度 決算數	上年度 預算數	計畫別		合計	高中及高職教育計畫
		用途別科目			
53,295	21,000	租金、償債、利息及相關手續費		24,000	24,000
48,495	7,560	交通及運輸設備租金		16,320	16,320
48,495	7,560	車租		16,320	16,320
4,800	13,440	雜項設備租金		7,680	7,680
4,800	13,440	雜項設備租金		7,680	7,680
20,859,221	10,434,000	購建固定資產、無形資產及非理財目的 之長期投資		4,847,000	
8,547,100	2,529,000	購建固定資產		1,801,000	
6,753,251	2,104,000	購置機械及設備		1,280,595	
429,648		購置交通及運輸設備		37,800	
1,364,201	425,000	購置雜項設備		482,605	
296,000	36,000	購置無形資產		36,000	
296,000	36,000	購置電腦軟體		36,000	
12,016,121	7,869,000	遞延支出		3,010,000	
2,974,616	4,796,000	遞延修繕房屋建築支出		3,010,000	
9,041,505	3,073,000	其他遞延支出			
475,502	310,000	稅捐及規費(強制費)		305,000	305,000
73,835	49,262	土地稅		45,000	45,000
73,835	49,262	一般土地地價稅		45,000	45,000
272,689	133,038	房屋稅		133,000	133,000
272,689	133,038	一般房屋稅		133,000	133,000
128,978	127,700	消費與行為稅		127,000	127,000
128,978	127,700	營業稅		127,000	127,000
1,386,026	1,163,000	會費、捐助、補助、分攤、照護、救濟 與交流活動費		1,282,000	1,280,000
2,000	2,000	會費		2,000	
2,000	2,000	職業團體會費		2,000	
705,722	611,000	捐助、補助與獎助		598,400	598,400
460,378	272,000	獎助學員生給與		310,000	310,000
245,344	339,000	其他捐助、補助與獎助		288,400	288,400
628,356	550,000	補貼、獎勵、慰問、照護與救濟		681,600	681,600
43,266		獎勵費用		21,600	21,600
585,090	550,000	其他補貼、獎勵、慰問、照護與救濟		660,000	660,000

一 臺北市立華江高級中學

彙計表

110年度

單位：新臺幣元

一般行政管理計畫	建築及設備計畫				
	4,847,000				
	1,801,000				
	1,280,595				
	37,800				
	482,605				
	36,000				
	36,000				
	3,010,000				
	3,010,000				
2,000					
2,000					
2,000					

臺北市地方教育發展基金

各項費用

中華民國

前年度 決算數	上年度 預算數	計畫別 用途別科目	合計	高中及高職教育計畫
49,948		競賽及交流活動費		
49,948		交流活動費		
835,769	444,000	其他	434,000	434,000
835,769	444,000	其他支出	434,000	434,000
835,769	444,000	其他	434,000	434,000

一臺北市立華江高級中學

彙計表

110年度

單位：新臺幣元

一般行政管理計畫	建築及設備計畫				

臺北市地方教育發展基金－臺北市立華江高級中學

員工人數彙計表

中華民國110年度

單位：人

計 畫 及 項 目	上年度最高可 進用員額數	本年度 增減(-)數	本年度最高可 進用員額數	說 明
合計	164	-3	161	
高中及高職教育計畫部分	135	-3	132	
職員	128	-3	125	
聘用	7		7	
一般行政管理計畫部分	29		29	
職員	25		25	
技工	2		2	
工友	2		2	

註：1.本表約僱、聘用係指奉准有案之約聘僱人員。
 2.外包費編列工友外包1人及消化超額職工業務，計71萬2,000元。

本 頁 空 白

臺北市地方教育發展基金

用人費用

中華民國

計畫及項目	合計	正式 員額 薪資	聘僱 人員 薪資	超時 工作 報酬	津貼	獎 金		
						年終獎金	考績獎金	其他
合計	252,763,000	120,696,000	3,363,888	1,232,847		15,507,487	13,242,070	
高中及高職 教育計畫	225,869,000	102,204,000	3,363,888	955,682		13,195,987	11,412,070	
職員薪金	102,204,000	102,204,000						
聘用人員 薪金	3,363,888		3,363,888					
兼職人員 酬金	8,661,600							
加班費	907,682			907,682				
值班費	48,000			48,000				
考績獎金	11,412,070						11,412,070	
年終獎金	13,195,987					13,195,987		
職員退休 及離職金	73,035,696							
分擔員工 保險費	9,055,371							
傷病醫藥 費	774,600							
員工通勤 交通費	1,093,680							
其他福利 費	2,116,426							
一般行政管 理計畫	26,894,000	18,492,000		277,165		2,311,500	1,830,000	
職員薪金	17,004,000	17,004,000						
工員工資	1,488,000	1,488,000						
加班費	277,165			277,165				
考績獎金	1,830,000						1,830,000	
年終獎金	2,311,500					2,311,500		
職員退休 及離職金	1,497,600							

—臺北市立華江高級中學

彙計表

110年度

單位：新臺幣元

退休及卹償金		資遣費	福 利 費					提繳費	兼任 人員 用人 費用
退休金	卹償金		分擔 保險費	傷病 醫藥費	提撥 福利金	員工通勤 交通費	其他		
74,652,336			10,678,346	774,600		1,373,400	2,580,426	8,661,600	
73,035,696			9,055,371	774,600		1,093,680	2,116,426	8,661,600	
73,035,696			9,055,371	774,600		1,093,680	2,116,426	8,661,600	
1,616,640			1,622,975			279,720	464,000		
1,497,600									

臺北市地方教育發展基金

用人費用

中華民國

計畫及項目	合計	正式 員額 薪資	聘僱 人員 薪資	超時 工作 報酬	津貼	獎 金		
						年終獎金	考績獎金	其他
工員退休 及離職金	119,040							
分擔員工 保險費	1,622,975							
員工通勤 交通費	279,720							
其他福利 費	464,000							

註：1.本表兼任人員用人費用，係學校教職員兼課或請假代課鐘點費。
2.外包費編列工友外包1人及消化超額職工業務，計71萬2,000元。

一 臺北市立華江高級中學

彙計表

110年度

單位：新臺幣元

退休及卹償金		資遣費	福 利 費					提繳費	兼任人員用人費用
退休金	卹償金		分擔保險費	傷病醫藥費	提撥福利金	員工通勤交通費	其他		
119,040			1,622,975			279,720	464,000		

臺北市地方教育發展基金

聘用及約僱

中華民國

區分及職稱	人數	擔任工作	聘用或約僱起訖期間	薪點	年需經費
合計	7				4,876,849
聘用人員小計	7				4,876,849
專業人員	7				4,876,849
聘用人員(408)	1	協助推展學校體育活動。	110/1/1-110/12/31	408	810,913
聘用人員(312)	4	校園安全維護、學生生活輔導及轉介。	110/1/1-110/12/31	312	2,806,700
聘用人員(296)	2	校園安全維護、學生生活輔導及轉介。	110/1/1-110/12/31	296	1,259,236

一臺北市立華江高級中學

人員明細表

110年度

單位：新臺幣元

小計	月 支			經費來源 及其科目
	折合 金額	勞保 保險費	健康 保險費	
810,913	810,913			高中及高職教育計畫
701,675	701,675			高中及高職教育計畫
629,618	629,618			高中及高職教育計畫

臺北市地方教育發展基金－臺北市立華江高級中學

單位（或計畫）成本分析表

中華民國110年度

單位：新臺幣千元

計畫別	單位	單位成本(元)或 平均利(費)率	數量	預算數	說明
合計				276,790	
高中及高職教育計畫				242,887	
一般行政管理計畫				29,056	
建築及設備計畫				4,847	

臺北市地方教育發展基金－臺北市立華江高級中學

5年來主要業務計畫分析表

中華民國110年度

單位：新臺幣千元

年度及項目	單位	數量	單位成本(元)或 平均利(費)率	金額	說明
(本)年度預算數					
高中及高職教育計畫				242,887	
(上)年度預算數					
高中及高職教育計畫				247,362	
(前)年度決算數					
高中及高職教育計畫				252,143	
(107)年度決算數					
高中及高職教育計畫				246,936	
(106)年度決算數					
高中及高職教育計畫				238,126	

臺北市地方教育發展基金－臺北市立華江高級中學

資本資產明細表

中華民國110年度

單位：新臺幣千元

項 目	取得成本 (期初餘額)	以前年度 累計折舊/ 長期投資 評 價	本 年 度 變 動				本年度累計折 舊/長期投資 評價變動數	期末餘額	
			增加		減少				主要增減 原因說明
			金額	類型	金額	類型			
合計	92,472	67,690	1,837		92		5,884	20,643	
機械及設備	50,720	37,270	1,281	增置			4,031	10,700	
交通及運輸 設備	9,310	7,399	38	增置			398	1,551	
雜項設備	32,013	23,021	483	增置			1,455	8,020	
電腦軟體	428		36	增置	92	無形資 產攤銷		373	