

中華民國 110 年度

4-0501105

## 臺北市總預算案

臺北市政府教育局主管

臺北市地方教育發展基金

臺北市立南港高級工業職業學校附屬單位預算之分  
預算

(特別收入基金)

臺北市立南港高級工業職業學校編

# 臺北市地方教育發展基金－臺北市立南港高級工業職業學校

## 目 次

中華民國110年度

一、財務摘要 .....	第 1 頁
二、業務計畫及預算概要 .....	第 3 -16 頁
三、預算主要表	
(一) 基金來源、用途及餘絀預計表 .....	第 17 頁
(二) 現金流量預計表 .....	第 18 頁
四、預算明細表	
(一) 基金來源－服務收入明細表 .....	第 19 頁
(二) 基金來源－財產處分收入明細表 .....	第 20 頁
(三) 基金來源－其他財產收入明細表 .....	第 21 頁
(四) 基金來源－公庫撥款收入明細表 .....	第 22 頁
(五) 基金來源－政府其他撥入收入明細表 .....	第 23 頁
(六) 基金來源－學雜費收入明細表 .....	第 24 頁
(七) 基金來源－受贈收入明細表 .....	第 25 頁
(八) 基金來源－雜項收入明細表 .....	第 26 頁
(九) 基金用途－高中及高職教育計畫明細表 .....	第 27 -40 頁
(十) 基金用途－一般行政管理計畫明細表 .....	第 41 -42 頁
(十一) 基金用途－建築及設備計畫明細表 .....	第 43 -47 頁
五、預算參考表	
(一) 預計平衡表 .....	第 49 頁
(二) 各項費用彙計表 .....	第 50 -57 頁
(三) 員工人數彙計表 .....	第 58 頁
(四) 用人費用彙計表 .....	第 60 -63 頁
(五) 聘用及約僱人員明細表 .....	第 64 -65 頁

# 臺北市地方教育發展基金－臺北市立南港高級工業職業學校

## 目 次

中華民國110年度

(六) 單位(或計畫)成本分析表 .....	第 66 頁
(七) 5年來主要業務計畫分析表 .....	第 67 頁
(八) 新興計畫分年資金需求表 .....	第 68 - 69 頁
(九) 資本資產明細表 .....	第 70 頁

# 臺北市地方教育發展基金－臺北市立南港高級工業職業學校

## 財務摘要

中華民國110年度

單位：新臺幣千元

項 目	本 年 度	上 年 度	比較增減數	%
經營成績：				
基金來源	532,370	554,344	-21,974	-3.96
基金用途	555,109	560,223	-5,114	-0.91
賸餘(短絀)	-22,739	-5,879	-16,860	--
餘絀情形：				
基金餘額	7,428	30,167	-22,739	-75.38
現金流量(註)：				
現金及約當現金之淨增(減)	-22,739	-5,879	-16,860	--

附註：現金流量係採現金及約當現金基礎，包括現金及自投資日起3個月內到期或清償之債權證券。

本 頁 空 白

# 業務計畫及預算概要

# 臺北市地方教育發展基金 - 臺北市立南港高級工業職業學校

## 業務計畫及預算概要

中華民國 110 年度

### 壹、基金概況

#### 一、設立宗旨及願景：

- (一) 本校遵照憲法第 158 條及 160 條規定，教育文化應發展國民之民族精神、自治精神，國民道德與健全體格、科學及生活智能，以培養八大學習領域及十大基本能力。
- (二) 本校自 91 年度起依教育經費編列與管理法第 13 條規定設置「臺北市地方教育發展基金」，以促進教育健全發展，提昇教育經費運用績效。
- (三) 本校以「培育卓越人才」為教育使命，以「全是贏家、敬業樂群」為願景，以此建構一所精緻優質、創新卓越的高職，學生受業茁壯於成功校園，而能才德兼備，成為「技藝人才」「國際人才」「領導人才」，成功啟航社會、揚帆國際。

#### 二、施政重點：

- (一) 開啟多元智慧：尊重每個學生獨特的個性，以多元智慧的觀點協助找到生命的亮點，肯定天生我才必有用，能知於學，樂於學。
- (二) 培養生活能力：培養學生帶得走的公民關鍵能力，強化自我管理、閱讀理解、理性批判、問題解決、奉獻服務、溝通表達等核心素養。
- (三) 蘊育人文情懷：在溫馨開放的校園文化中，孕育人文情懷，學會尊重、包容；建構生命的價值，完成人性的開展。
- (四) 建置溫馨民主的校園文化：
  - 1.以參與式管理，落實行政、教師會、家長會三者的良性互動。
  - 2.以學生第一，教學優先的觀念提升行政服務效率。
  - 3.放下威權心態，開啟校園民主之風氣。
- (五) 推動適性教學：
  - 1.落實校本課程理念，採多元化、活潑化的教學及評量。
  - 2.運用校內、外資源，加強多元學習能力。
  - 3.關懷相對弱勢學生之教學及輔導。
  - 4.推動行動學習，充實學生運用資訊之知能，並提昇教師運用學習載具教學之能力。
- (六) 辦理發展性的訓輔活動：
  - 1.辦理各項活動、競賽及展演。

## 業務計畫及預算概要

中華民國 110 年度

- 2.推動校內外學習服務。
- 3.發展績優社團及校隊，如羽球社、樂儀舞隊、棒球隊、網球隊等。
- 4.加強新興領域教育的辦理，並融入各科教學以收成效。

(七) 辦理特色課程：

- 1.配合十二年國民基本教育，發展特色課程，透過特色課程之實施，達成適才揚才之目的。
- 2.透過教師專業發展及學校資源統整，改變教師教學方式及學生學習模式，永續精進發展特色課程。

三、組織概況：

本校設置校長 1 人，綜理全校校務，下設教務處、學生事務處、實習處、總務處、圖書館、輔導室、會計室及人事室等單位。

內部分層業務如下：

(一) 教務處：秉承校長之命，辦理全校教務事項。

- 1.教學組：掌理課程編排、課業考查、教學研究及指導等事項。
- 2.註冊組：掌理註冊、編班、轉學、休學及成績考查等學籍事項。
- 3.設備組：掌理教學設備計畫之擬定、用具之管理、保管等事項。
- 4.招生組：掌理學校學生入學之甄選、考試等事項。
- 5.特教組：掌理特殊教育需求學生之安排，包括資源班之入學教學輔導等個別化教育計畫等事項。
- 6.實驗研究組：辦理學校發展之研議、教師專業發展評鑑、學生海外體驗學習活動等事項。

(二) 學生事務處：秉承校長之命，辦理全校學生事務事項。

- 1.訓育組：掌理訓育計畫之擬定，指導班聯會等學生自治團體之健全發展，並透過各項活動，輔導教育等事項。
- 2.課外活動組：掌理學生社團活動，學生服務學習、校外競賽、國際教育旅行等，引導學生多元發展。
- 3.生活輔導組：掌理學生校內外生活輔導，勤儉考察及獎懲事項。
- 4.體育組：掌理體育教學及體育活動等事項。
- 5.衛生組：掌理學生保健、學校環境之整理與美化等事項。

(三) 實習處：秉承校長之命，辦理全校實習輔導事項。

- 1.實習輔導組：掌理學生實習計畫擬定及實習、觀摩之輔導事項。



## 業務計畫及預算概要

中華民國 110 年度

2.服務推廣組：掌理學生職業指導及就業調查與技檢輔導事項。

3.建教合作組：掌理學生職場試探、協同教學等事項。

(四) 總務處：秉承校長之命，辦理全校總務事項。

1.庶務組：辦理校舍場地佈置及環境美化，監督校舍建築及整修，財物購買保管及分配等事項。

2.出納組：辦理現金、票據、契約之保管等收支移轉等事項。

3.文書組：掌理公文收發登記、繕校，印信典守及檔案保管等事項。

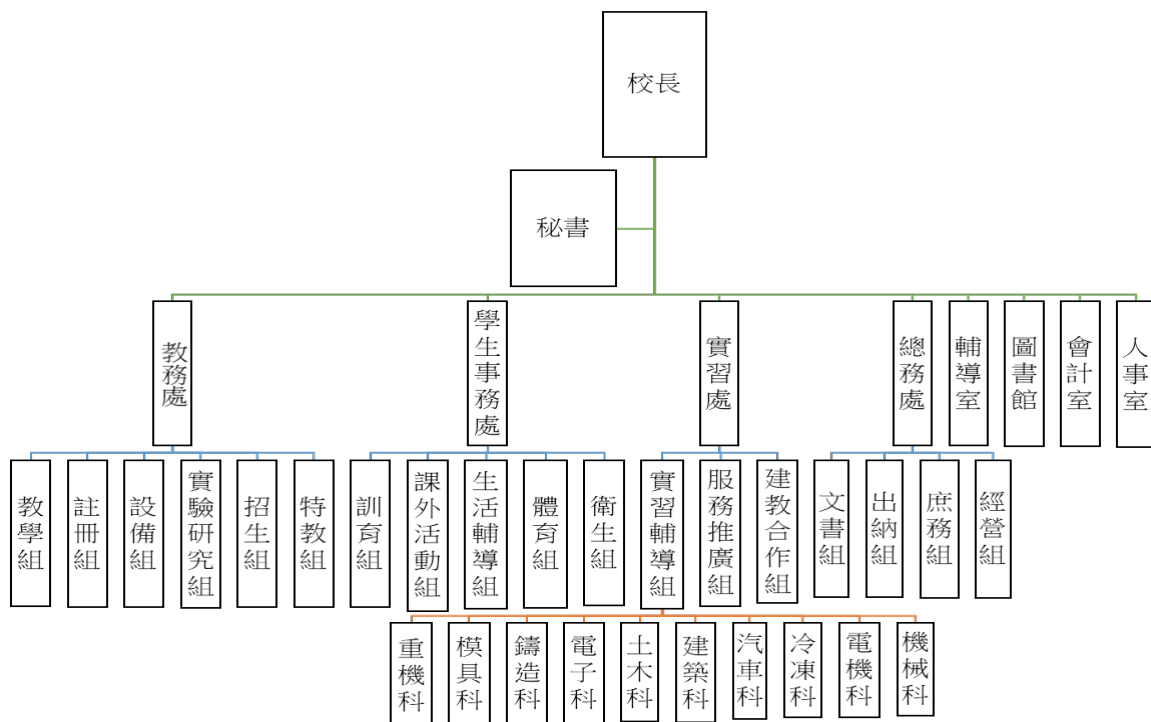
4.經營組：掌理財物之登記、保管及委託代辦等事項。

(五) 圖書館：秉承校長之命，辦理圖書分類編目、自動化作業系統維護，推動圖書館利用教育及資訊融入教學、校園網路管理等事項。

(六) 輔導室：秉承校長之命，辦理學生輔導、規劃、協調諮商等事項。

(七) 會計室：秉承上級主計機關之監督與指導，並受校長之指揮，依法辦理歲計、會計、統計等事項。

(八) 人事室：秉承上級人事機關之監督與指導，並受校長之指揮，依法辦理人事管理查核等事項。



# 臺北市地方教育發展基金 - 臺北市立南港高級工業職業學校

## 業務計畫及預算概要

中華民國 110 年度

### 四、基金歸類及屬性：

本校地方教育發展基金依據教育經費編列與管理法第 13 條規定設置，本基金為預算法第 4 條第 1 項第 2 款第 5 目所定之特別收入基金，以本府教育局為管理機關。

### 貳、業務計畫

#### 一、基金來源：

單位：新臺幣千元

業務計畫	本年度預算數	實施內容
勞務收入	999	本年度預計辦理 2 學期教科書採購收取之作業管理費、收取體育班甄選報名費及教師甄選報名費等收入。
財產收入	3,868	本年度預計辦理財產報廢變賣之殘值收入、教職員工停車收入、校園場地開放收入、學生宿舍費收入、合作社市有房地使用費收入等。
政府撥入收入	494,423	本年度預計由公庫撥入數。
教學收入	29,930	本年度預計收取學生學費、雜費、課業輔導等收入。
其他收入	3,150	本年度預計收取學生助學金等各界捐款收入、提供設施設備使用電費收入、數位學生證補卡及廠商履約逾期罰款等收入。

#### 二、基金用途：

單位：新臺幣千元

業務計畫	本年度預算數	實施內容
高中及高職教育計畫	437,643	本年度預計辦理教學事項為： 1. 各項教學、學生事務、圖書及輔導等業務。 2. 新購技藝、自然、社會、圖書等各科教學用品，充實各科教材及用具。 3. 革新教學方法，提高教學效能。 4. 辦理體育班學生甄試、教師甄選、指定活動等項目。

# 臺北市地方教育發展基金 - 臺北市立南港高級工業職業學校

## 業務計畫及預算概要

中華民國 110 年度

一般行政管理計畫	50,490	本年度預計辦理事項為： 1. 綜理學校總務、人事、會計等業務。 2. 配合校務推動行政處室支援工作，進而增進校務運作。
建築及設備計畫	66,976	本年度預計辦理事項為： 1. 購置教學所需教學設備等及改善教學環境。 2. 辦理校區道路瀝青整修、實習工場改善、活動中心屋頂防水隔熱、高壓總變電站及教室大樓變電站改善、模具科廁所整建等工程。 3. 無障礙電梯及坡道工程，為 110-111 年度新興工程，總委託技術服務費 53 萬 8 千元，本年度編列第 1 年經費 26 萬 9 千元，餘 522 萬 3 千元編列於以後年度，各年資金需求詳如新興計畫分年資金需求表。

### 參、預算概要

#### 一、基金來源及用途之預計：

##### (一) 本年度基金來源：

服務收入 99 萬 9 千元、財產處分收入 57 萬 4 千元、其他財產收入 329 萬 4 千元、公庫撥款收入 4 億 8,890 萬 7 千元、政府其他撥入收入 551 萬 6 千元、學雜費收入 2,993 萬元、受贈收入 63 萬元、雜項收入 252 萬元，本年度基金來源 5 億 3,237 萬元，較上年度預算數 5 億 5,434 萬 4 千元，減少 2,197 萬 4 千元，約 3.96%，主要係公庫撥款收入減少所致。

##### (二) 本年度基金用途：

高中及高職教育計畫 4 億 3,764 萬 3 千元，一般行政管理計畫 5,049 萬元，建築及設備計畫 6,697 萬 6 千元，本年度基金用途 5 億 5,510 萬 9 千元，較上年度預算數 5 億 6,022 萬 3 千元，減少 511 萬 4 千元，約 0.91%，主要係一般行政管理計畫用人費用減少所致。

#### 二、基金餘絀之預計：

本年度基金來源及用途相抵後，差短 2,273 萬 9 千元，較上年度預算數差短 587 萬 9 千元，增加 1,686 萬元，將移用以前基金餘額支應。

臺北市地方教育發展基金 - 臺北市立南港高級工業職業學校  
業務計畫及預算概要

中華民國 110 年度

三、現金流量之預計：

本年度業務活動淨現金流出 2,273 萬 9 千元。

四、補辦預算事項：詳補辦預算明細表

(一) 固定資產之建設改良擴充 3,065 萬 1 千元

- 1.108 年度教育部補助高中職特教班暨職業輔導員經費 7 萬 5 千元。
- 2.108 年度教育部補助綜合高中學程資本門 4 萬 8 千元。
- 3.108 年度教育部補助高級中等學校充實基礎教學實習設備計畫 1,451 萬 2 千元。
- 4.108 年度教育部補助中等學校充實一般科目教學設備 62 萬 8 千元。
- 5.108 年度教育部補助高級中學產業特殊需求類科資本門 28 萬元。
- 6.108 年度教育部補助中等學校適性學習資源均質化計畫 5 萬 5 千元
- 7.108 年度教育部補助高職優質化輔助方案資本門 70 萬 9 千元。
- 8.108 年度為校園消防設施改善要，且具急迫及必要性，由高中及高職教育項下移列固定資產 9 萬 2 千元。
- 9.108 年度教育局學校設施改善準備，補助圖書館自修教室整修經費，內屬設備部分移列固定資產 57 萬 5 千元。
- 10.108 年度內政部補助既有建築節能改善擴大計畫 806 萬 7 千元。
- 11.108 年度原列遞延修繕房屋建築支出實習工場環境改善工程，內屬設備部分移列固定資產 370 萬 6 千元。
- 12.109 年度為國際會議廳需要，且具急迫及必要性，由高中及高職教育計畫項下移列固定資產 14 萬 1 千元。
- 13.109 年度教育部補助高中優質化資本門 71 萬元。
- 14.109 年度教育部補助高中適性學習社區資源均質化計畫 6 萬元。
- 15.109 年度教育部補助各級學校整修棒球場地計畫 19 萬 6 千元。
- 16.109 年度教育部補助各級學校約用運動防護員計畫 9 萬 5 千元。
- 17.109 年度原列遞延修繕房屋建築支出實習工場環境改善工程，內屬設備部分移列固定資產 70 萬 2 千元。

肆、以前年度計畫實施成果概述：

一、前（108）年度計畫實施成果概述：

# 臺北市地方教育發展基金 - 臺北市立南港高級工業職業學校

## 業務計畫及預算概要

中華民國 110 年度

業務計畫	實施概況	實施成果
勞務收入	本年度預計辦理 2 學期教科書採購收取之作業管理費、收取體育班甄選報名費及教師甄選報名費等收入。	本年度已收取 2 學期教科書作業管理費計 29 萬 3 千元、收取體育班甄選報名費 3 萬元及教師甄選報名費 5 萬 4 千元等。
財產收入	本年度預計辦理財產報廢變賣之殘值收入、教職員工停車收入、校園場地開放收入、學生宿舍費收入、市有地使用費收入等。	本年度已辦理收取財產報廢變賣殘值收入 43 萬 7 千元、教職員工停車收入 4 萬 9 千元、校園場地開放收入 140 萬元、學生宿舍費收入 159 萬 1 千元、市有地使用費收入 42 萬 3 千元等。
政府撥入收入	本年度預計公庫撥入數。	本年度已收取公庫撥入數 5 億 148 萬 1 千元及教育部之補助計畫 4,047 萬 3 千元。
教學收入	本年度預計收取學生之學費、雜費、課業輔導等收入。	本年度已收取學生學費、雜費、課業輔導等收入 2,946 萬 5 千元。
其他收入	本年度預計收取學助學金等各界捐款收入、數位學生證補卡及廠商履約逾期罰款等收入。	本年度已接受各界捐款收入 134 萬 3 千元、數位學生證補卡及廠商履約逾期罰款等收入 555 萬 7 千元。
高中及高職教育計畫	本年度預計辦理教學事項 1. 各項教學、學生事務、圖書及輔導等業務。 2. 新購技藝、自然、社會、圖書等各科教學用品，充實各科教材及用具。 3. 辦理體育班學生甄試、教師甄選、指定活動等項目。	本年度新購各科教學設備材料，革新教學方法，提高教學效能，辦理教師甄選、社團活動、輔導活動、法治教育、性平教育宣導，學生宿舍管理、中小學專題網頁競賽等。
一般行政管理計畫	本年度預計辦理事項為： 1. 綜理學校總務、人事、會計等業務。 2. 配合校務推動行政處室	本年度配合校務合校務推動行政處室支援工作，進而增進校務運作，達成預期目標。

# 臺北市地方教育發展基金 - 臺北市立南港高級工業職業學校

## 業務計畫及預算概要

中華民國 110 年度

	支援工作，進而增進校務運作。	
建築及設備計畫	本年度預計辦理事項為： 1.購置各學科教學課程所需教學設備。 2.辦理中央廚房設施、行政辦公室設施設備優質化、教建大樓屋頂防水隔熱、第三工場廁所整修工程。 3.辦理實習工場環境改善。	1.購置各學科教學課程所需教學設備。 2.辦理所預計之實習工場環境改善等修繕工程。 3.本年度辦理以前年度保留數、教育部補助設備等。

### 二、上年度已過期間（109 年 1 月 1 日至 5 月 31 日止）計畫實施成果概述：

業務計畫	實施概況	實施成果
勞務收入	本年度截至 5 月 31 日止預計辦理 1 學期教科書採購收取之作業管理費、收取體育班甄選報名費及教師甄選報名費等收入。	本年度截至 5 月 31 日止已收取 1 學期教科書作業管理費計 50 萬 2 千元、收取體育班甄選報名費 1 萬 7 千元及教師甄選報名費 5 千元等。
財產收入	本年度截至 5 月 31 日止預計辦理財產報廢變賣之殘值收入、教職員工停車收入、校園場地開放收入、學生宿舍費收入、市有地使用費收入等。	本年度截至 5 月 31 日止已辦理收取財產報廢變賣殘值收入 7 萬 7 千元、教職員工停車收入 1 萬 9 千元、校園場地開放收入 89 萬元、學生宿舍費收入 155 萬 6 千元、市有地使用費收入 18 萬 3 千元等。
政府撥入收入	本年度截至 5 月 31 日止預計公庫撥入數。	本年度截至 5 月 31 日止已收取公庫撥入數 2 億 4,613 萬元及教育部之補助計畫 1,096 萬 3 千元。
教學收入	本年度截至 5 月 31 日止預計預計收取學生之 1 學期學費、雜費、課業輔導等收入。	本年度截至 5 月 31 日止已收取學生學費、雜費、課業輔導等收入 1,531 萬 6 千元。
其他收入	本年度截至 5 月 31 日止預計收取學助學金等各界捐	本年度截至 5 月 31 日止已接受各界捐款收入 43 萬 1

# 臺北市地方教育發展基金 - 臺北市立南港高級工業職業學校

## 業務計畫及預算概要

中華民國 110 年度

	款收入、數位學生證補卡及廠商履約逾期罰款等收入。	千元、數位學生證補卡及廠商履約逾期罰款等收入 37 萬 4 千元。
高中及高職教育計畫	本年度截至 5 月 31 日止預計辦理教學事項： 1.各項教學、學生事務、圖書及輔導等業務。 2.新購技藝、自然、社會、圖書等各科教學用品，充實各科教材及用具。 3.辦理體育班學生甄試、教師甄選、指定活動項目。	本年度新購各科教學設備材料，革新教學方法，提高教學效能，辦理教師甄選、社團活動、輔導活動、法治教育、性平教育宣導，學生宿舍管理、高中職教育博覽會等。
一般行政管理計畫	本年度截至 5 月 31 日止預計辦理事項為： 1.綜理學校總務、人事、會計等業務。 2.配合校務推動行政處室支援工作，進而增進校務運作。	本年度持續辦理學校總務、人事、會計等行政業務，增進校務運作，以達成預期目標。
建築及設備計畫	本年度截至 5 月 31 日止預計辦理事項為： 1.購置各學科教學課程所需教學設備招標作業。 2.辦理實習工場環境改善、模具科樓板結構改善、停車棚及變電室屋頂防漏整修工程等之招標作業。	1.辦理各學科教學課程所需教學設備採購作業。 2.辦理特別教室大樓女廁整修、模具科樓板結構改善、停車棚及變電室屋頂防漏等工程之建築師及工程招標作業。 3.實習工場環境改善，包含設備及施工，陸續發包施工，提升學生實習及實作技藝能力。

# 臺北市地方教育發展基金－臺北市立南港高級工業職業學校

## 補辦預算明細表

中華民國110年度

單位：新臺幣元

項 目	金額	辦理年度	說 明
合計	30,651,000		
固定資產之建設改良擴充	30,651,000		
購置機械及設備	26,605,000	108	
雷射混合切割機	709,000		教育部補助108年度高職優質化輔助方案資本門經費。
儲存伺服器(網路硬碟)	55,000		教育部補助108年度高級中等學校適性學習社區教育資源均質化資本門經費。
雷射數位多功能複合(含傳真)印表機	33,000		教育部補助108年度綜合高中學程資本門經費。
數位攝影機	15,000		教育部補助108年度綜合高中學程資本門經費。
65吋活動教學展演機	70,000		教育部補助108學年度高級中等學校產業特殊需求類科資本門經費。
空氣壓縮機	70,000		教育部補助108學年度高級中等學校產業特殊需求類科資本門經費。
自動掃描器	44,000		教育部補助108學年度高級中等學校產業特殊需求類科資本門經費。
液晶顯示器	15,000		教育部補助108學年度高級中等學校產業特殊需求類科資本門經費。
平台式高速磚石切斷機	98,000		教育部補助高級中等學校充實基礎教學實習設備經費。
壓克力摺合機	30,000		教育部補助高級中等學校充實基礎教學實習設備經費。
冷媒回收機	29,000		教育部補助高級中等學校充實基礎教學實習設備經費。
雙段真空泵	11,000		教育部補助高級中等學校充實基礎教學實習設備經費。
可程式控制器	58,000		教育部補助高級中等學校充實基礎教學實習設備經費。
CNC綜合加工機	1,800,000		教育部補助高級中等學校充實基礎教學實習設備經費。
拋砂機	55,000		教育部補助高級中等學校充實基礎教學實習設備經費。
製圖桌椅	300,000		教育部補助高級中等學校充實基礎教學實習設備經費。
不斷電系統	170,000		教育部補助高級中等學校充實基礎教學實習設備經費。
單晶片微處理機實驗器	380,000		教育部補助高級中等學校充實基礎教學實習設備經費。
高速電路板雕刻機	693,000		教育部補助高級中等學校充實基礎教學實習設備經費。
複合型節能熱泵教學設備	130,000		教育部補助高級中等學校充實基礎教學實習設備經費。
雷射切割、雕刻機	300,000		教育部補助高級中等學校充實基礎教學實習設備經費。
高階3D印表機	196,000		教育部補助高級中等學校充實基礎教學實習設備經費。
維克氏硬度機	520,000		教育部補助高級中等學校充實基礎教學實習設備經費。
衝擊試驗機	350,000		教育部補助高級中等學校充實基礎教學實習設備經費。
檢修教學實驗器	150,000		教育部補助高級中等學校充實基礎教學實習設備經費。



# 臺北市地方教育發展基金－臺北市立南港高級工業職業學校

## 補辦預算明細表

中華民國110年度

單位：新臺幣元

項 目	金額	辦理年度	說 明
快速充電機	50,000		教育部補助高級中等學校充實基礎教學實習設備經費。
高壓清洗機	42,000		教育部補助高級中等學校充實基礎教學實習設備經費。
正時燈轉速錶	80,000		教育部補助高級中等學校充實基礎教學實習設備經費。
噴油嘴試驗器	68,000		教育部補助高級中等學校充實基礎教學實習設備經費。
交流電機實驗器	162,000		教育部補助高級中等學校充實基礎教學實習設備經費。
直流電機實驗器	405,000		教育部補助高級中等學校充實基礎教學實習設備經費。
電工機械實驗器	772,000		教育部補助高級中等學校充實基礎教學實習設備經費。
直流轉交流實驗器	180,000		教育部補助高級中等學校充實基礎教學實習設備經費。
直流轉直流應用實驗器	300,000		教育部補助高級中等學校充實基礎教學實習設備經費。
交/直流電子負載	56,000		教育部補助高級中等學校充實基礎教學實習設備經費。
低壓電機控制教學實驗器	195,000		教育部補助高級中等學校充實基礎教學實習設備經費。
低壓控制故障檢修實驗器	210,000		教育部補助高級中等學校充實基礎教學實習設備經費。
智慧居家監控系統	210,000		教育部補助高級中等學校充實基礎教學實習設備經費。
教學廣播系統	60,000		教育部補助高級中等學校充實基礎教學實習設備經費。
晶片實驗器-單晶片用	80,000		教育部補助高級中等學校充實基礎教學實習設備經費。
晶片燒錄器	105,000		教育部補助高級中等學校充實基礎教學實習設備經費。
鑽床	100,000		教育部補助高級中等學校充實基礎教學實習設備經費。
平面高速磨床	1,000,000		教育部補助高級中等學校充實基礎教學實習設備經費。
集塵砂輪機	120,000		教育部補助高級中等學校充實基礎教學實習設備經費。
電腦教學廣播系統	240,000		教育部補助高級中等學校充實基礎教學實習設備經費。
數值水準儀	150,000		教育部補助高級中等學校充實基礎教學實習設備經費。
自動水準儀	125,000		教育部補助高級中等學校充實基礎教學實習設備經費。
水準儀(含平行玻璃板、箱尺、三腳架)	80,000		教育部補助高級中等學校充實基礎教學實習設備經費。
高速網路交換器	36,000		教育部補助高級中等學校充實基礎教學實習設備經費。
水泥試驗模組	324,000		教育部補助高級中等學校充實基礎教學實習設備經費。
洛杉磯磨損試驗儀	88,000		教育部補助高級中等學校充實基礎教學實習設備經費。
砂錐及比重瓶組	35,000		教育部補助高級中等學校充實基礎教學實習設備經費。

# 臺北市地方教育發展基金－臺北市立南港高級工業職業學校

## 補辦預算明細表

中華民國110年度

單位：新臺幣元

項 目	金額	辦理年度	說 明
氬離子檢測器	130,000		教育部補助高級中等學校充實基礎教學實習設備經費。
線鋸機	90,000		教育部補助高級中等學校充實基礎教學實習設備經費。
懸臂機	100,000		教育部補助高級中等學校充實基礎教學實習設備經費。
木工花鈹機	160,000		教育部補助高級中等學校充實基礎教學實習設備經費。
桌上型立式砂帶機	300,000		教育部補助高級中等學校充實基礎教學實習設備經費。
鏟裝機	780,000		教育部補助高級中等學校充實基礎教學實習設備經費。
小型挖掘機	660,000		教育部補助高級中等學校充實基礎教學實習設備經費。
教學擴音系統	100,000		教育部補助高級中等學校充實基礎教學實習設備經費。
互動式超短焦投影機	140,000		教育部補助高級中等學校充實基礎教學實習設備經費。
純水機	18,000		教育部補助高級中等學校充實一般科目教學設備經費。
多功能事務機	24,000		教育部補助高級中等學校充實一般科目教學設備經費。
顯微鏡	159,000		教育部補助高級中等學校充實一般科目教學設備經費。
烘箱	58,000		教育部補助高級中等學校充實一般科目教學設備經費。
恆溫槽	36,000		教育部補助高級中等學校充實一般科目教學設備經費。
分析天平	28,000		教育部補助高級中等學校充實一般科目教學設備經費。
820萬像素(16:9)數位攝影機	32,000		教育部補助高級中等學校充實一般科目教學設備經費。
紅外線網路攝影機(400萬畫素)	82,000		教育局學校設施改善準備，補助圖書館自修教室及監視器與門禁系統整修經費，內屬設備部分移列固定資產。
管理工作站	31,000		教育局學校設施改善準備，補助圖書館自修教室及監視器與門禁系統整修經費，內屬設備部分移列固定資產。
網路交換器	117,000		教育局學校設施改善準備，補助圖書館自修教室及監視器與門禁系統整修經費，內屬設備部分移列固定資產。
核心網路交換器(中控室機房)	74,000		教育局學校設施改善準備，補助圖書館自修教室及監視器與門禁系統整修經費，內屬設備部分移列固定資產。
55吋LED液晶螢幕	24,000		教育局學校設施改善準備，補助圖書館自修教室及監視器與門禁系統整修經費，內屬設備部分移列固定資產。
學生資料庫主機	45,000		教育局學校設施改善準備，補助圖書館自修教室及監視器與門禁系統整修經費，內屬設備部分移列固定資產。
電磁門	48,000		教育局學校設施改善準備，補助圖書館自修教室及監視器與門禁系統整修經費，內屬設備部分移列固定資產。

# 臺北市地方教育發展基金－臺北市立南港高級工業職業學校

## 補辦預算明細表

中華民國110年度

單位：新臺幣元

項 目	金額	辦理年度	說 明
學生資料庫驗證系統	42,000		教育局學校設施改善準備，補助圖書館自修教室及監視器與門禁系統整修經費，內屬設備部分移列固定資產。
冰水主機系統	8,067,000		內政部補助108年度既有建築節能改善擴大計畫設備經費。
貨梯升降機	3,706,000		原列遞延修繕房屋建築支出實習工場環境改善工程，因所移列設備費不足，增加內屬設備費部分移列固定資產。
購置交通及運輸設備	1,096,000	108	
實習車輛	1,000,000		教育部補助高級中等學校充實基礎教學實習設備經費。
網路型監控錄影主機(內含16T監控硬碟)	96,000		教育局學校設施改善準備，補助圖書館自修教室及監視器與門禁系統整修經費，內屬設備部分移列固定資產。
購置雜項設備	1,046,000	108	
系統櫃	70,000		教育部補助108學年度高級中等學校產業特殊需求類科資本門經費。
冷裱機	11,000		教育部補助108學年度高級中等學校產業特殊需求類科資本門經費。
實習用分離式冷氣機	50,000		教育部補助高級中等學校充實基礎教學實習設備經費。
實習用變頻全自動洗衣機	38,000		教育部補助高級中等學校充實基礎教學實習設備經費。
實習用開放式冰箱	11,000		教育部補助高級中等學校充實基礎教學實習設備經費。
器材櫃	90,000		教育部補助高級中等學校充實基礎教學實習設備經費。
投影布幕	15,000		教育部補助高級中等學校充實基礎教學實習設備經費。
實物提示機	25,000		教育部補助高級中等學校充實基礎教學實習設備經費。
單槍投影機	280,000		教育部補助高級中等學校充實基礎教學實習設備經費。
投影布幕	22,000		教育部補助高級中等學校充實一般科目教學設備經費。
單槍投影機	95,000		教育部補助高級中等學校充實一般科目教學設備經費。
實驗室教學擴音系統	96,000		教育部補助高級中等學校充實一般科目教學設備經費。
化學課程製冰機	60,000		教育部補助高級中等學校充實一般科目教學設備經費。
食物調理機	20,000		教育部補助108年度高職特教班暨職業輔導員資本門經費。
鬆餅機	19,000		教育部補助108年度高職特教班暨職業輔導員資本門經費。
排油煙機	36,000		教育部補助108年度高職特教班暨職業輔導員資本門經費。
光電轉換器專用機匣	16,000		教育局學校設施改善準備，補助圖書館自修教室及監視器與門禁系統整修經費，內屬設備部分移列固定資產。
綜合消防栓箱	60,000		為108年度消防設施改善需要，確實需要辦理汰舊換新，且具急迫及必要性，所需經費擬控留本校高中及高職教育計畫-設備零件支應。

# 臺北市地方教育發展基金－臺北市立南港高級工業職業學校

## 補辦預算明細表

中華民國110年度

單位：新臺幣元

項 目	金額	辦理年度	說 明
焊接工作台	32,000		為建置技能檢定訓練場地設備需要，確實需要辦理新購，且具急迫及必要性，所需經費擬控留本校高中及高職教育計畫-設備零件支應。
購置機械及設備	1,610,000	109	
木工角度切斷機	17,000		教育部補助108學年度高職優質化資本門經費。
A3掃描器	70,000		教育部補助108學年度高職優質化資本門經費。
CO2雷射打標雕刻機	280,000		教育部補助108學年度高職優質化資本門經費。
數位雕刻筆	295,000		教育部補助108學年度高職優質化資本門經費。
手持式自動切割器	60,000		教育部國教署補助109年度高級中等學校適性學習社區教育資源均質化計畫資本門。
抽氣式護木	15,000		教育部體育署補助108學年度各級學校約用運動防護員巡迴服務計畫設備經費。
踝關節訓練器	50,000		教育部體育署補助108學年度各級學校約用運動防護員巡迴服務計畫設備經費。
長背板(包含頭部固定器)	14,000		教育部體育署補助108學年度各級學校約用運動防護員巡迴服務計畫設備經費。
雷射印表機(雙面影印)	23,000		為學生宿舍辦公事務需要，確實需要辦理新購，且具急迫及必要性，所需經費擬控留本校高中及高職教育計畫-辦公事務用品支應。
網路交換機(含10G光纖模組)	84,000		為學生宿舍使用網路設備需要，確實需要辦理汰舊換新，且具急迫及必要性，所需經費擬控留本校高中及高職教育計畫-設備零件支應。
網路交換機	702,000		原列遞延修繕房屋建築支出-109年度實習工場環境改善工程，內屬設備部分移列固定資產。
購置交通及運輸設備	20,000	109	
16CH音響用前級控制器	20,000		為國際會議廳使用需要，確實需要辦理汰舊換新，且具急迫及必要性，所需經費擬控留本校高中及高職教育計畫-設備零件支應。
購置雜項設備	274,000	109	
工作桌	22,000		教育部補助108學年度高職優質化資本門經費。
工具櫃	26,000		教育部補助108學年度高職優質化資本門經費。
移動式投手丘	196,000		教育部補助各級學校新建、修整建棒球運動場地計畫資本門經費。
按摩槍	16,000		教育部體育署補助108學年度各級學校約用運動防護員巡迴服務計畫設備經費。
三人式沙發	14,000		為校長室接待外賓需要，確實需要辦理汰舊換新，且具急迫及必要性，所需經費擬控留本校高中及高職教育計畫-辦公事務用品支應。

備註：各基金依預算法第88條規定補辦預算，應確係不及編入年度預算，且因經營環境發生重大變遷或正常業務(含執行中央補助款項目)之確實需要，並經主管機關核轉本府核准先行辦理者；不具急迫性之事項，仍應儘可能納入預算辦理。

# 預算主要表

# 臺北市地方教育發展基金－臺北市立南港高級工業職業學校

## 基金來源、用途及餘絀預計表

中華民國110年度

單位：新臺幣千元

前年度決算數	項 目	本年度預算數	上年度預算數	比較增減（－）
582,595	基金來源	532,370	554,344	-21,974
377	勞務收入	999	999	
377	服務收入	999	999	
3,900	財產收入	3,868	3,568	300
437	財產處分收入	574	574	
3,463	其他財產收入	3,294	2,994	300
541,954	政府撥入收入	494,423	516,724	-22,301
501,481	公庫撥款收入	488,907	511,208	-22,301
40,473	政府其他撥入收入	5,516	5,516	
29,465	教學收入	29,930	31,372	-1,442
29,465	學雜費收入	29,930	31,372	-1,442
6,900	其他收入	3,150	1,681	1,469
1,343	受贈收入	630	430	200
5,557	雜項收入	2,520	1,251	1,269
596,325	基金用途	555,109	560,223	-5,114
438,200	高中及高職教育計畫	437,643	437,340	303
47,483	一般行政管理計畫	50,490	55,013	-4,523
110,642	建築及設備計畫	66,976	67,870	-894
-13,730	本期賸餘(短絀)	-22,739	-5,879	-16,860
49,776	期初基金餘額	30,167	25,293	4,874
36,046	期末基金餘額	7,428	19,414	-11,986

註：前年度決算數細數之和與總數或略有出入，係四捨五入關係，以下各表同。

# 臺北市地方教育發展基金－臺北市立南港高級工業職業學校

## 現金流量預計表

中華民國110年度

單位：新臺幣千元

項 目	本 預	年 算	度 數	說 明
業務活動之現金流量				
本期賸餘(短絀)			-22,739	
業務活動之淨現金流入(流出)			-22,739	
其他活動之現金流量				
其他活動之淨現金流入(流出)				
現金及約當現金之淨增(淨減)			-22,739	
期初現金及約當現金			46,481	
期末現金及約當現金			23,742	

註：本表係採現金及約當現金基礎，包括現金及自投資日起3個月內到期或清償之債權證券。

# 預算明細表



# 臺北市地方教育發展基金－臺北市立南港高級工業職業學校

## 基金來源－服務收入明細表

中華民國110年度

單位：新臺幣元

科 目	單位	本 年 度 預 算 數			說 明
		數量 業務量	利(費)率	金 額	
合計				999,000	
服務收入				999,000	較上年度預算數999,000元，無增減。
	人	70	700	49,000	體育班學生甄選報名費收入(收支對列)。
	人	502	300	150,600	教師甄選報名費收入-一般類科。
	人	142	700	99,400	教師甄選報名費收入-工業類科。
	學期	2	350,000	700,000	教科書費作業管理費收入(收支對列)。

臺北市地方教育發展基金－臺北市立南港高級工業職業學校

基金來源－財產處分收入明細表

中華民國110年度

單位：新臺幣元

科目	單位	本年度預算數			說明
		數量 業務量	利(費)率	金額	
合計				574,000	
財產處分收入	年	1	574,000	574,000	較上年度預算數574,000元，無增減。 財產報廢殘值變賣收入。

# 臺北市地方教育發展基金－臺北市立南港高級工業職業學校

## 基金來源－其他財產收入明細表

中華民國110年度

單位：新臺幣元

科 目	單 位	本 年 度 預 算 數			說 明
		數 量 業 務 量	利(費)率	金 額	
合計				3,294,000	
其他財產收入				3,294,000	較上年度預算數2,994,000元，增加300,000元。
	人、學期	200x2	100	40,000	校園停車收費收入。
	人、學期	200x2	4,810	1,924,000	學生宿舍費收入(收支對列)。
	年	1	370,000	370,000	熱食部、合作社房地使用費。
	年	1	960,000	960,000	校園場地開放收費收入(收支對列)。

臺北市地方教育發展基金－臺北市立南港高級工業職業學校

基金來源－公庫撥款收入明細表

中華民國110年度

單位：新臺幣元

科 目	單位	本 年 度 預 算 數			說 明
		數量 業務量	利(費)率	金 額	
合計				488,907,000	
公庫撥款收入	年	1	488,907,000	488,907,000	較上年度預算數511,208,000元，減少22,301,000元。 市府補助款。

# 臺北市地方教育發展基金－臺北市立南港高級工業職業學校

## 基金來源－政府其他撥入收入明細表

中華民國110年度

單位：新臺幣元

科 目	單位	本 年 度 預 算 數			說 明
		數量 業務量	利(費)率	金 額	
合計				5,516,000	
政府其他撥入收入	年	1	5,516,000	5,516,000	較上年度預算數5,516,000元，無增減。 教育部補助重機科、模具科、鑄造科、土木科、水電實技班符合產業特殊需求類科免學雜費之補助(教育部101年4月23日部授教中(三)字第1010505920C號令)。學費1,600人*5,400元*1/2=4,320,000元(收支對列)。雜費1,600人*1,495元*1/2=1,196,000元(收支對列)。

# 臺北市地方教育發展基金－臺北市立南港高級工業職業學校

## 基金來源－學雜費收入明細表

中華民國110年度

單位：新臺幣元

科 目	單位	本 年 度 預 算 數			說 明
		數量 業務量	利(費)率	金 額	
合計				29,930,000	
學雜費收入				29,930,000	較上年度預算數31,372,000元，減少1,442,000元。
	學期	2	2,500,000	5,000,000	課業輔導費收入(收支對列)。
	人、學期	783x1	380	297,540	110學年度第1學期電腦使用費收入(收支對列)。
	人、學期	783x1	380	297,540	109學年度第2學期電腦使用費收入(收支對列)。
	人、學期	576x1	5,400	3,110,400	110學年度第1學期學費收入預估學生1,850人，減免1274人。
	人、學期	576x1	5,400	3,110,400	109學年度第2學期學費收入預估學生1,850人，減免1274人。
	人、學期	1,029x1	1,495	1,538,355	110學年度第1學期雜費收入預估學生1,850人，減免821人(收支對列)。
	人、學期	1,029x1	1,495	1,538,355	109學年度第2學期雜費收入預估學生1,850人，減免821人(收支對列)。
	人、學期	198x1	2,060	407,880	110學年度第1學期綜高普通科高二三年級學生雜費收入預估學生222人，減免24人(收支對列)。
	人、學期	198x1	2,060	407,880	109學年度第2學期綜高普通科高二三年級學生雜費收入預估學生222人，減免24人(收支對列)。
	人、學期	120x1	1,820	218,400	110學年度第1學期綜高一年級、體育班學生雜費收入預估學生131人，減免11人(收支對列)。
	人、學期	154x1	1,820	280,280	109學年度第2學期綜高一年級、體育班學生雜費收入預估學生165人，減免11人(收支對列)。
	人、學期	32x1	3,475	111,200	109學年度第2學期實用技能班雜費收入預估學生60人，減免28人(收支對列)。
	人、學期	193x1	6,240	1,204,320	110學年度第1學期綜高普通科、體育班學生學費收入預估學生353人，減免160人。
	人、學期	230x1	6,240	1,435,200	109學年度第2學期綜高普通科、體育班學生學費收入預估學生390人，減免160人。
	人、學期	1,870x2	1,900	7,106,000	工科、綜高二三年級學生實習費收入預估2,069人，減免199人(收支對列)。
	學期	2	1,877,525	3,755,050	重補修費收入(收支對列)。
	人、學期	32x1	3,475	111,200	110學年度第2學期實用技能班雜費收入預估學生60人，減免28人(收支對列)。

# 臺北市地方教育發展基金－臺北市立南港高級工業職業學校

## 基金來源－受贈收入明細表

中華民國110年度

單位：新臺幣元

科 目	單位	本 年 度 預 算 數			說 明
		數量 業務量	利(費)率	金 額	
合計				630,000	
受贈收入				630,000	較上年度預算數430,000元，增加200,000元。 各界捐款。 各界捐款(收支對列)。
	年	1	200,000	200,000	
	年	1	430,000	430,000	

臺北市地方教育發展基金－臺北市立南港高級工業職業學校

基金來源－雜項收入明細表

中華民國110年度

單位：新臺幣元

科 目	單位	本 年 度 預 算 數			說 明
		數量 業務量	利(費)率	金 額	
合計				2,520,000	
雜項收入				2,520,000	較上年度預算數1,251,000元，增加1,269,000元。
	次	40	1,000	40,000	工程圖說費收入。
	年	1	320,000	320,000	提供設施設備使用電費收入(收支對列)。
	年	1	2,160,000	2,160,000	其他雜項收入。



# 臺北市地方教育發展基金－臺北市立南港高級工業職業學校

## 基金用途－高中及高職教育計畫明細表

中華民國110年度

單位：新臺幣元

前年度 決算數	上年度 預算數	科 目	本 年 度 預 算 數	說 明
438,199,769	437,340,000	合計	437,643,000	
383,884,582	380,410,000	用人費用	381,732,000	
173,294,105	152,976,000	正式員額薪資	156,924,000	較上年度預算數152,976,000元，增加3,948,000元。
173,294,105	152,976,000	職員薪金	156,924,000	
			144,168,000	教職員188人薪金(詳用人費用彙計表)。
			6,552,000	教職員13人薪金(詳用人費用彙計表)。
			6,204,000	體育班教練、教師7人薪金(詳用人費用彙計表)。
21,404,118	30,409,596	聘僱及兼職人員薪資	29,560,796	較上年度預算數30,409,596元，減少848,800元。
3,163,368	3,014,796	聘用人員薪金	3,014,796	
			2,380,320	專任學務創新人力6人薪金(詳聘用及約僱人員明細表)(教育部補助款)。
			634,476	專任輔導人員1人薪金(詳聘用及約僱人員明細表)(含教育部補助款528,000元)。
18,240,750	27,394,800	兼職人員酬金	26,546,000	
			1,200,000	酌減資源班教師2人改編列鐘點費。
			1,232,000	實用技能班教學教師授課鐘點費。
			10,000	輔導活動鐘點費。
			22,088,000	兼課鐘點費：1.依課程標準規定每週課程總時數4,580節。2.現有教師依規定標準每週應授課總時數3,325節。3.每週兼課總時數4580-3325=1,255節。1,255節*4週*11月=55,220節。4.55,220節*400元=22,088,000元，含教育部補助之產業特殊需求類科免學費4,320,000元。
			1,821,600	教師代課鐘點費，本校編制專任教師總人數206人，按9分之1計，編列23人，每人18節11月，總節數23人*18節*11月=4,554節，每節400元。
			194,400	依高級中等學校體育班課程綱要規定，於寒、暑假開設競技專項運動綜合訓練編列鐘點費，486節*400元。
1,734,975	7,435,998	超時工作報酬	3,432,498	較上年度預算數7,435,998元，減少4,003,500元。

# 臺北市地方教育發展基金－臺北市立南港高級工業職業學校

## 基金用途－高中及高職教育計畫明細表

中華民國110年度

單位：新臺幣元

前年度 決算數	上年度 預算數	科 目	本 年 度 預 算 數	說 明
1,662,975	7,315,998	加班費	3,336,498	32,533 不休假出勤加班費。 30,000 提昇職校英語教學活動工作人員加班費。 66,600 畢業生頒獎典禮工作人員加班費。 33,300 高中職教育博覽會工作人員加班費。 301,920 教職員趕辦業務及參加各項活動等加班費，以及值勤加班費(收支對列)。 49,950 教科書作業所需加班費(收支對列)。 4,995 輔導活動加班費。 305,100 重修學分所需加班費(收支對列)。 17,760 教師甄選工作人員加班費。 59,940 校園場地開放加班費(收支對列)。 22,200 體育班學生甄試工作人員加班費(收支對列)。 253,400 學習輔導所需加班費(收支對列)。 14,800 專任輔導人員逾時加班費。 2,144,000 不休假出勤加班費。
72,000	120,000	值班費	96,000	96,000 教官值班費，4人*12月*2,000元(教育部補助款)。
39,421,250	31,704,030	獎金	32,526,530	較上年度預算數31,704,030元，增加822,500元。
18,320,443	12,208,000	考績獎金	12,537,000	61,000 依考績法規定核發之獎金。 11,930,000 依考績法規定核發之獎金。 546,000 依考績法規定核發之獎金。
21,100,807	19,496,030	年終獎金	19,989,530	819,000 依規定於年節加發之獎金。 18,021,000 依規定於年節加發之獎金。 294,720 專任學務創新人力人員依規定於年節加發之獎金(教育部補助款)。 79,310 專任輔導人員依規定於年節加發之獎金。 775,500 依規定於年節加發之獎金。
126,402,086	135,666,340	退休及卹償金	136,580,428	較上年度預算數135,666,340元，增加914,088元。

# 臺北市地方教育發展基金－臺北市立南港高級工業職業學校

## 基金用途－高中及高職教育計畫明細表

中華民國110年度

單位：新臺幣元

前年度 決算數	上年度 預算數	科 目	本 年 度 預 算 數	說 明
126,101,702	135,338,714	職員退休及離職金	136,252,802	12,669,696 提撥退撫基金。 142,848 專任學務創新人力提撥離職儲金(含教育部補助款76,070元)。 535,392 提撥退撫基金。 38,064 專任輔導人員提撥離職儲金。 47,930 退休人員年終慰問金。 122,246,040 退休人員月退休金，267人*37,510元*12月=120,182,040元；退休遺族月撫慰金，11人*17,000元*12月=2,244,000元；合計122,426,040元。 572,832 提撥退撫基金。
300,384	327,626	卹償金	327,626	327,626 遺族年撫卹金，2人*1年*163,813元。
21,628,048	22,218,036	福利費	22,707,748	較上年度預算數22,218,036元，增加489,712元。
16,876,800	13,271,520	分擔員工保險費	13,716,708	538,680 體育班教師分攤勞保、健保費。 74,232 專任輔導人員分攤勞保、健保費。 543,348 分擔公保、勞保、健保費。 12,281,952 分擔公保、勞保、健保費。 278,496 專任學務創新人力分攤勞保、健保費。
409,700	557,500	傷病醫藥費	608,800	22,800 職業安全衛生健康檢查經費，19人*1,200元(新增)。 154,000 教職員健康檢查費，44人*3,500元。 304,000 教職員健康檢查費，19人*16,000元。 128,000 教職員健康檢查費，16人*8,000元。
1,902,938	2,164,680	員工通勤交通費	2,158,380	1,436,400 教師上下班交通費，114人*10月*2段*630元。 60,480 教官上下班交通費，4人*12月*2段*630元。 485,100 教師上下班交通費，77人*10月*1段*630元。 12,600 專任輔導人員上下班交通費，1人*12月*2段

# 臺北市地方教育發展基金－臺北市立南港高級工業職業學校

## 基金用途－高中及高職教育計畫明細表

中華民國110年度

單位：新臺幣元

前年度 決算數	上年度 預算數	科 目	本 年 度 預 算 數	說 明
				*630元。
			163,800	特殊教育特教教師上下班交通費，13人*10月*2段*630元。
2,438,610	6,224,336	其他福利費	6,223,860	
			528,000	休假旅遊補助費。
			16,000	專任輔導人員休假旅遊補助費。
			74,100	退休人員子女教育補助費。
			138,000	退休人員三節慰問金，23人*6,000元。
			4,963,760	教職員子女教育補助費。
			144,000	教職員結婚補助，2人*2月*31,355元。
			360,000	教職員喪葬補助，2人*5月*36,500元。
26,219,353	27,763,000	服務費用	25,430,000	
7,652,831	7,920,827	水電費	7,746,359	較上年度預算數7,920,827元，減少174,468元。
				。
6,378,274	6,642,433	工作場所電費	6,378,374	
			42,250	教科書作業電費(收支對列)。
			5,708,000	班級電費。
			108,692	學習輔導電費(收支對列)。
			115,600	校園場地開放電費(收支對列)。
			103,832	重修學分教學電費(收支對列)。
			300,000	臺灣智慧光網公司資訊設施使用電費(收支對列)。
				。
92,200	230,080	宿舍電費	186,080	
			186,080	學生宿舍電費，2學期*93,040元(收支對列)。
				。
894,567	788,714	工作場所水費	874,305	
			19,600	校園場地開放水費(收支對列)。
			854,705	班級水費。
	19,600	宿舍水費	19,600	
			19,600	學生宿舍水費，2學期*9,800元(收支對列)。
287,790	240,000	氣體費	288,000	
			288,000	學生宿舍瓦斯費，2學期*144,000元(收支對列)。
				。
308,048	367,300	郵電費	366,400	較上年度預算數367,300元，減少900元。
150,231	167,900	郵費	167,000	

# 臺北市地方教育發展基金－臺北市立南港高級工業職業學校

## 基金用途－高中及高職教育計畫明細表

中華民國110年度

單位：新臺幣元

前年度 決算數	上年度 預算數	科 目	本 年 度 預 算 數	說 明
			167,000	寄學生調查成績單及其他郵資，2學期*83,500元(收支對列)。
157,817	199,400	電話費	199,400	
			199,400	電話費，2學期*99,700元(收支對列)。
3,616,505	3,902,650	旅運費	1,547,650	較上年度預算數3,902,650元，減少2,355,000元。
689,895	754,550	國內旅費	785,550	
			5,040	專任輔導人員短程車資。
			45,000	特殊教育之老師校外洽辦實習等所需短程車資。
			70,560	教職員工因公外出洽辦公務或辦理活動所需短程車資(收支對列)。
			564,200	教職員工因公出差旅費，182人*2天*1,550元(收支對列)。
			69,750	各項工科技能競賽、各職種研習、觀摩賽等教職員工因公出差旅費，15人*3天*1,550元(收支對列)。
			31,000	體育班教練因公出差旅費，2人*10天*1,550元(體育班業務費)。
2,764,080	2,950,000	國外旅費	564,000	
			564,000	高職海外技能德國新能源與電動車科技見學團出國相關經費(出國專案計畫)。
162,530	198,100	貨物運費	198,100	
			10,000	高中職教育博覽會展區布置相關設施運送。
			24,000	實用技能班教學參加各項活動物品運送費，2學期*12,000元(收支對列)。
			164,100	各種體育競賽活動、檢定行軍打靶所需器具及外單位贈送實習設備之搬運費及其他物品資料運送費，2學期*82,050元(收支對列)。
1,435,953	1,254,220	印刷裝訂與廣告費	1,264,220	較上年度預算數1,254,220元，增加10,000元。
1,090,953	934,220	印刷及裝訂費	944,220	
			148,080	印製各種教學報表、表冊借書證、學生證、證明書、獎狀等，2學期*74,040元(收支

# 臺北市地方教育發展基金－臺北市立南港高級工業職業學校

## 基金用途－高中及高職教育計畫明細表

中華民國110年度

單位：新臺幣元

前年度 決算數	上年度 預算數	科 目	本 年 度 預 算 數	說 明
				對列)。
			534,240	影印機使用費，10臺*12月*7,420張*0.6元(收支對列)。
			10,000	學生宿舍所需印刷裝訂費，2學期*5,000元(收支對列)。
			17,400	畢業生頒獎典禮秩序冊印製。
			10,000	提昇職校英語教學活動研習手冊、秩序冊等資料印製。
			14,000	特殊教育之教材印製等，2學期*7,000元。
			45,000	輔導活動印刷裝訂費，2學期*22,500元。
			1,500	小田園教育所需園藝書籍、海報講義印製。
			16,000	教科書作業之繳費單製作等，2學期*8,000元(收支對列)。
			88,000	高中職教育博覽會海報、邀請卡、資料袋、成果報告書、文宣等印製。
			60,000	高職工作圈會議資料及成果報告印製。
345,000	320,000	業務宣導費	320,000	高中職教育博覽會活動宣傳行銷費用。
6,753,754	6,566,667	修理保養及保固費	6,694,067	較上年度預算數6,566,667元，增加127,400元。
1,918,996	2,197,010	一般房屋修護費	2,197,010	校舍修理、校內其他建築物及其他雜項修理，2學期*1,098,505元(收支對列)。
1,197,501	1,206,320	宿舍修護費	1,206,320	學生宿舍維護費，2學期*603,160元(收支對列)。
998,229	762,917	機械及設備修護費	863,317	
			464,860	校園場地開放器材設施維護費(收支對列)。
			106,200	電腦設備維護費(電腦專案計畫)。
			39,497	太陽光電設備維護費。
			252,760	學生電腦課程用維護費，2學期*126,380元(收支對列)。
2,639,028	2,400,420	雜項設備修護費	2,427,420	
			27,000	體育班訓練器材維護費，2學期*13,500元(體

# 臺北市地方教育發展基金－臺北市立南港高級工業職業學校

## 基金用途－高中及高職教育計畫明細表

中華民國110年度

單位：新臺幣元

前年度 決算數	上年度 預算數	科 目	本 年 度 預 算 數	說 明
			66,420	育班業務費)。 實用技能班教學課桌椅、黑板、玻璃窗及其他零星之維護，2學期*33,210元(收支對列)。
			817,000	教學器材設備等維修保養-教育部補助產業特殊需求類科學生免雜費，2學期*408,500元(收支對列)。
			700,000	教學器材設施等維修保養之修護費，2學期*350,000元(收支對列)。
			817,000	教學器材設備等維修保養-教育局補助產業特殊需求類科學生免雜費，2學期*408,500元(收支對列)。
	5,000	保險費	5,000	較上年度預算數5,000元，無增減。
	5,000	其他保險費	5,000	
			5,000	畢業生頒獎典禮所需保險費用。
408,582	442,752	一般服務費	447,520	較上年度預算數442,752元，增加4,768元。
48,104	22,752	佣金、匯費、經理費及手續費	29,520	
			29,520	委託超商代收學雜費手續費，2,460人*2學期*6元。
13,500		計時與計件人員酬金		
346,978	420,000	體育活動費	418,000	
			26,000	文康活動費，本校編列教職員13人，每人編列2,000元。
			376,000	文康活動費，本校編列教職員188人，每人編列2,000元。
			2,000	文康活動費，本校編列專任輔導人員1人，每人編列2,000元。
			14,000	文康活動費，本校編列教職員7人，每人編列2,000元。
6,043,680	7,303,584	專業服務費	7,358,784	較上年度預算數7,303,584元，增加55,200元。
5,430,352	6,858,120	講課鐘點、稿費、出席審查及查詢費	6,914,520	
			40,000	高職工作圈諮詢會議專家學者出席，16人次*2,500元。

# 臺北市地方教育發展基金－臺北市立南港高級工業職業學校

## 基金用途－高中及高職教育計畫明細表

中華民國110年度

單位：新臺幣元

前年度 決算數	上年度 預算數	科 目	本 年 度 預 算 數	說 明
			8,000	綠屋頂計畫外聘鐘點費，4節*2,000元。
			2,601,500	重修學分教學鐘點費，4,730節*550元(收支對列)。
			49,420	重修學分教學所需二代健保補充保費(收支對列)。
			56,000	分組活動外聘鐘點費，28節*2,000元。
			77,000	學習輔導教學二代健保補充保費(收支對列)。
			3,916,000	學習輔導授課鐘點費，7,120節*550元(收支對列)。
			10,000	推展性別平等教育工作外聘講師鐘點費，5節*2,000元。
			4,000	性別平等事件諮詢會議專家學者調查出席費，2人次*2,000元。
			9,600	推展性平教育融入等課程之內聘學校人員教學講師授課鐘點費，12節*800元。
			3,000	小田園教育外校協同教學鐘點費，2節*1,500元。
			8,000	小田園教育外聘鐘點費，4節*2,000元。
			16,000	特殊教育之外聘講授鐘點費，8節*2,000元。
			16,000	特殊教育之外聘人員教學、專業團隊暨個案輔導、班級輔導等講師講授鐘點費，8節*2,000元。
			48,000	輔導活動外聘鐘點費，24節*2,000元。
			40,000	提昇職校英語教學活動評審出席費，16人次*2,500元。
			12,000	提昇職校英語教學活動講師鐘點費，6節*2,000元。
80,368	106,624	委託檢驗(定)試驗認證費	105,424	
			85,024	消防安全檢測費(收支對列)。
			20,400	飲水機水質檢驗費，編列17臺，每臺1,200元。
46,000	202,840	試務甄選費	202,840	
			9,000	體育班學生甄試費(收支對列)。
			193,840	教師甄選試務費用。



# 臺北市地方教育發展基金－臺北市立南港高級工業職業學校

## 基金用途－高中及高職教育計畫明細表

中華民國110年度

單位：新臺幣元

前年度 決算數	上年度 預算數	科 目	本 年 度 預 算 數	說 明
350,460		電腦軟體服務費		
136,500	136,000	其他專業服務費	136,000	
			100,000	校園場地開放保全費用(收支對列)。
			21,600	綜職班教材編輯費，3班*12月*600元。
			14,400	資源班教材編輯費，2班*12月*600元。
18,300,504	19,430,000	材料及用品費	22,285,000	
15,384,097	16,399,733	使用材料費	19,100,873	較上年度預算數16,399,733元，增加 2,701,140元。
15,384,097	16,399,733	設備零件	19,100,873	
			379,000	教學材料費-教育局補助產業特殊需求類科 學生免雜費，2學期*189,500元(收支對列)。
			379,000	教學材料費-教育部補助產業特殊需求類科 學生免雜費，2學期*189,500元(收支對列)。
			492,048	教學材料費，2學期*246,024元(收支對列)。
			238,000	各科教學用影片、錄影、投影片、幻燈片 、講台、佈告欄、白板等零星用具之補充 ，2學期*119,000元(收支對列)。
			52,000	交通安全隊裝備，含雨衣、膠盔，2學期 *26,000元(收支對列)。
			8,664,000	市府相對補助實習實驗費各科分期辦理採 購。
			377,744	體育材料費，2學期*188,872元(收支對列)。
			110,000	勞動生產材料費，2學期*55,000元(收支對列 )。
			1,065,006	實習材料費各科分期辦理採購，2學期 *532,503元(收支對列)。
			42,500	各科工場基本工具之補充，2學期*21,250元( 收支對列)。
			239,840	社團器材購置、樂儀隊服飾配件及表演用 槍補充，2學期*119,920元(收支對列)。
			246,400	特殊教育之教學(實習)材料費、學生校外教 學相關費用，2學期*123,200元。
			69,100	特教知動及生活訓練用材料費，5班*13,820 元。
			50,000	學生課後社團活動所需服裝、器具、配件 及其維修等。

# 臺北市地方教育發展基金－臺北市立南港高級工業職業學校

## 基金用途－高中及高職教育計畫明細表

中華民國110年度

單位：新臺幣元

前年度 決算數	上年度 預算數	科 目	本 年 度 預 算 數	說 明
			54,000	小田園教育所需材料費。
			145,100	教科書作業用於教學所需設備零件補充或維護等(收支對列)。
			303,300	學習輔導教學設施、物品購買或維護(收支對列)。
			263,500	重修學分教學設施、物品購買或維護(收支對列)。
			327,400	體育班所需訓練耗材、比賽住宿交通費等，2學期*163,700元(體育班業務費)。
			461,500	教室節能循環扇汰換142臺*3,250元(新增)。
			4,500,000	實習工場高速車床、磨床、洗床等設備維修(實習工場改善工程移列)。
			342,320	學生電腦課程用耗材及零組件等(收支對列)。
			71,794	實用技能班教學教學材料費(收支對列)。
			227,321	實用技能班教學市府相對補助實習實驗費各科分期辦理採購。
2,916,407	3,030,267	用品消耗	3,184,127	較上年度預算數3,030,267元，增加153,860元。
170,755	148,005	辦公(事務)用品	162,205	
			5,000	特殊教育所需之文具、紙張等，2學期*2,500元。
			39,005	輔導活動文具紙張。
			4,000	小田園教育文具紙張。
			14,400	資源班教學用文具紙張等，2班*7,200元。
			21,600	綜職班教學文具紙張等，3班*7,200元。
			38,200	高中職教育博覽會所需文具紙張等。
			10,000	提昇職校英語教學活動所需文具紙張等。
			10,000	畢業生頒獎典禮所需文具紙張等費用。
			10,000	體育班所需文具紙張等，2學期*5,000元(體育班業務費)。
			10,000	學生宿舍所需文具紙張等，2學期*5,000元(收支對列)。
47,685	75,000	報章雜誌	75,000	
			70,000	報章雜誌之訂閱，2學期*35,000元(收支對列)。

# 臺北市地方教育發展基金－臺北市立南港高級工業職業學校

## 基金用途－高中及高職教育計畫明細表

中華民國110年度

單位：新臺幣元

前年度 決算數	上年度 預算數	科 目	本 年 度 預 算 數	說 明
116,334	138,600	服裝	5,000 184,060 45,000 54,560 14,000 46,500 24,000	輔導活動報章圖書，2學期*2,500元。 體育班學生比賽代表隊服裝，30套*1500元(體育班業務費)。 實習工場、技能競賽等教學活動或代表隊服裝，88套*620元(收支對列)。 教學活動競賽學校代表隊服裝，28套*500元(收支對列)。 樂儀旗隊等社團活動用服裝，75套*620元(收支對列)。 運動及競賽學校代表隊服裝，48套*500元(收支對列)。
140,330	171,832	醫療用品(非醫療院所使用)	171,832 145,600 26,232	醫療用品，2學期*72,800元(收支對列)。 實用技能班教學醫療用品，2學期*13,116元(收支對列)。
2,441,303	2,496,830	其他用品消耗	2,591,030 204,000 73,600 8,000 169,000 100,000 293,600 6,400 277,200 163,200 457,230 266,100	學生宿舍清潔用品、報費及雜項器材等費用，2學期*102,000元(收支對列)。 體育班辦理學生比賽逾時誤餐餐盒費用，736人次*100元(體育班業務費)。 畢業生頒獎典禮茶水等雜項費用。 畢業生頒獎典禮所需媒材及場地佈置費用。 畢業生頒獎典禮活動所需逾時誤餐餐盒費用，1,000人次*100元。 提昇職校英語教學活動所需網路設計、場地佈置、茶水、得獎禮券、保險費、器材等雜項支出。 提昇職校英語教學活動逾時誤餐餐盒費用，64人次*100元。 專用垃圾袋費用，2學期*138,600元(收支對列)。 敬師活動費，272人*600元。 衛生用品，2學期*228,615元(收支對列)。 辦理各項會議或比賽逾時誤餐餐盒費用，

# 臺北市地方教育發展基金－臺北市立南港高級工業職業學校

## 基金用途－高中及高職教育計畫明細表

中華民國110年度

單位：新臺幣元

前年度 決算數	上年度 預算數	科 目	本 年 度 預 算 數	說 明
				2,661人次*100元(收支對列)。
			25,000	輔導活動雜項支出。
			18,000	輔導活動各項會議逾時誤餐餐盒費用，180人次*100元。
			4,500	小田園教育課程學生獎勵禮券、茶水等雜項支出。
			1,400	性別平等教育宣導活動之茶水、媒材及場地佈置費用。
			65,000	教科書作業用於教學、學習評量所需獎助學金、辦公用品、耗材等，2學期*32,500元(收支對列)。
			50,000	教科書作業各項會議逾時誤餐餐盒費用，500人次*100元(收支對列)。
			38,400	教師甄選辦理各項會議逾時誤餐餐盒費用，384人次*100元。
			11,400	體育班學生甄試測驗所需茶水、器材等雜項支出(收支對列)。
			6,400	體育班學生甄試各項會議逾時誤餐餐盒費用，64人次*100元(收支對列)。
			50,000	高中職教育博覽會所需茶包、場地布置等雜項支出。
			170,000	高中職教育博覽會宣傳影片拍攝、活動EFP多機拍攝直播、成果記錄剪輯等。
			32,000	高中職教育博覽會各項會議或比賽逾時誤餐餐盒費用，320人次*100元。
			57,600	特殊教育之開會、親師及雇主座談等逾時誤餐餐盒費用，576人次*100元。
			27,000	高職工作圈計畫相關所需茶水等雜項支出。
			16,000	辦理高職工作圈各項會議逾時誤餐餐盒費用，160人次*100元。
1,419,903	1,099,000	租金、償債、利息及相關手續費	1,099,000	
419,013	270,000	地租及水租	270,000	較上年度預算數270,000元，無增減。
419,013	270,000	場地租金	270,000	
			270,000	高中職教育博覽會場地使用租金。
201,650	4,000	交通及運輸設備租金	4,000	較上年度預算數4,000元，無增減。

# 臺北市地方教育發展基金－臺北市立南港高級工業職業學校

## 基金用途－高中及高職教育計畫明細表

中華民國110年度

單位：新臺幣元

前年度 決算數	上年度 預算數	科 目	本 年 度 預 算 數	說 明
201,650	4,000	車租	4,000	4,000 畢業生頒獎典禮所需租車費用。
799,240	825,000	雜項設備租金	825,000	較上年度預算數825,000元，無增減。
799,240	825,000	雜項設備租金	825,000	5,760 悠遊卡刷卡機月租費，2臺*12月*240元。
			819,240	高中職教育博覽會場地拱門、舞台、燈光、音響、桌椅、電源等租用。
6,442,517	6,951,000	會費、捐助、補助、分攤、照護、救濟與交流活動費	4,671,000	
1,638,552	952,204	捐助、補助與獎助	1,149,204	較上年度預算數952,204元，增加197,000元。
1,469,397	773,704	獎助學員生給與	970,704	10,000 教育關懷獎每校推薦1名學生獎助金。
			400,000	學生刊物、營養補助、清寒學生獎助金、學校社團補助及競賽獎助等，2學期*200,000元(收支對列)。
			704	配合預算編列至千元，增列進位數704元。
			130,000	優秀學生獎學金，65班*2學期*1,000元。
			430,000	接受各界捐款發放獎助學金(收支對列)。
169,155	178,500	其他捐助、補助與獎助	178,500	42,000 高職工作圈網站建置學生工讀金。
			36,000	高中職教育博覽會服務學生工讀金。
			100,500	教科書作業之學生工讀金(收支對列)。
4,803,965	5,998,796	補貼、獎勵、慰問、照護與救濟	3,521,796	較上年度預算數5,998,796元，減少2,477,000元。
68,400		獎勵費用	36,000	36,000 依「臺北市公立高級中等以下學校獎勵教師獎金發給要點」發放之獎勵，10人*3,600元(新增)。
4,735,565	5,998,796	其他補貼、獎勵、慰問、照護與救濟	3,485,796	82,796 高中職教育博覽會活動公共意外保險費、義交服務費、活動摸彩禮品等。
			1,533,000	高職海外技能德國新能源與電動車科技見學團之學生補助費用。

# 臺北市地方教育發展基金－臺北市立南港高級工業職業學校

## 基金用途－高中及高職教育計畫明細表

中華民國110年度

單位：新臺幣元

前年度 決算數	上年度 預算數	科 目	本 年 度 預 算 數	說 明
			1,870,000	清寒學生餐費補助，170人*200日*55元。
1,932,910	1,687,000	其他	2,426,000	
1,932,910	1,687,000	其他支出	2,426,000	較上年度預算數1,687,000元，增加739,000元。
1,932,910	1,687,000	其他	2,426,000	
			231,200	教科書作業用於教學所需學習相關評量費用，2學期*115,600元(收支對列)。
			431,698	重修學分教學所需評量、辦公用品、耗材、寒暑假交通費等(收支對列)。
			341,608	學習輔導教學所需評量、辦公用品、耗材、寒暑假交通費等(收支對列)。
			50,464	高中職教育博覽會網頁建置維護。
			40,000	教師專業成長費辦理法治、品德教育、輔導、環教、生命等宣導活動。
			67,000	綠屋頂計畫所需相關費用。
			246,000	班級自治費，2,460人*2學期*50元。
			200,000	學校各項活動、軍訓教育實彈射擊、樂儀旗舞、壘球、射擊等隊所需教練等費用，2學期*100,000元(收支對列)。
			95,000	高職工作圈網站設計、維護。
			200,000	校園場地開放所需耗材等費用(收支對列)。
			99,030	學校運動會所需吊牌、獎牌、錦旗、獎品等耗材。
			20,000	畢業生頒獎典禮所需費用。
			404,000	提昇職校英語教學活動網頁架設更新、網路語音媒體平台宣傳、中英文兼具主持人費等。

# 臺北市地方教育發展基金－臺北市立南港高級工業職業學校

## 基金用途－一般行政管理計畫明細表

中華民國110年度

單位：新臺幣元

前年度 決算數	上年度 預算數	科 目	本 年 度 預 算 數	說 明
47,482,543	55,013,000	合計	50,490,000	
45,428,078	52,738,000	用人費用	48,252,000	
29,863,480	35,340,000	正式員額薪資	32,604,000	較上年度預算數35,340,000元，減少2,736,000元。
27,448,000	33,168,000	職員薪金	30,432,000	
			30,432,000	職員51人薪金(詳用人費用彙計表)。
2,415,480	2,172,000	工員工資	2,172,000	
			2,172,000	工員6人薪金(詳用人費用彙計表)。
1,163,345	1,571,914	超時工作報酬	1,457,144	較上年度預算數1,571,914元，減少114,770元。
1,163,345	1,571,914	加班費	1,457,144	
			1,358,500	不休假出勤加班費。
			12,000	校園安全校內同仁例假日人力支援。
			86,644	行政人員加班費(統籌業務費)。
6,840,611	7,362,500	獎金	6,792,500	較上年度預算數7,362,500元，減少570,000元。
2,555,000	2,945,000	考績獎金	2,717,000	
			2,717,000	依考績法規定核發之獎金。
4,285,611	4,417,500	年終獎金	4,075,500	
			4,075,500	依規定於年節加發之獎金。
3,406,762	3,679,022	退休及卹償金	2,863,824	較上年度預算數3,679,022元，減少815,198元。
3,116,902	2,976,480	職員退休及離職金	2,690,064	
			2,690,064	提撥退撫基金。
289,860	702,542	工員退休及離職金	173,760	
			173,760	提撥勞工退休準備金。
4,153,880	4,784,564	福利費	4,534,532	較上年度預算數4,784,564元，減少250,032元。
2,659,188	3,102,324	分擔員工保險費	2,852,292	
			2,852,292	分擔公保、勞保、健保費。
588,520	786,240	員工通勤交通費	786,240	
			75,600	行政人員、技工、工友上下班交通費，10人*12月*1段*630元。
			710,640	行政人員、技工、工友上下班交通費，47人*12月*2段*630元。

# 臺北市地方教育發展基金－臺北市立南港高級工業職業學校

## 基金用途－一般行政管理計畫明細表

中華民國110年度

單位：新臺幣元

前年度 決算數	上年度 預算數	科 目	本 年 度 預 算 數	說 明
906,172	896,000	其他福利費	896,000	896,000 休假旅遊補助費。
1,613,557	1,652,000	服務費用	1,632,000	
769,307	754,000	一般服務費	754,000	較上年度預算數754,000元，無增減。
653,513	640,000	外包費	640,000	640,000 消化超額職工16人（技工、工友）業務外包費。
115,794	114,000	體育活動費	114,000	114,000 文康活動費，本校編列職員51人，工員6人，合計57人，每人編列2,000元。
664,250	718,000	專業服務費	698,000	較上年度預算數718,000元，減少20,000元。
664,250	718,000	其他專業服務費	698,000	698,000 校園安全機械定點、機動巡邏等保全費用。
180,000	180,000	公共關係費	180,000	較上年度預算數180,000元，無增減。
180,000	180,000	公共關係費	180,000	180,000 校長特別費，12月*15,000元。
438,908	621,000	材料及用品費	604,000	
438,908	621,000	用品消耗	604,000	較上年度預算數621,000元，減少17,000元。
438,908	621,000	辦公(事務)用品	604,000	844 配合預算編列至千元，增列進位數844元。
			603,156	統籌業務費計算如下：普通班59班、特教班3班、體育班3班，1,220元*8班*12月=117,120元，1,020元*16班*12月=195,840元，770元*41班*12月=378,840元，以上合計691,800元，除依實際需求移列加班費86,644元、護理師公會會2,000元外，其餘如列數
2,000	2,000	會費、捐助、補助、分攤、照護、救濟與交流活動費	2,000	
2,000	2,000	會費	2,000	較上年度預算數2,000元，無增減。
2,000	2,000	職業團體會費	2,000	2,000 護理師2人公會會費(統籌業務費)。



# 臺北市地方教育發展基金－臺北市立南港高級工業職業學校

## 基金用途－建築及設備計畫明細表

中華民國110年度

單位：新臺幣元

前年度 決算數	上年度 預算數	科 目	本 年 度 預 算 數	說 明
110,642,298	67,870,000	合計	66,976,000	
110,642,298	67,870,000	購建固定資產、無形資產及非理財 目的之長期投資	66,976,000	
52,368,978	16,498,000	購建固定資產	16,820,000	
52,368,978	16,498,000	一般建築及設備計畫	16,820,000	
		班級設備	4,489,702	
		購置機械及設備	3,793,000	
			150,000	新購觸控電子白板1臺(計概科)。 。
			100,000	新購大圖輸出機1臺(學務處)。 。
			50,000	新購智慧連網顯示器1臺(電子 科)。 。
			84,700	新購手動角鑿機1臺(建築科 )。 。
			15,300	新購移動式送風機1臺(建築科) 。 。
			50,000	新購切割機1臺(機械科)。 。
			50,000	新購熱線式風速風量計1套(冷 凍科)。 。
			1,743,000	汰舊換新全校網路24PORT交 換器，25臺*69,720元(教務處 )。 。
			1,500,000	新購全校網路48PORT交換器 ，12臺*125,000元(教務處)。 。
			50,000	新購示波器，4臺*12,500元(重 機科)。 。
		購置交通及運輸設備	169,402	
			17,700	新購戶外移動音響1組(教官室) 。 。
			50,000	汰舊換新監視錄影機1臺(鑄造 科)。 。
			101,702	新購監視系統1組(教官室)。 。
		購置雜項設備	527,300	
			63,000	汰舊換新全自動膠管裝訂機1 臺(會計室)。 。
			100,000	新購10KW變頻一對一分離式

# 臺北市地方教育發展基金－臺北市立南港高級工業職業學校

## 基金用途－建築及設備計畫明細表

中華民國110年度

單位：新臺幣元

前年度 決算數	上年度 預算數	科 目	本 年 度 預 算 數	說 明
				冷氣機2臺*50,000元（電機科、土木科）。
			50,000	新購4000流明投影機2臺*25,000元(汽車科)。
			314,300	新購圖書(圖書館)。
		特殊班設備	80,000	
		購置雜項設備	80,000	
			24,000	新購全自動咖啡機1臺(特教組)。
			16,900	新購18.2KG除濕機1臺(特教組)。
			14,900	新購微波爐1臺(特教組)。
			24,200	新購吊臂式投影機1臺(特教組)。
		資訊設備	1,882,298	
		購置機械及設備	1,882,298	
			531,000	汰換網路及資訊周邊設備(電腦專案計畫)。
			715,000	新購筆記型電腦，26部*27,500元(電腦專案計畫)。
			636,298	汰換桌上型電腦(含顯示器)，26部*24,473元(電腦專案計畫)。
52,368,978	16,498,000	校園設備		
45,354,698	12,471,358	購置機械及設備		
3,953,810	264,600	購置交通及運輸設備		
3,060,470	3,762,042	購置雜項設備		
		模具科廁所整修工程	34,000	
		購置雜項設備	34,000	
			34,000	新購熱水器含配管安裝1個(模具科廁所整修工程移列)。
		實習工場改善工程	10,334,000	
		購置機械及設備	7,584,000	
			385,000	新購自動化搬運移載教學模組1套(實習處)。
			371,400	新購自動化分料教學模組1套(實習處)。

# 臺北市地方教育發展基金－臺北市立南港高級工業職業學校

## 基金用途－建築及設備計畫明細表

中華民國110年度

單位：新臺幣元

前年度 決算數	上年度 預算數	科 目	本 年 度 預 算 數	說 明
			379,600	新購自動化測試教學模組1套(實習處)。
			70,000	新購空氣壓縮機1套(實習處)。
			200,000	新購水量量測模組1套(實習處)。
			130,000	新購電動絞牙機1套(實習處)。
			190,000	新購自風量平衡量測模組1套(實習處)。
			250,000	新購彎管模組1套(實習處)。
			500,000	新購貨梯升降機1組(實習處)。
			480,000	新購自動化智慧製造控制教學模組，8套*60,000元(實習處)。
			330,000	新購伺服驅動器教學模組，6套*55,000元(實習處)。
			1,900,000	新購萬能製圖儀，38套*50,000元(實習處)。
			132,000	新購投影機，4臺*33,000元(實習處)。
			420,000	新購65型LED液晶顯示器，6臺*70,000元(實習處)。
			240,000	汰新換舊繪圖機，2臺*120,000元(實習處)。
			60,000	新購油壓式拖板車，2臺*30,000元(實習處)。
			160,000	新購CO2電焊機，2臺*80,000元(實習處)。
			300,000	新購氬焊機，2臺*150,000元(實習處)。
			160,000	新購立式鑽床，8組*20,000元(實習處)。
			576,000	新購鉗工桌，9組*64,000元(實習處)。
			350,000	新購光學尺，14組*25,000元(實習處)。
		購置交通及運輸設備	668,000	
			316,000	新購監視系統1套(實習處)。
			352,000	新購廣播教學系統1套(實習處)。

# 臺北市地方教育發展基金－臺北市立南港高級工業職業學校

## 基金用途－建築及設備計畫明細表

中華民國110年度

單位：新臺幣元

前年度 決算數	上年度 預算數	科 目	本 年 度 預 算 數	說 明
		購置雜項設備	2,082,000	處)。
			1,400,000	新購14KW變頻一對一分離式冷氣機10套*140,000元(實習處)。
			682,000	新購工作虎鉗22組*31,000元(實習處)。
457,540	626,000	購置無形資產	396,000	
457,540	626,000	一般建築及設備計畫	396,000	
		資訊設備	396,000	
		購置電腦軟體	396,000	
			396,000	電腦教學軟體費(電腦專案計畫)。
457,540	626,000	校園軟體設備		
457,540	626,000	購置電腦軟體		
57,815,780	50,746,000	遞延支出	49,760,000	
		專案計畫	269,000	
		新興計畫	269,000	
		(一) 無障礙電梯新建工程	269,000	110年度預算編列無障礙電梯委託技術服務費50%及地質鑽探費269,000元。賡續於111年度預算編列無障礙電梯委託技術服務費、電梯施工費5,223,000元。
		遞延修繕房屋建築支出	269,000	
		遞延修繕房屋建築支出	269,000	委託技術服務費(總包價法)。
			(269,000)	總工程經費明細如下：
			269,000	委託技術服務費
57,815,780	50,746,000	一般建築及設備計畫	49,491,000	
		校區道路瀝青整修工程	3,639,000	
		遞延修繕房屋建築支出	3,639,000	
			3,330,000	一、施工費。
			243,090	二、委託技術服務費(總包價法)。
			65,910	三、工程管理費(按施工費約2%提列)。
		活動中心屋頂防水隔熱工	5,322,000	

# 臺北市地方教育發展基金－臺北市立南港高級工業職業學校

## 基金用途－建築及設備計畫明細表

中華民國110年度

單位：新臺幣元

前年度 決算數	上年度 預算數	科 目	本 年 度 預 算 數	說 明
		程		
		遞延修繕房屋建築支出	5,322,000	
			4,914,500	一、施工費。
			309,614	二、委託技術服務費(總包價 法)。
			97,886	三、工程管理費(按施工費約 2%提列)。
		模具科廁所整修工程	3,324,000	
		遞延修繕房屋建築支出	3,324,000	
			3,037,300	一、施工費。
			226,686	二、委託技術服務費(總包價 法)。
			60,014	三、工程管理費(按施工費約 2%提列)。
		高壓總變電站及教室大樓 變電站改善工程	10,680,000	
		遞延修繕房屋建築支出	10,680,000	
			9,785,000	一、施工費。
			699,950	二、委託技術服務費(總包價 法)。
			195,050	三、工程管理費(按施工費約 2%提列)。
		實習工場改善工程	26,526,000	
		遞延修繕房屋建築支出	26,526,000	
			24,208,807	一、施工費。
			1,833,032	二、委託技術服務費(總包價 法)。
			484,161	三、工程管理費(按施工費約 2%提列)。
57,815,780	50,746,000	校園整修工程		
57,815,780	50,746,000	遞延修繕房屋建築支出		

本 頁 空 白

# 預算參考表

# 臺北市地方教育發展基金－臺北市立南港高級工業職業學校

## 預計平衡表

中華民國110年12月31日

單位：新臺幣千元

108年(前年) 12月31日 決算數	科 目	110年12月31日 預計數	109年12月31日 預計數	比較增減(-)
14,888,454	資產合計	14,859,836	14,882,575	-22,739
14,888,454	資產	14,859,836	14,882,575	-22,739
56,622	流動資產	28,004	50,743	-22,739
52,360	現金	23,742	46,481	-22,739
52,360	銀行存款	23,742	46,481	-22,739
362	應收款項	362	362	
362	其他應收款	362	362	
3,900	預付款項	3,900	3,900	
1,701	用品盤存	1,701	1,701	
2,199	預付費用	2,199	2,199	
9,024	投資、長期應收款項、貸墊款及準備金	9,024	9,024	
9,024	準備金	9,024	9,024	
6,829	退休及離職準備金	6,829	6,829	
2,195	其他準備金	2,195	2,195	
14,822,808	其他資產	14,822,808	14,822,808	
14,822,808	什項資產	14,822,808	14,822,808	
767	暫付及待結轉帳項	767	767	
14,822,041	代管資產	14,822,041	14,822,041	
14,888,454	負債及基金餘額合計	14,859,836	14,882,575	-22,739
14,852,408	負債	14,852,408	14,852,408	
11,828	流動負債	11,828	11,828	
10,040	應付款項	10,040	10,040	
9,830	應付代收款	9,830	9,830	
210	應付費用	210	210	
1,788	預收款項	1,788	1,788	
1,788	預收收入	1,788	1,788	
14,840,579	其他負債	14,840,579	14,840,579	
14,840,579	什項負債	14,840,579	14,840,579	
10,388	存入保證金	10,388	10,388	
6,829	應付退休及離職金	6,829	6,829	
14,822,041	應付代管資產	14,822,041	14,822,041	
1,321	暫收及待結轉帳項	1,321	1,321	
36,046	基金餘額	7,428	30,167	-22,739
36,046	基金餘額	7,428	30,167	-22,739
36,046	基金餘額	7,428	30,167	-22,739
36,046	累積餘額	7,428	30,167	-22,739

註：1.信託代理與保證資產(負債)前年度決算數622,388元，上年度預計數622,388元，本年度預計數622,388元。2.或有資產(負債)0元。3.本基金自93年度起，本固定項目分開原則，將屬長期固定帳項，包括固定資產216,940,156元、無形資產1,456,790元及長期負債0元等，另立帳類管理，未納入本表。



## 臺北市地方教育發展基金－臺

## 各項費用

中華民國

前年度 決算數	上年度 預算數	計畫別	合計	高中及高職教育計 畫
		用途別科目		
596,324,610	560,223,000	合計	555,109,000	437,643,000
429,312,660	433,148,000	用人費用	429,984,000	381,732,000
203,157,585	188,316,000	正式員額薪資	189,528,000	156,924,000
200,742,105	186,144,000	職員薪金	187,356,000	156,924,000
2,415,480	2,172,000	工員工資	2,172,000	
21,404,118	30,409,596	聘僱及兼職人員薪資	29,560,796	29,560,796
3,163,368	3,014,796	聘用人員薪金	3,014,796	3,014,796
18,240,750	27,394,800	兼職人員酬金	26,546,000	26,546,000
2,898,320	9,007,912	超時工作報酬	4,889,642	3,432,498
2,826,320	8,887,912	加班費	4,793,642	3,336,498
72,000	120,000	值班費	96,000	96,000
46,261,861	39,066,530	獎金	39,319,030	32,526,530
20,875,443	15,153,000	考績獎金	15,254,000	12,537,000
25,386,418	23,913,530	年終獎金	24,065,030	19,989,530
129,808,848	139,345,362	退休及卹償金	139,444,252	136,580,428
129,218,604	138,315,194	職員退休及離職金	138,942,866	136,252,802
289,860	702,542	工員退休及離職金	173,760	
300,384	327,626	卹償金	327,626	327,626
25,781,928	27,002,600	福利費	27,242,280	22,707,748
19,535,988	16,373,844	分擔員工保險費	16,569,000	13,716,708
409,700	557,500	傷病醫藥費	608,800	608,800
2,491,458	2,950,920	員工通勤交通費	2,944,620	2,158,380
3,344,782	7,120,336	其他福利費	7,119,860	6,223,860
27,832,910	29,415,000	服務費用	27,062,000	25,430,000
7,652,831	7,920,827	水電費	7,746,359	7,746,359
6,378,274	6,642,433	工作場所電費	6,378,374	6,378,374
92,200	230,080	宿舍電費	186,080	186,080
894,567	788,714	工作場所水費	874,305	874,305
	19,600	宿舍水費	19,600	19,600
287,790	240,000	氣體費	288,000	288,000
308,048	367,300	郵電費	366,400	366,400

# 北市立南港高級工業職業學校

## 彙計表

110年度

單位：新臺幣元

一般行政管理計畫	建築及設備計畫				
50,490,000	66,976,000				
48,252,000					
32,604,000					
30,432,000					
2,172,000					
1,457,144					
1,457,144					
6,792,500					
2,717,000					
4,075,500					
2,863,824					
2,690,064					
173,760					
4,534,532					
2,852,292					
786,240					
896,000					
1,632,000					

## 臺北市地方教育發展基金－臺

## 各項費用

中華民國

前年度 決算數	上年度 預算數	計畫別		合計	高中及高職教育計畫
		用途別科目			
150,231	167,900	郵費		167,000	167,000
157,817	199,400	電話費		199,400	199,400
3,616,505	3,902,650	旅運費		1,547,650	1,547,650
689,895	754,550	國內旅費		785,550	785,550
2,764,080	2,950,000	國外旅費		564,000	564,000
162,530	198,100	貨物運費		198,100	198,100
1,435,953	1,254,220	印刷裝訂與廣告費		1,264,220	1,264,220
1,090,953	934,220	印刷及裝訂費		944,220	944,220
345,000	320,000	業務宣導費		320,000	320,000
6,753,754	6,566,667	修理保養及保固費		6,694,067	6,694,067
1,918,996	2,197,010	一般房屋修護費		2,197,010	2,197,010
1,197,501	1,206,320	宿舍修護費		1,206,320	1,206,320
998,229	762,917	機械及設備修護費		863,317	863,317
2,639,028	2,400,420	雜項設備修護費		2,427,420	2,427,420
	5,000	保險費		5,000	5,000
	5,000	其他保險費		5,000	5,000
1,177,889	1,196,752	一般服務費		1,201,520	447,520
48,104	22,752	佣金、匯費、經理費及手續費		29,520	29,520
653,513	640,000	外包費		640,000	
13,500		計時與計件人員酬金			
462,772	534,000	體育活動費		532,000	418,000
6,707,930	8,021,584	專業服務費		8,056,784	7,358,784
5,430,352	6,858,120	講課鐘點、稿費、出席審查及查詢費		6,914,520	6,914,520
80,368	106,624	委託檢驗(定)試驗認證費		105,424	105,424
46,000	202,840	試務甄選費		202,840	202,840
350,460		電腦軟體服務費			
800,750	854,000	其他專業服務費		834,000	136,000
180,000	180,000	公共關係費		180,000	
180,000	180,000	公共關係費		180,000	
18,739,412	20,051,000	材料及用品費		22,889,000	22,285,000
15,384,097	16,399,733	使用材料費		19,100,873	19,100,873

# 北市立南港高級工業職業學校

## 彙計表

110年度

單位：新臺幣元

一般行政管理計畫	建築及設備計畫				
754,000					
640,000					
114,000					
698,000					
698,000					
180,000					
180,000					
604,000					

## 臺北市地方教育發展基金－臺

## 各項費用

中華民國

前年度 決算數	上年度 預算數	計畫別	合計	高中及高職教育計 畫
		用途別科目		
15,384,097	16,399,733	設備零件	19,100,873	19,100,873
3,355,315	3,651,267	用品消耗	3,788,127	3,184,127
609,663	769,005	辦公(事務)用品	766,205	162,205
47,685	75,000	報章雜誌	75,000	75,000
116,334	138,600	服裝	184,060	184,060
140,330	171,832	醫療用品(非醫療院所使用)	171,832	171,832
2,441,303	2,496,830	其他用品消耗	2,591,030	2,591,030
1,419,903	1,099,000	租金、償債、利息及相關手續費	1,099,000	1,099,000
419,013	270,000	地租及水租	270,000	270,000
419,013	270,000	場地租金	270,000	270,000
201,650	4,000	交通及運輸設備租金	4,000	4,000
201,650	4,000	車租	4,000	4,000
799,240	825,000	雜項設備租金	825,000	825,000
799,240	825,000	雜項設備租金	825,000	825,000
110,642,298	67,870,000	購建固定資產、無形資產及非理財目的 之長期投資	66,976,000	
52,368,978	16,498,000	購建固定資產	16,820,000	
45,354,698	12,471,358	購置機械及設備	13,259,298	
3,953,810	264,600	購置交通及運輸設備	837,402	
3,060,470	3,762,042	購置雜項設備	2,723,300	
457,540	626,000	購置無形資產	396,000	
457,540	626,000	購置電腦軟體	396,000	
57,815,780	50,746,000	遞延支出	49,760,000	
57,815,780	50,746,000	遞延修繕房屋建築支出	49,760,000	
6,444,517	6,953,000	會費、捐助、補助、分攤、照護、救濟 與交流活動費	4,673,000	4,671,000
2,000	2,000	會費	2,000	
2,000	2,000	職業團體會費	2,000	
1,638,552	952,204	捐助、補助與獎助	1,149,204	1,149,204
1,469,397	773,704	獎助學員生給與	970,704	970,704
169,155	178,500	其他捐助、補助與獎助	178,500	178,500
4,803,965	5,998,796	補貼、獎勵、慰問、照護與救濟	3,521,796	3,521,796
68,400		獎勵費用	36,000	36,000

# 北市立南港高級工業職業學校

## 彙計表

110年度

單位：新臺幣元

一般行政管理計畫	建築及設備計畫				
604,000 604,000					
	66,976,000				
	16,820,000				
	13,259,298				
	837,402				
	2,723,300				
	396,000				
	396,000				
	49,760,000				
	49,760,000				
2,000					
2,000					
2,000					

臺北市地方教育發展基金－臺

各項費用

中華民國

前年度 決算數	上年度 預算數	計畫別	合計	高中及高職教育計畫
		用途別科目		
4,735,565	5,998,796	其他補貼、獎勵、慰問、照護與救濟	3,485,796	3,485,796
1,932,910	1,687,000	其他	2,426,000	2,426,000
1,932,910	1,687,000	其他支出	2,426,000	2,426,000
1,932,910	1,687,000	其他	2,426,000	2,426,000

# 北市立南港高級工業職業學校

## 彙計表

110年度

單位：新臺幣元

一般行政管理計畫	建築及設備計畫				



臺北市地方教育發展基金－臺北市立南港高級工業職業學校

員工人數彙計表

中華民國110年度

單位：人

計 畫 及 項 目	上年度最高可 進用員額數	本年度 增減(-)數	本年度最高可 進用員額數	說 明
合計	273	-1	272	
高中及高職教育計畫部分	216	-1	215	
職員	209	-1	208	
聘用	7		7	
一般行政管理計畫部分	57		57	
職員	51		51	
技工	1		1	
工友	5		5	

註：1.本表約僱、聘用係指奉准有案之約聘僱人員。  
2.外包費編列消化超額職工16人，計64萬元。

本 頁 空 白

## 臺北市地方教育發展基金－臺

## 用人費用

中華民國

計畫及項目	合計	正式 員額 薪資	聘僱 人員 薪資	超時 工作 報酬	津貼	獎 金		
						年終獎金	考績獎金	其他
合計	429,984,000	189,528,000	3,014,796	4,889,642		24,065,030	15,254,000	
高中及高職 教育計畫	381,732,000	156,924,000	3,014,796	3,432,498		19,989,530	12,537,000	
職員薪金	156,924,000	156,924,000						
聘用人員 薪金	3,014,796		3,014,796					
兼職人員 酬金	26,546,000							
加班費	3,336,498			3,336,498				
值班費	96,000			96,000				
考績獎金	12,537,000						12,537,000	
年終獎金	19,989,530					19,989,530		
職員退休 及離職金	136,252,802							
卹償金	327,626							
分擔員工 保險費	13,716,708							
傷病醫藥 費	608,800							
員工通勤 交通費	2,158,380							
其他福利 費	6,223,860							
一般行政管 理計畫	48,252,000	32,604,000		1,457,144		4,075,500	2,717,000	
職員薪金	30,432,000	30,432,000						
工員工資	2,172,000	2,172,000						
加班費	1,457,144			1,457,144				
考績獎金	2,717,000						2,717,000	
年終獎金	4,075,500					4,075,500		

# 北市立南港高級工業職業學校

## 彙計表

110年度

單位：新臺幣元

退休及卹償金		資遣費	福 利 費					提繳費	兼任 人員 用人 費用
退休金	卹償金		分擔 保險費	傷病 醫藥費	提撥 福利金	員工通勤 交通費	其他		
139,116,626	327,626		16,569,000	608,800		2,944,620	7,119,860	26,546,000	
136,252,802	327,626		13,716,708	608,800		2,158,380	6,223,860	26,546,000	
136,252,802	327,626		13,716,708	608,800		2,158,380	6,223,860	26,546,000	
2,863,824			2,852,292			786,240	896,000		

# 臺北市地方教育發展基金－臺

## 用人費用

中華民國

計畫及項目	合計	正式 員額 薪資	聘僱 人員 薪資	超時 工作 報酬	津貼	獎 金		
						年終獎金	考績獎金	其他
職員退休 及離職金	2,690,064							
工員退休 及離職金	173,760							
分擔員工 保險費	2,852,292							
員工通勤 交通費	786,240							
其他福利 費	896,000							

註：1.本表兼任人員用人費用，係學校教職員兼課或請假代課鐘點費。 2.外包費編列消化超額職工16人，計64萬元。

# 北市立南港高級工業職業學校

## 彙計表

110年度

單位：新臺幣元

退休及卹償金		資遣費	福 利 費					提繳費	兼任 人員 用人 費用
退休金	卹償金		分擔 保險費	傷病 醫藥費	提撥 福利金	員工通勤 交通費	其他		
2,690,064	173,760		2,852,292			786,240	896,000		

臺北市地方教育發展基金－臺

聘用及約僱

中華民國

區分及職稱	人數	擔任工作	聘用或約僱 起訖期間	薪點	年需經費
合計	7				3,938,466
聘用人員小計	1				842,082
專業人員	1				842,082
聘用人員(424)	1	專任輔導人員	110/1/1-110/12/31	424	842,082
約僱人員小計	6				3,096,384
約僱人員(280)	6	學務處創新行政人力	110/1/1-110/12/31	280	3,096,384

# 北市立南港高級工業職業學校

## 人員明細表

110年度

單位：新臺幣元

小計	月			離職 儲金	經費來源 及其科目
	折合 金額	勞保 保險費	健康 保險費		
52,873	52,873				高中及高職教育計畫
33,060	33,060				高中及高職教育計畫



# 臺北市地方教育發展基金－臺北市立南港高級工業職業學校

## 單位（或計畫）成本分析表

中華民國110年度

單位：新臺幣千元

計 畫 別	單 位	單位成本(元)或 平均利(費)率	數 量	預 算 數	說 明
合計				555,109	
高中及高職教育計畫				437,643	
一般行政管理計畫				50,490	
建築及設備計畫				66,976	

臺北市地方教育發展基金－臺北市立南港高級工業職業學校

5年來主要業務計畫分析表

中華民國110年度

單位：新臺幣千元

年度及項目	單位	數量	單位成本(元)或 平均利(費)率	金額	說明
(本)年度預算數					
高中及高職教育計畫				437,643	
(上)年度預算數					
高中及高職教育計畫				437,340	
(前)年度決算數					
高中及高職教育計畫				438,200	
(107)年度決算數					
高中及高職教育計畫				423,539	
(106)年度決算數					
高中及高職教育計畫				419,056	

臺北市地方教育發展基金－臺

新興計畫分年

中華民國

計畫、項目 及計畫期間	計畫內容	全程計畫 總金額	分 年	
			110年度	111年度
合計		5,492,000	269,000	5,223,000
建築及設備計畫		5,492,000	269,000	5,223,000
專案計畫		5,492,000	269,000	5,223,000
(一) 無障礙電梯新建工程 (110-111年度)	109年度改善校園無障礙環境計畫，預計增置無障礙電梯1座，並配合無障礙電梯增建無障礙坡道。	5,492,000	269,000	5,223,000

# 北市立南港高級工業職業學校

## 資金需求表

110年度

單位：新臺幣元

資 金 需 求 表				備 註
112年度	113年度	114年度	115年度以後	

臺北市地方教育發展基金－臺北市立南港高級工業職業學校

資本資產明細表

中華民國110年度

單位：新臺幣千元

項 目	取得成本 (期初餘額)	以前年度 累計折舊/ 長期投資 評 價	本 年 度 變 動				本年度累計折 舊/長期投資 評價變動數	期末餘額	
			增加		減少				主要增減 原因說明
			金額	類型	金額	類型			
合計	546,259	341,204	17,216		422		3,453	218,397	
土地改良物	7,804	3,788					214	3,801	
房屋及建築	4,881	1,622					74	3,184	
機械及設備	402,506	257,677	13,259	增置			2,688	155,401	
交通及運輸 設備	22,345	13,417	837	增置			95	9,671	
雜項設備	102,781	64,699	2,723	增置			382	40,423	
購建中固定 資產	4,460							4,460	
電腦軟體	1,482		396	增置	422	無形資 產攤銷		1,457	