

中華民國 110 年度

4-0501703

臺北市總預算案

臺北市政府教育局主管

臺北市地方教育發展基金

臺北市立中正幼兒園附屬單位預算之分預算

(特別收入基金)

臺北市立中正幼兒園編

臺北市地方教育發展基金－臺北市立中正幼兒園

目次

中華民國110年度

一、財務摘要	第 1 頁
二、業務計畫及預算概要	第 3 -9 頁
三、預算主要表	
(一) 基金來源、用途及餘絀預計表	第 11 頁
(二) 現金流量預計表	第 12 頁
四、預算明細表	
(一) 基金來源－財產處分收入明細表	第 13 頁
(二) 基金來源－公庫撥款收入明細表	第 14 頁
(三) 基金來源－學雜費收入明細表	第 15 頁
(四) 基金來源－雜項收入明細表	第 16 頁
(五) 基金用途－學前教育計畫明細表	第 17 -21 頁
(六) 基金用途－一般行政管理計畫明細表	第 22 -23 頁
(七) 基金用途－建築及設備計畫明細表	第 24 頁
五、預算參考表	
(一) 預計平衡表	第 25 頁
(二) 各項費用彙計表	第 26 -31 頁
(三) 員工人數彙計表	第 32 頁
(四) 用人費用彙計表	第 34 -37 頁
(五) 單位(或計畫)成本分析表	第 38 頁
(六) 5年來主要業務計畫分析表	第 39 頁
(七) 資本資產明細表	第 40 頁

臺北市地方教育發展基金－臺北市立中正幼兒園

財務摘要

中華民國110年度

單位：新臺幣千元

項 目	本 年 度	上 年 度	比較增減數	%
經營成績：				
基金來源	16,503	15,846	657	4.15
基金用途	16,179	15,734	445	2.83
賸餘(短絀)	324	112	212	189.29
餘絀情形：				
基金餘額	1,271	947	324	34.21
現金流量(註)：				
現金及約當現金之淨增 (減)	324	112	212	189.29

附註：現金流量係採現金及約當現金基礎，包括現金及自投資日起3個月內到期或清償之債權證券。

本 頁 空 白

業務計畫及預算概要

臺北市地方教育發展基金 – 臺北市立中正幼兒園

業務計畫及預算概要

中華民國 110 年度

壹、基金概況

一、設立宗旨及願景：

- (一) 本園遵照憲法第 158 條及 160 條規定，教育文化應發展國民之民族精神、自治精神，國民道德與健全體格、科學及生活智能，並配合幼兒園課程綱要，實施統整性六大學習領域學習活動以培養幼兒六大能力，進而達成幼兒教育及照顧法提供學齡前幼兒優質教保服務之目標。
- (二) 本園自 101 年 8 月 1 日起因應幼兒教育及照護法頒布實施，由公立托兒所改制為幼兒園，納入「臺北市地方教育發展基金」。
- (三) 追求卓越教師成長、發揮專業創意教學
豐富幼兒生活經驗、啟發探索學習興趣
健全幼兒全人發展、培育健康快樂幼兒
整合社區家長資源、關懷支持弱勢家庭。

二、施政重點：

- (一) 開啟多元智慧：尊重每個幼童獨特的個性，以多元智慧的觀點協助他找到學習的快樂，肯定其適性的成長。
- (二) 培養生活能力：因應新世紀知識社會的到來，培養幼童人際溝通能力、團體生活的互相尊重與協調，為小學階段的學習適應。
- (三) 蘊育人文情懷：在溫馨開放的校園文化中，孕育人文情懷，學會尊重、包容；學會欣賞美育陶冶性情。
- (四) 建置溫馨民主的校園文化：
 1. 以參與式管理、落實行政、教師會、家長會三者的良性互動。
 2. 以學生第一，教學優先的觀念提昇行政服務效率。
 3. 放下威權心態，開啟校園民主之風氣。
- (五) 推動適性教學：
 1. 運用獨立幼兒園優勢，採多元化、活潑化的教學。
 2. 運用校內、外資源，加強小朋友生活之輔導。
 3. 發展多元教學，強調快樂學習，處處學習，奠定學習基礎。
 4. 加強關懷特殊幼兒生活能力教學及發掘優點加以輔導。
- (六) 辦理發展性的訓輔活動：
 1. 辦理各項親子活動、趣味競賽等加強親子互動。

臺北市地方教育發展基金－臺北市立中正幼兒園

業務計畫及預算概要

中華民國 110 年度

2. 加強幼兒基礎教育，並奠定學習興趣。

3. 鼓勵校外教學及體驗學習。

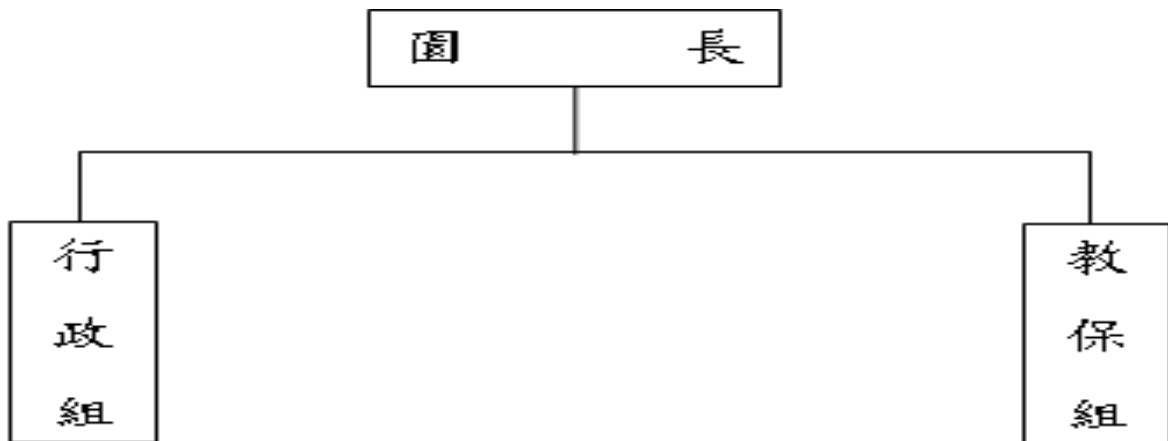
三、組織概況：

本園設置園長 1 人，綜理全園園務，下設教保組、行政組等單位。

內部分層業務如下：

(一) 教保組：秉承園長之命，掌理全園招生、註冊、教學活動之安排、教學設備之規劃、管理與運用調配及其他教務相關事項、幼兒保育、衛生保健、疾病預防、親職教育、社工與特殊幼兒輔導及其他保育相關事項。秉承校長之命，辦理全校教務事項。

(二) 行政組：秉承園長之命，掌理全園會計、人事、廚工、幼兒經費補助、出納、文書、公文收發、採購、財產管理、事務管理及其他一般行政與庶務相關事項。



四、基金歸類及屬性：

本校地方教育發展基金依據教育經費編列與管理法第 13 條規定設置，本基金為預算法第 4 條第 1 項第 2 款第 5 目所定之特別收入基金，以本府教育局為管理機關。

臺北市地方教育發展基金 - 臺北市立中正幼兒園

業務計畫及預算概要

中華民國 110 年度

貳、業務計畫

一、基金來源：

單位：新臺幣千元

業務計畫	本年度預算數	實施內容
財產收入	10	本年度預計辦理財產報廢變賣之殘值收入等。
政府撥入收入	13,404	本年度預計由公庫撥入數。
教學收入	2,370	本年度預計收取學生之學費、雜費等收入。
其他收入	719	本年度預計收取採購圖說費等其他雜項收入。

二、基金用途：

單位：新臺幣千元

業務計畫	本年度預算數	實施內容
學前教育計畫	8,676	本年度預計辦理教學事項為： 1. 幼兒園各項教學及活動。 2. 新購教學用品，革新教學方法，提高教學效能。 3. 幼兒園各項活動，鍛鍊幼兒強健的身體，增進幼兒各項生活智能。
一般行政管理計畫	7,222	本年度預計辦理事項為： 1. 綜理學校總務、人事、會計等業務。 2. 配合校務推動行政處室支援工作，進而增進校務運作。
建築及設備計畫	281	本年度預計辦理事項為：購置各學科教學課程所需教學設備。

參、預算概要

一、基金來源及用途之預計：

(一) 本年度基金來源：

財產處分收入 1 萬元、公庫撥款收入 1,340 萬 4 千元、學雜費收入 237 萬元、雜項收入 71 萬 9 千元，本年度基金來源 1,650 萬 3 千元，較上年度預算數 1,584 萬 6 千元，增加 65 萬 7 千元，約 4.15%，主要

臺北市地方教育發展基金 - 臺北市立中正幼兒園

業務計畫及預算概要

中華民國 110 年度

係公庫撥款收入增編所致。

(二) 本年度基金用途：

學前教育計畫 867 萬 6 千元，一般行政管理計畫 722 萬 2 千元，建築及設備計畫 28 萬 1 千元，本年度基金用途 1,617 萬 9 千元，較上年度預算數 1,573 萬 4 千元，增加 44 萬 5 千元，約 2.83%，主要係一般行政管理計畫增編所致。

二、基金餘絀之預計：

本年度基金來源及用途相抵後，賸餘 32 萬 4 千元，較上年度預算數賸餘 11 萬 2 千元，增加 21 萬 2 千元，備供以後年度財源。

三、現金流量之預計：

本年度業務活動淨現金流入 32 萬 4 千元。

四、補辦預算事項：詳補辦預算明細表

(一) 固定資產之建設改良擴充 7 萬 7 千元

1.109 年度為親子廣場冷氣老舊汰換確實需要，且具急迫及必要性，由其他準備金項下支應 7 萬 7 千元。

肆、以前年度計畫實施成果概述：

一、前（108）年度計畫實施成果概述：

業務計畫	實施概況	實施成果
政府撥入收入	本年度預計由公庫撥入數。	本年度已收取公庫撥入數 732 萬 6 千元及教育部之補助計畫 19 萬 1 千元。
教學收入	本年度預計收取學生之學費、雜費等收入。	本年度已收取學生之學費、雜費等收入 232 萬 2 千元。
其他收入	本年度預計收取採購圖說費等其他雜項收入。	本年度已收取採購圖說費等其他雜項收入 17 萬 2 千元。
學前教育計畫	本年度預計辦理教學事項為： 1. 辦理幼兒園各項教學及	辦理社區教保資源中心活動、小田園教育體驗計畫、親職教育等。

臺北市地方教育發展基金 - 臺北市立中正幼兒園

業務計畫及預算概要

中華民國 110 年度

	<p>活動。</p> <p>2. 新購教學用品，革新教學方法，提高教學效能。</p> <p>3. 辦理幼兒園各項活動，鍛鍊幼兒強健的身體，增進幼兒各項生活智能。</p>	
一般行政管理計畫	<p>本年度預計辦理事項為：</p> <p>1. 綜理學校總務、人事、會計等業務。</p> <p>2. 配合校務推動行政處室支援工作，進而增進校務運作。</p>	<p>綜理學校總務、人事、會計等業務，並配合校務推動行政處室支援工作，進而增進校務運作，達成預期目標。</p>
建築及設備計畫	<p>本年度預計辦理事項為：</p> <p>購置各學科教學課程所需教學設備。</p>	<p>汰換無線擴音機、新購 55 吋壁掛式螢幕等教學設備。</p>

二、上年度已過期間（109 年 1 月 1 日至 5 月 31 日止）計畫實施成果概述：

業務計畫	實施概況	實施成果
財產收入	<p>本年度截至 5 月 31 日止預計辦理財產報廢變賣之殘值收入等。</p>	<p>本年度截至 5 月 31 日止已收取財產報廢變賣殘值收入 2 千元。</p>
政府撥入收入	<p>本年度截至 5 月 31 日止預計公庫撥入數。</p>	<p>本年度截至 5 月 31 日止已收取公庫撥入數 703 萬 8 千元。</p>
教學收入	<p>本年度截至 5 月 31 日止預計收取學生之 1 學期學費、雜費等收入。</p>	<p>本年度截至 5 月 31 日止已收取學生 1 學期學費、雜費等收入 31 萬 5 千元。</p>
學前教育計畫	<p>本年度截至 5 月 31 日止預計辦理教學事項為：</p> <p>1. 幼兒園各項教學及活動。</p> <p>2. 新購教學用品，革新教學方法，提高教學效能。</p> <p>3. 辦理幼兒園各項活動，鍛鍊幼兒強健的身體，增進幼兒各項生活智</p>	<p>辦理社區教保資源中心活動、小田園教育體驗計畫等。</p>

臺北市地方教育發展基金 - 臺北市立中正幼兒園

業務計畫及預算概要

中華民國 110 年度

	能。	
一般行政管理計畫	本年度截至 5 月 31 日止預計辦理事項為： 1. 綜理學校總務、人事、會計等業務。 2. 配合校務推動行政處室支援工作，進而增進校務運作。	持續辦理學校總務、人事、會計等業務，並配合校務推動行政處室支援工作，進而增進校務運作，以達成預期目標。
建築及設備計畫	本年度截至 5 月 31 日止預計辦理事項為：購置各學科教學課程所需教學設備。	新購磁力積木套組、汰換個人電腦等教學設備。

臺北市地方教育發展基金－臺北市立中正幼兒園

補辦預算明細表

中華民國110年度

單位：新臺幣元

項 目	金額	辦理 年度	說 明
合計	77,000		
固定資產之建設改良擴充	77,000		
購置雜項設備	77,000	109	
落地箱型冷氣機(14KW、變頻、超 長冷媒管)	77,000		為親子廣場冷氣故障更新，確實需要汰舊換新，且具急迫及必要性，所需經費擬由本校其他準備金支應。

備註：各基金依預算法第 8 8 條規定補辦預算，應確係不及編入年度預算，且因經營環境發生重大變遷或正常業務(含執行中央補助款項目)之確實需要，並經主管機關核轉本府核准先行辦理者；不具急迫性之事項，仍應儘可能納入預算辦理。

本 頁 空 白

預算主要表

臺北市地方教育發展基金－臺北市立中正幼兒園

基金來源、用途及餘絀預計表

中華民國110年度

單位：新臺幣千元

前年度決算數	項 目	本年度預算數	上年度預算數	比較增減（－）
10,011	基金來源	16,503	15,846	657
	財產收入	10	15	-5
	財產處分收入	10	15	-5
7,517	政府撥入收入	13,404	12,978	426
7,326	公庫撥款收入	13,404	12,978	426
191	政府其他撥入收入			
2,322	教學收入	2,370	2,370	
2,322	學雜費收入	2,370	2,370	
172	其他收入	719	483	236
172	雜項收入	719	483	236
15,719	基金用途	16,179	15,734	445
8,721	學前教育計畫	8,676	8,909	-233
6,643	一般行政管理計畫	7,222	6,549	673
356	建築及設備計畫	281	276	5
-5,709	本期賸餘(短絀)	324	112	212
6,544	期初基金餘額	947	972	-25
835	期末基金餘額	1,271	1,084	187

註：前年度決算數細數之和與總數或略有出入，係四捨五入關係，以下各表同。

臺北市地方教育發展基金－臺北市立中正幼兒園

現金流量預計表

中華民國110年度

單位：新臺幣千元

項 目	本 預	年 算	度 數	說 明
業務活動之現金流量				
本期賸餘(短絀)			324	
業務活動之淨現金流入(流出)			324	
其他活動之現金流量				
其他活動之淨現金流入(流出)				
現金及約當現金之淨增(淨減)			324	
期初現金及約當現金			3,015	
期末現金及約當現金			3,339	

註：本表係採現金及約當現金基礎，包括現金及自投資日起3個月內到期或清償之債權證券。

預算明細表

臺北市地方教育發展基金－臺北市立中正幼兒園

基金來源－財產處分收入明細表

中華民國110年度

單位：新臺幣元

科 目	單位	本 年 度 預 算 數			說 明
		數量 業務量	利(費)率	金 額	
合計				10,000	
財產處分收入	年	1	10,000	10,000	較上年度預算數15,000元，減少5,000元。 報廢財產殘值收入。

臺北市地方教育發展基金－臺北市立中正幼兒園

基金來源－公庫撥款收入明細表

中華民國110年度

單位：新臺幣元

科 目	單位	本 年 度 預 算 數			說 明
		數量 業務量	利(費)率	金 額	
合計				13,404,000	
公庫撥款收入	年	1	13,404,000	13,404,000	較上年度預算數12,978,000元，增加426,000元。 市府補助款。

臺北市地方教育發展基金－臺北市立中正幼兒園

基金來源－學雜費收入明細表

中華民國110年度

單位：新臺幣元

科 目	單 位	本 年 度 預 算 數			說 明
		數量 業務量	利(費)率	金 額	
合計				2,370,000	
學雜費收入				2,370,000	較上年度預算數2,370,000元，無增減。
	人、學期	119x2	7,000	1,666,000	幼兒園全日班學費收入預估學生119人。
	人、學期	119x2	2,955	703,290	幼兒園全日班雜費收入預估學生119人。
	年	1	710	710	配合預算編列至千元，增列進位數710元。

臺北市地方教育發展基金－臺北市立中正幼兒園

基金來源－雜項收入明細表

中華民國110年度

單位：新臺幣元

科 目	單位	本 年 度 預 算 數			說 明
		數量 業務量	利(費)率	金 額	
合計				719,000	
雜項收入	年	1	719,000	719,000	較上年度預算數483,000元，增加236,000元。 採購圖說費等其他雜項收入。

臺北市地方教育發展基金－臺北市立中正幼兒園

基金用途－學前教育計畫明細表

中華民國110年度

單位：新臺幣元

前年度 決算數	上年度 預算數	科 目	本 年 度 預 算 數	說 明
8,720,612	8,909,000	合計	8,676,000	
7,387,312	7,620,000	用人費用	7,365,000	
5,265,837	5,162,640	正式員額薪資	4,821,640	較上年度預算數5,162,640元，減少341,000元。
5,265,837	5,162,640	職員薪金	4,821,640	
			43,200	教保員教保費，4人*12月*900元。
			4,778,440	教員10人薪金(詳用人費用彙計表)。
57,959	57,200	聘僱及兼職人員薪資	57,200	較上年度預算數57,200元，無增減。
57,959	57,200	兼職人員酬金	57,200	
			57,200	教師代課鐘點費，本園編制教師總人數6人，按9分之1計，編列1人，每人220節，總節數1人*220節=220節，每節260元。
900,653	944,552	獎金	944,552	較上年度預算數944,552元，無增減。
301,035	304,620	考績獎金	304,620	
			304,620	依考績法規定核發之獎金。
599,618	639,932	年終獎金	639,932	
			639,932	依規定於年節加發之獎金。
405,377	544,528	退休及卹償金	671,580	較上年度預算數544,528元，增加127,052元。
405,377	544,528	職員退休及離職金	671,580	
			532,800	提撥退撫基金。
			138,780	退休人員月退休金，1人*11,565元*12月=138,780元。
757,486	911,080	福利費	870,028	較上年度預算數911,080元，減少41,052元。
550,896	481,728	分擔員工保險費	466,608	
			466,608	分擔公保、勞保、健保費。
26,380	39,740	傷病醫藥費	29,980	
			16,000	健康檢查補助費，1人*16,000元。
			3,500	健康檢查補助費，1人*3,500元。
			1,720	幼兒園廚工健康檢查費，2人*860元。
			3,600	職業安全衛生健康檢查經費，3人*1,200元(新增)。
			5,160	幼兒園教保人員健康檢查費(每2人編1人)，6人*860元。
95,210	136,080	員工通勤交通費	136,080	

臺北市地方教育發展基金－臺北市立中正幼兒園

基金用途－學前教育計畫明細表

中華民國110年度

單位：新臺幣元

前年度 決算數	上年度 預算數	科 目	本 年 度 預 算 數	說 明
			60,480	教保員上下班交通費，4人*12月*2段*630元。
			75,600	教師上下班交通費，6人*10月*2段*630元。
85,000	253,532	其他福利費	237,360	
			80,000	休假旅遊補助費。
			145,360	教職員工子女教育補助。
			12,000	退休人員三節慰問金，2人*6,000元。
901,182	903,000	服務費用	944,000	
275,185	238,688	水電費	274,964	較上年度預算數238,688元，增加36,276元。
243,457	211,649	工作場所電費	243,236	
			243,236	電費。
31,728	27,039	工作場所水費	31,728	
			31,728	水費。
38,415		郵電費		
1,000		郵費		
37,415		電話費		
24,687	6,200	旅運費	6,200	較上年度預算數6,200元，無增減。
19,109	6,200	國內旅費	6,200	
			6,200	因公市外出差旅費。
5,578		其他旅運費		
57,234		印刷裝訂與廣告費		
57,234		印刷及裝訂費		
195,527	423,000	修理保養及保固費	423,200	較上年度預算數423,000元，增加200元。
71,500	357,000	一般房屋修護費	357,000	
			357,000	依規定標準編列28,000元*15班*85%=357,000元(建物年齡31年以上)園舍及其他建築物之維修。
	3,000	機械及設備修護費	3,200	
			3,200	電腦設備維護費(電腦專案計畫)。
124,027	63,000	雜項設備修護費	63,000	
			63,000	依規定標準編列28,000元*15班*15%=63,000元，各項教學設備及其他公用用具之保養修護。
103,422	52,612	一般服務費	52,636	較上年度預算數52,612元，增加24元。

臺北市地方教育發展基金－臺北市立中正幼兒園

基金用途－學前教育計畫明細表

中華民國110年度

單位：新臺幣元

前年度 決算數	上年度 預算數	科 目	本 年 度 預 算 數	說 明
1,650	1,152	佣金、匯費、經理費及手續費	1,176	
			1,176	委託超商代收學雜費手續費，98人*2學期*6元。
81,772	31,460	計時與計件人員酬金	31,460	
			31,460	代理教保員(及助理教保員)薪資，本園編制教保員及助理教保員總人數4人，按5分之1計，編列1人，每人220節，總時數1人*220小時=220小時，每節143元。
20,000	20,000	體育活動費	20,000	
			18,000	文康活動費，本園編列教師6人、教保員3人，合計9人，每人編列2,000元。
			2,000	文康活動費，本園編列契約進用教保員1人，每人編列2,000元(上述人員係幼托整合前得編列文康活動費之人員)。
206,712	182,500	專業服務費	187,000	較上年度預算數182,500元，增加4,500元。
130,000	103,600	講課鐘點、稿費、出席審查及查詢費	103,600	
			6,000	運動會外聘活動節目主持人費用等，3節*2,000元。
			89,600	社區教保資源中心講座鐘點費，128節*700元。
			8,000	性別平等教育宣導活動外聘訓練講座鐘點費，4節*2,000元。
4,200	2,400	委託檢驗(定)試驗認證費	2,400	
			2,400	飲水機水質檢驗費，2臺*1,200元。
72,512	76,500	其他專業服務費	81,000	
			45,000	學童午餐指導費，5班*2人*9月*500元。
			36,000	工作人員午餐指導費，8人*9月*500元。
291,143	148,000	材料及用品費	156,000	
16,442		使用材料費		
16,442		設備零件		
274,701	148,000	用品消耗	156,000	較上年度預算數148,000元，增加8,000元。
		服裝	14,400	
			14,400	工作園服，18套*800元(統籌業務費)(新增)。

臺北市地方教育發展基金－臺北市立中正幼兒園

基金用途－學前教育計畫明細表

中華民國110年度

單位：新臺幣元

前年度 決算數	上年度 預算數	科 目	本 年 度 預 算 數	說 明
2,451	14,320	醫療用品(非醫療院所使用)	14,400	14,400 健康中心藥品。
272,250	133,680	其他用品消耗	127,200	10,800 敬師活動費，18人*600元。
				10,000 兒童節慶活動費。
				36,000 垃圾袋、消毒藥水、衛生清潔用品費、衛生紙及教室佈置費等，5班*7,200元(班級業務費)。
				6,000 運動會用獎牌、獎狀及獎品費用等。
				32,000 運動會場地租借及佈置、音響器材、表演服裝道具、材料、海報、紙張及茶水費用等。
				2,000 性別平等教育宣導活動用材料費、講義教材費及茶水雜支費用等。
				20,000 小田園教育體驗實習計畫。
				10,400 社區教保資源中心業務用材料費及雜支費用等。
60,335	142,000	會費、捐助、補助、分攤、照護、救濟與交流活動費	115,000	
2,000		會費		
1,000		學術團體會費		
1,000		職業團體會費		
58,335	142,000	補貼、獎勵、慰問、照護與救濟	115,000	較上年度預算數142,000元，減少27,000元。
58,335	142,000	其他補貼、獎勵、慰問、照護與救濟	115,000	
			402	配合預算編列至千元，增列進位數402元。
			69,798	低收入戶家庭幼生月費補助，3人*2學期*11,633元。
			44,800	補助學校午餐使用有機蔬菜或有機米計畫，140人*40週*1次*8元。
80,640	96,000	其他	96,000	
80,640	96,000	其他支出	96,000	較上年度預算數96,000元，無增減。
80,640	96,000	其他	96,000	
			96,000	幼兒導護費，4人*2學期*20週*5天*2次*60

臺北市地方教育發展基金－臺北市立中正幼兒園

基金用途－學前教育計畫明細表

中華民國110年度

單位：新臺幣元

前年度 決算數	上年度 預算數	科 目	本 年 度 預 算 數	說 明
				元。

臺北市地方教育發展基金－臺北市立中正幼兒園

基金用途－一般行政管理計畫明細表

中華民國110年度

單位：新臺幣元

前年度 決算數	上年度 預算數	科 目	本 年 度 預 算 數	說 明
6,642,936	6,549,000	合計	7,222,000	
6,078,581	5,456,000	用人費用	6,101,000	
4,049,502	3,552,000	正式員額薪資	4,044,000	較上年度預算數3,552,000元，增加492,000元。
3,272,796	2,856,000	職員薪金	3,348,000	
			3,348,000	職員6人薪金(詳用人費用彙計表)。
776,706	696,000	工員工資	696,000	
			696,000	工員2人工資(詳用人費用彙計表)。
274,856	315,374	超時工作報酬	315,444	較上年度預算數315,374元，增加70元。
274,856	315,374	加班費	315,444	
			114,204	不休假出勤加班費。
			179,040	趕辦業務加班費。
			22,200	趕辦業務加班費(統籌業務費)。
852,448	833,000	獎金	894,500	較上年度預算數833,000元，增加61,500元。
353,506	389,000	考績獎金	389,000	
			389,000	依考績法規定核發之獎金。
498,942	444,000	年終獎金	505,500	
			505,500	依規定於年節加發之獎金。
341,534	285,024	退休及卹償金	328,080	較上年度預算數285,024元，增加43,056元。
316,790	247,104	職員退休及離職金	290,160	
			290,160	提撥退撫基金。
24,744	37,920	工員退休及離職金	37,920	
			37,920	提撥勞工退休準備金。
560,241	470,602	福利費	518,976	較上年度預算數470,602元，增加48,374元。
415,389	315,882	分擔員工保險費	365,136	
			365,136	分擔公保、勞保、健保費。
80,852	90,720	員工通勤交通費	105,840	
			90,720	職員上下班交通費，6人*12月*2段*630元。
			15,120	工員上下班交通費，2人*12月*1段*630元。
64,000	64,000	其他福利費	48,000	
			48,000	休假旅遊補助費。
499,495	823,000	服務費用	865,000	
3,444		修理保養及保固費		
3,444		雜項設備修護費		

臺北市地方教育發展基金－臺北市立中正幼兒園

基金用途－一般行政管理計畫明細表

中華民國110年度

單位：新臺幣元

前年度 決算數	上年度 預算數	科 目	本 年 度 預 算 數	說 明
368,047	701,256	一般服務費	743,684	較上年度預算數701,256元，增加42,428元。
358,399	687,256	外包費	727,684	
			160,000	消化超額職工4人(技工、工友)業務外包費。
			567,684	校園安全保全人員費用，1人*12月*47,307元。
9,648	14,000	體育活動費	16,000	
			6,000	文康活動費，本園編列職員2人，工員1人，合計3人，每人編列2,000元。
			10,000	文康活動費，本園編列契約進用職員4人，廚工1人，合計5人，每人編列2,000元(上述人員係幼托整合前得編列文康活動費之人員)。
56,004	49,744	專業服務費	49,316	較上年度預算數49,744元，減少428元。
56,004	49,744	其他專業服務費	49,316	
			49,316	校園安全保全系統服務經費。
72,000	72,000	公共關係費	72,000	較上年度預算數72,000元，無增減。
72,000	72,000	公共關係費	72,000	
			72,000	園長特別費，12月*6,000元。
39,352	209,000	材料及用品費	195,000	
39,352	209,000	用品消耗	195,000	較上年度預算數209,000元，減少14,000元。
39,352	209,000	辦公(事務)用品	195,000	
			194,600	本園奉核定普通班5班，統籌業務費計算如下：1,290元x15班x12月=232,200元，除依實際需求移列加班費22,200元、服裝14,400元及會費1,000元外，其餘如列數。
			400	配合預算編列至千元，增列進位數400元。
25,508	61,000	會費、捐助、補助、分攤、照護、救濟與交流活動費	61,000	
	1,000	會費	1,000	較上年度預算數1,000元，無增減。
	1,000	職業團體會費	1,000	
			1,000	護理師1人公會會費(統籌業務費)。
25,508	60,000	分擔	60,000	較上年度預算數60,000元，無增減。
25,508	60,000	分擔大樓管理費	60,000	
			60,000	大樓公共事務分攤費，12月*5,000元。

臺北市地方教育發展基金－臺北市立中正幼兒園

基金用途－建築及設備計畫明細表

中華民國110年度

單位：新臺幣元

前年度 決算數	上年度 預算數	科 目	本 年 度 預 算 數	說 明
355,865	276,000	合計	281,000	
355,865	276,000	購建固定資產、無形資產及非理財 目的之長期投資	281,000	
336,020	240,000	購建固定資產	245,000	
336,020	240,000	一般建築及設備計畫	245,000	
89,720	90,000	資訊設備	95,000	
89,720	90,000	購置機械及設備	95,000	
			24,473	汰換桌上型電腦(含顯示器)，1 部*24,473元(電腦專案計畫)。
			55,000	汰換筆記型電腦，2部*27,500 元(電腦專案計畫)。
			15,527	汰換網路及資訊周邊設備(電 腦專案計畫)。
246,300	150,000	幼兒園設備	150,000	
96,300		擴充改良房屋建築及設 備		
56,500	26,000	購置機械及設備	95,800	
			22,000	汰換數位攝影機(4K高畫質、 防手震)，1臺*22,000元。
			73,800	汰換數位相機(快速對焦、 24FPS連拍)，3臺*24,600元。
93,500	124,000	購置雜項設備	54,200	
			12,700	新購單位積木櫃，1組*12,700 元。
			11,100	新購系統櫃，1組*11,100元。
			30,400	新購單位積木，1套*30,400元 。
19,845	36,000	購置無形資產	36,000	
19,845	36,000	一般建築及設備計畫	36,000	
19,845	36,000	資訊設備	36,000	
19,845	36,000	購置電腦軟體	36,000	
			36,000	電腦教學軟體費(電腦專案計 畫)。

預算參考表

臺北市地方教育發展基金－臺北市立中正幼兒園

預計平衡表

中華民國110年12月31日

單位：新臺幣千元

108年(前年) 12月31日 決算數	科 目	110年12月31日 預計數	109年12月31日 預計數	比較增減(-)
7,761	資產合計	8,197	7,873	324
7,761	資產	8,197	7,873	324
3,008	流動資產	3,444	3,120	324
2,903	現金	3,339	3,015	324
2,903	銀行存款	3,339	3,015	324
105	預付款項	105	105	
105	預付費用	105	105	
3,824	投資、長期應收款項、貸墊款及準備金	3,824	3,824	
3,824	準備金	3,824	3,824	
3,164	退休及離職準備金	3,164	3,164	
659	其他準備金	659	659	
929	其他資產	929	929	
929	什項資產	929	929	
929	代管資產	929	929	
7,761	負債及基金餘額合計	8,197	7,873	324
6,926	負債	6,926	6,926	
2,832	流動負債	2,832	2,832	
2,832	應付款項	2,832	2,832	
2,832	應付代收款	2,832	2,832	
	應付費用			
4,094	其他負債	4,094	4,094	
4,094	什項負債	4,094	4,094	
3,164	應付退休及離職金	3,164	3,164	
929	應付代管資產	929	929	
835	基金餘額	1,271	947	324
835	基金餘額	1,271	947	324
835	基金餘額	1,271	947	324
835	累積餘額	1,271	947	324

註：1.信託代理與保證資產(負債)前年度決算數0元，上年度預計數0元，本年度預計數0元。

2.或有資產(負債)0元。

3.本基金自101年8月1日起，本固定項目分開原則，將屬長期固定帳項，包括固定資產571,253元、無形資產69,098元及長期債務0元等，另立帳類管理，未納入本表。

臺北市地方教育發展基金

各項費用

中華民國

前年度 決算數	上年度 預算數	計畫別		合計	學前教育計畫
		用途別科目			
15,719,413	15,734,000	合計		16,179,000	8,676,000
13,465,893	13,076,000	用人費用		13,466,000	7,365,000
9,315,339	8,714,640	正式員額薪資		8,865,640	4,821,640
8,538,633	8,018,640	職員薪金		8,169,640	4,821,640
776,706	696,000	工員工資		696,000	
57,959	57,200	聘僱及兼職人員薪資		57,200	57,200
57,959	57,200	兼職人員酬金		57,200	57,200
274,856	315,374	超時工作報酬		315,444	
274,856	315,374	加班費		315,444	
1,753,101	1,777,552	獎金		1,839,052	944,552
654,541	693,620	考績獎金		693,620	304,620
1,098,560	1,083,932	年終獎金		1,145,432	639,932
746,911	829,552	退休及卹償金		999,660	671,580
722,167	791,632	職員退休及離職金		961,740	671,580
24,744	37,920	工員退休及離職金		37,920	
1,317,727	1,381,682	福利費		1,389,004	870,028
966,285	797,610	分擔員工保險費		831,744	466,608
26,380	39,740	傷病醫藥費		29,980	29,980
176,062	226,800	員工通勤交通費		241,920	136,080
149,000	317,532	其他福利費		285,360	237,360
1,400,677	1,726,000	服務費用		1,809,000	944,000
275,185	238,688	水電費		274,964	274,964
243,457	211,649	工作場所電費		243,236	243,236
31,728	27,039	工作場所水費		31,728	31,728
38,415		郵電費			
1,000		郵費			
37,415		電話費			
24,687	6,200	旅運費		6,200	6,200
19,109	6,200	國內旅費		6,200	6,200
5,578		其他旅運費			
57,234		印刷裝訂與廣告費			

一 臺北市立中正幼兒園

彙計表

110年度

單位：新臺幣元

一般行政管理計畫	建築及設備計畫				
7,222,000	281,000				
6,101,000					
4,044,000					
3,348,000					
696,000					
315,444					
315,444					
894,500					
389,000					
505,500					
328,080					
290,160					
37,920					
518,976					
365,136					
105,840					
48,000					
865,000					

臺北市地方教育發展基金

各項費用

中華民國

前年度 決算數	上年度 預算數	計畫別 用途別科目	合計	學前教育計畫
57,234		印刷及裝訂費		
198,971	423,000	修理保養及保固費	423,200	423,200
71,500	357,000	一般房屋修護費	357,000	357,000
	3,000	機械及設備修護費	3,200	3,200
127,471	63,000	雜項設備修護費	63,000	63,000
471,469	753,868	一般服務費	796,320	52,636
1,650	1,152	佣金、匯費、經理費及手續費	1,176	1,176
358,399	687,256	外包費	727,684	
81,772	31,460	計時與計件人員酬金	31,460	31,460
29,648	34,000	體育活動費	36,000	20,000
262,716	232,244	專業服務費	236,316	187,000
130,000	103,600	講課鐘點、稿費、出席審查及查詢費	103,600	103,600
4,200	2,400	委託檢驗(定)試驗認證費	2,400	2,400
128,516	126,244	其他專業服務費	130,316	81,000
72,000	72,000	公共關係費	72,000	
72,000	72,000	公共關係費	72,000	
330,495	357,000	材料及用品費	351,000	156,000
16,442		使用材料費		
16,442		設備零件		
314,053	357,000	用品消耗	351,000	156,000
39,352	209,000	辦公(事務)用品	195,000	
		服裝	14,400	14,400
2,451	14,320	醫療用品(非醫療院所使用)	14,400	14,400
272,250	133,680	其他用品消耗	127,200	127,200
355,865	276,000	購建固定資產、無形資產及非理財目的之長期投資	281,000	
336,020	240,000	購建固定資產	245,000	
96,300		擴充改良房屋建築及設備		
146,220	116,000	購置機械及設備	190,800	
93,500	124,000	購置雜項設備	54,200	
19,845	36,000	購置無形資產	36,000	
19,845	36,000	購置電腦軟體	36,000	

—臺北市立中正幼兒園

彙計表

110年度

單位：新臺幣元

一般行政管理計畫	建築及設備計畫				
743,684					
727,684					
16,000					
49,316					
49,316					
72,000					
72,000					
195,000					
195,000					
195,000					
	281,000				
	245,000				
	190,800				
	54,200				
	36,000				
	36,000				

臺北市地方教育發展基金

各項費用

中華民國

前年度 決算數	上年度 預算數	計畫別	合計	學前教育計畫
		用途別科目		
85,843	203,000	會費、捐助、補助、分攤、照護、救濟 與交流活動費	176,000	115,000
2,000	1,000	會費	1,000	
1,000		學術團體會費		
1,000	1,000	職業團體會費	1,000	
25,508	60,000	分擔	60,000	
25,508	60,000	分擔大樓管理費	60,000	
58,335	142,000	補貼、獎勵、慰問、照護與救濟	115,000	115,000
58,335	142,000	其他補貼、獎勵、慰問、照護與救濟	115,000	115,000
80,640	96,000	其他	96,000	96,000
80,640	96,000	其他支出	96,000	96,000
80,640	96,000	其他	96,000	96,000

一 臺北市立中正幼兒園

彙計表

110年度

單位：新臺幣元

一般行政管理計畫	建築及設備計畫				
61,000					
1,000					
1,000					
60,000					
60,000					

臺北市地方教育發展基金－臺北市立中正幼兒園

員工人數彙計表

中華民國110年度

單位：人

計 畫 及 項 目	上年度最高可 進用員額數	本年度 增減(-)數	本年度最高可 進用員額數	說 明
合計	17	1	18	
學前教育計畫部分	10		10	
職員	10		10	
一般行政管理計畫部分	7	1	8	
職員	5	1	6	
技工	2		2	

註：1.本表約僱、聘用係指奉准有案之約聘僱人員。
 2.外包費編列保全人力外包費、工友外包4人，計72萬7,684元。
 3.按時與計件人員酬金編列教保員請假代課鐘點費，計3萬1,460元。

本 頁 空 白

臺北市地方教育發展基金

用人費用

中華民國

計畫及項目	合計	正式 員額 薪資	聘僱 人員 薪資	超時 工作 報酬	津貼	獎 金		
						年終獎金	考績獎金	其他
合計	13,466,000	8,865,640		315,444		1,145,432	693,620	
學前教育計畫	7,365,000	4,821,640				639,932	304,620	
職員薪金	4,821,640	4,821,640						
兼職人員 酬金	57,200							
考績獎金	304,620						304,620	
年終獎金	639,932					639,932		
職員退休 及離職金	671,580							
分擔員工 保險費	466,608							
傷病醫藥 費	29,980							
員工通勤 交通費	136,080							
其他福利 費	237,360							
一般行政管理計畫	6,101,000	4,044,000		315,444		505,500	389,000	
職員薪金	3,348,000	3,348,000						
工員工資	696,000	696,000						
加班費	315,444			315,444				
考績獎金	389,000						389,000	
年終獎金	505,500					505,500		
職員退休 及離職金	290,160							
工員退休 及離職金	37,920							
分擔員工 保險費	365,136							

—臺北市立中正幼兒園

彙計表

110年度

單位：新臺幣元

退休及卹償金		資遣費	福 利 費					提繳費	兼任 人員 用人 費用
退休金	卹償金		分擔 保險費	傷病 醫藥費	提撥 福利金	員工通勤 交通費	其他		
999,660			831,744	29,980		241,920	285,360	57,200	
671,580			466,608	29,980		136,080	237,360	57,200	
671,580			466,608	29,980		136,080	237,360	57,200	
328,080			365,136			105,840	48,000		
290,160									
37,920			365,136						

臺北市地方教育發展基金

用人費用

中華民國

計畫及項目	合計	正式 員額 薪資	聘僱 人員 薪資	超時 工作 報酬	津貼	獎金		
						年終獎金	考績獎金	其他
員工通勤 交通費	105,840							
其他福利 費	48,000							

註：1.本表兼任人員用人費用，係學校教職員兼課或請假代課鐘點費。
 2.外包費編列保全人力外包費、工友外包4人，計72萬7,684元。
 3.按時與計件人員酬金編列教保員請假代課鐘點費，計3萬1,460元。

—臺北市立中正幼兒園

彙計表

110年度

單位：新臺幣元

退休及卹償金		資遣費	福 利 費					提繳費	兼任 人員 用人 費用
退休金	卹償金		分擔 保險費	傷病 醫藥費	提撥 福利金	員工通勤 交通費	其他		
						105,840	48,000		

臺北市地方教育發展基金－臺北市立中正幼兒園

單位（或計畫）成本分析表

中華民國110年度

單位：新臺幣千元

計 畫 別	單 位	單位成本(元)或 平均利(費)率	數 量	預 算 數	說 明
合計				16,179	
學前教育計畫				8,676	
一般行政管理計畫				7,222	
建築及設備計畫				281	

臺北市地方教育發展基金－臺北市立中正幼兒園

5年來主要業務計畫分析表

中華民國110年度

單位：新臺幣千元

年度及項目	單位	數量	單位成本(元)或 平均利(費)率	金額	說明
(本)年度預算數					
學前教育計畫				8,676	
(上)年度預算數					
學前教育計畫				8,909	
(前)年度決算數					
學前教育計畫				8,721	
(107)年度決算數					
學前教育計畫				9,413	
(106)年度決算數					
學前教育計畫				5,795	

臺北市地方教育發展基金－臺北市立中正幼兒園

資本資產明細表

中華民國110年度

單位：新臺幣千元

項 目	取得成本 (期初餘額)	以前年度 累計折舊/ 長期投資 評 價	本 年 度 變 動				本年度累計折 舊/長期投資 評價變動數	期末餘額	
			增加		減少				主要增減 原因說明
			金額	類型	金額	類型			
合計	4,079	3,223	281		58		438	640	
房屋及建築	96	29					19	49	
機械及設備	1,917	1,532	191	增置			266	309	
交通及運輸 設備	120	106					8	6	
雜項設備	1,854	1,556	54	增置			144	208	
電腦軟體	91		36	增置	58	無形資 產攤銷		69	