

中華民國 110 年度

4-0501303

臺北市總預算案

臺北市政府教育局主管

臺北市地方教育發展基金

臺北市立至善國民中學附屬單位預算之分預算

(特別收入基金)

臺北市立至善國民中學編

臺北市地方教育發展基金－臺北市立至善國民中學

目次

中華民國110年度

一、財務摘要	第 1 頁
二、業務計畫及預算概要	第 3 -10 頁
三、預算主要表	
(一) 基金來源、用途及餘絀預計表	第 11 頁
(二) 現金流量預計表	第 12 頁
四、預算明細表	
(一) 基金來源－財產處分收入明細表	第 13 頁
(二) 基金來源－其他財產收入明細表	第 14 頁
(三) 基金來源－公庫撥款收入明細表	第 15 頁
(四) 基金來源－受贈收入明細表	第 16 頁
(五) 基金來源－雜項收入明細表	第 17 頁
(六) 基金用途－國民教育計畫明細表	第 18 -26 頁
(七) 基金用途－一般行政管理計畫明細表	第 27 -29 頁
(八) 基金用途－建築及設備計畫明細表	第 30 -32 頁
五、預算參考表	
(一) 預計平衡表	第 33 頁
(二) 各項費用彙計表	第 34 -39 頁
(三) 員工人數彙計表	第 40 頁
(四) 用人費用彙計表	第 42 -45 頁
(五) 單位（或計畫）成本分析表	第 46 頁
(六) 5年來主要業務計畫分析表	第 47 頁
(七) 資本資產明細表	第 48 頁

臺北市地方教育發展基金－臺北市立至善國民中學

財務摘要

中華民國110年度

單位：新臺幣千元

項 目	本 年 度	上 年 度	比較增減數	%
經營成績：				
基金來源	67,945	67,500	445	0.66
基金用途	70,676	69,533	1,143	1.64
賸餘(短絀)	-2,731	-2,033	-698	--
餘絀情形：				
基金餘額	1,176	3,907	-2,731	-69.90
現金流量(註)：				
現金及約當現金之淨增(減)	-2,731	-2,033	-698	--

附註：現金流量係採現金及約當現金基礎，包括現金及自投資日起3個月內到期或清償之債權證券。

本 頁 空 白

業務計畫及預算概要

臺北市地方教育發展基金 - 臺北市立至善國民中學

業務計畫及預算概要

中華民國 110 年度

壹、基金概況

一、設立宗旨及願景：

- (一) 本校遵照憲法第 158 條及 160 條規定，教育文化應發展國民之民族精神、自治精神，國民道德與健全體格、科學及生活智能，以培養八大學習領域及十大基本能力。
- (二) 本校自 91 年度起依教育經費編列與管理法第 13 條規定設置「臺北市地方教育發展基金」，以促進教育健全發展，提昇教育經費運用績效。
- (三) 本校教育以「學生學習」為中心，重視人文與科技、品格、平等、誠實、正義等課題，並建立關懷、關心與傾聽的溝通機制，有教無類、因材施教，透過適性輔導以發展其多元智慧，讓每位學生能主動地探索、發現、思考與創新，同時強化學生與人相處、關懷、分享與合作的能力，並建立正確的價值觀，塑造孩子具有國際視野與科技運用之能力，達成全人發展為教育終極目標。以「創新多元、友善樂學、全人至善」為願景，培育勇敢負責、尊重合作、積極表達、問題解決的至善人。

二、施政重點：

- (一) 開啟多元智慧：尊重每個學生獨特的個性，以多元智慧的觀點協助他找到生命的亮點，肯定天生我才必有用，能知於學，樂於學。
- (二) 培養生活能力：培養學生帶得走的公民關鍵能力，強化自我管理、閱讀理解、理性批判、問題解決、奉獻服務、溝通表達等核心素養。
- (三) 蘊育人文情懷：在溫馨開放的校園文化中，孕育人文情懷，學會尊重、包容；建構生命的價值、完成人性的開展。
- (四) 建置溫馨民主的校園文化：
 1. 以參與式管理、落實行政、教師會、家長會三者的良性互動。
 2. 以學生第一，教學優先的觀念提昇行政服務效率。
 3. 放下威權心態，開啟校園民主之風氣。
- (五) 推動適性教學：
 1. 落實校本課程理念，採多元化、活潑化的教學及評量。
 2. 運用校內、外資源，加強多元學習能力。
 3. 關懷相對弱勢學生之教學及輔導。

業務計畫及預算概要

中華民國 110 年度

4. 推動行動學習，充實學生運用資訊之知能，並提昇教師運用學習載具教學之能力。

(六) 辦理發展性的訓輔活動：

1. 辦理各項活動、競賽及展演。
2. 推動校內外學習服務。
3. 發展績優社團及校隊，如國樂、管樂、合唱、樂儀隊、童軍等。
4. 加強新興領域教育的辦理，並融入各科教學以收成效。

三、組織概況：

本校設置校長 1 人，綜理全校校務，下設教務處、學生事務處、總務處、輔導室、會計室及人事室等單位。

內部分層業務如下：

(一) 教務處：秉承校長之命，辦理全校教務事項。

1. 教學兼設備組：掌理課程編排、學藝競賽、教學研究、教師進修、差假、教師調代課及缺補課之查核等事項；掌理教學設備計畫之擬定、用具之管理、保管等事項。
2. 註冊兼資訊組：掌理註冊、編班、轉學、學籍保管、各項獎助學金補助及成績考查等有關學籍事項；掌理電腦設備及區域網路之管理、保管等事項。

(二) 學生事務處：秉承校長之命，辦理全校學生事務事項。

1. 訓育組：掌理訓育計畫之擬定及辦理各項訓育等活動。
2. 生教兼體育組：掌理學生日常生活常規，辦理交通導護各項事項；掌理掌理學生體育活動、體格鍛鍊等事項。
3. 衛生組：掌理健康檢查，個人及環境衛生檢查、保健及重視校園環境之整理與美化等事項。

(三) 總務處：秉承校長之命，辦理全校總務事項。

1. 事務組：辦理校舍場地佈置及環境美化，監督校舍建築及整修，財物購買保管及分配等事項。
2. 文書兼出納組：辦理公文收發登記與典守學校印信，撰擬繕校及檔案保管等事項；辦理現金、票據、契約之保管等收支移轉等事項。

(四) 輔導室：秉承校長之命，辦理全校學生學習輔導、生活輔導、生涯輔導等事項。

臺北市地方教育發展基金 - 臺北市立至善國民中學

業務計畫及預算概要

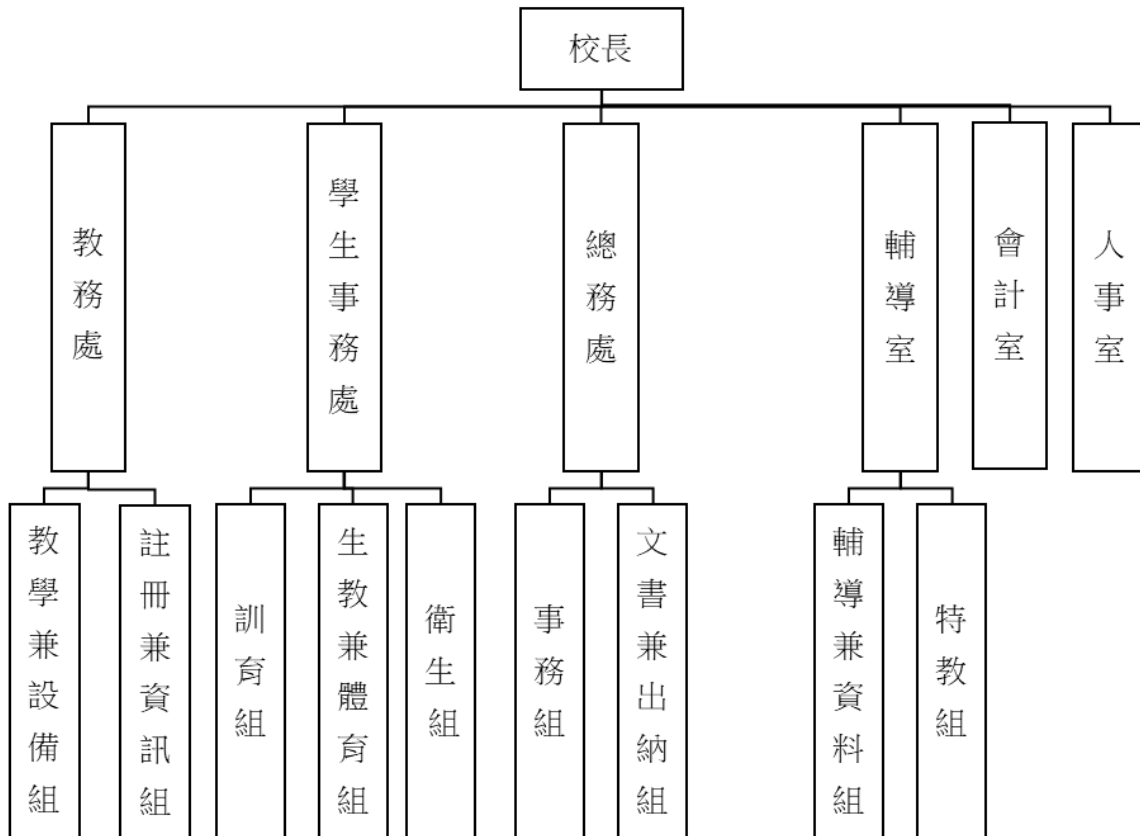
中華民國 110 年度

1. 特教組：掌理擬訂特殊教育計畫章則、親師輔導諮詢、特教班甄選鑑別、實施各項診斷測驗、特教兒童追蹤輔導等事項。

2. 輔導兼資料組：掌理學生個案建立、學習輔導、生活輔導、生涯輔導及兩性教育、親職教育等事項；掌理輔導資料搜集建檔、組訓愛心家長、實施測驗、社區人力整合、出版親職刊物等事項。

(五) 會計室：秉承上級主計機關之監督與指導，並受校長之指揮，依法辦理歲計、會計、統計等事項。

(六) 人事室：秉承上級人事機關之監督與指導，並受校長之指揮，依法辦理人事管理查核等事項。



四、基金歸類及屬性：

本校地方教育發展基金依據教育經費編列與管理法第 13 條規定設置，本基金為預算法第 4 條第 1 項第 2 款第 5 目所定之特別收入基金，以本府教育局為管理機關。

臺北市地方教育發展基金 - 臺北市立至善國民中學

業務計畫及預算概要

中華民國 110 年度

貳、業務計畫

一、基金來源：

單位：新臺幣千元

業務計畫	本年度預算數	實施內容
財產收入	182	本年度預計辦理財產報廢變賣之殘值收入、教職員工停車收入、校園場地開放收入等。
政府撥入收入	67,062	本年度預計由公庫撥入數。
其他收入	701	本年度預計收取各界捐款收入、光纖委外機房電費分攤及廠商履約逾期罰款等收入。

二、基金用途：

單位：新臺幣千元

業務計畫	本年度預算數	實施內容
國民教育計畫	50,682	本年度預計辦理教學事項為： 1. 各項教學、學生事務及輔導等業務。 2. 新購教具、圖書等各科教學設備，充實各科教材及用具。 3. 革新教學方法，提高教學效能。 4. 教師甄選業務、指定活動等項目。
一般行政管理計畫	16,923	本年度預計辦理事項為： 1. 綜理學校總務、人事、會計等業務。 2. 配合校務推動行政處室支援工作，進而增進校務運作。
建築及設備計畫	3,071	本年度預計辦理事項為： 1. 購置各學科教學課程所需教學設備。 2. 辦理活動中心地坪改善工程。 3. 辦理活動中心音響投影系統更新工程。

參、預算概要

臺北市地方教育發展基金 - 臺北市立至善國民中學

業務計畫及預算概要

中華民國 110 年度

一、基金來源及用途之預計：

(一) 本年度基金來源：

財產處分收入 3 萬 2 千元、其他財產收入 15 萬元、公庫撥款收入 6,706 萬 2 千元、受贈收入 5 萬 8 千元、雜項收入 64 萬 3 千元，本年度基金來源 6,794 萬 5 千元，較上年度預算數 6,750 萬，增加 44 萬 5 千元，約 0.66%，主要係公庫撥款收入及雜項收入增編所致。

(二) 本年度基金用途：

國民教育計畫 5,068 萬 2 千元，一般行政管理計畫 1,692 萬 3 千元，建築及設備計畫 307 萬 1 千元，本年度基金用途 7,067 萬 6 千元，較上年度預算數 6,953 萬 3 千元，增加 114 萬 3 千元，約 1.64%，主要係人事員額增加 1 人，人事費用增編所致。

二、基金餘絀之預計：

本年度基金來源及用途相抵後，差短 273 萬 1 千元，較上年度預算數差短 203 萬 3 千元，增加 69 萬 8 千元，將移用以前基金餘額支應。

三、現金流量之預計：

本年度業務活動淨現金流出 273 萬 1 千元。

四、補辦預算事項：無。

肆、以前年度計畫實施成果概述：

一、前（108）年度計畫實施成果概述：

業務計畫	實施概況	實施成果
勞務收入	本年度預計辦理教師甄選報名費等收入。	本年度已收取教師甄選報名費 6 千元。
財產收入	本年度財產報廢變賣之殘值收入、校園場地開放收入等。	本年度已收取財產報廢變賣殘值收入 1 萬 4 千元、校園場地開放收入 27 萬 1 千元等。
政府撥入收入	本年度預計由公庫撥入數。	本年度已收取公庫撥入數 7,532 萬 9 千元及教育部之補助計畫 32 萬 2 千元。
其他收入	本年度預計收取各界捐款收入、光纖委外機房電費	本年度已接受各界捐款收入 4 千元、光纖委外機房

臺北市地方教育發展基金 - 臺北市立至善國民中學

業務計畫及預算概要

中華民國 110 年度

	分攤及廠商履約逾期罰款等收入。	電費分攤及廠商履約逾期罰款等收入 47 萬 7 千元。
國民教育計畫	本年度預計辦理教學事項為： 1. 辦理各項教學、學生事務及輔導等業務。 2. 新購教具、圖書等各科教學設備，充實各科教材及用具。 3. 革新教學方法，提高教學效能。 4. 辦理教師甄選、指定活動等項目。	本年度辦理教學事項為： 1. 辦理各項教學、學生事務及輔導等業務。 2. 新購教具、圖書等各科教學設備，充實各科教材及用具暨各項教學活動之所需。 3. 發展學校特色課程，推動雙語及科技教育，增進教師專業能力，促進學生多元發展，提昇學生學習效能。 4. 辦理教師專業成長活動、教師甄選、推動閱讀、校慶、畢業典禮、夏令營、各項重大議題相關教育宣導、各項班際競賽活動等項目。
一般行政管理計畫	本年度預計辦理事項為： 1. 綜理學校總務、人事、會計等業務。 2. 配合校務推動行政處室支援工作，進而增進校務運作。	綜理學校總務、人事、會計等業務，並配合校務推動行政處室支援工作，進而增進校務運作，達成預期目標。
建築及設備計畫	本年度預計辦理事項為： 1. 購置各學科教學課程所需教學設備。 2. 辦理校門口混凝土路破損以柏油鋪設改善工程。 3. 辦理科學樓屋頂防漏工程。 4. 辦理科學樓耐震補強工程。 5. 辦理機房遷移工程。	1. 購置各學科教學課程所需教學設備。 2. 辦理校門口混凝土路破損以柏油鋪設改善工程。 3. 辦理科學樓屋頂防漏工程。 4. 辦理科學樓耐震補強工程。 5. 辦理機房遷移工程。

臺北市地方教育發展基金 - 臺北市立至善國民中學

業務計畫及預算概要

中華民國 110 年度

二、上年度已過期間（109 年 1 月 1 日至 5 月 31 日止）計畫實施成果概述：

業務計畫	實施概況	實施成果
財產收入	本年度截至 5 月 31 日止預計辦理教職員工停車收入、校園場地開放收入等。	本年度截至 5 月 31 日止已收取校園場地開放收入 7 萬 2 千元。
政府撥入收入	本年度截至 5 月 31 日止預計公庫撥入數。	本年度截至 5 月 31 日止已收取公庫撥入數 3,339 萬 3 千元及教育部之補助計畫 22 萬 7 千元。
其他收入	本年度截至 5 月 31 日止預計收取各界捐款收入、光纖委外機房電費分攤及廠商履約逾期罰款等收入。	本年度截至 5 月 31 日止已接受各界捐款收入 1 萬 5 千元、光纖委外機房電費分攤及廠商履約逾期罰款等收入 9 萬 4 千元。
國民教育計畫	本年度截至 5 月 31 日止預計辦理教學事項為： 1. 辦理各項教學、學生事務及輔導等業務。 2. 新購教具、圖書等各科教學設備，充實各科教材及用具。 3. 革新教學方法，提高教學效能。 4. 辦理教師甄選、指定活動等項目。	本年度辦理教學事項為： 1. 辦理各項教學、學生事務及輔導等業務。 2. 新購教具、圖書等各科教學設備，充實各科教材及用具暨各項教學活動之所需。 3. 配合 108 課綱之推動，落實素養導向之教學，發展學校特色課程，推動雙語及科技教育，以學生為中心，促進學生多元發展，提昇學生學習效能。 4. 成立教師專業學習社群，辦理各項教師增能活動、教師甄選、推動閱讀、校慶、畢業典禮、夏令營、各項重大議題相關教育宣導、各項班際競賽活動等項目。
一般行政管理計畫	本年度截至 5 月 31 日止預計辦理事項為： 1. 綜理學校總務、人事、會計等業務。	持續辦理學校總務、人事、會計等業務，並配合校務推動行政處室支援工作，進而增進校務運作，

臺北市地方教育發展基金 - 臺北市立至善國民中學

業務計畫及預算概要

中華民國 110 年度

		2. 配合校務推動行政處室支援工作，進而增進校務運作。	以達成預期目標。
	建築及設備計畫	本年度截至 5 月 31 日止預計辦理事項為： 1. 購置各學科教學課程所需教學設備招標作業。 2. 辦理跑道操場整修工程之建築師及工程招標作業。 3. 辦理專科教室環境改善工程。	1. 購置各學科教學課程所需教學設備招標作業。 2. 辦理跑道操場整修工程之建築師及工程招標作業。 3. 辦理專科教室環境改善工程。

預算主要表

臺北市地方教育發展基金－臺北市立至善國民中學

基金來源、用途及餘絀預計表

中華民國110年度

單位：新臺幣千元

前年度決算數	項 目	本年度預算數	上年度預算數	比較增減（－）
76,422	基金來源	67,945	67,500	445
6	勞務收入			
6	服務收入			
285	財產收入	182	182	
14	財產處分收入	32	32	
271	其他財產收入	150	150	
75,651	政府撥入收入	67,062	66,807	255
75,329	公庫撥款收入	67,062	66,807	255
322	政府其他撥入收入			
481	其他收入	701	511	190
4	受贈收入	58	58	
477	雜項收入	643	453	190
75,154	基金用途	70,676	69,533	1,143
50,397	國民教育計畫	50,682	49,589	1,093
16,415	一般行政管理計畫	16,923	16,814	109
8,342	建築及設備計畫	3,071	3,130	-59
1,268	本期賸餘(短絀)	-2,731	-2,033	-698
4,673	期初基金餘額	3,907	3,241	667
5,940	期末基金餘額	1,176	1,208	-31

註：前年度決算數細數之和與總數或略有出入，係四捨五入關係，以下各表同。

臺北市地方教育發展基金－臺北市立至善國民中學

現金流量預計表

中華民國110年度

單位：新臺幣千元

項 目	本 預	年 算	度 數	說 明
業務活動之現金流量				
本期賸餘(短絀)			-2,731	
業務活動之淨現金流入(流出)			-2,731	
其他活動之現金流量				
其他活動之淨現金流入(流出)				
現金及約當現金之淨增(淨減)			-2,731	
期初現金及約當現金			5,522	
期末現金及約當現金			2,791	

註：本表係採現金及約當現金基礎，包括現金及自投資日起3個月內到期或清償之債權證券。

預算明細表

臺北市地方教育發展基金－臺北市立至善國民中學

基金來源－財產處分收入明細表

中華民國110年度

單位：新臺幣元

科 目	單位	本 年 度 預 算 數			說 明
		數量 業務量	利(費)率	金 額	
合計				32,000	
財產處分收入	年	1	32,000	32,000	較上年度預算數32,000元，無增減。 廢舊物資變賣收入。

臺北市地方教育發展基金－臺北市立至善國民中學

基金來源－其他財產收入明細表

中華民國110年度

單位：新臺幣元

科 目	單位	本 年 度 預 算 數			說 明
		數量 業務量	利(費)率	金 額	
合計				150,000	
其他財產收入	年	1	150,000	150,000	較上年度預算數150,000元，無增減。 活動中心及操場開放使用收入(收支對列)。

臺北市地方教育發展基金－臺北市立至善國民中學

基金來源－公庫撥款收入明細表

中華民國110年度

單位：新臺幣元

科 目	單位	本 年 度 預 算 數			說 明
		數量 業務量	利(費)率	金 額	
合計				67,062,000	
公庫撥款收入	年	1	67,062,000	67,062,000 67,062,000	較上年度預算數66,807,000元，增加255,000元。 市府補助款。

臺北市地方教育發展基金－臺北市立至善國民中學

基金來源－受贈收入明細表

中華民國110年度

單位：新臺幣元

科 目	單位	本 年 度 預 算 數			說 明
		數量 業務量	利(費)率	金 額	
合計 受贈收入	年	1	58,000	58,000 58,000 58,000	較上年度預算數58,000元，無增減。 獎助學金專戶收入(收支對列)。

臺北市地方教育發展基金－臺北市立至善國民中學

基金來源－雜項收入明細表

中華民國110年度

單位：新臺幣元

科 目	單位	本 年 度 預 算 數			說 明
		數量 業務量	利(費)率	金 額	
合計				643,000	
雜項收入				643,000	較上年度預算數453,000元，增加190,000元。
	月	12	9,400	112,800	宿舍使用費收入。
	月	12	3,600	43,200	收回配住公有宿舍房屋津貼。
	年	1	56,000	56,000	光纖委外機房設置係酌付電費(收支對列)。
	年	1	431,000	431,000	圖說費等收入。

臺北市地方教育發展基金－臺北市立至善國民中學

基金用途－國民教育計畫明細表

中華民國110年度

單位：新臺幣元

前年度 決算數	上年度 預算數	科 目	本 年 度 預 算 數	說 明
50,397,159	49,589,000	合計	50,682,000	
47,213,769	46,601,000	用人費用	47,561,000	
23,313,190	21,504,000	正式員額薪資	22,176,000	較上年度預算數21,504,000元，增加672,000元。
23,313,190	21,504,000	職員薪金	22,176,000	
			16,524,000	教師21人薪金(詳用人費用彙計表)(含教育部補助導師費108,000元及專任輔導教師640,000元)。
			2,184,000	教師3人薪金(詳用人費用彙計表)。
			3,468,000	教師6人薪金(詳用人費用彙計表)。
1,506,776	1,592,640	聘僱及兼職人員薪資	1,624,320	較上年度預算數1,592,640元，增加31,680元。
1,506,776	1,592,640	兼職人員酬金	1,624,320	
			316,800	教師代課鐘點費，本校編制教師總人數31人，按9分之1計，編列4人，每人220節，總節數4人*220節=880節，每節360元。
			74,880	補助調整授課鐘點費之外聘教師勞、健保及勞退費用(教育部補助款)。
			748,800	補助調整教師授課鐘點費，26人每週2節*40週，每節360元(教育部補助款)。
			8,640	補助調整授課鐘點費之外聘教師勞、健保及勞退費用(教育部補助款)。
			86,400	補助調整授課特教教師鐘點費，3人每週2節*40週，每節360元(教育部補助款)。
			324,000	體育班教練鐘點費，900節*每節360元。
			64,800	實施雙語實驗課程協同教師鐘點費，180節*360元。
288,392	454,918	超時工作報酬	458,652	較上年度預算數454,918元，增加3,734元。
288,392	454,918	加班費	458,652	
			28,467	不休假出勤加班費。
			394,665	不休假出勤加班費。
			2,220	教職員趕辦各項業務加班費(普通班級業務費)。
			33,300	開放場地管理人員加班費(收支對列)。
4,826,250	4,922,000	獎金	5,195,000	較上年度預算數4,922,000元，增加273,000元。

臺北市地方教育發展基金－臺北市立至善國民中學

基金用途－國民教育計畫明細表

中華民國110年度

單位：新臺幣元

前年度 決算數	上年度 預算數	科 目	本 年 度 預 算 數	說 明
1,946,742	2,234,000	考績獎金	2,423,000	
			289,000	依考績法規定核發之獎金。
			1,873,000	依考績法規定核發之獎金。
			261,000	依考績法規定核發之獎金。
2,879,508	2,688,000	年終獎金	2,772,000	
			273,000	依規定於年節加發之獎金。
			2,065,500	依規定於年節加發之獎金。
			433,500	依規定於年節加發之獎金。
14,058,762	14,542,080	退休及卹償金	14,601,984	較上年度預算數14,542,080元，增加59,904元。
14,058,762	14,542,080	職員退休及離職金	14,601,984	
			277,056	提撥退撫基金。
			1,359,072	提撥退撫基金。
			183,456	提撥退撫基金。
			12,782,400	退休人員月退休金，31人*31,700元*12月=11,792,400元；退休遺族月撫慰金，5人*16,500元*12月=990,000元；合計12,782,400
3,220,399	3,585,362	福利費	3,505,044	較上年度預算數3,585,362元，減少80,318元。
2,140,065	1,784,124	分擔員工保險費	1,841,688	
			1,373,472	分擔公保、勞保、健保費。
			182,940	分擔公保、勞保、健保費。
			285,276	分擔公保、勞保、健保費。
74,500	120,500	傷病醫藥費	126,500	
			96,000	教職員健康檢查費，6人*16,000元。
			24,500	教職員健康檢查費，7人*3,500元。
			6,000	職業安全衛生健康檢查經費，5人*1,200元(新增)。
293,204	388,080	員工通勤交通費	400,680	
			25,200	教師上下班交通費，2人*10月*2段*630元。
			15,120	特教教師兼行政人員上下班交通費，1人*12月*2段*630元。
			15,120	教師兼行政人員上下班交通費，2人*12月*1段*630元。
			105,840	教師兼行政人員上下班交通費，7人*12月*2

臺北市地方教育發展基金－臺北市立至善國民中學

基金用途－國民教育計畫明細表

中華民國110年度

單位：新臺幣元

前年度 決算數	上年度 預算數	科 目	本 年 度 預 算 數	說 明
				段*630元。
			239,400	教師上下班交通費，19人*10月*2段*630元。
712,630	1,292,658	其他福利費	1,136,176	。
			6,000	退休人員三節慰問金，1人*6,000元。。
			125,420	結婚補助費，2人*2月*31,355元。
			360,000	喪葬補助費，2人*5月*36,000元。
			468,756	子女教育補助費。
			16,000	休假旅遊補助費。
			160,000	休假旅遊補助費。
1,470,688	1,458,000	服務費用	1,451,000	
378,425	416,794	水電費	378,354	較上年度預算數416,794元，減少38,440元。
314,425	375,538	工作場所電費	314,825	
			258,825	電費。
			56,000	光纖委外機房設置係酌付電費(收支對列)。
64,000	41,256	工作場所水費	63,529	
			63,529	水費。
73,731	67,240	旅運費	67,280	較上年度預算數67,240元，增加40元。
51,731	34,740	國內旅費	34,740	
			27,900	校外教學隨隊人員出差旅費，6人*3天*1,550元。
			6,200	因公市外出差旅費。
			640	因公市外出差旅費(普通班級業務費)。
16,800	2,500	貨物運費	2,540	
			2,540	參加各種體育活動等物品搬運費(普通班級業務費)。
5,200	30,000	其他旅運費	30,000	
			30,000	辦理雙語實驗課程相關活動所需車資或物品搬運費用。
18,109	37,900	印刷裝訂與廣告費	37,900	較上年度預算數37,900元，無增減。
18,109	37,900	印刷及裝訂費	37,900	
			15,800	辦理雙語實驗課程相關教學活動宣傳資料暨相關成果資料印刷裝訂等費用。
			17,100	運動會、校慶及畢典請柬、邀請卡、今日至善印刷費。

臺北市地方教育發展基金－臺北市立至善國民中學

基金用途－國民教育計畫明細表

中華民國110年度

單位：新臺幣元

前年度 決算數	上年度 預算數	科 目	本 年 度 預 算 數	說 明
			5,000	活化教學印刷費。
644,614	578,258	修理保養及保固費	578,458	較上年度預算數578,258元，增加200元。
460,664	447,700	一般房屋修護費	447,700	
			341,000	公用房舍及其他建築經常修理費，2學期 *170,500元(建物31年以上，窳陋地區及老舊 學校增列5%)。
			106,700	開放場地及房舍修護費(收支對列)。
165,650	30,558	機械及設備修護費	30,758	
			14,600	電腦設備維護費(電腦專案計畫)。
			16,158	太陽光電設備維護費(太陽光電設備維修、 線材、零件、清潔維護等)。
600		交通及運輸設備修護費		
17,700	100,000	雜項設備修護費	100,000	
			100,000	各項公務設備器材之保養修護，2學期 *50,000元(建物31年以上，窳陋地區及老舊 學校增列5%)。
5,565		保險費		
5,565		一般房屋保險費		
62,004	61,728	一般服務費	63,728	較上年度預算數61,728元，增加2,000元。
1,210	1,728	佣金、匯費、經理費及手續 費	1,728	
			1,728	委託超商代收學雜費手續費，144人*2學期 *6元。
800		計時與計件人員酬金		
59,994	60,000	體育活動費	62,000	
			44,000	文康活動費，本校編列普通班教師22人， 每人編列2,000元。
			6,000	文康活動費，本校編列特殊班教師3人，每 人編列2,000元。
			12,000	文康活動費，本校編列體育班教師6人，每 人編列2,000元。
288,240	296,080	專業服務費	325,280	較上年度預算數296,080元，增加29,200元。
146,140	258,880	講課鐘點、稿費、出席審查 及查詢費	288,080	
			12,000	辦理雙語實驗課程相關活動、研習等外聘

臺北市地方教育發展基金－臺北市立至善國民中學

基金用途－國民教育計畫明細表

中華民國110年度

單位：新臺幣元

前年度 決算數	上年度 預算數	科 目	本 年 度 預 算 數	說 明
				講座鐘點費，6節*2,000元。
			18,000	辦理雙語實驗課程相關活動、研習等外聘講座鐘點費，12節*1,500元。
			24,000	辦理雙語實驗課程相關活動、研習等內聘講座鐘點費，24節*1,000元。
			2,000	技職教育、免試及十二年國教校園宣導外聘講座鐘點費，1節*2,000元。
			20,000	小田園教育體驗學習外聘講座鐘點費，10節*2,000元。
			26,000	教師專業成長外聘講師鐘點費，13節*2,000元。
			4,000	國中適性入學宣導外聘講座鐘點費，2節*2,000元(含教育部補助2,000元)。
			6,000	國中生涯發展教育外聘講座鐘點費，3節*2,000元。
			5,200	國中生涯發展教育外聘教師鐘點費，13節*400元。
			56,000	分組活動外聘鐘點費，28節*2,000元。
			4,000	身障班訓練外聘講座鐘點費，2節*2,000元(特教班業務費)。
			7,200	教材編輯費，1班*12月*600元。
			8,000	活化教學內聘講座鐘點費，8節*1,000元。
			8,000	活化教學外聘講座鐘點費，4節*2,000元。
			10,000	學生輔導活動專家學者出席費，4人次*2,500元。
			18,000	學生輔導活動宣導研習外聘講座鐘點費，9節*2,000元。
			12,000	國中冬夏令營活動外聘講座鐘點費，6節*2,000元。
			28,800	課後社團活動指導教師鐘點費，80節*360元。
			10,000	性別平等事件諮詢會議專家學者出席費，4人次*2,500元。
			6,000	性別平等教育宣導活動外聘講座鐘點費，3節*2,000元。

臺北市地方教育發展基金－臺北市立至善國民中學

基金用途－國民教育計畫明細表

中華民國110年度

單位：新臺幣元

前年度 決算數	上年度 預算數	科 目	本 年 度 預 算 數	說 明
			2,880	性別平等教育宣導活動內聘講座鐘點費，8節*360元。
34,800	15,600	委託檢驗(定)試驗認證費	15,600	
			12,000	消防安全檢測費及建築物安全檢查費(班級業務費)。
			3,600	飲水機水質檢驗費，3臺*1,200元。
2,000		試務甄選費		
105,300	21,600	其他專業服務費	21,600	
			21,600	游泳池水電清潔維護費，3班*7,200元。
937,625	897,000	材料及用品費	1,005,000	
237,845	342,400	使用材料費	486,200	較上年度預算數342,400元，增加143,800元。
237,845	342,400	設備零件	486,200	
			6,000	護貝機1臺(學務處)(班級設備費移列)(新增)。
			8,000	雙門塑鋼層櫃(77*48*90.5cm)，2臺*4,000元(輔導室)(特教班設備費移列)(新增)。
			69,000	教學教具-各教學領域(班級設備費移列)。
			27,000	4尺鐵拉門隔間櫃，6組*4,500元(教務處班級設備費移列)(新增)。
			8,000	特教班教學教具(特教班設備費移列)。
			37,800	電腦設備維護及管理費，6班*6,300元。
			3,200	身障班教學所需用具，2學期*1,600元(特教班業務費)。
			40,000	辦理雙語實驗課程相關活動、研習所需圖書、教學設備(10,000元以下)、教學活動材料等。
			30,000	小田園農具、澆水器具、水桶、小圓鋤及鋤頭等園藝用品。
			25,000	綠屋頂計畫澆灌設備及防護設備等。
			16,000	頭戴式無線麥克風，2組*8,000元(活動中心音響投影系統更新工程移列)(新增)。
			151,200	汰換照明設備T8LED，126盞*1,200元(新增)。
			65,000	汰換節能循環扇，20臺*3,250元(新增)。
699,780	554,600	用品消耗	518,800	較上年度預算數554,600元，減少35,800元。

臺北市地方教育發展基金－臺北市立至善國民中學

基金用途－國民教育計畫明細表

中華民國110年度

單位：新臺幣元

前年度 決算數	上年度 預算數	科 目	本 年 度 預 算 數	說 明
9,950	18,800	辦公(事務)用品	25,000	3,000 國中冬夏令營活動文具、紙張等用品費。 2,000 性別平等教育宣導活動文具用品、紙張等。 4,000 教師專業成長用文具用品、紙張及碳粉等。 16,000 辦理雙語實驗課程相關活動、研習所需辦公事務用品與文具紙張等。
50,625	55,000	報章雜誌	54,000	12,000 輔導活動印製輔導刊物500本。 42,000 新購圖書(班級設備費移列)。
14,965	15,000	醫療用品(非醫療院所使用)	15,000	15,000 健康中心藥品。
624,240	465,800	其他用品消耗	424,800	50,000 綠屋頂計畫植栽,病蟲害防治用藥等。 25,000 小田園肥料、培養土、盆器、種子、樹苗及教具製作、烹飪體驗等相關器材。 16,600 辦理雙語實驗課程相關活動學生獎品、茶水、電池、情境佈置、戶外教學門票等雜支。 12,800 辦理雙語實驗課程相關會議或活動研習逾時誤餐費用，128人次*100元。 90,000 體育班球具等。 13,820 特教知動及生活訓練用材料及設備費，1班*13,820元。 82,920 普通班級教學材料費，6班*13,820元。 8,300 消毒水及衛生清潔用品，2學期*4,150元(普通班級業務費)。 10,500 專用垃圾袋費用，2學期*5,250元(普通班級業務費)。 28,200 敬師活動費，47人*600元。 2,200 教職員工逾時誤餐費用，22人次*100元(普通班級業務費)。 640 配合預算編列至千元，增列進位數640元。 21,500 運動會及校慶場地佈置費用等。

臺北市地方教育發展基金－臺北市立至善國民中學

基金用途－國民教育計畫明細表

中華民國110年度

單位：新臺幣元

前年度 決算數	上年度 預算數	科 目	本 年 度 預 算 數	說 明
			4,000	運動會、校慶逾時誤餐費用，40人次*100元。
			4,120	性別平等教育宣導活動茶水、場地佈置等。
			1,200	國中社團活動所需材料費，2學期*600元。
			25,000	國中冬夏令營飲用水、手冊、獎品等。
			4,400	學生輔導活動適性評量測驗用品費。
			5,600	學生輔導活動研習工作及參加人員逾時誤餐費用，56人次*100元。
			10,000	活化教學教學設備及活動材料。
			8,000	活化教學逾時誤餐費用，80人次*100元。
4,800	5,000	租金、償債、利息及相關手續費	5,000	
4,800	5,000	雜項設備租金	5,000	較上年度預算數5,000元，無增減。
4,800	5,000	雜項設備租金	5,000	
			200	配合預算編列至千元，增列進位數200元。
			4,800	電錶月租費，12月*400元(普通班級業務費)。
332,351	427,000	會費、捐助、補助、分攤、照護、救濟與交流活動費	462,000	
20,800	86,000	捐助、補助與獎助	86,000	較上年度預算數86,000元，無增減。
20,800	86,000	獎助學員生給與	86,000	
			10,000	教育關懷獎每校推薦1名學生獎助金。
			58,000	學生獎助學金(收支對列)。
			18,000	優秀學生獎學金，9班*2學期* 1,000元。
311,551	341,000	補貼、獎勵、慰問、照護與救濟	376,000	較上年度預算數341,000元，增加35,000元。
3,600		獎勵費用	3,600	
			3,600	依「臺北市公立高級中等以下學校獎勵教師獎金發給要點」發放之獎勵，1人*3,600元(新增)。
307,951	341,000	其他補貼、獎勵、慰問、照護與救濟	372,400	
			400	配合預算編列至千元，增列進位數400元。
			19,200	弱勢學生冷氣使用費補助費用，24人*800元。

臺北市地方教育發展基金－臺北市立至善國民中學

基金用途－國民教育計畫明細表

中華民國110年度

單位：新臺幣元

前年度 決算數	上年度 預算數	科 目	本 年 度 預 算 數	說 明
			31,200	弱勢學生教科書補助費用，24人*1,300元。
			264,000	清寒學生餐費補助，24人*200日*55元。
			57,600	補助學校午餐使用有機蔬菜或有機米計畫，180人*40週*1次*8元。
437,926	201,000	其他	198,000	
437,926	201,000	其他支出	198,000	較上年度預算數201,000元，減少3,000元。
437,926	201,000	其他	198,000	
			10,000	開放場地雜支(收支對列)。
			4,100	運動會、校慶獎狀、獎品費用等。
			9,000	支援領域活化教學及班級經營費用，6班*1,500元。
			18,000	班級自治費，180人*2學期*50元。
			50,400	執行學生路隊安全導護費及導護志工保險費，2人*40週*10次*63元。
			6,500	童軍教育活動費用。
			100,000	體育班參加比賽費用等。

臺北市地方教育發展基金－臺北市立至善國民中學

基金用途－一般行政管理計畫明細表

中華民國110年度

單位：新臺幣元

前年度 決算數	上年度 預算數	科 目	本 年 度 預 算 數	說 明
16,415,398	16,814,000	合計	16,923,000	
15,724,029	15,959,000	用人費用	16,070,000	
10,408,997	10,344,000	正式員額薪資	10,524,000	較上年度預算數10,344,000元，增加180,000元。
8,450,117	8,592,000	職員薪金	8,772,000	
			8,772,000	教職員12人薪金(詳用人費用彙計表)。
765,480	720,000	工員工資	720,000	
			720,000	工員2人工資(詳用人費用彙計表)。
1,193,400	1,032,000	警餉	1,032,000	
			1,032,000	校警2人薪金(詳用人費用彙計表)
438,449	492,628	超時工作報酬	527,584	較上年度預算數492,628元，增加34,956元。
438,449	492,628	加班費	527,584	
			497,367	不休假出勤加班費。
			30,217	天然災害等學校留守人員加班費(由統籌業務費移列)。
2,582,122	2,811,000	獎金	2,674,500	較上年度預算數2,811,000元，減少136,500元。
				。
1,259,180	1,518,000	考績獎金	1,359,000	
			1,359,000	依考績法規定核發之獎金。
1,322,942	1,293,000	年終獎金	1,315,500	
			1,315,500	依規定於年節加發之獎金。
897,448	887,088	退休及卹償金	903,936	較上年度預算數887,088元，增加16,848元。
828,556	829,488	職員退休及離職金	846,336	
			846,336	提撥退撫基金。
68,892	57,600	工員退休及離職金	57,600	
			57,600	提撥勞工退休準備金。
1,397,013	1,424,284	福利費	1,439,980	較上年度預算數1,424,284元，增加15,696元。
				。
981,975	933,924	分擔員工保險費	949,620	
			949,620	分擔公保、勞保、健保費。
198,438	234,360	員工通勤交通費	234,360	
			7,560	員工上下班交通費，1人*12月*1段630元。
			226,800	員工上下班交通費，15人*12月*2段*630元。
				。

臺北市地方教育發展基金－臺北市立至善國民中學

基金用途－一般行政管理計畫明細表

中華民國110年度

單位：新臺幣元

前年度 決算數	上年度 預算數	科 目	本 年 度 預 算 數	說 明
216,600	256,000	其他福利費	256,000	256,000 休假旅遊補助費。
589,607	656,000	服務費用	657,000	
39,554	40,000	郵電費	40,000	較上年度預算數40,000元，無增減。
39,554	40,000	電話費	40,000	40,000 校園安全保全專線電話費用等。
	12,000	旅運費	12,400	較上年度預算數12,000元，增加400元。
	12,000	國內旅費	12,400	12,400 教職員工(聯絡員)短程車資(統籌業務費)。
72,000	72,000	一般服務費	72,000	較上年度預算數72,000元，無增減。
40,000	40,000	外包費	40,000	40,000 消化超額職工1人(技工、工友)業務外包費。
32,000	32,000	體育活動費	32,000	32,000 文康活動費，本校編列職員14人、工員2人，合計16人，每人編列2,000元。
406,053	460,000	專業服務費	460,600	較上年度預算數460,000元，增加600元。
406,053	460,000	其他專業服務費	460,600	460,000 校園安全機械定點、機動巡邏等保全費用。
			600	配合預算編列至千元，增列進位數600元。
72,000	72,000	公共關係費	72,000	較上年度預算數72,000元，無增減。
72,000	72,000	公共關係費	72,000	72,000 校長特別費，12月*6,000元。
100,762	198,000	材料及用品費	195,000	
100,762	198,000	用品消耗	195,000	較上年度預算數198,000元，減少3,000元。
94,762	187,400	辦公(事務)用品	188,800	
			188,583	統籌業務費計算如下：普通班6班、體育班3班，未達15班依15班計列，1,290元*15班*12月=232,200元，除依實際需求移列加班費30,217元、教職員工因公外出洽辦公務或辦理活動短程車資12,400元及護理師公會會費1,000元外，其餘如列數。
			217	配合預算編列至千元，增列進位數217元。
6,000	10,600	服裝	6,200	

臺北市地方教育發展基金－臺北市立至善國民中學

基金用途－一般行政管理計畫明細表

中華民國110年度

單位：新臺幣元

前年度 決算數	上年度 預算數	科 目	本 年 度 預 算 數	說 明
			200	校警襪子，2人*1雙*100元。
			2,200	校警皮鞋，2人*1雙*1,100元。
			800	校警服裝配備，2人*400元。
			3,000	校警夏服(成立第36年)，2人*1套*1,500元。
1,000	1,000	會費、捐助、補助、分攤、照護 、救濟與交流活動費	1,000	
1,000	1,000	會費	1,000	較上年度預算數1,000元，無增減。
1,000	1,000	職業團體會費	1,000	
			1,000	護理師1人公會會費(統籌業務費)。

臺北市地方教育發展基金－臺北市立至善國民中學

基金用途－建築及設備計畫明細表

中華民國110年度

單位：新臺幣元

前年度 決算數	上年度 預算數	科 目	本 年 度 預 算 數	說 明
8,341,635	3,130,000	合計	3,071,000	
8,341,635	3,130,000	購建固定資產、無形資產及非理財 目的之長期投資	3,071,000	
711,802	3,094,000	購建固定資產	1,005,000	
711,802	3,094,000	一般建築及設備計畫	1,005,000	
	1,621,000	校園整修工程		
	1,621,000	興建土地改良物		
		班級設備	275,808	
		購置機械及設備	199,808	
			40,000	汰換一對一分離式冷氣機1臺(教務處)。
			40,000	新購MR眼鏡，2組*20,000元(教務處)。
			119,808	新購大圖輸出影印機1臺(教務處)。
		購置交通及運輸設備	40,000	
			40,000	汰換綜合擴大機1臺(教務處)。
		購置雜項設備	36,000	
			36,000	汰換智慧教室整合器，2組*18,000元(教務處)。
		資訊設備	308,392	
		購置機械及設備	308,392	
			137,500	汰換筆記型電腦，5部*27,500元(電腦專案計畫)。
			73,000	汰換網路及資訊周邊設備(電腦專案計畫)。
			97,892	汰換桌上型電腦(含顯示器)，4部*24,473元(電腦專案計畫)。
711,802	1,473,000	校園設備		
677,002	1,453,000	購置機械及設備		
34,800	20,000	購置雜項設備		
		活動中心地坪改善工程	58,000	
		購置雜項設備	58,000	
			25,000	新購網球柱1組。
			33,000	新購五人制足球門1組。
		活動中心音響投影系統更新工程	362,800	

臺北市地方教育發展基金－臺北市立至善國民中學

基金用途－建築及設備計畫明細表

中華民國110年度

單位：新臺幣元

前年度 決算數	上年度 預算數	科 目	本 年 度 預 算 數	說 明
		購置機械及設備	76,000	
			76,000	新購雷射短焦式投影機(含安裝)2臺*38,000元。
		購置交通及運輸設備	109,800	
			22,000	新購混音器(含安裝)1臺。
			30,000	新購擴大機600W+600W以上(含安裝)2臺*15,000元。
			13,000	新購擴大機400W+400W以上(含安裝)1臺。
			44,800	新購手握式無線麥克風，4組*11,200元。
		購置雜項設備	177,000	
			22,000	新購41U機櫃1組。
			114,000	新購高音質喇叭(含安裝)，6臺*19,000元。
			11,000	新購主動式監聽喇叭組(含安裝)1臺。
			30,000	新購150吋電動布幕(含安裝)，2臺*15,000元。
68,000	36,000	購置無形資產	36,000	
68,000	36,000	一般建築及設備計畫	36,000	
68,000	36,000	資訊設備	36,000	
68,000	36,000	購置電腦軟體	36,000	
			36,000	電腦教學軟體費(電腦專案計畫)。
7,561,833		遞延支出	2,030,000	
7,561,833		一般建築及設備計畫	2,030,000	
		活動中心地坪改善工程	1,909,000	
		遞延修繕房屋建築支出	1,909,000	
			1,746,900	一、施工費。
			127,162	二、委託技術服務費(總包價法)。
			34,938	三、工程管理費(按施工費約2%提列)。
		活動中心音響投影系統更新工程	121,000	
		遞延修繕房屋建築支出	121,000	

臺北市地方教育發展基金－臺北市立至善國民中學

基金用途－建築及設備計畫明細表

中華民國110年度

單位：新臺幣元

前年度 決算數	上年度 預算數	科 目	本 年 度 預 算 數	說 明
7,561,833 7,462,933 98,900		校園整修工程 遞延修繕房屋建築支出 其他遞延支出	95,000 24,300 1,700	一、施工費。 二、委託技術服務費(總包價 法)。 三、工程管理費(按施工費約 2%提列)。

預 算 參 考 表

臺北市地方教育發展基金－臺北市立至善國民中學

預計平衡表

中華民國110年12月31日

單位：新臺幣千元

108年(前年) 12月31日 決算數	科 目	110年12月31日 預計數	109年12月31日 預計數	比較增減(-)
1,199,403	資產合計	1,194,639	1,197,370	-2,731
1,199,403	資產	1,194,639	1,197,370	-2,731
7,677	流動資產	2,913	5,644	-2,731
7,555	現金	2,791	5,522	-2,731
7,555	銀行存款	2,791	5,522	-2,731
122	預付款項	122	122	
122	預付費用	122	122	
3,486	投資、長期應收款項、貸墊款及準備金	3,486	3,486	
3,486	準備金	3,486	3,486	
2,809	退休及離職準備金	2,809	2,809	
677	其他準備金	677	677	
1,188,240	其他資產	1,188,240	1,188,240	
1,188,240	什項資產	1,188,240	1,188,240	
14	暫付及待結轉帳項	14	14	
1,188,226	代管資產	1,188,226	1,188,226	
1,199,403	負債及基金餘額合計	1,194,639	1,197,370	-2,731
1,193,462	負債	1,193,462	1,193,462	
1,543	流動負債	1,543	1,543	
1,543	應付款項	1,543	1,543	
1,383	應付代收款	1,383	1,383	
160	應付費用	160	160	
	應付工程款			
1,191,920	其他負債	1,191,920	1,191,920	
1,191,920	什項負債	1,191,920	1,191,920	
856	存入保證金	856	856	
2,809	應付退休及離職金	2,809	2,809	
1,188,226	應付代管資產	1,188,226	1,188,226	
29	暫收及待結轉帳項	29	29	
5,940	基金餘額	1,176	3,907	-2,731
5,940	基金餘額	1,176	3,907	-2,731
5,940	基金餘額	1,176	3,907	-2,731
5,940	累積餘額	1,176	3,907	-2,731

註：1.信託代理與保證資產(負債)前年度決算數0元，上年度預計數0元，本年度預計數0元。2.或有資產(負債)0元。3.本基金自93年度起，本固定項目分開原則，將屬長期固定帳項，包括固定資產8,074,856元、無形資產124,865元及長期債務0元等，另立帳類管理，未納入本表。

臺北市地方教育發展基金

各項費用

中華民國

前年度 決算數	上年度 預算數	計畫別	合計	國民教育計畫
		用途別科目		
75,154,192	69,533,000	合計	70,676,000	50,682,000
62,937,798	62,560,000	用人費用	63,631,000	47,561,000
33,722,187	31,848,000	正式員額薪資	32,700,000	22,176,000
31,763,307	30,096,000	職員薪金	30,948,000	22,176,000
765,480	720,000	工員工資	720,000	
1,193,400	1,032,000	警餉	1,032,000	
1,506,776	1,592,640	聘僱及兼職人員薪資	1,624,320	1,624,320
1,506,776	1,592,640	兼職人員酬金	1,624,320	1,624,320
726,841	947,546	超時工作報酬	986,236	458,652
726,841	947,546	加班費	986,236	458,652
7,408,372	7,733,000	獎金	7,869,500	5,195,000
3,205,922	3,752,000	考績獎金	3,782,000	2,423,000
4,202,450	3,981,000	年終獎金	4,087,500	2,772,000
14,956,210	15,429,168	退休及卹償金	15,505,920	14,601,984
14,887,318	15,371,568	職員退休及離職金	15,448,320	14,601,984
68,892	57,600	工員退休及離職金	57,600	
4,617,412	5,009,646	福利費	4,945,024	3,505,044
3,122,040	2,718,048	分擔員工保險費	2,791,308	1,841,688
74,500	120,500	傷病醫藥費	126,500	126,500
491,642	622,440	員工通勤交通費	635,040	400,680
929,230	1,548,658	其他福利費	1,392,176	1,136,176
2,060,295	2,114,000	服務費用	2,108,000	1,451,000
378,425	416,794	水電費	378,354	378,354
314,425	375,538	工作場所電費	314,825	314,825
64,000	41,256	工作場所水費	63,529	63,529
39,554	40,000	郵電費	40,000	
39,554	40,000	電話費	40,000	
73,731	79,240	旅運費	79,680	67,280
51,731	46,740	國內旅費	47,140	34,740
16,800	2,500	貨物運費	2,540	2,540
5,200	30,000	其他旅運費	30,000	30,000

一 臺北市立至善國民中學

彙計表

110年度

單位：新臺幣元

一般行政管理計畫	建築及設備計畫				
16,923,000	3,071,000				
16,070,000					
10,524,000					
8,772,000					
720,000					
1,032,000					
527,584					
527,584					
2,674,500					
1,359,000					
1,315,500					
903,936					
846,336					
57,600					
1,439,980					
949,620					
234,360					
256,000					
657,000					
40,000					
40,000					
12,400					
12,400					

臺北市地方教育發展基金

各項費用

中華民國

前年度 決算數	上年度 預算數	計畫別		合計	國民教育計畫
		用途別科目			
18,109	37,900	印刷裝訂與廣告費		37,900	37,900
18,109	37,900	印刷及裝訂費		37,900	37,900
644,614	578,258	修理保養及保固費		578,458	578,458
460,664	447,700	一般房屋修護費		447,700	447,700
165,650	30,558	機械及設備修護費		30,758	30,758
600		交通及運輸設備修護費			
17,700	100,000	雜項設備修護費		100,000	100,000
5,565		保險費			
5,565		一般房屋保險費			
134,004	133,728	一般服務費		135,728	63,728
1,210	1,728	佣金、匯費、經理費及手續費		1,728	1,728
40,000	40,000	外包費		40,000	
800		計時與計件人員酬金			
91,994	92,000	體育活動費		94,000	62,000
694,293	756,080	專業服務費		785,880	325,280
146,140	258,880	講課鐘點、稿費、出席審查及查詢費		288,080	288,080
34,800	15,600	委託檢驗(定)試驗認證費		15,600	15,600
2,000		試務甄選費			
511,353	481,600	其他專業服務費		482,200	21,600
72,000	72,000	公共關係費		72,000	
72,000	72,000	公共關係費		72,000	
1,038,387	1,095,000	材料及用品費		1,200,000	1,005,000
237,845	342,400	使用材料費		486,200	486,200
237,845	342,400	設備零件		486,200	486,200
800,542	752,600	用品消耗		713,800	518,800
104,712	206,200	辦公(事務)用品		213,800	25,000
50,625	55,000	報章雜誌		54,000	54,000
6,000	10,600	服裝		6,200	
14,965	15,000	醫療用品(非醫療院所使用)		15,000	15,000
624,240	465,800	其他用品消耗		424,800	424,800
4,800	5,000	租金、償債、利息及相關手續費		5,000	5,000

一 臺北市立至善國民中學

彙計表

110年度

單位：新臺幣元

一般行政管理計畫	建築及設備計畫				
72,000 40,000 32,000 460,600 460,600 72,000 72,000 195,000 195,000 188,800 6,200					

臺北市地方教育發展基金

各項費用

中華民國

前年度 決算數	上年度 預算數	計畫別		合計	國民教育計畫
		用途別科目			
4,800	5,000	雜項設備租金		5,000	5,000
4,800	5,000	雜項設備租金		5,000	5,000
8,341,635	3,130,000	購建固定資產、無形資產及非理財目的 之長期投資		3,071,000	
711,802	3,094,000	購建固定資產		1,005,000	
	1,621,000	興建土地改良物			
677,002	1,453,000	購置機械及設備		584,200	
		購置交通及運輸設備		149,800	
34,800	20,000	購置雜項設備		271,000	
68,000	36,000	購置無形資產		36,000	
68,000	36,000	購置電腦軟體		36,000	
7,561,833		遞延支出		2,030,000	
7,462,933		遞延修繕房屋建築支出		2,030,000	
98,900		其他遞延支出			
333,351	428,000	會費、捐助、補助、分攤、照護、救濟 與交流活動費		463,000	462,000
1,000	1,000	會費		1,000	
1,000	1,000	職業團體會費		1,000	
20,800	86,000	捐助、補助與獎助		86,000	86,000
20,800	86,000	獎助學員生給與		86,000	86,000
311,551	341,000	補貼、獎勵、慰問、照護與救濟		376,000	376,000
3,600		獎勵費用		3,600	3,600
307,951	341,000	其他補貼、獎勵、慰問、照護與救 濟		372,400	372,400
437,926	201,000	其他		198,000	198,000
437,926	201,000	其他支出		198,000	198,000
437,926	201,000	其他		198,000	198,000

一 臺北市立至善國民中學

彙計表

110年度

單位：新臺幣元

一般行政管理計畫	建築及設備計畫				
	3,071,000				
	1,005,000				
	584,200				
	149,800				
	271,000				
	36,000				
	36,000				
	2,030,000				
	2,030,000				
1,000					
1,000					
1,000					

臺北市地方教育發展基金－臺北市立至善國民中學

員工人數彙計表

中華民國110年度

單位：人

計 畫 及 項 目	上年度最高可 進用員額數	本年度 增減(-)數	本年度最高可 進用員額數	說 明
合計	46	1	47	
國民教育計畫部分	30	1	31	
職員	30	1	31	
一般行政管理計畫部分	16		16	
職員	12		12	
駐衛警	2		2	
工友	2		2	

註：1.本表約僱、聘用係指奉准有案之約聘僱人員。

2.外包費編列辦理消化超額職工(技工、工友)業務外包費，計4萬元。

本 頁 空 白

臺北市地方教育發展基金

用人費用

中華民國

計畫及項目	合計	正式 員額 薪資	聘僱 人員 薪資	超時 工作 報酬	津貼	獎 金		
						年終獎金	考績獎金	其他
合計	63,631,000	32,700,000		986,236		4,087,500	3,782,000	
國民教育計畫	47,561,000	22,176,000		458,652		2,772,000	2,423,000	
職員薪金	22,176,000	22,176,000						
兼職人員 酬金	1,624,320							
加班費	458,652			458,652				
考績獎金	2,423,000						2,423,000	
年終獎金	2,772,000					2,772,000		
職員退休 及離職金	14,601,984							
分擔員工 保險費	1,841,688							
傷病醫藥 費	126,500							
員工通勤 交通費	400,680							
其他福利 費	1,136,176							
一般行政管理計畫	16,070,000	10,524,000		527,584		1,315,500	1,359,000	
職員薪金	8,772,000	8,772,000						
工員工資	720,000	720,000						
警餉	1,032,000	1,032,000						
加班費	527,584			527,584				
考績獎金	1,359,000						1,359,000	
年終獎金	1,315,500					1,315,500		
職員退休 及離職金	846,336							
工員退休 及離職金	57,600							

—臺北市立至善國民中學

彙計表

110年度

單位：新臺幣元

退休及卹償金		資遣費	福 利 費					提繳費	兼任 人員 用人 費用
退休金	卹償金		分擔 保險費	傷病 醫藥費	提撥 福利金	員工通勤 交通費	其他		
15,505,920			2,791,308	126,500		635,040	1,392,176	1,624,320	
14,601,984			1,841,688	126,500		400,680	1,136,176	1,624,320	
14,601,984			1,841,688	126,500		400,680	1,136,176	1,624,320	
903,936			949,620			234,360	256,000		
846,336									
57,600									

臺北市地方教育發展基金

用人費用

中華民國

計畫及項目	合計	正式 員額 薪資	聘僱 人員 薪資	超時 工作 報酬	津貼	獎 金		
						年終獎金	考績獎金	其他
分擔員工 保險費	949,620							
員工通勤 交通費	234,360							
其他福利 費	256,000							

註：1.本表兼任人員用人費用，係學校教職員兼課或請假代課鐘點費。2.外包費編列辦理消化超額職工(技工、工友)業務外包費，計4萬元。

—臺北市立至善國民中學

彙計表

110年度

單位：新臺幣元

退休及卹償金		資遣費	福 利 費					提繳費	兼任人員用人費用
退休金	卹償金		分擔保險費	傷病醫藥費	提撥福利金	員工通勤交通費	其他		
			949,620			234,360	256,000		

臺北市地方教育發展基金－臺北市立至善國民中學

單位（或計畫）成本分析表

中華民國110年度

單位：新臺幣千元

計畫別	單位	單位成本(元)或 平均利(費)率	數量	預算數	說明
合計				70,676	
國民教育計畫				50,682	
一般行政管理計畫				16,923	
建築及設備計畫				3,071	

臺北市地方教育發展基金－臺北市立至善國民中學

5年來主要業務計畫分析表

中華民國110年度

單位：新臺幣千元

年度及項目	單位	數量	單位成本(元)或 平均利(費)率	金額	說明
(本)年度預算數					
國民教育計畫				50,682	
(上)年度預算數					
國民教育計畫				49,589	
(前)年度決算數					
國民教育計畫				50,397	
(107)年度決算數					
國民教育計畫				49,397	
(106)年度決算數					
國民教育計畫				48,780	

臺北市地方教育發展基金－臺北市立至善國民中學

資本資產明細表

中華民國110年度

單位：新臺幣千元

項 目	取得成本 (期初餘額)	以前年度 累計折舊/ 長期投資 評 價	本 年 度 變 動				本年度累計折 舊/長期投資 評價變動數	期末餘額	
			增加		減少				主要增減 原因說明
			金額	類型	金額	類型			
合計	31,071	21,760	1,041		31		2,121	8,200	
土地改良物	7,277	4,202					379	2,697	
房屋及建築	643	636						6	
機械及設備	15,495	10,236	584	增置			1,470	4,373	
交通及運輸 設備	1,083	862	150	增置			110	260	
雜項設備	6,454	5,824	271	增置			162	739	
電腦軟體	120		36	增置	31	無形資 產攤銷		125	