

中華民國 110 年度

4-0501401

臺北市總預算案

臺北市政府教育局主管

臺北市地方教育發展基金

臺北市松山區三民國民小學附屬單位預算之分預算

(特別收入基金)

臺北市松山區三民國民小學編

臺北市地方教育發展基金－臺北市松山區三民國民小學

目次

中華民國110年度

一、財務摘要	第 1 頁
二、業務計畫及預算概要	第 3 -11 頁
三、預算主要表	
(一) 基金來源、用途及餘絀預計表	第 13 頁
(二) 現金流量預計表	第 14 頁
四、預算明細表	
(一) 基金來源－服務收入明細表	第 15 頁
(二) 基金來源－財產處分收入明細表	第 16 頁
(三) 基金來源－其他財產收入明細表	第 17 頁
(四) 基金來源－公庫撥款收入明細表	第 18 頁
(五) 基金來源－政府其他撥入收入明細表	第 19 頁
(六) 基金來源－學雜費收入明細表	第 20 頁
(七) 基金來源－雜項收入明細表	第 21 頁
(八) 基金用途－國民教育計畫明細表	第 22 -29 頁
(九) 基金用途－學前教育計畫明細表	第 30 -32 頁
(十) 基金用途－一般行政管理計畫明細表	第 33 -35 頁
(十一) 基金用途－建築及設備計畫明細表	第 36 -37 頁
五、預算參考表	
(一) 預計平衡表	第 39 頁
(二) 各項費用彙計表	第 40 -45 頁
(三) 員工人數彙計表	第 46 頁
(四) 用人費用彙計表	第 48 -51 頁
(五) 聘用及約僱人員明細表	第 52 -53 頁

臺北市地方教育發展基金－臺北市松山區三民國民小學

目 次

中華民國110年度

(六) 單位(或計畫)成本分析表	第 54 頁
(七) 5年來主要業務計畫分析表	第 55 頁
(八) 資本資產明細表	第 56 頁

臺北市地方教育發展基金－臺北市松山區三民國民小學

財務摘要

中華民國110年度

單位：新臺幣千元

項 目	本 年 度	上 年 度	比較增減數	%
經營成績：				
基金來源	105,352	112,002	-6,650	-5.94
基金用途	109,445	113,807	-4,362	-3.83
賸餘(短絀)	-4,093	-1,805	-2,288	--
餘絀情形：				
基金餘額	5,599	9,692	-4,093	-42.23
現金流量(註)：				
現金及約當現金之淨增(減)	-4,093	-1,805	-2,288	--

附註：現金流量係採現金及約當現金基礎，包括現金及自投資日起3個月內到期或清償之債權證券。

本 頁 空 白

業務計畫及預算概要

臺北市地方教育發展基金－臺北市松山區三民國民小學

業務計畫及預算概要

中華民國 110 年度

壹、基金概況

一、設立宗旨及願景：

- (一) 本校遵照憲法第 158 條及 160 條規定，教育文化應發展國民之民族精神、自治精神，國民道德與健全體格、科學及生活智能，以培養學童八大學習領域及十大基本能力。
- (二) 本校自 91 年度起依教育經費編列與管理法第 13 條規定設置「臺北市地方教育發展基金」，以促進教育健全發展，提昇教育經費運用績效。
- (三) 本校以學生學習歡欣：活潑健康、快樂學習、分享溝通；教師教學創新：團隊合作、專業成長、愛心關懷；家長熱心：勇於付出、參與協助、積極成長；及社區關心：關心服務、資源分享、合作交流為願景，以此建構一所優質、創新之小學。

二、施政重點：

- (一) 開啟多元智慧：尊重每個學生獨特的個性，以多元智慧的觀點協助他找到生命的亮點，肯定天生我才必有用，能知於學，樂於學。
- (二) 培養生活能力：培養學生帶得走的公民關鍵能力，強化自我管理、閱讀理解、理性批判、問題解決、奉獻服務、溝通表達等核心素養。
- (三) 蘊育人文情懷：在溫馨開放的校園文化中，孕育人文情懷，學會尊重、包容；建構生命的價值、完成人性的開展。
- (四) 建置溫馨民主的校園文化：
 1. 以參與式管理、落實行政、教師會、家長會三者的良性互動。
 2. 以學生第一，教學優先的觀念提昇行政服務效率。
 3. 放下威權心態，開啟校園民主之風氣。
- (五) 推動適性教學：
 1. 運用小班優勢，採多元化、活潑化的教學及評量。
 2. 運用校內、外資源，加強多元學習能力。
 3. 關懷相對弱勢學生之教學及輔導。
 4. 推動行動學習，充實學生運用資訊之知能，並提昇教師運用學習載具教學之能力。
- (六) 辦理發展性的訓輔活動：
 1. 辦理各項活動、競賽及展演。

業務計畫及預算概要

中華民國 110 年度

2. 推動校內外學習服務。
3. 發展績優社團及校隊，如體操隊、排球隊、花式及競速溜冰隊等。
4. 加強新興領域教育的辦理，並融入各科教學以收成效。

三、組織概況：

本校設置校長 1 人，綜理全校校務，下設教務處、學生事務處、總務處、輔導室、會計室、人事室及幼兒園等單位。

內部分層業務如下：

(一) 教務處：秉承校長之命，辦理全校教務事項。

1. 教學組：掌理課程編排、課業考查、學藝競賽、教學研究、教師進修、差假教師調代課及缺補課之查核等事項。
2. 註冊組：掌理註冊、編班、轉學、學籍保管、各項獎助學金補助及成績考查等有關學籍事項、教科書編選、教學用具之管理、保管及出版學校刊物等事項。
3. 資訊組：掌理電腦設備及區域網路之管理、保管等事項。

(二) 學生事務處：秉承校長之命，辦理全校學生事務事項。

1. 訓育組：掌理訓育計畫之擬定，辦理各項活動、五項藝術等事項，包含小田園及各類社團活動、冬令營、夏令營、校際交流、畢業相關活動等事項。
2. 生教組：掌理學生日常生活常規，指導學生健全發展，辦理人權教育與群己關係、交通導護及戶外教育等各項事項。
3. 體衛組：掌理學生體育活動、體格鍛鍊、學童午餐、營養教育及健康檢查、環境教育及個人環境衛生檢查、保健及實施性別教育。

(三) 總務處：秉承校長之命，辦理全校總務事項。

1. 事務組：辦理校舍、校具、財產、物品採購保管、工程發包、監工及驗收。
2. 出納組：辦理現金、零用金、票據、契約之保管等收支事項，辦理員工薪津發放及各項扣繳單據證明等，掌理文件收發登錄、撰擬繕校、典守學校印信、檔案保管、整理各項會議紀錄及校史等事項。

(四) 輔導室：秉承校長之命，辦理全校學生學習輔導、生活輔導、生涯輔導等事項。

特教組：掌理學生個案建立、學習輔導、生活輔導、生涯輔導及

臺北市地方教育發展基金－臺北市松山區三民國民小學

業務計畫及預算概要

中華民國 110 年度

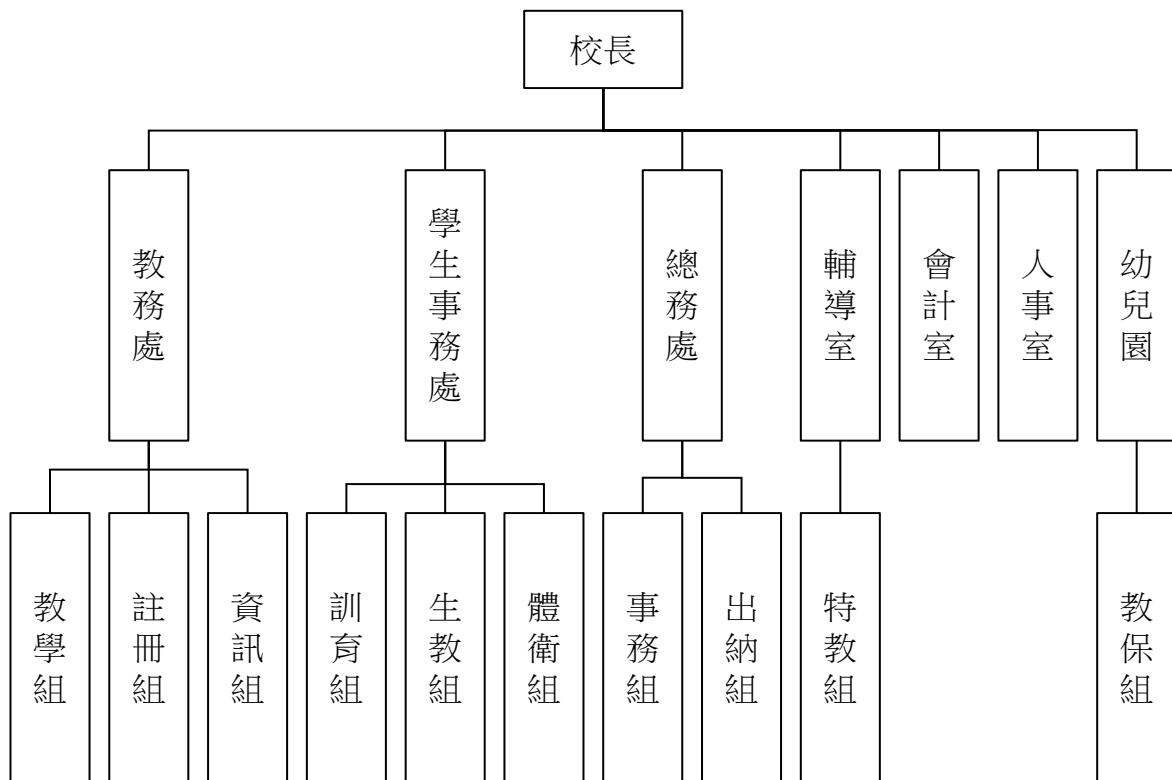
兩性教育、親職教育等事項；辦理輔導資料搜集建檔、組訓愛心家長、實施測驗、社區人力整合、出版親職刊物等事項。

(五) 會計室：秉承上級主計機關之監督與指導，並受校長之指揮，依法辦理歲計、會計、統計等事項。

(六) 人事室：秉承上級人事機關之監督與指導，並受校長之指揮，依法辦理人事管理查核等事項。

(七) 幼兒園：秉承校長之命，綜理園務、規劃幼兒教學、保育、環境與各項措施。

教保組：掌理幼兒課程規劃及教學活動編排彙整等事項。



四、基金歸類及屬性：

本校地方教育發展基金依據教育經費編列與管理法第 13 條規定設置，本基金為預算法第 4 條第 1 項第 2 款第 5 目所定之特別收入基金，以本府教育局為管理機關。

臺北市地方教育發展基金－臺北市松山區三民國民小學

業務計畫及預算概要

中華民國 110 年度

貳、業務計畫

一、基金來源：

單位：新臺幣千元

業務計畫	本年度預算數	實施內容
勞務收入	3	本年度預計辦理教師甄選報名費收入。
財產收入	61	本年度預計辦理財產報廢變賣之殘值收入、教職員工停車收入、校園場地租借收入等。
政府撥入收入	98,297	本年度預計由公庫撥入數及交通部民用航空局台北國際航空站補助噪音防制設施電費維護費。
教學收入	2,336	本年度預計收取幼兒園學生學費、雜費等收入。
其他收入	4,655	本年度預計收取數位學生證補卡、學生到離校簡訊費等收入及中央氣象局補助地震觀測站電費。

二、基金用途：

單位：新臺幣千元

業務計畫	本年度預算數	實施內容
國民教育計畫	76,667	本年度預計辦理教學事項為： 1. 各項教學、學生事務及輔導等業務。 2. 新購運動器材、教具、樂器及圖書等各科教學設備，充實各科教材。 3. 革新教學方法，提高教學效能。 4. 教師甄選業務、指定活動等項目。
學前教育計畫	13,534	本年度預計辦理教學事項為： 1. 幼兒園各項教學及活動。 2. 新購教學用品，革新教學方法，提高教學效能。 3. 幼兒園各項活動，鍛鍊幼兒強健的身體，增進幼兒各項生活智能。
一般行政管理計畫	14,656	本年度預計辦理事項為： 1. 綜理學校總務、人事、會計等業務。 2. 配合校務推動行政處室支援工作，進而增進校務運作。

臺北市地方教育發展基金 – 臺北市松山區三民國民小學
業務計畫及預算概要

中華民國 110 年度

建築及設備計畫	4,588	本年度預計辦理事項為： 1. 購置各學科教學課程所需教學設備。 2. 辦理中正樓西側排水溝暨綜合大樓排水及防水整修工程。 3. 辦理消防設備更新。
---------	-------	------------------------------------------------------------------------------------

參、預算概要

一、基金來源及用途之預計：

(一) 本年度基金來源：

服務收入 3 千元、財產處分收入 2 萬 1 千元、其他財產收入 4 萬元、公庫撥款收入 9,778 萬 1 千元、政府其他撥入收入 51 萬 6 千元、學雜費收入 233 萬 6 千元、雜項收入 465 萬 5 千元，本年度基金來源 1 億 535 萬 2 千元，較上年度預算數 1 億 1,200 萬 2 千元，減少 665 萬元，約 5.94%，主要係公庫撥款收入減編所致。

(二) 本年度基金用途：

國民教育計畫 7,666 萬 7 千元，學前教育計畫 1,353 萬 4 千元，一般行政管理計畫 1,465 萬 6 千元，建築及設備計畫 458 萬 8 千元，本年度基金用途 1 億 944 萬 5 千元，較上年度預算數 1 億 1,380 萬 7 千元，減少 436 萬 2 千元，約 3.83%，主要係減班而減列人員薪津及相關教學費用所致。

二、基金餘絀之預計：

本年度基金來源及用途相抵後，差短 409 萬 3 千元，較上年度預算數差短 180 萬 5 千元，增加 228 萬 8 千元，將移用以前基金餘額支應。

三、現金流量之預計：

本年度業務活動淨現金流出 409 萬 3 千元。

四、補辦預算事項：無。

肆、以前年度計畫實施成果概述：

一、前（108）年度計畫實施成果概述：

臺北市地方教育發展基金 - 臺北市松山區三民國民小學

業務計畫及預算概要

中華民國 110 年度

業務計畫	實施概況	實施成果
勞務收入	本年度預計辦理教師甄選報名費收入。	本年度未辦理教師甄選。
財產收入	本年度預計辦理財產報廢變賣之殘值收入、教職員工停車收入、校園場地租借收入等。	本年度已收取財產報廢變賣殘值收入8千元、教職員工停車收入3萬2千元、校園場地租借收入4萬4千元等。
政府撥入收入	本年度預計由公庫撥入數及交通部民用航空局台北國際航空站補助噪音防制設施電費維護費。	本年度已收取公庫撥入數6,143萬5千元、教育部之補助計畫10萬2千元、交通部民用航空局台北國際航空站補助噪音防制設施電費維護費51萬6千元。
教學收入	本年度預計收取幼兒園學生學費、雜費等收入。	本年度已收取幼兒園學生學費、雜費等收入231萬3千元。
其他收入	本年度預計收取數位學生證補卡、學生到離校簡訊費等收入及中央氣象局補助地震觀測站電費。	本年度已收取數位學生證補卡、學生到離校簡訊費及中央氣象局補助地震觀測站電費等收入59萬元。
國民教育計畫	本年度預計辦理教學事項為： <ol style="list-style-type: none"> 1. 各項教學、學生事務及輔導等業務。 2. 新購運動器材、教具、樂器及圖書等各科教學設備，充實各科教材。 3. 革新教學方法，提高教學效能。 4. 教師甄選業務、指定活動等項目。 	本年度已辦理教學事項為： <ol style="list-style-type: none"> 1. 辦理一至六年級各項教學成果發表、戶外教育、體表會、星光音樂會、畢業典禮及性別平等教育宣導等業務。 2. 購置體育課所需運動器材、教學用教具、音樂課使用樂器及充實圖書等教學設備。 3. 辦理雙語教學前置作業，革新教學方法。 4. 完成教師甄選業務、小田園體驗教育學習、綠

臺北市地方教育發展基金－臺北市松山區三民國民小學

業務計畫及預算概要

中華民國 110 年度

		屋頂等指定活動項目。
學前教育計畫	本年度預計辦理教學事項為： 1. 辦理幼兒園各項教學及活動。 2. 新購教學用品，革新教學方法，提高教學效能。 3. 辦理幼兒園各項活動，鍛鍊幼兒強健的身體，增進幼兒各項生活智能。	本年度已辦理教學事項為： 1. 辦理幼兒園戶外教育、體表會、母親節感恩活動、畢業典禮等活動。 2. 購置幼兒活動所需器材、教學用教具、教學用品及電子琴等教學設備。
一般行政管理計畫	本年度預計辦理事項為： 1. 綜理學校總務、人事、會計等業務。 2. 配合校務推動行政處室支援工作，進而增進校務運作。	本年度已辦理事項為：綜理學校總務、人事、會計等業務，並配合校務推動行政處室支援工作，進而增進校務運作，達成預期目標。
建築及設備計畫	本年度預計辦理事項為： 1. 購置各學科教學課程所需教學設備。 2. 辦理警衛室整修暨監視系統更新工程。	本年度已辦理事項為： 1. 完成購置數位資訊看板、平板式攝影燈等各學科教學課程所需教學設備。 2. 完成辦理警衛室整修暨監視系統更新工程。

二、上年度已過期間（109年1月1日至5月31日止）計畫實施成果概述：

業務計畫	實施概況	實施成果
勞務收入	本年度截至5月31日止預計辦理教師甄選報名費收入。	本年度預計7月辦理教師甄選作業。
財產收入	本年度截至5月31日止預計辦理財產報廢變賣之殘值收入、教職員工停車收入、校園場地租借收入等。	本年度截至5月31日止已收取財產報廢變賣殘值收入5萬5千元、教職員工停車收入2萬元等。
政府撥入收入	本年度截至5月31日止預計公庫撥入數。	本年度截至5月31日止已收取公庫撥入數5,707萬2

臺北市地方教育發展基金 - 臺北市松山區三民國民小學

業務計畫及預算概要

中華民國 110 年度

		千元、教育部之補助計畫60萬6千元、交通部民用航空局台北國際航空站補助噪音防制設施電費維護費13萬2千元。
教學收入	本年度截至5月31日止預計收取幼兒園學生1學期學費、雜費等收入。	本年度截至5月31日止幼兒園學生1學期學費、雜費等收入尚未核結繳庫。
其他收入	本年度截至5月31日止預計收取數位學生證補卡、學生到離校簡訊費等收入及中央氣象局補助地震觀測站電費。	本年度截至5月31日止已收取數位學生證補卡、學生到離校簡訊費及中央氣象局補助地震觀測站電費等收入1萬1千元。
國民教育計畫	<p>本年度截至5月31日止預計辦理教學事項為：</p> <ol style="list-style-type: none"> 1. 辦理各項教學、學生事務、圖書及輔導等業務。 2. 新購教具、圖書等各科教學設備，充實各科教材及用具。 3. 革新教學方法，提高教學效能。 4. 辦理教師甄選、指定活動等項目。 	<p>本年度截至5月31日止已辦理教學事項為：</p> <ol style="list-style-type: none"> 1. 辦理一至六年級各項教學成果發表等業務。 2. 購置體育課所需運動器材、教學用教具、音樂課使用樂器及充實圖書等教學設備。 3. 辦理雙語教學作業，革新教學方法。 4. 辦理小田園體驗教育學習、綠屋頂等指定活動項目。
學前教育計畫	<p>本年度截至5月31日止預計辦理教學事項為：</p> <ol style="list-style-type: none"> 1. 幼兒園各項教學及活動。 2. 新購教學用品，革新教學方法，提高教學效能。 3. 辦理幼兒園各項活動，鍛鍊幼兒強健的身體，增進幼兒各項生活智能。 	<p>本年度截至5月31日止已辦理教學事項為：</p> <ol style="list-style-type: none"> 1. 辦理幼兒園母親節感恩活動等。 2. 購置幼兒活動所需器材、教學用教具、教學用品等教學設備。

臺北市地方教育發展基金 - 臺北市松山區三民國民小學

業務計畫及預算概要

中華民國 110 年度

一般行政管理計畫	本年度截至5月31日止預計辦理事項為： 1. 綜理學校總務、人事、會計等業務。 2. 配合校務推動行政處室支援工作，進而增進校務運作。	持續辦理學校總務、人事、會計等業務，並配合校務推動行政處室支援工作，進而增進校務運作，以達成預期目標。
建築及設備計畫	本年度截至5月31日止預計辦理事項為： 1. 購置各學科教學課程所需教學設備招標作業。 2. 辦理視聽教室及無障礙設施整修工程之建築師及工程招標作業。 3. 辦理活動中心整修工程之建築師及工程招標作業。	本年度截至5月31日止已辦理教學事項為： 1. 購置各學科教學課程所需教學設備招標作業。 2. 完成視聽教室及無障礙設施整修工程之建築師及工程招標作業。 3. 完成活動中心整修工程之建築師及工程招標作業。

本 頁 空 白

預算主要表

臺北市地方教育發展基金－臺北市松山區三民國民小學

基金來源、用途及餘絀預計表

中華民國110年度

單位：新臺幣千元

前年度決算數	項 目	本年度預算數	上年度預算數	比較增減（－）
65,040	基金來源	105,352	112,002	-6,650
	勞務收入	3	3	
	服務收入	3	3	
84	財產收入	61	40	21
8	財產處分收入	21	10	11
76	其他財產收入	40	30	10
62,053	政府撥入收入	98,297	103,143	-4,846
61,435	公庫撥款收入	97,781	102,627	-4,846
618	政府其他撥入收入	516	516	
2,313	教學收入	2,336	2,336	
2,313	學雜費收入	2,336	2,336	
590	其他收入	4,655	6,480	-1,825
590	雜項收入	4,655	6,480	-1,825
110,792	基金用途	109,445	113,807	-4,362
82,399	國民教育計畫	76,667	79,032	-2,365
11,818	學前教育計畫	13,534	13,511	23
13,063	一般行政管理計畫	14,656	14,706	-50
3,511	建築及設備計畫	4,588	6,558	-1,970
-45,752	本期賸餘(短絀)	-4,093	-1,805	-2,288
57,249	期初基金餘額	9,692	9,342	350
11,497	期末基金餘額	5,599	7,537	-1,938

註：前年度決算數細數之和與總數或略有出入，係四捨五入關係，以下各表同。

臺北市地方教育發展基金－臺北市松山區三民國民小學

現金流量預計表

中華民國110年度

單位：新臺幣千元

項 目	本 預	年 算	度 數	說 明
業務活動之現金流量				
本期賸餘(短絀)			-4,093	
業務活動之淨現金流入(流出)			-4,093	
其他活動之現金流量				
其他活動之淨現金流入(流出)				
現金及約當現金之淨增(淨減)			-4,093	
期初現金及約當現金			14,420	
期末現金及約當現金			10,327	

註：本表係採現金及約當現金基礎，包括現金及自投資日起3個月內到期或清償之債權證券。

預算明細表

臺北市地方教育發展基金－臺北市松山區三民國民小學

基金來源－服務收入明細表

中華民國110年度

單位：新臺幣元

科 目	單位	本 年 度 預 算 數			說 明
		數量 業務量	利(費)率	金 額	
合計				3,000	
服務收入	人	10	300	3,000	較上年度預算數3,000元，無增減。
				3,000	甄選教師報名費收入。

臺北市地方教育發展基金－臺北市松山區三民國民小學

基金來源－財產處分收入明細表

中華民國110年度

單位：新臺幣元

科目	單位	本年度預算數			說明
		數量 業務量	利(費)率	金額	
合計				21,000	
財產處分收入	年	1	21,000	21,000	較上年度預算數10,000元，增加11,000元。 已報廢財產處分收入。

臺北市地方教育發展基金－臺北市松山區三民國民小學

基金來源－其他財產收入明細表

中華民國110年度

單位：新臺幣元

科 目	單位	本 年 度 預 算 數			說 明
		數量 業務量	利(費)率	金 額	
合計				40,000	
其他財產收入	年	1	40,000	40,000	較上年度預算數30,000元，增加10,000元。 場地租借收入(收支對列)。

臺北市地方教育發展基金－臺北市松山區三民國民小學

基金來源－公庫撥款收入明細表

中華民國110年度

單位：新臺幣元

科 目	單位	本 年 度 預 算 數			說 明
		數量 業務量	利(費)率	金 額	
合計				97,781,000	
公庫撥款收入	年	1	97,781,000	97,781,000	較上年度預算數102,627,000元， 減少4,846,000元。 市府補助款。

臺北市地方教育發展基金－臺北市松山區三民國民小學

基金來源－政府其他撥入收入明細表

中華民國110年度

單位：新臺幣元

科 目	單位	本 年 度 預 算 數			說 明
		數量 業務量	利(費)率	金 額	
合計				516,000	
政府其他撥入收入	年	1	516,000	516,000	較上年度預算數516,000元，無增減。 交通部民用航空局台北國際航空站補助噪音防制設施電費維護費(收支對列)。

臺北市地方教育發展基金－臺北市松山區三民國民小學

基金來源－學雜費收入明細表

中華民國110年度

單位：新臺幣元

科 目	單位	本 年 度 預 算 數			說 明
		數量 業務量	利(費)率	金 額	
合計				2,336,000	
學雜費收入				2,336,000	較上年度預算數2,336,000元，無增減。
	人、學期	13x2	2,745	71,370	幼兒園半日班雜費收入預估學生13人。
	年	1	360	360	配合預算編列至千元，增列進位數360元。
	人、學期	13x2	5,150	133,900	幼兒園半日班學費收入預估學生13人。
	人、學期	107x2	7,000	1,498,000	幼兒園全日班學費收入預估學生107人。
	人、學期	107x2	2,955	632,370	幼兒園全日班雜費收入預估學生107人。

臺北市地方教育發展基金－臺北市松山區三民國民小學

基金來源－雜項收入明細表

中華民國110年度

單位：新臺幣元

科 目	單位	本 年 度 預 算 數			說 明
		數量 業務量	利(費)率	金 額	
合計				4,655,000	
雜項收入				4,655,000	較上年度預算數6,480,000元，減少1,825,000元。
	年	1	3,600	3,600	中央氣象局補助地震觀測站電費(收支對列)。
	年	1	4,651,400	4,651,400	工程圖說、採購說明文件工本費收入及數位學生證、簡訊費收入等。

臺北市地方教育發展基金－臺北市松山區三民國民小學

基金用途－國民教育計畫明細表

中華民國110年度

單位：新臺幣元

前年度 決算數	上年度 預算數	科 目	本 年 度 預 算 數	說 明
82,399,281	79,032,000	合計	76,667,000	
76,092,114	73,495,000	用人費用	71,286,000	
37,900,351	35,328,000	正式員額薪資	33,840,000	較上年度預算數35,328,000元，減少1,488,000元。
37,900,351	35,328,000	職員薪金	33,840,000	
			25,680,000	教職員35人薪金(含1名體操教練)(詳用人費用彙計表)(含教育部補助導師費216,000元)。
			8,160,000	教職員10人薪金(詳用人費用彙計表)(含教育部補助導師費168,000元)。
1,715,995	1,574,112	聘僱及兼職人員薪資	1,517,792	較上年度預算數1,574,112元，減少56,320元。
837,984	813,792	約僱職員薪金	813,792	
			813,792	約僱人員2人薪金(詳聘用及約僱人員明細表)。
878,011	760,320	兼職人員酬金	704,000	
			256,000	補助調整授課特教教師鐘點費，10人*2節*40週=800節，每節320元(教育部補助款)。
			25,600	補助調整授課鐘點費之外聘教師勞、健保及勞退費用(教育部補助款)。
			422,400	教師代課鐘點費：本校編制教師總人數52人，按9分之1計，編列6人，每人220節，總節數6人*220節=1,320節，每節320元。
448,472	407,098	超時工作報酬	439,099	較上年度預算數407,098元，增加32,001元。
448,472	407,098	加班費	439,099	
			32,533	不休假出勤加班費。
			36,168	不休假出勤加班費。
			370,398	不休假出勤加班費。
7,986,224	8,470,724	獎金	8,045,224	較上年度預算數8,470,724元，減少425,500元。
3,346,020	3,953,000	考績獎金	3,713,500	
			1,075,000	依考績法規定核發之獎金。
			2,638,500	依考績法規定核發之獎金。
4,640,204	4,517,724	年終獎金	4,331,724	
			3,210,000	依規定於年節加發之獎金。

臺北市地方教育發展基金－臺北市松山區三民國民小學

基金用途－國民教育計畫明細表

中華民國110年度

單位：新臺幣元

前年度 決算數	上年度 預算數	科 目	本 年 度 預 算 數	說 明
			1,020,000	依規定於年節加發之獎金。
			101,724	依規定於年節加發之獎金。
23,019,320	21,925,728	退休及卹償金	21,813,408	較上年度預算數21,925,728元，減少112,320元。
23,019,320	21,925,728	職員退休及離職金	21,813,408	
			702,000	提撥退撫基金。
			48,816	約僱人員2人提撥離職儲金。
			2,119,104	提撥退撫基金。
			18,943,488	退休人員月退休金：48人*32,888元*12月=18,943,488元。
5,021,752	5,789,338	福利費	5,630,477	較上年度預算數5,789,338元，減少158,861元。
3,655,868	3,041,952	分擔員工保險費	2,921,952	
			2,137,092	分擔公保、勞保、健保費。
			689,628	分擔公保、勞保、健保費。
			95,232	分擔公保、勞保、健保費。
75,500	420,500	傷病醫藥費	241,400	
			8,400	職業安全衛生健康檢查經費，7人*1,200元(新增)。
			128,000	教職員健康檢查補助費，8人*16,000元。
			105,000	教職員健康檢查補助費，30人*3,500元。
407,419	556,920	員工通勤交通費	624,960	
			45,360	特教班教師兼行政人員及約僱職員上下班交通費，3人*12月*2段*630元。
			113,400	特教班教師上下班交通費，9人*10月*2段*630元。
			151,200	教師兼行政人員上下班交通費，10人*12月*2段*630元。
			315,000	教師上下班交通費，25人*10月*2段*630元。
882,965	1,769,966	其他福利費	1,842,165	
			32,000	約僱職員休假旅遊補助費2人。
			16,000	特教教師兼行政休假旅遊補助費。
			125,420	結婚補助，31,355元*2月*2人。
			365,000	喪葬補助，36,500元*5月*2人。

臺北市地方教育發展基金－臺北市松山區三民國民小學

基金用途－國民教育計畫明細表

中華民國110年度

單位：新臺幣元

前年度 決算數	上年度 預算數	科 目	本 年 度 預 算 數	說 明
			1,121,745	子女教育補助費。
			176,000	教師兼行政休假旅遊補助費。
			6,000	退休人員1人三節慰問金。
3,371,997	3,117,000	服務費用	3,108,000	
1,445,073	1,594,692	水電費	1,595,252	較上年度預算數1,594,692元，增加560元。
1,378,141	1,495,500	工作場所電費	1,495,500	
			3,600	中央氣象局補助地震觀測站電費(收支對列)。
			516,000	航空噪音防制設施電費維護費補助(收支對列)。
			975,900	班級電費。
66,932	99,192	工作場所水費	99,752	
			99,752	班級水費。
41,128	37,820	旅運費	37,820	較上年度預算數37,820元，無增減。
41,128	37,820	國內旅費	37,820	
			32,550	校外教學隨隊人員出差旅費：畢業班級*1.2倍人力(12班以下加3人)，3班*1.2+3人=7人*3天*1,550元。
			5,270	因公出差旅費。
	59,200	印刷裝訂與廣告費	59,200	較上年度預算數59,200元，無增減。
	59,200	印刷及裝訂費	59,200	
			59,200	雙語實驗課程學校教室英語情境佈置、校園雙語標示、英語教育廊道大圖輸出、印刷等。
1,091,108	646,400	修理保養及保固費	655,600	較上年度預算數646,400元，增加9,200元。
489,951	478,000	一般房屋修護費	460,000	
			40,000	開放場地維護費(收支對列)。
			61,600	集中式特教班校舍等修理、保養費(31年以上)。
			358,400	學校校舍等修理、保養費(31年以上)。
601,157	168,400	機械及設備修護費	195,600	
			89,600	各項教學設備及其他公共用具等之保養費。
			22,400	集中式特教班各項教學設備及其他公共用具等之保養費。

臺北市地方教育發展基金－臺北市松山區三民國民小學

基金用途－國民教育計畫明細表

中華民國110年度

單位：新臺幣元

前年度 決算數	上年度 預算數	科 目	本 年 度 預 算 數	說 明
			18,800	電腦設備維護費(電腦專案計畫)。
			64,800	100學年度停收國民中小學代收代辦費之游泳池水電清潔維護費，現由學校編列預算支應，9班*7,200元。
292,333	275,768	一般服務費	271,408	較上年度預算數275,768元，減少4,360元。
4,064	4,200	佣金、匯費、經理費及手續費	3,840	
			3,840	委託超商代收學雜費手續費，320人*2學期*6元。
190,550	173,568	計時與計件人員酬金	173,568	
			153,600	閩客語教學支援人員鐘點費，12人*1節*40週*320元。
			19,968	閩客語教學支援人員鐘點費之外聘人員勞、健保及勞退費用。
97,719	98,000	體育活動費	94,000	
			70,000	文康活動費，本校編列教職員34人、體操教練1人，合計35人，每人編列2,000元。
			24,000	文康活動費，本校編列教職員10人、約聘僱人員2人，合計12人，每人編列2,000元(特教班教師)。
502,355	503,120	專業服務費	488,720	較上年度預算數503,120元，減少14,400元。
35,250		法律事務費		
276,125	310,160	講課鐘點、稿費、出席審查及查詢費	302,960	
			21,600	集中式特教班教材編輯費，3班*12月*600元。
			14,400	分散式資源班教材編輯費，2班*12月*600元。
			14,000	集中式特教班講座鐘點費，7節*2,000元(特教班業務費3班*7,200元，依實際需要移列辦公用品7,600元)。
			4,000	分散式資源班講座鐘點費，2節*2,000元(特教班業務費2班*7,200元，依實際需要移列辦公用品10,400元)。
			1,020	性別平等教育宣導撰稿稿費，1千字*1,020元。

臺北市地方教育發展基金－臺北市松山區三民國民小學

基金用途－國民教育計畫明細表

中華民國110年度

單位：新臺幣元

前年度 決算數	上年度 預算數	科 目	本 年 度 預 算 數	說 明
			1,600	性別平等教育宣導行為人教育課程鐘點費，5節*320元。
			2,500	性別平等教育宣導調查小組外聘專家出席費，1人次*2,500元。
			12,000	性別平等教育宣導講座鐘點費，6節*2,000元。
			10,000	小田園教育體驗學習內聘講師鐘點費，10節*1,000元。
			12,000	小田園教育體驗學習講座鐘點費，6節*2,000元。
			59,840	體育班集訓、課輔教學鐘點費，1人*187小時*320元(體育班業務費)。
			15,000	專業成長市內外聘講師鐘點費，10節*1,500元。
			15,000	專業成長內聘講師鐘點費，15節*1,000元。
			10,000	綠屋頂計畫內聘講師鐘點費，10節*1,000元。
			20,000	綠屋頂計畫講座鐘點費，10節*2,000元。
			48,000	雙語實驗課程學校講座鐘點費，24節*2,000元。
			27,000	雙語實驗課程學校市內外聘講座鐘點費，18節*1,500元。
			15,000	雙語實驗課程學校內聘講師鐘點費，15節*1,000元。
43,000	31,560	委託檢驗(定)試驗認證費	31,560	
			8,400	飲水機水質檢驗費，7臺*1,200元。
			23,160	消防安全檢測費、建物公共安全檢查簽證及申報費(由班級業務費移列)。
	2,000	試務甄選費	2,000	
			2,000	教師甄選試務費用。
2,980		電腦軟體服務費		
145,000	159,400	其他專業服務費	152,200	
			36,000	學童午餐指導費，5班*2人*9月*400元(特教班級任)。
			8,000	學童牙齒檢查費。
			20,000	學生輔導指導費。

臺北市地方教育發展基金－臺北市松山區三民國民小學

基金用途－國民教育計畫明細表

中華民國110年度

單位：新臺幣元

前年度 決算數	上年度 預算數	科 目	本 年 度 預 算 數	說 明
			45,000	工作人員午餐指導費，10人*9月*500元。
			21,600	學童午餐指導費，6班*1人*9月*400元(5~6年級任)。
			5,400	學童午餐指導費，6班*1人*9月*100元(1~2年級任)。
			16,200	學童午餐指導費，6班*1人*9月*300元(3~4年級任)。
2,276,595	1,515,000	材料及用品費	1,316,000	
876,146	188,180	使用材料費	231,500	較上年度預算數188,180元，增加43,320元。
876,146	188,180	設備零件	231,500	
			54,000	各科教學教具設備(班級設備費移列)(學務處)。
			79,900	各科教學教具設備(特教班班級設備費移列)。
			10,000	小田園教育體驗學習食農教育課程使用烹飪設備等。
			75,600	電腦設備維護及管理費，12班*6,300元(3~6年級)。
			12,000	綠屋頂計畫田園教育平臺植生盆澆灌設備及展示牌等。
1,400,449	1,326,820	用品消耗	1,084,500	較上年度預算數1,326,820元，減少242,320元。
88,733	40,360	辦公(事務)用品	33,160	
			10,400	分散式資源班文具用品(特教班業務費)。
			7,600	集中式特教班文具用品(特教班業務費)。
			6,160	體育班文具用品費(體育班業務費)。
			9,000	綠屋頂計畫文具用品。
34,595	30,000	報章雜誌	36,000	
			36,000	圖書書籍費(班級設備費提列)。
45,000	45,000	醫療用品(非醫療院所使用)	45,000	
			30,000	體育班醫療防護、藥品(體育班業務費)。
			15,000	藥品30班以下每校基數15,000元。
1,232,121	1,211,460	其他用品消耗	970,340	
			221,120	教學材料費，16班*13,820元。
			30,000	兒童節慶活動費。

臺北市地方教育發展基金－臺北市松山區三民國民小學

基金用途－國民教育計畫明細表

中華民國110年度

單位：新臺幣元

前年度 決算數	上年度 預算數	科 目	本 年 度 預 算 數	說 明
			39,100	教學用教科書，23班*1,700元。
			42,000	敬師活動費，70人*600元。
			76,440	普通班衛生清潔用品及器材等(班級業務費16班*7,200=115,200元，依實際需要移列委託檢驗試驗認證費23,160元、雜項設備租金4,800元及獎勵費用10,800元)。
			30,000	體育班教學材料費及雜支等(體育班業務費)。
			140,000	體育班營養補充品、點心費、參賽餐飲(體育班業務費)。
			69,500	運動會材料費及雜支等，按每班300元計算，另加基數62,000元，300元*25班+62,000元=69,500元。
			2,000	國小家長教育成長暨志工培訓雜支。
			27,640	分散式資源班教學材料費，2班*13,820元。
			41,460	集中式特教班教學材料費，3班*13,820元。
			84,000	雙語實驗課程學校雙語數位教材、其他相關教材及蒐集計畫相關文獻資料等。
			12,000	雙語實驗課程學校會議布置等雜支。
			4,800	雙語實驗課程學校人員逾時誤餐盒費用，48人*100元。
			80,000	國小學生活動費，400人*2學期*100元。
			2,880	性別平等教育宣導場地佈置等雜支。
			43,000	小田園教育體驗學習花苗、菜苗、工具組等相關雜支。
			24,000	綠屋頂計畫培養土、種子、有機肥料、花苗、菜苗、雜支等。
			400	教師甄選工作人員逾時誤餐盒費用，4人*100元。
12,800	13,000	租金、償債、利息及相關手續費	13,000	
8,000	8,000	交通及運輸設備租金	8,000	較上年度預算數8,000元，無增減。
8,000	8,000	車租	8,000	
			8,000	國小家長教育成長暨志工培訓辦理參訪、研習活動車費，2輛*4,000元。
4,800	5,000	雜項設備租金	5,000	較上年度預算數5,000元，無增減。
4,800	5,000	雜項設備租金	5,000	

臺北市地方教育發展基金－臺北市松山區三民國民小學

基金用途－國民教育計畫明細表

中華民國110年度

單位：新臺幣元

前年度 決算數	上年度 預算數	科 目	本 年 度 預 算 數	說 明
			200	配合預算編列至千元，增列進位數200元。
			4,800	電錶月租費，12月*400元(由班級業務費移列)。
433,223	655,000	會費、捐助、補助、分攤、照護、救濟與交流活動費	707,000	
	10,000	捐助、補助與獎助	10,000	較上年度預算數10,000元，無增減。
	10,000	獎助學員生給與	10,000	
			10,000	教育關懷獎每校推薦1名學生獎助金。
433,223	645,000	補貼、獎勵、慰問、照護與救濟	697,000	較上年度預算數645,000元，增加52,000元。
7,200		獎勵費用	10,800	
			10,800	依「臺北市公立高級中等以下學校獎勵教師獎金發給要點」發放之獎勵，3人*3600元(由班級業務費移列)(新增)。
426,023	645,000	其他補貼、獎勵、慰問、照護與救濟	686,200	
			400,000	清寒學生餐費補助，40人*200日*50元。
			18,000	本市市民第3胎就讀國小教育補助費，18人*1,000元。
			40,000	弱勢學生冷氣使用費補助費用，50人*800元(新增)。
			120	配合預算編列至千元，增列進位數120元。
			102,000	弱勢學生教科書補助費用，60人*1,700元。
			126,080	補助學校午餐使用有機蔬菜或有機米計畫，394人*40週*1次*8元。
212,552	237,000	其他	237,000	
212,552	237,000	其他支出	237,000	較上年度預算數237,000元，無增減。
212,552	237,000	其他	237,000	
			85,000	體育班參賽住宿、交通費及服裝(體育班業務費)。
			40,000	班級自治費，400人*2學期*50元。
			11,200	國小游泳檢測未通過學生暑期游泳訓練班報名費，2班*5,600元。
			100,800	執行學生路隊安全導護費及導護志工保險費，計算標準：19班以下(按4人計算)，每次63元*4人*2學期*20週*5日*2次)。

臺北市地方教育發展基金－臺北市松山區三民國民小學

基金用途－學前教育計畫明細表

中華民國110年度

單位：新臺幣元

前年度 決算數	上年度 預算數	科 目	本 年 度 預 算 數	說 明
11,818,352	13,511,000	合計	13,534,000	
11,461,368	13,019,000	用人費用	13,019,000	
7,982,355	8,737,860	正式員額薪資	8,737,860	較上年度預算數8,737,860元，無增減。
7,270,765	7,993,860	職員薪金	7,993,860	7,993,860 教職員8人及教保員1人薪金(詳用人費用彙計表)(含教育部補助款教保員381,980元)。
711,590	744,000	工員工資	744,000	744,000 廚工2人工資(詳用人費用彙計表)。
	111,200	超時工作報酬	111,200	較上年度預算數111,200元，無增減。
	111,200	加班費	111,200	111,200 不休假出勤加班費。
1,834,328	2,390,364	獎金	2,390,364	較上年度預算數2,390,364元，無增減。
861,215	1,298,000	考績獎金	1,298,000	1,298,000 依考績法規定核發之獎金。
973,113	1,092,364	年終獎金	1,092,364	1,092,364 依規定於年節加發之獎金。
686,954	787,104	退休及卹償金	787,104	較上年度預算數787,104元，無增減。
686,954	764,064	職員退休及離職金	764,064	764,064 提撥退撫基金。
	23,040	工員退休及離職金	23,040	23,040 提撥勞工退休準備金。
957,731	992,472	福利費	992,472	較上年度預算數992,472元，無增減。
829,877	790,692	分擔員工保險費	790,692	790,692 分擔公保、勞保、健保費。
1,720	2,580	傷病醫藥費	2,580	2,580 幼兒園教保人員及廚工健康檢查補助費，3人*860元。
98,256	151,200	員工通勤交通費	151,200	75,600 幼兒園教師上下班交通費，6人*10月*2段*630元。 30,240 幼兒園教職員上下班交通費(廚工)，2人*12月*2段*630元。 45,360 幼兒園教師兼行政人員及教保員上下班交通費，3人*12月*2段*630元。

臺北市地方教育發展基金－臺北市松山區三民國民小學

基金用途－學前教育計畫明細表

中華民國110年度

單位：新臺幣元

前年度 決算數	上年度 預算數	科 目	本 年 度 預 算 數	說 明
27,878	48,000	其他福利費	48,000	48,000 休假旅遊補助費。
168,689	165,000	服務費用	165,000	
104,018	94,000	修理保養及保固費	94,000	較上年度預算數94,000元，無增減。
38,600	70,000	一般房屋修護費	70,000	70,000 幼兒園學校校舍等修理、保養費(7年以上)。
65,418	24,000	機械及設備修護費	24,000	24,000 幼兒園各項教學設備及其他公共用具等之保養費。
23,171	23,200	一般服務費	23,200	較上年度預算數23,200元，無增減。
1,171	1,200	佣金、匯費、經理費及手續費	1,200	1,200 委託超商代收學雜費手續費，100人*2學期*6元。
22,000	22,000	體育活動費	22,000	16,000 文康活動費，本校編列教師8人，每人編列2,000元。 6,000 文康活動費，本校編列契約進用教保員1人、廚工2人，合計3人，每人編列2,000元(上述人員係幼托整合前得編列文康活動費之人員)。
41,500	47,800	專業服務費	47,800	較上年度預算數47,800元，無增減。
2,000	7,300	委託檢驗(定)試驗認證費	7,300	7,300 由幼兒園班級業務費提撥消防安全檢測費、建物公共安全檢查簽證及申報費。
39,500	40,500	其他專業服務費	40,500	4,500 學童午餐指導費，1班*1人*9月*500元(幼兒園)。 36,000 學童午餐指導費，4班*2人*9月*500元(幼兒園)。
56,915	39,000	材料及用品費	99,000	
35,018	17,200	使用材料費	77,500	較上年度預算數17,200元，增加60,300元。
35,018	17,200	設備零件	77,500	77,500 幼兒園教具設備(幼兒園班級設備費移列)。

臺北市地方教育發展基金－臺北市松山區三民國民小學

基金用途－學前教育計畫明細表

中華民國110年度

單位：新臺幣元

前年度 決算數	上年度 預算數	科 目	本 年 度 預 算 數	說 明
21,897	21,800	用品消耗	21,500	較上年度預算數21,800元，減少300元。
21,897	21,800	其他用品消耗	21,500	
			21,500	清潔用品等雜支(幼兒園班級業務費4班*7,200=28,800元，依實際需要移列委託檢驗試驗認證費7,300元)。
121,780	192,000	會費、捐助、補助、分攤、照護、救濟與交流活動費	155,000	
121,780	192,000	補貼、獎勵、慰問、照護與救濟	155,000	較上年度預算數192,000元，減少37,000元。
121,780	192,000	其他補貼、獎勵、慰問、照護與救濟	155,000	
			18,090	危機家庭幼生餐點月費補助，1人*9月*2,010元。
			116,330	低收入戶家庭幼生月費補助，5人*2學期*11,633元。
			420	配合預算編列至千元，增列進位數420元。
			20,160	補助學校午餐使用有機蔬菜或有機米計畫，105人*40週*1次*4.8元。
9,600	96,000	其他	96,000	
9,600	96,000	其他支出	96,000	較上年度預算數96,000元，無增減。
9,600	96,000	其他	96,000	
			96,000	幼兒導護費。

臺北市地方教育發展基金－臺北市松山區三民國民小學

基金用途－一般行政管理計畫明細表

中華民國110年度

單位：新臺幣元

前年度 決算數	上年度 預算數	科 目	本 年 度 預 算 數	說 明
13,062,717	14,706,000	合計	14,656,000	
11,549,093	13,063,000	用人費用	13,047,000	
7,819,008	7,944,000	正式員額薪資	7,944,000	較上年度預算數7,944,000元，無增減。
6,044,328	6,336,000	職員薪金	6,336,000	6,336,000 教職員8人薪金（詳用人費用彙計表）。
1,177,980	1,092,000	工員工資	1,092,000	1,092,000 工員3人工資（詳用人費用彙計表）。
596,700	516,000	警餉	516,000	516,000 校警1人薪金(詳用人費用彙計表)。
263,808	1,098,799	超時工作報酬	1,097,919	較上年度預算數1,098,799元，減少880元。
263,808	1,098,799	加班費	1,097,919	415,599 不休假出勤加班費。 22,200 颱風輪值及行政業務加班費(統籌業務費)。 660,120 颱風輪值、例假日人力支援及行政業務加班費。
1,818,473	2,250,153	獎金	2,250,153	較上年度預算數2,250,153元，無增減。
880,711	1,257,000	考績獎金	1,257,000	1,257,000 依考績法規定核發之獎金。
937,762	993,153	年終獎金	993,153	993,153 依規定於年節加發之獎金。
635,007	662,160	退休及卹償金	662,160	較上年度預算數662,160元，無增減。
525,572	574,800	職員退休及離職金	574,800	574,800 提撥退撫基金。
109,435	87,360	工員退休及離職金	87,360	87,360 提撥勞工退休準備金。
1,012,797	1,107,888	福利費	1,092,768	較上年度預算數1,107,888元，減少15,120元。
735,553	719,328	分擔員工保險費	719,328	719,328 分擔公保、勞保、健保費。
118,884	196,560	員工通勤交通費	181,440	181,440 職員、技工、工友上下班交通費，12人*12月*2段*630元。
158,360	192,000	其他福利費	192,000	192,000 休假旅遊補助費。

臺北市地方教育發展基金－臺北市松山區三民國民小學

基金用途－一般行政管理計畫明細表

中華民國110年度

單位：新臺幣元

前年度 決算數	上年度 預算數	科 目	本 年 度 預 算 數	說 明
1,193,624	1,318,000	服務費用	1,298,000	
572,332	696,912	一般服務費	696,912	較上年度預算數696,912元，無增減。
548,332	672,912	外包費	672,912	
			120,000	消化超額職工(技工1名、工友2名)業務外包費。950518依據北市教人字第09533725200號辦理。
			552,912	校警勞務外包費，1人*12月*46,076元。
24,000	24,000	體育活動費	24,000	
			24,000	文康活動費，本校編列教職員8人、工員3人、校警1人，合計12人，每人編列2,000元。
549,292	549,088	專業服務費	529,088	較上年度預算數549,088元，減少20,000元。
549,292	549,088	其他專業服務費	529,088	
			430,000	校園安全機械定點、機動巡邏等保全費用。
			99,088	校園安全機械定點保全費用。
72,000	72,000	公共關係費	72,000	較上年度預算數72,000元，無增減。
72,000	72,000	公共關係費	72,000	
			72,000	校長特別費，12月*6,000元。
319,000	324,000	材料及用品費	310,000	
319,000	324,000	用品消耗	310,000	較上年度預算數324,000元，減少14,000元。
316,000	316,700	辦公(事務)用品	306,900	
			306,200	統籌業務費計算如下：普通班16班、特教班3班、體育班2班、附設幼兒園4班，1,290元*15班*12月=232,200元。810元*10班*12月=97,200元，以上合計329,400元，除依實際需求移列加班費22,200元及會費1,000元外，其餘如列數。
			700	配合預算編列至千元，增列進位數700元。
3,000	7,300	服裝	3,100	
			100	校警襪子，1雙*100元。
			1,100	校警皮鞋，1人*1雙*1,100元。
			400	校警服裝配備，1人*400元。
			1,500	校警夏服(成立第36年)，1人*1套*1,500元。
1,000	1,000	會費、捐助、補助、分攤、照	1,000	

臺北市地方教育發展基金－臺北市松山區三民國民小學

基金用途－一般行政管理計畫明細表

中華民國110年度

單位：新臺幣元

前年度 決算數	上年度 預算數	科 目	本 年 度 預 算 數	說 明
		護、救濟與交流活動費		
1,000	1,000	會費	1,000	較上年度預算數1,000元，無增減。
1,000	1,000	職業團體會費	1,000	
			1,000	護理師1人公會會費(統籌業務費)。

臺北市地方教育發展基金－臺北市松山區三民國民小學

基金用途－建築及設備計畫明細表

中華民國110年度

單位：新臺幣元

前年度 決算數	上年度 預算數	科 目	本 年 度 預 算 數	說 明
3,511,226	6,558,000	合計	4,588,000	
3,511,226	6,558,000	購建固定資產、無形資產及非理財 目的之長期投資	4,588,000	
1,817,874	2,585,000	購建固定資產	865,000	
1,817,874	2,585,000	一般建築及設備計畫	865,000	
		班級設備	269,162	
		購置機械及設備	75,162	
			15,162	新購充電式震動電鑽起子機1 組(總務處)(班級設備費提列)。
			60,000	新購網路型文件掃瞄器3臺 *20,000元(總務處)(班級設備費 提列)。
		購置交通及運輸設備	93,000	
			25,000	新購大振膜電容式麥克風1臺(教務處)(班級設備費提列)。
			30,000	新購集成式混音工作臺1臺(教 務處)(班級設備費提列)。
			38,000	新購音響擴大機1臺(輔導室)(班級設備費提列)。
		購置雜項設備	101,000	
			58,000	新購手搖升降活動式排球柱1 組(含安裝)(學務處)(班級設備 費提列)。
			29,000	新購無線吸塵器1臺(學務處)(班級設備費提列)。
			14,000	新購按摩槍1臺(學務處)(班級 設備費提列)。
		資訊設備	405,838	
		購置機械及設備	405,838	
			165,000	新購筆記型電腦，6部*27,500 元(電腦專案計畫)。
			146,838	汰換桌上型電腦(含顯示器)，6 部*24,473元(電腦專案計畫)。
			94,000	汰換網路及資訊周邊設備(電 腦專案計畫)。
1,817,874	2,585,000	校園設備		
1,440,074	1,724,000	購置機械及設備		

臺北市地方教育發展基金－臺北市松山區三民國民小學

基金用途－建築及設備計畫明細表

中華民國110年度

單位：新臺幣元

前年度 決算數	上年度 預算數	科 目	本 年 度 預 算 數	說 明
36,000	20,000	購置交通及運輸設備		
341,800	841,000	購置雜項設備		
		消防設備更新	190,000	
		購置雜項設備	190,000	
			190,000	新購消防設備R型總機127點1組(含程式設計及安裝)。
33,020	36,000	購置無形資產	36,000	
33,020	36,000	一般建築及設備計畫	36,000	
		資訊設備	36,000	
		購置電腦軟體	36,000	
			36,000	電腦教學軟體費(電腦專案計畫)。
33,020	36,000	校園軟體設備		
33,020	36,000	購置電腦軟體		
1,660,332	3,937,000	遞延支出	3,687,000	
1,660,332	3,937,000	一般建築及設備計畫	3,687,000	
		中正樓西側排水溝暨綜合大樓排水及防水整修工程	3,388,000	
		遞延修繕房屋建築支出	3,388,000	
			3,099,725	一、施工費。
			226,280	二、委託技術服務費(總包價法)。
			61,995	三、工程管理費(按施工費約2%提列)。
		消防設備更新	299,000	
		遞延修繕房屋建築支出	299,000	
			299,000	一、施工費。
1,660,332	3,937,000	校園整修工程		
1,660,332	3,937,000	遞延修繕房屋建築支出		

本 頁 空 白

預算參考表

臺北市地方教育發展基金－臺北市松山區三民國民小學

預計平衡表

中華民國110年12月31日

單位：新臺幣千元

108年(前年) 12月31日 決算數	科 目	110年12月31日 預計數	109年12月31日 預計數	比較增減(-)
2,740,265	資產合計	2,734,367	2,738,460	-4,093
2,740,265	資產	2,734,367	2,738,460	-4,093
16,594	流動資產	10,696	14,789	-4,093
16,225	現金	10,327	14,420	-4,093
16,225	銀行存款	10,327	14,420	-4,093
369	預付款項	369	369	
369	預付費用	369	369	
7,069	投資、長期應收款項、貸墊款及準備金	7,069	7,069	
7,069	準備金	7,069	7,069	
5,970	退休及離職準備金	5,970	5,970	
1,100	其他準備金	1,100	1,100	
2,716,601	其他資產	2,716,601	2,716,601	
2,716,601	什項資產	2,716,601	2,716,601	
404	暫付及待結轉帳項	404	404	
2,716,197	代管資產	2,716,197	2,716,197	
2,740,265	負債及基金餘額合計	2,734,367	2,738,460	-4,093
2,728,767	負債	2,728,767	2,728,767	
5,746	流動負債	5,746	5,746	
5,746	應付款項	5,746	5,746	
5,600	應付代收款	5,600	5,600	
145	應付費用	145	145	
2,723,022	其他負債	2,723,022	2,723,022	
2,723,022	什項負債	2,723,022	2,723,022	
855	存入保證金	855	855	
5,970	應付退休及離職金	5,970	5,970	
2,716,197	應付代管資產	2,716,197	2,716,197	
11,497	基金餘額	5,599	9,692	-4,093
11,497	基金餘額	5,599	9,692	-4,093
11,497	基金餘額	5,599	9,692	-4,093
11,497	累積餘額	5,599	9,692	-4,093

註：1.信託代理與保證資產(負債)前年度決算數0元，上年度預計數0元，本年度預計數0元。

2.或有資產(負債)0元。

3.本基金自93年度起，本固定項目分開原則，將屬長期固定帳項，包括固定資產189,614,960元、無形資產22,100元及長期債務0元等，另立帳類管理，未納入本表。

臺北市地方教育發展基金一

各項費用

中華民國

前年度 決算數	上年度 預算數	計畫別		合計	國民教育計畫
		用途別科目			
110,791,576	113,807,000	合計		109,445,000	76,667,000
99,102,575	99,577,000	用人費用		97,352,000	71,286,000
53,701,714	52,009,860	正式員額薪資		50,521,860	33,840,000
51,215,444	49,657,860	職員薪金		48,169,860	33,840,000
1,889,570	1,836,000	工員工資		1,836,000	
596,700	516,000	警餉		516,000	
1,715,995	1,574,112	聘僱及兼職人員薪資		1,517,792	1,517,792
837,984	813,792	約僱職員薪金		813,792	813,792
878,011	760,320	兼職人員酬金		704,000	704,000
712,280	1,617,097	超時工作報酬		1,648,218	439,099
712,280	1,617,097	加班費		1,648,218	439,099
11,639,025	13,111,241	獎金		12,685,741	8,045,224
5,087,946	6,508,000	考績獎金		6,268,500	3,713,500
6,551,079	6,603,241	年終獎金		6,417,241	4,331,724
24,341,281	23,374,992	退休及卹償金		23,262,672	21,813,408
24,231,846	23,264,592	職員退休及離職金		23,152,272	21,813,408
109,435	110,400	工員退休及離職金		110,400	
6,992,280	7,889,698	福利費		7,715,717	5,630,477
5,221,298	4,551,972	分擔員工保險費		4,431,972	2,921,952
77,220	423,080	傷病醫藥費		243,980	241,400
624,559	904,680	員工通勤交通費		957,600	624,960
1,069,203	2,009,966	其他福利費		2,082,165	1,842,165
4,734,310	4,600,000	服務費用		4,571,000	3,108,000
1,445,073	1,594,692	水電費		1,595,252	1,595,252
1,378,141	1,495,500	工作場所電費		1,495,500	1,495,500
66,932	99,192	工作場所水費		99,752	99,752
41,128	37,820	旅運費		37,820	37,820
41,128	37,820	國內旅費		37,820	37,820
	59,200	印刷裝訂與廣告費		59,200	59,200
	59,200	印刷及裝訂費		59,200	59,200
1,195,126	740,400	修理保養及保固費		749,600	655,600

臺北市松山區三民國民小學

彙計表

110年度

單位：新臺幣元

學前教育計畫	一般行政管理計畫	建築及設備計畫			
13,534,000	14,656,000	4,588,000			
13,019,000	13,047,000				
8,737,860	7,944,000				
7,993,860	6,336,000				
744,000	1,092,000				
	516,000				
111,200	1,097,919				
111,200	1,097,919				
2,390,364	2,250,153				
1,298,000	1,257,000				
1,092,364	993,153				
787,104	662,160				
764,064	574,800				
23,040	87,360				
992,472	1,092,768				
790,692	719,328				
2,580					
151,200	181,440				
48,000	192,000				
165,000	1,298,000				
94,000					

臺北市地方教育發展基金一

各項費用

中華民國

前年度 決算數	上年度 預算數	計畫別		合計	國民教育計畫
		用途別科目			
528,551	548,000	一般房屋修護費		530,000	460,000
666,575	192,400	機械及設備修護費		219,600	195,600
887,836	995,880	一般服務費		991,520	271,408
5,235	5,400	佣金、匯費、經理費及手續費		5,040	3,840
548,332	672,912	外包費		672,912	
190,550	173,568	計時與計件人員酬金		173,568	173,568
143,719	144,000	體育活動費		140,000	94,000
1,093,147	1,100,008	專業服務費		1,065,608	488,720
35,250		法律事務費			
276,125	310,160	講課鐘點、稿費、出席審查及查詢費		302,960	302,960
45,000	38,860	委託檢驗(定)試驗認證費		38,860	31,560
	2,000	試務甄選費		2,000	2,000
2,980		電腦軟體服務費			
733,792	748,988	其他專業服務費		721,788	152,200
72,000	72,000	公共關係費		72,000	
72,000	72,000	公共關係費		72,000	
2,652,510	1,878,000	材料及用品費		1,725,000	1,316,000
911,164	205,380	使用材料費		309,000	231,500
911,164	205,380	設備零件		309,000	231,500
1,741,346	1,672,620	用品消耗		1,416,000	1,084,500
404,733	357,060	辦公(事務)用品		340,060	33,160
34,595	30,000	報章雜誌		36,000	36,000
3,000	7,300	服裝		3,100	
45,000	45,000	醫療用品(非醫療院所使用)		45,000	45,000
1,254,018	1,233,260	其他用品消耗		991,840	970,340
12,800	13,000	租金、償債、利息及相關手續費		13,000	13,000
8,000	8,000	交通及運輸設備租金		8,000	8,000
8,000	8,000	車租		8,000	8,000
4,800	5,000	雜項設備租金		5,000	5,000
4,800	5,000	雜項設備租金		5,000	5,000
3,511,226	6,558,000	購建固定資產、無形資產及非理財目的之長期投資		4,588,000	

臺北市松山區三民國民小學

彙計表

110年度

單位：新臺幣元

學前教育計畫	一般行政管理計畫	建築及設備計畫			
70,000					
24,000					
23,200	696,912				
1,200					
	672,912				
22,000	24,000				
47,800	529,088				
7,300					
40,500	529,088				
	72,000				
	72,000				
99,000	310,000				
77,500					
77,500					
21,500	310,000				
	306,900				
	3,100				
21,500					
		4,588,000			

臺北市地方教育發展基金一

各項費用

中華民國

前年度 決算數	上年度 預算數	計畫別	合計	國民教育計畫
		用途別科目		
1,817,874	2,585,000	購建固定資產	865,000	
1,440,074	1,724,000	購置機械及設備	481,000	
36,000	20,000	購置交通及運輸設備	93,000	
341,800	841,000	購置雜項設備	291,000	
33,020	36,000	購置無形資產	36,000	
33,020	36,000	購置電腦軟體	36,000	
1,660,332	3,937,000	遞延支出	3,687,000	
1,660,332	3,937,000	遞延修繕房屋建築支出	3,687,000	
556,003	848,000	會費、捐助、補助、分攤、照護、救濟 與交流活動費	863,000	707,000
1,000	1,000	會費	1,000	
1,000	1,000	職業團體會費	1,000	
	10,000	捐助、補助與獎助	10,000	10,000
	10,000	獎助學員生給與	10,000	10,000
555,003	837,000	補貼、獎勵、慰問、照護與救濟	852,000	697,000
7,200		獎勵費用	10,800	10,800
547,803	837,000	其他補貼、獎勵、慰問、照護與救濟	841,200	686,200
222,152	333,000	其他	333,000	237,000
222,152	333,000	其他支出	333,000	237,000
222,152	333,000	其他	333,000	237,000

臺北市松山區三民國民小學

彙計表

110年度

單位：新臺幣元

學前教育計畫	一般行政管理計畫	建築及設備計畫			
		865,000			
		481,000			
		93,000			
		291,000			
		36,000			
		36,000			
		3,687,000			
		3,687,000			
155,000	1,000				
	1,000				
	1,000				
155,000					
155,000					
96,000					
96,000					
96,000					

臺北市地方教育發展基金－臺北市松山區三民國民小學

員工人數彙計表

中華民國110年度

單位：人

計 畫 及 項 目	上年度最高可 進用員額數	本年度 增減(-)數	本年度最高可 進用員額數	說 明
合計	72	-2	70	
國民教育計畫部分	49	-2	47	
職員	47	-2	45	
約僱	2		2	
學前教育計畫部分	11		11	
職員	9		9	
技工	2		2	
一般行政管理計畫部分	12		12	
職員	8		8	
駐衛警	1		1	
技工	1		1	
工友	2		2	

註：1.本表約僱、聘用係指奉准有案之約聘僱人員。

2.外包費編列校警外包1人、消化超額職工業務外包費等，計67萬2,912元。

3.計時與計件人員酬金編列閩客語教學支援人員鐘點費，計17萬3,568元。

本 頁 空 白

臺北市地方教育發展基金一

用人費用

中華民國

計畫及項目	合計	正式 員額 薪資	聘僱 人員 薪資	超時 工作 報酬	津貼	獎 金		
						年終獎金	考績獎金	其他
合計	97,352,000	50,521,860	813,792	1,648,218		6,417,241	6,268,500	
國民教育計畫	71,286,000	33,840,000	813,792	439,099		4,331,724	3,713,500	
職員薪金	33,840,000	33,840,000						
約僱職員薪金	813,792		813,792					
兼職人員酬金	704,000							
加班費	439,099			439,099				
考績獎金	3,713,500						3,713,500	
年終獎金	4,331,724					4,331,724		
職員退休及離職金	21,813,408							
分擔員工保險費	2,921,952							
傷病醫藥費	241,400							
員工通勤交通費	624,960							
其他福利費	1,842,165							
學前教育計畫	13,019,000	8,737,860		111,200		1,092,364	1,298,000	
職員薪金	7,993,860	7,993,860						
工員工資	744,000	744,000						
加班費	111,200			111,200				
考績獎金	1,298,000						1,298,000	
年終獎金	1,092,364					1,092,364		
職員退休及離職金	764,064							

臺北市松山區三民國民小學

彙計表

110年度

單位：新臺幣元

退休及卹償金		資遣費	福 利 費					提繳費	兼任 人員 用人 費用
退休金	卹償金		分擔 保險費	傷病 醫藥費	提撥 福利金	員工通勤 交通費	其他		
23,262,672			4,431,972	243,980		957,600	2,082,165	704,000	
21,813,408			2,921,952	241,400		624,960	1,842,165	704,000	
21,813,408			2,921,952	241,400		624,960	1,842,165	704,000	
787,104			790,692	2,580		151,200	48,000		
764,064									

臺北市地方教育發展基金一

用人費用

中華民國

計畫及項目	合計	正式 員額 薪資	聘僱 人員 薪資	超時 工作 報酬	津貼	獎 金		
						年終獎金	考績獎金	其他
工員退休 及離職金	23,040							
分擔員工 保險費	790,692							
傷病醫藥 費	2,580							
員工通勤 交通費	151,200							
其他福利 費	48,000							
一般行政管 理計畫	13,047,000	7,944,000		1,097,919		993,153	1,257,000	
職員薪金	6,336,000	6,336,000						
工員工資	1,092,000	1,092,000						
警餉	516,000	516,000						
加班費	1,097,919			1,097,919				
考績獎金	1,257,000						1,257,000	
年終獎金	993,153					993,153		
職員退休 及離職金	574,800							
工員退休 及離職金	87,360							
分擔員工 保險費	719,328							
員工通勤 交通費	181,440							
其他福利 費	192,000							

註：1.本表兼任人員用人費用，係學校教職員兼課或請假代課鐘點費。
 2.外包費編列校警外包1人、消化超額職工業務外包費等，計67萬2,912元。
 3.計時與計件人員酬金編列閩客語教學支援人員鐘點費，計17萬3,568元。

臺北市松山區三民國民小學

彙計表

110年度

單位：新臺幣元

退休及卹償金		資遣費	福 利 費					提繳費	兼任人員用人費用
退休金	卹償金		分擔保險費	傷病醫藥費	提撥福利金	員工通勤交通費	其他		
23,040			790,692	2,580		151,200			
662,160			719,328			181,440	48,000		
574,800							192,000		
87,360			719,328			181,440			
							192,000		

臺北市地方教育發展基金一

聘用及約僱

中華民國

區分及職稱	人數	擔任工作	聘用或約僱起訖期間	薪點	年需經費
合計	2				1,127,732
約僱人員小計	2				1,127,732
約僱人員(280)	2	協助處理特教班學童生活自理及偶發事件等	110/1/1-110/12/31	280	1,127,732

臺北市松山區三民國民小學

人員明細表

110年度

單位：新臺幣元

小計	月 支			離職 儲金	經費來源 及其科目
	折合 金額	勞保 保險費	健康 保險費		
33,908	33,908				國民教育計畫

臺北市地方教育發展基金－臺北市松山區三民國民小學

單位（或計畫）成本分析表

中華民國110年度

單位：新臺幣千元

計 畫 別	單 位	單位成本(元)或 平均利(費)率	數 量	預 算 數	說 明
合計				109,445	
國民教育計畫				76,667	
學前教育計畫				13,534	
一般行政管理計畫				14,656	
建築及設備計畫				4,588	

臺北市地方教育發展基金－臺北市松山區三民國民小學

5年來主要業務計畫分析表

中華民國110年度

單位：新臺幣千元

年度及項目	單位	數量	單位成本(元)或 平均利(費)率	金額	說明
(本)年度預算數					
國民教育計畫				76,667	
學前教育計畫				13,534	
(上)年度預算數					
國民教育計畫				79,032	
學前教育計畫				13,511	
(前)年度決算數					
國民教育計畫				82,399	
學前教育計畫				11,818	
(107)年度決算數					
國民教育計畫				79,927	
學前教育計畫				12,270	
(106)年度決算數					
國民教育計畫				75,131	
學前教育計畫				11,515	

臺北市地方教育發展基金－臺北市松山區三民國民小學

資本資產明細表

中華民國110年度

單位：新臺幣千元

項 目	取得成本 (期初餘額)	以前年度 累計折舊/ 長期投資 評 價	本 年 度 變 動				本年度累計折 舊/長期投資 評價變動數	期末餘額	
			增加		減少				主要增減 原因說明
			金額	類型	金額	類型			
合計	260,615	63,886	901		79		7,915	189,637	
土地改良物	8,554	1,395					524	6,635	
房屋及建築	172,454	6,853					3,103	162,498	
機械及設備	38,420	23,022	481	增置			2,387	13,493	
交通及運輸 設備	10,831	8,283	93	增置			503	2,138	
雜項設備	30,292	24,332	291	增置			1,399	4,851	
電腦軟體	64		36	增置	79	無形資 產攤銷		22	