

中華民國 110 年度

4-0501443

臺北市總預算案

臺北市政府教育局主管

臺北市地方教育發展基金

臺北市大安區公館國民小學附屬單位預算之分預算

(特別收入基金)

臺北市大安區公館國民小學編

臺北市地方教育發展基金－臺北市大安區公館國民小學

目 次

中華民國110年度

一、財務摘要	第 1 頁
二、業務計畫及預算概要	第 3 -10 頁
三、預算主要表	
(一) 基金來源、用途及餘絀預計表	第 11 頁
(二) 現金流量預計表	第 12 頁
四、預算明細表	
(一) 基金來源－服務收入明細表	第 13 頁
(二) 基金來源－財產處分收入明細表	第 14 頁
(三) 基金來源－其他財產收入明細表	第 15 頁
(四) 基金來源－公庫撥款收入明細表	第 16 頁
(五) 基金來源－學雜費收入明細表	第 17 頁
(六) 基金來源－雜項收入明細表	第 18 頁
(七) 基金用途－國民教育計畫明細表	第 19 -25 頁
(八) 基金用途－學前教育計畫明細表	第 26 -28 頁
(九) 基金用途－一般行政管理計畫明細表	第 29 -30 頁
(十) 基金用途－建築及設備計畫明細表	第 31 -32 頁
五、預算參考表	
(一) 預計平衡表	第 33 頁
(二) 各項費用彙計表	第 34 -39 頁
(三) 員工人數彙計表	第 40 頁
(四) 用人費用彙計表	第 42 -45 頁
(五) 聘用及約僱人員明細表	第 46 -47 頁
(六) 單位(或計畫)成本分析表	第 48 頁

臺北市地方教育發展基金－臺北市大安區公館國民小學

目 次

中華民國110年度

(七) 5年來主要業務計畫分析表	第 49 頁
(八) 繼續性計畫分年資金需求表	第 50 –51 頁
(九) 資本資產明細表	第 52 頁

臺北市地方教育發展基金－臺北市大安區公館國民小學

財務摘要

中華民國110年度

單位：新臺幣千元

項 目	本 年 度	上 年 度	比較增減數	%
經營成績：				
基金來源	76,043	71,581	4,462	6.23
基金用途	78,761	74,049	4,712	6.36
賸餘(短絀)	-2,718	-2,468	-250	--
餘絀情形：				
基金餘額	2,272	4,990	-2,718	-54.47
現金流量(註)：				
現金及約當現金之淨增(減)	-2,718	-2,468	-250	--

附註：現金流量係採現金及約當現金基礎，包括現金及自投資日起3個月內到期或清償之債權證券。

本 頁 空 白

業務計畫及預算概要

臺北市地方教育發展基金－臺北市大安區公館國民小學

業務計畫及預算概要

中華民國 110 年度

壹、基金概況

一、設立宗旨及願景：

- (一) 本校遵照憲法第 158 條及 160 條規定，教育文化應發展國民之民族精神、自治精神，國民道德與健全體格、科學及生活智能，以培養八大學習領域及十大基本能力。
- (二) 本校自 91 年度起依教育經費編列與管理法第 13 條規定設置「臺北市地方教育發展基金」，以促進教育健全發展，提昇教育經費運用績效。
- (三) 本校以「適性成就每一個孩子的多元才能」為教育使命，以「都市中的健康、活力、智慧學校」為願景，建構一所「人本教育人性觀、開放教育學習觀、全人教育生活觀」的創新優質學園。

二、施政重點：

- (一) 開啟多元智慧：尊重每個學生獨特的個性，以多元智慧的觀點協助他找到生命的亮點，肯定天生我才必有用，能知於學，樂於學。
- (二) 培養生活能力：培養學生帶得走的公民關鍵能力，強化自我管理、閱讀理解、理性批判、問題解決、奉獻服務、溝通表達等核心素養。
- (三) 蘊育人文情懷：在溫馨開放的校園文化中，孕育人文情懷，學會尊重、包容；建構生命的價值、完成人性的開展。
- (四) 建置溫馨民主的校園文化：
 1. 以參與式管理、落實行政、教師會、家長會三者的良性互動。
 2. 以學生第一，教學優先的觀念提昇行政服務效率。
 3. 放下威權心態，開啟校園民主之風氣。
- (五) 推動適性教學：
 1. 落實校本課程理念，採多元化、活潑化的教學及評量。
 2. 運用校內、外資源，加強多元學習能力。
 3. 關懷相對弱勢學生之教學及輔導。
 4. 推動行動學習，充實學生運用資訊之知能，並提昇教師運用學習載具教學之能力。
- (六) 辦理發展性的訓輔活動：
 1. 辦理各項活動、競賽及展演。
 2. 推動校內外學習服務。

臺北市地方教育發展基金－臺北市大安區公館國民小學

業務計畫及預算概要

中華民國 110 年度

3.發展績優社團及校隊，如足球隊、武術隊、體操隊、直排輪社等。

4.加強新興領域教育的辦理，並融入各科教學以收成效。

三、組織概況：

本校設置校長 1 人，綜理全校校務，下設教務處、學生事務處、總務處、輔導室、會計室、人事室及幼兒園等單位。

內部分層業務如下：

(一) 教務處：秉承校長之命，辦理全校教務事項。

1.教學組：掌理課程編排、課業考查、學藝競賽、教學研究、教師進修、差假教師調代課及缺補課之查核等事項。

2.註冊組：掌理註冊、編班、轉學、學籍保管、各項獎助學金補助及成績考查等有關學籍事項。

3.資訊組：掌理電腦設備及區域網路之管理、保管等事項

(二) 學生事務處：秉承校長之命，辦理全校學生事務事項。

1.訓育組：掌理訓育計畫之擬定及辦理各類訓育等活動。

2.體育組：掌理學生體育活動、體格鍛鍊等事項。

3.衛生組：掌理健康檢查，個人及環境衛生檢查、保健等事項。

(三) 總務處：秉承校長之命，辦理全校總務事項。

1.事務組：掌理校舍、校具、財產、物品採購保管、工程發包、監工及驗收。

2.出納組：辦理現金、票據、契約之保管等收支事項，文件收發登錄、撰擬繕校、典守學校印信、檔案保管、整理各項會議紀錄及校史等事項。

(四) 輔導室：秉承校長之命，辦理全校學生學習輔導、生活輔導、生涯輔導等事項。

特教組：擬訂特殊教育計畫章則、親師輔導諮詢、特教班甄選鑑別、實施各項診斷測驗、特教兒童追蹤輔導等事項。

(五) 會計室：秉承上級主計機關之監督與指導，並受校長之指揮，依法辦理歲計、會計、統計等事項。

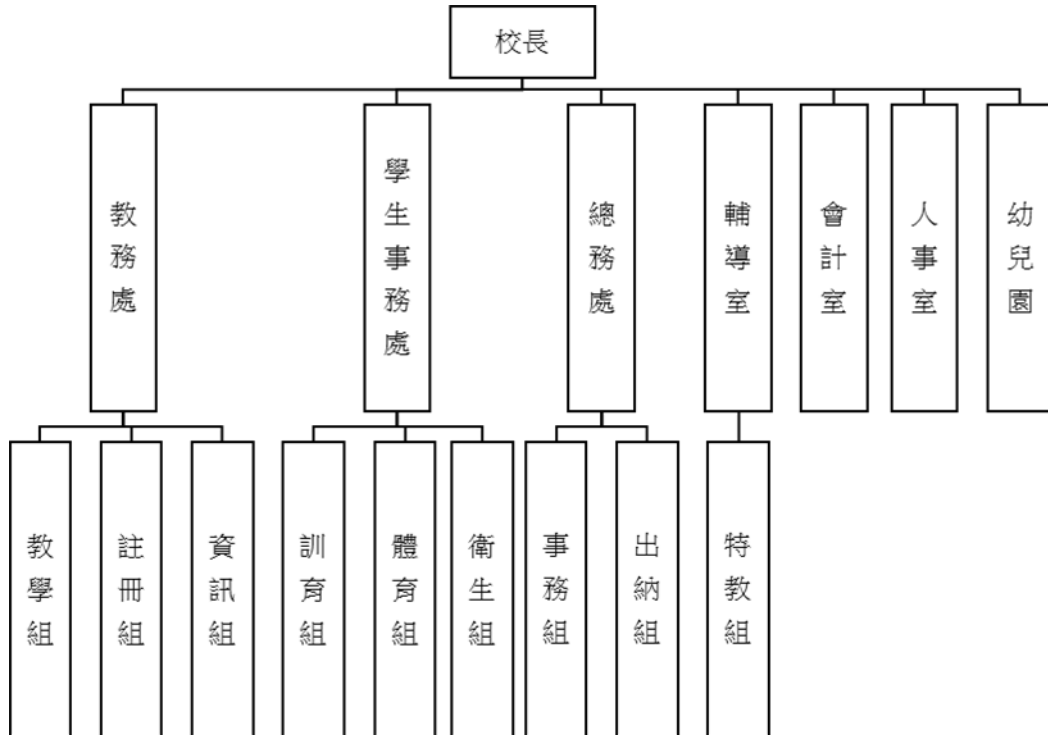
(六) 人事室：秉承上級人事機關之監督與指導，並受校長之指揮，依法辦理人事管理查核等事項。

(七) 幼兒園：秉承校長之命，綜理園務、規劃幼兒教學、保育、環境與各項措施。

臺北市地方教育發展基金 - 臺北市大安區公館國民小學

業務計畫及預算概要

中華民國 110 年度



四、基金歸類及屬性：

本校地方教育發展基金依據教育經費編列與管理法第 13 條規定設置，本基金為預算法第 4 條第 1 項第 2 款第 5 目所定之特別收入基金，以本府教育局為管理機關。

臺北市地方教育發展基金 - 臺北市大安區公館國民小學

業務計畫及預算概要

中華民國 110 年度

貳、業務計畫

一、基金來源：

單位：新臺幣千元

業務計畫	本年度預算數	實施內容
勞務收入	3	本年度預計辦理教師甄選報名費收入。
財產收入	247	本年度預計辦理財產報廢變賣之殘值收入、校園場地開放收入等。
政府撥入收入	73,585	本年度預計由公庫撥入數。
教學收入	1,784	本年度預計收取幼兒園學生之學費、雜費收入。
其他收入	424	本年度預計收取數位學生證補卡及廠商履約逾期罰款等收入。

二、基金用途：

單位：新臺幣千元

業務計畫	本年度預算數	實施內容
國民教育計畫	45,026	本年度預計辦理教學事項為： 1. 各科教學、學生事務、圖書及輔導等業務。 2. 新購自然、社會、圖書等各科教學設備，充實各科教材及用具。 3. 革新教學方法，提高教學效能。 4. 教師甄選業務、小田園教育體驗學習、性別平等教育宣導活動及各項指定活動等項目。
學前教育計畫	7,292	本年度預計辦理教學事項為： 1. 幼兒園各項教學及活動。 2. 新購教學用品，革新教學方法，提高教學效能。 3. 幼兒園各項活動，鍛鍊幼兒強健的身體，增進幼兒各項生活智能。
一般行政管理計畫	13,926	本年度預計辦理事項為： 1. 綜理學校總務、人事、會計等業務。 2. 配合校務推動行政處室支援工作，進而增進校務運作。
建築及設備計畫	12,517	本年度預計辦理事項為： 1. 購置各科教學課程所需教學設備。 2. 辦理自來水管汰換工程。

臺北市地方教育發展基金 - 臺北市大安區公館國民小學
業務計畫及預算概要

中華民國 110 年度

		3. 風雨操場新建工程，為 109-111 年度連續性工程，總工程費為 3,878 萬 2 千元，本年度編列第 2 年經費 1,000 萬元，餘 2,789 萬元編列於以後年度，各年度資金需求詳如繼續性計畫分年資金需求表。
--	--	---

參、預算概要

一、基金來源及用途之預計：

(一) 本年度基金來源：

服務收入 3 千元、財產處分收入 4 萬 7 千元、其他財產收入 20 萬元、公庫撥款收入 7,358 萬 5 千元、學雜費收入 178 萬 4 千元、雜項收入 42 萬 4 千元，本年度基金來源 7,604 萬 3 千元，較上年度預算數 7,158 萬 1 千元，增加 446 萬 2 千元，約 6.23%，主要係公庫撥款收入增編所致。

(二) 本年度基金用途：

國民教育計畫 4,502 萬 6 千元，學前教育計畫 729 萬 2 千元，一般行政管理計畫 1,392 萬 6 千元，建築及設備計畫 1,251 萬 7 千元，本年度基金用途 7,876 萬 1 千元，較上年度預算數 7,404 萬 9 千元，增加 471 萬 2 千元，約 6.36%，主要係風雨操場新建工程增編所致。

二、基金餘絀之預計：

本年度基金來源及用途相抵後，差短 271 萬 8 千元，較上年度預算數差短 246 萬 8 千元，增加 25 萬元，將移用以前基金餘額支應。

三、現金流量之預計：

本年度業務活動淨現金流出 271 萬 8 千元。

四、補辦預算事項：無。

臺北市地方教育發展基金－臺北市大安區公館國民小學

業務計畫及預算概要

中華民國 110 年度

肆、以前年度計畫實施成果概述：

一、前（108）年度計畫實施成果概述：

業務計畫	實施概況	實施成果
勞務收入	本年度預計辦理教師甄選報名費等收入。	本年度已收取教師甄選報名費收入 5 千元。
財產收入	本年度預計辦理財產報廢變賣之殘值收入、校園場地開放收入等。	本年度已收取財產報廢變賣殘值收入 2 萬 7 千元、校園場地開放收入 19 萬元。
政府撥入收入	本年度預計由公庫撥入數。	本年度已收取公庫撥入數 7,617 萬 6 千元及教育部之補助計畫 7 萬 1 千元。
教學收入	本年度預計收取幼兒園學生之學費、雜費收入。	本年度已收取幼兒園學生之學費、雜費收入 176 萬元。
其他收入	本年度預計收取數位學生證補卡及廠商履約逾期罰款等收入。	本年度已收取數位學生證補卡及廠商履約逾期罰款等收入 43 萬 8 千元。
國民教育計畫	本年度預計辦理教學事項為： 1. 辦理各科教學、學生事務、圖書及輔導等業務。 2. 新購教具、圖書等各科教學設備，充實各科教材及用具。 3. 革新教學方法，提高教學效能。 4. 辦理教師甄選、指定活動等項目。	新購教具、圖書等各科教學設備，充實各科教材及用具，提高教學效能；辦理社團活動、小田園教育體驗學習、教師進修研習等指定活動項目，藉由辦理各項活動鍛鍊學童強健的身體，增進學童各項生活智能。
學前教育計畫	本年度預計辦理教學事項為： 1. 辦理幼兒園各項教學及活動。 2. 新購教學用品，革新教學方法，提高教學效能。 3. 辦理幼兒園各項活動，鍛鍊幼兒強健的身體，增	新購教學用品，充實各項教材，提高教學效能；並配合節慶、主題活動結合教學，鍛鍊幼兒強健的身體，增進幼兒各項生活智能。

臺北市地方教育發展基金 - 臺北市大安區公館國民小學

業務計畫及預算概要

中華民國 110 年度

	進幼兒各項生活智能。	
一般行政管理計畫	本年度預計辦理事項為： 1. 綜理學校總務、人事、會計等業務。 2. 配合校務推動行政處室支援工作，進而增進校務運作。	綜理學校總務、人事、會計等業務，並配合校務推動行政處室支援工作，進而增進校務運作，達成預期目標。
建築及設備計畫	本年度預計辦理事項為： 1. 購置各科教學課程所需教學設備。 2. 辦理校園優質化工程教學大樓牆面整修工程(東、西及南面)及校園廣播系統改善工程。	1. 購置各科教學課程所需教學設備。 2. 辦理校園優質化工程教學大樓牆面整修工程(東、西及南面)及校園廣播系統改善工程。

二、上年度已過期間（109 年 1 月 1 日至 5 月 31 日止）計畫實施成果概述：

業務計畫	實施概況	實施成果
勞務收入	本年度截至 5 月 31 日止預計辦理教師甄選報名費等收入。	本年度截至 5 月 31 日止未收取教師甄選報名費收入。
財產收入	本年度截至 5 月 31 日止預計辦理財產報廢變賣之殘值收入、校園場地開放收入等。	本年度截至 5 月 31 日止已收取財產報廢變賣殘值收入 5 千元、校園場地開放收入 5 萬 3 千元。
政府撥入收入	本年度截至 5 月 31 日止預計公庫撥入數。	本年度截至 5 月 31 日止已收取公庫撥入數 3,182 萬元及教育部之補助計畫 19 萬元。
教學收入	本年度截至 5 月 31 日止預計收取幼兒園學生之 1 學期學費、雜費收入。	本年度截至 5 月 31 日止已收取幼兒園學生 1 學期學費、雜費收入 16 萬元。
其他收入	本年度截至 5 月 31 日止預計收取數位學生證補卡及廠商履約逾期罰款等收入。	本年度截至 5 月 31 日止已收取數位學生證補卡、以前年度交通費及代收代辦費結餘納入其他準備金等收入 13 萬元。

臺北市地方教育發展基金 - 臺北市大安區公館國民小學

業務計畫及預算概要

中華民國 110 年度

	<p>國民教育計畫</p>	<p>本年度截至 5 月 31 日止預計辦理教學事項為：</p> <ol style="list-style-type: none"> 1. 辦理各科教學、學生事務、圖書及輔導等業務。 2. 新購教具、圖書等各科教學設備，充實各科教材及用具。 3. 革新教學方法，提高教學效能。 4. 辦理教師甄選、指定活動等項目。 	<p>新購教具、圖書等各科教學設備，充實各科教材，提高教學效能；辦理社團活動、學校健康促進計畫、小田園教育體驗學習、教師進修研習等指定活動項目，藉由辦理各項活動鍛鍊學童強健的身體，增進學童各項生活智能。</p>
	<p>學前教育計畫</p>	<p>本年度截至 5 月 31 日止預計辦理教學事項為：</p> <ol style="list-style-type: none"> 1. 幼兒園各項教學及活動。 2. 新購教學用品，革新教學方法，提高教學效能。 3. 辦理幼兒園各項活動，鍛鍊幼兒強健的身體，增進幼兒各項生活智能。 	<p>新購教學用品，充實各項教材，提高教學效能；並配合節慶、主題活動結合教學，鍛鍊幼兒強健的身體，增進幼兒各項生活智能。</p>
	<p>一般行政管理計畫</p>	<p>本年度截至 5 月 31 日止預計辦理事項為：</p> <ol style="list-style-type: none"> 1. 綜理學校總務、人事、會計等業務。 2. 配合校務推動行政處室支援工作，進而增進校務運作。 	<p>持續辦理學校總務、人事、會計等業務，並配合校務推動行政處室支援工作，進而增進校務運作，以達成預期目標。</p>
	<p>建築及設備計畫</p>	<p>本年度截至 5 月 31 日止預計辦理事項為：</p> <ol style="list-style-type: none"> 1. 購置各科教學課程所需教學設備招標作業。 2. 辦理電源改善工程之建築師及工程招標作業。 3. 辦理教學大樓西側廁所改善工程(3-5 樓)之建築師及工程招標作業。 4. 風雨操場新建工程。 	<ol style="list-style-type: none"> 1. 購置各科教學課程所需教學設備。 2. 辦理電源改善工程之建築師及工程招標作業。 3. 辦理教學大樓西側廁所改善工程(3-5 樓)之建築師及工程招標作業。 4. 風雨操場新建工程，為 109-111 年度連續性工程，本年度辦理工程之建築師招標作業。

預算主要表

臺北市地方教育發展基金－臺北市大安區公館國民小學

基金來源、用途及餘絀預計表

中華民國110年度

單位：新臺幣千元

前年度決算數	項 目	本年度預算數	上年度預算數	比較增減（－）
78,667	基金來源	76,043	71,581	4,462
5	勞務收入	3	3	
5	服務收入	3	3	
217	財產收入	247	208	39
27	財產處分收入	47	8	39
190	其他財產收入	200	200	
76,247	政府撥入收入	73,585	69,314	4,271
76,176	公庫撥款收入	73,585	69,314	4,271
71	政府其他撥入收入			
1,760	教學收入	1,784	1,784	
1,760	學雜費收入	1,784	1,784	
438	其他收入	424	272	152
438	雜項收入	424	272	152
77,840	基金用途	78,761	74,049	4,712
45,886	國民教育計畫	45,026	44,737	289
6,753	學前教育計畫	7,292	7,291	1
13,617	一般行政管理計畫	13,926	13,896	30
11,583	建築及設備計畫	12,517	8,125	4,392
828	本期賸餘(短絀)	-2,718	-2,468	-250
6,631	期初基金餘額	4,990	4,319	672
7,458	期末基金餘額	2,272	1,851	422

註：前年度決算數細數之和與總數或略有出入，係四捨五入關係，以下各表同。

臺北市地方教育發展基金－臺北市大安區公館國民小學

現金流量預計表

中華民國110年度

單位：新臺幣千元

項 目	本 預	年 算	度 數	說 明
業務活動之現金流量				
本期賸餘(短絀)			-2,718	
業務活動之淨現金流入(流出)			-2,718	
其他活動之現金流量				
其他活動之淨現金流入(流出)				
現金及約當現金之淨增(淨減)			-2,718	
期初現金及約當現金			9,788	
期末現金及約當現金			7,070	

註：本表係採現金及約當現金基礎，包括現金及自投資日起3個月內到期或清償之債權證券。

預算明細表

臺北市地方教育發展基金－臺北市大安區公館國民小學

基金來源－服務收入明細表

中華民國110年度

單位：新臺幣元

科 目	單位	本 年 度 預 算 數			說 明
		數量 業務量	利(費)率	金 額	
合計				3,000	
服務收入	人	10	300	3,000	較上年度預算數3,000元，無增減。 教師甄選報名費收入。
				3,000	

臺北市地方教育發展基金－臺北市大安區公館國民小學

基金來源－財產處分收入明細表

中華民國110年度

單位：新臺幣元

科目	單位	本年度預算數			說明
		數量 業務量	利(費)率	金額	
合計				47,000	
財產處分收入	年	1	47,000	47,000	較上年度預算數8,000元，增加39,000元。 財產報廢變賣之殘值收入。

臺北市地方教育發展基金－臺北市大安區公館國民小學

基金來源－其他財產收入明細表

中華民國110年度

單位：新臺幣元

科 目	單位	本 年 度 預 算 數			說 明
		數量 業務量	利(費)率	金 額	
合計				200,000	
其他財產收入	年	1	200,000	200,000 200,000	較上年度預算數200,000元，無增減。 校園場地開放收入(收支對列)。

臺北市地方教育發展基金－臺北市大安區公館國民小學

基金來源－公庫撥款收入明細表

中華民國110年度

單位：新臺幣元

科 目	單位	本 年 度 預 算 數			說 明
		數量 業務量	利(費)率	金 額	
合計				73,585,000	
公庫撥款收入	年	1	73,585,000	73,585,000	較上年度預算數69,314,000元，增加4,271,000元。 市府補助款。

臺北市地方教育發展基金－臺北市大安區公館國民小學

基金來源－學雜費收入明細表

中華民國110年度

單位：新臺幣元

科 目	單 位	本 年 度 預 算 數			說 明
		數量 業務量	利(費)率	金 額	
合計				1,784,000	
學雜費收入				1,784,000	較上年度預算數1,784,000元，無增減。
	人、學期	2x2	5,150	20,600	幼兒園半日班學費收入預估學生2人。
	人、學期	2x2	2,745	10,980	幼兒園半日班雜費收入預估學生2人。
	人、學期	88x2	7,000	1,232,000	幼兒園全日班學費收入預估學生88人。
	人、學期	88x2	2,955	520,080	幼兒園全日班雜費收入預估學生88人。
	年	1	340	340	配合預算編列至千元，增列進位數340元。

臺北市地方教育發展基金－臺北市大安區公館國民小學

基金來源－雜項收入明細表

中華民國110年度

單位：新臺幣元

科 目	單位	本 年 度 預 算 數			說 明
		數量 業務量	利(費)率	金 額	
合計				424,000	
雜項收入	年	1	424,000	424,000	較上年度預算數272,000元，增加152,000元。 數位學生證補卡及其他雜項收入等。

臺北市地方教育發展基金－臺北市大安區公館國民小學

基金用途－國民教育計畫明細表

中華民國110年度

單位：新臺幣元

前年度 決算數	上年度 預算數	科 目	本 年 度 預 算 數	說 明
45,885,974	44,737,000	合計	45,026,000	
42,581,529	41,793,000	用人費用	41,793,000	
20,794,508	20,004,000	正式員額薪資	20,004,000	較上年度預算數20,004,000元，無增減。
20,794,508	20,004,000	職員薪金	20,004,000	
			18,384,000	教師23人薪金(詳用人費用彙計表)(含教育部補助導師費144,000元)。
			1,620,000	教師2人薪金(詳用人費用彙計表)(含教育部補助導師費12,000元)。
762,086	756,912	聘僱及兼職人員薪資	756,912	較上年度預算數756,912元，無增減。
418,992	418,992	約僱職員薪金	418,992	
			418,992	約僱充實行政人力1人薪金(詳聘用及約僱人員明細表)(教育部補助款)。
343,094	337,920	兼職人員酬金	337,920	
			281,600	教師代課鐘點費，本校編制教師總人數31人，按9分之1計，編列4人，每人220節，總節數4人*220節=880節，每節320元。
			5,120	補助調整授課鐘點費之外聘教師勞、健保及勞退費用(教育部補助款)。
			51,200	補助調整授課特教教師鐘點費，2人*2節*40週*320元(教育部補助款)。
193,760	429,713	超時工作報酬	429,713	較上年度預算數429,713元，無增減。
193,760	429,713	加班費	429,713	
			424,163	不休假出勤加班費。
			5,550	場地開放工作人員加班費(收支對列)。
4,627,758	5,280,872	獎金	5,280,872	較上年度預算數5,280,872元，無增減。
1,921,005	2,728,000	考績獎金	2,728,000	
			2,593,000	依考績法規定核發之獎金。
			135,000	依考績法規定核發之獎金。
2,706,753	2,552,872	年終獎金	2,552,872	
			202,500	依規定於年節加發之獎金。
			2,298,000	依規定於年節加發之獎金。
			52,372	約僱充實行政人力依規定於年節加發之獎金(教育部補助款)。
12,991,140	12,248,556	退休及卹償金	12,248,556	較上年度預算數12,248,556元，無增減。
12,902,248	12,248,556	職員退休及離職金	12,248,556	

臺北市地方教育發展基金－臺北市大安區公館國民小學

基金用途－國民教育計畫明細表

中華民國110年度

單位：新臺幣元

前年度 決算數	上年度 預算數	科 目	本 年 度 預 算 數	說 明
			15,216	約僱充實行政人力提撥離職儲金(教育部補助款)。
			1,525,680	提撥退撫基金。
			10,567,260	退休人員月退休金，27人*32,615元*12月=10,567,260元。
			140,400	提撥退撫基金。
88,892		工員退休及離職金		
3,212,277	3,072,947	福利費	3,072,947	較上年度預算數3,072,947元，無增減。
2,059,314	1,703,832	分擔員工保險費	1,703,832	
			137,292	分擔公保、勞保、健保費。
			1,533,120	分擔公保、勞保、健保費。
			33,420	約僱充實行政人力分擔勞保、健保費(教育部補助款)。
94,000	186,000	傷病醫藥費	189,600	
			144,000	教職員健康檢查費，9人*16,000元。
			42,000	教職員健康檢查費，12人*3,500元。
			3,600	職業安全衛生健康檢查經費，3人*1,200元(新增)。
171,454	220,500	員工通勤交通費	220,500	
			100,800	教師上下班交通費，8人*10月*2段*630元。
			25,200	教師上下班交通費，4人*10月*1段*630元。
			45,360	教師兼行政人員上下班交通費，6人*12月*1段*630元。
			30,240	教師兼行政人員上下班交通費，2人*12月*2段*630元。
			12,600	特教班教師上下班交通費，1人*10月*2段*630元。
			6,300	特教班教師上下班交通費，1人*10月*1段*630元。
887,509	962,615	其他福利費	959,015	
			125,420	結婚補助，2人*2月*31,355元。
			250,595	子女教育補助費。
			176,000	休假旅遊補助費。
			42,000	退休人員三節慰問金，7人*6,000元。
			365,000	喪葬補助，2人*5月*36,500元。

臺北市地方教育發展基金－臺北市大安區公館國民小學

基金用途－國民教育計畫明細表

中華民國110年度

單位：新臺幣元

前年度 決算數	上年度 預算數	科 目	本 年 度 預 算 數	說 明
1,497,802	1,483,000	服務費用	1,569,000	
470,015	451,338	水電費	469,098	較上年度預算數451,338元，增加17,760元。
389,855	383,333	工作場所電費	388,938	電費。
80,160	68,005	工作場所水費	80,160	水費。
20,690	28,520	旅運費	28,520	較上年度預算數28,520元，無增減。
20,690	28,520	國內旅費	28,520	5,270 因公市外出差旅費。 23,250 校外教學隨隊人員出差旅費，5人*3天*1,550元。
1,000		印刷裝訂與廣告費		
1,000		印刷及裝訂費		
618,084	588,050	修理保養及保固費	626,370	較上年度預算數588,050元，增加38,320元。
462,908	385,600	一般房屋修護費	385,600	285,600 學校校舍及其他建築物之修理。 100,000 場地開放之學校校舍及其他建築物修繕費(收支對列)。
155,176	202,450	機械及設備修護費	240,770	94,450 場地開放之各項教學設備及其他公用用具之保養維護(收支對列)。 43,200 游泳池水電清潔維護費，6班*7,200元。 38,920 太陽光電發電設備售電回饋(新增)。 50,400 各項教學設備及其他公用用具之保養維護。 13,800 電腦設備維護費(電腦專案計畫)。
143,913	197,892	一般服務費	197,892	較上年度預算數197,892元，無增減。
3,042	3,252	佣金、匯費、經理費及手續費	3,252	3,252 委託超商代收學雜費手續費，271人*2學期*6元。
98,018	144,640	計時與計件人員酬金	144,640	16,640 閩客語教學支援人員鐘點費之外聘人員勞、健保及勞退費用。 128,000 閩客語教學支援人員鐘點費，10人*1節*40

臺北市地方教育發展基金－臺北市大安區公館國民小學

基金用途－國民教育計畫明細表

中華民國110年度

單位：新臺幣元

前年度 決算數	上年度 預算數	科 目	本 年 度 預 算 數	說 明
42,853	50,000	體育活動費	50,000	週*320元。
			46,000	文康活動費，本校編列教職員23人，每人編列2,000元。
			4,000	文康活動費，本校編列教職員2人，每人編列2,000元。
244,100	217,200	專業服務費	247,120	較上年度預算數217,200元，增加29,920元。
103,600	68,200	講課鐘點、稿費、出席審查及查詢費	98,200	
			7,200	身心障礙資源班教材編輯費，1班*12月*600元。
			6,000	身心障礙資源班外聘講座鐘點費(特教班業務費)，3節*2,000元。
			8,000	國小家長教育成長暨志工培訓外聘講座鐘點費，4節*2,000元。
			12,000	性別平等教育外聘講座鐘點費，6節*2,000元。
			5,000	性別平等事件諮詢會議專家學者出席費，2人次*2,500元。
			30,000	小田園教育體驗學習外聘教師鐘點費，15節*2,000元。
			30,000	教師專業成長外聘講座鐘點費，15節*2,000元。
33,600	35,600	委託檢驗(定)試驗認證費	35,520	
			4,800	飲水機水質檢驗費，4臺*1,200元。
			30,720	學校安全檢測費及建物安全檢查費(普通班級業務費)。
	2,000	試務甄選費	2,000	
			2,000	教師甄選試務費用。
106,900	111,400	其他專業服務費	111,400	
			14,400	學童午餐指導費(5-6年級)，4班*1人*9月*400元。
			10,800	學童午餐指導費(3-4年級)，4班*1人*9月*300元。
			3,600	學童午餐指導費(1-2年級)，4班*1人*9月*100元。

臺北市地方教育發展基金－臺北市大安區公館國民小學

基金用途－國民教育計畫明細表

中華民國110年度

單位：新臺幣元

前年度 決算數	上年度 預算數	科 目	本 年 度 預 算 數	說 明
			20,000	學生輔導指導費。
			5,000	學童牙齒檢查費。
			57,600	工作人員午餐指導費，16人*9月*400元。
1,384,926	834,000	材料及用品費	1,048,000	
718,308	237,040	使用材料費	514,200	較上年度預算數237,040元，增加277,160元。
718,308	237,040	設備零件	514,200	
			292,800	普通教室照明，244盞*1,200元(新增)。
			50,400	電腦設備維護及管理費，8班*6,300元。
			36,000	監視器專用攝影機，10臺*3,600元(學務處)(班級設備費移列)(新增)。
			36,000	太鼓，10座*3,600元(學務處)(班級設備費移列)(新增)。
			4,700	實驗椅，10張*470元(教務處)(班級設備費移列)(新增)。
			10,800	折合桌(180*45*74公分)，6張*1,800元(教務處)(班級設備費移列)(新增)。
			20,100	塑鋼摺合椅，60張*335元(總務處)(班級設備費移列)(新增)。
			12,800	會議椅(鐵製、可旋轉)，8張*1,600元(校長室)(班級設備費移列)(新增)。
			12,000	特教班設備教具(特教班班級設備費移列)。
			5,200	儲藏櫃，2張*2,600元(總務處)(班級設備費移列)(新增)。
			17,600	各領域教學教具(班級設備費移列)。
			2,800	手腕式血壓計1臺(學務處)(班級設備費移列)(新增)。
			9,000	點驗鈔機1臺(總務處)(班級設備費移列)(新增)。
			4,000	血氧濃度計1臺(學務處)(班級設備費移列)(新增)。
666,618	596,960	用品消耗	533,800	較上年度預算數596,960元，減少63,160元。
5,934	6,800	辦公(事務)用品	6,700	
			2,000	國小家長教育成長暨志工培訓文具紙張等。
			500	教師甄選業務文具用品等。

臺北市地方教育發展基金－臺北市大安區公館國民小學

基金用途－國民教育計畫明細表

中華民國110年度

單位：新臺幣元

前年度 決算數	上年度 預算數	科 目	本 年 度 預 算 數	說 明
			3,000	性別平等教育宣導活動(含相關專業研習)文具紙張等。
			1,200	身心障礙資源班文具紙張等(特教班業務費)。
33,200	32,000	報章雜誌	44,000	
			40,000	新購圖書(教務處)(班級設備費移列)。
			4,000	新購圖書(特教班)(特教班班級設備費移列)。
13,355	15,000	醫療用品(非醫療院所使用)	15,000	
			15,000	健康中心藥品。
614,129	543,160	其他用品消耗	468,100	
			22,100	教學用教科書費，13班*1,700元。
			165,840	普通班級教學材料費，12班*13,820元。
			20,000	兒童節慶活動費。
			25,800	敬師活動費，43人*600元。
			50,880	垃圾袋、消毒藥水、衛生紙、衛生清潔用品及清潔用品等，12班*4,240元(普通班級業務費)。
			660	配合預算編列至千元，增列進位數660元。
			13,820	特教班教學材料費。
			48,500	運動會所需場地佈置、競賽獎品、體育用品、文具紙張等雜支。
			500	辦理教師甄選會議逾時誤餐費用，5人次*100元。
			75,000	綠屋頂計畫經費。
			45,000	小田園教育體驗實習計畫用園藝及農事體驗實作工具、材料等。
4,800	4,000	租金、償債、利息及相關手續費	5,000	
4,800	4,000	雜項設備租金	5,000	較上年度預算數4,000元，增加1,000元。
4,800	4,000	雜項設備租金	5,000	
			4,800	電錶月租費(普通班級業務費)。
			200	配合預算編列至千元，增列進位數200元。
261,744	379,000	會費、捐助、補助、分攤、照護、救濟與交流活動費	367,000	
	10,000	捐助、補助與獎助	10,000	較上年度預算數10,000元，無增減。

臺北市地方教育發展基金－臺北市大安區公館國民小學

基金用途－國民教育計畫明細表

中華民國110年度

單位：新臺幣元

前年度 決算數	上年度 預算數	科 目	本 年 度 預 算 數	說 明
	10,000	獎助學員生給與	10,000	
			10,000	教育關懷獎每校推薦1名學生獎助金。
261,744	369,000	補貼、獎勵、慰問、照護與救濟	357,000	較上年度預算數369,000元，減少12,000元。
		獎勵費用	3,600	
7,200			3,600	依「臺北市公立高級中等以下學校獎勵教師獎金發給要點」發放之獎勵，1人*3600元(新增)。
254,544	369,000	其他補貼、獎勵、慰問、照護與救濟	353,400	
			140	配合預算編列至千元，增列進位數140元。
			10,000	本市市民第3胎就讀國小教育補助費，10人*1,000元。
			39,100	弱勢學生教科書補助費用，23人*1,700元。
			200,000	清寒學生餐費補助，20人*200日*50元。
			8,800	弱勢學生冷氣使用費補助費用，11人*800元。
			95,360	補助學校午餐使用有機蔬菜或有機米計畫，298人*40週*1次*8元。
155,173	244,000	其他	244,000	
155,173	244,000	其他支出	244,000	較上年度預算數244,000元，無增減。
155,173	244,000	其他	244,000	
			11,200	國小游泳檢測未通過學生暑期游泳訓練班報名費，2班*5,600元。
			600	配合預算編列至千元，增列進位數600元。
			100,800	執行學生路隊安全導護費及導護志工保險費，4人*2學期*20週*5日*2次*63元。
			30,000	課後社團活動費。
			67,600	教學環境佈置、舉辦學藝活動及競賽活動等，338人*2學期*100元。
			33,800	班級自治費，338人*2學期*50元。

臺北市地方教育發展基金－臺北市大安區公館國民小學

基金用途－學前教育計畫明細表

中華民國110年度

單位：新臺幣元

前年度 決算數	上年度 預算數	科 目	本 年 度 預 算 數	說 明
6,752,838	7,291,000	合計	7,292,000	
6,507,238	7,028,000	用人費用	7,028,000	
4,728,975	5,017,860	正式員額薪資	5,017,860	較上年度預算數5,017,860元，無增減。
4,369,785	4,657,860	職員薪金	4,657,860	4,657,860 教師6人及教保員1人薪金(詳用人費用彙計表)。
359,190	360,000	工員工資	360,000	360,000 工員1人工資(詳用人費用彙計表)。
13,160	47,406	超時工作報酬	47,406	較上年度預算數47,406元，無增減。
13,160	47,406	加班費	47,406	47,406 不休假出勤加班費。
879,893	1,015,106	獎金	1,015,106	較上年度預算數1,015,106元，無增減。
329,955	388,155	考績獎金	388,155	388,155 依考績法規定核發之獎金。
549,938	626,951	年終獎金	626,951	626,951 依規定於年節加發之獎金。
366,857	411,696	退休及卹償金	411,696	較上年度預算數411,696元，無增減。
345,041	400,896	職員退休及離職金	400,896	400,896 提撥退撫基金。
21,816	10,800	工員退休及離職金	10,800	10,800 提撥勞工退休準備金。
518,353	535,932	福利費	535,932	較上年度預算數535,932元，無增減。
432,623	435,852	分擔員工保險費	435,852	435,852 分擔公保、勞保、健保費。
4,300	3,440	傷病醫藥費	3,440	860 幼兒園廚工健康檢查費1人。 2,580 幼兒園教保員健康檢查費，3人*860元(每2人編1人)。
65,430	80,640	員工通勤交通費	80,640	30,240 教師兼行政人員上下班交通費，2人*12月*2段*630元。 37,800 教師上下班交通費，3人*10月*2段*630元。 12,600 教師上下班交通費，2人*10月*1段*630元。
16,000	16,000	其他福利費	16,000	

臺北市地方教育發展基金－臺北市大安區公館國民小學

基金用途－學前教育計畫明細表

中華民國110年度

單位：新臺幣元

前年度 決算數	上年度 預算數	科 目	本 年 度 預 算 數	說 明
			16,000	休假旅遊補助費。
153,666	141,000	服務費用	154,000	
8,897		水電費		
8,897		工作場所水費		
2,339		印刷裝訂與廣告費		
2,339		印刷及裝訂費		
79,150	84,000	修理保養及保固費	84,000	較上年度預算數84,000元，無增減。
50,970	71,400	一般房屋修護費	71,400	71,400 幼兒園學校校舍及其他建築物之修理。
28,180	12,600	機械及設備修護費	12,600	12,600 幼兒園各項教學設備及其他公用用具之保養維護。
15,780	16,864	一般服務費	16,900	較上年度預算數16,864元，增加36元。
492	864	佣金、匯費、經理費及手續費	900	
			864	委託超商代收學雜費手續費，72人*2學期*6元。
			36	配合預算編列至千元，增列進位數36元。
15,288	16,000	體育活動費	16,000	
			12,000	文康活動費，本校編列教師6人，每人編列2,000元。
			4,000	文康活動費，本校編列契約進用教保員1人，廚工1人，合計2人，每人編列2,000元（上述人員係幼托整合前得編列文康活動費之人員）。
47,500	40,136	專業服務費	53,100	較上年度預算數40,136元，增加12,964元。
4,000		講課鐘點、稿費、出席審查及查詢費		
12,000	8,636	委託檢驗(定)試驗認證費	21,600	
			21,600	學校安全檢測費(普通班級業務費)。
31,500	31,500	其他專業服務費	31,500	
			4,500	學童午餐指導費(幼兒園教保員)，1班*1人*9月*500元。
			27,000	學童午餐指導費(幼兒園)，3班*2人*9月*500元。

臺北市地方教育發展基金－臺北市大安區公館國民小學

基金用途－學前教育計畫明細表

中華民國110年度

單位：新臺幣元

前年度 決算數	上年度 預算數	科 目	本 年 度 預 算 數	說 明
28,675	12,000	材料及用品費		
12,628		使用材料費		
12,628		設備零件		
16,047	12,000	用品消耗		較上年度預算數12,000元，減少12,000元。
16,047	12,000	其他用品消耗		
44,059	62,000	會費、捐助、補助、分攤、照護 、救濟與交流活動費	62,000	
44,059	62,000	補貼、獎勵、慰問、照護與救 濟	62,000	較上年度預算數62,000元，無增減。
44,059	62,000	其他補貼、獎勵、慰問、照 護與救濟	62,000	
			492	配合預算編列至千元，增列進位數492元。
			46,532	低收入戶家庭幼生月費補助，2人*2學期 *11,633元。
			14,976	補助學校午餐使用有機蔬菜或有機米計畫 ，78人*40週*1次*4.8元。
19,200	48,000	其他	48,000	
19,200	48,000	其他支出	48,000	較上年度預算數48,000元，無增減。
19,200	48,000	其他	48,000	
			48,000	幼兒導護費，2人*2學期*20週*5日*2次*60 元。

臺北市地方教育發展基金－臺北市大安區公館國民小學

基金用途－一般行政管理計畫明細表

中華民國110年度

單位：新臺幣元

前年度 決算數	上年度 預算數	科 目	本 年 度 預 算 數	說 明
13,617,318	13,896,000	合計	13,926,000	
10,590,761	10,256,000	用人費用	10,256,000	
6,938,528	6,720,000	正式員額薪資	6,720,000	較上年度預算數6,720,000元，無增減。
6,354,607	6,336,000	職員薪金	6,336,000	教職員8人薪金(詳用人費用彙計表)。
583,921	384,000	工員工資	384,000	工員1人工資(詳用人費用彙計表)。
269,231	400,364	超時工作報酬	400,364	較上年度預算數400,364元，無增減。
269,231	400,364	加班費	400,364	313,599 不休假出勤加班費。 86,765 校園安全校內同仁例假日人力支援。
1,863,921	1,720,092	獎金	1,720,092	較上年度預算數1,720,092元，無增減。
969,768	881,000	考績獎金	881,000	881,000 依考績法規定核發之獎金。
894,153	839,092	年終獎金	839,092	839,092 依規定於年節加發之獎金。
641,266	571,728	退休及卹償金	571,728	較上年度預算數571,728元，無增減。
611,722	541,008	職員退休及離職金	541,008	541,008 提撥退撫基金。
29,544	30,720	工員退休及離職金	30,720	30,720 提撥勞工退休準備金。
877,815	843,816	福利費	843,816	較上年度預算數843,816元，無增減。
658,827	578,856	分擔員工保險費	578,856	578,856 分擔公保、勞保、健保費。
67,530	120,960	員工通勤交通費	120,960	105,840 職員、工友上下班交通費，7人*12月*2段*630元。 15,120 職員上下班交通費，2人*12月*1段*630元。
151,458	144,000	其他福利費	144,000	144,000 休假旅遊補助費。
2,872,171	3,407,000	服務費用	3,437,000	
26,216	34,141	郵電費	34,597	較上年度預算數34,141元，增加456元。
26,216	34,141	電話費	34,597	397 配合預算編列至千元，增列進位數397元。

臺北市地方教育發展基金－臺北市大安區公館國民小學

基金用途－一般行政管理計畫明細表

中華民國110年度

單位：新臺幣元

前年度 決算數	上年度 預算數	科 目	本 年 度 預 算 數	說 明
			34,200	校園安全保全專線電話費用等。
2,645,731	2,931,824	一般服務費	2,961,368	較上年度預算數2,931,824元，增加29,544元。
2,627,732	2,913,824	外包費	2,943,368	
			80,000	消化超額職工2人(技工、工友)業務外包費。
			1,728,000	職工(技工、工友)業務外包費，4人*12月*36,000元。
			1,135,368	校警勞務外包費，2人*12月*47,307元。
17,999	18,000	體育活動費	18,000	
			18,000	文康活動費，本校編列教職員8人，工員1人，合計9人，每人編列2,000元。
128,224	369,035	專業服務費	369,035	較上年度預算數369,035元，無增減。
128,224	369,035	其他專業服務費	369,035	
			369,035	校園安全機械定點、機動巡邏等保全費用。
72,000	72,000	公共關係費	72,000	較上年度預算數72,000元，無增減。
72,000	72,000	公共關係費	72,000	
			72,000	校長特別費，12月*6,000元。
153,386	232,000	材料及用品費	232,000	
153,386	232,000	用品消耗	232,000	較上年度預算數232,000元，無增減。
153,386	232,000	辦公(事務)用品	232,000	
			800	配合預算編列至千元，增列進位數800元。
			231,200	本校奉核定普通班12班、附設幼兒園3班，統籌業務費計算如下：1,290元*15班*12月=232,200元，除依實際需求移列會費1,000元外，其餘如列數。
1,000	1,000	會費、捐助、補助、分攤、照護、救濟與交流活動費	1,000	
1,000	1,000	會費	1,000	較上年度預算數1,000元，無增減。
1,000	1,000	職業團體會費	1,000	
			1,000	護理師1人公會會費(統籌業務費)。

臺北市地方教育發展基金－臺北市大安區公館國民小學

基金用途－建築及設備計畫明細表

中華民國110年度

單位：新臺幣元

前年度決算數	上年度預算數	科目	本年度預算數	說明
11,583,403	8,125,000	合計	12,517,000	
11,583,403	8,125,000	購建固定資產、無形資產及非理財目的之長期投資	12,517,000	
1,749,054	1,698,000	購建固定資產	10,496,000	
	600,000	專案計畫	10,000,000	
	600,000	繼續性計畫	10,000,000	
	600,000	(一) 風雨操場新建工程	10,000,000	本工程係109-111年度連續性工程，總工程費為38,782,000元，其中施工費35,258,822元，委託技術服務費2,825,133元，工程管理費698,045元，108年度以前已完成可行性評估及地質鑽探費291,600元，除以前年度預算數600,000元外，本年度編列第2年經費10,000,000元，餘27,890,400元編列於以後年度，各年度資金需求詳如新興計畫分年資金需求表。
	600,000	擴充改良房屋建築及設備	10,000,000	
			8,654,784	一、施工費。
			1,172,120	二、委託技術服務費。
			173,096	三、工程管理費。
1,749,054	1,098,000	一般建築及設備計畫	496,000	
		班級設備	161,000	
		購置機械及設備	43,000	
			43,000	汰換全自動高壓蒸氣消毒鍋1臺。
		購置交通及運輸設備	38,000	
			16,000	汰換混音機1臺。
			22,000	汰換無線麥克風組1組。
		購置雜項設備	80,000	
			46,000	汰換飲水機，2臺*23,000元。
			34,000	汰換監視器錄放影機(16迴路)，2臺*17,000元。
		資訊設備	276,892	
		購置機械及設備	276,892	
			69,000	汰換網路及資訊周邊設備(電腦專案計畫)。
			110,000	新購筆記型電腦，4部* 27,500

臺北市地方教育發展基金－臺北市大安區公館國民小學

基金用途－建築及設備計畫明細表

中華民國110年度

單位：新臺幣元

前年度 決算數	上年度 預算數	科 目	本 年 度 預 算 數	說 明
				元(電腦專案計畫)。
			97,892	汰換桌上型電腦(含顯示器)，4部* 24,473元(電腦專案計畫)。
		幼兒園設備	58,108	
		購置機械及設備	24,108	
			24,108	新購移動式紫外線殺菌燈1臺。
		購置雜項設備	34,000	
			11,000	汰換冰箱(雙門變頻130-140L)1臺。
			23,000	汰換飲水機1臺。
1,749,054	1,098,000	校園設備		
996,130	639,000	購置機械及設備		
288,046	41,000	購置交通及運輸設備		
464,878	418,000	購置雜項設備		
36,000	36,000	購置無形資產	36,000	
36,000	36,000	一般建築及設備計畫	36,000	
		資訊設備	36,000	
		購置電腦軟體	36,000	
			36,000	電腦教學軟體費(電腦專案計畫)。
36,000	36,000	校園軟體設備		
36,000	36,000	購置電腦軟體		
9,798,349	6,391,000	遞延支出	1,985,000	
9,798,349	6,391,000	一般建築及設備計畫	1,985,000	
		自來水管汰換工程	1,985,000	
		遞延修繕房屋建築支出	1,985,000	
			1,833,500	一、施工費。
			115,511	二、委託技術服務費(總包價法)。
			35,989	三、工程管理費(按施工費約2%提列)。
9,798,349	6,391,000	校園整修工程		
9,798,349	6,391,000	遞延修繕房屋建築支出		

預 算 參 考 表

臺北市地方教育發展基金－臺北市大安區公館國民小學

預計平衡表

中華民國110年12月31日

單位：新臺幣千元

108年(前年) 12月31日 決算數	科 目	110年12月31日 預計數	109年12月31日 預計數	比較增減(-)
2,708,268	資產合計	2,703,082	2,705,800	-2,718
2,708,268	資產	2,703,082	2,705,800	-2,718
12,376	流動資產	7,190	9,908	-2,718
12,256	現金	7,070	9,788	-2,718
12,256	銀行存款	7,070	9,788	-2,718
120	預付款項	120	120	
120	預付費用	120	120	
2,671	投資、長期應收款項、貸墊款及準備金	2,671	2,671	
2,671	準備金	2,671	2,671	
899	退休及離職準備金	899	899	
1,772	其他準備金	1,772	1,772	
2,693,220	其他資產	2,693,220	2,693,220	
2,693,220	什項資產	2,693,220	2,693,220	
14	暫付及待結轉帳項	14	14	
2,693,207	代管資產	2,693,207	2,693,207	
2,708,268	負債及基金餘額合計	2,703,082	2,705,800	-2,718
2,700,809	負債	2,700,809	2,700,809	
5,775	流動負債	5,775	5,775	
5,775	應付款項	5,775	5,775	
5,490	應付代收款	5,490	5,490	
285	應付費用	285	285	
2,695,034	其他負債	2,695,034	2,695,034	
2,695,034	什項負債	2,695,034	2,695,034	
929	存入保證金	929	929	
899	應付退休及離職金	899	899	
2,693,207	應付代管資產	2,693,207	2,693,207	
7,458	基金餘額	2,272	4,990	-2,718
7,458	基金餘額	2,272	4,990	-2,718
7,458	基金餘額	2,272	4,990	-2,718
7,458	累積餘額	2,272	4,990	-2,718

註：1.信託代理與保證資產(負債)前年度決算數0元，上年度預計數0元，本年度預計數0元。

2.或有資產(負債)0元。

3.本基金自93年度起，本固定項目分開原則，將屬長期固定帳項，包括固定資產15,287,907元、無形資產61,308元及長期債務0元等，另立帳類管理，未納入本表。

臺北市地方教育發展基金一

各項費用

中華民國

前年度 決算數	上年度 預算數	計畫別	合計	國民教育計畫
		用途別科目		
77,839,533	74,049,000	合計	78,761,000	45,026,000
59,679,528	59,077,000	用人費用	59,077,000	41,793,000
32,462,011	31,741,860	正式員額薪資	31,741,860	20,004,000
31,518,900	30,997,860	職員薪金	30,997,860	20,004,000
943,111	744,000	工員工資	744,000	
762,086	756,912	聘僱及兼職人員薪資	756,912	756,912
418,992	418,992	約僱職員薪金	418,992	418,992
343,094	337,920	兼職人員酬金	337,920	337,920
476,151	877,483	超時工作報酬	877,483	429,713
476,151	877,483	加班費	877,483	429,713
7,371,572	8,016,070	獎金	8,016,070	5,280,872
3,220,728	3,997,155	考績獎金	3,997,155	2,728,000
4,150,844	4,018,915	年終獎金	4,018,915	2,552,872
13,999,263	13,231,980	退休及卹償金	13,231,980	12,248,556
13,859,011	13,190,460	職員退休及離職金	13,190,460	12,248,556
140,252	41,520	工員退休及離職金	41,520	
4,608,445	4,452,695	福利費	4,452,695	3,072,947
3,150,764	2,718,540	分擔員工保險費	2,718,540	1,703,832
98,300	189,440	傷病醫藥費	193,040	189,600
304,414	422,100	員工通勤交通費	422,100	220,500
1,054,967	1,122,615	其他福利費	1,119,015	959,015
4,523,639	5,031,000	服務費用	5,160,000	1,569,000
478,912	451,338	水電費	469,098	469,098
389,855	383,333	工作場所電費	388,938	388,938
89,057	68,005	工作場所水費	80,160	80,160
26,216	34,141	郵電費	34,597	
26,216	34,141	電話費	34,597	
20,690	28,520	旅運費	28,520	28,520
20,690	28,520	國內旅費	28,520	28,520
3,339		印刷裝訂與廣告費		
3,339		印刷及裝訂費		

臺北市地方教育發展基金一

各項費用

中華民國

前年度 決算數	上年度 預算數	計畫別		合計	國民教育計畫
		用途別科目			
697,234	672,050	修理保養及保固費		710,370	626,370
513,878	457,000	一般房屋修護費		457,000	385,600
183,356	215,050	機械及設備修護費		253,370	240,770
2,805,424	3,146,580	一般服務費		3,176,160	197,892
3,534	4,116	佣金、匯費、經理費及手續費		4,152	3,252
2,627,732	2,913,824	外包費		2,943,368	
98,018	144,640	計時與計件人員酬金		144,640	144,640
76,140	84,000	體育活動費		84,000	50,000
419,824	626,371	專業服務費		669,255	247,120
107,600	68,200	講課鐘點、稿費、出席審查及查詢費		98,200	98,200
45,600	44,236	委託檢驗(定)試驗認證費		57,120	35,520
	2,000	試務甄選費		2,000	2,000
266,624	511,935	其他專業服務費		511,935	111,400
72,000	72,000	公共關係費		72,000	
72,000	72,000	公共關係費		72,000	
1,566,987	1,078,000	材料及用品費		1,280,000	1,048,000
730,936	237,040	使用材料費		514,200	514,200
730,936	237,040	設備零件		514,200	514,200
836,051	840,960	用品消耗		765,800	533,800
159,320	238,800	辦公(事務)用品		238,700	6,700
33,200	32,000	報章雜誌		44,000	44,000
13,355	15,000	醫療用品(非醫療院所使用)		15,000	15,000
630,176	555,160	其他用品消耗		468,100	468,100
4,800	4,000	租金、償債、利息及相關手續費		5,000	5,000
4,800	4,000	雜項設備租金		5,000	5,000
4,800	4,000	雜項設備租金		5,000	5,000
11,583,403	8,125,000	購建固定資產、無形資產及非理財目的之長期投資		12,517,000	
1,749,054	1,698,000	購建固定資產		10,496,000	
	600,000	擴充改良房屋建築及設備		10,000,000	
996,130	639,000	購置機械及設備		344,000	
288,046	41,000	購置交通及運輸設備		38,000	

臺北市大安區公館國民小學

彙計表

110年度

單位：新臺幣元

學前教育計畫	一般行政管理計畫	建築及設備計畫			
84,000					
71,400					
12,600					
16,900	2,961,368				
900					
	2,943,368				
16,000	18,000				
53,100	369,035				
21,600					
31,500	369,035				
	72,000				
	72,000				
	232,000				
	232,000				
	232,000				
		12,517,000			
		10,496,000			
		10,000,000			
		344,000			
		38,000			

臺北市地方教育發展基金一

各項費用

中華民國

前年度 決算數	上年度 預算數	計畫別	合計	國民教育計畫
		用途別科目		
464,878	418,000	購置雜項設備	114,000	
36,000	36,000	購置無形資產	36,000	
36,000	36,000	購置電腦軟體	36,000	
9,798,349	6,391,000	遞延支出	1,985,000	
9,798,349	6,391,000	遞延修繕房屋建築支出	1,985,000	
306,803	442,000	會費、捐助、補助、分攤、照護、救濟 與交流活動費	430,000	367,000
1,000	1,000	會費	1,000	
1,000	1,000	職業團體會費	1,000	
	10,000	捐助、補助與獎助	10,000	10,000
	10,000	獎助學員生給與	10,000	10,000
305,803	431,000	補貼、獎勵、慰問、照護與救濟	419,000	357,000
7,200		獎勵費用	3,600	3,600
298,603	431,000	其他補貼、獎勵、慰問、照護與救濟	415,400	353,400
174,373	292,000	其他	292,000	244,000
174,373	292,000	其他支出	292,000	244,000
174,373	292,000	其他	292,000	244,000

臺北市大安區公館國民小學

彙計表

110年度

單位：新臺幣元

學前教育計畫	一般行政管理計畫	建築及設備計畫			
		114,000			
		36,000			
		36,000			
		1,985,000			
		1,985,000			
62,000	1,000				
	1,000				
	1,000				
62,000					
62,000					
48,000					
48,000					
48,000					

臺北市地方教育發展基金－臺北市大安區公館國民小學

員工人數彙計表

中華民國110年度

單位：人

計 畫 及 項 目	上年度最高可 進用員額數	本年度 增減(-)數	本年度最高可 進用員額數	說 明
合計	43		43	
國民教育計畫部分	26		26	
職員	25		25	
約僱	1		1	
學前教育計畫部分	8		8	
職員	7		7	
技工	1		1	
一般行政管理計畫部分	9		9	
職員	8		8	
技工	1		1	
工友				

註：1.本表約僱、聘用係指奉准有案之約聘僱人員。

2.外包費編列工友外包4人、校警外包2人、消化超額職工業務外包費等，計294萬3,368元。

3.計時與計件人員酬金編列閩客語教學支援人員鐘點費，計14萬4,640元。

本 頁 空 白

臺北市地方教育發展基金一

用人費用

中華民國

計畫及項目	合計	正式 員額 薪資	聘僱 人員 薪資	超時 工作 報酬	津貼	獎 金		
						年終獎金	考績獎金	其他
合計	59,077,000	31,741,860	418,992	877,483		4,018,915	3,997,155	
國民教育計畫	41,793,000	20,004,000	418,992	429,713		2,552,872	2,728,000	
職員薪金	20,004,000	20,004,000						
約僱職員 薪金	418,992		418,992					
兼職人員 酬金	337,920							
加班費	429,713			429,713				
考績獎金	2,728,000						2,728,000	
年終獎金	2,552,872					2,552,872		
職員退休 及離職金	12,248,556							
分擔員工 保險費	1,703,832							
傷病醫藥 費	189,600							
員工通勤 交通費	220,500							
其他福利 費	959,015							
學前教育計畫	7,028,000	5,017,860		47,406		626,951	388,155	
職員薪金	4,657,860	4,657,860						
工員工資	360,000	360,000						
加班費	47,406			47,406				
考績獎金	388,155						388,155	
年終獎金	626,951					626,951		
職員退休 及離職金	400,896							

臺北市大安區公館國民小學

彙計表

110年度

單位：新臺幣元

退休及卹償金		資遣費	福 利 費					提繳費	兼任 人員 用人 費用
退休金	卹償金		分擔 保險費	傷病 醫藥費	提撥 福利金	員工通勤 交通費	其他		
13,231,980			2,718,540	193,040		422,100	1,119,015		337,920
12,248,556			1,703,832	189,600		220,500	959,015		337,920
12,248,556			1,703,832	189,600		220,500	959,015		337,920
411,696			435,852	3,440		80,640	16,000		
400,896									

臺北市地方教育發展基金一

用人費用

中華民國

計畫及項目	合計	正式 員額 薪資	聘僱 人員 薪資	超時 工作 報酬	津貼	獎 金		
						年終獎金	考績獎金	其他
工員退休 及離職金	10,800							
分擔員工 保險費	435,852							
傷病醫藥 費	3,440							
員工通勤 交通費	80,640							
其他福利 費	16,000							
一般行政管 理計畫	10,256,000	6,720,000		400,364		839,092	881,000	
職員薪金	6,336,000	6,336,000						
工員工資	384,000	384,000						
加班費	400,364			400,364				
考績獎金	881,000						881,000	
年終獎金	839,092					839,092		
職員退休 及離職金	541,008							
工員退休 及離職金	30,720							
分擔員工 保險費	578,856							
員工通勤 交通費	120,960							
其他福利 費	144,000							

註：1.本表兼任人員用人費用，係學校教職員兼課或請假代課鐘點費。

2.外包費編列工友外包4人、校警外包2人、消化超額職工業務外包費等，計294萬3,368元。

3.計時與計件人員酬金編列閩客語教學支援人員鐘點費，計14萬4,640元。

臺北市大安區公館國民小學

彙計表

110年度

單位：新臺幣元

退休及卹償金		資遣費	福 利 費					提繳費	兼任人員用人費用
退休金	卹償金		分擔保險費	傷病醫藥費	提撥福利金	員工通勤交通費	其他		
10,800			435,852	3,440		80,640			
571,728			578,856			120,960	16,000		
541,008							144,000		
30,720			578,856			120,960			
							144,000		

臺北市地方教育發展基金一

聘用及約僱

中華民國

區分及職稱	人數	擔任工作	聘用或約僱 起訖期間	薪點	年需經費
合計	1				520,000
約僱人員小計	1				520,000
約僱人員(280)	1	辦理學校行政事務	110/1/1-110/12/31	280	520,000

臺北市大安區公館國民小學

人員明細表

110年度

單位：新臺幣元

小計	月 支			離職 儲金	經費來源 及其科目
	折合 金額	勞保 保險費	健康 保險費		
34,916	34,916				國民教育計畫

臺北市地方教育發展基金－臺北市大安區公館國民小學

單位（或計畫）成本分析表

中華民國110年度

單位：新臺幣千元

計 畫 別	單 位	單位成本(元)或 平均利(費)率	數 量	預 算 數	說 明
合計				78,761	
國民教育計畫				45,026	
學前教育計畫				7,292	
一般行政管理計畫				13,926	
建築及設備計畫				12,517	

臺北市地方教育發展基金－臺北市大安區公館國民小學

5年來主要業務計畫分析表

中華民國110年度

單位：新臺幣千元

年度及項目	單位	數量	單位成本(元)或平均利(費)率	金額	說明
(本)年度預算數					
國民教育計畫				45,026	
學前教育計畫				7,292	
(上)年度預算數					
國民教育計畫				44,737	
學前教育計畫				7,291	
(前)年度決算數					
國民教育計畫				45,886	
學前教育計畫				6,753	
(107)年度決算數					
國民教育計畫				45,867	
學前教育計畫				6,446	
(106)年度決算數					
國民教育計畫				42,679	
學前教育計畫				6,203	

繼續性計畫分

中華民國

計畫、項目 及計畫期間	計畫內容	全程計畫 總金額	分 年	
			以前年度 預算數	110年度
合計		38,782,000	891,600	10,000,000
建築及設備計畫		38,782,000	891,600	10,000,000
專案計畫		38,782,000	891,600	10,000,000
(一) 風雨操場新建工程 (109-111年度)	新建風雨操場，內含1個綜合籃排球場，面積約1,134平方公尺，並重整周圍排水，增設雨水回收系統並結合太陽能光電系統，作為永續綠能及能源教育的教學範例。	38,782,000	891,600	10,000,000

臺北市大安區公館國民小學

年資金需求表

110年度

單位：新臺幣元

資 金 需 求 表					備 註
111年度	112年度	113年度	114年度	115年度以後	
27,890,400					
27,890,400					
27,890,400					
27,890,400					

臺北市地方教育發展基金－臺北市大安區公館國民小學

資本資產明細表

中華民國110年度

單位：新臺幣千元

項 目	取得成本 (期初餘額)	以前年度 累計折舊/ 長期投資 評 價	本 年 度 變 動				本年度累計折 舊/長期投資 評價變動數	期末餘額	
			增加		減少				主要增減 原因說明
			金額	類型	金額	類型			
合計	21,319	15,131	10,532		11		1,360	15,349	
土地改良物	1,622	1,044					127	452	
房屋及建築	600		10,000	增置				10,600	
機械及設備	11,439	8,878	344	增置			790	2,115	
交通及運輸 設備	949	572	38	增置			127	289	
雜項設備	6,673	4,637	114	增置			317	1,833	
電腦軟體	36		36	增置	11	無形資 產攤銷		61	