

中華民國 110 年度

4-0501712

## 臺北市總預算案

臺北市政府教育局主管

臺北市地方教育發展基金

臺北市立信義幼兒園附屬單位預算之分預算

(特別收入基金)

臺北市立信義幼兒園編

# 臺北市地方教育發展基金－臺北市立信義幼兒園

## 目次

中華民國110年度

一、財務摘要 .....	第 1 頁
二、業務計畫及預算概要 .....	第 3 -9 頁
三、預算主要表	
(一) 基金來源、用途及餘絀預計表 .....	第 11 頁
(二) 現金流量預計表 .....	第 12 頁
四、預算明細表	
(一) 基金來源－財產處分收入明細表 .....	第 13 頁
(二) 基金來源－公庫撥款收入明細表 .....	第 14 頁
(三) 基金來源－學雜費收入明細表 .....	第 15 頁
(四) 基金來源－雜項收入明細表 .....	第 16 頁
(五) 基金用途－學前教育計畫明細表 .....	第 17 -21 頁
(六) 基金用途－一般行政管理計畫明細表 .....	第 22 -24 頁
(七) 基金用途－建築及設備計畫明細表 .....	第 25 -26 頁
五、預算參考表	
(一) 預計平衡表 .....	第 27 頁
(二) 各項費用彙計表 .....	第 28 -33 頁
(三) 員工人數彙計表 .....	第 34 頁
(四) 用人費用彙計表 .....	第 36 -39 頁
(五) 單位（或計畫）成本分析表 .....	第 40 頁
(六) 5年來主要業務計畫分析表 .....	第 41 頁
(七) 資本資產明細表 .....	第 42 頁

# 臺北市地方教育發展基金－臺北市立信義幼兒園

## 財務摘要

中華民國110年度

單位：新臺幣千元

項 目	本 年 度	上 年 度	比較增減數	%
經營成績：				
基金來源	30,950	32,864	-1,914	-5.82
基金用途	31,149	32,627	-1,478	-4.53
賸餘(短絀)	-199	237	-436	--
餘絀情形：				
基金餘額	3,791	3,990	-199	-4.99
現金流量(註)：				
現金及約當現金之淨增(減)	-199	237	-436	--

附註：現金流量係採現金及約當現金基礎，包括現金及自投資日起3個月內到期或清償之債權證券。

本 頁 空 白

# 業務計畫及預算概要

# 臺北市地方教育發展基金－臺北市立信義幼兒園

## 業務計畫及預算概要

中華民國 110 年度

### 壹、基金概況

#### 一、設立宗旨及願景：

- (一) 本園遵照憲法第 158 條及 160 條規定，教育文化應發展國民之民族精神、自治精神，國民道德與健全體格、科學及生活智能，並配合幼兒園課程綱要，實施統整性六大學習領域學習活動以培養幼兒六大能力，進而達成幼兒教育及照顧法提供學齡前幼兒優質教保服務之目標。
- (二) 本園自 101 年 8 月 1 日起因應幼兒教育及照護法頒布實施，由公立托兒所改制為幼兒園，納入「臺北市地方教育發展基金」。
- (三) 快樂：主動探索、珍愛自己、快樂學習  
優質：敬業樂業、自信專業、優質創新  
合作：樂於參與、理性溝通、支持合作  
創意：勇於精進、發展創意學習的共同體。

#### 二、施政重點：

- (一) 開啟多元智慧：尊重每個幼童獨特的個性，以多元智慧的觀點協助他找到學習的快樂，肯定其適性的成長。
- (二) 培養生活能力：因應新世紀知識社會的到來，培養幼童人際溝通能力、團體生活的互相尊重與協調，為小學階段的學習適應。
- (三) 蘊育人文情懷：在溫馨開放的校園文化中，孕育人文情懷，學會尊重、包容；學會欣賞美育陶冶性情。
- (四) 建置溫馨民主的校園文化：
  1. 以參與式管理、落實行政、教師會、家長會三者的良性互動。
  2. 以學生第一，教學優先的觀念提昇行政服務效率。
  3. 放下威權心態，開啟校園民主之風氣。
- (五) 推動適性教學：
  1. 運用獨立幼兒園優勢，採多元化、活潑化的教學。
  2. 運用校內、外資源，加強小朋友生活之輔導。
  3. 發展多元教學，強調快樂學習，處處學習，奠定學習基礎。
  4. 加強關懷特殊幼兒生活能力教學及發掘優點加以輔導。
- (六) 辦理發展性的訓輔活動：
  1. 辦理各項親子活動、趣味競賽等加強親子互動。

# 臺北市地方教育發展基金 - 臺北市立信義幼兒園

## 業務計畫及預算概要

中華民國 110 年度

2. 加強幼兒基礎教育，並奠定學習興趣。

3. 鼓勵校外教學及體驗學習。

### 三、組織概況：

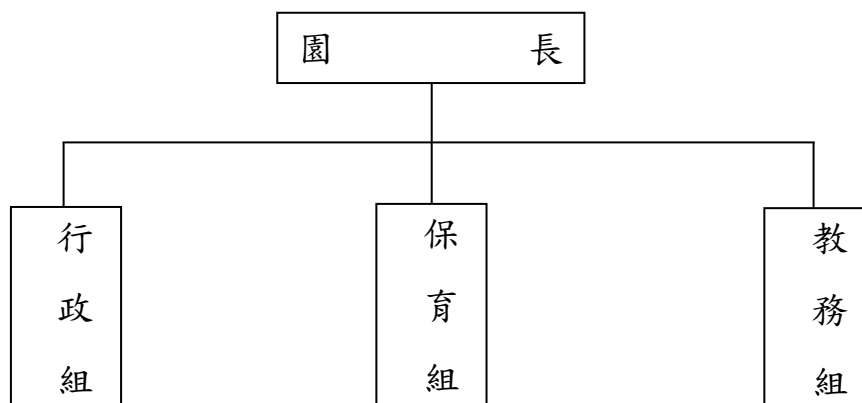
本園設置園長 1 人，綜理全園園務，下設教務組、保育組、行政組等單位。

內部分層業務如下：

(一) 教務組：秉承園長之命，掌理全園招生、註冊、教學活動之安排、教學設備之規劃、管理與運用調配及其他教務相關事項。

(二) 保育組：秉承園長之命，掌理全園幼兒保育、衛生保健、疾病預防、親職教育、社工與特殊幼兒輔導及其他保育相關事項。

(三) 行政組：秉承園長之命，掌理全園會計、人事、廚工、幼兒經費補助、出納、文書、公文收發、採購、財產管理、事務管理及其他一般行政與庶務相關事項。



### 四、基金歸類及屬性：

本校地方教育發展基金依據教育經費編列與管理法第 13 條規定設置，本基金為預算法第 4 條第 1 項第 2 款第 5 目所定之特別收入基金，以本府教育局為管理機關。

# 臺北市地方教育發展基金－臺北市立信義幼兒園

## 業務計畫及預算概要

中華民國 110 年度

### 貳、業務計畫

#### 一、基金來源：

單位：新臺幣千元

業務計畫	本年度預算數	實施內容
財產收入	12	本年度預計辦理財產報廢變賣之殘值收入等。
政府撥入收入	26,491	本年度預計由公庫撥入數。
教學收入	3,883	本年度預計收取學生之學費、雜費等收入。
其他收入	564	本年度預計收取採購圖說費等其他雜項收入。

#### 二、基金用途：

單位：新臺幣千元

業務計畫	本年度預算數	實施內容
學前教育計畫	22,486	本年度預計辦理教學事項為： 1. 幼兒園各項教學及活動。 2. 新購教學用品，革新教學方法，提高教學效能。 3. 幼兒園各項活動，鍛鍊幼兒強健的身體，增進幼兒各項生活智能。
一般行政管理計畫	8,233	本年度預計辦理事項為： 1. 綜理學校總務、人事、會計等業務。 2. 配合校務推動行政處室支援工作，進而增進校務運作。
建築及設備計畫	430	本年度預計辦理事項為：購置各學科教學課程所需教學設備。

### 參、預算概要

#### 一、基金來源及用途之預計：

##### (一) 本年度基金來源：

財產處分收入 1 萬 2 千元、公庫撥款收入 2,649 萬 1 千元、學雜費收入 388 萬 3 千元、雜項收入 56 萬 4 千元，本年度基金來源 3,095 萬元，較上年度預算數 3,286 萬 4 千元，減少 191 萬 4 千元，約 5.82%，



# 臺北市地方教育發展基金 - 臺北市立信義幼兒園

## 業務計畫及預算概要

中華民國 110 年度

主要係公庫撥款收入減編所致。

### (二) 本年度基金用途：

學前教育計畫 2,248 萬 6 千元，一般行政管理計畫 823 萬 3 千元，建築及設備計畫 43 萬元，本年度基金用途 3,114 萬 9 千元，較上年度預算數 3,262 萬 7 千元，減少 147 萬 8 千元，約 4.53%，主要係建築及設備計畫減編所致。

### 二、基金餘絀之預計：

本年度基金來源及用途相抵後，差短 19 萬 9 千元，較上年度預算數賸餘 23 萬 7 千元，減少 43 萬 6 千元，將移用以前基金餘額支應。

### 三、現金流量之預計：

本年度業務活動淨現金流出 19 萬 9 千元。

### 四、補辦預算事項：詳補辦預算明細表

#### (一) 固定資產之建設改良擴充 1 萬 9 千元

1.108 年度為廚房消防設備老舊汰換確實需要，且具急迫及必要性，由其他準備金項下支應 1 萬 9 千元。

### 肆、以前年度計畫實施成果概述：

#### 一、前（108）年度計畫實施成果概述：

業務計畫	實施概況	實施成果
財產收入	本年度預計辦理財產報廢變賣之殘值收入等。	本年度已收取財產報廢變賣之殘值收入 4 千元。
政府撥入收入	本年度預計由公庫撥入數。	本年度已收取公庫撥入數 2,043 萬 3 千元及教育部之補助計畫 29 萬 1 千元。
教學收入	本年度預計收取學生之學費、雜費等收入。	本年度已收取學生之學費、雜費等收入 392 萬 6 千元。
其他收入	本年度預計收取採購圖說費等其他雜項收入。	本年度已收取採購圖說費等其他雜項收入 6 萬 2 千元。
學前教育計畫	本年度預計辦理教學事項	辦理社區教保資源中心活

# 臺北市地方教育發展基金 - 臺北市立信義幼兒園

## 業務計畫及預算概要

中華民國 110 年度

	為： 1. 辦理幼兒園各項教學及活動。 2. 新購教學用品，革新教學方法，提高教學效能。 3. 辦理幼兒園各項活動，鍛鍊幼兒強健的身體，增進幼兒各項生活智能。	動、小田園教育體驗計畫、親職教育等。
一般行政管理計畫	本年度預計辦理事項為： 1. 綜理學校總務、人事、會計等業務。 2. 配合校務推動行政處室支援工作，進而增進校務運作。	綜理學校總務、人事、會計等業務，並配合校務推動行政處室支援工作，進而增進校務運作，達成預期目標。
建築及設備計畫	本年度預計辦理事項為： 購置各學科教學課程所需教學設備。	汰換數位攝影機、個人電腦等教學設備。

### 二、上年度已過期間（109 年 1 月 1 日至 5 月 31 日止）計畫實施成果概述：

業務計畫	實施概況	實施成果
財產收入	本年度截至 5 月 31 日止預計辦理財產報廢變賣之殘值收入等。	本年度截至 5 月 31 日止已收取財產報廢變賣殘值收入 1 萬 6 千元。
政府撥入收入	本年度截至 5 月 31 日止預計公庫撥入數。	本年度截至 5 月 31 日止已收取公庫撥入數 1,514 萬 7 千元。
教學收入	本年度截至 5 月 31 日止預計收取學生之 1 學期學費、雜費等收入。	本年度截至 5 月 31 日止已收取學生 1 學期學費、雜費等收入 41 萬 5 千元。
學前教育計畫	本年度截至 5 月 31 日止預計辦理教學事項為： 1. 幼兒園各項教學及活動。 2. 新購教學用品，革新教學方法，提高教學效能。 3. 辦理幼兒園各項活動，	辦理社區教保資源中心活動、小田園教育體驗計畫等。

臺北市地方教育發展基金 - 臺北市立信義幼兒園

業務計畫及預算概要

中華民國 110 年度

	鍛鍊幼兒強健的身體，增進幼兒各項生活智能。	
一般行政管理計畫	本年度截至 5 月 31 日止預計辦理事項為： 1. 綜理學校總務、人事、會計等業務。 2. 配合校務推動行政處室支援工作，進而增進校務運作。	持續辦理學校總務、人事、會計等業務，並配合校務推動行政處室支援工作，進而增進校務運作，以達成預期目標。
建築及設備計畫	本年度截至 5 月 31 日止預計辦理事項為：購置各學科教學課程所需教學設備。	新購幼兒攀爬組、汰換個人電腦等教學設備。

# 臺北市地方教育發展基金－臺北市立信義幼兒園

## 補辦預算明細表

中華民國110年度

單位：新臺幣元

項 目	金 額	辦 理 年 度	說 明
合計	19,000		
固定資產之建設改良擴充	19,000		
購置交通及運輸設備	19,000	108	
消防廣播主機(150W、含火警連動線 路配置)	19,000		為廚房消防設備故障更新，確實需要汰舊換新，且具急迫及必要性，所需經費擬由本校其他準備金支應。

備註：各基金依預算法第 8 8 條規定補辦預算，應確係不及編入年度預算，且因經營環境發生重大變遷或正常業務(含執行中央補助款項目)之確實需要，並經主管機關核轉本府核准先行辦理者；不具急迫性之事項，仍應儘可能納入預算辦理。

本 頁 空 白

# 預算主要表

# 臺北市地方教育發展基金－臺北市立信義幼兒園

## 基金來源、用途及餘絀預計表

中華民國110年度

單位：新臺幣千元

前年度決算數	項 目	本年度預算數	上年度預算數	比較增減（－）
24,716	基金來源	30,950	32,864	-1,914
4	財產收入	12	30	-18
4	財產處分收入	12	30	-18
20,724	政府撥入收入	26,491	28,412	-1,921
20,433	公庫撥款收入	26,491	28,412	-1,921
291	政府其他撥入收入			
3,926	教學收入	3,883	3,883	
3,926	學雜費收入	3,883	3,883	
62	其他收入	564	539	25
62	雜項收入	564	539	25
26,141	基金用途	31,149	32,627	-1,478
17,779	學前教育計畫	22,486	22,048	438
7,973	一般行政管理計畫	8,233	8,236	-3
390	建築及設備計畫	430	2,343	-1,913
-1,425	本期賸餘(短絀)	-199	237	-436
5,178	期初基金餘額	3,990	3,274	716
3,753	期末基金餘額	3,791	3,511	280

註：前年度決算數細數之和與總數或略有出入，係四捨五入關係，以下各表同。

臺北市地方教育發展基金－臺北市立信義幼兒園

現金流量預計表

中華民國110年度

單位：新臺幣千元

項 目	本 年 度 預 算 數	說 明
業務活動之現金流量		
本期賸餘(短絀)	-199	
業務活動之淨現金流入(流出)	-199	
其他活動之現金流量		
其他活動之淨現金流入(流出)		
現金及約當現金之淨增(淨減)	-199	
期初現金及約當現金	6,195	
期末現金及約當現金	5,996	

註：本表係採現金及約當現金基礎，包括現金及自投資日起3個月內到期或清償之債權證券。



# 預算明細表

# 臺北市地方教育發展基金－臺北市立信義幼兒園

## 基金來源－財產處分收入明細表

中華民國110年度

單位：新臺幣元

科 目	單位	本 年 度 預 算 數			說 明
		數量 業務量	利(費)率	金 額	
合計				12,000	
財產處分收入	年	1	12,000	12,000	較上年度預算數30,000元，減少18,000元。 報廢財產殘值收入。

臺北市地方教育發展基金－臺北市立信義幼兒園

基金來源－公庫撥款收入明細表

中華民國110年度

單位：新臺幣元

科 目	單位	本 年 度 預 算 數			說 明
		數量 業務量	利(費)率	金 額	
合計				26,491,000	
公庫撥款收入	年	1	26,491,000	26,491,000	較上年度預算數28,412,000元， 減少1,921,000元。 市府補助款。

# 臺北市地方教育發展基金－臺北市立信義幼兒園

## 基金來源－學雜費收入明細表

中華民國110年度

單位：新臺幣元

科 目	單 位	本 年 度 預 算 數			說 明
		數量 業務量	利(費)率	金 額	
合計				3,883,000	
學雜費收入				3,883,000	較上年度預算數3,883,000元，無增減。
	人、學期	195x2	7,000	2,730,000	幼兒園全日班學費收入預估學生195人。
	人、學期	195x2	2,955	1,152,450	幼兒園全日班雜費收入預估學生195人。
	年	1	550	550	配合預算編列至千元，增列進位數550元。

# 臺北市地方教育發展基金－臺北市立信義幼兒園

## 基金來源－雜項收入明細表

中華民國110年度

單位：新臺幣元

科 目	單位	本 年 度 預 算 數			說 明
		數量 業務量	利(費)率	金 額	
合計 雜項收入	年	1	564,000	564,000 564,000 564,000	較上年度預算數539,000元，增加25,000元。 採購圖說費等其他雜項收入。

# 臺北市地方教育發展基金－臺北市立信義幼兒園

## 基金用途－學前教育計畫明細表

中華民國110年度

單位：新臺幣元

前年度 決算數	上年度 預算數	科 目	本 年 度 預 算 數	說 明
17,778,723	22,048,000	合計	22,486,000	
13,362,252	14,145,000	用人費用	14,210,000	
8,774,257	9,021,638	正式員額薪資	8,980,720	較上年度預算數9,021,638元，減少40,918元。
8,774,257	9,021,638	職員薪金	8,980,720	54,000 教保員教保費，5人*12月*900元。 8,926,720 教員16人薪金(詳用人費用彙計表)。
241,727	114,400	聘僱及兼職人員薪資	114,400	較上年度預算數114,400元，無增減。
241,727	114,400	兼職人員酬金	114,400	114,400 教師代課鐘點費，本園編制教師總人數11人，按9分之1計，編列2人，每人220節，總節數2人*220節=440節，每節260元。
73,368	60,801	超時工作報酬	62,051	較上年度預算數60,801元，增加1,250元。
73,368	60,801	加班費	62,051	62,051 不休假出勤加班費。
1,367,458	2,031,164	獎金	2,100,776	較上年度預算數2,031,164元，增加69,612元。
413,673	812,465	考績獎金	840,310	840,310 依考績法規定核發之獎金。
953,785	1,218,699	年終獎金	1,260,466	1,260,466 依規定於年節加發之獎金。
1,443,699	1,417,428	退休及卹償金	1,390,068	較上年度預算數1,417,428元，減少27,360元。
1,443,699	1,417,428	職員退休及離職金	1,390,068	863,568 提撥退撫基金。 526,500 退休人員月退休金，1人*22,995元*12月=275,940元；1人*20,880元*12月=250,560元，合計526,500元。
1,461,743	1,499,569	福利費	1,561,985	較上年度預算數1,499,569元，增加62,416元。
742,408	833,892	分擔員工保險費	850,728	850,728 分擔公保、勞保、健保費。
46,450	33,320	傷病醫藥費	52,060	32,000 健康檢查補助費，2人*16,000元。 7,000 健康檢查補助費，2人*3,500元。

# 臺北市地方教育發展基金－臺北市立信義幼兒園

## 基金用途－學前教育計畫明細表

中華民國110年度

單位：新臺幣元

前年度 決算數	上年度 預算數	科 目	本 年 度 預 算 數	說 明
			2,580	幼兒園廚工健康檢查費，3人*860元。
			6,880	幼兒園教保人員健康檢查費(每2人編1人)，8人*860元。
			3,600	職業安全衛生健康檢查經費，3人*1,200元(新增)。
171,710	171,360	員工通勤交通費	214,200	
			138,600	教師上下班交通費，11人*10月*2段*630元。
			75,600	教保員上下班交通費，5人*12月*2段*630元。
501,175	460,997	其他福利費	444,997	
			128,000	休假旅遊補助費。
			18,000	退休人員三節慰問金，3人*6,000元。
			298,997	教職員工子女教育補助。
1,054,835	4,524,000	服務費用	4,492,000	
255,675	260,564	水電費	255,300	較上年度預算數260,564元，減少5,264元。
223,549	232,055	工作場所電費	223,174	
			223,174	電費。
32,126	28,509	工作場所水費	32,126	
			32,126	水費。
1,278		郵電費		
1,278		郵費		
5,737	6,200	旅運費	6,200	較上年度預算數6,200元，無增減。
3,225	6,200	國內旅費	6,200	
			6,200	因公市外出差旅費。
2,512		其他旅運費		
21,051		印刷裝訂與廣告費		
21,051		印刷及裝訂費		
367,403	424,400	修理保養及保固費	424,600	較上年度預算數424,400元，增加200元。
143,350	357,000	一般房屋修護費	357,000	
			357,000	依規定標準編列28,000元*15班*85%=357,000元(建物年齡31年以上)學校校舍及其他建築物之修理。
14,000	4,400	機械及設備修護費	4,600	
			4,600	電腦設備維護費(電腦專案計畫)。

# 臺北市地方教育發展基金－臺北市立信義幼兒園

## 基金用途－學前教育計畫明細表

中華民國110年度

單位：新臺幣元

前年度 決算數	上年度 預算數	科 目	本 年 度 預 算 數	說 明
210,053	63,000	雜項設備修護費	63,000	依規定標準編列28,000元*15班*15%=63,000元(建物年齡31年以上)各項教學設備及其他公用用具之保養修護。
10,000	11,000	保險費	11,000	較上年度預算數11,000元，無增減。
10,000	11,000	其他保險費	11,000	
			4,000	運動會平安保險費。
			7,000	社區教保資源中心活動保險費。
51,988	96,936	一般服務費	65,500	較上年度預算數96,936元，減少31,436元。
2,477	2,016	佣金、匯費、經理費及手續費	2,040	
			2,040	委託超商代收學雜費手續費，170人*2學期*6元。
6,093	62,920	計時與計件人員酬金	31,460	
			31,460	代理教保員(及助理教保員)薪資，本園編制教保員及助理教保員總人數5人，按5分之1計，編列1人，每人220節，總時數1人*220小時=220小時，每節143元。
43,418	32,000	體育活動費	32,000	
			32,000	文康活動費，本園編列教師11人、教保員5人，合計16人，每人編列2,000元。
341,703	3,724,900	專業服務費	3,729,400	較上年度預算數3,724,900元，增加4,500元。
189,695	110,000	講課鐘點、稿費、出席審查及查詢費	110,000	
			16,000	運動會外聘活動帶領講師鐘點費，8節*2,000元。
			86,000	社區教保資源中心講座鐘點費，43節*2,000元。
			8,000	性別平等教育宣導活動外聘講座鐘點費，4節*2,000元。
28,350	2,400	委託檢驗(定)試驗認證費	2,400	
			2,400	飲水機水質檢驗費，2臺*1,200元。
123,658	3,612,500	其他專業服務費	3,617,000	
			72,000	學童午餐指導費，8班*2人*9月*500元。
			45,000	工作人員午餐指導費，10人*9月*500元。



# 臺北市地方教育發展基金－臺北市立信義幼兒園

## 基金用途－學前教育計畫明細表

中華民國110年度

單位：新臺幣元

前年度 決算數	上年度 預算數	科 目	本 年 度 預 算 數	說 明
			3,500,000	辦理南區不利條件幼兒專業輔導方案。
440,326	186,000	材料及用品費	156,000	
149,570		使用材料費		
149,570		設備零件		
290,756	186,000	用品消耗	156,000	較上年度預算數186,000元，減少30,000元。
	20,000	服裝		
22,032	19,400	醫療用品(非醫療院所使用)	19,800	
			19,800	健康中心藥品。
268,724	146,600	其他用品消耗	136,200	
			15,600	敬師活動費，26人*600元。
			10,000	兒童節慶活動費。
			57,600	垃圾袋、消毒藥水、衛生清潔用品費、衛生紙及教室佈置費等，8班*7,200元(班級業務費)。
			24,000	運動會器材用品場地佈置等經費。
			7,000	社區教保資源中心場地佈置費。
			2,000	性別平等教育宣導活動佈置場地費。
			20,000	小田園教育體驗實習計畫。
2,527,732	2,550,000	租金、償債、利息及相關手續費	3,060,000	
2,518,732	2,550,000	地租及水租	3,060,000	較上年度預算數2,550,000元，增加510,000元。
				。
2,518,732	2,550,000	場地租金	3,060,000	
			3,060,000	戶外遊戲場租金。
9,000		雜項設備租金		
9,000		雜項設備租金		
346,238	547,000	會費、捐助、補助、分攤、照護、救濟與交流活動費	472,000	
346,238	547,000	補貼、獎勵、慰問、照護與救濟	472,000	較上年度預算數547,000元，減少75,000元。
346,238	547,000	其他補貼、獎勵、慰問、照護與救濟	472,000	
			318	配合預算編列至千元，增列進位數318元。
			395,522	低收入戶家庭幼生月費補助，17人*2學期*11,633元。
			76,160	補助學校午餐使用有機蔬菜或有機米計

# 臺北市地方教育發展基金－臺北市立信義幼兒園

## 基金用途－學前教育計畫明細表

中華民國110年度

單位：新臺幣元

前年度 決算數	上年度 預算數	科 目	本 年 度 預 算 數	說 明
				畫，238人*40週*1次*8元。
47,340	96,000	其他	96,000	
47,340	96,000	其他支出	96,000	較上年度預算數96,000元，無增減。
47,340	96,000	其他	96,000	
			96,000	幼兒導護費，4人*2學期*20週*5天*2次*60元。

# 臺北市地方教育發展基金－臺北市立信義幼兒園

## 基金用途－一般行政管理計畫明細表

中華民國110年度

單位：新臺幣元

前年度 決算數	上年度 預算數	科 目	本 年 度 預 算 數	說 明
7,972,615	8,236,000	合計	8,233,000	
7,116,036	7,328,000	用人費用	7,263,000	
4,843,074	4,884,000	正式員額薪資	4,532,000	較上年度預算數4,884,000元，減少352,000元。
3,712,194	3,780,000	職員薪金	3,428,000	
			3,428,000	職員7人薪金(詳用人費用彙計表)。
1,130,880	1,104,000	工員工資	1,104,000	
			1,104,000	工員3人工資(詳用人費用彙計表)。
319,214	394,666	超時工作報酬	423,932	較上年度預算數394,666元，增加29,266元。
319,214	394,666	加班費	423,932	
			246,332	不休假出勤加班費。
			155,400	趕辦業務加班費(統籌業務費)。
			22,200	會計趕辦業務加班費(統籌業務費)。
938,434	1,017,500	獎金	1,152,500	較上年度預算數1,017,500元，增加135,000元。
344,338	407,000	考績獎金	461,000	
			461,000	依考績法規定核發之獎金。
594,096	610,500	年終獎金	691,500	
			691,500	依規定於年節加發之獎金。
178,374	387,070	退休及卹償金	446,832	較上年度預算數387,070元，增加59,762元。
81,942	335,230	職員退休及離職金	394,992	
			394,992	提撥退撫基金。
96,432	51,840	工員退休及離職金	51,840	
			51,840	提撥勞工退休準備金。
836,940	644,764	福利費	707,736	較上年度預算數644,764元，增加62,972元。
675,437	452,244	分擔員工保險費	508,536	
			508,536	分擔公保、勞保、健保費。
99,792	128,520	員工通勤交通費	151,200	
			45,360	工員上下班交通費，3人*12月*2段*630元。
			105,840	職員上下班交通費，7人*12月*2段*630元。
61,711	64,000	其他福利費	48,000	
			48,000	休假旅遊補助費。
809,301	867,000	服務費用	909,000	
1,424		郵電費		

# 臺北市地方教育發展基金－臺北市立信義幼兒園

## 基金用途－一般行政管理計畫明細表

中華民國110年度

單位：新臺幣元

前年度 決算數	上年度 預算數	科 目	本 年 度 預 算 數	說 明
1,424		郵費		
666		印刷裝訂與廣告費		
666		印刷及裝訂費		
636,851	745,256	一般服務費	787,684	較上年度預算數745,256元，增加42,428元。
633,951	727,256	外包費	767,684	
			200,000	消化超額職工5人(技工、工友)業務外包費。
			567,684	校園安全保全人員費用，1人*12月*47,307元。
2,900	18,000	體育活動費	20,000	
			6,000	文康活動費，本園編列職員2人、工員1人，合計3人，每人編列2,000元。
			14,000	文康活動費，本園編列契約進用職員5人、廚工2人，合計7人，每人編列2,000元(上述人員係幼托整合前得編列文康活動費之人員)。
98,360	49,744	專業服務費	49,316	較上年度預算數49,744元，減少428元。
98,360	49,744	其他專業服務費	49,316	
			49,316	校園安全保全系統服務經費。
72,000	72,000	公共關係費	72,000	較上年度預算數72,000元，無增減。
72,000	72,000	公共關係費	72,000	
			72,000	園長特別費，12月*6,000元。
40,278	34,000	材料及用品費	54,000	
40,278	34,000	用品消耗	54,000	較上年度預算數34,000元，增加20,000元。
40,278	34,000	辦公(事務)用品	54,000	
			400	配合預算編列至千元，增列進位數400元。
			53,600	本園奉核定普通班8班，統籌業務費計算如下：1,290元x15班x12月=232,200元，除依實際需求移列加班費177,600元及會費1,000元外，其餘如列數。
7,000	7,000	會費、捐助、補助、分攤、照護、救濟與交流活動費	7,000	
1,000	1,000	會費	1,000	較上年度預算數1,000元，無增減。
1,000	1,000	職業團體會費	1,000	
			1,000	護理師1人公會會費(統籌業務費)。

# 臺北市地方教育發展基金－臺北市立信義幼兒園

## 基金用途－一般行政管理計畫明細表

中華民國110年度

單位：新臺幣元

前年度 決算數	上年度 預算數	科 目	本 年 度 預 算 數	說 明
6,000	6,000	分擔	6,000	較上年度預算數6,000元，無增減。
6,000	6,000	分擔大樓管理費	6,000	
			6,000	社區大樓管理費，12月*500元。

# 臺北市地方教育發展基金－臺北市立信義幼兒園

## 基金用途－建築及設備計畫明細表

中華民國110年度

單位：新臺幣元

前年度 決算數	上年度 預算數	科 目	本 年 度 預 算 數	說 明
389,782	2,343,000	合計	430,000	
389,782	2,343,000	購建固定資產、無形資產及非理財 目的之長期投資	430,000	
353,782	420,000	購建固定資產	394,000	
353,782	420,000	一般建築及設備計畫	394,000	
	58,000	校園整修工程		
	30,000	購置機械及設備		
	28,000	購置交通及運輸設備		
236,740	240,000	班級設備	240,000	
143,000		購置機械及設備	59,898	
			59,898	汰換數位相機(4K高畫質、防 手震)，3臺*19,966元。
93,740	240,000	購置雜項設備	180,102	
			13,000	汰換碎紙機(可碎光碟)，1臺 *13,000元。
			128,100	汰換一對一分離式冷氣機 (8.0KW、1級省電、超長冷媒 管)，2臺*64,050元。
			39,002	汰換吸塵器，2臺*19,501元。
98,404	122,000	資訊設備	154,000	
98,404	122,000	購置機械及設備	154,000	
			48,946	汰換桌上型電腦(含顯示器)，2 部*24,473元(電腦專案計畫)。
			82,500	汰換筆記型電腦，3部*27,500 元(電腦專案計畫)。
			22,554	汰換網路及資訊周邊設備(電 腦專案計畫)。
18,638		幼兒園設備		
18,638		購置交通及運輸設備		
36,000	36,000	購置無形資產	36,000	
36,000	36,000	一般建築及設備計畫	36,000	
36,000	36,000	資訊設備	36,000	
36,000	36,000	購置電腦軟體	36,000	
			36,000	電腦教學軟體費(電腦專案計 畫)。
	1,887,000	遞延支出		
	1,887,000	一般建築及設備計畫		

# 臺北市地方教育發展基金－臺北市立信義幼兒園

## 基金用途－建築及設備計畫明細表

中華民國110年度

單位：新臺幣元

前年度 決算數	上年度 預算數	科 目	本 年 度 預 算 數	說 明
	1,887,000	校園整修工程		
	1,887,000	遞延修繕房屋建築支出		

# 預 算 參 考 表



# 臺北市地方教育發展基金－臺北市立信義幼兒園

## 預計平衡表

中華民國110年12月31日

單位：新臺幣千元

108年(前年) 12月31日 決算數	科 目	110年12月31日 預計數	109年12月31日 預計數	比較增減(-)
140,739	資產合計	140,777	140,976	-199
140,739	資產	140,777	140,976	-199
7,330	流動資產	7,368	7,567	-199
5,958	現金	5,996	6,195	-199
5,958	銀行存款	5,996	6,195	-199
1,371	預付款項	1,371	1,371	
1,371	預付費用	1,371	1,371	
4,889	投資、長期應收款項、貸墊款及準備金	4,889	4,889	
4,889	準備金	4,889	4,889	
1,835	退休及離職準備金	1,835	1,835	
3,054	其他準備金	3,054	3,054	
128,520	其他資產	128,520	128,520	
128,520	什項資產	128,520	128,520	
128,520	代管資產	128,520	128,520	
140,739	負債及基金餘額合計	140,777	140,976	-199
136,986	負債	136,986	136,986	
6,301	流動負債	6,301	6,301	
6,301	應付款項	6,301	6,301	
6,296	應付代收款	6,296	6,296	
5	應付費用	5	5	
130,684	其他負債	130,684	130,684	
130,684	什項負債	130,684	130,684	
329	存入保證金	329	329	
1,835	應付退休及離職金	1,835	1,835	
128,520	應付代管資產	128,520	128,520	
3,753	基金餘額	3,791	3,990	-199
3,753	基金餘額	3,791	3,990	-199
3,753	基金餘額	3,791	3,990	-199
3,753	累積餘額	3,791	3,990	-199

註：1.信託代理與保證資產(負債)前年度決算數0元，上年度預計數0元，本年度預計數0元。

2.或有資產(負債)0元。

3.本基金自101年8月1日起，本固定項目分開原則，將屬長期固定帳項，包括固定資產474,332元、無形資產74,258元及長期債務0元等，另立帳類管理，未納入本表。

## 臺北市地方教育發展基金

## 各項費用

中華民國

前年度 決算數	上年度 預算數	計畫別		合計	學前教育計畫
		用途別科目			
26,141,120	32,627,000	合計		31,149,000	22,486,000
20,478,288	21,473,000	用人費用		21,473,000	14,210,000
13,617,331	13,905,638	正式員額薪資		13,512,720	8,980,720
12,486,451	12,801,638	職員薪金		12,408,720	8,980,720
1,130,880	1,104,000	工員工資		1,104,000	
241,727	114,400	聘僱及兼職人員薪資		114,400	114,400
241,727	114,400	兼職人員酬金		114,400	114,400
392,582	455,467	超時工作報酬		485,983	62,051
392,582	455,467	加班費		485,983	62,051
2,305,892	3,048,664	獎金		3,253,276	2,100,776
758,011	1,219,465	考績獎金		1,301,310	840,310
1,547,881	1,829,199	年終獎金		1,951,966	1,260,466
1,622,073	1,804,498	退休及卹償金		1,836,900	1,390,068
1,525,641	1,752,658	職員退休及離職金		1,785,060	1,390,068
96,432	51,840	工員退休及離職金		51,840	
2,298,683	2,144,333	福利費		2,269,721	1,561,985
1,417,845	1,286,136	分擔員工保險費		1,359,264	850,728
46,450	33,320	傷病醫藥費		52,060	52,060
271,502	299,880	員工通勤交通費		365,400	214,200
562,886	524,997	其他福利費		492,997	444,997
1,864,136	5,391,000	服務費用		5,401,000	4,492,000
255,675	260,564	水電費		255,300	255,300
223,549	232,055	工作場所電費		223,174	223,174
32,126	28,509	工作場所水費		32,126	32,126
2,702		郵電費			
2,702		郵費			
5,737	6,200	旅運費		6,200	6,200
3,225	6,200	國內旅費		6,200	6,200
2,512		其他旅運費			
21,717		印刷裝訂與廣告費			
21,717		印刷及裝訂費			

# 一 臺北市立信義幼兒園

## 彙計表

110年度

單位：新臺幣元

一般行政管理計畫	建築及設備計畫				
8,233,000	430,000				
7,263,000					
4,532,000					
3,428,000					
1,104,000					
423,932					
423,932					
1,152,500					
461,000					
691,500					
446,832					
394,992					
51,840					
707,736					
508,536					
151,200					
48,000					
909,000					

## 臺北市地方教育發展基金

## 各項費用

中華民國

前年度 決算數	上年度 預算數	計畫別		合計	學前教育計畫
		用途別科目			
367,403	424,400	修理保養及保固費		424,600	424,600
143,350	357,000	一般房屋修護費		357,000	357,000
14,000	4,400	機械及設備修護費		4,600	4,600
210,053	63,000	雜項設備修護費		63,000	63,000
10,000	11,000	保險費		11,000	11,000
10,000	11,000	其他保險費		11,000	11,000
688,839	842,192	一般服務費		853,184	65,500
2,477	2,016	佣金、匯費、經理費及手續費		2,040	2,040
633,951	727,256	外包費		767,684	
6,093	62,920	計時與計件人員酬金		31,460	31,460
46,318	50,000	體育活動費		52,000	32,000
440,063	3,774,644	專業服務費		3,778,716	3,729,400
189,695	110,000	講課鐘點、稿費、出席審查及查詢費		110,000	110,000
28,350	2,400	委託檢驗(定)試驗認證費		2,400	2,400
222,018	3,662,244	其他專業服務費		3,666,316	3,617,000
72,000	72,000	公共關係費		72,000	
72,000	72,000	公共關係費		72,000	
480,604	220,000	材料及用品費		210,000	156,000
149,570		使用材料費			
149,570		設備零件			
331,034	220,000	用品消耗		210,000	156,000
40,278	34,000	辦公(事務)用品		54,000	
	20,000	服裝			
22,032	19,400	醫療用品(非醫療院所使用)		19,800	19,800
268,724	146,600	其他用品消耗		136,200	136,200
2,527,732	2,550,000	租金、償債、利息及相關手續費		3,060,000	3,060,000
2,518,732	2,550,000	地租及水租		3,060,000	3,060,000
2,518,732	2,550,000	場地租金		3,060,000	3,060,000
9,000		雜項設備租金			
9,000		雜項設備租金			
389,782	2,343,000	購建固定資產、無形資產及非理財目的之長期投資		430,000	

# 一 臺北市立信義幼兒園

## 彙計表

110年度

單位：新臺幣元

一般行政管理計畫	建築及設備計畫				
787,684					
767,684					
20,000					
49,316					
49,316					
72,000					
72,000					
54,000					
54,000					
54,000					
430,000	430,000				

臺北市地方教育發展基金

各項費用

中華民國

前年度 決算數	上年度 預算數	計畫別	合計	學前教育計畫
		用途別科目		
353,782	420,000	購建固定資產	394,000	
241,404	152,000	購置機械及設備	213,898	
18,638	28,000	購置交通及運輸設備		
93,740	240,000	購置雜項設備	180,102	
36,000	36,000	購置無形資產	36,000	
36,000	36,000	購置電腦軟體	36,000	
	1,887,000	遞延支出		
	1,887,000	遞延修繕房屋建築支出		
353,238	554,000	會費、捐助、補助、分攤、照護、救濟 與交流活動費	479,000	472,000
1,000	1,000	會費	1,000	
1,000	1,000	職業團體會費	1,000	
6,000	6,000	分擔	6,000	
6,000	6,000	分擔大樓管理費	6,000	
346,238	547,000	補貼、獎勵、慰問、照護與救濟	472,000	472,000
346,238	547,000	其他補貼、獎勵、慰問、照護與救濟	472,000	472,000
47,340	96,000	其他	96,000	96,000
47,340	96,000	其他支出	96,000	96,000
47,340	96,000	其他	96,000	96,000

一 臺北市立信義幼兒園

彙計表

110年度

單位：新臺幣元

一般行政管理計畫	建築及設備計畫				
7,000 1,000 1,000 6,000 6,000	394,000 213,898 180,102 36,000 36,000				

# 臺北市地方教育發展基金－臺北市立信義幼兒園

## 員工人數彙計表

中華民國110年度

單位：人

計 畫 及 項 目	上年度最高可 進用員額數	本年度 增減(-)數	本年度最高可 進用員額數	說 明
合計	25	1	26	
學前教育計畫部分	16		16	
職員	16		16	
一般行政管理計畫部分	9	1	10	
職員	6	1	7	
技工	2		2	
工友	1		1	

註：1.本表約僱、聘用係指奉准有案之約聘僱人員。  
 2.外包費編列保全人力外包費、工友外包5人，計76萬7,684元。  
 3.按時與計件人員酬金編列教保員請假代課鐘點費，計3萬1,460元。



本 頁 空 白

# 臺北市地方教育發展基金

## 用人費用

中華民國

計畫及項目	合計	正式 員額 薪資	聘僱 人員 薪資	超時 工作 報酬	津貼	獎 金		
						年終獎金	考績獎金	其他
合計	21,473,000	13,512,720		485,983		1,951,966	1,301,310	
學前教育計畫	14,210,000	8,980,720		62,051		1,260,466	840,310	
職員薪金	8,980,720	8,980,720						
兼職人員 酬金	114,400							
加班費	62,051			62,051				
考績獎金	840,310						840,310	
年終獎金	1,260,466					1,260,466		
職員退休 及離職金	1,390,068							
分擔員工 保險費	850,728							
傷病醫藥 費	52,060							
員工通勤 交通費	214,200							
其他福利 費	444,997							
一般行政管理計畫	7,263,000	4,532,000		423,932		691,500	461,000	
職員薪金	3,428,000	3,428,000						
工員工資	1,104,000	1,104,000						
加班費	423,932			423,932				
考績獎金	461,000						461,000	
年終獎金	691,500					691,500		
職員退休 及離職金	394,992							
工員退休 及離職金	51,840							

# —臺北市立信義幼兒園

## 彙計表

110年度

單位：新臺幣元

退休及卹償金		資遣費	福 利 費					提繳費	兼任 人員 用人 費用
退休金	卹償金		分擔 保險費	傷病 醫藥費	提撥 福利金	員工通勤 交通費	其他		
1,836,900			1,359,264	52,060		365,400	492,997	114,400	
1,390,068			850,728	52,060		214,200	444,997	114,400	
1,390,068			850,728	52,060		214,200	444,997	114,400	
446,832			508,536			151,200	48,000		
394,992									
51,840									

# 臺北市地方教育發展基金

## 用人費用

中華民國

計畫及項目	合計	正式 員額 薪資	聘僱 人員 薪資	超時 工作 報酬	津貼	獎 金		
						年終獎金	考績獎金	其他
分擔員工 保險費	508,536							
員工通勤 交通費	151,200							
其他福利 費	48,000							

註：1.本表兼任人員用人費用，係學校教職員兼課或請假代課鐘點費。  
 2.外包費編列保全人力外包費、工友外包5人，計76萬7,684元。  
 3.按時與計件人員酬金編列教保員請假代課鐘點費，計3萬1,460元。

# —臺北市立信義幼兒園

## 彙計表

110年度

單位：新臺幣元

退休及卹償金		資遣費	福 利 費				提繳費	兼任 人員 用人 費用
退休金	卹償金		分擔 保險費	傷病 醫藥費	提撥 福利金	員工通勤 交通費		
			508,536			151,200	48,000	

# 臺北市地方教育發展基金－臺北市立信義幼兒園

## 單位（或計畫）成本分析表

中華民國110年度

單位：新臺幣千元

計畫別	單位	單位成本(元)或 平均利(費)率	數量	預算數	說明
合計				31,149	
學前教育計畫				22,486	
一般行政管理計畫				8,233	
建築及設備計畫				430	

臺北市地方教育發展基金－臺北市立信義幼兒園

5年來主要業務計畫分析表

中華民國110年度

單位：新臺幣千元

年度及項目	單位	數量	單位成本(元)或 平均利(費)率	金額	說明
(本)年度預算數					
學前教育計畫				22,486	
(上)年度預算數					
學前教育計畫				22,048	
(前)年度決算數					
學前教育計畫				17,779	
(107)年度決算數					
學前教育計畫				18,734	
(106)年度決算數					
學前教育計畫				17,470	

臺北市地方教育發展基金－臺北市立信義幼兒園

資本資產明細表

中華民國110年度

單位：新臺幣千元

項 目	取得成本 (期初餘額)	以前年度 累計折舊/ 長期投資 評 價	本 年 度 變 動				本年度累計折 舊/長期投資 評價變動數	期末餘額	
			增加		減少				主要增減 原因說明
			金額	類型	金額	類型			
合計	7,806	6,253	430		64		1,371	549	
房屋及建築	442	224					176	43	
機械及設備	2,708	2,293	214	增置			511	118	
交通及運輸 設備	693	436					140	117	
雜項設備	3,861	3,300	180	增置			545	196	
電腦軟體	102		36	增置	64	無形資 產攤銷		74	