

中華民國 110 年度

4-0501559

臺北市總預算案

臺北市政府教育局主管

臺北市地方教育發展基金

臺北市文山區興德國民小學附屬單位預算之分預算

(特別收入基金)

臺北市文山區興德國民小學編

臺北市地方教育發展基金－臺北市文山區興德國民小學

目次

中華民國110年度

一、財務摘要	第 1 頁
二、業務計畫及預算概要	第 3 -12 頁
三、預算主要表	
(一) 基金來源、用途及餘絀預計表	第 13 頁
(二) 現金流量預計表	第 14 頁
四、預算明細表	
(一) 基金來源－服務收入明細表	第 15 頁
(二) 基金來源－財產處分收入明細表	第 16 頁
(三) 基金來源－其他財產收入明細表	第 17 頁
(四) 基金來源－公庫撥款收入明細表	第 18 頁
(五) 基金來源－學雜費收入明細表	第 19 頁
(六) 基金來源－雜項收入明細表	第 20 頁
(七) 基金用途－國民教育計畫明細表	第 21 -28 頁
(八) 基金用途－學前教育計畫明細表	第 29 -31 頁
(九) 基金用途－一般行政管理計畫明細表	第 32 -34 頁
(十) 基金用途－建築及設備計畫明細表	第 35 -36 頁
五、預算參考表	
(一) 預計平衡表	第 37 頁
(二) 各項費用彙計表	第 38 -43 頁
(三) 員工人數彙計表	第 44 頁
(四) 用人費用彙計表	第 46 -49 頁
(五) 聘用及約僱人員明細表	第 50 -51 頁
(六) 單位(或計畫)成本分析表	第 52 頁

臺北市地方教育發展基金－臺北市文山區興德國民小學

目 次

中華民國110年度

(七) 5年來主要業務計畫分析表	第 53 頁
(八) 資本資產明細表	第 54 頁

臺北市地方教育發展基金－臺北市文山區興德國民小學

財務摘要

中華民國110年度

單位：新臺幣千元

項 目	本 年 度	上 年 度	比較增減數	%
經營成績：				
基金來源	70,747	75,444	-4,697	-6.23
基金用途	73,308	77,850	-4,542	-5.83
賸餘(短絀)	-2,561	-2,406	-155	--
餘絀情形：				
基金餘額	845	3,406	-2,561	-75.19
現金流量(註)：				
現金及約當現金之淨增(減)	-2,561	-2,406	-155	--

附註：現金流量係採現金及約當現金基礎，包括現金及自投資日起3個月內到期或清償之債權證券。

本 頁 空 白

業務計畫及預算概要

業務計畫及預算概要

中華民國 110 年度

壹、基金概況

一、設立宗旨及願景：

- (一) 本校遵照憲法第 158 條及 160 條規定，教育文化應發展國民之民族精神、自治精神，國民道德與健全體格、科學及生活智能，以培養八大學習領域及十大基本能力。
- (二) 本校自 91 年度起依教育經費編列與管理法第 13 條規定設置「臺北市地方教育發展基金」，以促進教育健全發展，提昇教育經費運用績效。
- (三) 本校願景「自在、生活、e 起來」(自在：適性尊重、組織認同、自我超越。生活：生氣蓬勃、用心生活、生命智慧。e 起來：團隊學習、管理資訊、全面參與。) 的引領下，達成下列目標：
 1. 人性尊重，建構關懷友善的學校文化。
 2. 全人發展，培育完全學習的兒童主體。
 3. 績效管理，全面參與 E 化的組織品質。

二、施政重點：

- (一) 開啟多元智慧：尊重每個學生獨特的個性，以多元智慧的觀點協助他找到生命的亮點，肯定天生我才必有用，能知於學，樂於學。
- (二) 培養生活能力：培養學生帶得走的公民關鍵能力，強化自我管理、閱讀理解、理性批判、問題解決、奉獻服務、溝通表達等核心素養。
- (三) 蘊育人文情懷：在溫馨開放的校園文化中，孕育人文情懷，學會尊重、包容；建構生命的價值、完成人性的開展。
- (四) 建置溫馨民主的校園文化：
 1. 以參與式管理、落實行政、教師、家長會三者的良性互動。
 2. 以學生第一，教學優先的觀念提昇行政服務效率。
 3. 放下威權心態，開啟校園民主之風氣。
- (五) 推動適性教學：
 1. 落實校本課程理念，採多元化、活潑化的教學及評量。
 2. 運用校內、外資源，加強多元學習能力。
 3. 關懷相對弱勢學生之教學及輔導。

業務計畫及預算概要

中華民國 110 年度

4.發展資訊教育，充實學生電腦運用之知能，並提昇教師運用電腦教學之能力。

(六)辦理發展性的訓輔活動：

- 1.辦理各項活動、競賽及展演。
- 2.推動校內外學習服務。
- 3.發展績優社團及校隊，如毬球隊、田徑隊、樂樂棒球隊、直排輪隊等。
- 4.加強新興領域教育的辦理，並融入教學以收成效。

三、組織概況：

本校設置校長 1 人，綜理全校校務，下設教務處、學生事務處、總務處、輔導室、會計室、人事室及幼兒園等單位。

內部分層業務如下：

(一)教務處：秉承校長之命，辦理全校教務事項。

- 1.教學組：掌理課程編排、課業考查、學藝競賽、教學研究、教師進修、差假教師調代課及缺補課之查核等業務事項。
- 2.註冊組：掌理註冊、編班、轉學、學籍保管、各項獎助學金補助及成績考查等有關學籍事項、掌理教科書編選、教學用具之管理、保管及出版學校刊物等事項。
- 3.資訊組：掌理電腦設備及區域網路之管理、保管等事項。

(二)學生事務處：秉承校長之命，辦理全校學生事務事項。

- 1.訓育組：掌理訓育計畫之擬定及辦理各類訓育等活動、掌理學生日常生活常規，辦理交通導護各項事項。
- 2.體育組：掌理學生體育活動、體格鍛鍊等事項。
- 3.衛生組：掌理健康檢查、個人及環境衛生檢查、保健等事項。

(三)總務處：秉承校長之命，辦理全校總務事項。

- 1.事務組：掌理校舍、校具、財產、物品採購保管、工程發包、監工及驗收。
- 2.文書組：掌理文件收發登錄、撰擬繕校、典守學校印信、檔案保管、整理各項會議紀錄及校史等事項。
掌理現金、零用金、票據、契約之保管等收支事項，辦

業務計畫及預算概要

中華民國 110 年度

理員工薪津發放及各項扣繳單據證明等。

(四) 輔導室：秉承校長之命，辦理全校學生學習輔導、生活輔導、生涯輔導等事項。

特教組：掌理學生個案建立、學習輔導、生活輔導、生涯輔導及兩性教育、親職教育等事項。

辦理輔導資料搜集建檔、組訓愛心家長、實施測驗、社區人力整合等事項。

擬訂特殊教育計畫章則、親師輔導諮詢、特教班甄選鑑別、實施各項診斷測驗、特教兒童追蹤輔導等事項。

(五) 會計室：秉承上級主計機關之監督與指導，並受校長之指揮，依法辦理歲計、會計、統計等事項。

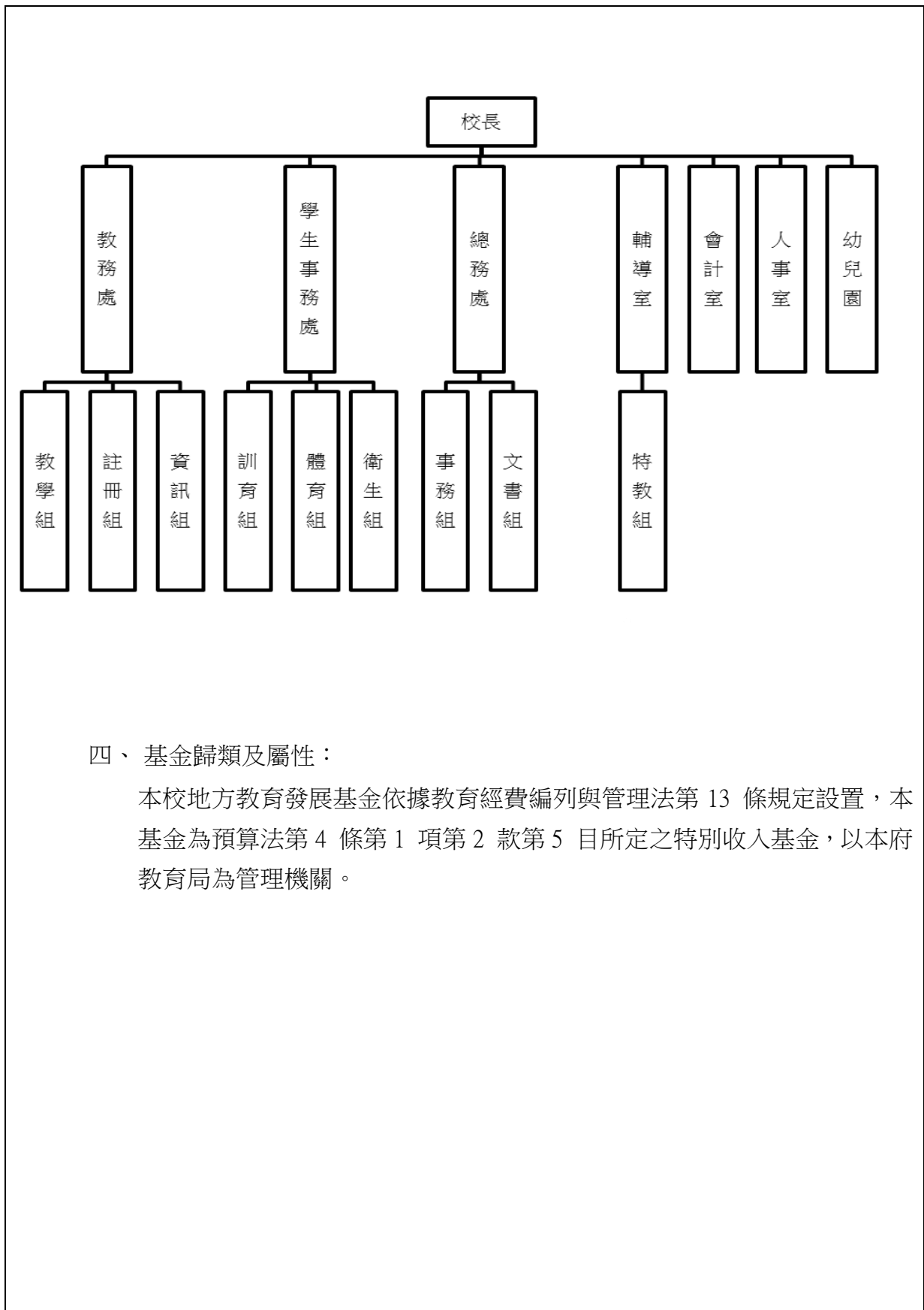
(六) 人事室：秉承上級人事機關之監督與指導，並受校長之指揮，依法辦理人事管理查核等事項。

(七) 幼兒園：秉承校長之命，綜理園務、規劃幼兒教學、保育、環境與各項措施。

臺北市地方教育發展基金 - 臺北市文山區興德國民小學

業務計畫及預算概要

中華民國 110 年度



四、基金歸類及屬性：

本校地方教育發展基金依據教育經費編列與管理法第 13 條規定設置，本基金為預算法第 4 條第 1 項第 2 款第 5 目所定之特別收入基金，以本府教育局為管理機關。

臺北市地方教育發展基金 - 臺北市文山區興德國民小學

業務計畫及預算概要

中華民國 110 年度

貳、業務計畫

一、基金來源：

單位：新臺幣千元

業務計畫	本年度預算數	實施內容
勞務收入	6	本年度預計辦理教師甄選報名費收入。
財產收入	38	本年度預計辦理財產報廢變賣之殘值收入、教職員工停車收入、校園場地開放收入。
政府撥入收入	70,078	本年度預計由公庫撥入數。
教學收入	598	本年度預計收取幼兒園學生之學費、雜費收入。
其他收入	27	本年度預計收取圖說費、數位學生證補卡等收入。

二、基金用途：

單位：新臺幣千元

業務計畫	本年度預算數	實施內容
國民教育計畫	52,041	本年度預計辦理教學事項為： 1. 各項教學、學生事務、圖書及輔導等業務。 2. 新購教具、圖書等教學設備，充實教材及用具。 3. 革新教學方法，提高教學效能。 4. 辦理教師甄選業務、指定活動等項目。
學前教育計畫	3,636	本年度預計辦理教學事項為： 1. 幼兒園各項教學及活動。 2. 新購教學用品，革新教學方法，提高教學效能。 3. 幼兒園各項活動，鍛鍊幼兒強健的體，增進幼兒各項生活智能。
一般行政管理計畫	14,153	本年度預計辦理事項為： 1. 綜理學校總務、人事、會計等業務。 2. 配合校務推動行政處室支援工作，

臺北市地方教育發展基金 - 臺北市文山區興德國民小學

業務計畫及預算概要

中華民國 110 年度

		進而增進校務運作。
建築及設備計畫	3,478	本年度預計辦理事項為： 1. 購置教學所需教學設備等及改善教學環境。 2. 辦理專科教室整修工程。

參、預算概要

一、基金來源及用途之預計：

(一) 本年度基金來源：

服務收入 6 千元，財產處分收入 3 萬 2 千元，其他財產收入 6 千元，公庫撥款收入 7,007 萬 8 千元，學雜費收入 59 萬 8 千元，雜項收入 2 萬 7 千元，本年度基金來源 7,074 萬 7 千元，較上年度預算數 7,544 萬 4 千元，減少 469 萬 7 千元，約 6.23%，主要係公庫撥款收入減編所致。

(二) 本年度基金用途：

國民教育計畫 5,204 萬 1 千元，學前教育計畫計畫 363 萬 6 千元，一般行政管理計畫 1,415 萬 3 千元，建築及設備計畫 347 萬 8 千元，本年度基金用途 7,330 萬 8 千元，較上年度預算數 7,785 萬元，減少 454 萬 2 千元，約 5.83%，主要係減編用人費用及修繕費用所致。

二、基金餘絀之預計：

本年度基金來源及用途相抵後，差短 256 萬 1 千元，較上年度預算數差短 240 萬 6 千元，增加 15 萬 5 千元，將移用以前基金餘額支應。

三、現金流量之預計：

本年度業務活動淨現金流出 256 萬 1 千元。

四、補辦預算事項：無

臺北市地方教育發展基金 - 臺北市文山區興德國民小學

業務計畫及預算概要

中華民國 110 年度

肆、以前年度計畫實施成果概述

一、前（108）年度計畫實施成果概述：

業務計畫	實施概況	實施成果
勞務收入	本年度預計辦理教師甄選報名費收入。	本年度已收取教師甄選報名費 5 千元。
財產收入	本年度預計辦理財產報廢變賣之殘值收入、教職員工停車收入及校園場地開放收入。	本年度已收取財產報廢變賣殘值收入 5 萬 2 千元、教職員工停車收入 1 千元。
政府撥入收入	本年度預計由公庫撥入數。	本年度已收取公庫撥入數 7,243 萬 4 千元及教育部之補助計畫 7 萬 5 千元。
教學收入	本年度預計收取幼兒園學生之學費、雜費收入。	本年度已收取幼兒園學生之學費、雜費收入 57 萬 5 千元。
其他收入	本年度預計收取數位學生證補卡費、廠商履約違約罰款及園遊會義賣所得等收入。	本年度已收取數位學生證補卡費 1 千元、廠商履約違約罰款及園遊會義賣所得等收入 2 萬 5 千元。
國民教育計畫	本年度預計辦理教學事項為： 1. 辦理各項教學、學生事務、圖書及輔導等業務。 2. 新購教具、圖書等教學設備，充實教材及用具。 3. 革新教學方法，提高教學效能。 4. 辦理教師甄選、指定活動等項目。	1. 辦理各項教學、學生事務、圖書及輔導等業務，提升教師教學及學生學習之效能。 2. 新購教具、圖書等教學設備，充實教材及用具，輔助教學多元化及創新。 3. 革新教學方法，推動校本小田園課程的實施，提高教學效能。 4. 辦理教師甄選、教師專業成長等項目。
學前教育計畫	本年度預計辦理教學事項為： 1. 辦理幼兒園各項教學及活動。 2. 新購教學用品，革新教學方法，提高教學效能。	1. 辦理幼兒園各項教學及活動。 2. 新購教室課桌椅，教學用品及圖書，提高教學效能。 3. 辦理幼兒園各項活動，鍛鍊幼兒強健的身體，增進幼兒各項生活智能。

臺北市地方教育發展基金 - 臺北市文山區興德國民小學

業務計畫及預算概要

中華民國 110 年度

		3. 辦理幼兒園各項活動，鍛鍊幼兒強健的身體，增進幼兒各項生活智能。	
一般行政管理計畫	本年度預計辦理事項為： 1. 綜理學校總務、人事、會計等業務。 2. 配合校務推動行政處室支援工作，進而增進校務運作。		綜理學校總務、人事、會計等業務，並配合校務推動行政處室支援工作，進而增進校務運作，達成預期目標。
建築及設備計畫	本年度預計辦理事項為： 1. 購置教學課程所需教學設備。 2. 辦理幼兒園空間改善工程。		1. 購置教學課程所需教學設備。 2. 辦理幼兒園空間改善工程。

二、上年度已過期間（109 年 1 月 1 日至 5 月 31 日止）計畫實施成果概述：

業務計畫	實施概況	實施成果
勞務收入	本年度截至 5 月 31 日止教師甄選尚未辦理，預計 7 月執行。	本年度截至 5 月 31 日止配合 7 月辦理教師甄選，故尚未收取報名費。
財產收入	本年度截至 5 月 31 日止預計辦理財產報廢變賣之殘值收入、教職員工停車收入及校園場地開放收入。	本年度截至 5 月 31 日止已收取財產報廢變賣殘值收入等 3 千元。
政府撥入收入	本年度截至 5 月 31 日止預計由公庫撥入數。	本年度截至 5 月 31 日止已收取公庫撥入數 3,368 萬 4 千元及教育部之補助計畫 10 萬 2 千元。
教學收入	本年度截至 5 月 31 日止預計收取幼兒園學生之 1 學期學費、雜費收入。	本年度截至 5 月 31 日止已收取幼兒園學生 1 學期學費、雜費收入 3 萬 2 千元。
其他收入	本年度截至 5 月 31 日止預	本年度截至 5 月 31 日止已

臺北市地方教育發展基金 - 臺北市文山區興德國民小學

業務計畫及預算概要

中華民國 110 年度

	計收取數位學生證補卡費及廠商履約逾期罰款等收入。	收取學生上下學簡訊 1 千元、數位學生證補卡費及廠商違約罰款等收入 8 千元。
國民教育計畫	<p>本年度截至 5 月 31 日止預計辦理教學事項為：</p> <ol style="list-style-type: none"> 1. 辦理各項教學、學生事務、圖書及輔導等業務。 2. 新購教具、圖書等教學設備，充實教材及用具。 3. 革新教學方法，提高教學效能。 4. 辦理指定活動等項目。 	<ol style="list-style-type: none"> 1. 辦理各項教學、學生事務、圖書及輔導等業務，提升教師教學及學生學習之效能。 2. 新購教具、圖書等教學設備，充實教材及用具，輔助教學多元化及創新。 3. 革新教學方法，推動校本小田園課程的實施及雙語實驗教育，提高教學效能。 4. 辦理性別平等教育宣導活動、教務工作九大群組等指定活動。
學前教育計畫	<p>本年度截至 5 月 31 日止預計辦理教學事項為：</p> <ol style="list-style-type: none"> 1. 幼兒園各項教學及活動。 2. 新購教學用品，革新教學方法，提高教學效能。 3. 辦理幼兒園各項活動，鍛鍊幼兒強健的身體，增進幼兒各項生活智能。 	<ol style="list-style-type: none"> 1. 幼兒園各項教學及活動。 2. 新購教學用品及圖書設備，提高教學效能。 3. 辦理幼兒園各項活動，鍛鍊幼兒強健的身體，增進幼兒各項生活智能。
一般行政管理計畫	<p>本年度截至 5 月 31 日止預計辦理事項為：</p> <ol style="list-style-type: none"> 1. 綜理學校總務、人事、會計等業務。 2. 配合校務推動行政處室支援工作，進而增進校務運作。 	<p>持續辦理學校總務、人事、會計等業務，並配合校務推動行政處室支援工作，進而增進校務運作，以達成預期目標。</p>
建築及設備計畫	<p>本年度截至 5 月 31 日止預計辦理事項為：</p>	<ol style="list-style-type: none"> 1. 購置教學課程所需教學設備。

臺北市地方教育發展基金 - 臺北市文山區興德國民小學

業務計畫及預算概要

中華民國 110 年度

		<ol style="list-style-type: none">1. 購置教學課程所需教學設備。2. 辦理校園電梯設施設備改善招標作業。3. 辦理四維樓廁所整修工程招標作業。	<ol style="list-style-type: none">2. 辦理校園電梯設施設備改善招標作業。3. 辦理四維樓廁所整修工程招標作業。
--	--	---	--

預算主要表

臺北市地方教育發展基金－臺北市文山區興德國民小學

基金來源、用途及餘絀預計表

中華民國110年度

單位：新臺幣千元

前年度決算數	項 目	本年度預算數	上年度預算數	比較增減（－）
73,167	基金來源	70,747	75,444	-4,697
5	勞務收入	6	6	
5	服務收入	6	6	
53	財產收入	38	30	8
52	財產處分收入	32	24	8
1	其他財產收入	6	6	
72,509	政府撥入收入	70,078	74,785	-4,707
72,434	公庫撥款收入	70,078	74,785	-4,707
75	政府其他撥入收入			
575	教學收入	598	598	
575	學雜費收入	598	598	
26	其他收入	27	25	2
26	雜項收入	27	25	2
74,622	基金用途	73,308	77,850	-4,542
54,031	國民教育計畫	52,041	53,684	-1,643
3,450	學前教育計畫	3,636	3,679	-43
13,248	一般行政管理計畫	14,153	14,769	-616
3,893	建築及設備計畫	3,478	5,718	-2,240
-1,455	本期賸餘(短絀)	-2,561	-2,406	-155
7,267	期初基金餘額	3,406	3,235	171
5,812	期末基金餘額	845	829	16

註：前年度決算數細數之和與總數或略有出入，係四捨五入關係，以下各表同。

臺北市地方教育發展基金－臺北市文山區興德國民小學

現金流量預計表

中華民國110年度

單位：新臺幣千元

項 目	本 預	年 算	度 數	說 明
業務活動之現金流量				
本期賸餘(短絀)			-2,561	
業務活動之淨現金流入(流出)			-2,561	
其他活動之現金流量				
其他活動之淨現金流入(流出)				
現金及約當現金之淨增(淨減)			-2,561	
期初現金及約當現金			6,452	
期末現金及約當現金			3,891	

註：本表係採現金及約當現金基礎，包括現金及自投資日起3個月內到期或清償之債權證券。

預算明細表

臺北市地方教育發展基金－臺北市文山區興德國民小學

基金來源－服務收入明細表

中華民國110年度

單位：新臺幣元

科 目	單位	本 年 度 預 算 數			說 明
		數量 業務量	利(費)率	金 額	
合計 服務收入	人	20	300	6,000 6,000 6,000	較上年度預算數6,000元，無增減。 教師甄選報名費收入。

臺北市地方教育發展基金－臺北市文山區興德國民小學

基金來源－財產處分收入明細表

中華民國110年度

單位：新臺幣元

科 目	單位	本 年 度 預 算 數			說 明
		數量 業務量	利(費)率	金 額	
合計				32,000	
財產處分收入	年	1	32,000	32,000	較上年度預算數24,000元，增加8,000元。 財產報廢變賣之殘值收入。

臺北市地方教育發展基金－臺北市文山區興德國民小學

基金來源－其他財產收入明細表

中華民國110年度

單位：新臺幣元

科 目	單位	本 年 度 預 算 數			說 明
		數量 業務量	利(費)率	金 額	
合計				6,000	
其他財產收入				6,000	較上年度預算數6,000元，無增減。
	臺、年	5x1	200	1,000	教職員工停車收入。
	年	1	5,000	5,000	校園開放場地收入(收支對列)。

臺北市地方教育發展基金－臺北市文山區興德國民小學

基金來源－公庫撥款收入明細表

中華民國110年度

單位：新臺幣元

科 目	單位	本 年 度 預 算 數			說 明
		數量 業務量	利(費)率	金 額	
合計				70,078,000	
公庫撥款收入	年	1	70,078,000	70,078,000 70,078,000	較上年度預算數74,785,000元， 減少4,707,000元。 市府補助款。

臺北市地方教育發展基金－臺北市文山區興德國民小學

基金來源－學雜費收入明細表

中華民國110年度

單位：新臺幣元

科 目	單 位	本 年 度 預 算 數			說 明
		數 量 業 務 量	利(費)率	金 額	
合計				598,000	
學雜費收入				598,000	較上年度預算數598,000元，無增減。
	人、學期	30x2	2,955	177,300	幼兒園全日班雜費收入預估學生30人。
	年	1	700	700	配合預算編列至千元，增列進位數700元。
	人、學期	30x2	7,000	420,000	幼兒園全日班學費收入預估學生30人。

臺北市地方教育發展基金－臺北市文山區興德國民小學

基金來源－雜項收入明細表

中華民國110年度

單位：新臺幣元

科 目	單位	本 年 度 預 算 數			說 明
		數量 業務量	利(費)率	金 額	
合計 雜項收入	年	1	27,000	27,000 27,000 27,000	較上年度預算數25,000元，增加2,000元。 圖說費、數位學生證補卡費等收入。

臺北市地方教育發展基金－臺北市文山區興德國民小學

基金用途－國民教育計畫明細表

中華民國110年度

單位：新臺幣元

前年度 決算數	上年度 預算數	科 目	本 年 度 預 算 數	說 明
54,031,450	53,684,000	合計	52,041,000	
51,011,186	50,418,000	用人費用	48,588,000	
25,558,176	24,708,000	正式員額薪資	23,700,000	較上年度預算數24,708,000元，減少1,008,000元。
25,558,176	24,708,000	職員薪金	23,700,000	
			22,020,000	教職員24人薪金(詳用人費用彙計表)(含教育部補助導師費156,000元)。
			1,680,000	教職員2人薪金(詳用人費用彙計表)(含教育部補助導師費12,000元)。
661,932	756,912	聘僱及兼職人員薪資	756,912	較上年度預算數756,912元，無增減。
418,992	418,992	約僱職員薪金	418,992	
			418,992	約僱充實行政人力1人薪金(詳聘用及約僱人員明細表)(教育部補助款)。
242,940	337,920	兼職人員酬金	337,920	
			5,120	補助調整授課鐘點費之外聘教師勞、健保及勞退費用(教育部補助款)。
			51,200	補助調整授課特教教師鐘點費，2人*2節*40週*320元(教育部補助款)。
			281,600	教師代課鐘點費，本校編制教師總人數28人，按9分之1計，編列4人，每人220節，總節數4人*220節=880節，每節320元。
331,692	417,629	超時工作報酬	560,700	較上年度預算數417,629元，增加143,071元。
331,692	417,629	加班費	560,700	
			54,000	不休假出勤加班費。
			501,335	不休假出勤加班費。
			4,625	開放場地管理人員加班費(收支對列)。
			740	教師甄選工作人員加班費。
5,263,656	6,000,872	獎金	5,356,872	較上年度預算數6,000,872元，減少644,000元。
2,308,245	2,860,000	考績獎金	2,342,000	
			2,062,000	依考績法規定核發之獎金。
			280,000	依考績法規定核發之獎金。
2,955,411	3,140,872	年終獎金	3,014,872	
			2,752,500	依規定於年節加發之獎金。

臺北市地方教育發展基金－臺北市文山區興德國民小學

基金用途－國民教育計畫明細表

中華民國110年度

單位：新臺幣元

前年度 決算數	上年度 預算數	科 目	本 年 度 預 算 數	說 明
			210,000	依規定於年節加發之獎金。
			52,372	約僱充實行政人力依規定於年節加發之獎金(教育部補助款)。
15,831,074	14,746,128	退休及卹償金	14,700,552	較上年度預算數14,746,128元，減少45,576元。
15,831,074	14,746,128	職員退休及離職金	14,700,552	
			140,400	提撥退撫基金。
			1,909,440	提撥退撫基金。
			15,216	約僱充實行政人力提撥離職儲金(教育部補助款)。
			12,635,496	退休人員月退休金，37人*27,214元*12月=12,083,016元；退休遺族月撫慰金，2人*23,020元*12月=552,480元；合計12,635,496元。
3,364,656	3,788,459	福利費	3,512,964	較上年度預算數3,788,459元，減少275,495元。
2,491,304	2,103,996	分擔員工保險費	2,040,372	
			33,420	約僱充實行政人力分擔勞保、健保費(教育部補助款)。
			1,866,492	分擔公保、勞保、健保費。
			140,460	分擔公保、勞保、健保費。
92,000	168,000	傷病醫藥費	153,820	
			52,500	教職員健康檢查費，15人*3,500元。
			96,000	教職員健康檢查費，6人*16,000元。
			860	幼兒園教保人員健康檢查費，1人*860元(每2人編1人)。
			860	幼兒園廚工健康檢查費，1人*860元。
			3,600	職業安全衛生健康檢查經費，3人*1,200元(新增)。
244,122	272,160	員工通勤交通費	278,460	
			12,600	特教班教師上下班交通費，1人*10月*2段*630元。
			15,120	特教班兼任行政教師上下班交通費，1人*12月*2段*630元。
			60,480	兼任行政教師上下班交通費，4人*12月*2段*630元。

臺北市地方教育發展基金－臺北市文山區興德國民小學

基金用途－國民教育計畫明細表

中華民國110年度

單位：新臺幣元

前年度 決算數	上年度 預算數	科 目	本 年 度 預 算 數	說 明
			113,400	教師上下班交通費，9人*10月* 2段*630元。
			31,500	教師上下班交通費，5人*10月*1段*630元。
			45,360	兼任行政教師上下班交通費，6人*12月* 1段*630元。
537,230	1,244,303	其他福利費	1,040,312	
			16,000	休假旅遊補助費。
			160,000	休假旅遊補助費。
			273,092	教職員工子女教育補助費。
			125,420	教職員工結婚補助費，2人*2月*31,355元。
			365,000	教職員工喪葬補助費，2人*5月*36,500元。
			36,000	退休人員三節慰問金，6人* 6,000元。
			64,800	退休人員三節特別照護金(單身)。
1,418,871	1,676,000	服務費用	1,480,000	
306,255	254,947	水電費	305,949	較上年度預算數254,947元，增加51,002元。
269,640	229,891	工作場所電費	269,640	
			269,640	電費。
36,615	25,056	工作場所水費	36,309	
			36,309	水費。
26,350	28,520	旅運費	28,520	較上年度預算數28,520元，無增減。
26,350	28,520	國內旅費	28,520	
			5,270	因公市外出差旅費。
			23,250	校外教學隨隊人員出差旅費，5人*3天* 1,550元。
68,300	137,600	印刷裝訂與廣告費	137,600	較上年度預算數137,600元，無增減。
68,300	137,600	印刷及裝訂費	137,600	
			50,000	雙語數位教材等(雙語實驗課程學校)。
			38,000	英語教室情境及校園雙語標示等(雙語實驗課程學校)。
			44,600	雙語相關教材及蒐集計畫相關文獻資料或圖書等(雙語實驗課程學校)。
			5,000	雙語課程教具、材料(雙語實驗課程學校)。
595,911	571,575	修理保養及保固費	497,775	較上年度預算數571,575元，減少73,800元。
262,561	382,075	一般房屋修護費	309,075	

臺北市地方教育發展基金－臺北市文山區興德國民小學

基金用途－國民教育計畫明細表

中華民國110年度

單位：新臺幣元

前年度 決算數	上年度 預算數	科 目	本 年 度 預 算 數	說 明
			308,700	學校校舍及其他建築物修繕(建物年齡49年者12班、43年者2班，以70%編列)。
			375	開放場地校舍修護費(收支對列)。
333,350	189,500	機械及設備修護費	188,700	
			13,200	電腦設備維護費(電腦專案計畫)。
			43,200	游泳池水電清潔維護費，6班*7,200元(4至6年級)。
			132,300	學校設備及其他公用用具維護(以30%編列)。
185,265	221,696	一般服務費	213,696	較上年度預算數221,696元，減少8,000元。
9,088	2,592	佣金、匯費、經理費及手續費	2,592	
			2,592	委託超商代收學雜費手續費，216人*2學期*6元(按270人*80%編列)。
120,320	159,104	計時與計件人員酬金	159,104	
			140,800	閩客語教學支援人員鐘點費，11人*1節*40週*320元。
			18,304	閩客語教學支援人員鐘點費之外聘人員勞、健保及勞退費用。
55,857	60,000	體育活動費	52,000	
			48,000	文康活動費，本校編列教職員24人，每人編列2,000元。
			4,000	文康活動費，本校編列教職員2人，每人編列2,000元。
236,790	461,662	專業服務費	296,460	較上年度預算數461,662元，減少165,202元。
112,900	332,900	講課鐘點、稿費、出席審查及查詢費	157,100	
			20,000	生命、品德教育等宣導活動講座鐘點費，10節*2,000元(專業成長)。
			8,000	講座鐘點費，4節*2,000元(小田園教育體驗實習計畫)。
			4,000	行為人性平課程講座鐘點費，2節*2,000元(性別平等教育宣導)。
			6,000	講座鐘點費，3節*2,000元(性別平等教育宣導)。

臺北市地方教育發展基金－臺北市文山區興德國民小學

基金用途－國民教育計畫明細表

中華民國110年度

單位：新臺幣元

前年度 決算數	上年度 預算數	科 目	本 年 度 預 算 數	說 明
			2,000	性別事件調查報告撰稿費(性別平等教育宣導)。
			2,500	性別事件調查專家學者出席費(性別平等教育宣導)。
			45,000	專家出席費，18人次*2,500元(雙語實驗課程學校)。
			42,000	雙語教學講座、工作坊、學校教師英語能力成長課程、講座分享鐘點費，21節*2,000元(雙語實驗課程學校)。
			6,400	雙語教師備課、減課鐘點費，20節*320元(雙語實驗課程學校)。
			7,200	教材編輯費，1班*12月*600元(特教班)。
			6,000	講座鐘點費，3節*2,000元(特教班業務費)。
			8,000	講座鐘點費，4節*2,000元(家長教育成長暨志工培訓)。
45,590	34,802	委託檢驗(定)試驗認證費	45,400	
			4,800	飲水機水質檢驗費，4臺*1,200元。
			40,600	消防安全及建物公共安全檢查簽證、申報費等(班級業務費)。
2,900	3,260	試務甄選費	3,260	
			3,260	教師甄選試務費用。
75,400	90,700	其他專業服務費	90,700	
			20,000	學生輔導指導費。
			5,000	學童牙齒檢查費(500人以下)。
			36,000	工作人員午餐指導費，8人*9月*500元。
			14,400	學童午餐指導費，4班*1人*9月*400元(5至6年級)。
			10,800	學童午餐指導費，4班*1人*9月*300元(3至4年級)。
			4,500	學童午餐指導費，5班*1人*9月*100元(1至2年級)。
1,000,427	869,000	材料及用品費	1,269,000	
188,150	122,722	使用材料費	665,120	較上年度預算數122,722元，增加542,398元。
				。
188,150	122,722	設備零件	665,120	
			42,160	資源班捲簾，17公尺*2,480元(專科教室整修)

臺北市地方教育發展基金－臺北市文山區興德國民小學

基金用途－國民教育計畫明細表

中華民國110年度

單位：新臺幣元

前年度 決算數	上年度 預算數	科 目	本 年 度 預 算 數	說 明
				工程移列)(新增)。
			16,000	資源班節能循環扇，4架*4,000元(專科教室整修工程移列)(新增)。
			24,000	電腦教室節能循環扇，6架*4,000元(專科教室整修工程移列)(新增)。
			16,000	美勞教室節能循環扇，4架*4,000元(專科教室整修工程移列)(新增)。
			3,150	電腦教室電腦桌1張(專科教室整修工程移列)(新增)。
			41,580	電腦教室電腦教學椅，33張*1,260元(專科教室整修工程移列)(新增)。
			88,200	美勞教室矮櫃，14公尺*6,300元(專科教室整修工程移列)(新增)。
			40,500	資源班國小學生桌椅，15組*2,700元(專科教室整修工程移列)(新增)。
			2,520	電腦教室電腦椅，2張*1,260元(專科教室整修工程移列)(新增)。
			302,400	汰換照明設備T8LED2尺4管，252盞*1,200元(普通教室照明)(新增)。
			22,500	汰換數位監視器，3架*7,500元(由班級設備移列)(新增)。
			15,710	資源班教具及教學設備等(由特教班設備費移列)。
			50,400	電腦設備維護及管理費，8班*6,300元。
812,277	746,278	用品消耗	603,880	較上年度預算數746,278元，減少142,398元。
19,591	21,400	辦公(事務)用品	1,200	
			1,200	文具紙張用品(特教班業務費)。
37,800	36,000	報章雜誌	36,000	
			36,000	國小圖書設備(由班級設備費移列)。
14,935	15,000	醫療用品(非醫療院所使用)	15,000	
			15,000	健康中心藥品。
739,951	673,878	其他用品消耗	551,680	
			20,000	兒童節慶活動費。
			179,660	普通班教學材料費，13班*13,820元。
			23,800	教學用教科書，14班*1,700元。

臺北市地方教育發展基金－臺北市文山區興德國民小學

基金用途－國民教育計畫明細表

中華民國110年度

單位：新臺幣元

前年度 決算數	上年度 預算數	科 目	本 年 度 預 算 數	說 明
			60,200	垃圾袋、消毒藥水、衛生清潔用品、衛生紙及教室布置費等，14班*4,300元(班級業務費)。
			25,200	敬師活動費，42人*600元。
			13,820	特教班教學材料費。
			2,000	場地布置費及雜支等(家長教育成長暨志工培訓)。
			4,800	運動會工作人員逾時誤餐費用，48人次*100元。
			43,700	運動會表演及比賽用品、場地布置費等。
			15,000	文具用品、資料夾、場地佈置等(雙語實驗課程學校)。
			4,000	辦理工作坊、專題講座、成果發表會或公開授課等活動逾時誤餐費用，40人次*100元(雙語實驗課程學校)。
			5,500	活動材料、場地布置費、茶水等(性別平等教育宣導)。
			67,000	農具及種植箱、菜苗種子、肥料、培養土、除蟲劑等器材及材料。(小田園教育體驗實習計畫)。
			10,000	生命、品德教育等宣導活動材料(專業成長)。
			75,000	教學及種植材料、種植盆及方管鐵架、植物支架、五金材料、遮陽建置及零件等(綠屋頂計畫)。
			2,000	教師甄選工作人員逾時誤餐費用，20人次*100元。
13,775	9,000	租金、償債、利息及相關手續費		
13,775	9,000	交通及運輸設備租金		較上年度預算數9,000元，減少9,000元。
13,775	9,000	車租		
345,230	489,000	會費、捐助、補助、分攤、照護、救濟與交流活動費	511,000	
10,000	10,000	捐助、補助與獎助	10,000	較上年度預算數10,000元，無增減。
10,000	10,000	獎助學員生給與	10,000	
			10,000	教育關懷獎每校推薦1名學生獎助金。
335,230	479,000	補貼、獎勵、慰問、照護與救	501,000	較上年度預算數479,000元，增加22,000元。

臺北市地方教育發展基金－臺北市文山區興德國民小學

基金用途－國民教育計畫明細表

中華民國110年度

單位：新臺幣元

前年度 決算數	上年度 預算數	科 目	本 年 度 預 算 數	說 明
335,230	479,000	濟 其他補貼、獎勵、慰問、照 護與救濟	501,000	21,000 本市市民第3胎就讀國小教育補助費，21人*1,000元。 25,600 弱勢學生冷氣使用費補助費用，32人*800元。 960 配合預算編列至千元，增列進位數960元。 320,000 清寒學生餐費補助，32人*200日*50元。 54,400 弱勢學生教科書補助費用，32人*1,700元。 79,040 補助學校午餐使用有機蔬菜或有機米計畫，247人*40週*1次*8元。
241,961	223,000	其他	193,000	
241,961	223,000	其他支出	193,000	較上年度預算數223,000元，減少30,000元。
241,961	223,000	其他	193,000	54,000 學生活動費，270人*2學期*100元。 27,000 班級自治費，270人*2學期*50元。 11,200 國小游泳檢測未通過學生暑期游泳訓練班報名費，2班*5,600元。 100,800 執行學生路隊安全導護費及導護志工保險費(19班以下按4人計，4人*40週*10次*63元編列)。

臺北市地方教育發展基金－臺北市文山區興德國民小學

基金用途－學前教育計畫明細表

中華民國110年度

單位：新臺幣元

前年度 決算數	上年度 預算數	科 目	本 年 度 預 算 數	說 明
3,449,583	3,679,000	合計	3,636,000	
3,234,194	3,511,000	用人費用	3,477,000	
2,278,203	2,449,860	正式員額薪資	2,449,860	較上年度預算數2,449,860元，無增減。
1,919,013	2,089,860	職員薪金	2,089,860	2,089,860 教職員3人薪金(詳用人費用彙計表)(含教育部補助款教保員381,980元)。
359,190	360,000	工員工資	360,000	360,000 工員1人工資(詳用人費用彙計表)。
19,916	96,688	超時工作報酬	71,606	較上年度預算數96,688元，減少25,082元。
19,916	96,688	加班費	71,606	71,606 不休假出勤加班費。
425,773	445,876	獎金	444,978	較上年度預算數445,876元，減少898元。
131,045	140,000	考績獎金	140,000	140,000 依考績法規定核發之獎金。
294,728	305,876	年終獎金	304,978	304,978 依規定於年節加發之獎金。
171,600	215,136	退休及卹償金	215,136	較上年度預算數215,136元，無增減。
148,704	204,336	職員退休及離職金	204,336	204,336 提撥退撫基金。
22,896	10,800	工員退休及離職金	10,800	10,800 提撥勞工退休準備金。
338,702	303,440	福利費	295,420	較上年度預算數303,440元，減少8,020元。
281,510	227,760	分擔員工保險費	227,760	227,760 分擔公保、勞保、健保費。
860	1,720	傷病醫藥費		
40,332	57,960	員工通勤交通費	51,660	45,360 兼任行政教師、教保員、廚工上下班交通費，3人*12月* 2段*630元。
			6,300	教師上下班交通費，1人*10月* 1段*630元。
16,000	16,000	其他福利費	16,000	16,000 休假旅遊補助費。
20,216	22,000	服務費用	22,000	
8,216	8,288	一般服務費	8,288	較上年度預算數8,288元，無增減。

臺北市地方教育發展基金－臺北市文山區興德國民小學

基金用途－學前教育計畫明細表

中華民國110年度

單位：新臺幣元

前年度 決算數	上年度 預算數	科 目	本 年 度 預 算 數	說 明
216	288	佣金、匯費、經理費及手續費	288	288 委託超商代收學雜費手續費，24人*2學期*6元(按30人*80%編列)。
8,000	8,000	體育活動費	8,000	4,000 文康活動費，本校編列教師2人，每人編列2,000元。 4,000 文康活動費，本校編列契約進用教保員1人，廚工1人，合計2人，每人編列2,000元(上述人員係幼托整合前得編列文康活動費之人員)。
12,000	13,712	專業服務費	13,712	較上年度預算數13,712元，無增減。
12,000	13,712	其他專業服務費	13,712	4,500 學童午餐指導費，1人*9月*500元(教保員)。 9,000 學童午餐指導費，1班*2人*9月*500元(導師)。 212 配合預算編列至千元，增列進位數212元。
137,369	4,000	材料及用品費	19,000	較上年度預算數4,000元，增加15,000元。
137,369	4,000	使用材料費	19,000	較上年度預算數4,000元，增加15,000元。
137,369	4,000	設備零件	19,000	19,000 教具及教學設備等(由幼兒園設備費移列)。
40,659	94,000	會費、捐助、補助、分攤、照護、救濟與交流活動費	70,000	較上年度預算數94,000元，減少24,000元。
40,659	94,000	補貼、獎勵、慰問、照護與救濟	70,000	70,000 較上年度預算數94,000元，減少24,000元。
40,659	94,000	其他補貼、獎勵、慰問、照護與救濟	70,000	46,532 低收入戶家庭幼生月費補助，2人*2學期*11,633元。 2 配合預算編列至千元，增列進位數2元。 18,090 危機家庭幼生餐點月費補助，1人*9月*2,010元。 5,376 補助學校午餐使用有機蔬菜或有機米計畫，28人*40週*1次*4.8元。
17,145	48,000	其他	48,000	

臺北市地方教育發展基金－臺北市文山區興德國民小學

基金用途－學前教育計畫明細表

中華民國110年度

單位：新臺幣元

前年度 決算數	上年度 預算數	科 目	本 年 度 預 算 數	說 明
17,145	48,000	其他支出	48,000	較上年度預算數48,000元，無增減。
17,145	48,000	其他	48,000	
			48,000	幼兒園導護費(3班以下按2人計，2人*40週*10次*60元編列)。

臺北市地方教育發展基金－臺北市文山區興德國民小學

基金用途－一般行政管理計畫明細表

中華民國110年度

單位：新臺幣元

前年度 決算數	上年度 預算數	科 目	本 年 度 預 算 數	說 明
13,248,418	14,769,000	合計	14,153,000	
11,950,430	13,303,000	用人費用	12,674,000	
7,860,540	8,604,000	正式員額薪資	8,112,000	較上年度預算數8,604,000元，減少492,000元。
6,498,360	7,320,000	職員薪金	6,828,000	6,828,000 教職員8人薪金(詳用人費用彙計表)。
765,480	768,000	工員工資	768,000	768,000 工員2人工資(詳用人費用彙計表)。
596,700	516,000	警餉	516,000	516,000 校警1人薪金(詳用人費用彙計表)。
360,408	400,316	超時工作報酬	504,172	較上年度預算數400,316元，增加103,856元。
360,408	400,316	加班費	504,172	486,334 不休假出勤加班費。 17,838 校園安全校內同仁例假日人力支援。
1,973,091	2,509,500	獎金	2,366,000	較上年度預算數2,509,500元，減少143,500元。
946,448	1,434,000	考績獎金	1,352,000	1,352,000 依考績法規定核發之獎金。
1,026,643	1,075,500	年終獎金	1,014,000	1,014,000 依規定於年節加發之獎金。
744,056	709,248	退休及卹償金	673,680	較上年度預算數709,248元，減少35,568元。
629,240	647,808	職員退休及離職金	612,240	612,240 提撥退撫基金。
114,816	61,440	工員退休及離職金	61,440	61,440 提撥勞工退休準備金。
1,012,335	1,079,936	福利費	1,018,148	較上年度預算數1,079,936元，減少61,788元。
758,933	760,296	分擔員工保險費	721,188	721,188 分擔公保、勞保、健保費。
105,630	143,640	員工通勤交通費	120,960	75,600 職員、工友上下班交通費，5人*12月* 2段*630元。 45,360 職員、工友上下班交通費，6人*12月*1段*630元。

臺北市地方教育發展基金－臺北市文山區興德國民小學

基金用途－一般行政管理計畫明細表

中華民國110年度

單位：新臺幣元

前年度 決算數	上年度 預算數	科 目	本 年 度 預 算 數	說 明
147,772	176,000	其他福利費	176,000	
			176,000	休假旅遊補助費。
1,062,268	1,228,000	服務費用	1,243,000	
60,315	91,588	郵電費	91,816	較上年度預算數91,588元，增加228元。
60,315	91,588	電話費	91,816	
			91,816	校園安全保全專線電話費用等。
746,566	694,912	一般服務費	709,684	較上年度預算數694,912元，增加14,772元。
724,590	672,912	外包費	687,684	
			120,000	消化超額職工3人(技工、工友)業務外包費。
			567,684	校警勞務外包費，1人*12月*47,307元。
21,976	22,000	體育活動費	22,000	
			22,000	文康活動費，本校編列教職員8人，工員2人，校警1人，合計11人，每人編列2,000元。
183,387	369,500	專業服務費	369,500	較上年度預算數369,500元，無增減。
183,387	369,500	其他專業服務費	369,500	
			369,500	校園安全機械定點、機動巡邏等保全費用。
72,000	72,000	公共關係費	72,000	較上年度預算數72,000元，無增減。
72,000	72,000	公共關係費	72,000	
			72,000	校長特別費，12月*6,000元。
234,720	237,000	材料及用品費	235,000	
234,720	237,000	用品消耗	235,000	較上年度預算數237,000元，減少2,000元。
231,720	231,700	辦公(事務)用品	231,900	
			231,200	統籌業務費計算如下：普通班13班、附設幼兒園1班，1,290元*15班*12月=232,200元，除依實際需求移列會費1,000元外，其餘如列數。
			700	配合預算編列至千元，增列進位數700元。
3,000	5,300	服裝	3,100	
			100	校警襪子。
			1,100	校警皮鞋，1人*1雙*1,100元。
			400	校警服裝配備，1人*400元。
			1,500	校警夏服，1人*1套*1,500元(成立第36年)。

臺北市地方教育發展基金－臺北市文山區興德國民小學

基金用途－一般行政管理計畫明細表

中華民國110年度

單位：新臺幣元

前年度 決算數	上年度 預算數	科 目	本 年 度 預 算 數	說 明
1,000	1,000	會費、捐助、補助、分攤、照護 、救濟與交流活動費	1,000	
1,000	1,000	會費	1,000	較上年度預算數1,000元，無增減。
1,000	1,000	職業團體會費	1,000	
			1,000	護理師1人公會會費(統籌業務費)。

臺北市地方教育發展基金－臺北市文山區興德國民小學

基金用途－建築及設備計畫明細表

中華民國110年度

單位：新臺幣元

前年度 決算數	上年度 預算數	科 目	本 年 度 預 算 數	說 明
3,893,013	5,718,000	合計	3,478,000	
3,893,013	5,718,000	購建固定資產、無形資產及非理財 目的之長期投資	3,478,000	
963,756	1,583,000	購建固定資產	746,000	
963,756	1,583,000	一般建築及設備計畫	746,000	
		班級設備	300,691	
		購置機械及設備	232,500	
			75,000	汰換投影機(3200流明)，3部 *25,000元。
			60,000	汰換電子白板，2臺*30,000元 。
			49,500	汰換2000萬畫素感光元件1吋(含) 以上廣角大光圈數位相機，3架*16,500元。
			48,000	新購紫外線殺菌燈，2臺 *24,000元。
		購置交通及運輸設備	68,191	
			68,191	汰換數位監視器主機1部。
		資訊設備	249,419	
		購置機械及設備	249,419	
			66,000	汰換網路及資訊周邊設備(電腦 專案計畫)。
			110,000	新購筆記型電腦，4部*27,500元 (電腦專案計畫)。
			73,419	汰換桌上型電腦(含顯示器)，3 部*24,473元(電腦專案計畫)。
963,756	1,583,000	校園設備		
528,328	1,484,600	購置機械及設備		
53,500	98,400	購置交通及運輸設備		
381,928		購置雜項設備		
		專科教室整修工程	195,890	
		購置機械及設備	170,690	
			60,000	汰換資源班投影機，2部 *30,000元(專科教室整修工程 移列)。
			50,000	新購電腦教室分離式冷氣(一 對一含安裝變頻單冷7.2KW含

臺北市地方教育發展基金－臺北市文山區興德國民小學

基金用途－建築及設備計畫明細表

中華民國110年度

單位：新臺幣元

前年度 決算數	上年度 預算數	科 目	本 年 度 預 算 數	說 明
				以上)1臺(專科教室整修工程移列)。
			60,690	新購美勞教室空氣清淨機1臺(專科教室整修工程移列)。
		購置交通及運輸設備	25,200	
			25,200	新購資源班電動伸縮銀幕，2座*12,600元(專科教室整修工程移列)。
36,000	36,000	購置無形資產	36,000	
36,000	36,000	一般建築及設備計畫	36,000	
		資訊設備	36,000	
		購置電腦軟體	36,000	
			36,000	電腦教學軟體費(電腦專案計畫)。
36,000	36,000	校園軟體設備		
36,000	36,000	購置電腦軟體		
2,893,257	4,099,000	遞延支出	2,696,000	
2,893,257	4,099,000	一般建築及設備計畫	2,696,000	
		專科教室整修工程	2,696,000	
		遞延修繕房屋建築支出	2,696,000	
			2,468,120	一、施工費。
			180,173	二、委託技術服務費(總包價法)。
			47,707	三、工程管理費(按施工費約2%提列)。
2,893,257	4,099,000	校園整修工程		
2,893,257	4,099,000	遞延修繕房屋建築支出		

預算參考表

臺北市地方教育發展基金－臺北市文山區興德國民小學

預計平衡表

中華民國110年12月31日

單位：新臺幣千元

108年(前年) 12月31日 決算數	科 目	110年12月31日 預計數	109年12月31日 預計數	比較增減(-)
773,979	資產合計	769,012	771,573	-2,561
773,979	資產	769,012	771,573	-2,561
8,978	流動資產	4,011	6,572	-2,561
8,858	現金	3,891	6,452	-2,561
8,858	銀行存款	3,891	6,452	-2,561
120	預付款項	120	120	
120	預付費用	120	120	
3,125	投資、長期應收款項、貸墊款及準備金	3,125	3,125	
3,125	準備金	3,125	3,125	
2,780	退休及離職準備金	2,780	2,780	
345	其他準備金	345	345	
761,876	其他資產	761,876	761,876	
761,876	什項資產	761,876	761,876	
89	暫付及待結轉帳項	89	89	
761,787	代管資產	761,787	761,787	
773,979	負債及基金餘額合計	769,012	771,573	-2,561
768,167	負債	768,167	768,167	
3,058	流動負債	3,058	3,058	
3,058	應付款項	3,058	3,058	
2,650	應付代收款	2,650	2,650	
408	應付費用	408	408	
765,109	其他負債	765,109	765,109	
765,109	什項負債	765,109	765,109	
542	存入保證金	542	542	
2,780	應付退休及離職金	2,780	2,780	
761,787	應付代管資產	761,787	761,787	
5,812	基金餘額	845	3,406	-2,561
5,812	基金餘額	845	3,406	-2,561
5,812	基金餘額	845	3,406	-2,561
5,812	累積餘額	845	3,406	-2,561

註：1.信託代理與保證資產(負債)前年度決算數0元，上年度預計數0元，本年度預計數0元。2.或有資產(負債)0元。3.本基金自93年度起，本固定項目分開原則，將屬長期固定帳項，包括固定資產5,355,904元、無形資產127,029元及長期債務0元等，另立帳類管理，未納入本表。

臺北市地方教育發展基金一

各項費用

中華民國

前年度 決算數	上年度 預算數	計畫別		合計	國民教育計畫
		用途別科目			
74,622,464	77,850,000	合計		73,308,000	52,041,000
66,195,810	67,232,000	用人費用		64,739,000	48,588,000
35,696,919	35,761,860	正式員額薪資		34,261,860	23,700,000
33,975,549	34,117,860	職員薪金		32,617,860	23,700,000
1,124,670	1,128,000	工員工資		1,128,000	
596,700	516,000	警餉		516,000	
661,932	756,912	聘僱及兼職人員薪資		756,912	756,912
418,992	418,992	約僱職員薪金		418,992	418,992
242,940	337,920	兼職人員酬金		337,920	337,920
712,016	914,633	超時工作報酬		1,136,478	560,700
712,016	914,633	加班費		1,136,478	560,700
7,662,520	8,956,248	獎金		8,167,850	5,356,872
3,385,738	4,434,000	考績獎金		3,834,000	2,342,000
4,276,782	4,522,248	年終獎金		4,333,850	3,014,872
16,746,730	15,670,512	退休及卹償金		15,589,368	14,700,552
16,609,018	15,598,272	職員退休及離職金		15,517,128	14,700,552
137,712	72,240	工員退休及離職金		72,240	
4,715,693	5,171,835	福利費		4,826,532	3,512,964
3,531,747	3,092,052	分擔員工保險費		2,989,320	2,040,372
92,860	169,720	傷病醫藥費		153,820	153,820
390,084	473,760	員工通勤交通費		451,080	278,460
701,002	1,436,303	其他福利費		1,232,312	1,040,312
2,501,355	2,926,000	服務費用		2,745,000	1,480,000
306,255	254,947	水電費		305,949	305,949
269,640	229,891	工作場所電費		269,640	269,640
36,615	25,056	工作場所水費		36,309	36,309
60,315	91,588	郵電費		91,816	
60,315	91,588	電話費		91,816	
26,350	28,520	旅運費		28,520	28,520
26,350	28,520	國內旅費		28,520	28,520
68,300	137,600	印刷裝訂與廣告費		137,600	137,600

臺北市文山區興德國民小學

彙計表

110年度

單位：新臺幣元

學前教育計畫	一般行政管理計畫	建築及設備計畫			
3,636,000	14,153,000	3,478,000			
3,477,000	12,674,000				
2,449,860	8,112,000				
2,089,860	6,828,000				
360,000	768,000				
	516,000				
71,606	504,172				
71,606	504,172				
444,978	2,366,000				
140,000	1,352,000				
304,978	1,014,000				
215,136	673,680				
204,336	612,240				
10,800	61,440				
295,420	1,018,148				
227,760	721,188				
51,660	120,960				
16,000	176,000				
22,000	1,243,000				
	91,816				
	91,816				

臺北市地方教育發展基金一

各項費用

中華民國

前年度 決算數	上年度 預算數	計畫別		合計	國民教育計畫
		用途別科目			
68,300	137,600	印刷及裝訂費		137,600	137,600
595,911	571,575	修理保養及保固費		497,775	497,775
262,561	382,075	一般房屋修護費		309,075	309,075
333,350	189,500	機械及設備修護費		188,700	188,700
940,047	924,896	一般服務費		931,668	213,696
9,304	2,880	佣金、匯費、經理費及手續費		2,880	2,592
724,590	672,912	外包費		687,684	
120,320	159,104	計時與計件人員酬金		159,104	159,104
85,833	90,000	體育活動費		82,000	52,000
432,177	844,874	專業服務費		679,672	296,460
112,900	332,900	講課鐘點、稿費、出席審查及查詢費		157,100	157,100
45,590	34,802	委託檢驗(定)試驗認證費		45,400	45,400
2,900	3,260	試務甄選費		3,260	3,260
270,787	473,912	其他專業服務費		473,912	90,700
72,000	72,000	公共關係費		72,000	
72,000	72,000	公共關係費		72,000	
1,372,516	1,110,000	材料及用品費		1,523,000	1,269,000
325,519	126,722	使用材料費		684,120	665,120
325,519	126,722	設備零件		684,120	665,120
1,046,997	983,278	用品消耗		838,880	603,880
251,311	253,100	辦公(事務)用品		233,100	1,200
37,800	36,000	報章雜誌		36,000	36,000
3,000	5,300	服裝		3,100	
14,935	15,000	醫療用品(非醫療院所使用)		15,000	15,000
739,951	673,878	其他用品消耗		551,680	551,680
13,775	9,000	租金、償債、利息及相關手續費			
13,775	9,000	交通及運輸設備租金			
13,775	9,000	車租			
3,893,013	5,718,000	購建固定資產、無形資產及非理財目的之長期投資		3,478,000	
963,756	1,583,000	購建固定資產		746,000	
528,328	1,484,600	購置機械及設備		652,609	

臺北市文山區興德國民小學

彙計表

110年度

單位：新臺幣元

學前教育計畫	一般行政管理計畫	建築及設備計畫			
8,288	709,684				
288	687,684				
8,000	22,000				
13,712	369,500				
13,712	369,500				
	72,000				
	72,000				
19,000	235,000				
19,000					
19,000					
	235,000				
	231,900				
	3,100				
		3,478,000			
		746,000			
		652,609			

臺北市地方教育發展基金一

各項費用

中華民國

前年度 決算數	上年度 預算數	計畫別	合計	國民教育計畫
		用途別科目		
53,500	98,400	購置交通及運輸設備	93,391	
381,928		購置雜項設備		
36,000	36,000	購置無形資產	36,000	
36,000	36,000	購置電腦軟體	36,000	
2,893,257	4,099,000	遞延支出	2,696,000	
2,893,257	4,099,000	遞延修繕房屋建築支出	2,696,000	
386,889	584,000	會費、捐助、補助、分攤、照護、救濟 與交流活動費	582,000	511,000
1,000	1,000	會費	1,000	
1,000	1,000	職業團體會費	1,000	
10,000	10,000	捐助、補助與獎助	10,000	10,000
10,000	10,000	獎助學員生給與	10,000	10,000
375,889	573,000	補貼、獎勵、慰問、照護與救濟	571,000	501,000
375,889	573,000	其他補貼、獎勵、慰問、照護與救濟	571,000	501,000
259,106	271,000	其他	241,000	193,000
259,106	271,000	其他支出	241,000	193,000
259,106	271,000	其他	241,000	193,000

臺北市文山區興德國民小學

彙計表

110年度

單位：新臺幣元

學前教育計畫	一般行政管理計畫	建築及設備計畫			
		93,391			
		36,000			
		36,000			
		2,696,000			
		2,696,000			
70,000	1,000				
	1,000				
	1,000				
70,000					
70,000					
48,000					
48,000					
48,000					

臺北市地方教育發展基金－臺北市文山區興德國民小學

員工人數彙計表

中華民國110年度

單位：人

計 畫 及 項 目	上年度最高可 進用員額數	本年度 增減(-)數	本年度最高可 進用員額數	說 明
合計	46	-4	42	
國民教育計畫部分	31	-4	27	
職員	30	-4	26	
約僱	1		1	
學前教育計畫部分	4		4	
職員	3		3	
技工	1		1	
一般行政管理計畫部分	11		11	
職員	8		8	
駐衛警	1		1	
技工				
工友	2		2	

註：1.本表約僱、聘用係指奉准有案之約聘僱人員。

2.外包費編列消化超額職工業務外包費、校警外包1人，計68萬7,684元

3.計時與計件人員酬金編列閩客語教學支援人員鐘點費、勞健保費及勞退費用等，計15萬9,104元。

本 頁 空 白

臺北市地方教育發展基金一

用人費用

中華民國

計畫及項目	合計	正式 員額 薪資	聘僱 人員 薪資	超時 工作 報酬	津貼	獎 金		
						年終獎金	考績獎金	其他
合計	64,739,000	34,261,860	418,992	1,136,478		4,333,850	3,834,000	
國民教育計畫	48,588,000	23,700,000	418,992	560,700		3,014,872	2,342,000	
職員薪金	23,700,000	23,700,000						
約僱職員 薪金	418,992		418,992					
兼職人員 酬金	337,920							
加班費	560,700			560,700				
考績獎金	2,342,000						2,342,000	
年終獎金	3,014,872					3,014,872		
職員退休 及離職金	14,700,552							
分擔員工 保險費	2,040,372							
傷病醫藥 費	153,820							
員工通勤 交通費	278,460							
其他福利 費	1,040,312							
學前教育計畫	3,477,000	2,449,860		71,606		304,978	140,000	
職員薪金	2,089,860	2,089,860						
工員工資	360,000	360,000						
加班費	71,606			71,606				
考績獎金	140,000						140,000	
年終獎金	304,978					304,978		
職員退休 及離職金	204,336							

臺北市文山區興德國民小學

彙計表

110年度

單位：新臺幣元

退休及卹償金		資遣費	福 利 費					提繳費	兼任 人員 用人 費用
退休金	卹償金		分擔 保險費	傷病 醫藥費	提撥 福利金	員工通勤 交通費	其他		
15,589,368			2,989,320	153,820		451,080	1,232,312	337,920	
14,700,552			2,040,372	153,820		278,460	1,040,312	337,920	
14,700,552			2,040,372	153,820		278,460	1,040,312	337,920	
215,136			227,760			51,660	16,000		
204,336									

臺北市地方教育發展基金一

用人費用

中華民國

計畫及項目	合計	正式 員額 薪資	聘僱 人員 薪資	超時 工作 報酬	津貼	獎 金		
						年終獎金	考績獎金	其他
工員退休 及離職金	10,800							
分擔員工 保險費	227,760							
員工通勤 交通費	51,660							
其他福利 費	16,000							
一般行政管 理計畫	12,674,000	8,112,000		504,172		1,014,000	1,352,000	
職員薪金	6,828,000	6,828,000						
工員工資	768,000	768,000						
警餉	516,000	516,000						
加班費	504,172			504,172				
考績獎金	1,352,000						1,352,000	
年終獎金	1,014,000					1,014,000		
職員退休 及離職金	612,240							
工員退休 及離職金	61,440							
分擔員工 保險費	721,188							
員工通勤 交通費	120,960							
其他福利 費	176,000							

註：1.本表兼任人員用人費用，係學校教職員兼課或請假代課鐘點費。

2.外包費編列消化超額職工業務外包費、校警外包1人，計68萬7,684元

3.計時與計件人員酬金編列閩客語教學支援人員鐘點費、勞健保費及勞退費用等，計15萬9,104元。

臺北市文山區興德國民小學

彙計表

110年度

單位：新臺幣元

退休及卹償金		資遣費	福 利 費					提繳費	兼任 人員 用人 費用
退休金	卹償金		分擔 保險費	傷病 醫藥費	提撥 福利金	員工通勤 交通費	其他		
10,800			227,760			51,660	16,000		
673,680			721,188			120,960	176,000		
612,240									
61,440			721,188			120,960	176,000		

臺北市地方教育發展基金一

聘用及約僱

中華民國

區分及職稱	人數	擔任工作	聘用或約僱 起訖期間	薪點	年需經費
合計	1				520,000
約僱人員小計	1				520,000
約僱人員(280)	1	辦理學校行政事務。	110/1/1-110/12/31	280	520,000

臺北市文山區興德國民小學

人員明細表

110年度

單位：新臺幣元

小計	月 支			離職 儲金	經費來源 及其科目
	折合 金額	勞保 保險費	健康 保險費		
34,916	34,916				國民教育計畫

臺北市地方教育發展基金－臺北市文山區興德國民小學

單位（或計畫）成本分析表

中華民國110年度

單位：新臺幣千元

計畫別	單位	單位成本(元)或 平均利(費)率	數量	預算數	說明
合計				73,308	
國民教育計畫				52,041	
學前教育計畫				3,636	
一般行政管理計畫				14,153	
建築及設備計畫				3,478	

臺北市地方教育發展基金－臺北市文山區興德國民小學

5年來主要業務計畫分析表

中華民國110年度

單位：新臺幣千元

年度及項目	單位	數量	單位成本(元)或 平均利(費)率	金額	說明
(本)年度預算數					
國民教育計畫				52,041	
學前教育計畫				3,636	
(上)年度預算數					
國民教育計畫				53,684	
學前教育計畫				3,679	
(前)年度決算數					
國民教育計畫				54,031	
學前教育計畫				3,450	
(107)年度決算數					
國民教育計畫				53,929	
學前教育計畫				3,348	
(106)年度決算數					
國民教育計畫				50,270	
學前教育計畫				3,161	

臺北市地方教育發展基金－臺北市文山區興德國民小學

資本資產明細表

中華民國110年度

單位：新臺幣千元

項 目	取得成本 (期初餘額)	以前年度 累計折舊/ 長期投資 評 價	本 年 度 變 動				本年度累計折 舊/長期投資 評價變動數	期末餘額	
			增加		減少				主要增減 原因說明
			金額	類型	金額	類型			
合計	20,215	13,653	782		45		1,817	5,483	
土地改良物	950	523					107	320	
機械及設備	12,864	9,023	653	增置			1,259	3,234	
交通及運輸 設備	1,803	1,043	93	增置			117	736	
雜項設備	4,462	3,062					334	1,066	
電腦軟體	136		36	增置	45	無形資 產攤銷		127	