

中華民國 110 年度

4-0501619

## 臺北市總預算案

臺北市政府教育局主管

臺北市地方教育發展基金

臺北市士林區芝山國民小學附屬單位預算之分預算

(特別收入基金)

臺北市士林區芝山國民小學編

# 臺北市地方教育發展基金－臺北市士林區芝山國民小學

## 目 次

中華民國110年度

一、財務摘要 .....	第 1 頁
二、業務計畫及預算概要 .....	第 3 -12 頁
三、預算主要表	
(一) 基金來源、用途及餘絀預計表 .....	第 13 頁
(二) 現金流量預計表 .....	第 14 頁
四、預算明細表	
(一) 基金來源－服務收入明細表 .....	第 15 頁
(二) 基金來源－財產處分收入明細表 .....	第 16 頁
(三) 基金來源－其他財產收入明細表 .....	第 17 頁
(四) 基金來源－公庫撥款收入明細表 .....	第 18 頁
(五) 基金來源－學雜費收入明細表 .....	第 19 頁
(六) 基金來源－雜項收入明細表 .....	第 20 頁
(七) 基金用途－國民教育計畫明細表 .....	第 21 -28 頁
(八) 基金用途－學前教育計畫明細表 .....	第 29 -32 頁
(九) 基金用途－一般行政管理計畫明細表 .....	第 33 -35 頁
(十) 基金用途－建築及設備計畫明細表 .....	第 36 -38 頁
五、預算參考表	
(一) 預計平衡表 .....	第 39 頁
(二) 各項費用彙計表 .....	第 40 -45 頁
(三) 員工人數彙計表 .....	第 46 頁
(四) 用人費用彙計表 .....	第 48 -51 頁
(五) 聘用及約僱人員明細表 .....	第 52 -53 頁
(六) 單位(或計畫)成本分析表 .....	第 54 頁

# 臺北市地方教育發展基金－臺北市士林區芝山國民小學

## 目 次

中華民國110年度

(七) 5年來主要業務計畫分析表 .....	第 55 頁
(八) 資本資產明細表 .....	第 56 頁

# 臺北市地方教育發展基金－臺北市士林區芝山國民小學

## 財務摘要

中華民國110年度

單位：新臺幣千元

項 目	本 年 度	上 年 度	比較增減數	%
經營成績：				
基金來源	121,933	114,402	7,531	6.58
基金用途	123,675	115,753	7,922	6.84
賸餘(短絀)	-1,742	-1,351	-391	--
餘絀情形：				
基金餘額	1,391	3,133	-1,742	-55.60
現金流量(註)：				
現金及約當現金之淨增(減)	-1,742	-1,351	-391	--

附註：現金流量係採現金及約當現金基礎，包括現金及自投資日起3個月內到期或清償之債權證券。

本 頁 空 白

# 業務計畫及預算概要

# 臺北市地方教育發展基金－臺北市士林區芝山國民小學

## 業務計畫及預算概要

中華民國 110 年度

### 壹、基金概況

#### 一、設立宗旨及願景：

- (一) 本校遵照憲法第 158 條及 160 條規定，教育文化應發展國民之民族精神、自治精神，國民道德與健全體格、科學及生活智能，以培養八大學習領域及十大基本能力。
- (二) 本校自 91 年度起依教育經費編列與管理法第 13 條規定設置「臺北市地方教育發展基金」，以促進教育健全發展，提昇教育經費運用績效。
- (三) 本校以「健康」、「關懷」、「尊重」為願景。透過課程規劃，達成多元智慧、健康身心、尊重他人、互助關懷等願景內涵的優質校園。

#### 二、施政重點：

- (一) 開啟多元智慧：尊重每個學生獨特的個性，以多元智慧的觀點協助他找到生命的亮點，肯定天生我才必有用，能知於學，樂於學。
- (二) 培養生活能力：培養學生帶得走的公民關鍵能力，強化自我管理、閱讀理解、理性批判、問題解決、奉獻服務、溝通表達等核心素養。
- (三) 蘊育人文情懷：在溫馨開放的校園文化中，孕育人文情懷，學會尊重、包容；建構生命的價值、完成人性的開展。
- (四) 建置溫馨民主的校園文化：
  1. 以參與式管理、落實行政、教師會、家長會三者的良性互動。
  2. 以學生第一，教學優先的觀念提昇行政服務效率。
  3. 放下威權心態，開啟校園民主之風氣。
- (五) 推動適性教學：
  1. 落實校本課程理念，採多元化、活潑化的教學及評量。
  2. 運用校內、外資源，加強多元學習能力。
  3. 關懷相對弱勢學生之教學及輔導。
  4. 推動行動學習，充實學生運用資訊之知能，並提昇教師運用學習載具教學之能力。

# 臺北市地方教育發展基金－臺北市士林區芝山國民小學

## 業務計畫及預算概要

中華民國 110 年度

(六) 辦理發展性的訓輔活動：

1. 辦理各項活動、競賽及展演。
2. 推動校內外學習服務。
3. 發展績優社團及校隊，如桌球及音樂社團等。
4. 加強新興領域教育的辦理，並融入各科教學以收成效。

三、組織概況：

本校設置校長 1 人，綜理全校校務，下設教務處、學生事務處、總務處、輔導室、幼兒園、會計室及人事室等單位。

內部分層業務如下：

(一) 教務處：秉承校長之命，辦理全校教務事項。

1. 教學組：掌理課程編排、課業考查、教學研究及教學指導等事項。
2. 設備組：掌理教學設備計畫之擬定、用具之管理、保管等事項。
3. 資訊組：掌理電腦設備及區域網路之管理、保管等事項。

(二) 學生事務處：秉承校長之命，辦理全校學生事務事項。

1. 訓育組：掌理訓育計畫之擬定，並透過各項活動，實施性別教育，人權教育與群己關係之教育；
2. 體育組：加強學生體能訓練，重視團隊合作精神與良好運動風度之養成。
3. 生教組：掌理學生日常生活常規，辦理交通導護各項事項。

(三) 總務處：秉承校長之命，辦理全校總務事項。

1. 事務組：辦理校舍場地布置及環境美化，監督校舍建築及整修，財物購買保管及分配等事項。
2. 出納組：辦理現金、票據、契約之保管等收支移轉等事項。

(四) 輔導室：秉承校長之命，視學生身心狀況及需求提供發展性輔導，介入性輔導或處理性輔導，並掌理學生輔導與諮商，實施適性生涯輔導等事項。

1. 特教組：擬訂特殊教育計畫章則、親師輔導諮詢、特教班甄選鑑別、實施各項診斷測驗、特教兒童追蹤輔導等事項。

(五) 幼兒園：秉承校長之命，綜理園務、規劃幼兒教學、保育、環境與各項措施。

1. 教務組：掌理全園招生、註冊、教學活動之安排、教學設備之規



# 臺北市地方教育發展基金－臺北市士林區芝山國民小學

## 業務計畫及預算概要

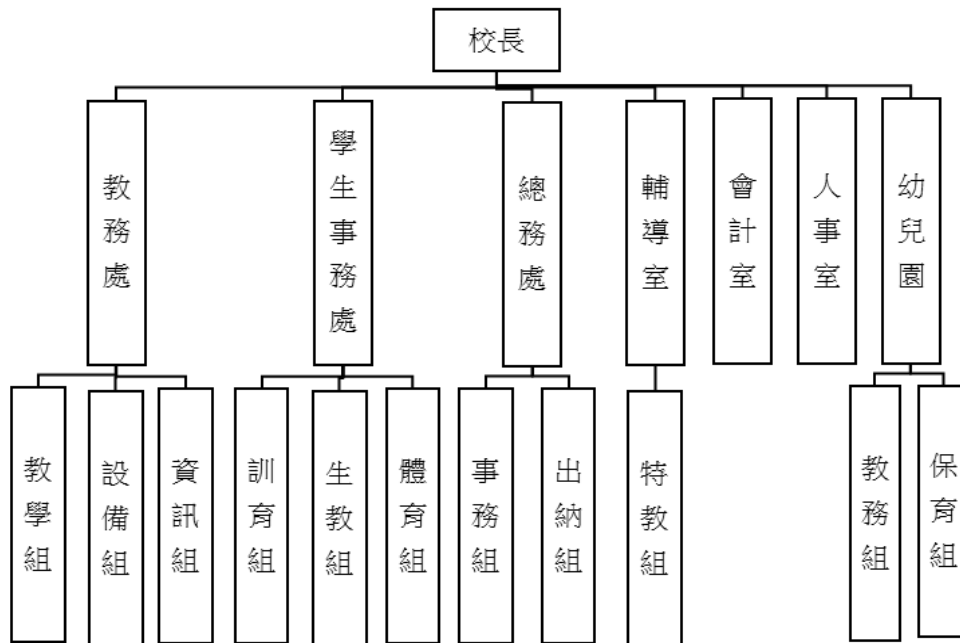
中華民國 110 年度

劃、管理與運用調配及其他教務相關事項。

2.保育組：掌理全園幼兒保育、衛生保健、疾病預防、親職教育、  
社工與特殊幼兒輔導及其他保育相關事項

(六)會計室：秉承上級主計機關之監督與指導，並受校長之指揮，依法辦理歲計、會計、統計等事項。

(七)人事室：秉承上級人事機關之監督與指導，並受校長之指揮，依法辦理人事管理查核等事項。



#### 四、基金歸類及屬性：

本校地方教育發展基金依據教育經費編列與管理法第 13 條規定設置，本基金為預算法第 4 條第 1 項第 2 款第 5 目所定之特別收入基金，以本府教育局為管理機關。

# 臺北市地方教育發展基金－臺北市士林區芝山國民小學

## 業務計畫及預算概要

中華民國 110 年度

### 貳、業務計畫

#### 一、基金來源：

單位：新臺幣千元

業務計畫	本年度預算數	實施內容
勞務收入	2	本年度預計收取教師甄選報名費等收入。
財產收入	83	本年度預計收取財產報廢變賣之殘值收入、教職員工停車收入、校園場地開放收入等。
政府撥入收入	116,823	本年度預計由公庫撥入數。
教學收入	4,336	本年度預計收取學生之學費、雜費等收入。
其他收入	689	本年度預計收取數位學生證補卡及廠商履約逾期罰款等收入。

#### 二、基金用途：

單位：新臺幣千元

業務計畫	本年度預算數	實施內容
國民教育計畫	72,057	本年度預計辦理教學事項為： 1. 各項教學、學生事務及輔導等業務。 2. 新購教具、圖書等各科教學設備，充實各科教材及用具。 3. 革新教學方法，提高教學效能。 4. 教師甄選業務、指定活動等項目。
學前教育計畫	21,430	本年度預計辦理教學事項為： 1. 幼兒園各項教學及活動。 2. 新購教學用品，革新教學方法，提高教學效能。 3. 幼兒園各項活動，鍛鍊幼兒強健的身體，增進幼兒各項生活智能。
一般行政管理計畫	12,430	本年度預計辦理事項為： 1. 綜理學校總務、人事、會計等業務。 2. 配合校務推動行政處室支援工作，進而增進校務運作。
建築及設備計畫	17,758	本年度預計辦理事項為： 1. 購置各科教學課程所需教學設備。

臺北市地方教育發展基金 - 臺北市士林區芝山國民小學  
業務計畫及預算概要

中華民國 110 年度

- |  |  |                                         |
|--|--|-----------------------------------------|
|  |  | 2. 辦理校園周邊人行道更新工程。<br>3. 辦理忠孝及仁愛樓電源改善工程。 |
|--|--|-----------------------------------------|

參、預算概要

一、基金來源及用途之預計：

(一) 本年度基金來源：

服務收入 2 千元、財產處分收入 2 萬 1 千元、其他財產收入 6 萬 2 千元、公庫撥款收入 1 億 1,682 萬 3 千元、學雜費收入 433 萬 6 千元、雜項收入 68 萬 9 千元，本年度基金來源 1 億 2,193 萬 3 千元，較上年度預算數 1 億 1,440 萬 2 千元，增加 753 萬 1 千元，約 6.58%，主要係增編公庫撥款收入所致。

(二) 本年度基金用途：

國民教育計畫 7,205 萬 7 千元，學前教育計畫 2,143 萬元，一般行政管理計畫 1,243 萬元，建築及設備計畫 1,775 萬 8 千元，本年度基金用途 1 億 2,367 萬 5 千元，較上年度預算數 1 億 1,575 萬 3 千元，增加 792 萬 2 千元，約 6.84%，主要係增編校園周邊人行道更新工程所致。

二、基金餘絀之預計：

本年度基金來源及用途相抵後，差短 174 萬 2 千元，較上年度預算數差短 135 萬 1 千元，增加 39 萬 1 千元，將移用以前基金餘額支應。

三、現金流量之預計：

本年度業務活動淨現金流出 174 萬 2 千元。

四、補辦預算事項：詳補辦預算明細表

(一) 固定資產之建設改良擴充 637 萬 9 千元

1.108 年度教育局學校設施改善準備，補助電源改善(第一期)計畫，內屬設備部分移列固定資產 632 萬 9 千元。

2.108 年度為停電時緊急發電機啟動用，以維持學校相關設備正常運作確實需要，且具急迫及必要性，由其他準備金項下支應 5 萬元。

# 臺北市地方教育發展基金－臺北市士林區芝山國民小學

## 業務計畫及預算概要

中華民國 110 年度

### 肆、以前年度計畫實施成果概述：

#### 一、前（108）年度計畫實施成果概述：

業務計畫	實施概況	實施成果
勞務收入	本年度預計辦理教師甄選報名費等收入。	本年度已收取教師甄選報名費 4 千元等。
財產收入	本年度預計辦理財產報廢變賣之殘值收入、教職員工停車收入、校園場地開放收入等。	本年度已收取教職員工停車收入 1 萬 5 千元、校園場地開放收入 1 萬 3 千元等。
政府撥入收入	本年度預計由公庫撥入數。	本年度已收取公庫撥入數 1 億 991 萬 7 千元及教育部之補助計畫 40 萬 6 千元。
教學收入	本年度預計收取學生之學費、雜費等收入。	本年度已收取學生之學費、雜費等收入 426 萬元。
其他收入	本年度預計收取數位學生證補卡及廠商履約逾期罰款等收入。	本年度已收取數位學生證補卡及廠商履約逾期罰款等收入 55 萬 3 千元。
國民教育計畫	本年度預計辦理教學事項為： 1. 辦理各項教學、學生事務及輔導等業務。 2. 新購教具、圖書等各科教學設備，充實各科教材及用具。 3. 革新教學方法，提高教學效能。 4. 辦理教師甄選、指定活動等項目。	1. 辦理多位專任代理教師甄選、協助教師申購教材，活化課堂教學、深化校訂及彈性課程。 2. 採購學童閱讀書籍及訂閱教學所需雜誌。 3. 定期辦理學生各項活動式課程，例如體表會混齡學習活動、節慶表演、學習成果展現及性平家庭生命等教育宣導活動。
學前教育計畫	本年度預計辦理教學事項為： 1. 辦理幼兒園各項教學及活動。	1. 防災教育、衛教宣導、生命教育等教育宣導活，融入課程與教學活動。

臺北市地方教育發展基金 - 臺北市士林區芝山國民小學

業務計畫及預算概要

中華民國 110 年度

	<ol style="list-style-type: none"> <li>2. 新購教學用品，革新教學方法，提高教學效能。</li> <li>3. 辦理幼兒園各項活動，鍛鍊幼兒強健的身體，增進幼兒各項生活智能。</li> </ol>	<ol style="list-style-type: none"> <li>2. 新購學習區內教具、玩具及所需教學用品等，發展學習區課程。</li> <li>3. 辦理元宵節活動、潔牙衛教活動、母親節活動、兒童節活動、校外教學活動、畢業典禮等課程融入教學活動。</li> <li>4. 實施班群專業對話，提升教學效能，落實課程統整的概念學習。</li> </ol>
一般行政管理計畫	<p>本年度預計辦理事項為：</p> <ol style="list-style-type: none"> <li>1. 綜理學校總務、人事、會計等業務。</li> <li>2. 配合校務推動行政處室支援工作，進而增進校務運作。</li> </ol>	<p>綜理學校總務、人事、會計等業務，並配合校務推動行政處室支援工作，進而增進校務運作，達成預期目標。</p>
建築及設備計畫	<p>本年度預計辦理事項為：</p> <ol style="list-style-type: none"> <li>1. 購置各科教學課程所需教學設備。</li> <li>2. 辦理和平樓屋頂防水整修工程。</li> </ol>	<ol style="list-style-type: none"> <li>1. 購置各科教學課程所需教學設備。</li> <li>2. 辦理和平樓屋頂防水整修工程。</li> </ol>

二、上年度已過期間（109年1月1日至5月31日止）計畫實施成果概述：

業務計畫	實施概況	實施成果
勞務收入	本年度截至5月31日止預計辦理收取教師甄選報名費等收入。	本年度截至5月31日止未收取教師甄選報名費。
財產收入	本年度截至5月31日止預計辦理財產報廢變賣之殘值收入、教職員工停車收入、校園場地開放收入等。	本年度截至5月31日止已收取教職員工停車收入2萬8千元。
政府撥入收入	本年度截至5月31日止預計公庫撥入數。	本年度截至5月31日止已收取公庫撥入數5,445萬4千元及教育部之補助計畫19萬3千元。
教學收入	本年度截至5月31日止預計收取學生之1學期學	本年度截至5月31日止已收取學生1學期學費、雜

臺北市地方教育發展基金 - 臺北市士林區芝山國民小學

業務計畫及預算概要

中華民國 110 年度

		費、雜費等收入。	費等收入 40 萬 4 千元。
	其他收入	本年度截至 5 月 31 日止預計收取數位學生證補卡及廠商履約逾期罰款等收入。	本年度截至 5 月 31 日止已收取數位學生證補卡及廠商履約逾期罰款等收入 16 萬 8 千元。
	國民教育計畫	<p>本年度截至 5 月 31 日止預計辦理教學事項為：</p> <ol style="list-style-type: none"> <li>1. 辦理各項教學、學生事務及輔導等業務。</li> <li>2. 新購教具、圖書等各科教學設備，充實各科教材及用具。</li> <li>3. 革新教學方法，提高教學效能。</li> <li>4. 辦理教師甄選、指定活動等項目。</li> </ol>	<ol style="list-style-type: none"> <li>1. 充分支援教師教學，於申辦師大數學活動教師認證研習後，促成教師學以致用，採購奠基活動教具入班，活化教學方法，增進教學效能。</li> <li>2. 積極協助教師申購教具及學用品，重視體驗課程、充實實驗教材。本校今年科展榮獲佳作及研究精神獎。</li> <li>3. 已採購《城市裡的小訪客》等書籍一批，及訂閱教學所需雜誌，在閱讀老師及圖書志工、幹事努力籌辦各項圖畫尋寶活動下，明顯提升借閱率。</li> </ol>
	學前教育計畫	<p>本年度截至 5 月 31 日止預計辦理教學事項為：</p> <ol style="list-style-type: none"> <li>1. 幼兒園各項教學及活動。</li> <li>2. 新購教學用品，革新教學方法，提高教學效能。</li> <li>3. 辦理幼兒園各項活動，鍛鍊幼兒強健的身體，增進幼兒各項生活智能。</li> </ol>	<ol style="list-style-type: none"> <li>1. 將生活教育、多元文化活動、衛教宣導等活動融入課程動，讓幼兒從遊戲活動中習得相關概念。</li> <li>2. 新購遊戲取向課程教材及教具，引導幼兒發展學習歷程。</li> <li>3. 購置學習區內環境創設所需教學用品，呈現幼兒作品創意發想。</li> <li>4. 添購非結構性體能器材，發展幼兒體能遊戲等領域課程。</li> <li>5. 辦理歡樂新年、兒童節活動、母親節活動等系列活動，提供幼兒多元體驗活動，落實幼兒園</li> </ol>

臺北市地方教育發展基金 - 臺北市士林區芝山國民小學

業務計畫及預算概要

中華民國 110 年度

		統整課程概念。
一般行政管理計畫	本年度截至 5 月 31 日止預計辦理事項為： 1. 綜理學校總務、人事、會計等業務。 2. 配合校務推動行政處室支援工作，進而增進校務運作。	持續辦理學校總務、人事、會計等業務，並配合校務推動行政處室支援工作，進而增進校務運作，以達成預期目標。
建築及設備計畫	本年度截至 5 月 31 日止預計辦理事項為： 1. 購置各科教學課程所需教學設備招標作業。 2. 辦理忠孝樓南側外牆整修工程之建築師及工程招標作業。 3. 辦理木平台整修工程之建築師及工程招標作業。	1. 購置各科教學課程所需教學設備招標作業。 2. 辦理忠孝樓南側外牆整修工程之建築師及工程招標作業。 3. 辦理木平台整修工程之建築師及工程招標作業。

# 臺北市地方教育發展基金－臺北市士林區芝山國民小學

## 補辦預算明細表

中華民國110年度

單位：新臺幣元

項 目	金額	辦理年度	說 明
合計	6,379,000		
固定資產之建設改良擴充	6,379,000		
購置機械及設備	6,379,000	108	
總高壓開關盤	659,000		教育局學校設施改善準備，補助電源改善(第一期)計畫，內屬設備部分移列固定資產。 教育局學校設施改善準備，補助電源改善(第一期)計畫，內屬設備部分移列固定資產。 教育局學校設施改善準備，補助電源改善(第一期)計畫，內屬設備部分移列固定資產。 教育局學校設施改善準備，補助電源改善(第一期)計畫，內屬設備部分移列固定資產。 教育局學校設施改善準備，補助電源改善(第一期)計畫，內屬設備部分移列固定資產。 教育局學校設施改善準備，補助電源改善(第一期)計畫，內屬設備部分移列固定資產。 教育局學校設施改善準備，補助電源改善(第一期)計畫，內屬設備部分移列固定資產。 教育局學校設施改善準備，補助電源改善(第一期)計畫，內屬設備部分移列固定資產。 教育局學校設施改善準備，補助電源改善(第一期)計畫，內屬設備部分移列固定資產。 教育局學校設施改善準備，補助電源改善(第一期)計畫，內屬設備部分移列固定資產。 教育局學校設施改善準備，補助電源改善(第一期)計畫，內屬設備部分移列固定資產。 教育局學校設施改善準備，補助電源改善(第一期)計畫，內屬設備部分移列固定資產。 教育局學校設施改善準備，補助電源改善(第一期)計畫，內屬設備部分移列固定資產。 教育局學校設施改善準備，補助電源改善(第一期)計畫，內屬設備部分移列固定資產。 為停電時緊急發電機啟動用以維持學校相關設備正常運作，確實需要汰舊換新，且具急迫及必要性，所需經費擬由本校其他準備金支應。
台電高壓電錶箱	73,000		
隔離開關盤	315,000		
第一迴路高壓開關盤	661,000		
第二迴路高壓開關盤	611,000		
第一高壓變壓器	1,304,000		
第二高壓變壓器	978,000		
動力總開關盤	437,000		
電容盤	467,000		
燈插總開關盤	365,000		
電容盤	459,000		
自動切換開關	50,000		

備註：各基金依預算法第88條規定補辦預算，應確係不及編入年度預算，且因經營環境發生重大變遷或正常業務(含執行中央補助款項目)之確實需要，並經主管機關核轉本府核准先行辦理者；不具急迫性之事項，仍應儘可能納入預算辦理。



# 預算主要表

# 臺北市地方教育發展基金－臺北市士林區芝山國民小學

## 基金來源、用途及餘絀預計表

中華民國110年度

單位：新臺幣千元

前年度決算數	項 目	本年度預算數	上年度預算數	比較增減（－）
115,167	基金來源	121,933	114,402	7,531
4	勞務收入	2	2	
4	服務收入	2	2	
28	財產收入	83	40	43
	財產處分收入	21	15	6
28	其他財產收入	62	25	37
110,323	政府撥入收入	116,823	109,500	7,323
109,917	公庫撥款收入	116,823	109,500	7,323
406	政府其他撥入收入			
4,260	教學收入	4,336	4,360	-24
4,260	學雜費收入	4,336	4,360	-24
553	其他收入	689	500	189
553	雜項收入	689	500	189
116,068	基金用途	123,675	115,753	7,922
72,810	國民教育計畫	72,057	77,877	-5,820
19,269	學前教育計畫	21,430	18,564	2,866
11,884	一般行政管理計畫	12,430	11,721	709
12,106	建築及設備計畫	17,758	7,591	10,167
-901	本期賸餘(短絀)	-1,742	-1,351	-391
5,385	期初基金餘額	3,133	2,389	744
4,484	期末基金餘額	1,391	1,038	353

註：前年度決算數細數之和與總數或略有出入，係四捨五入關係，以下各表同。

# 臺北市地方教育發展基金－臺北市士林區芝山國民小學

## 現金流量預計表

中華民國110年度

單位：新臺幣千元

項 目	本 預	年 算	度 數	說 明
業務活動之現金流量				
本期賸餘(短絀)			-1,742	
業務活動之淨現金流入(流出)			-1,742	
其他活動之現金流量				
其他活動之淨現金流入(流出)				
現金及約當現金之淨增(淨減)			-1,742	
期初現金及約當現金			7,444	
期末現金及約當現金			5,702	

註：本表係採現金及約當現金基礎，包括現金及自投資日起3個月內到期或清償之債權證券。

# 預算明細表

# 臺北市地方教育發展基金－臺北市士林區芝山國民小學

## 基金來源－服務收入明細表

中華民國110年度

單位：新臺幣元

科 目	單位	本 年 度 預 算 數			說 明
		數量 業務量	利(費)率	金 額	
合計				2,000	
服務收入				2,000	較上年度預算數2,000元，無增減。 教師甄選報名費收入。 配合預算編列至千元，增列進位數500元。
	人	5	300	1,500	
	年	1	500	500	

臺北市地方教育發展基金－臺北市士林區芝山國民小學

基金來源－財產處分收入明細表

中華民國110年度

單位：新臺幣元

科目	單位	本年度預算數			說明
		數量 業務量	利(費)率	金額	
合計				21,000	
財產處分收入	年	1	21,000	21,000	較上年度預算數15,000元，增加6,000元。 財產處分收入。

臺北市地方教育發展基金－臺北市士林區芝山國民小學

基金來源－其他財產收入明細表

中華民國110年度

單位：新臺幣元

科 目	單位	本 年 度 預 算 數			說 明
		數量 業務量	利(費)率	金 額	
合計				62,000	
其他財產收入				62,000	較上年度預算數25,000元，增加37,000元。
	年	1	10,000	10,000	場地開放收入(收支對列)。
	學期	2	26,000	52,000	教職員工停車收入。

臺北市地方教育發展基金－臺北市士林區芝山國民小學

基金來源－公庫撥款收入明細表

中華民國110年度

單位：新臺幣元

科 目	單位	本 年 度 預 算 數			說 明
		數量 業務量	利(費)率	金 額	
合計				116,823,000	
公庫撥款收入	年	1	116,823,000	116,823,000	較上年度預算數109,500,000元，增加7,323,000元。 市府補助款。



# 臺北市地方教育發展基金－臺北市士林區芝山國民小學

## 基金來源－學雜費收入明細表

中華民國110年度

單位：新臺幣元

科 目	單 位	本 年 度 預 算 數			說 明
		數量 業務量	利(費)率	金 額	
合計				4,336,000	
學雜費收入				4,336,000	較上年度預算數4,360,000元，減少24,000元。
	人、學期	213x2	7,000	2,982,000	幼兒園全日班學費收入預估學生213人。
	人、學期	6x2	5,150	61,800	幼兒園半日班學費收入預估學生6人。
	人、學期	213x2	2,955	1,258,830	幼兒園全日班雜費收入預估學生213人。
	人、學期	6x2	2,745	32,940	幼兒園半日班雜費收入預估學生6人。
	年	1	430	430	配合預算編列至千元，增列進位數430元。

臺北市地方教育發展基金－臺北市士林區芝山國民小學

基金來源－雜項收入明細表

中華民國110年度

單位：新臺幣元

科 目	單位	本 年 度 預 算 數			說 明
		數量 業務量	利(費)率	金 額	
合計				689,000	
雜項收入	年	1	689,000	689,000	較上年度預算數500,000元，增加189,000元。 數位學生證補卡費及罰款等收入。

# 臺北市地方教育發展基金－臺北市士林區芝山國民小學

## 基金用途－國民教育計畫明細表

中華民國110年度

單位：新臺幣元

前年度 決算數	上年度 預算數	科 目	本 年 度 預 算 數	說 明
72,809,776	77,877,000	合計	72,057,000	
68,454,320	73,678,000	用人費用	65,729,000	
35,499,094	37,896,000	正式員額薪資	32,282,400	較上年度預算數37,896,000元，減少5,613,600元。
35,499,094	37,896,000	職員薪金	32,282,400	
			3,792,000	教職員4人薪金(詳用人費用彙計表)(含教育部補助導師費60,000元)。
			28,490,400	教職員32人薪金(詳用人費用彙計表)(含教育部補助導師費216,000元)。
1,288,917	1,429,344	聘僱及兼職人員薪資	1,373,024	較上年度預算數1,429,344元，減少56,320元。
837,984	837,984	約僱職員薪金	837,984	
			418,992	約僱充實行政人力1人薪金(詳聘用及約僱人員明細表)(教育部補助款)。
			418,992	約僱教師助理員1人薪金(詳聘用及約僱人員明細表)。
450,933	591,360	兼職人員酬金	535,040	
			102,400	補助調整授課特教教師鐘點費，4人*2節*40週*320元(教育部補助款)。
			10,240	補助調整授課鐘點費之外聘教師勞、健保及勞退費用(教育部補助款)。
			422,400	教師代課鐘點費，本校編制教師總人數50人，按9分之1計，編列6人，每人220節，總節數6人*220節=1,320節，每節320元。
379,232	482,882	超時工作報酬	482,882	較上年度預算數482,882元，無增減。
379,232	482,882	加班費	482,882	
			477,332	不休假出勤加班費。
			5,550	開放學校場地管理人員加班費(收支對列)。
9,003,302	11,157,746	獎金	9,457,630	較上年度預算數11,157,746元，減少1,700,116元。
4,179,645	6,316,000	考績獎金	5,064,400	
			4,748,400	依考績法規定核發之獎金。
			316,000	依考績法規定核發之獎金。
4,823,657	4,841,746	年終獎金	4,393,230	
			479,984	依規定於年節加發之獎金。

# 臺北市地方教育發展基金－臺北市士林區芝山國民小學

## 基金用途－國民教育計畫明細表

中華民國110年度

單位：新臺幣元

前年度 決算數	上年度 預算數	科 目	本 年 度 預 算 數	說 明
			52,374	約僱教師助理員依規定於年節加發之獎金(詳聘用及約僱人員明細表)。
			52,372	約僱充實行政人力依規定於年節加發之獎金(教育部補助款)。
			3,808,500	依規定於年節加發之獎金。
17,200,360	16,872,544	退休及卹償金	16,623,664	較上年度預算數16,872,544元，減少248,880元。
17,200,360	16,872,544	職員退休及離職金	16,623,664	
			2,695,680	提撥退撫基金。
			39,904	退休人員年終慰問金。
			13,510,764	退休人員月退休金，41人*27,000元*12月=13,284,000元；退休遺族月撫慰金，1人*18,897元*12月=226,764元；合計13,510,764
			15,216	約僱充實行政人力提撥勞工退休金(教育部補助款)。
			336,960	提撥退撫基金。
			25,140	約僱教師助理員提撥勞工退休金(詳聘用及約僱人員明細表)。
5,083,415	5,839,484	福利費	5,509,400	較上年度預算數5,839,484元，減少330,084元。
3,584,507	3,315,036	分擔員工保險費	3,009,192	
			324,432	分擔公保、勞保、健保費。
			49,020	約僱教師助理員分擔勞保、健保費(詳聘用及約僱人員明細表)。
			2,602,320	分擔公保、勞保、健保費。
			33,420	約僱充實行政人力分擔勞保、健保費(教育部補助款)。
133,000	411,500	傷病醫藥費	417,500	
			6,000	職業安全衛生健康檢查經費，5人*1,200元(新增)。
			171,500	教職員健康檢查補助費，49人*3,500元。
			240,000	教職員健康檢查補助費，15人*16,000元。
330,558	391,860	員工通勤交通費	361,620	
			25,200	教師上下班交通費，2人*10月*2段*630元。
			12,600	教師上下班交通費，2人*10月*1段*630元。

# 臺北市地方教育發展基金－臺北市士林區芝山國民小學

## 基金用途－國民教育計畫明細表

中華民國110年度

單位：新臺幣元

前年度 決算數	上年度 預算數	科 目	本 年 度 預 算 數	說 明
			90,720	教師兼行政上下班交通費，6人*12月*2段*630元。
			37,800	教師兼行政上下班交通費，5人*12月*1段*630元。
			126,000	教師上下班交通費，10人*10月*2段*630元。
			69,300	教師上下班交通費，11人*10月*1段*630元。
1,035,350	1,721,088	其他福利費	1,721,088	
			188,130	結婚補助費，3人*2月*31,355元。
			547,500	喪葬補助費，3人*5月*36,500元。
			781,458	子女教育補助費。
			16,000	約僱教師助理員休假旅遊補助費(詳聘用及約僱人員明細表)。
			176,000	休假旅遊補助費。
			6,000	退休人員三節慰問金1人。
			6,000	撫卹遺族三節慰問金1人。
2,572,535	2,209,000	服務費用	2,408,000	
815,973	660,276	水電費	815,084	較上年度預算數660,276元，增加154,808元。
701,964	565,060	工作場所電費	701,964	
			701,964	班級電費。
114,009	95,216	工作場所水費	113,120	
			113,120	班級水費。
22,894	43,090	旅運費	33,170	較上年度預算數43,090元，減少9,920元。
21,594	43,090	國內旅費	33,170	
			27,900	校外教學隨隊人員出差旅費，6人*3天*1,550元。
			5,270	因公出差旅費。
1,300		貨物運費		
97,680	51,500	印刷裝訂與廣告費	65,500	較上年度預算數51,500元，增加14,000元。
97,680	51,500	印刷及裝訂費	65,500	
			5,000	性平重點學校印製研習手冊。
			60,500	學生活動刊物(普通班級業務費)。
940,965	831,050	修理保養及保固費	855,650	較上年度預算數831,050元，增加24,600元。

# 臺北市地方教育發展基金－臺北市士林區芝山國民小學

## 基金用途－國民教育計畫明細表

中華民國110年度

單位：新臺幣元

前年度 決算數	上年度 預算數	科 目	本 年 度 預 算 數	說 明
677,707	595,000	一般房屋修護費	616,250	616,250 學校校舍及其他建築物修理(85%)。
263,258	236,050	機械及設備修護費	239,400	108,750 各項教學設備及公用用具之養護(15%)。
			4,450	開放學校場地器材維護費(收支對列)。
			57,600	游泳池水電清潔維護費(4-6年級)，8班*7,200元。
			18,600	電腦設備維護費(電腦專案計畫)。
			50,000	太陽光電設備維護費。
317,683	263,784	一般服務費	251,696	較上年度預算數263,784元，減少12,088元。
6,686	6,216	佣金、匯費、經理費及手續費	4,128	4,128 委託超商代收學雜費手續費，344人*2學期*6元。
236,140	173,568	計時與計件人員酬金	173,568	153,600 閩客語教學支援人員鐘點費，12人*1節*40週*320元。
			19,968	閩客語教學支援人員鐘點費之外聘人員勞、健保及勞退費用。
74,857	84,000	體育活動費	74,000	64,000 文康活動費，本校編列教職員32人，每人編列2,000元。
			10,000	文康活動費，本校編列教職員4人，約僱教師助理員1人，合計5人，每人編列2,000元。
377,340	359,300	專業服務費	386,900	較上年度預算數359,300元，增加27,600元。
155,100	117,600	講課鐘點、稿費、出席審查及查詢費	143,400	14,400 特教班及資源班教材編輯費，2班*12月*600元。
			16,000	性別平等教育宣導活動講座鐘點費，8節*2,000元。
			10,000	專業成長講座鐘點費，5節*2,000元。
			9,000	專業成長講座鐘點費，6節*1,500元。
			11,000	專業成長講座鐘點費，11節*1,000元。

# 臺北市地方教育發展基金－臺北市士林區芝山國民小學

## 基金用途－國民教育計畫明細表

中華民國110年度

單位：新臺幣元

前年度 決算數	上年度 預算數	科 目	本 年 度 預 算 數	說 明
			30,000	綠屋頂講座鐘點費，15節*2,000元。
			30,000	小田園教育體驗學習講座鐘點費，15節*2,000元。
			6,000	國小家長教育成長暨志工培訓講座鐘點費，3節*2,000元。
			3,000	性平重點學校講座鐘點費，2節*1,500元。
			14,000	性平重點學校講座鐘點費，7節*2,000元。
118,000	131,500	委託檢驗(定)試驗認證費	131,500	
			92,500	仁愛樓傾斜監測費。
			9,600	飲水機水質檢驗費，8臺*1,200元。
			29,400	建物公共安全檢查簽證及申報、消防安全檢測費(普通班級業務費)。
900	1,500	試務甄選費	1,500	
			1,500	教師甄選試務費用。
103,340	108,700	其他專業服務費	110,500	
			20,000	學生輔導指導費。
			5,000	牙齒檢查費。
			36,000	工作人員午餐指導費，8人*9月*500元。
			16,200	學童午餐指導費(3-4年級)，6班*1人*9月*300元。
			18,000	學童午餐指導費(5-6年級)，5班*1人*9月*400元。
			6,300	學童午餐指導費(1-2年級)，7班*1人*9月*100元。
			9,000	特教班學童午餐指導費，1班*2人*9月*500元。
1,048,732	1,142,000	材料及用品費	3,039,000	
240,960	306,280	使用材料費	2,355,588	較上年度預算數306,280元，增加2,049,308元。
240,960	306,280	設備零件	2,355,588	
			9,600	自動掃地機1臺(教務處，由班級設備費移列)(新增)。
			4,600	摺疊長桌，2張*2,300元(教務處，由班級設備費移列)(新增)。
			28,080	桌上型資料櫃，18個*1,560元(教務處，由班

# 臺北市地方教育發展基金－臺北市士林區芝山國民小學

## 基金用途－國民教育計畫明細表

中華民國110年度

單位：新臺幣元

前年度 決算數	上年度 預算數	科 目	本 年 度 預 算 數	說 明
				級設備費移列)(新增)。
			10,800	全自動電動板擦機，6臺*1,800元(教務處，由班級設備費移列)(新增)。
			6,400	監視器鏡頭，2個*3,200元(總務處，由班級設備費移列)(新增)。
			20,000	可調式課桌椅，10張*2,000元(總務處，由班級設備費移列)(新增)。
			8,000	電動膠裝機1臺(總務處，由班級設備費移列)(新增)。
			7,600	二人書桌，2張*3,800元(資源班，由特教班設備費移列)(新增)。
			2,740	學生椅，2張*1,370元(資源班，由特教班設備費移列)(新增)。
			64,668	窗簾(捲簾)，951才*68元(教務處，由班級設備費移列)(新增)。
			69,300	電腦設備維護及管理費，11班*6,300元。
			10,500	綠屋頂園藝用具。
			15,300	小田園教育體驗學習農具及澆水器等輔助設備。
			455,000	讀卡機及刷卡電表48組(電源改善工程)(新增)。
			1,036,800	燈管(T8LED4尺2管)(格柵式)，864盞*1,200元(新增)。
			151,200	燈管(T8LED4尺2管)(黑板燈)，126盞*1,200元(新增)。
			455,000	節能循環扇，140臺*3,250元(新增)。
807,772	835,720	用品消耗	683,412	較上年度預算數835,720元，減少152,308元。
	17,000	辦公(事務)用品	22,000	
			7,500	綠屋頂文具、紙張、印刷等用品。
			12,500	小田園教育體驗學習文具、紙張、印刷等用品。
			2,000	性平重點學校文具、紙張等用品。
69,171	61,020	報章雜誌	55,812	
			55,812	圖書(由班級設備費移列)。
14,995	15,000	醫療用品(非醫療院所使用)	15,000	



# 臺北市地方教育發展基金－臺北市士林區芝山國民小學

## 基金用途－國民教育計畫明細表

中華民國110年度

單位：新臺幣元

前年度 決算數	上年度 預算數	科 目	本 年 度 預 算 數	說 明
723,606	742,700	其他用品消耗	15,000 590,600 30,000 34,000 248,760 42,000 60,200 27,640 14,400 17,200 70,400 27,000 4,000 4,000 3,500 7,500	健康中心藥品費。 兒童節慶活動費。 教學用教科書，20班*1,700元。 普通班級教學材料費，18班*13,820元。 敬師活動費，70人*600元。 垃圾袋費用、消毒藥水、衛生清潔用品、衛生紙及教室布置費等(普通班級業務費)。 特教班及資源班教學材料費，2班*13,820元。 垃圾袋費用、消毒藥水、衛生清潔用品、衛生紙及教室布置費等，2班*7,200元(特教班級業務費)。 小田園教育體驗學習菜苗、種子、肥料等園藝資材。 運動會經費。 綠屋頂土、肥料、菜苗、種子、農具等園藝用品及資材。 性別平等教育宣導活動場地布置、茶水、各項耗材等。 國小家長教育成長暨志工培訓場地布置、茶水、各項耗材等。 性平重點學校場地布置、茶水、各項耗材等。 性平重點學校研習逾時誤餐餐盒費用，75人次*100元。
132,700	12,000	租金、償債、利息及相關手續費		
44,700	12,000	交通及運輸設備租金		較上年度預算數12,000元，減少12,000元。
44,700	12,000	車租		
88,000		雜項設備租金		
88,000		雜項設備租金		
462,305	591,000	會費、捐助、補助、分攤、照護、救濟與交流活動費	635,000	
	10,000	捐助、補助與獎助	10,000	較上年度預算數10,000元，無增減。
	10,000	獎助學員生給與	10,000	

# 臺北市地方教育發展基金－臺北市士林區芝山國民小學

## 基金用途－國民教育計畫明細表

中華民國110年度

單位：新臺幣元

前年度 決算數	上年度 預算數	科 目	本 年 度 預 算 數	說 明
			10,000	教育關懷獎每校推薦1名學生獎助金。
462,305	581,000	補貼、獎勵、慰問、照護與救濟	625,000	較上年度預算數581,000元，增加44,000元。
462,305	581,000	其他補貼、獎勵、慰問、照護與救濟	625,000	
			28,000	弱勢學生冷氣使用費補助費用，35人*800元。
			35,000	本市市民第3胎就讀國小教育補助費，35人*1,000元。
			59,500	弱勢學生教科書補助費用，35人*1,700元。
			380,000	清寒學生餐費補助，38人*200日*50元。
			122,240	補助學校午餐使用有機蔬菜或有機米計畫，382人*40週*1次*8元。
			260	配合預算編列至千元，增列進位數260元。
139,184	245,000	其他	246,000	
139,184	245,000	其他支出	246,000	較上年度預算數245,000元，增加1,000元。
139,184	245,000	其他	246,000	
			16,800	國小游泳檢測未通過學生暑期游泳訓練班報名費，3班*5,600元。
			100,200	執行學生路隊安全導護費及導護志工保險費。
			86,000	學生各項活動支出，430人*2學期*100元。
			43,000	班級自治費，430人*2學期*50元。

# 臺北市地方教育發展基金－臺北市士林區芝山國民小學

## 基金用途－學前教育計畫明細表

中華民國110年度

單位：新臺幣元

前年度 決算數	上年度 預算數	科 目	本 年 度 預 算 數	說 明
19,268,624	18,564,000	合計	21,430,000	
18,757,194	18,045,000	用人費用	21,017,000	
13,751,714	12,892,500	正式員額薪資	14,997,840	較上年度預算數12,892,500元，增加2,105,340元。
12,704,559	11,884,500	職員薪金	13,917,120	
			1,584,000	教職員2人薪金(詳用人費用彙計表)。
			12,289,920	教職員13人及教保員5人薪金(詳用人費用彙計表)(含教育部補助款教保員381,980元)。
			43,200	教保費，4人*12月*900元。
1,047,155	1,008,000	工員工資	1,080,720	
			1,080,720	工員3人工資(詳用人費用彙計表)。
51,586	301,650	超時工作報酬	307,710	較上年度預算數301,650元，增加6,060元。
51,586	301,650	加班費	307,710	
			305,939	不休假出勤加班費。
			1,771	業務加班費。
2,416,531	2,249,282	獎金	2,884,202	較上年度預算數2,249,282元，增加634,920元。
932,410	644,000	考績獎金	1,218,385	
			132,000	依考績法規定核發之獎金。
			1,086,385	依考績法規定核發之獎金。
1,484,121	1,605,282	年終獎金	1,665,817	
			1,467,817	依規定於年節加發之獎金。
			198,000	依規定於年節加發之獎金。
1,060,126	1,192,176	退休及卹償金	1,192,176	較上年度預算數1,192,176元，無增減。
995,709	1,111,536	職員退休及離職金	1,111,536	
			112,320	提撥退撫基金。
			999,216	提撥退撫基金。
64,417	80,640	工員退休及離職金	80,640	
			80,640	提撥勞工退休準備金。
1,477,237	1,409,392	福利費	1,635,072	較上年度預算數1,409,392元，增加225,680元。
1,278,367	1,152,912	分擔員工保險費	1,365,132	
			1,248,948	分擔公保、勞保、健保費。
			116,184	分擔公保、勞保、健保費。

# 臺北市地方教育發展基金－臺北市士林區芝山國民小學

## 基金用途－學前教育計畫明細表

中華民國110年度

單位：新臺幣元

前年度 決算數	上年度 預算數	科 目	本 年 度 預 算 數	說 明
2,580	6,880	傷病醫藥費	7,740	
			2,580	幼兒園廚工健康檢查費，3人*860元。
			5,160	幼兒園教保人員健康檢查費，6人*860元。
164,412	201,600	員工通勤交通費	214,200	
			12,600	教師上下班交通費，2人*10月*1段*630元。
			30,240	教師兼行政、教保員及廚工上下班交通費，4人*12月*1段*630元。
			113,400	教師上下班交通費，9人*10月*2段*630元。
			45,360	教師兼行政、教保員及廚工上下班交通費，3人*12月*2段*630元。
			12,600	教師上下班交通費，2人*10月*1段*630元(新增)。
31,878	48,000	其他福利費	48,000	
			48,000	休假旅遊補助費。
172,771	139,000	服務費用	141,000	
38,622	46,000	一般服務費	48,100	較上年度預算數46,000元，增加2,100元。
		佣金、匯費、經理費及手續費	2,100	
			2,100	委託超商代收學雜費手續費，175人*2學期*6元(新增)。
38,622	46,000	體育活動費	46,000	
			16,000	文康活動費，本校編列契約進用教保員5人，廚工3人，合計8人，每人編列2,000元(上述人員係幼托整合前得編列文康活動費之人員)。
			26,000	文康活動費，本校編列教職員13人，每人編列2,000元。
			4,000	文康活動費，本校編列教職員2人，每人編列2,000元。
134,149	93,000	專業服務費	92,900	較上年度預算數93,000元，減少100元。
52,549	7,200	講課鐘點、稿費、出席審查及查詢費	7,200	
			7,200	特幼班教材編輯費，1班*12月*600元。
1,100		委託檢驗(定)試驗認證費		
80,500	85,800	其他專業服務費	85,700	

# 臺北市地方教育發展基金－臺北市士林區芝山國民小學

## 基金用途－學前教育計畫明細表

中華民國110年度

單位：新臺幣元

前年度 決算數	上年度 預算數	科 目	本 年 度 預 算 數	說 明
			9,000	特幼班幼兒午餐指導費，2人*9月*500元。
			76,500	幼兒午餐指導費(帶班教師12人、教保員5人)，17人*9月*500元。
			200	配合預算編列至千元，增列進位數200元。
249,419	135,000	材料及用品費	97,000	
182,400	73,670	使用材料費	39,200	較上年度預算數73,670元，減少34,470元。
182,400	73,670	設備零件	39,200	
			39,200	三合一門，4座*9,800元(幼兒園，由幼兒園班級設備費移列，其中3,800元由特幼班設備費移列)(新增)。
67,019	61,330	用品消耗	57,800	較上年度預算數61,330元，減少3,530元。
34,450	3,210	報章雜誌		
2,200		醫療用品(非醫療院所使用)		
30,369	58,120	其他用品消耗	57,800	
			36,780	垃圾袋費用、消毒藥水及衛生清潔用品、衛生紙及教室布置費等(普通班級業務費)。
			13,820	特教知動及生活訓練用相關材料與設備費，1班*13,820元。
			7,200	垃圾袋費用、消毒藥水、衛生清潔用品、衛生紙及教室布置費等，1班*7,200元(特幼班級業務費)。
39,140	149,000	會費、捐助、補助、分攤、照護、救濟與交流活動費	79,000	
39,140	149,000	補貼、獎勵、慰問、照護與救濟	79,000	較上年度預算數149,000元，減少70,000元。
39,140	149,000	其他補貼、獎勵、慰問、照護與救濟	79,000	
			396	配合預算編列至千元，增列進位數396元。
			18,090	危機家庭幼生餐點月費補助，1人*9月*2,010元。
			23,266	低收入戶家庭幼生月費補助，1人*2學期*11,633元。
			37,248	補助學校午餐使用有機蔬菜或有機米計畫，194人*40週*1次*4.8元。
50,100	96,000	其他	96,000	
50,100	96,000	其他支出	96,000	較上年度預算數96,000元，無增減。

臺北市地方教育發展基金－臺北市士林區芝山國民小學

基金用途－學前教育計畫明細表

中華民國110年度

單位：新臺幣元

前年度 決算數	上年度 預算數	科 目	本 年 度 預 算 數	說 明
50,100	96,000	其他	96,000 96,000	幼兒導護費。

# 臺北市地方教育發展基金－臺北市士林區芝山國民小學

## 基金用途－一般行政管理計畫明細表

中華民國110年度

單位：新臺幣元

前年度 決算數	上年度 預算數	科 目	本 年 度 預 算 數	說 明
11,884,103	11,721,000	合計	12,430,000	
9,402,299	8,984,000	用人費用	9,654,000	
6,398,172	5,952,000	正式員額薪資	6,512,460	較上年度預算數5,952,000元，增加560,460元。
5,985,672	5,568,000	職員薪金	6,099,960	6,099,960 教職員8人薪金(詳用人費用彙計表)。
412,500	384,000	工員工資	412,500	412,500 工員1人工資(詳用人費用彙計表)。
198,336	257,008	超時工作報酬	280,142	較上年度預算數257,008元，增加23,134元。
198,336	257,008	加班費	280,142	279,534 不休假出勤加班費。 608 業務加班費。
1,469,785	1,510,000	獎金	1,511,890	較上年度預算數1,510,000元，增加1,890元。
676,536	766,000	考績獎金	709,080	709,080 依考績法規定核發之獎金。
793,249	744,000	年終獎金	802,810	802,810 依規定於年節加發之獎金。
581,364	496,848	退休及卹償金	581,364	較上年度預算數496,848元，增加84,516元。
519,480	466,128	職員退休及離職金	519,480	519,480 提撥退撫基金。
61,884	30,720	工員退休及離職金	61,884	61,884 提撥勞工退休準備金。
754,642	768,144	福利費	768,144	較上年度預算數768,144元，無增減。
507,794	510,744	分擔員工保險費	510,744	510,744 分擔公保、勞保、健保費。
99,288	113,400	員工通勤交通費	113,400	90,720 員工上下班交通費，6人*12月*2段*630元。 22,680 員工上下班交通費，3人*12月*1段*630元。
147,560	144,000	其他福利費	144,000	144,000 休假旅遊補助費。
2,321,579	2,540,000	服務費用	2,427,000	
90,797	91,616	郵電費		較上年度預算數91,616元，減少91,616元。
5,650	6,000	郵費		
85,147	85,616	電話費		

# 臺北市地方教育發展基金－臺北市士林區芝山國民小學

## 基金用途－一般行政管理計畫明細表

中華民國110年度

單位：新臺幣元

前年度 決算數	上年度 預算數	科 目	本 年 度 預 算 數	說 明
		旅運費	19,632	較上年度預算數0元，增加19,632元。
		國內旅費	19,632	
			19,632	教職員工短程車資(統籌業務費)(新增)。
48,000	70,560	印刷裝訂與廣告費		較上年度預算數70,560元，減少70,560元。
48,000	70,560	印刷及裝訂費		
1,561,758	1,755,824	一般服務費	1,785,368	較上年度預算數1,755,824元，增加29,544元。
		外包費	1,767,368	
			432,000	職工(技工、工友)業務外包費，1人*12月*36,000元。
			200,000	消化超額職工(技工、工友)5人業務外包費。
			1,135,368	校警勞務外包費，2人*12月*47,307元。
17,265	18,000	體育活動費	18,000	
			18,000	文康活動費，本校編列教職員8人，工員1人，合計9人，每人編列2,000元。
549,024	550,000	專業服務費	550,000	較上年度預算數550,000元，無增減。
549,024	550,000	其他專業服務費	550,000	
			550,000	校園安全機械定點、機動巡邏等保全費用。
72,000	72,000	公共關係費	72,000	較上年度預算數72,000元，無增減。
72,000	72,000	公共關係費	72,000	
			72,000	校長特別費，12月*6,000元。
159,225	196,000	材料及用品費	348,000	
159,225	196,000	用品消耗	348,000	較上年度預算數196,000元，增加152,000元。
		辦公(事務)用品	348,000	
			352	配合預算編列至千元，增列進位數352元。
			347,648	統籌業務費計算如下：普通班18班、特教班2班、附設幼兒園9班，1,290元*15班*12月=232,200元，810元*14班*12月=136,080元，以上合計368,280元，除依實際需求移列國內旅費19,632元及會費1,000元外，其餘如列數。
1,000	1,000	會費、捐助、補助、分攤、照	1,000	



# 臺北市地方教育發展基金－臺北市士林區芝山國民小學

## 基金用途－一般行政管理計畫明細表

中華民國110年度

單位：新臺幣元

前年度 決算數	上年度 預算數	科 目	本 年 度 預 算 數	說 明
		護、救濟與交流活動費		
1,000	1,000	會費	1,000	較上年度預算數1,000元，無增減。
1,000	1,000	職業團體會費	1,000	
			1,000	

# 臺北市地方教育發展基金－臺北市士林區芝山國民小學

## 基金用途－建築及設備計畫明細表

中華民國110年度

單位：新臺幣元

前年度 決算數	上年度 預算數	科 目	本 年 度 預 算 數	說 明
12,105,879	7,591,000	合計	17,758,000	
12,105,879	7,591,000	購建固定資產、無形資產及非理財 目的之長期投資	17,758,000	
7,098,005	1,895,000	購建固定資產	1,198,000	
7,098,005	1,895,000	一般建築及設備計畫	1,198,000	
		班級設備	152,002	
		購置機械及設備	71,000	
			54,000	新購單槍投影機，2臺*27,000元(教務處)。
			17,000	汰換高壓清洗機1臺(總務處)。
		購置交通及運輸設備	45,000	
			45,000	汰換監視主機1臺(總務處)。
		購置雜項設備	36,002	
			14,002	新購團輔室遊戲治療教材1組(輔導室)。
			22,000	新購保險櫃1臺(總務處)。
		特殊班設備	201,460	
		購置機械及設備	41,460	
			21,660	新購紫外線殺菌燈組，2組*10,830元(特教班)。
			19,800	新購跑步機1臺(特幼班)。
		購置雜項設備	160,000	
			160,000	新購一對一分離式7.1kw冷氣機，4臺*40,000元(身心障礙特教班)。
		資訊設備	432,338	
		購置機械及設備	432,338	
			93,000	汰換網路及資訊周邊設備(電腦專案計畫)。
			146,838	汰換桌上型電腦(含顯示器)，6部*24,473元(電腦專案計畫)。
			192,500	新購筆記型電腦，7部*27,500元(電腦專案計畫)。
		幼兒園設備	112,200	
		購置機械及設備	43,320	
			43,320	新購紫外線殺菌燈組，4組*10,830元(幼兒園)。

# 臺北市地方教育發展基金－臺北市士林區芝山國民小學

## 基金用途－建築及設備計畫明細表

中華民國110年度

單位：新臺幣元

前年度 決算數	上年度 預算數	科 目	本 年 度 預 算 數	說 明
		購置雜項設備	68,880	
			68,880	新購飲水機，3臺*22,960元(幼兒園)。
7,098,005	1,895,000	校園設備		
6,890,705	1,514,800	購置機械及設備		
28,000		購置交通及運輸設備		
179,300	380,200	購置雜項設備		
		忠孝及仁愛樓電源改善工程	300,000	
		購置機械及設備	300,000	
			300,000	新購電源管理控制系統擴充1組(含安裝，電源改善工程)。
36,000	36,000	購置無形資產	36,000	
36,000	36,000	一般建築及設備計畫	36,000	
		資訊設備	36,000	
		購置電腦軟體	36,000	
			36,000	電腦教學軟體費(電腦專案計畫)。
36,000	36,000	校園軟體設備		
36,000	36,000	購置電腦軟體		
4,971,874	5,660,000	遞延支出	16,524,000	
4,971,874	5,660,000	一般建築及設備計畫	16,524,000	
		校園周邊人行道更新工程	7,679,000	
		其他遞延支出	7,679,000	
			6,736,500	一、施工費。
			707,333	二、委託技術服務費(總包價法)。
			235,167	三、工程管理費(按施工費約3.5%提列)。
		忠孝及仁愛樓電源改善工程	8,845,000	
		遞延修繕房屋建築支出	8,845,000	
			7,780,000	一、施工費。
			605,453	二、委託技術服務費(總包價法)。
			298,000	三、委外台電圖面審查費。
			161,547	四、工程管理費(按施工費約

# 臺北市地方教育發展基金－臺北市士林區芝山國民小學

## 基金用途－建築及設備計畫明細表

中華民國110年度

單位：新臺幣元

前年度 決算數	上年度 預算數	科 目	本 年 度 預 算 數	說 明
4,971,874	5,660,000	校園整修工程		2%提列)。
4,971,874	3,968,000	遞延修繕房屋建築支出		
	1,692,000	其他遞延支出		

# 預算參考表

# 臺北市地方教育發展基金－臺北市士林區芝山國民小學

## 預計平衡表

中華民國110年12月31日

單位：新臺幣千元

108年(前年) 12月31日 決算數	科 目	110年12月31日 預計數	109年12月31日 預計數	比較增減(-)
5,776,127	資產合計	5,773,034	5,774,776	-1,742
5,776,127	資產	5,773,034	5,774,776	-1,742
8,915	流動資產	5,822	7,564	-1,742
8,795	現金	5,702	7,444	-1,742
8,795	銀行存款	5,702	7,444	-1,742
	應收款項			
	其他應收款			
120	預付款項	120	120	
120	預付費用	120	120	
4,306	投資、長期應收款項、貸墊款及準備金	4,306	4,306	
4,306	準備金	4,306	4,306	
3,414	退休及離職準備金	3,414	3,414	
892	其他準備金	892	892	
5,762,906	其他資產	5,762,906	5,762,906	
5,762,906	什項資產	5,762,906	5,762,906	
18	暫付及待結轉帳項	18	18	
5,762,888	代管資產	5,762,888	5,762,888	
5,776,127	負債及基金餘額合計	5,773,034	5,774,776	-1,742
5,771,643	負債	5,771,643	5,771,643	
4,202	流動負債	4,202	4,202	
4,202	應付款項	4,202	4,202	
4,018	應付代收款	4,018	4,018	
184	應付費用	184	184	
5,767,441	其他負債	5,767,441	5,767,441	
5,767,441	什項負債	5,767,441	5,767,441	
1,140	存入保證金	1,140	1,140	
3,414	應付退休及離職金	3,414	3,414	
5,762,888	應付代管資產	5,762,888	5,762,888	
4,484	基金餘額	1,391	3,133	-1,742
4,484	基金餘額	1,391	3,133	-1,742
4,484	基金餘額	1,391	3,133	-1,742
4,484	累積餘額	1,391	3,133	-1,742

註：1.信託代理與保證資產(負債)前年度決算數0元，上年度預計數0元，本年度預計數0元。

2.或有資產(負債)0元。

3.本基金自93年度起，本固定項目分開原則，將屬長期固定帳項，包括固定資產23,802,117元、無形資產78,176元及長期債務0元等，另立帳類管理，未納入本表。

## 臺北市地方教育發展基金一

## 各項費用

中華民國

前年度 決算數	上年度 預算數	計畫別		合計	國民教育計畫
		用途別科目			
116,068,382	115,753,000	合計		123,675,000	72,057,000
96,613,813	100,707,000	用人費用		96,400,000	65,729,000
55,648,980	56,740,500	正式員額薪資		53,792,700	32,282,400
54,189,325	55,348,500	職員薪金		52,299,480	32,282,400
1,459,655	1,392,000	工員工資		1,493,220	
1,288,917	1,429,344	聘僱及兼職人員薪資		1,373,024	1,373,024
837,984	837,984	約僱職員薪金		837,984	837,984
450,933	591,360	兼職人員酬金		535,040	535,040
629,154	1,041,540	超時工作報酬		1,070,734	482,882
629,154	1,041,540	加班費		1,070,734	482,882
12,889,618	14,917,028	獎金		13,853,722	9,457,630
5,788,591	7,726,000	考績獎金		6,991,865	5,064,400
7,101,027	7,191,028	年終獎金		6,861,857	4,393,230
18,841,850	18,561,568	退休及卹償金		18,397,204	16,623,664
18,715,549	18,450,208	職員退休及離職金		18,254,680	16,623,664
126,301	111,360	工員退休及離職金		142,524	
7,315,294	8,017,020	福利費		7,912,616	5,509,400
5,370,668	4,978,692	分擔員工保險費		4,885,068	3,009,192
135,580	418,380	傷病醫藥費		425,240	417,500
594,258	706,860	員工通勤交通費		689,220	361,620
1,214,788	1,913,088	其他福利費		1,913,088	1,721,088
5,066,885	4,888,000	服務費用		4,976,000	2,408,000
815,973	660,276	水電費		815,084	815,084
701,964	565,060	工作場所電費		701,964	701,964
114,009	95,216	工作場所水費		113,120	113,120
90,797	91,616	郵電費			
5,650	6,000	郵費			
85,147	85,616	電話費			
22,894	43,090	旅運費		52,802	33,170
21,594	43,090	國內旅費		52,802	33,170
1,300		貨物運費			

# 臺北市士林區芝山國民小學

## 彙計表

110年度

單位：新臺幣元

學前教育計畫	一般行政管理計畫	建築及設備計畫			
21,430,000	12,430,000	17,758,000			
21,017,000	9,654,000				
14,997,840	6,512,460				
13,917,120	6,099,960				
1,080,720	412,500				
307,710	280,142				
307,710	280,142				
2,884,202	1,511,890				
1,218,385	709,080				
1,665,817	802,810				
1,192,176	581,364				
1,111,536	519,480				
80,640	61,884				
1,635,072	768,144				
1,365,132	510,744				
7,740					
214,200	113,400				
48,000	144,000				
141,000	2,427,000				
	19,632				
	19,632				



臺北市地方教育發展基金一

各項費用

中華民國

前年度 決算數	上年度 預算數	計畫別	合計	國民教育計畫
		用途別科目		
145,680	122,060	印刷裝訂與廣告費	65,500	65,500
145,680	122,060	印刷及裝訂費	65,500	65,500
940,965	831,050	修理保養及保固費	855,650	855,650
677,707	595,000	一般房屋修護費	616,250	616,250
263,258	236,050	機械及設備修護費	239,400	239,400
1,918,063	2,065,608	一般服務費	2,085,164	251,696
6,686	6,216	佣金、匯費、經理費及手續費	6,228	4,128
1,544,493	1,737,824	外包費	1,767,368	
236,140	173,568	計時與計件人員酬金	173,568	173,568
130,744	148,000	體育活動費	138,000	74,000
1,060,513	1,002,300	專業服務費	1,029,800	386,900
207,649	124,800	講課鐘點、稿費、出席審查及查詢費	150,600	143,400
119,100	131,500	委託檢驗(定)試驗認證費	131,500	131,500
900	1,500	試務甄選費	1,500	1,500
732,864	744,500	其他專業服務費	746,200	110,500
72,000	72,000	公共關係費	72,000	
72,000	72,000	公共關係費	72,000	
1,457,376	1,473,000	材料及用品費	3,484,000	3,039,000
423,360	379,950	使用材料費	2,394,788	2,355,588
423,360	379,950	設備零件	2,394,788	2,355,588
1,034,016	1,093,050	用品消耗	1,089,212	683,412
159,225	213,000	辦公(事務)用品	370,000	22,000
103,621	64,230	報章雜誌	55,812	55,812
17,195	15,000	醫療用品(非醫療院所使用)	15,000	15,000
753,975	800,820	其他用品消耗	648,400	590,600
132,700	12,000	租金、償債、利息及相關手續費		
44,700	12,000	交通及運輸設備租金		
44,700	12,000	車租		
88,000		雜項設備租金		
88,000		雜項設備租金		
12,105,879	7,591,000	購建固定資產、無形資產及非理財目的之長期投資	17,758,000	

# 臺北市士林區芝山國民小學

## 彙計表

110年度

單位：新臺幣元

學前教育計畫	一般行政管理計畫	建築及設備計畫			
48,100	1,785,368				
2,100					
	1,767,368				
46,000	18,000				
92,900	550,000				
7,200					
85,700	550,000				
	72,000				
	72,000				
97,000	348,000				
39,200					
39,200					
57,800	348,000				
	348,000				
57,800					
		17,758,000			

臺北市地方教育發展基金一

各項費用

中華民國

前年度 決算數	上年度 預算數	計畫別	合計	國民教育計畫
		用途別科目		
7,098,005	1,895,000	購建固定資產	1,198,000	
6,890,705	1,514,800	購置機械及設備	888,118	
28,000		購置交通及運輸設備	45,000	
179,300	380,200	購置雜項設備	264,882	
36,000	36,000	購置無形資產	36,000	
36,000	36,000	購置電腦軟體	36,000	
4,971,874	5,660,000	遞延支出	16,524,000	
4,971,874	3,968,000	遞延修繕房屋建築支出	8,845,000	
	1,692,000	其他遞延支出	7,679,000	
502,445	741,000	會費、捐助、補助、分攤、照護、救濟 與交流活動費	715,000	635,000
1,000	1,000	會費	1,000	
1,000	1,000	職業團體會費	1,000	
	10,000	捐助、補助與獎助	10,000	10,000
	10,000	獎助學員生給與	10,000	10,000
501,445	730,000	補貼、獎勵、慰問、照護與救濟	704,000	625,000
501,445	730,000	其他補貼、獎勵、慰問、照護與救濟	704,000	625,000
189,284	341,000	其他	342,000	246,000
189,284	341,000	其他支出	342,000	246,000
189,284	341,000	其他	342,000	246,000

# 臺北市士林區芝山國民小學

## 彙計表

110年度

單位：新臺幣元

學前教育計畫	一般行政管理計畫	建築及設備計畫			
		1,198,000			
		888,118			
		45,000			
		264,882			
		36,000			
		36,000			
		16,524,000			
		8,845,000			
		7,679,000			
79,000	1,000				
	1,000				
	1,000				
79,000					
79,000					
96,000					
96,000					
96,000					

# 臺北市地方教育發展基金－臺北市士林區芝山國民小學

## 員工人數彙計表

中華民國110年度

單位：人

計 畫 及 項 目	上年度最高可 進用員額數	本年度 增減(-)數	本年度最高可 進用員額數	說 明
合計	75	-5	70	
國民教育計畫部分	43	-5	38	
職員	41	-5	36	
約僱	2		2	
學前教育計畫部分	23		23	
職員	20		20	
工友	3		3	
一般行政管理計畫部分	9		9	
職員	8		8	
工友	1		1	

註：1.本表約僱、聘用係指奉准有案之約聘僱人員。

2.外包費編列校警2人、工友外包1人及消化超額職工業務外包費，計176萬7,368元。

3.計時與計件人員酬金編列閩客語教學支援人員鐘點費等，計17萬3,568元。

本 頁 空 白

臺北市地方教育發展基金一

用人費用

中華民國

計畫及項目	合計	正式 員額 薪資	聘僱 人員 薪資	超時 工作 報酬	津貼	獎 金		
						年終獎金	考績獎金	其他
合計	96,400,000	53,792,700	837,984	1,070,734		6,861,857	6,991,865	
國民教育計畫	65,729,000	32,282,400	837,984	482,882		4,393,230	5,064,400	
職員薪金	32,282,400	32,282,400						
約僱職員 薪金	837,984		837,984					
兼職人員 酬金	535,040							
加班費	482,882			482,882				
考績獎金	5,064,400						5,064,400	
年終獎金	4,393,230					4,393,230		
職員退休 及離職金	16,623,664							
分擔員工 保險費	3,009,192							
傷病醫藥 費	417,500							
員工通勤 交通費	361,620							
其他福利 費	1,721,088							
學前教育計畫	21,017,000	14,997,840		307,710		1,665,817	1,218,385	
職員薪金	13,917,120	13,917,120						
工員工資	1,080,720	1,080,720						
加班費	307,710			307,710				
考績獎金	1,218,385						1,218,385	
年終獎金	1,665,817					1,665,817		
職員退休 及離職金	1,111,536							

# 臺北市士林區芝山國民小學

## 彙計表

110年度

單位：新臺幣元

退休及卹償金		資遣費	福 利 費					提繳費	兼任 人員 用人 費用
退休金	卹償金		分擔 保險費	傷病 醫藥費	提撥 福利金	員工通勤 交通費	其他		
18,397,204			4,885,068	425,240		689,220	1,913,088	535,040	
16,623,664			3,009,192	417,500		361,620	1,721,088	535,040	
16,623,664			3,009,192	417,500		361,620	1,721,088	535,040	
1,192,176			1,365,132	7,740		214,200	48,000		
1,111,536									



臺北市地方教育發展基金一

用人費用

中華民國

計畫及項目	合計	正式 員額 薪資	聘僱 人員 薪資	超時 工作 報酬	津貼	獎 金		
						年終獎金	考績獎金	其他
工員退休 及離職金	80,640							
分擔員工 保險費	1,365,132							
傷病醫藥 費	7,740							
員工通勤 交通費	214,200							
其他福利 費	48,000							
一般行政管 理計畫	9,654,000	6,512,460		280,142		802,810	709,080	
職員薪金	6,099,960	6,099,960						
工員工資	412,500	412,500						
加班費	280,142			280,142				
考績獎金	709,080						709,080	
年終獎金	802,810					802,810		
職員退休 及離職金	519,480							
工員退休 及離職金	61,884							
分擔員工 保險費	510,744							
員工通勤 交通費	113,400							
其他福利 費	144,000							

註：1.本表兼任人員用人費用，係學校教職員兼課或請假代課鐘點費。  
 2.外包費編列校警2人、工友外包1人及消化超額職工業務外包費，計176萬7,368元。  
 3.計時與計件人員酬金編列閩客語教學支援人員鐘點費等，計17萬3,568元。

# 臺北市士林區芝山國民小學

## 彙計表

110年度

單位：新臺幣元

退休及卹償金		資遣費	福 利 費					提繳費	兼任人員用人費用
退休金	卹償金		分擔保險費	傷病醫藥費	提撥福利金	員工通勤交通費	其他		
80,640			1,365,132	7,740		214,200			
581,364			510,744			113,400	48,000		
519,480							144,000		
61,884			510,744			113,400			
							144,000		

臺北市地方教育發展基金一

聘用及約僱

中華民國

區分及職稱	人數	擔任工作	聘用或約僱 起訖期間	薪點	年需經費
合計	2				1,081,526
約僱人員小計	2				1,081,526
約僱人員(280)	1	特教班助理教師。	110/1/1-110/12/31	280	561,526
約僱人員(280)	1	辦理學校行政事務。	110/1/1-110/12/31	280	520,000

# 臺北市士林區芝山國民小學

## 人員明細表

110年度

單位：新臺幣元

小計	月 支			經費來源 及其科目
	折合 金額	勞保 保險費	健康 保險費	
34,916	34,916			國民教育計畫
34,916	34,916			國民教育計畫

# 臺北市地方教育發展基金－臺北市士林區芝山國民小學

## 單位（或計畫）成本分析表

中華民國110年度

單位：新臺幣千元

計 畫 別	單 位	單位成本(元)或 平均利(費)率	數 量	預 算 數	說 明
合計				123,675	
國民教育計畫				72,057	
學前教育計畫				21,430	
一般行政管理計畫				12,430	
建築及設備計畫				17,758	

# 臺北市地方教育發展基金－臺北市士林區芝山國民小學

## 5年來主要業務計畫分析表

中華民國110年度

單位：新臺幣千元

年度及項目	單位	數量	單位成本(元)或 平均利(費)率	金額	說明
(本)年度預算數					
國民教育計畫				72,057	
學前教育計畫				21,430	
(上)年度預算數					
國民教育計畫				77,877	
學前教育計畫				18,564	
(前)年度決算數					
國民教育計畫				72,810	
學前教育計畫				19,269	
(107)年度決算數					
國民教育計畫				76,887	
學前教育計畫				15,921	
(106)年度決算數					
國民教育計畫				73,915	
學前教育計畫				13,398	

# 臺北市地方教育發展基金－臺北市士林區芝山國民小學

## 資本資產明細表

中華民國110年度

單位：新臺幣千元

項 目	取得成本 (期初餘額)	以前年度 累計折舊/ 長期投資 評 價	本 年 度 變 動				本年度累計折 舊/長期投資 評價變動數	期末餘額	
			增加		減少				主要增減 原因說明
			金額	類型	金額	類型			
合計	51,306	25,079	1,234		23		3,558	23,880	
土地改良物	6,340	3,190					628	2,522	
房屋及建築	8,369	2,312					185	5,872	
機械及設備	26,351	12,664	888	增置			2,073	12,502	
交通及運輸 設備	1,568	1,278	45	增置			111	224	
雜項設備	8,614	5,634	265	增置			562	2,682	
電腦軟體	65		36	增置	23	無形資 產攤銷		78	