

中華民國 110 年度

4-0501301

## 臺北市總預算案

臺北市政府教育局主管

臺北市地方教育發展基金

臺北市立士林國民中學附屬單位預算之分預算

(特別收入基金)

臺北市立士林國民中學編

# 臺北市地方教育發展基金－臺北市立士林國民中學

## 目次

中華民國110年度

一、財務摘要 .....	第 1 頁
二、業務計畫及預算概要 .....	第 3 -11 頁
三、預算主要表	
(一) 基金來源、用途及餘絀預計表 .....	第 13 頁
(二) 現金流量預計表 .....	第 14 頁
四、預算明細表	
(一) 基金來源－服務收入明細表 .....	第 15 頁
(二) 基金來源－財產處分收入明細表 .....	第 16 頁
(三) 基金來源－其他財產收入明細表 .....	第 17 頁
(四) 基金來源－公庫撥款收入明細表 .....	第 18 頁
(五) 基金來源－受贈收入明細表 .....	第 19 頁
(六) 基金來源－雜項收入明細表 .....	第 20 頁
(七) 基金用途－國民教育計畫明細表 .....	第 21 -30 頁
(八) 基金用途－一般行政管理計畫明細表 .....	第 31 -33 頁
(九) 基金用途－建築及設備計畫明細表 .....	第 34 -35 頁
五、預算參考表	
(一) 預計平衡表 .....	第 37 頁
(二) 各項費用彙計表 .....	第 38 -43 頁
(三) 員工人數彙計表 .....	第 44 頁
(四) 用人費用彙計表 .....	第 46 -49 頁
(五) 單位（或計畫）成本分析表 .....	第 50 頁
(六) 5年來主要業務計畫分析表 .....	第 51 頁
(七) 資本資產明細表 .....	第 52 頁

# 臺北市地方教育發展基金－臺北市立士林國民中學

## 財務摘要

中華民國110年度

單位：新臺幣千元

項 目	本 年 度	上 年 度	比較增減數	%
經營成績：				
基金來源	230,118	294,483	-64,365	-21.86
基金用途	232,920	296,872	-63,952	-21.54
賸餘(短絀)	-2,802	-2,389	-413	--
餘絀情形：				
基金餘額	8,296	11,098	-2,802	-25.25
現金流量(註)：				
現金及約當現金之淨增(減)	-2,802	-2,389	-413	--

附註：現金流量係採現金及約當現金基礎，包括現金及自投資日起3個月內到期或清償之債權證券。

本 頁 空 白

# 業務計畫及預算概要

# 臺北市地方教育發展基金 - 臺北市立士林國民中學

## 業務計畫及預算概要

中華民國 110 年度

### 壹、基金概況

#### 一、設立宗旨及願景：

- (一) 本校遵照憲法第 158 條及 160 條規定，教育文化應發展國民之民族精神、自治精神，國民道德與健全體格、科學及生活智能，以培養八大學習領域及十大基本能力。
- (二) 本校自 91 年度起依教育經費編列與管理法第 13 條規定設置「臺北市地方教育發展基金」，以促進教育健全發展，提昇教育經費運用績效。
- (三) 本校以「培養具智慧、充滿愛、有正義、能快樂的生活行動實踐家」為願景，以親師合力、資源系統、知能創價及智慧創客等四個項目為經，「智慧(S)」、「愛(L)」、「正義(J)」、「快樂(H)」的核心價值為緯，以此建構一所精緻、優質、創新、卓越的國民中學，學生受業於優質的學習環境、完善的教學設備，整合資源、社區共享、親師合作、共創三贏。

#### 二、施政重點：

- (一) 開啟多元智慧：尊重每個學生獨特的個性，以多元智慧的觀點協助他找到生命的亮點，肯定天生我才必有用，能知於學，樂於學。
- (二) 培養生活能力：培養學生帶得走的公民關鍵能力，強化自我管理、閱讀理解、理性批判、問題解決、奉獻服務、溝通表達等核心素養。
- (三) 蘊育人文情懷：在溫馨開放的校園文化中，孕育人文情懷，學會尊重、包容；建構生命的價值、完成人性的開展。
- (四) 建置溫馨民主的校園文化：
  1. 以參與式管理、落實行政、教師會、家長會三者的良性互動。
  2. 以學生第一，教學優先的觀念提昇行政服務效率。
  3. 放下威權心態，開啟校園民主之風氣。
- (五) 推動適性教學：
  1. 落實校本課程理念，採多元化、活潑化的教學及評量。
  2. 運用校內、外資源，加強多元學習能力。
  3. 關懷相對弱勢學生之教學及輔導。

# 臺北市地方教育發展基金－臺北市立士林國民中學

## 業務計畫及預算概要

中華民國 110 年度

4. 推動行動學習，充實學生運用資訊之知能，並提昇教師運用學習載具教學之能力。

(六) 辦理發展性的訓輔活動：

1. 辦理各項活動、競賽及展演。
2. 推動校內外學習服務。
3. 發展績優社團及校隊，如拳擊、藤球、法式滾球、童軍等。
4. 加強新興領域教育的辦理，並融入各科教學以收成效。

三、組織概況：

本校設置校長 1 人，綜理全校校務，下設教務處、學生事務處、總務處、輔導室、會計室、人事室及附設補習學校等單位。

內部分層業務如下：

(一) 教務處：秉承校長之命，辦理全校教務事項。

1. 教學組：掌理課程編排、課業考查、學藝競賽、教學研究、教師進修、差假教師調代課及缺補課之查核等事項。
2. 註冊組：掌理註冊、編班、轉學、學籍保管、各項獎助學金補助及成績考查等有關學籍事項。
3. 設備組：掌理教科書編選、教學用具之管理、保管等事項。
4. 資訊組：掌理電腦設備及區域網路之管理、保管等事項。

(二) 學生事務處：秉承校長之命，辦理全校學生事務事項。

1. 訓育組：掌理訓育計畫之擬定及辦理各類訓育等活動。
2. 體育組：掌理學生體育活動、體格鍛鍊等事項。
3. 生教組：掌理學生日常生活常規，辦理交通導護各項事項。
4. 衛生組：掌理健康檢查、個人及環境衛生檢查、保健等事項。

(三) 總務處：秉承校長之命，辦理全校總務事項。

1. 事務組：辦理校舍、校具、財產、物品採購保管、工程發包、監工及驗收。
2. 文書組：掌理文件收發登錄、撰寫繕校、典守學校印信、檔案保管、整理各項會議紀錄及校史等事項。
3. 出納組：掌理現金、零用金、票據、契約之保管等收支事項，辦理員工薪津發放及各項扣繳單據證明等。

(四) 輔導室：秉承校長之命，辦理全校學生學習輔導、生涯輔導等事

## 業務計畫及預算概要

中華民國 110 年度

項。

1. 輔導組：掌理學生個案建立、學習輔導、生活輔導、生涯輔導及兩性教育、親職教育等事項。

2. 資料組：辦理輔導資料搜集建檔、組訓愛心家長、實施測驗、社區人力整合、出版親職刊物等事項。

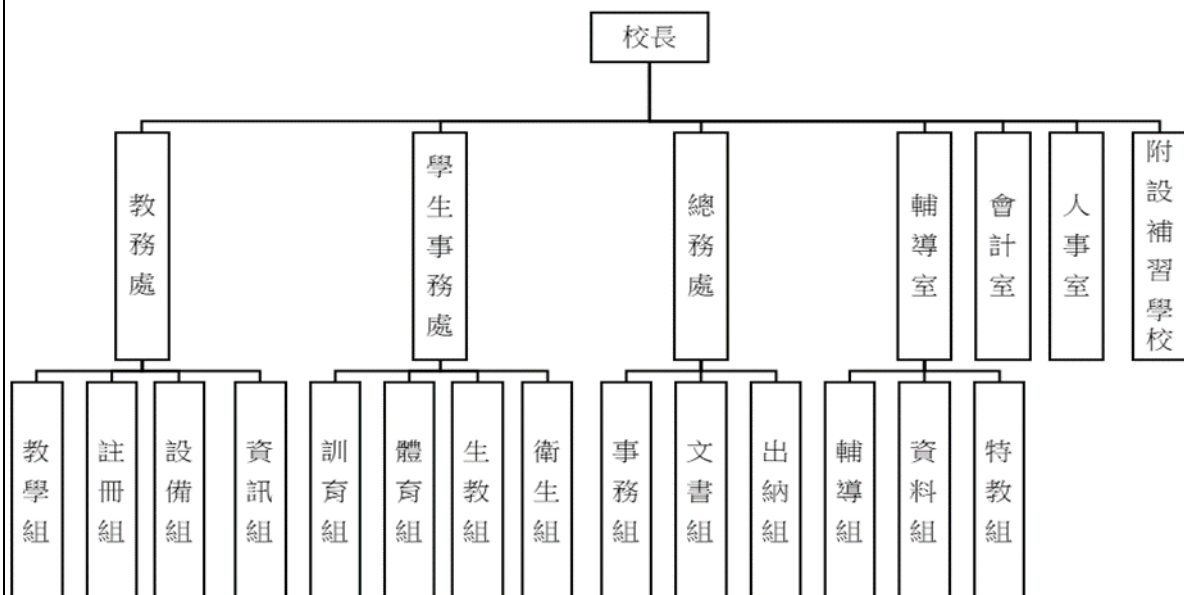
3. 特教組：擬訂特殊教育計畫章則、親師輔導諮詢、特教班甄選鑑別、實施各項診斷測驗、特教學生追蹤輔導等事項。

(五) 會計室：秉承上級主計機關之監督與指導，並受校長之指揮，依法辦理歲計、會計、統計等事項。

(六) 人事室：秉承上級人事機關之監督與指導，並受校長之指揮，依辦理人事管理查核等事項。

(七) 附設補習學校：下設校務、總務、人事、會計等單位，所需人員均

由編制人員兼任，比照一般教學內部分層業務規定辦理各相關事項。





# 臺北市地方教育發展基金 - 臺北市立士林國民中學

## 業務計畫及預算概要

中華民國 110 年度

### 四、基金歸類及屬性：

本校地方教育發展基金依據教育經費編列與管理法第 13 條規定設置，本基金為預算法第 4 條第 1 項第 2 款第 5 目所定之特別收入基金，以本府教育局為管理機關。

### 貳、業務計畫

#### 一、基金來源：

單位：新臺幣千元

業務計畫	本年度預算數	實施內容
勞務收入	190	本年度預計辦理暑期游泳訓練班門票收入、收取教師甄選報名費等收入。
財產收入	397	本年度預計辦理財產報廢變賣之殘值收入、教職員工停車收入、校園場地開放收入等。
政府撥入收入	229,411	本年度預計由公庫撥入數。
其他收入	120	本年度預計收取公開招標圖說費收入、數位學生證補卡、公有宿舍房租津貼收回及獎助學金孳息等收入。

#### 二、基金用途：

單位：新臺幣千元

業務計畫	本年度預算數	實施內容
國民教育計畫	199,794	本年度預計辦理教學事項為： 1. 各項教學、學生事務、圖書及輔導等業務。 2. 新購教具、圖書等各科教學設備，充實各科教材及用具。 3. 革新教學方法，提高教學效能。 4. 教師甄選業務、輔導活動、性別平等教育宣導活動、小田園教育體驗活動、綠屋頂計畫、專業成長計畫、生涯發展教育計畫、學生藤球

# 臺北市地方教育發展基金 - 臺北市立士林國民中學

## 業務計畫及預算概要

中華民國 110 年度

		錦標賽、百大菁英資訊科技應用人才教育獎計畫等指定活動等項目。
一般行政管理計畫	22,539	本年度預計辦理事項為： 1. 綜理學校總務、人事、會計等業務。 2. 配合校務推動行政處室支援工作，進而增進校務運作。
建築及設備計畫	10,587	本年度預計辦理事項為： 1. 購置各學科教學課程所需教學設備。 2. 辦理室內球場改善工程。 3. 辦理繁星樓電梯設施設備改善。

### 參、預算概要

#### 一、基金來源及用途之預計：

##### (一) 本年度基金來源：

服務收入 19 萬元、財產處分收入 8 千元、其他財產收入 38 萬 9 千元、公庫撥款收入 2 億 2,941 萬 1 千元、受贈收入 4 千元、雜項收入 11 萬 6 千元，本年度基金來源 2 億 3,011 萬 8 千元，較上年度預算數 2 億 9,448 萬 3 千元，減少 6,436 萬 5 千元，約 21.86%，主要係公庫撥款收入減編所致。

##### (二) 本年度基金用途：

國民教育計畫 1 億 9,979 萬 4 千元，一般行政管理計畫 2,253 萬 9 千元，建築及設備計畫 1,058 萬 7 千元，本年度基金用途 2 億 3,292 萬元，較上年度預算數 2 億 9,687 萬 2 千元，減少 6,395 萬 2 千元，約 21.54%，主要係遞延支出及用人費用減編所致。

#### 二、基金餘絀之預計：

本年度基金來源及用途相抵後，差短 280 萬 2 千元，較上年度預算數差短 238 萬 9 千元，增加 41 萬 3 千元，將移用以前基金餘額支應。

# 臺北市地方教育發展基金 - 臺北市立士林國民中學

## 業務計畫及預算概要

中華民國 110 年度

### 三、現金流量之預計：

本年度業務活動淨現金流出 280 萬 2 千元。

### 四、補辦預算事項：無。

### 肆、以前年度計畫實施狀況及成果概述：

#### 一、前（108）年度計畫實施成果概述：

業務計畫	實施概況	實施成果
勞務收入	本年度預計辦理暑期游泳訓練班門票收入、收取教師甄選報名費等收入。	本年度已收取暑期游泳訓練班門票收入計7萬5千元、教師甄選報名費5千元等。
財產收入	本年度預計辦理財產報廢變賣之殘值收入、教職員工停車收入、校園場地開放收入等。	本年度已收取財產報廢變賣殘值收入5千元、教職員工停車收入3萬9千元、校園場地開放收入66萬8千元、員工宿舍使用費收入9萬9千元等。
政府撥入收入	本年度預計由公庫撥入數。	本年度已收取公庫撥入數2億4,738萬3千元及教育部之補助計畫32萬3千元。
其他收入	本年度預計收取獎助學金孳息收入、公開招標圖說費收入、數位學生證補卡、公有宿舍房租津貼收回及廠商履約逾期罰款等收入。	本年度已收取獎助學金孳息收入3千元、數位學生證補卡及廠商履約逾期罰款等收入14萬5千元。
國民教育計畫	本年度預計辦理教學事項為： 1. 辦理各項教學、學生事務、圖書及輔導等業務。 2. 新購教具、圖書等各科教學設備，充實各科教	落實十二年國教課綱精神及配合學校願景作為發展主軸，盤點教學及學生學習各項資源之優劣勢，並以建立積極正向的班級經營及良好親師溝通為導向，鼓勵教師積極參加進

# 臺北市地方教育發展基金 - 臺北市立士林國民中學

## 業務計畫及預算概要

中華民國 110 年度

	<p>材及用具。</p> <p>3. 革新教學方法，提高教學效能。</p> <p>4. 辦理教師甄選、指定活動等項目。</p>	<p>修研習，自發組成專業學習社群，共同探究與分享交流教學實務；精進課程設計、教學策略與學習評量，依據核心素養、學習內容、學習表現與學生差異性需求，選用多元且適合的教學模式與策略，以激發學生學習動機，並擴充符合108課綱教學設備及圖書等，進而提升學生學習成效。</p>
一般行政管理計畫	<p>本年度預計辦理事項為：</p> <p>1. 綜理學校總務、人事、會計等業務。</p> <p>2. 配合校務推動行政處室支援工作，進而增進校務運作。</p>	<p>綜理學校總務、人事、會計等業務，並配合校務推動行政處室支援工作，進而增進校務運作，達成預期目標。</p>
建築及設備計畫	<p>本年度預計辦理事項為：</p> <p>1. 購置各學科教學課程需教學設備。</p> <p>2. 辦理校園能源翻新汰換冷氣機。</p> <p>3. 辦理專科教室環境改善工程。</p> <p>4. 風雨操場新建工程。</p>	<p>1. 購置各學科教學課程需教學設備。</p> <p>2. 辦理校園能源翻新汰換冷氣機9臺。</p> <p>3. 辦理專科教室(理化教室2間、生物教室1間)環境改善工程。</p> <p>4. 風雨操場新建工程，為104-109年度連續性工程，於108年9月9日取得建照，10月2日開工，至108年底工程進度為34.72%。</p>

# 臺北市地方教育發展基金 - 臺北市立士林國民中學

## 業務計畫及預算概要

中華民國 110 年度

二、上年度已過期間（109 年 1 月 1 日至 5 月 31 日止）計畫實施成果概述：

業務計畫	實施概況	實 施 成 果
勞務收入	本年度截至 5 月 31 日止預計辦理收取教師甄選報名費等收入。	本年度截至 5 月 31 日止尚未收取教師甄選報名費。
財產收入	本年度截至 5 月 31 日止預計辦理財產報廢變賣之殘值收入、教職員工停車收入、校園場地開放收入等。	本年度截至 5 月 31 日止已辦理教職員工停車收入 2 萬 1 千元、校園場地開放收入 16 萬 1 千元、員工宿舍使用費收入 3 萬 7 千元等。
政府撥入收入	本年度截至 5 月 31 日止預計公庫撥入數。	本年度截至 5 月 31 日止已收取公庫撥入數 1 億 4,416 萬 1 千元及教育部之補助計畫 81 萬 9 千元。
其他收入	本年度截至 5 月 31 日止預計收取獎助學金孳息收入、數位學生證補卡及廠商履約逾期罰款等收入。	本年度截至 5 月 31 日止已收取獎助學金孳息收入 3 千元、圖說費、數位學生證補卡及廠商履約逾期罰款等收入 6 萬元。
國民教育計畫	本年度截至 5 月 31 日止預計辦理教學事項為： <ol style="list-style-type: none"> <li>1. 辦理各項教學、學生事務、圖書及輔導等業務。</li> <li>2. 新購教具、圖書等各科教學設備，充實各科教材及用具。</li> <li>3. 革新教學方法，提高教學效能。</li> <li>4. 辦理教師甄選、指定活動等項目。</li> </ol>	落實十二年國教課綱精神及配合學校願景作為發展主軸，盤點教學及學生學習各項資源之優劣勢，並以建立積極正向的班級經營及良好親師溝通為導向，鼓勵教師積極參加進修研習自發組成專業學習社群共同探究與分享交流教學實務；精進課程設計、教學策略與學習評量，依據核心素養、學習內容、學習表現與學生差異性需求，選用多元且適合的教學模式與策略，以激發學生學習動機，並擴充符合課綱教學設備及圖

# 臺北市地方教育發展基金 - 臺北市立士林國民中學

## 業務計畫及預算概要

中華民國 110 年度

			書等，進而提升學生學習成效。
一般行政管理計畫	本年度截至 5 月 31 日止預計辦理事項為： 1. 綜理學校總務、人事、會計等業務。 2. 配合校務推動行政處室支援工作，進而增進校務運作。		持續辦理學校總務、人事、會計等業務，並配合校務推動行政處室支援工作，進而增進校務運作，以達成預期目標。
建築及設備計畫	本年度截至 5 月 31 日止預計辦理事項為： 1. 購置各學科教學課程需教學設備招標作業。 2. 辦理圍牆及通學步道整修工程之建築師及工程招標作業。 3. 辦理專科教室環境改善工程之建築師及工程招標作業。 4. 風雨操場新建工程。		1.購置各學科教學課程需教學設備招標作業。 2.辦理圍牆及通學步道整修工程之建築師及工程招標作業。 3.辦理專科教室環境改善工程之建築師及工程招標作業。 4. 風雨操場新建工程，業於 109 年 3 月 3 日建築物基礎完工，鋼構部分開始組裝，各項工進持續進行中，預計年底完工，期改善操場環境。

本 頁 空 白

# 預算主要表



# 臺北市地方教育發展基金－臺北市立士林國民中學

## 基金來源、用途及餘絀預計表

中華民國110年度

單位：新臺幣千元

前年度決算數	項 目	本年度預算數	上年度預算數	比較增減（－）
248,746	基金來源	230,118	294,483	-64,365
80	勞務收入	190	190	
80	服務收入	190	190	
811	財產收入	397	397	
5	財產處分收入	8	8	
806	其他財產收入	389	389	
247,706	政府撥入收入	229,411	293,825	-64,414
247,383	公庫撥款收入	229,411	293,825	-64,414
323	政府其他撥入收入			
149	其他收入	120	71	49
3	受贈收入	4	4	
145	雜項收入	116	67	49
251,735	基金用途	232,920	296,872	-63,952
210,634	國民教育計畫	199,794	206,123	-6,329
22,804	一般行政管理計畫	22,539	24,409	-1,870
18,297	建築及設備計畫	10,587	66,340	-55,753
-2,989	本期賸餘(短絀)	-2,802	-2,389	-413
16,476	期初基金餘額	11,098	12,674	-1,576
13,487	期末基金餘額	8,296	10,285	-1,989

註：前年度決算數細數之和與總數或略有出入，係四捨五入關係，以下各表同。

# 臺北市地方教育發展基金－臺北市立士林國民中學

## 現金流量預計表

中華民國110年度

單位：新臺幣千元

項 目	本 預	年 算	度 數	說 明
業務活動之現金流量				
本期賸餘(短絀)			-2,802	
業務活動之淨現金流入(流出)			-2,802	
其他活動之現金流量				
其他活動之淨現金流入(流出)				
現金及約當現金之淨增(淨減)			-2,802	
期初現金及約當現金			16,385	
期末現金及約當現金			13,583	

註：本表係採現金及約當現金基礎，包括現金及自投資日起3個月內到期或清償之債權證券。

# 預算明細表

# 臺北市地方教育發展基金－臺北市立士林國民中學

## 基金來源－服務收入明細表

中華民國110年度

單位：新臺幣元

科 目	單 位	本 年 度 預 算 數			說 明
		數 量 業 務 量	利(費)率	金 額	
合計				190,000	
服務收入				190,000	較上年度預算數190,000元，無增減。
	人	240	700	168,000	暑期游泳訓練班學生票收入(收支對列)。
	人	20	800	16,000	暑期游泳訓練班普通票收入(收支對列)。
	人	20	300	6,000	教師甄選報名費收入。

# 臺北市地方教育發展基金－臺北市立士林國民中學

## 基金來源－財產處分收入明細表

中華民國110年度

單位：新臺幣元

科 目	單位	本 年 度 預 算 數			說 明
		數量 業務量	利(費)率	金 額	
合計				8,000	
財產處分收入	年	1	8,000	8,000	較上年度預算數8,000元，無增減。 報廢財產變賣收入。

# 臺北市地方教育發展基金－臺北市立士林國民中學

## 基金來源－其他財產收入明細表

中華民國110年度

單位：新臺幣元

科 目	單位	本 年 度 預 算 數			說 明
		數量 業務量	利(費)率	金 額	
合計				389,000	
其他財產收入				389,000	較上年度預算數389,000元，無增減。
	人、月	1x12	5,308	63,696	員工宿舍使用費收入(宿舍面積132.32平方公尺)。
	人、月	1x12	2,152	25,824	員工宿舍使用費收入(宿舍面積56.98平方公尺)。
	人、學期	38x2	500	38,000	教職員工停車收入。
	月	12	907	10,884	員工消費合作社使用費。
	年	1	250,596	250,596	開放場地使用費收入(收支對列)。

# 臺北市地方教育發展基金－臺北市立士林國民中學

## 基金來源－公庫撥款收入明細表

中華民國110年度

單位：新臺幣元

科 目	單位	本 年 度 預 算 數			說 明
		數量 業務量	利(費)率	金 額	
合計				229,411,000	
公庫撥款收入	年	1	229,411,000	229,411,000	較上年度預算數293,825,000元，減少64,414,000元。 市府補助款。

# 臺北市地方教育發展基金－臺北市立士林國民中學

## 基金來源－受贈收入明細表

中華民國110年度

單位：新臺幣元

科 目	單位	本 年 度 預 算 數			說 明
		數量 業務量	利(費)率	金 額	
合計 受贈收入	年	1	4,000	4,000 4,000 4,000	較上年度預算數4,000元，無增減。 黃玉珍老師獎助學金孳息收入(收支對列)。



# 臺北市地方教育發展基金－臺北市立士林國民中學

## 基金來源－雜項收入明細表

中華民國110年度

單位：新臺幣元

科 目	單 位	本 年 度 預 算 數			說 明
		數 量 業 務 量	利(費)率	金 額	
合計				116,000	
雜項收入				116,000	較上年度預算數67,000元，增加49,000元。
	年	1	5,000	5,000	工程及設備公開招標圖說費收入。
	人、月	2x12	600	14,400	住公有宿舍房租津貼收回收入(薦任)。
	年	1	96,600	96,600	數位學生證補卡費收入。

# 臺北市地方教育發展基金－臺北市立士林國民中學

## 基金用途－國民教育計畫明細表

中華民國110年度

單位：新臺幣元

前年度 決算數	上年度 預算數	科 目	本 年 度 預 算 數	說 明
210,634,018	206,123,000	合計	199,794,000	
200,681,245	195,798,000	用人費用	189,263,000	
77,544,483	72,588,000	正式員額薪資	67,344,000	較上年度預算數72,588,000元，減少5,244,000元。
77,544,483	72,588,000	職員薪金	67,344,000	
			5,532,000	教職員6人薪金(詳用人費用彙計表)。
			61,812,000	教職員69人薪金(詳用人費用彙計表)(含教育部補助導師費324,000元及專任輔導教師1,280,000元)。
4,384,957	5,357,280	聘僱及兼職人員薪資	4,560,960	較上年度預算數5,357,280元，減少796,320元。
4,384,957	5,357,280	兼職人員酬金	4,560,960	
			86,400	補校兼行政人員(組長)工作補助費，2人*12月*3,600元。
			84,000	補校兼行政人員(校長、總務)工作補助費，2人*12月*3,500元。
			51,840	補校兼行政人員(校務主任)工作補助費，1人*12月*4,320元。
			144,000	補校兼行政人員(會計、人事、幹事2人)工作補助費，4人*12月*3,000元。
			633,600	教師代課鐘點費，本校編制教師總人數75人，按9分之1計，編列8人，每人220節，總節數8人*220節=1,760節，每節360元。
			192,960	補助調整授課鐘點費之外聘教師勞、健保及勞退費用(教育部補助款)。
			1,929,600	補助調整教師授課鐘點費，67人*2節*40週*360元(教育部補助款)。
			108,000	教師兼補校導師費，3班*12月*3,000元(含教育部補助36,000元)。
			1,140,480	補校教師授課鐘點費，3班*44週*24節*360元。
			17,280	補助調整授課鐘點費之外聘教師勞、健保及勞退費用(教育部補助款)。
			172,800	補助調整授課特教教師鐘點費，6人*2節*40週*360元(教育部補助款)。
756,137	623,100	超時工作報酬	667,900	較上年度預算數623,100元，增加44,800元。

# 臺北市地方教育發展基金－臺北市立士林國民中學

## 基金用途－國民教育計畫明細表

中華民國110年度

單位：新臺幣元

前年度 決算數	上年度 預算數	科 目	本 年 度 預 算 數	說 明
756,137	623,100	加班費	667,900	
			542,930	不休假出勤加班費。
			54,575	教職員趕辦業務加班費。
			43,200	不休假出勤加班費。
			3,330	特教班教師加班費(特教班業務費)。
			4,070	補校教職員業務加班費(班級業務費)。
			19,425	教職員業務加班費(班級業務費)。
			370	教師甄選工作人員加班費。
18,668,741	21,017,500	獎金	19,184,000	較上年度預算數21,017,500元，減少1,833,500元。
9,107,247	11,944,000	考績獎金	10,766,000	
			922,000	依考績法規定核發之獎金。
			9,844,000	依考績法規定核發之獎金。
9,561,494	9,073,500	年終獎金	8,418,000	
			7,726,500	依規定於年節加發之獎金。
			691,500	依規定於年節加發之獎金。
88,216,781	86,472,048	退休及卹償金	88,305,168	較上年度預算數86,472,048元，增加1,833,120元。
87,275,790	86,346,048	職員退休及離職金	88,179,168	
			505,440	提撥退撫基金。
			5,473,728	提撥退撫基金。
			82,200,000	退休人員月退休金，180人*37,000元*12月=79,920,000元；退休遺族月撫慰金，10人*19,000元*12月=2,280,000元；合計82,200,000元。
940,991	126,000	卹償金	126,000	
			126,000	遺族月撫卹金，1人*10,500元*12月=126,000元。
11,110,146	9,740,072	福利費	9,200,972	較上年度預算數9,740,072元，減少539,100元。
7,390,881	6,202,128	分擔員工保險費	5,759,628	
			478,368	分擔公保、勞保、健保費。
			5,281,260	分擔公保、勞保、健保費。
238,846	297,000	傷病醫藥費	300,600	
			3,600	職業安全衛生健康檢查經費，3人*1200元

# 臺北市地方教育發展基金－臺北市立士林國民中學

## 基金用途－國民教育計畫明細表

中華民國110年度

單位：新臺幣元

前年度 決算數	上年度 預算數	科 目	本 年 度 預 算 數	說 明
				(新增)。
			192,000	健康檢查補助費，12人*16,000元。
			105,000	健康檢查補助費，30人*3,500元。
694,204	856,800	員工通勤交通費	812,700	
			630,000	教師上下班交通費，50人*10月*2段*630元。
			119,700	教師上下班交通費，19人*10月*1段*630元。
			12,600	特教教師上下班交通費，2人*10月*1段*630元。
			50,400	特教教師上下班交通費，4人*10月*2段*630元。
2,786,215	2,384,144	其他福利費	2,328,044	
			224,000	休假旅遊補助費。
			16,000	休假旅遊補助費。
			54,000	退休人員三節慰問金，9人*6,000元。
			365,000	喪葬補助費，2人*5月*36,500元。
			125,420	結婚補助費，2人*2月*31,355元。
			1,543,624	子女教育補助費。
5,933,912	5,639,000	服務費用	5,726,000	
2,653,782	2,967,932	水電費	2,653,315	較上年度預算數2,967,932元，減少314,617元。
				。
2,331,410	2,271,500	工作場所電費	2,331,410	
			2,311,410	班級電費(含補校)。
			20,000	暑期泳訓班電費(收支對列)。
154,467	156,432	工作場所水費	154,000	
			7,000	暑期泳訓班水費(收支對列)。
			147,000	班級水費(含補校)。
167,905	540,000	氣體費	167,905	
			167,905	溫水游泳池燃料費。
137,363	92,853	郵電費		較上年度預算數92,853元，減少92,853元。
137,363	92,853	電話費		
90,782	103,600	旅運費	72,850	較上年度預算數103,600元，減少30,750元。
80,782	103,600	國內旅費	72,850	
			12,400	因公市外出差旅費。

# 臺北市地方教育發展基金－臺北市立士林國民中學

## 基金用途－國民教育計畫明細表

中華民國110年度

單位：新臺幣元

前年度 決算數	上年度 預算數	科 目	本 年 度 預 算 數	說 明
			60,450	校外教學隨隊人員出差旅費，13人*3天*1,550元。
10,000		貨物運費		
127,405	137,300	印刷裝訂與廣告費	76,500	較上年度預算數137,300元，減少60,800元。
127,405	137,300	印刷及裝訂費	76,500	
			70,000	活化教學及新文化新精神印製教學用表冊及其他印刷費(含補校)，2學期*35,000元。
			6,500	學生藤球錦標賽印製競賽秩序冊及獎狀，50本*130元。
1,727,580	1,197,069	修理保養及保固費	1,253,245	較上年度預算數1,197,069元，增加56,176元。
1,151,729	758,240	一般房屋修護費	841,236	
			180,596	開放場地校舍及其他雜項維護費(收支對列)(新增)。
			574,560	校舍修理水電及其他雜項修理。
			36,480	補校校舍水電及其他雜項修理。
			49,600	室內溫水游泳池場地維護費(游泳池水電清潔維護費)。
166,491	221,869	機械及設備修護費	219,049	
			117,000	室內溫水游泳池機械設備維護費(游泳池水電清潔維護費)。
			48,849	太陽光電設備維護費。
			23,000	暑期泳訓班器材維護費(收支對列)。
			30,200	電腦設備維護費(電腦專案計畫)。
409,360	216,960	雜項設備修護費	192,960	
			181,440	公務設備器材之保養。
			11,520	補校黑板、課桌椅、工藝器材及其他各項教育器材等維護。
1,926	7,280	保險費	7,280	較上年度預算數7,280元，無增減。
1,926	7,280	其他保險費	7,280	
			7,280	暑期泳訓班學員保險費，260人*28元(收支對列)。
555,164	656,300	一般服務費	681,740	較上年度預算數656,300元，增加25,440元。
21,819	6,336	佣金、匯費、經理費及手續費	5,952	

# 臺北市地方教育發展基金－臺北市立士林國民中學

## 基金用途－國民教育計畫明細表

中華民國110年度

單位：新臺幣元

前年度 決算數	上年度 預算數	科 目	本 年 度 預 算 數	說 明
390,520	466,464	外包費	5,952 505,248 421,040 84,208	委託超商代收學雜費手續費，496人*2學期*6元。 游泳池救生員外包費，1人*10月*42,104元。 暑期泳訓班救生員外包費，1人*2月*42,104元。
2,250	19,500	計時與計件人員酬金	20,540 20,540	暑期泳訓班工讀生薪津，130小時*158元(收支對列)。
140,575	164,000	體育活動費	150,000 138,000 12,000	文康活動費，本校編列教職員69人，每人編列2,000元。 文康活動費，本校編列教職員6人，每人編列2,000元。
639,910	476,666	專業服務費	981,070	較上年度預算數476,666元，增加504,404元。
482,200	324,040	講課鐘點、稿費、出席審查及查詢費	831,240 14,400 10,000 30,000 56,000 175,000 165,000 100,000 80,000 2,000	特教班教材編輯費，2班*12月*600元。 特教班研習講座鐘點費，5節*2,000元(特教班業務費)。 活化教學及新文化新精神講座鐘點費，15節*2,000元(含補校)。 分組活動外聘鐘點費。 百大菁英資訊科技應用人才教育獎初審審查費(100件，5人)500件*350元。 百大菁英資訊科技應用人才教育獎複審審查費(66件，5人)330件*500元。 百大菁英資訊科技應用人才教育獎籌備、初審、複審、決審會議出席費，40人次*2,500元。 暑期泳訓班教練指導鐘點費，160節*500元(收支對列)。 技職教育、免試及十二年國教校園宣導講座鐘點費，1節*2,000元。

# 臺北市地方教育發展基金－臺北市立士林國民中學

## 基金用途－國民教育計畫明細表

中華民國110年度

單位：新臺幣元

前年度 決算數	上年度 預算數	科 目	本 年 度 預 算 數	說 明
			43,200	學生藤球錦標賽競賽裁判費，18人*3天*800元。
			9,000	學生藤球錦標賽競賽配置防護員工作費，2人*3天*1,500元。
			24,000	輔導活動講座鐘點費，12節*2,000元。
			38,000	國中冬夏令營講座鐘點費，19節*2,000元。
			24,000	國中課後社團活動講座鐘點費，12節*2,000元。
			10,000	性別平等教育宣導活動講座鐘點費，5節*2,000元。
			8,640	性別平等教育宣導活動行為人性平課程鐘點費，24節*360元。
			8,000	小田園教育體驗學習講座鐘點費，4節*2,000元。
			30,000	辦理專業成長兩公約人權、法治、品德教育、特教、輔導、環教、生命等各類依法宣導活動講座鐘點費，20節*1,500元。
			4,000	國中適性入學宣導講座鐘點費，2節*2,000元(含教育部補助2,000元)。
71,470	75,800	委託檢驗(定)試驗認證費	74,600	
			9,600	飲水機水質檢驗費，8臺*1,200元。
			50,000	建物公共安全檢查簽證及申報費(班級業務費)。
			15,000	消防安全檢測費(班級業務費)。
	5,230	試務甄選費	5,230	
			5,230	教師甄選試務費用。
86,240	71,596	其他專業服務費	70,000	
			70,000	開放場地夜間及假日保全費用(收支對列)。
2,270,717	2,671,000	材料及用品費	2,356,000	
962,855	1,137,018	使用材料費	871,545	較上年度預算數1,137,018元，減少265,473元。
962,855	1,137,018	設備零件	871,545	
			513,500	節能循環扇，158臺*3,250元(新增)。
			70,000	活化教學及新文化新精神所需各項用具(含補校)，2學期*35,000元。
			16,000	雙面移動磁性白板架(含白板)，2座*8,000元

# 臺北市地方教育發展基金－臺北市立士林國民中學

## 基金用途－國民教育計畫明細表

中華民國110年度

單位：新臺幣元

前年度 決算數	上年度 預算數	科 目	本 年 度 預 算 數	說 明
				(童軍科)(由班級設備費移列)(新增)。
			9,000	相機1臺(教務處)(由班級設備費移列)(新增)。
			8,900	四溝三用電動錘鑽1組(總務處)(由班級設備費移列)(新增)。
			4,500	卡式瓦斯爐1臺(由特教班設備費移列)(新增)。
			3,500	不鏽鋼電鍋1臺(11人份)(由特教班設備費移列)(新增)。
			76,045	各科(含補校)教學用小教具(由班級設備費移列)。
			170,100	電腦設備維護及管理費，27班*6,300元。
1,307,862	1,533,982	用品消耗	1,484,455	較上年度預算數1,533,982元，減少49,527元。
86,178	142,400	辦公(事務)用品	98,400	
			60,000	活化教學及新文化新精神用文具紙張(含補校)，2學期*30,000元。
			20,000	小田園教育體驗學習用文具、獎勵品、墨水耗材、佈置費等。
			18,400	學生藤球錦標賽文具、紙張、資料夾、膠帶、獎盃等費用。
105,644	94,360	報章雜誌	65,880	
			65,880	圖書(含補校)，2學期*32,940元(由班級設備費移列)。
21,867	19,000	醫療用品(非醫療院所使用)	15,000	
			15,000	健康中心藥品。
1,094,173	1,278,222	其他用品消耗	1,305,175	
			10,000	活化教學及新文化新精神各項會議或研習逾時誤餐費用，100人次*100元。
			27,800	室內溫水游泳池清潔劑等(游泳池水電清潔維護費)。
			27,640	特教班教學材料費等，2班*13,820元。
			1,070	特教班學生獎品等雜支(特教班業務費)。
			56,400	敬師活動費，94人*600元。
			75,000	補校教科書費用，75人*1,000元。
			105,175	垃圾袋費用、消毒藥水、衛生清潔用品



# 臺北市地方教育發展基金－臺北市立士林國民中學

## 基金用途－國民教育計畫明細表

中華民國110年度

單位：新臺幣元

前年度 決算數	上年度 預算數	科 目	本 年 度 預 算 數	說 明
				費、衛生紙及教室佈置費(班級業務費)。
			41,460	補校教學用器材、音樂、工藝、家事等及其他材料，3班*13,820元(補校教學材料費)。
			17,530	補校垃圾袋費用、消毒藥水、衛生清潔用品及教室佈置費(班級業務費)。
			373,140	教學用實驗及各科材料等，27班*13,820元。
			26,000	輔導活動適性評量測驗、相關輔導活動之宣導等。
			6,000	國中課後社團活動用布置材料等。
			2,000	國中冬夏令營活動用材料費。
			47,000	小田園教育體驗學習用菜苗、藥劑、土壤等教材。
			6,360	性別平等教育宣導活動用材料及獎品費。
			25,600	參訪各高中職活動用材料費。
			75,000	綠屋頂計畫用資材及耗品。
			400	教師甄選工作人員逾時誤餐費用，4人次*100元。
			7,900	學生藤球錦標賽競賽工作人員、裁判及防護人員逾時誤餐費用，79人次*100元。
			27,020	學生藤球錦標賽用球、球網、配件、場地佈置暨防護用耗材等。
			10,000	暑期泳訓班教學器材費(收支對列)。
			3,680	暑期泳訓班消毒劑，16班*230元(收支對列)。
			5,000	暑期泳訓班招生用紅布條標語等雜支(收支對列)。
			7,000	暑期泳訓班教學環境佈置費(收支對列)。
			71,000	運動會場地佈置、競賽用消耗品等。
			130,000	百大菁英資訊科技應用人才教育獎成果專輯之設計、美編、排版、發行等。
			50,000	百大菁英資訊科技應用人才教育獎材料及用品、茶水、電腦耗材等雜支。
			6,000	百大菁英資訊科技應用人才教育獎籌備會議、審查等相關活動逾時誤餐費用，60人

# 臺北市地方教育發展基金－臺北市立士林國民中學

## 基金用途－國民教育計畫明細表

中華民國110年度

單位：新臺幣元

前年度 決算數	上年度 預算數	科 目	本 年 度 預 算 數	說 明
				次*100元。
			64,000	百大菁英資訊科技應用人才教育獎行銷宣傳、複審口試、頒獎典禮場地佈置費用。
4,800	49,000	租金、償債、利息及相關手續費	49,000	
	33,000	地租及水租	33,000	較上年度預算數33,000元，無增減。
	33,000	場地租金	33,000	學生藤球錦標賽租借他校室內體育館費用，3天*11,000元。
	8,000	交通及運輸設備租金	8,000	較上年度預算數8,000元，無增減。
	8,000	車租	8,000	
			8,000	學生藤球錦標賽運送競賽器材與看板等，2次*4,000元。
4,800	8,000	雜項設備租金	8,000	較上年度預算數8,000元，無增減。
4,800	8,000	雜項設備租金	8,000	
			2,880	悠遊卡刷卡機月租費，1臺*12月*240元。
			4,800	電錶月租費，12月*400元(普通班級業務費)。
			320	配合預算編列至千元，增列進位數320元。
1,623,174	1,812,000	會費、捐助、補助、分攤、照護、救濟與交流活動費	2,250,000	
82,000	82,800	捐助、補助與獎助	74,000	較上年度預算數82,800元，減少8,800元。
82,000	82,800	獎助學員生給與	74,000	
			60,000	優秀學生獎學金(含補校)，30班*2學期*1,000元。
			4,000	黃玉珍老師獎助學金(收支對列)。
			10,000	教育關懷獎每校推薦1名學生獎助金。
1,541,174	1,729,200	補貼、獎勵、慰問、照護與救濟	2,176,000	較上年度預算數1,729,200元，增加446,800元。
		獎勵費用	10,800	
			10,800	依「臺北市公立高級中等以下學校獎勵教師獎金發給要點」發放之獎勵，3人*3600元(新增)。
10,000		慰問金、照護及濟助金		
1,531,174	1,729,200	其他補貼、獎勵、慰問、照護與救濟	2,165,200	

# 臺北市地方教育發展基金－臺北市立士林國民中學

## 基金用途－國民教育計畫明細表

中華民國110年度

單位：新臺幣元

前年度 決算數	上年度 預算數	科 目	本 年 度 預 算 數	說 明
			1,320,000	清寒學生餐費補助，120人*200日*55元。
			96,000	弱勢學生冷氣使用費補助費用，120人*800元。
			156,000	弱勢學生教科書補助費用，120人*1,300元。
			182,720	補助學校午餐使用有機蔬菜或有機米計畫，571人*40週*1次*8元。
			480	配合預算編列至千元，增列進位數480元。
			100,000	百大菁英資訊科技應用人才教育獎個人特優獎金，10人*10,000元。
			120,000	百大菁英資訊科技應用人才教育獎個人優等獎金，15人*8,000元。
			90,000	百大菁英資訊科技應用人才教育獎團體特優獎金，3團*30,000元。
			100,000	百大菁英資訊科技應用人才教育獎團體優等獎金，5團*20,000元。
120,170	154,000	其他	150,000	
120,170	154,000	其他支出	150,000	較上年度預算數154,000元，減少4,000元。
120,170	154,000	其他	150,000	
			62,000	班級自治費，620人*2學期*50元。
			13,000	童軍教育登記費、年費等相關經費，2團*6,500元。
			75,000	執行學生路隊安全導護費。

# 臺北市地方教育發展基金－臺北市立士林國民中學

## 基金用途－一般行政管理計畫明細表

中華民國110年度

單位：新臺幣元

前年度 決算數	上年度 預算數	科 目	本 年 度 預 算 數	說 明
22,803,671	24,409,000	合計	22,539,000	
21,144,899	22,381,000	用人費用	20,556,000	
13,788,455	14,364,240	正式員額薪資	13,116,240	較上年度預算數14,364,240元，減少1,248,000元。
12,426,275	13,092,240	職員薪金	11,844,240	
			11,844,240	教職員16人薪金(詳用人費用彙計表)。
765,480	720,000	工員工資	720,000	
			720,000	工員2人工資(詳用人費用彙計表)。
596,700	552,000	警餉	552,000	
			552,000	校警1人薪金(詳用人費用彙計表)。
16,489		聘僱及兼職人員薪資		
16,489		兼職人員酬金		
512,189	737,879	超時工作報酬	761,028	較上年度預算數737,879元，增加23,149元。
512,189	737,879	加班費	761,028	
			711,473	不休假出勤加班費。
			49,555	行政人員趕辦業務加班費。
3,747,755	4,188,401	獎金	3,825,540	較上年度預算數4,188,401元，減少362,861元。
1,987,276	2,394,040	考績獎金	2,186,040	
			2,186,040	依考績法規定核發之獎金。
1,760,479	1,794,361	年終獎金	1,639,500	
			1,639,500	依規定於年節加發之獎金。
1,241,882	1,262,400	退休及卹償金	1,148,208	較上年度預算數1,262,400元，減少114,192元。
1,195,946	1,204,800	職員退休及離職金	1,090,608	
			1,090,608	提撥退撫基金。
45,936	57,600	工員退休及離職金	57,600	
			57,600	提撥勞工退休準備金。
1,838,129	1,828,080	福利費	1,704,984	較上年度預算數1,828,080元，減少123,096元。
1,313,325	1,267,920	分擔員工保險費	1,159,944	
			1,159,944	分擔公保、勞保、健保費。
197,308	272,160	員工通勤交通費	257,040	
			226,800	職員暨技工、工友上下班交通費，15人*12

# 臺北市地方教育發展基金－臺北市立士林國民中學

## 基金用途－一般行政管理計畫明細表

中華民國110年度

單位：新臺幣元

前年度 決算數	上年度 預算數	科 目	本 年 度 預 算 數	說 明
			30,240	月*2段*630元。 職員暨技工、工友上下班交通費，4人*12月*1段*630元。
327,496	288,000	其他福利費	288,000	288,000 休假旅遊補助費。
1,415,930	1,613,000	服務費用	1,707,000	
4,320	19,688	郵電費	119,316	較上年度預算數19,688元，增加99,628元。
4,320	19,688	電話費	119,316	100,000 電話費(統籌業務費)。 19,316 校園安全保全專線電話費用等。
1,011,110	914,912	一般服務費	925,684	較上年度預算數914,912元，增加10,772元。
977,910	872,912	外包費	887,684	320,000 消化超額職工8人(技工、工友)業務外包費。 567,684 校警勞務外包費，1人*12月*47,307元。
33,200	42,000	體育活動費	38,000	38,000 文康活動費，本校編列教職員16人、工員2人、校警1人，合計19人，每人編列2,000元。
302,100	580,000	專業服務費	590,000	較上年度預算數580,000元，增加10,000元。
302,100	580,000	其他專業服務費	590,000	590,000 校園安全機械定點、機動巡邏等保全費用。
98,400	98,400	公共關係費	72,000	較上年度預算數98,400元，減少26,400元。
98,400	98,400	公共關係費	72,000	72,000 校長特別費，12月*6,000元。
241,842	414,000	材料及用品費	275,000	
241,842	414,000	用品消耗	275,000	較上年度預算數414,000元，減少139,000元。
238,842	408,700	辦公(事務)用品	271,900	271,060 統籌業務費計算如下：普通班27班，1,290元*15班*12月=232,200元，810元*12班*12月=116,640元，補校3班，645元*3班*12月=23,220元，以上合計372,060元，除依實際需求移列會費1,000元及電話費100,000元外

# 臺北市地方教育發展基金－臺北市立士林國民中學

## 基金用途－一般行政管理計畫明細表

中華民國110年度

單位：新臺幣元

前年度 決算數	上年度 預算數	科 目	本 年 度 預 算 數	說 明
				餘如列數。
3,000	5,300	服裝	3,100	840 配合預算編列至千元，增列進位數840元。
			1,100	校警皮鞋，1人*1雙*1,100元。
			100	校警襪子，1雙*100元。
			1,500	校警夏服，1人*1套*1,500元(成立第36年)。
			400	校警服裝配備，1人*1年*400元。
1,000	1,000	會費、捐助、補助、分攤、照護、救濟與交流活動費	1,000	
1,000	1,000	會費	1,000	較上年度預算數1,000元，無增減。
1,000	1,000	職業團體會費	1,000	
			1,000	護理師1人公會會費(統籌業務費)。

# 臺北市地方教育發展基金－臺北市立士林國民中學

## 基金用途－建築及設備計畫明細表

中華民國110年度

單位：新臺幣元

前年度 決算數	上年度 預算數	科 目	本 年 度 預 算 數	說 明
18,297,018	66,340,000	合計	10,587,000	
18,297,018	66,340,000	購建固定資產、無形資產及非理財 目的之長期投資	10,587,000	
16,858,963	61,865,000	購建固定資產	2,069,000	
16,858,963	61,865,000	一般建築及設備計畫	2,069,000	
13,564,858	60,131,000	校園整修工程		
	1,980,000	興建土地改良物		
13,564,858	58,151,000	擴充改良房屋建築及設 備		
		班級設備	281,243	
		購置機械及設備	236,243	
			18,000	新購戶外大功率音箱(攜帶式)1 組。
			25,000	新購木工壓刨機1臺。
			12,000	新購數位攝影機1臺。
			84,000	汰換單槍投影機(VGA10米、5 年保固)，3臺*28,000元。
			97,243	汰換高亮度投影機(6500流明 1900*1200解析度)1臺。
		購置雜項設備	45,000	
			23,000	新購木製還書箱(含還書車)1臺 。
			22,000	新購快速帳(合併帳專用導水 槽)，2座*11,000元。
		特殊班設備	24,000	
		購置機械及設備	24,000	
			24,000	汰換投影機(1024*768解析度)1 臺(特殊班設備)。
		資訊設備	618,757	
		購置機械及設備	618,757	
			247,500	新購筆記型電腦，9部*27,500 元(電腦專案計畫)。
			151,000	汰換網路及資訊周邊設備(電 腦專案計畫)。
			220,257	汰換桌上型電腦(含顯示器)，9 部*24,473元(電腦專案計畫)。
3,294,105	1,734,000	校園設備		

# 臺北市地方教育發展基金－臺北市立士林國民中學

## 基金用途－建築及設備計畫明細表

中華民國110年度

單位：新臺幣元

前年度 決算數	上年度 預算數	科 目	本 年 度 預 算 數	說 明
1,331,541	1,501,000	購置機械及設備		
60,000	85,000	購置交通及運輸設備		
1,902,564	148,000	購置雜項設備		
		室內球場改善工程計畫	720,000	
		購置雜項設備	720,000	
			720,000	新購油壓式電動籃球架，2組 *360,000元(室內球場改善工程 計畫)。
		繁星樓電梯設施設備改善	425,000	
		購置機械及設備	425,000	
			425,000	汰換繁星樓電梯主鋼索，2組 *212,500元。
36,000	36,000	購置無形資產	36,000	
36,000	36,000	一般建築及設備計畫	36,000	
		資訊設備	36,000	
		購置電腦軟體	36,000	
			36,000	電腦教學軟體費(電腦專案計 畫)。
36,000	36,000	校園軟體設備		
36,000	36,000	購置電腦軟體		
1,402,055	4,439,000	遞延支出	8,482,000	
1,402,055	4,439,000	一般建築及設備計畫	8,482,000	
		室內球場改善工程	8,482,000	
		遞延修繕房屋建築支出	8,482,000	
			7,700,540	一、施工費。
			645,266	二、委託技術服務費(總包價 法)。
			136,194	三、工程管理費(按施工費約 2%提列)。
1,402,055	4,439,000	校園整修工程		
1,221,384	1,158,000	遞延修繕房屋建築支出		
180,671	3,281,000	其他遞延支出		



本 頁 空 白

# 預 算 參 考 表

# 臺北市地方教育發展基金－臺北市立士林國民中學

## 預計平衡表

中華民國110年12月31日

單位：新臺幣千元

108年(前年) 12月31日 決算數	科 目	110年12月31日 預計數	109年12月31日 預計數	比較增減(-)
4,603,321	資產合計	4,598,130	4,600,932	-2,802
4,603,321	資產	4,598,130	4,600,932	-2,802
19,274	流動資產	14,083	16,885	-2,802
18,774	現金	13,583	16,385	-2,802
18,774	銀行存款	13,583	16,385	-2,802
500	預付款項	500	500	
500	預付費用	500	500	
6,804	投資、長期應收款項、貸墊款及準備金	6,804	6,804	
6,804	準備金	6,804	6,804	
2,730	退休及離職準備金	2,730	2,730	
4,074	其他準備金	4,074	4,074	
4,577,243	其他資產	4,577,243	4,577,243	
4,577,243	什項資產	4,577,243	4,577,243	
9	暫付及待結轉帳項	9	9	
4,577,234	代管資產	4,577,234	4,577,234	
4,603,321	負債及基金餘額合計	4,598,130	4,600,932	-2,802
4,589,834	負債	4,589,834	4,589,834	
4,029	流動負債	4,029	4,029	
4,029	應付款項	4,029	4,029	
3,748	應付代收款	3,748	3,748	
281	應付費用	281	281	
4,585,805	其他負債	4,585,805	4,585,805	
4,585,805	什項負債	4,585,805	4,585,805	
5,827	存入保證金	5,827	5,827	
2,730	應付退休及離職金	2,730	2,730	
4,577,234	應付代管資產	4,577,234	4,577,234	
14	暫收及待結轉帳項	14	14	
13,487	基金餘額	8,296	11,098	-2,802
13,487	基金餘額	8,296	11,098	-2,802
13,487	基金餘額	8,296	11,098	-2,802
13,487	累積餘額	8,296	11,098	-2,802

註：1.信託代理與保證資產(負債)前年度決算數1,962,789元，上年度預計數1,962,789元，本年度預計數1,962,789元。2.或有資產(負債)0元。3.本基金自93年度起，本固定項目分開原則，將屬長期固定帳項，包括固定資產394,008,329元、無形資產84,887元及長期債務0元等，另立帳類管理，未納入本表。

## 臺北市地方教育發展基金

## 各項費用

中華民國

前年度 決算數	上年度 預算數	計畫別		合計	國民教育計畫
		用途別科目			
251,734,707	296,872,000	合計		232,920,000	199,794,000
221,826,144	218,179,000	用人費用		209,819,000	189,263,000
91,332,938	86,952,240	正式員額薪資		80,460,240	67,344,000
89,970,758	85,680,240	職員薪金		79,188,240	67,344,000
765,480	720,000	工員工資		720,000	
596,700	552,000	警餉		552,000	
4,401,446	5,357,280	聘僱及兼職人員薪資		4,560,960	4,560,960
4,401,446	5,357,280	兼職人員酬金		4,560,960	4,560,960
1,268,326	1,360,979	超時工作報酬		1,428,928	667,900
1,268,326	1,360,979	加班費		1,428,928	667,900
22,416,496	25,205,901	獎金		23,009,540	19,184,000
11,094,523	14,338,040	考績獎金		12,952,040	10,766,000
11,321,973	10,867,861	年終獎金		10,057,500	8,418,000
89,458,663	87,734,448	退休及卹償金		89,453,376	88,305,168
88,471,736	87,550,848	職員退休及離職金		89,269,776	88,179,168
45,936	57,600	工員退休及離職金		57,600	
940,991	126,000	卹償金		126,000	126,000
12,948,275	11,568,152	福利費		10,905,956	9,200,972
8,704,206	7,470,048	分擔員工保險費		6,919,572	5,759,628
238,846	297,000	傷病醫藥費		300,600	300,600
891,512	1,128,960	員工通勤交通費		1,069,740	812,700
3,113,711	2,672,144	其他福利費		2,616,044	2,328,044
7,349,842	7,252,000	服務費用		7,433,000	5,726,000
2,653,782	2,967,932	水電費		2,653,315	2,653,315
2,331,410	2,271,500	工作場所電費		2,331,410	2,331,410
154,467	156,432	工作場所水費		154,000	154,000
167,905	540,000	氣體費		167,905	167,905
141,683	112,541	郵電費		119,316	
141,683	112,541	電話費		119,316	
90,782	103,600	旅運費		72,850	72,850
80,782	103,600	國內旅費		72,850	72,850

一 臺北市立士林國民中學

彙計表

110年度

單位：新臺幣元

一般行政管理計畫	建築及設備計畫				
22,539,000	10,587,000				
20,556,000					
13,116,240					
11,844,240					
720,000					
552,000					
761,028					
761,028					
3,825,540					
2,186,040					
1,639,500					
1,148,208					
1,090,608					
57,600					
1,704,984					
1,159,944					
119,316					
119,316					

## 臺北市地方教育發展基金

## 各項費用

中華民國

前年度 決算數	上年度 預算數	計畫別		合計	國民教育計畫
		用途別科目			
10,000		貨物運費			
127,405	137,300	印刷裝訂與廣告費		76,500	76,500
127,405	137,300	印刷及裝訂費		76,500	76,500
1,727,580	1,197,069	修理保養及保固費		1,253,245	1,253,245
1,151,729	758,240	一般房屋修護費		841,236	841,236
166,491	221,869	機械及設備修護費		219,049	219,049
409,360	216,960	雜項設備修護費		192,960	192,960
1,926	7,280	保險費		7,280	7,280
1,926	7,280	其他保險費		7,280	7,280
1,566,274	1,571,212	一般服務費		1,607,424	681,740
21,819	6,336	佣金、匯費、經理費及手續費		5,952	5,952
1,368,430	1,339,376	外包費		1,392,932	505,248
2,250	19,500	計時與計件人員酬金		20,540	20,540
173,775	206,000	體育活動費		188,000	150,000
942,010	1,056,666	專業服務費		1,571,070	981,070
482,200	324,040	講課鐘點、稿費、出席審查及查詢費		831,240	831,240
71,470	75,800	委託檢驗(定)試驗認證費		74,600	74,600
	5,230	試務甄選費		5,230	5,230
388,340	651,596	其他專業服務費		660,000	70,000
98,400	98,400	公共關係費		72,000	
98,400	98,400	公共關係費		72,000	
2,512,559	3,085,000	材料及用品費		2,631,000	2,356,000
962,855	1,137,018	使用材料費		871,545	871,545
962,855	1,137,018	設備零件		871,545	871,545
1,549,704	1,947,982	用品消耗		1,759,455	1,484,455
325,020	551,100	辦公(事務)用品		370,300	98,400
105,644	94,360	報章雜誌		65,880	65,880
3,000	5,300	服裝		3,100	
21,867	19,000	醫療用品(非醫療院所使用)		15,000	15,000
1,094,173	1,278,222	其他用品消耗		1,305,175	1,305,175
4,800	49,000	租金、償債、利息及相關手續費		49,000	49,000

# —臺北市立士林國民中學

## 彙計表

110年度

單位：新臺幣元

一般行政管理計畫	建築及設備計畫				
925,684					
887,684					
38,000					
590,000					
590,000					
72,000					
72,000					
275,000					
275,000					
271,900					
3,100					

## 臺北市地方教育發展基金

## 各項費用

中華民國

前年度 決算數	上年度 預算數	計畫別		合計	國民教育計畫
		用途別科目			
	33,000	地租及水租		33,000	33,000
	33,000	場地租金		33,000	33,000
	8,000	交通及運輸設備租金		8,000	8,000
	8,000	車租		8,000	8,000
4,800	8,000	雜項設備租金		8,000	8,000
4,800	8,000	雜項設備租金		8,000	8,000
18,297,018	66,340,000	購建固定資產、無形資產及非理財目的 之長期投資		10,587,000	
16,858,963	61,865,000	購建固定資產		2,069,000	
	1,980,000	興建土地改良物			
13,564,858	58,151,000	擴充改良房屋建築及設備			
1,331,541	1,501,000	購置機械及設備	1,304,000		
60,000	85,000	購置交通及運輸設備			
1,902,564	148,000	購置雜項設備	765,000		
36,000	36,000	購置無形資產	36,000		
36,000	36,000	購置電腦軟體	36,000		
1,402,055	4,439,000	遞延支出	8,482,000		
1,221,384	1,158,000	遞延修繕房屋建築支出	8,482,000		
180,671	3,281,000	其他遞延支出			
1,624,174	1,813,000	會費、捐助、補助、分攤、照護、救濟 與交流活動費	2,251,000		2,250,000
1,000	1,000	會費	1,000		
1,000	1,000	職業團體會費	1,000		
82,000	82,800	捐助、補助與獎助	74,000		74,000
82,000	82,800	獎助學員生給與	74,000		74,000
1,541,174	1,729,200	補貼、獎勵、慰問、照護與救濟	2,176,000		2,176,000
		獎勵費用	10,800		10,800
10,000		慰問金、照護及濟助金			
1,531,174	1,729,200	其他補貼、獎勵、慰問、照護與救 濟	2,165,200		2,165,200
120,170	154,000	其他	150,000		150,000
120,170	154,000	其他支出	150,000		150,000
120,170	154,000	其他	150,000		150,000



—臺北市立士林國民中學

彙計表

110年度

單位：新臺幣元

一般行政管理計畫	建築及設備計畫				
	10,587,000				
	2,069,000				
	1,304,000				
	765,000				
	36,000				
	36,000				
	8,482,000				
	8,482,000				
1,000					
1,000					
1,000					

# 臺北市地方教育發展基金－臺北市立士林國民中學

## 員工人數彙計表

中華民國110年度

單位：人

計 畫 及 項 目	上年度最高可 進用員額數	本年度 增減(-)數	本年度最高可 進用員額數	說 明
合計	103	-9	94	
國民教育計畫部分	82	-7	75	
職員	82	-7	75	
聘用				
一般行政管理計畫部分	21	-2	19	
職員	18	-2	16	
駐衛警	1		1	
技工				
工友	2		2	

註：1.本表約僱、聘用係指奉准有案之約聘僱人員。

2.外包費編列救生員1人、校警外包1人、消化超額職工業務外包費等，計139萬2,932元。 3.計時與計件人員酬金編列暑期泳池工讀生時薪，計2萬540元。

本 頁 空 白

# 臺北市地方教育發展基金

## 用人費用

中華民國

計畫及項目	合計	正式 員額 薪資	聘僱 人員 薪資	超時 工作 報酬	津貼	獎 金		
						年終獎金	考績獎金	其他
合計	209,819,000	80,460,240		1,428,928		10,057,500	12,952,040	
國民教育計畫	189,263,000	67,344,000		667,900		8,418,000	10,766,000	
職員薪金	67,344,000	67,344,000						
兼職人員 酬金	4,560,960							
加班費	667,900			667,900				
考績獎金	10,766,000						10,766,000	
年終獎金	8,418,000					8,418,000		
職員退休 及離職金	88,179,168							
卹償金	126,000							
分擔員工 保險費	5,759,628							
傷病醫藥 費	300,600							
員工通勤 交通費	812,700							
其他福利 費	2,328,044							
一般行政管理計畫	20,556,000	13,116,240		761,028		1,639,500	2,186,040	
職員薪金	11,844,240	11,844,240						
工員工資	720,000	720,000						
警餉	552,000	552,000						
加班費	761,028			761,028				
考績獎金	2,186,040						2,186,040	
年終獎金	1,639,500					1,639,500		
職員退休 及離職金	1,090,608							

—臺北市立士林國民中學

彙計表

110年度

單位：新臺幣元

退休及卹償金		資遣費	福 利 費					提繳費	兼任 人員 用人 費用
退休金	卹償金		分擔 保險費	傷病 醫藥費	提撥 福利金	員工通勤 交通費	其他		
89,327,376	126,000		6,919,572	300,600		1,069,740	2,616,044	4,560,960	
88,179,168	126,000		5,759,628	300,600		812,700	2,328,044	4,560,960	
88,179,168	126,000		5,759,628	300,600		812,700	2,328,044	4,560,960	
1,148,208			1,159,944			257,040	288,000		
1,090,608									

# 臺北市地方教育發展基金

## 用人費用

中華民國

計畫及項目	合計	正式 員額 薪資	聘僱 人員 薪資	超時 工作 報酬	津貼	獎 金		
						年終獎金	考績獎金	其他
工員退休 及離職金	57,600							
分擔員工 保險費	1,159,944							
員工通勤 交通費	257,040							
其他福利 費	288,000							

註：1.本表兼任人員用人費用，係學校教職員兼課或請假代課鐘點費。2.外包費編列救生員1人、校警外包1人、消化超額職工業務外包費等，計139萬2,932元。3.計時與計件人員酬金編列暑期泳池工讀生時薪，計2萬540元。

—臺北市立士林國民中學

彙計表

110年度

單位：新臺幣元

退休及卹償金		資遣費	福 利 費					提繳費	兼任 人員 用人 費用
退休金	卹償金		分擔 保險費	傷病 醫藥費	提撥 福利金	員工通勤 交通費	其他		
57,600			1,159,944			257,040	288,000		

# 臺北市地方教育發展基金－臺北市立士林國民中學

## 單位（或計畫）成本分析表

中華民國110年度

單位：新臺幣千元

計畫別	單位	單位成本(元)或 平均利(費)率	數量	預算數	說明
合計				232,920	
國民教育計畫				199,794	
一般行政管理計畫				22,539	
建築及設備計畫				10,587	



# 臺北市地方教育發展基金－臺北市立士林國民中學

## 5年來主要業務計畫分析表

中華民國110年度

單位：新臺幣千元

年度及項目	單位	數量	單位成本(元)或平均利(費)率	金額	說明
(本)年度預算數					
國民教育計畫				199,794	
(上)年度預算數					
國民教育計畫				206,123	
(前)年度決算數					
國民教育計畫				210,634	
(107)年度決算數					
國民教育計畫				211,465	
(106)年度決算數					
國民教育計畫				207,138	

臺北市地方教育發展基金－臺北市立士林國民中學

資本資產明細表

中華民國110年度

單位：新臺幣千元

項 目	取得成本 (期初餘額)	以前年度 累計折舊/ 長期投資 評 價	本 年 度 變 動				本年度累計折 舊/長期投資 評價變動數	期末餘額	
			增加		減少				主要增減 原因說明
			金額	類型	金額	類型			
合計	515,204	112,961	16,609		14,530		10,229	394,093	
土地	22,736							22,736	
土地改良物	8,626	5,389					422	2,814	
房屋及建築	408,683	58,515	14,504	增置			6,323	358,349	
機械及設備	35,776	27,872	1,304	增置			2,546	6,662	
交通及運輸 設備	4,274	3,932					143	198	
雜項設備	20,530	17,254	765	增置			794	3,248	
購建中固定 資產	14,504				14,504	其他	工程完工轉入房 屋及建築。		
電腦軟體	75		36	增置	27	無形資 產攤銷		85	