

中華民國 110 年度

4-0501214

臺北市總預算案

臺北市政府教育局主管

臺北市地方教育發展基金

臺北市立興雅國民中學附屬單位預算之分預算

(特別收入基金)

臺北市立興雅國民中學編

臺北市地方教育發展基金－臺北市立興雅國民中學

目次

中華民國110年度

一、財務摘要	第 1 頁
二、業務計畫及預算概要	第 3 -12 頁
三、預算主要表	
(一) 基金來源、用途及餘絀預計表	第 13 頁
(二) 現金流量預計表	第 14 頁
四、預算明細表	
(一) 基金來源－服務收入明細表	第 15 頁
(二) 基金來源－財產處分收入明細表	第 16 頁
(三) 基金來源－其他財產收入明細表	第 17 頁
(四) 基金來源－公庫撥款收入明細表	第 18 頁
(五) 基金來源－雜項收入明細表	第 19 頁
(六) 基金用途－國民教育計畫明細表	第 20 -30 頁
(七) 基金用途－一般行政管理計畫明細表	第 31 -33 頁
(八) 基金用途－建築及設備計畫明細表	第 34 -35 頁
五、預算參考表	
(一) 預計平衡表	第 37 頁
(二) 各項費用彙計表	第 38 -43 頁
(三) 員工人數彙計表	第 44 頁
(四) 用人費用彙計表	第 46 -49 頁
(五) 單位（或計畫）成本分析表	第 50 頁
(六) 5年來主要業務計畫分析表	第 51 頁
(七) 資本資產明細表	第 52 頁

臺北市地方教育發展基金－臺北市立興雅國民中學

財務摘要

中華民國110年度

單位：新臺幣千元

項 目	本 年 度	上 年 度	比較增減數	%
經營成績：				
基金來源	244,496	258,001	-13,505	-5.23
基金用途	245,728	257,732	-12,004	-4.66
賸餘(短絀)	-1,232	269	-1,501	--
餘絀情形：				
基金餘額	2,300	3,532	-1,232	-34.88
現金流量(註)：				
現金及約當現金之淨增 (減)	-1,232	269	-1,501	--

附註：現金流量係採現金及約當現金基礎，包括現金及自投資日起3個月內到期或清償之債權證券。

本 頁 空 白

業務計畫及預算概要

臺北市地方教育發展基金 - 臺北市立興雅國民中學

業務計畫及預算概要

中華民國 110 年度

壹、基金概況

一、設立宗旨及願景：

- (一) 本校遵照憲法第 158 條及 160 條規定，教育文化應發展國民之民族精神、自治精神，國民道德與健全體格、科學及生活智能，以培養八大學習領域及十大基本能力。
- (二) 本校自 91 年度起依教育經費編列與管理法第 13 條規定設置「臺北市地方教育發展基金」，以促進教育健全發展，提昇教育經費運用績效。
- (三) 本校的教育願景「學習型的學校，會思考的孩子」，以「嚴管勤教，強調生活教育，以培育優質新公民」、「學習基石，戮力深耕閱讀，以開展無限新視野」、「素養導向，活化課堂學習，以因應未來新潮流」及「托底拔尖，多元學習活動，以激盪創發新思維」，保有優質的學風，細心呵護及傳承，因應時代的變遷漸思改變，培育出知識與能力、人文與科技及個性與群性兼優的興雅人。

二、施政重點：

- (一) 開啟多元智慧：尊重每個學生獨特的個性，以多元智慧的觀點協助他找到生命的亮點，肯定天生我才必有用，能知於學，樂於學。
- (二) 培養生活能力：因應新世紀知識社會的到來，培養學生帶得走的能力，諸如人際溝通能力、資訊能力、終身學習能力、生涯規劃能力、問題解決能力等。
- (三) 蘊育人文情懷：在溫馨開放的校園文化中，孕育人文情懷，學會尊重、包容；建構生命的價值、完成人性的開展。
- (四) 建置溫馨民主的校園文化：
 1. 以參與式管理、落實行政、教師會、家長會三者的良性互動。
 2. 以學生第一，教學優先的觀念提昇行政服務效率。
 3. 放下威權心態，開啟校園民主之風氣。
- (五) 推動適性教學：
 1. 落實校本課程理念，採多元化、活潑化的教學及評量。
 2. 運用校內、外資源，加強多元學習能力。
 3. 關懷相對弱勢學生之教學及輔導。
 4. 推動行動學習，充實學生運用資訊之知能，並提昇教師運用學習

業務計畫及預算概要

中華民國 110 年度

載具教學之能力。

(六) 辦理發展性的訓輔活動：

1. 辦理各項活動、競賽及展演。
2. 推動校內外學習服務。
3. 發展績優社團及校隊，如國樂、弦樂、管樂、武術、扯鈴、籃球、羽球、童軍等。
4. 加強新興領域教育的辦理，並融入各科教學以收成效。

三、組織概況：

本校設置校長 1 人，綜理全校校務，下設教務處、學生事務處、總務處、輔導室、會計室、人事室及附設補習學校等單位。

內部分層業務如下：

(一) 教務處：秉承校長之命，辦理全校教務事項。

1. 教學組：掌理課程編排、課業考查、教學研究及教學指導等事項。
2. 註冊組：掌理註冊、編班、轉學及成績考查等有關學籍事項。
3. 設備組：掌理教學設備計畫之擬定、用具之管理、保管等事項。
4. 資訊組：掌理資訊教育及電腦網路之管理、保管等事項。

(二) 學生事務處：秉承校長之命，辦理全校學生事務事項。

1. 訓育組：掌理訓育計畫之擬定、實施學生生活輔導及民族精神等事項。
2. 生教組：掌理學生校內外生活管理及輔導等事項。
3. 體育組：掌理學生體育活動、體格鍛鍊等事項。
4. 衛生組：掌理健康檢查，個人及環境衛生檢查、保健等事項。

(三) 總務處：秉承校長之命，辦理全校總務事項。

1. 事務組：掌理校舍、校具、財產、物品採購保管、工程發包、監工及驗收等事項。
2. 出納組：掌理現金、票據、契約之保管等收支事項。
3. 文書組：掌理文件收發、撰擬繕校及檔案保管等事項。

(四) 輔導室：秉承校長之命，辦理全校學生生活輔導、教育輔導、職業輔導等事項。

1. 資料組：掌理學生資料建立、保管、分析、應用、移轉及升學與就業資料搜集整理等事項。

臺北市地方教育發展基金 - 臺北市立興雅國民中學

業務計畫及預算概要

中華民國 110 年度

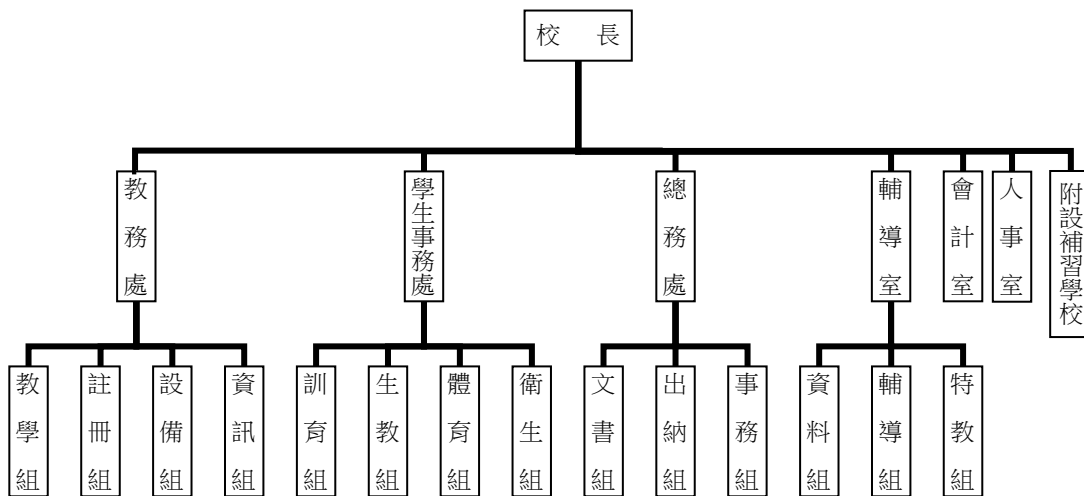
2.輔導組：掌理學生輔導計畫擬定、策劃、個別輔導與團體輔導，辦理升學就業諮詢服務及輔導評鑑研究發展等事項。

3.特教組：擬定特殊教育計畫章則、親師輔導諮詢、特教班甄選鑑別、實施各項診斷測驗、特教兒童追蹤輔導等事項。

(五)會計室：秉承上級主計機關之監督與指導，並受校長之指揮，依法辦理歲計、會計、統計等事項。

(六)人事室：秉承上級人事機關之監督與指導，並受校長之指揮，依法辦理人事管理查核等事項。

(七)附設補習學校：下設校務、總務、人事、會計等單位，所需人員均由原編制內人員兼任，比照一般教學內部分層業務規定辦理各相關事項。



四、基金歸類及屬性：

本校地方教育發展基金依據教育經費編列與管理法第 13 條規定設置，本基金為預算法第 4 條第 1 項第 2 款第 5 目所定之特別收入基金，以本府教育局為管理機關。

臺北市地方教育發展基金 - 臺北市立興雅國民中學

業務計畫及預算概要

中華民國 110 年度

貳、業務計畫

一、基金來源：

單位：新臺幣千元

業務計畫	本年度預算數	實施內容
勞務收入	111	本年度預計辦理暑期泳訓班普通票、學生票及教師甄選報名費等收入。
財產收入	577	本年度預計辦理財產報廢變賣殘值收入、教職員工停車收入、開放學校場地使用收入及員工消費合作社使用本校土地、房屋等收入。
政府撥款收入	243,585	本年度預計由公庫撥入數。
其他收入	223	本年度預計學生到離校簡訊服務費、數位學生證補卡及標單工本費及廠商違約金等收入。

二、基金用途：

單位：新臺幣千元

業務計畫	本年度預算數	實施內容
國民教育計畫	213,801	本年度預計辦理教學事項為： 1.各項教學、學生事務、圖書及輔導等業務。 2.新購教具、圖書等各科教學設備、充實各科教材及用具。 3.革新教學方法，提高教學效能。 4.教師甄選業務、指定活動等項目。
一般行政管理計畫	28,833	本年度預計辦理事項為： 1.綜理學校總務、人事、會計等業務。 2.配合校務推動行政處室支援工作，進而增進校務運作。
建築及設備計畫	3,094	本年度預計辦理事項為： 1.購置各學科教學課程所需教學設備。 2.辦理第一棟及行政樓遮陽工程。

臺北市地方教育發展基金 - 臺北市立興雅國民中學
業務計畫及預算概要

中華民國 110 年度

參、預算概要

一、基金來源及用途之預計：

(一) 本年度基金來源：

服務收入 11 萬 1 千元、財產處分收入 20 萬 5 千元、其他財產收入 37 萬 2 千元、公庫撥款收入 2 億 4,358 萬 5 千元、雜項收入 22 萬 3 千元，本年度基金來源 2 億 4,449 萬 6 千元，較上年度預算數 2 億 5,800 萬 1 千元，減少 1,350 萬 5 千元，約 5.23%，主要係公庫撥款收入減少所致。

(二) 本年度基金用途：

國民教育計畫 2 億 1,380 萬 1 千元，一般行政管理計畫 2,883 萬 3 千元，建築及設備計畫 309 萬 4 千元，本年度基金用途 2 億 4,572 萬 8 千元，較上年度預算數 2 億 5,773 萬 2 千元，減少 1,200 萬 4 千元，約 4.66%，主要係修建工程減少所致。

二、基金餘絀之預計：

本年度基金來源及用途相抵後，差短 123 萬 2 千元，較上年度預算數賸餘 26 萬 9 千元，減少 150 萬 1 千元，將移用以前基金餘額支應。

三、現金流量之預計：

本年度業務活動淨現金流出 123 萬 2 千元。

四、補辦預算事項：詳補辦預算明細表

(一) 固定資產之建設改良擴充 20 萬 3 千元。

1. 108 年度原列遞延修繕房屋建築支出，校園優質化工程，內屬設備部分移列固定資產 14 萬 5 千元。
2. 108 年度原列遞延修繕房屋建築支出，專科教室環境整修工程工程管理費，內屬設備部分移列固定資產 1 萬 1 千元。
3. 108 年度原列遞延修繕房屋建築支出，校園優質化工程工程管理費，內屬設備部分移列固定資產 3 萬 3 千元。
4. 108 年度原列遞延修繕房屋建築支出，校園優質化工程工程管理費，內屬設備部分移列固定資產 1 萬 4 千元。

臺北市地方教育發展基金 - 臺北市立興雅國民中學

業務計畫及預算概要

中華民國 110 年度

肆、以前年度計畫實施成果概述：

一、前(108)年度計畫實施成果概述：

單位：新臺幣千元

業務計畫	實施概況	實施成果
勞務收入	本年度預計辦理暑期泳訓班普通票、學生票及教師甄選報名費等收入。	本年度已收取教師甄選報名費 1 萬 1 千元等。
財產收入	本年度預計辦理財產報廢變賣殘值收入、教職員工停車收入、開放學校場地使用及員工消費合作社使用本校土地、房屋等收入。	本年度已收取員工消費合作社使用本校土地、房屋收入 2 萬 6 千元、財產報廢變賣殘值收入 15 萬 7 千元、教職員工停車收入 3 萬 2 千元、開放學校場地使用收入 13 萬 4 千元等。
政府撥款收入	本年度預計由公庫撥入數。	本年度已收取公庫撥入數 2 億 6,428 萬元及教育部之補助計畫 18 萬 7 千元。
其他收入	本年度預計學生到離校簡訊服務費、數位學生證補卡及標單工本費及廠商違約金等收入。	本年度已收取數位學生證補卡 7 千元、廠商履約逾期罰款 20 萬 6 千元等。
國民教育計畫	本年度預計辦理教學事項為： 1.辦理各項教學、學生事務、圖書及輔導等業務。 2.新購教具、圖書等各科教學設備、充實各科教材及用具。 3.革新教學方法，提高教學效能。 4.辦理教師甄選、指定活動等項目。	新購設備、教具教材及善用校內外資源，提供新時代學子之首要。 保持教學為優先、學生為第一的理念，提高學生素養增強競爭力及國際視野，教師甄選業務、指定活動等項目，能知於學樂於學，提升人際溝通力、資訊教育、加強新興領域融入各科教學、人文科技等，再結合行政、家長會及教師會等多方正向參與，打造孕育溫馨的校園教學環境。
一般行政管理計畫	本年度預計辦理事項為： 1.綜合學校總務、人事、會	綜理學校總務、人事、會計等業務，並配合校務推動行政處室支

臺北市地方教育發展基金 - 臺北市立興雅國民中學

業務計畫及預算概要

中華民國 110 年度

	計等業務。 2.配合校務推動行政處室支援工作，進而增進校務運作。	援工作，進而增進校務運作，以達成預期目標。
建築及設備計畫	本年度預計辦理事項為： 1.購置各學科教學課程所需教學設備。 2.辦理專科教室環境改善工程 3.辦理校園電梯改善工程 4.辦理校園優質化工程 5.辦理 418 花蓮地震災損復原工程 6.辦理校園無障礙電梯工程(第 1 棟)	1.購置各學科教學課程所需教學設備，改善教學環境提升教學品質，吸引學生學習向心力。 2.辦理專科教室環境改善工程 3.辦理校園電梯改善工程 4.辦理校園優質化工程 5.辦理 418 花蓮地震災損復原工程 6.辦理校園無障礙電梯工程(第 1 棟) 為(108-109 年度)工程，總工程費 531 萬 3 千元。 108 年度編列委託設計服務費(50%)16 萬 9 千元，當年完成建築師招標作業。因是項工程於 108 年 12 月 31 日無法取得建照執照，故辦理保留。

臺北市地方教育發展基金 - 臺北市立興雅國民中學

業務計畫及預算概要

中華民國 110 年度

二、上年度已過期間(109年1月1日至5月31日止)計畫實施成果概述：

單位：新臺幣千元

業務計畫	實施概況	實施成果
勞務收入	本年度截至5月31日止預計辦理暑期泳訓班普通票、學生票及教師甄選報名費等收入。	本年度截至5月31日止已收取教師甄選報名費1人、暑期泳訓班因暑假期間游泳池設備汰舊換新施作工程，無法開班。
財產收入	本年度截至5月31日止預計辦理財產報廢變賣殘值收入、教職員工停車收入、開放學校場地使用收入及員工消費合作社使用本校土地、房屋等收入。	本年度截至5月31日止已收取員工消費合作社使用本校土地、房租收入2萬6千元、財產報廢變賣殘值收入15萬1千元、教職員工停車收入2千元、開放學校場地使用收入1萬元等。
政府撥款收入	本年度截至5月31日止預計由公庫撥入數。	本年度截至5月31日止已收取公庫撥入數1億2,200萬元及教育部之補助計畫26萬5千元。
其他收入	本年度截至5月31日止預計學生到離校簡訊服務費、數位學生證補卡及標單工本費及廠商違約金等收入。	本年度截至5月31日止已收取數位學生證補卡1萬元等。
國民教育計畫	本年度截至5月31日止預計辦理教學事項為： 1.各項教學、學生事務、圖書及輔導等業務。 2.新購教具、圖書等各科教學設備、充實各科教材及用具。 3.革新教學方法，提高教學效能。 4.辦理教師甄選、指定活動等項目。	本年度截至5月31日止已新購圖書等各科教學設備、教具教材及善用校內外資源，提供新時代學子之首要。 保持教學為優先、學生為第一的理念，提高學生素養增強競爭力，能知於學樂於學，提升人際溝通力、資訊教育、加強新興領域融入各科教學、人文科技等，再結合行政、家長會及教師會等多方正向參與，達成預期目標。

臺北市地方教育發展基金 - 臺北市立興雅國民中學

業務計畫及預算概要

中華民國 110 年度

一般行政管理計畫	本年度截至 5 月 31 日止預計辦理事項為： 1.綜理學校總務、人事、會計等業務。 2.配合校務推動行政處室支援工作，進而增進校務運作。	持續辦理總務、人事、會計等業務，並配合校務推動行政處室支援工作，進而增進校務運作，以達成預期目標。
建築及設備計畫	本年度截至 5 月 31 日止預計辦理事項為： 1.購置各學科教學課程所需教學設備招標作業。 2.辦理遮陽設施改善工程之建築師及工程招標作業。 3.辦理門窗更新整修工程之建築師及工程招標作業。 4.辦理動中心外牆門窗汰換整修工程之建築師及工程招標作業。 5.辦理專科教室環境改善工程之建築師及工程招標作業。 6.辦理校園無障礙電梯工程(第 1 棟) 工程招標作業。	1.購置各學科教學課程所需教學設備，完成招標採購作業及部分付款。 2.辦理遮陽設施改善工程，完成建築師及工程招標作業。 3.辦理門窗更新整修工程，完成建築師及工程招標作業。 4.辦理動中心外牆門窗汰換整修工程，完成建築師及工程招標作業。 5.辦理專科教室環境改善工程，完成建築師及工程招標作業。 6.辦理校園無障礙電梯工程(第 1 棟) 上揭，校園無障礙電梯工程(第 1 棟)完成工程招標作業，預計 109 年 12 月 31 日完工付款，並取得使用執照。

臺北市地方教育發展基金－臺北市立興雅國民中學

補辦預算明細表

中華民國110年度

單位：新臺幣元

項 目	金額	辦理年度	說 明
合計	203,000		
固定資產之建設改良擴充	203,000		
購置機械及設備	58,000	108	
4K高畫質數位攝影機(內建硬碟或記憶體)	33,000		原列遞延修繕房屋建築支出-校園優質化工程工程管理費，內屬設備部分移列固定資產。
割草機專用17.4h鋰離子電池	14,000		原列遞延修繕房屋建築支出-校園優質化工程工程管理費，內屬設備部分移列固定資產。
A4彩色雷射印表機	11,000		原列遞延修繕房屋建築支出-專科教室環境整修工程工程管理費，內屬設備部分移列固定資產。
購置交通及運輸設備	145,000	108	
不銹鋼電動門大門	145,000		原列遞延修繕房屋建築支出-校園優質化工程，內屬設備部分移列固定資產。

備註：各基金依預算法第88條規定補辦預算，應確係不及編入年度預算，且因經營環境發生重大變遷或正常業務(含執行中央補助款項目)之確實需要，並經主管機關核轉本府核准先行辦理者；不具急迫性之事項，仍應儘可能納入預算辦理。

預算主要表

臺北市地方教育發展基金－臺北市立興雅國民中學

基金來源、用途及餘絀預計表

中華民國110年度

單位：新臺幣千元

前年度決算數	項 目	本年度預算數	上年度預算數	比較增減（－）
265,040	基金來源	244,496	258,001	-13,505
11	勞務收入	111	113	-2
11	服務收入	111	113	-2
349	財產收入	577	459	118
157	財產處分收入	205	96	109
192	其他財產收入	372	363	9
264,467	政府撥入收入	243,585	257,206	-13,621
264,280	公庫撥款收入	243,585	257,206	-13,621
187	政府其他撥入收入			
213	其他收入	223	223	
213	雜項收入	223	223	
266,191	基金用途	245,728	257,732	-12,004
205,702	國民教育計畫	213,801	212,183	1,618
27,500	一般行政管理計畫	28,833	28,111	722
32,989	建築及設備計畫	3,094	17,438	-14,344
-1,150	本期賸餘(短絀)	-1,232	269	-1,501
4,414	期初基金餘額	3,532	1,479	2,054
3,263	期末基金餘額	2,300	1,748	553

註：前年度決算數細數之和與總數或略有出入，係四捨五入關係，以下各表同。

臺北市地方教育發展基金－臺北市立興雅國民中學

現金流量預計表

中華民國110年度

單位：新臺幣千元

項 目	本 預	年 算	度 數	說 明
業務活動之現金流量				
本期賸餘(短絀)			-1,232	
業務活動之淨現金流入(流出)			-1,232	
其他活動之現金流量				
其他活動之淨現金流入(流出)				
現金及約當現金之淨增(淨減)			-1,232	
期初現金及約當現金			7,691	
期末現金及約當現金			6,459	

註：本表係採現金及約當現金基礎，包括現金及自投資日起3個月內到期或清償之債權證券。

預算明細表

臺北市地方教育發展基金－臺北市立興雅國民中學

基金來源－服務收入明細表

中華民國110年度

單位：新臺幣元

科 目	單 位	本 年 度 預 算 數			說 明
		數 量 業 務 量	利(費)率	金 額	
合計				111,000	
服務收入				111,000	較上年度預算數113,000元，減少2,000元。
	人	5	800	4,000	暑期泳訓班普通票收入(收支對列)。
	人	140	700	98,000	暑期泳訓班學生票收入(收支對列)。
	人	30	300	9,000	教師甄選報名費收入。

臺北市地方教育發展基金－臺北市立興雅國民中學

基金來源－財產處分收入明細表

中華民國110年度

單位：新臺幣元

科 目	單位	本 年 度 預 算 數			說 明
		數量 業務量	利(費)率	金 額	
合計				205,000	
財產處分收入	年	1	205,000	205,000 205,000	較上年度預算數96,000元，增加109,000元。 財產報廢變賣收入。

臺北市地方教育發展基金－臺北市立興雅國民中學

基金來源－其他財產收入明細表

中華民國110年度

單位：新臺幣元

科 目	單位	本 年 度 預 算 數			說 明
		數量 業務量	利(費)率	金 額	
合計				372,000	
其他財產收入				372,000	較上年度預算數363,000元，增加9,000元。
	年	1	20,000	20,000	員生消費合作社使用本校土地、房屋收入。
	年	1	310,000	310,000	開放學校場地使用收入(收支對列)。
	年	1	42,000	42,000	教職員工停車收入。

臺北市地方教育發展基金－臺北市立興雅國民中學

基金來源－公庫撥款收入明細表

中華民國110年度

單位：新臺幣元

科 目	單位	本 年 度 預 算 數			說 明
		數量 業務量	利(費)率	金 額	
合計				243,585,000	
公庫撥款收入	年	1	243,585,000	243,585,000	較上年度預算數257,206,000元，減少13,621,000元。 市府補助款。

臺北市地方教育發展基金－臺北市立興雅國民中學

基金來源－雜項收入明細表

中華民國110年度

單位：新臺幣元

科 目	單位	本 年 度 預 算 數			說 明
		數量 業務量	利(費)率	金 額	
合計				223,000	
雜項收入				223,000	較上年度預算數223,000元，無增減。
	年	1	1,000	1,000	學生到離校簡訊服務費收入。
	年	1	11,000	11,000	數位學生證補卡費收入。
	年	1	211,000	211,000	標單工本費及廠商違約金等收入。

臺北市地方教育發展基金－臺北市立興雅國民中學

基金用途－國民教育計畫明細表

中華民國110年度

單位：新臺幣元

前年度 決算數	上年度 預算數	科 目	本 年 度 預 算 數	說 明
205,702,113	212,183,000	合計	213,801,000	
194,529,900	200,296,000	用人費用	202,902,000	
100,340,653	103,896,000	正式員額薪資	103,572,000	較上年度預算數103,896,000元，減少324,000元。
100,340,653	103,896,000	職員薪金	103,572,000	
			12,912,000	特教教師12人薪金(詳用人費用彙計表)(含教育部補助導師費144,000元)。
			90,660,000	教師113人薪金(詳用人費用彙計表)(含教育部補助導師費540,000元及專任輔導教師1,920,000元)。
5,918,784	6,629,140	聘僱及兼職人員薪資	6,634,900	較上年度預算數6,629,140元，增加5,760元。
5,918,784	6,629,140	兼職人員酬金	6,634,900	
			34,560	補助調整授課鐘點費之外聘教師勞、健保及勞退費用(教育部補助款)。
			345,600	補助調整授課特教教師鐘點費(教育部補助款)，12人*2節*40週*360元。
			36,000	兼補校行政人員(校長)工作補助費，1人*12月*3,000元。
			950,400	補校教師授課鐘點費，3班*44週*20節*360元。
			150,000	兼補校行政人員(總務、人事、會計、幹事2人)工作補助費，5人*12月*2,500元。
			313,920	補助調整授課鐘點費之外聘教師勞、健保及勞退費用(教育部補助款)。
			3,139,200	補助調整教師授課鐘點費(教育部補助款)，109人*2節*40週*360元。
			51,840	兼補校行政人員(校務主任)工作補助費，1人*12月*4,320元。
			92,160	兼補校行政人員(組長，共計2人)工作補助費，2人*12月*3,840元。
			1,108,800	教師代課鐘點費，本校編制教師總人數124人，按9分之1計，編列14人，每人220節，總節數14人*220節=3,080節，每節360元。
			108,000	教師兼補校導師費(含教育部補助導師費36,000元)，3人*12月*3,000元。
			48,420	補助聘用特教教師助理員經費，勞、健保

臺北市地方教育發展基金－臺北市立興雅國民中學

基金用途－國民教育計畫明細表

中華民國110年度

單位：新臺幣元

前年度 決算數	上年度 預算數	科 目	本 年 度 預 算 數	說 明
			256,000	及勞退費用。
			899,935	補助聘用特教教師助理員經費，1人*160節*10月*160元。
747,493	834,508	超時工作報酬	899,935	較上年度預算數834,508元，增加65,427元。
747,493	834,508	加班費	899,935	
			55,000	特殊學校學生假日體育活動工作人員加班費。
			10,980	開放學校場地工作人員加班費(收支對列)。
			71,010	教職員加班費(普通班級業務費額度)。
			5,080	特教班教師加班費(特教班業務費額度)。
			757,865	不休假出勤加班費。
22,231,879	25,217,000	獎金	25,361,500	較上年度預算數25,217,000元，增加144,500元。
10,177,583	12,230,000	考績獎金	12,415,000	
			11,339,000	依考績法規定核發之獎金。
			1,076,000	依考績法規定核發之獎金。
12,054,296	12,987,000	年終獎金	12,946,500	
			1,614,000	依規定於年節加發之獎金。
			11,332,500	依規定於年節加發之獎金。
51,811,334	50,880,598	退休及卹償金	53,602,834	較上年度預算數50,880,598元，增加2,722,236元。
51,518,156	50,730,564	職員退休及離職金	53,452,800	
			1,130,688	提撥退撫基金。
			8,042,112	提撥退撫基金。
			44,220,000	退休人員月退休金，111人x32,000元x12月=42,624,000元；退休遺族月撫慰金，7人x19,000元x12月=1,596,000元；合計44,220,000元。
			60,000	退休人員三節慰問金，10人*6,000元。。
173,242		工員退休及離職金		
119,936	150,034	卹償金	150,034	
			150,034	遺族年撫卹金。
13,479,757	12,838,754	福利費	12,830,831	較上年度預算數12,838,754元，減少7,923元。
9,684,732	8,868,072	分擔員工保險費	8,849,556	

臺北市地方教育發展基金－臺北市立興雅國民中學

基金用途－國民教育計畫明細表

中華民國110年度

單位：新臺幣元

前年度 決算數	上年度 預算數	科 目	本 年 度 預 算 數	說 明
			7,751,016	分擔公保、勞保、健保費。
			1,098,540	分擔公保、勞保、健保費。
455,890	488,000	傷病醫藥費	498,800	
			168,000	健康檢查補助費，48人*3,500元。
			320,000	健康檢查補助費，20人*16,000元。
			10,800	職業安全衛生健康檢查經費，9人*1,200元(新增)。
972,105	1,152,900	員工通勤交通費	1,152,900	
			50,400	特教師上下班交通費，8人*10月*1段*630元。
			50,400	特教師上下班交通費，4人*10月*2段*630元。
			793,800	教師上下班交通費，63人*10月*2段*630元。
			258,300	教師上下班交通費，41人*10月*1段*630元。
2,367,030	2,329,782	其他福利費	2,329,575	
			66,000	退休人員三節慰問金，11人*6,000元。
			125,420	結婚補助費，2人*2月*31,355元。
			365,000	喪葬補助費，2人*5月*36,500元。
			1,485,155	教職員工子女教育補助費。
			288,000	休假旅遊補助費。
6,519,134	7,049,000	服務費用	6,428,000	
2,958,504	3,124,772	水電費	3,125,974	較上年度預算數3,124,772元，增加1,202元。
1,995,526	2,208,089	工作場所電費	2,208,089	
			106,260	特教班電費。
			1,855,029	電費。
			100,000	電費(游泳池水電清潔維護費)。
			26,800	暑期泳訓班電費補助(室內)(收支對列)。
			120,000	開放學校場地電費(收支對列)。
374,806	283,023	工作場所水費	284,225	
			18,930	暑期泳訓班水費補助(室內)(收支對列)。
			42,100	水費(游泳池水電清潔維護費)。
			192,229	水費。

臺北市地方教育發展基金－臺北市立興雅國民中學

基金用途－國民教育計畫明細表

中華民國110年度

單位：新臺幣元

前年度 決算數	上年度 預算數	科 目	本 年 度 預 算 數	說 明
			966	配合預算編列至千元，增列進位數966元。
			30,000	特教班水費。
588,172	633,660	氣體費	633,660	
			3,660	家政教室用瓦斯費(普通班級教學材料費額度)。
			630,000	溫水游泳池燃料費。
108,619	109,000	旅運費	121,400	較上年度預算數109,000元，增加12,400元。
108,619	104,350	國內旅費	116,750	
			8,250	教職員工短程車資(普通班級業務費額度)。
			83,700	校外教學隨隊人員出差旅費，18人*3天*1,550元。
			24,800	教職員工因公出差旅費。
	4,650	貨物運費	4,650	
			4,650	參加各項活動、露營、展覽等器材搬運費。
331,951	308,900	印刷裝訂與廣告費	290,100	較上年度預算數308,900元，減少18,800元。
331,951	308,900	印刷及裝訂費	290,100	
			201,600	影印機使用費(普通班級教學材料費額度)。
			8,500	運動會邀請卡印製。
			80,000	活化教學及新文化新精神印製講義、印刷油墨等。
1,590,485	1,662,520	修理保養及保固費	1,637,398	較上年度預算數1,662,520元，減少25,122元。
501,619	519,450	一般房屋修護費	535,728	
			465,600	校舍建築等修理維護。
			53,850	校舍建築等修理維護(特殊及資源教學)。
			16,278	公有房舍及其他建築等修繕費。
715,980	581,680	機械及設備修護費	540,280	
			52,600	太陽光電設備修護費(太陽光電設備維修、線材、零件、清潔維護等)(20.39KWP)。
			41,000	電腦設備維護費(電腦專案計畫)。
			46,500	游泳池設備維護費(游泳池水電清潔維護費)。
			179,020	開放學校場地設備修護費(收支對列)。
			221,160	各項教學器材設備等修理維護。

臺北市地方教育發展基金－臺北市立興雅國民中學

基金用途－國民教育計畫明細表

中華民國110年度

單位：新臺幣元

前年度 決算數	上年度 預算數	科 目	本 年 度 預 算 數	說 明
38,350	104,760	交通及運輸設備修護費	104,760	104,760 各項教學器材設備等修理維護。
334,536	456,630	雜項設備修護費	456,630	372,480 各項教學器材設備等修理維護。
			21,150	各項教學器材設備等修理維護(特殊及資源教學)。
			63,000	游泳池設備維護費(游泳池水電清潔維護費)。
	30,200	保險費	30,200	較上年度預算數30,200元，無增減。
	30,200	其他保險費	30,200	
			4,200	暑期泳訓班學員保險費(收支對列)，150人*28元。
			26,000	特殊學校學生假日體育活動，辦理活動參加人員保險費，260人*100元。
986,502	1,204,408	一般服務費	779,928	較上年度預算數1,204,408元，減少424,480元。
21,008	12,000	佣金、匯費、經理費及手續費	13,200	
			13,200	委託超商代收學雜費手續費，1,100人*2學期*6元。
739,913	932,928	外包費	505,248	
			421,040	游泳池救生員外包費，1人*10月*42,104元。
			84,208	暑期泳訓班救生員外包費，1人*2月*42,104元。
2,605	11,480	計時與計件人員酬金	11,480	
			3,600	提撥國中特殊技藝教育班外聘教師退休金，1人*10月*360元。
			7,880	分擔國中特殊技藝教育班外聘教師勞保費，1人*10月*788元。
222,976	248,000	體育活動費	250,000	
			24,000	文康活動費，本校編列特教教職員12人，每人編列2,000元。
			226,000	文康活動費，本校編列教職員113人，每人編列2,000元。
543,073	609,200	專業服務費	443,000	較上年度預算數609,200元，減少166,200

臺北市地方教育發展基金－臺北市立興雅國民中學

基金用途－國民教育計畫明細表

中華民國110年度

單位：新臺幣元

前年度 決算數	上年度 預算數	科 目	本 年 度 預 算 數	說 明
396,628	500,700	講課鐘點、稿費、出席審查 及查詢費	404,400	元。
			45,600	國中特殊技藝教育班外聘教師鐘點費，114節*400元。
			50,000	暑期泳訓班教練指導鐘點費，100節*500元(收支對列)。
			2,000	技職教育、免試及12年國教校園宣導外聘講座鐘點費，1節*2,000元。
			4,000	綠屋頂外聘講座鐘點費，2節*2,000元。
			45,000	活化教學及新文化新精神外聘講座鐘點費(含補校、不含特教班及體育班)，30節*1,500元。
			30,000	活化教學及新文化新精神內聘講座鐘點費(含補校、不含特教班及體育班)，30節*1,000元。
			20,000	活化教學及新文化新精神外聘講座鐘點費(含補校、不含特教班及體育班)，10節*2,000元。
			20,000	國中輔導活動外聘講座鐘點費，10節*2,000元。
			10,000	國中冬夏令營外聘講座鐘點費，5節*2,000元。
			24,000	課後社團活動內聘講座鐘點費，24節*1,000元。
			6,000	課後社團活動外聘講座鐘點費，4節*1,500元。
			15,000	性別平等教育宣導活動出席費，6人次*2,500元。
			4,000	小田園教育體驗學習計畫外聘講座鐘點費，2節*2,000元。
			30,000	教師專業成長外聘講座鐘點費(辦理兩公約人權、法治、品德教育、特教、輔導、環教、生命等各類依法宣導活動)，15節*2,000元。
			4,000	國中適性入學宣導講師鐘點費，2節*2,000元(含教育部補助2,000元)。

臺北市地方教育發展基金－臺北市立興雅國民中學

基金用途－國民教育計畫明細表

中華民國110年度

單位：新臺幣元

前年度 決算數	上年度 預算數	科 目	本 年 度 預 算 數	說 明
			6,000	國中生涯發展外聘講座鐘點費，3節*2,000元。
			56,000	分組活動外聘教師鐘點費，28節*2,000元。
			28,800	特教班教材編輯費，4班*12月*600元。
			4,000	特教班外聘講座鐘點費(特教班業務費額度)，2節*2,000元。
62,275	36,600	委託檢驗(定)試驗認證費	36,600	
			15,000	消防安全設備檢修申報費。
			21,600	飲水機水質檢驗費，18臺*1年*1,200元。
800	2,000	試務甄選費	2,000	
			2,000	教師甄選試務費用。
83,370	69,900	電腦軟體服務費		
2,941,430	2,722,000	材料及用品費	2,258,000	
1,268,326	853,950	使用材料費	707,640	較上年度預算數853,950元，減少146,310元。
1,268,326	853,950	設備零件	707,640	
			9,000	新購投影銀幕手動壁掛式(教務處)，2組*4,500元(由班級設備費移列)。
			6,000	新購布幕1組(由特教班設備費移列)。
			22,860	新購實木伸縮書架(教務處)，12個*1,905元(由班級設備費移列)。
			40,000	特教班教學用教具等(特教班教學材料費額度)。
			13,000	童軍教育訓練用品，2團*6,500元。
			150,830	教學所需用具(普通班級教學材料費額度)。
			207,900	資訊用品、耗材及零組件等，33班*6,300元。
			31,000	小田園教育體驗學習計畫盆鉢、自動灑水組及教材費等。
			42,000	綠屋頂教育體驗學習計畫盆鉢與容器、菜圃及自動灑水給水組合配管(第2期增設)。
			60,000	活化教學及新文化新精神(含補校、不含特教班及體育班)，所需圖書、教學設備、教學活動材料。
			15,000	運動會器材費。

臺北市地方教育發展基金－臺北市立興雅國民中學

基金用途－國民教育計畫明細表

中華民國110年度

單位：新臺幣元

前年度 決算數	上年度 預算數	科 目	本 年 度 預 算 數	說 明
			50	配合預算編列至千元，增列進位數50元。
			110,000	特殊學校學生假日體育活動，教學用教具、設備及教學活動材料等。
1,673,104	1,868,050	用品消耗	1,550,360	較上年度預算數1,868,050元，減少317,690元。
			143,093	
	187,600	辦公(事務)用品	165,000	
			42,000	特殊學校學生假日體育活動，教學印製講義、印刷油墨及文具用品等。
			5,000	國中特殊技藝教育班文具用品等。
			8,800	運動會用文具用品等。
			75,000	活化教學及新文化新精神(含補校、不含特教班及體育班)，文具用品等。
			17,200	國中輔導活動用辦公用品等。
			7,000	特教班教學用文具用品等(特教班教學材料費額度)。
			10,000	性別平等教育宣導活動用文具用品等。
63,520	65,000	報章雜誌	57,740	
			57,740	新購圖書(由班級設備費移列)。
25,028	35,000	醫療用品(非醫療院所使用)	35,000	
			35,000	健康中心藥品。
1,441,463	1,580,450	其他用品消耗	1,292,620	
			8,280	特教班教學用材料等(特教班教學材料費額度)。
			1,600	特教班教師逾時誤餐費用，16人次*100元(特教班業務費額度)。
			265,440	教學、實驗、體育、工藝(家事)等材料(普通班級教學材料費額度)。
			41,460	補校教學、實驗、體育、工藝(家事)等材料(普通班級教學材料費額度)。
			40,000	補校教科書，40人*1,000元。
			90,000	敬師活動費，150人*600元。
			37,000	教職員工逾時誤餐費用，370人次*100元(普通班級業務費額度)。
			243,550	專用垃圾袋、衛生器材、衛生紙、材料及教室佈置費等(普通班級業務費額度)。

臺北市地方教育發展基金－臺北市立興雅國民中學

基金用途－國民教育計畫明細表

中華民國110年度

單位：新臺幣元

前年度 決算數	上年度 預算數	科 目	本 年 度 預 算 數	說 明
			36,400	國中生涯發展學生職群體驗活動材料費、講義報告印製、郵電、文具用品及雜支等。
			29,000	種植用介質、防蟲網、支架、花苗菜苗、有機肥及教學教材製作、雜支等。
			40,000	小田園教育體驗學習計畫有機肥料、花苗種子、教學教材製作及雜支等。
			6,400	國中輔導活動材料費。
			6,400	辦理國中輔導活動逾時誤餐費用，64人次*100元。
			28,800	國中冬夏令營活動材料費、租車費及雜支等。
			1,200	國中冬夏令營逾時誤餐費，12人次*100元。
			34,000	活化教學及新文化新精神(含補校、不含特教班及體育班)逾時誤餐費用，340人次*100元。
			40,000	活化教學及新文化新精神(含補校、不含特教班及體育班)，材料費。
			20,000	運動會場地佈置用品。
			90,500	消毒劑(游泳池水電清潔維護費)。
			23,520	國中特殊技藝教育班教學材料等。
			130,000	特殊學校學生假日體育活動，學生、老師及工作人員逾時誤餐費用，1,300人次*100元。
			70,000	特殊學校學生假日體育活動，場地佈置、教學材料、郵電、雜支等。
			3,000	辦理教師甄選工作用辦公用品等。
			4,000	辦理教師甄選工作逾時誤餐費用，40人次*100元。
			2,070	暑期泳訓班用消毒劑(收支對列)，9班*230元。
55,900	177,000	租金、償債、利息及相關手續費	126,000	
	100,000	機器租金	100,000	較上年度預算數100,000元，無增減。
	100,000	機械及設備租金	100,000	
			100,000	特殊學校學生假日體育活動，辦理活動租借機具、音響組及舞台佈置等租金。

臺北市地方教育發展基金－臺北市立興雅國民中學

基金用途－國民教育計畫明細表

中華民國110年度

單位：新臺幣元

前年度 決算數	上年度 預算數	科 目	本 年 度 預 算 數	說 明
51,100	69,320	交通及運輸設備租金	18,120	較上年度預算數69,320元，減少51,200元。
51,100	69,320	車租	18,120	
			18,120	特教班參加各項活動租車費用(特教班業務費額度)。
4,800	7,680	雜項設備租金	7,880	較上年度預算數7,680元，增加200元。
4,800	7,680	雜項設備租金	7,880	
			2,880	悠遊卡刷卡機月租費，1臺*12月*240元。
			4,800	電表月租費(普通班級業務費額度)。
			200	配合預算編列至千元，增列進位數200元。
1,388,956	1,614,000	會費、捐助、補助、分攤、照護、救濟與交流活動費	1,766,000	
145,175	112,400	捐助、補助與獎助	112,000	較上年度預算數112,400元，減少400元。
145,175	112,400	獎助學員生給與	112,000	
			102,000	優秀學生獎學金，51班*2學期*1,000元。
			10,000	教育關懷獎每校推薦1名學生獎助金。
1,243,781	1,501,600	補貼、獎勵、慰問、照護與救濟	1,654,000	較上年度預算數1,501,600元，增加152,400元。
1,243,781	1,501,600	其他補貼、獎勵、慰問、照護與救濟	1,654,000	
			130,000	弱勢學生教科書補助費用，100人*1,300元。
			56,000	弱勢學生冷氣使用費補助費用，70人*800元。
			1,100,000	清寒學生餐費補助，100人*200日*55元。
			368,000	補助學校午餐使用有機蔬菜或有機米計畫，1,150人*40週*1次*8元。
266,793	325,000	其他	321,000	
266,793	325,000	其他支出	321,000	較上年度預算數325,000元，減少4,000元。
266,793	325,000	其他	321,000	
			25,000	運動會比賽獎牌等。
			200	配合預算編列至千元，增列進位數200元。
			125,000	班級自治費，1,250人*2學期*50元。
			67,000	特殊學校學生假日體育活動，感謝獎牌、獎品及租車運費等。
			100,800	執行學生路隊安全導護費。

臺北市地方教育發展基金－臺北市立興雅國民中學

基金用途－國民教育計畫明細表

中華民國110年度

單位：新臺幣元

前年度 決算數	上年度 預算數	科 目	本 年 度 預 算 數	說 明
			3,000	童軍教育三項登記等費用，2團*1,500元。

臺北市地方教育發展基金－臺北市立興雅國民中學

基金用途－一般行政管理計畫明細表

中華民國110年度

單位：新臺幣元

前年度 決算數	上年度 預算數	科 目	本 年 度 預 算 數	說 明
27,499,584	28,111,000	合計	28,833,000	
26,038,749	26,510,000	用人費用	26,195,000	
17,154,155	17,028,000	正式員額薪資	16,836,000	較上年度預算數17,028,000元，減少192,000元。
14,778,911	14,892,000	職員薪金	15,060,000	職員21人薪金(詳用人費用彙計表)。
1,180,188	1,104,000	工員工資	744,000	工員1人工資(詳用人費用彙計表)。
1,195,056	1,032,000	警餉	1,032,000	校警2人薪金(詳用人費用彙計表)。
684,876	869,648	超時工作報酬	846,880	較上年度預算數869,648元，減少22,768元。
684,876	869,648	加班費	846,880	不休假出勤加班費。
4,317,419	4,914,500	獎金	4,858,500	業務需要行政人員加班費(統籌業務費)。
2,184,593	2,786,000	考績獎金	2,754,000	較上年度預算數4,914,500元，減少56,000元。
2,132,826	2,128,500	年終獎金	2,104,500	依考績法規定核發之獎金。
1,551,374	1,485,024	退休及卹償金	2,104,500	依規定於年節加發之獎金。
1,464,290	1,396,704	職員退休及離職金	1,469,328	較上年度預算數1,485,024元，減少15,696元。
87,084	88,320	工員退休及離職金	1,409,808	提撥退撫基金及勞工退休金。
2,330,925	2,212,828	福利費	59,520	提撥勞工退休準備金。
1,641,097	1,520,628	分擔員工保險費	2,184,292	較上年度預算數2,212,828元，減少28,536元。
254,798	340,200	員工通勤交通費	1,492,092	分擔公保、勞保、健保費。
			52,920	職員及工員上下班交通費，7人*12月*1段*630元。
			287,280	職員及工員上下班交通費，19人*12月*2段*630元。

臺北市地方教育發展基金－臺北市立興雅國民中學

基金用途－一般行政管理計畫明細表

中華民國110年度

單位：新臺幣元

前年度 決算數	上年度 預算數	科 目	本 年 度 預 算 數	說 明
435,030	352,000	其他福利費	352,000	
			352,000	休假旅遊補助費。
1,081,739	1,210,000	服務費用	2,252,000	
111,141	130,000	郵電費	130,600	較上年度預算數130,000元，增加600元。
7,000		郵費		
104,141	130,000	電話費	130,600	
			130,000	電話費(統籌業務費)。
			600	配合預算編列至千元，增列進位數600元。
133,098	252,000	一般服務費	682,000	較上年度預算數252,000元，增加430,000元。
81,100	200,000	外包費	632,000	
			200,000	消化超額職工5人(技工、工友)業務外包費。
			432,000	職工(工友)業務外包費，1人*12月*36,000元(新增)。
51,998	52,000	體育活動費	50,000	
			50,000	文康活動費，本校編列教職員21人、工員2人、校警2人，合計25人，每人編列2,000元。
739,100	729,600	專業服務費	1,341,000	較上年度預算數729,600元，增加611,400元。
12,500		講課鐘點、稿費、出席審查及查詢費		
726,600	729,600	其他專業服務費	1,341,000	
			700,000	校園安全機械定點、機動巡邏等保全費用。
			641,000	校園安全環境改善設施專案(第1年)。
98,400	98,400	公共關係費	98,400	較上年度預算數98,400元，無增減。
98,400	98,400	公共關係費	98,400	
			98,400	校長特別費，12月*8,200元。
377,096	389,000	材料及用品費	384,000	
377,096	389,000	用品消耗	384,000	較上年度預算數389,000元，減少5,000元。
377,096	378,400	辦公(事務)用品	377,800	
			377,679	統籌業務費計算如下：普通班45班、特教班3班，1,290元x15班x12月=232,200元，

臺北市地方教育發展基金－臺北市立興雅國民中學

基金用途－一般行政管理計畫明細表

中華民國110年度

單位：新臺幣元

前年度 決算數	上年度 預算數	科 目	本 年 度 預 算 數	說 明
	10,600	服裝	6,200	810元x15班x12月=145,800元，640元x18班x12月=138,240元，補校3班，645元x3班x12月=23,220元 以上合計539,460元，除依實際需求移列加班費29,781元、電話費130,000元、會費2,000元外，其餘如列數。 121 配合預算編列至千元，增列進位數121元。
2,000	2,000	會費、捐助、補助、分攤、照護、救濟與交流活動費	2,000	2,200 校警皮鞋，2人*1雙*1,100元。 200 校警襪子，2雙*100元。 3,000 校警夏服(成立第36年)，2人*1套*1,500元。 800 校警服裝配備，2人*400元。
2,000	2,000	會費	2,000	2,000 較上年度預算數2,000元，無增減。
2,000	2,000	職業團體會費	2,000	2,000 護理師2人公會會費(統籌業務費)。

臺北市地方教育發展基金－臺北市立興雅國民中學

基金用途－建築及設備計畫明細表

中華民國110年度

單位：新臺幣元

前年度 決算數	上年度 預算數	科 目	本 年 度 預 算 數	說 明
32,988,931	17,438,000	合計	3,094,000	
32,988,931	17,438,000	購建固定資產、無形資產及非理財 目的之長期投資	3,094,000	
7,276,564	4,030,000	購建固定資產	2,102,000	
7,276,564	4,030,000	一般建築及設備計畫	2,102,000	
		班級設備	479,000	
		購置機械及設備	192,000	
			96,000	汰換新式顯微鏡(單眼 LED, 1160X)(生物實驗室), 8 臺*12,000元。
			96,000	新購人形機器人(智組型 MAX15軸人型機basic語言編寫 操控程式)(教務處), 2部 *48,000元。
		購置交通及運輸設備	62,000	
			36,000	汰換喇叭(RLONG AUDIO LX- 350)教務處, 2組*18,000元。
			26,000	新購無線麥克風(MIPRO ACT- 99)(學務處), 2組*13,000元。
		購置雜項設備	225,000	
			205,000	新購冷氣機(變頻7.1KW, 1對1 分離式)(教務處)4臺*41,000元 、(輔導室)1臺*41,000元。
			20,000	新購冰箱1臺(輔導室)。
		特殊班設備	63,000	
		購置機械及設備	63,000	
			33,000	新購攝影機1臺(SONY FDR- AX43)。
			30,000	新購投影機1組(EPSON EB-530 含電動布幕及施工)等。
		資訊設備	960,000	
		購置機械及設備	960,000	
			204,878	汰換網路及資訊周邊設備(電 腦專案計畫)。
			342,622	汰換桌上型電腦(含顯示器)(電 腦專案計畫), 14部*24,473元。

臺北市地方教育發展基金－臺北市立興雅國民中學

基金用途－建築及設備計畫明細表

中華民國110年度

單位：新臺幣元

前年度 決算數	上年度 預算數	科 目	本 年 度 預 算 數	說 明
			412,500	汰換筆記型電腦，15部*27,500元(電腦專案計畫)。
		音樂性社團大型公用樂器改善計畫	600,000	
		購置雜項設備	600,000	
			100,000	新購立奏鐵琴1臺(Majestic F3-F6 37鍵鋁合金琴鍵)(學務處)。
			210,000	新購低音木琴1組(Adams 52鍵Kelon碳纖琴鍵)(學務處)。
			290,000	新購平台鋼琴1臺(KAWAI)(學務處)。
7,276,564	4,030,000	校園設備		
4,952,000	3,007,000	購置機械及設備		
183,000		購置交通及運輸設備		
2,141,564	1,023,000	購置雜項設備		
22,520	36,000	購置無形資產	36,000	
22,520	36,000	一般建築及設備計畫	36,000	
22,520	36,000	資訊設備	36,000	
22,520	36,000	購置電腦軟體	36,000	
			36,000	電腦教學軟體費(電腦專案計畫)。
25,689,847	13,372,000	遞延支出	956,000	
25,689,847	13,372,000	一般建築及設備計畫	956,000	
		第一棟及行政樓遮陽工程	956,000	
		遞延修繕房屋建築支出	956,000	
			883,000	一、施工費
			55,629	二、委託技術服務費(總包價法)。
			17,371	三、工程管理費(按施工費約2%提列)。
25,689,847	13,372,000	校園整修工程		
25,689,847	13,372,000	遞延修繕房屋建築支出		

本 頁 空 白

預算參考表

臺北市地方教育發展基金－臺北市立興雅國民中學

預計平衡表

中華民國110年12月31日

單位：新臺幣千元

108年(前年) 12月31日 決算數	科 目	110年12月31日 預計數	109年12月31日 預計數	比較增減(-)
14,669,170	資產合計	14,668,207	14,669,439	-1,232
14,669,170	資產	14,668,207	14,669,439	-1,232
7,922	流動資產	6,959	8,191	-1,232
7,422	現金	6,459	7,691	-1,232
7,422	銀行存款	6,459	7,691	-1,232
500	預付款項	500	500	
500	預付費用	500	500	
3,189	投資、長期應收款項、貸墊款及準備金	3,189	3,189	
3,189	準備金	3,189	3,189	
1,824	退休及離職準備金	1,824	1,824	
1,365	其他準備金	1,365	1,365	
14,658,059	其他資產	14,658,059	14,658,059	
14,658,059	什項資產	14,658,059	14,658,059	
8	暫付及待結轉帳項	8	8	
14,658,051	代管資產	14,658,051	14,658,051	
14,669,170	負債及基金餘額合計	14,668,207	14,669,439	-1,232
14,665,907	負債	14,665,907	14,665,907	
2,480	流動負債	2,480	2,480	
2,478	應付款項	2,478	2,478	
2,264	應付代收款	2,264	2,264	
214	應付費用	214	214	
2	預收款項	2	2	
2	預收收入	2	2	
14,663,427	其他負債	14,663,427	14,663,427	
14,663,427	什項負債	14,663,427	14,663,427	
3,536	存入保證金	3,536	3,536	
1,824	應付退休及離職金	1,824	1,824	
14,658,051	應付代管資產	14,658,051	14,658,051	
15	暫收及待結轉帳項	15	15	
3,263	基金餘額	2,300	3,532	-1,232
3,263	基金餘額	2,300	3,532	-1,232
3,263	基金餘額	2,300	3,532	-1,232
3,263	累積餘額	2,300	3,532	-1,232

註：1.前年度決算數細數之和與總數或略有出入，係四捨五入關係。

2.信託代理與保證資產(負債)前年度決算數0元，上年度預計數0元，本年度預計數0元。3.或有資產(負債)0元。4.本基金自93年度起，本固定項目分開原則，將屬長期固定帳項，包括固定資產49,250,000元，無形資產101,743元及長期債務0元等，另立帳類管理，未納入本表。

臺北市地方教育發展基金

各項費用

中華民國

前年度 決算數	上年度 預算數	計畫別		合計	國民教育計畫
		用途別科目			
266,190,628	257,732,000	合計		245,728,000	213,801,000
220,568,649	226,806,000	用人費用		229,097,000	202,902,000
117,494,808	120,924,000	正式員額薪資		120,408,000	103,572,000
115,119,564	118,788,000	職員薪金		118,632,000	103,572,000
1,180,188	1,104,000	工員工資		744,000	
1,195,056	1,032,000	警餉		1,032,000	
5,918,784	6,629,140	聘僱及兼職人員薪資		6,634,900	6,634,900
5,918,784	6,629,140	兼職人員酬金		6,634,900	6,634,900
1,432,369	1,704,156	超時工作報酬		1,746,815	899,935
1,432,369	1,704,156	加班費		1,746,815	899,935
26,549,298	30,131,500	獎金		30,220,000	25,361,500
12,362,176	15,016,000	考績獎金		15,169,000	12,415,000
14,187,122	15,115,500	年終獎金		15,051,000	12,946,500
53,362,708	52,365,622	退休及卹償金		55,072,162	53,602,834
52,982,446	52,127,268	職員退休及離職金		54,862,608	53,452,800
260,326	88,320	工員退休及離職金		59,520	
119,936	150,034	卹償金		150,034	150,034
15,810,682	15,051,582	福利費		15,015,123	12,830,831
11,325,829	10,388,700	分擔員工保險費		10,341,648	8,849,556
455,890	488,000	傷病醫藥費		498,800	498,800
1,226,903	1,493,100	員工通勤交通費		1,493,100	1,152,900
2,802,060	2,681,782	其他福利費		2,681,575	2,329,575
7,600,873	8,259,000	服務費用		8,680,000	6,428,000
2,958,504	3,124,772	水電費		3,125,974	3,125,974
1,995,526	2,208,089	工作場所電費		2,208,089	2,208,089
374,806	283,023	工作場所水費		284,225	284,225
588,172	633,660	氣體費		633,660	633,660
111,141	130,000	郵電費		130,600	
7,000		郵費			
104,141	130,000	電話費		130,600	
108,619	109,000	旅運費		121,400	121,400

一 臺北市立興雅國民中學

彙計表

110年度

單位：新臺幣元

一般行政管理計畫	建築及設備計畫				
28,833,000	3,094,000				
26,195,000					
16,836,000					
15,060,000					
744,000					
1,032,000					
846,880					
846,880					
4,858,500					
2,754,000					
2,104,500					
1,469,328					
1,409,808					
59,520					
2,184,292					
1,492,092					
340,200					
352,000					
2,252,000					
130,600					
130,600					

臺北市地方教育發展基金

各項費用

中華民國

前年度 決算數	上年度 預算數	計畫別		合計	國民教育計畫
		用途別科目			
108,619	104,350	國內旅費		116,750	116,750
	4,650	貨物運費		4,650	4,650
331,951	308,900	印刷裝訂與廣告費		290,100	290,100
331,951	308,900	印刷及裝訂費		290,100	290,100
1,590,485	1,662,520	修理保養及保固費		1,637,398	1,637,398
501,619	519,450	一般房屋修護費		535,728	535,728
715,980	581,680	機械及設備修護費		540,280	540,280
38,350	104,760	交通及運輸設備修護費		104,760	104,760
334,536	456,630	雜項設備修護費		456,630	456,630
	30,200	保險費		30,200	30,200
	30,200	其他保險費		30,200	30,200
1,119,600	1,456,408	一般服務費		1,461,928	779,928
21,008	12,000	佣金、匯費、經理費及手續費		13,200	13,200
821,013	1,132,928	外包費		1,137,248	505,248
2,605	11,480	計時與計件人員酬金		11,480	11,480
274,974	300,000	體育活動費		300,000	250,000
1,282,173	1,338,800	專業服務費		1,784,000	443,000
409,128	500,700	講課鐘點、稿費、出席審查及查詢費		404,400	404,400
62,275	36,600	委託檢驗(定)試驗認證費		36,600	36,600
800	2,000	試務甄選費		2,000	2,000
83,370	69,900	電腦軟體服務費			
726,600	729,600	其他專業服務費		1,341,000	
98,400	98,400	公共關係費		98,400	
98,400	98,400	公共關係費		98,400	
3,318,526	3,111,000	材料及用品費		2,642,000	2,258,000
1,268,326	853,950	使用材料費		707,640	707,640
1,268,326	853,950	設備零件		707,640	707,640
2,050,200	2,257,050	用品消耗		1,934,360	1,550,360
520,189	566,000	辦公(事務)用品		542,800	165,000
63,520	65,000	報章雜誌		57,740	57,740
	10,600	服裝		6,200	

一 臺北市立興雅國民中學

彙計表

110年度

單位：新臺幣元

一般行政管理計畫	建築及設備計畫				
682,000					
632,000					
50,000					
1,341,000					
1,341,000					
98,400					
98,400					
384,000					
384,000					
377,800					
6,200					

臺北市地方教育發展基金

各項費用

中華民國

前年度 決算數	上年度 預算數	計畫別	合計	國民教育計畫
		用途別科目		
25,028	35,000	醫療用品(非醫療院所使用)	35,000	35,000
1,441,463	1,580,450	其他用品消耗	1,292,620	1,292,620
55,900	177,000	租金、償債、利息及相關手續費	126,000	126,000
	100,000	機器租金	100,000	100,000
	100,000	機械及設備租金	100,000	100,000
51,100	69,320	交通及運輸設備租金	18,120	18,120
51,100	69,320	車租	18,120	18,120
4,800	7,680	雜項設備租金	7,880	7,880
4,800	7,680	雜項設備租金	7,880	7,880
32,988,931	17,438,000	購建固定資產、無形資產及非理財目的 之長期投資	3,094,000	
7,276,564	4,030,000	購建固定資產	2,102,000	
4,952,000	3,007,000	購置機械及設備	1,215,000	
183,000		購置交通及運輸設備	62,000	
2,141,564	1,023,000	購置雜項設備	825,000	
22,520	36,000	購置無形資產	36,000	
22,520	36,000	購置電腦軟體	36,000	
25,689,847	13,372,000	遞延支出	956,000	
25,689,847	13,372,000	遞延修繕房屋建築支出	956,000	
1,390,956	1,616,000	會費、捐助、補助、分攤、照護、救濟 與交流活動費	1,768,000	1,766,000
2,000	2,000	會費	2,000	
2,000	2,000	職業團體會費	2,000	
145,175	112,400	捐助、補助與獎助	112,000	112,000
145,175	112,400	獎助學員生給與	112,000	112,000
1,243,781	1,501,600	補貼、獎勵、慰問、照護與救濟	1,654,000	1,654,000
1,243,781	1,501,600	其他補貼、獎勵、慰問、照護與救濟	1,654,000	1,654,000
266,793	325,000	其他	321,000	321,000
266,793	325,000	其他支出	321,000	321,000
266,793	325,000	其他	321,000	321,000

一 臺北市立興雅國民中學

彙計表

110年度

單位：新臺幣元

一般行政管理計畫	建築及設備計畫				
2,000 2,000 2,000	3,094,000 2,102,000 1,215,000 62,000 825,000 36,000 36,000 956,000 956,000				

臺北市地方教育發展基金－臺北市立興雅國民中學

員工人數彙計表

中華民國110年度

單位：人

計 畫 及 項 目	上年度最高可 進用員額數	本年度 增減(-)數	本年度最高可 進用員額數	說 明
合計	150	-1	149	
國民教育計畫部分	124		124	
職員	124		124	
一般行政管理計畫部分	26	-1	25	
職員	21		21	
駐衛警	2		2	
技工	1		1	
工友	2	-1	1	

註：1.本表約僱、聘用係指奉准有案之約聘僱人員。

2.外包費編列救生員1人、職工(工友)業務外包1人、消化超額工友外包5人等，計：113萬7,248元。 3.計時與計件人員酬金編列提發國中特殊技藝教育班外聘教師退休金及勞保費等，計1萬1,480元。

本 頁 空 白

臺北市地方教育發展基金

用人費用

中華民國

計畫及項目	合計	正式 員額 薪資	聘僱 人員 薪資	超時 工作 報酬	津貼	獎 金		
						年終獎金	考績獎金	其他
合計	229,097,000	120,408,000		1,746,815		15,051,000	15,169,000	
國民教育計畫	202,902,000	103,572,000		899,935		12,946,500	12,415,000	
職員薪金	103,572,000	103,572,000						
兼職人員 酬金	6,634,900							
加班費	899,935			899,935				
考績獎金	12,415,000						12,415,000	
年終獎金	12,946,500					12,946,500		
職員退休 及離職金	53,452,800							
卹償金	150,034							
分擔員工 保險費	8,849,556							
傷病醫藥 費	498,800							
員工通勤 交通費	1,152,900							
其他福利 費	2,329,575							
一般行政管理計畫	26,195,000	16,836,000		846,880		2,104,500	2,754,000	
職員薪金	15,060,000	15,060,000						
工員工資	744,000	744,000						
警餉	1,032,000	1,032,000						
加班費	846,880			846,880				
考績獎金	2,754,000						2,754,000	
年終獎金	2,104,500					2,104,500		
職員退休 及離職金	1,409,808							

—臺北市立興雅國民中學

彙計表

110年度

單位：新臺幣元

退休及卹償金		資遣費	福 利 費					提繳費	兼任 人員 用人 費用
退休金	卹償金		分擔 保險費	傷病 醫藥費	提撥 福利金	員工通勤 交通費	其他		
54,922,128	150,034		10,341,648	498,800		1,493,100	2,681,575	6,634,900	
53,452,800	150,034		8,849,556	498,800		1,152,900	2,329,575	6,634,900	
53,452,800	150,034		8,849,556	498,800		1,152,900	2,329,575	6,634,900	
1,469,328			1,492,092			340,200	352,000		
1,409,808									

臺北市地方教育發展基金

用人費用

中華民國

計畫及項目	合計	正式 員額 薪資	聘僱 人員 薪資	超時 工作 報酬	津貼	獎 金		
						年終獎金	考績獎金	其他
工員退休 及離職金	59,520							
分擔員工 保險費	1,492,092							
員工通勤 交通費	340,200							
其他福利 費	352,000							

註：1.本表兼職人員用人費用，係學校教職員兼課或請假代課鐘點費。2.外包費編列救生員1人、職工(工友)業務外包1人、消化超額工友外包5人等，計：113萬7,248元。3.計時與計件人員酬金編列提發國中特殊技藝教育班外聘教師退休金及勞保費等，計1萬1,480元。

—臺北市立興雅國民中學

彙計表

110年度

單位：新臺幣元

退休及卹償金		資遣費	福 利 費					提繳費	兼任 人員 用人 費用
退休金	卹償金		分擔 保險費	傷病 醫藥費	提撥 福利金	員工通勤 交通費	其他		
59,520			1,492,092			340,200	352,000		

臺北市地方教育發展基金－臺北市立興雅國民中學

單位（或計畫）成本分析表

中華民國110年度

單位：新臺幣千元

計畫別	單位	單位成本(元)或 平均利(費)率	數量	預算數	說明
合計				245,728	
國民教育計畫				213,801	
一般行政管理計畫				28,833	
建築及設備計畫				3,094	

臺北市地方教育發展基金－臺北市立興雅國民中學

5年來主要業務計畫分析表

中華民國110年度

單位：新臺幣千元

年度及項目	單位	數量	單位成本(元)或 平均利(費)率	金額	說明
(本)年度預算數					
國民教育計畫				213,801	
(上)年度預算數					
國民教育計畫				212,183	
(前)年度決算數					
國民教育計畫				205,702	
(107)年度決算數					
國民教育計畫				202,044	
(106)年度決算數					
國民教育計畫				193,465	

臺北市地方教育發展基金－臺北市立興雅國民中學

資本資產明細表

中華民國110年度

單位：新臺幣千元

項 目	取得成本 (期初餘額)	以前年度 累計折舊/ 長期投資 評 價	本 年 度 變 動				本年度累計折 舊/長期投資 評價變動數	期末餘額	
			增加		減少				主要增減 原因說明
			金額	類型	金額	類型			
合計	71,296	19,134	2,138		27		4,921	49,352	
土地改良物	7,840							7,840	
機械及設備	38,952	11,688	1,215	增置			3,383	25,096	
交通及運輸 設備	1,985	781	62	增置			128	1,138	
雜項設備	22,425	6,665	825	增置			1,410	15,176	
電腦軟體	93		36	增置	27	無形資 產攤銷	購買新軟體：無 形資產之攤銷。	102	