

中華民國 110 年度

4-0501527

臺北市總預算案

臺北市政府教育局主管

臺北市地方教育發展基金

臺北市萬華區華江國民小學附屬單位預算之分預算

(特別收入基金)

臺北市萬華區華江國民小學編

臺北市地方教育發展基金－臺北市萬華區華江國民小學

目 次

中華民國110年度

一、財務摘要	第 1 頁
二、業務計畫及預算概要	第 3 -11 頁
三、預算主要表	
(一) 基金來源、用途及餘絀預計表	第 13 頁
(二) 現金流量預計表	第 14 頁
四、預算明細表	
(一) 基金來源－服務收入明細表	第 15 頁
(二) 基金來源－財產處分收入明細表	第 16 頁
(三) 基金來源－租金收入明細表	第 17 頁
(四) 基金來源－其他財產收入明細表	第 18 頁
(五) 基金來源－公庫撥款收入明細表	第 19 頁
(六) 基金來源－學雜費收入明細表	第 20 頁
(七) 基金來源－雜項收入明細表	第 21 頁
(八) 基金用途－國民教育計畫明細表	第 22 -28 頁
(九) 基金用途－學前教育計畫明細表	第 29 -31 頁
(十) 基金用途－一般行政管理計畫明細表	第 32 -34 頁
(十一) 基金用途－建築及設備計畫明細表	第 35 -36 頁
五、預算參考表	
(一) 預計平衡表	第 37 頁
(二) 各項費用彙計表	第 38 -43 頁
(三) 員工人數彙計表	第 44 頁
(四) 用人費用彙計表	第 46 -49 頁
(五) 聘用及約僱人員明細表	第 50 -51 頁

臺北市地方教育發展基金－臺北市萬華區華江國民小學

目 次

中華民國110年度

(六) 單位(或計畫)成本分析表	第 52	頁
(七) 5年來主要業務計畫分析表	第 53	頁
(八) 資本資產明細表	第 54	頁

臺北市地方教育發展基金－臺北市萬華區華江國民小學

財務摘要

中華民國110年度

單位：新臺幣千元

項 目	本 年 度	上 年 度	比較增減數	%
經營成績：				
基金來源	82,080	82,240	-160	-0.19
基金用途	85,701	85,790	-89	-0.10
賸餘(短絀)	-3,621	-3,550	-71	--
餘絀情形：				
基金餘額	1,391	5,012	-3,621	-72.25
現金流量(註)：				
現金及約當現金之淨增(減)	-3,621	-3,550	-71	--

附註：現金流量係採現金及約當現金基礎，包括現金及自投資日起3個月內到期或清償之債權證券。

本 頁 空 白

業務計畫及預算概要

業務計畫及預算概要

中華民國 110 年度

壹、基金概況

一、設立宗旨及願景：

- (一) 本校遵照憲法第 158 條及 160 條規定，教育文化應發展國民之民族精神、自治精神，國民道德與健全體格、科學及生活智能，以培養八大學習領域及十大基本能力。
- (二) 本校自 91 年度起依教育經費編列與管理法第 13 條規定設置「臺北市地方教育發展基金」，以促進教育健全發展，提昇教育經費運用績效。
- (三) 本校以「適性多元、創新卓越」為教育核心，以「人文蘊華江、自信耀光彩」為願景，以此建構一所精緻優質、創新卓越的學校，學生受業茁壯於華江校園，拓展國際視野，培養才德兼備、人文自信的華江學子。

二、施政重點：

- (一) 開啟多元智慧：尊重每個學生獨特的個性，以多元智慧的觀點協助他找到生命的亮點，肯定天生我才必有用，能知於學，樂於學。
- (二) 培養生活能力：培養學生帶得走的公民關鍵能力，強化自我管理、閱讀理解、理性批判、問題解決、奉獻服務、溝通表達等核心素養。
- (三) 蘊育人文情懷：在溫馨開放的校園文化中，孕育人文情懷，學會尊重、包容；建構生命的價值、完成人性的開展。
- (四) 建置溫馨民主的校園文化：
 1. 以參與式管理、落實行政、教師會、家長會三者的良性互動。
 2. 以學生第一，教學優先的觀念提昇行政服務效率。
 3. 放下威權心態，開啟校園民主之風氣。
- (五) 推動適性教學：
 1. 落實校本課程理念，採多元化、活潑化的教學及評量。
 2. 運用校內、外資源，加強多元學習能力。
 3. 關懷相對弱勢學生之教學及輔導。
 4. 推動行動學習，充實學生運用資訊之知能，並提昇教師運用學習載具教學之能力。

業務計畫及預算概要

中華民國 110 年度

(六) 辦理發展性的訓輔活動：

1. 辦理各項活動、競賽及展演。
2. 推動校內外學習服務。
3. 發展績優社團及校隊，如鼓藝社、跆拳道、扯鈴隊、籃球隊等。
4. 加強新興領域教育的辦理，並融入各科教學以收成效。

三、組織概況：

本校設置校長 1 人，綜理全校校務，下設教務處、學生事務處、總務處、輔導室、會計室及人事室等單位。

內部分層業務如下：

(一) 教務處：秉承校長之命，辦理全校教務事項。

1. 教學組：掌理課程編排、課業考查、學藝競賽、教學研究、教師進修、差假教師調代課及缺補課之查核等事項。
2. 註冊組：掌理註冊、編班、轉學、學籍保管、各項獎助學金補助及成績考查等有關學籍事項，掌理教科書編選、教學用具之管理、保管及出版學校刊物等事項。
3. 資訊組：掌理電腦設備及區域網路之管理、保管等事項。

(二) 學生事務處：秉承校長之命，辦理全校學生事務事項。

1. 生活組：掌理訓育計畫之擬定及辦理各類訓育等活動、掌理學生日常生活常規、辦理交通導護各項事項。
2. 體育組：掌理學生體育活動、體格鍛鍊等事項。
3. 環教組：掌理健康檢查，個人及環境衛生檢查、保健等事項。

(三) 總務處：秉承校長之命，辦理全校總務事項。

1. 事務組：辦理校舍場地佈置及環境美化，監督校舍建築及整修，財物購買保管及分配等事項。
2. 出納組：掌理文件收發登錄、撰擬繕校、典守學校印信、檔案保管、整理各項會議紀錄及校史等事項，掌理現金、零用金、票據、契約之保管等收支事項，辦理員工薪津發放及各項扣繳單據證明等。

(四) 輔導室：秉承校長之命，辦理全校學生學習輔導、生活輔導、生涯輔導等事項。

1. 特輔組：掌理學生個案建立、學習輔導、生活輔導、生涯輔導及

業務計畫及預算概要

中華民國 110 年度

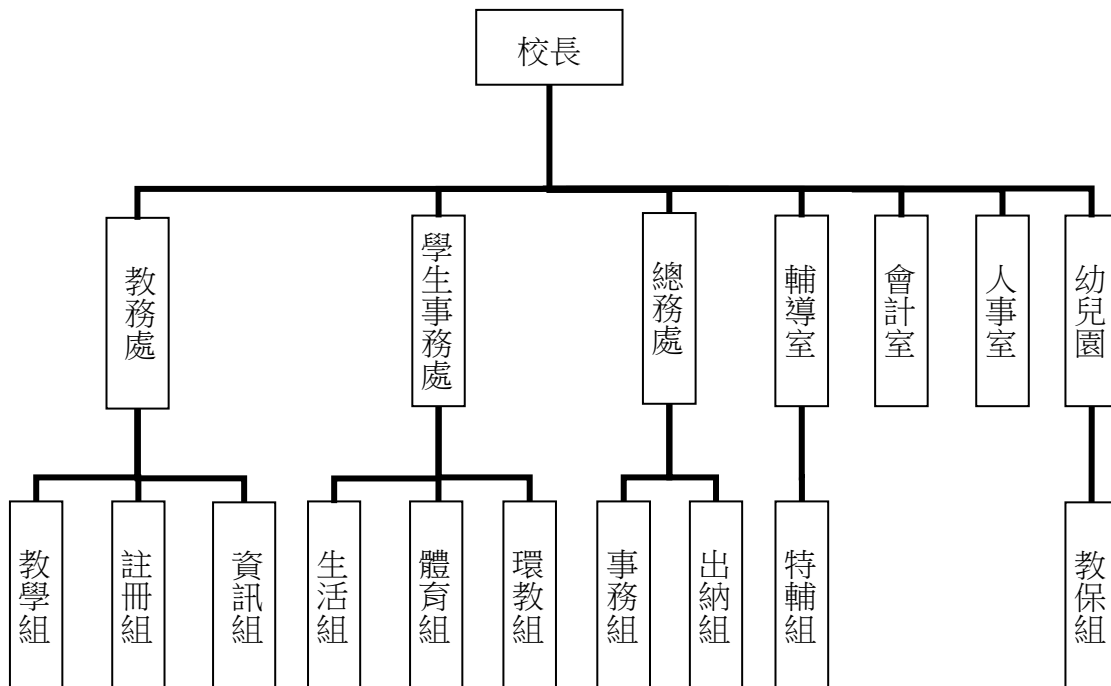
兩性教育、親職教育等事項，辦理輔導資料搜集建檔、組訓愛心家長、實施測驗、社區人力整合、出版親職刊物等事項，擬訂特殊教育計畫章則、親師輔導諮詢、特教班甄選鑑別、實施各項診斷測驗、特教兒童追蹤輔導等事項。

(五) 會計室：秉承上級主計機關之監督與指導，並受校長之指揮，依法辦理歲計、會計、統計等事項。

(六) 人事室：秉承上級人事機關之監督與指導，並受校長之指揮，依法辦理人事管理查核等事項。

(七) 幼兒園：秉承校長之命，綜理園務、規劃幼兒教學、保育、環境與各項措施。

1. 教保組：辦理招生、註冊、教學活動之安排、教學設備之規劃、幼兒保育、衛生保健、疾病預防、親職教育、社工與特殊幼兒輔導等事項。



臺北市地方教育發展基金－臺北市萬華區華江國民小學

業務計畫及預算概要

中華民國 110 年度

四、基金歸類及屬性：

本校地方教育發展基金依據教育經費編列與管理法第 13 條規定設置，本基金為預算法第 4 條第 1 項第 2 款第 5 目所定之特別收入基金，以本府教育局為管理機關。

貳、業務計畫

一、基金來源：

單位：新臺幣千元

業務計畫	本年度預算數	實施內容
勞務收入	3	本年度預計辦理教師甄選報名費等收入。
財產收入	881	本年度預計辦理房租出租之租金收入、財產報廢變賣之殘值收入、教職員工停車收入、校園場地開放收入等。
政府撥入收入	77,719	本年度預計由公庫撥入數。
教學收入	2,646	本年度預計收取學生之學費、雜費等收入。
其他收入	831	本年度預計收取數位學生證補卡、廠商履約逾期罰款等收入。

二、基金用途：

單位：新臺幣千元

業務計畫	本年度預算數	實施內容
國民教育計畫	52,655	本年度預計辦理教學事項為： 1. 各項教學、學生事務、圖書及輔導等業務。 2. 新購教具、圖書等各科教學設備，充實各科教材及用具。 3. 革新教學方法，提高教學效能。 4. 教師甄選業務、指定活動等項目。
學前教育計畫	15,816	本年度預計辦理教學事項為： 1. 幼兒園各項教學及活動。 2. 新購教學用品，革新教學方法，提高教學效能。 3. 幼兒園各項活動，鍛鍊幼兒強健的身體，增進幼兒各項生活智能。

臺北市地方教育發展基金－臺北市萬華區華江國民小學

業務計畫及預算概要

中華民國 110 年度

一般行政管理計畫	13,543	本年度預計辦理事項為： 1. 綜理學校總務、人事、會計等業務。 2. 配合校務推動行政處室支援工作，進而增進校務運作。
建築及設備計畫	3,687	本年度預計辦理事項為： 1. 購置教學所需教學設備等及改善教學環境。 2. 樓梯及韻律教室整修工程。

參、預算概要

一、基金來源及用途之預計：

(一) 本年度基金來源：

服務收入 3 千元、財產處分收入 3 萬 1 千元、租金收入 47 萬元 6 千元、其他財產收入 37 萬 4 千元、公庫撥款收入 7,771 萬 9 千元、學雜費收入 264 萬 6 千元、雜項收入 83 萬 1 千元，本年度基金來源 8,208 萬元，較上年度預算數 8,224 萬，減少 16 萬元，約 0.19%，主要係減編公庫撥款收入所致。

(二) 本年度基金用途：

國民教育計畫 5,265 萬 5 千元，學前教育計畫 1,581 萬 6 千元，一般行政管理計畫 1,354 萬 3 千元，建築及設備計畫 368 萬 7 千元，本年度基金用途 8,570 萬 1 千元，較上年度預算數 8,579 萬元，減少 8 萬 9 千元，約 0.10%，主要係減編校園整修工程所致。

二、基金餘絀之預計：

本年度基金來源及用途相抵後，差短 362 萬 1 千元，較上年度預算數差短 355 萬元，減少 7 萬 1 千元，將移用以前基金餘額支應。

三、現金流量之預計：

本年度業務活動淨現金流出 362 萬 1 千元。

四、補辦預算事項：無

臺北市地方教育發展基金－臺北市萬華區華江國民小學

業務計畫及預算概要

中華民國 110 年度

肆、以前年度計畫實施成果概述：

一、前（108）年度計畫實施成果概述：

業務計畫	實施概況	實施成果
勞務收入	本年度預計辦理教師甄選報名費等收入。	本年度已收取教師甄選報名費 7 千元。
財產收入	本年度預計辦理房租出租之租金、財產報廢變賣之殘值收入、教職員工停車收入、校園場地開放收入等。	本年度已辦理房租出租，收取租金收入 32 萬 5 千元、財產報廢變賣殘值收入 1 萬元、教職員工停車收入 2 萬 7 千元、校園場地開放收入 86 萬 7 千元。
政府撥入收入	本年度預計由公庫撥入數。	本年度已收取公庫撥入數 7,962 萬 3 千元及教育部之補助計畫 34 萬 9 千元。
教學收入	本年度預計收取學生之學費、雜費等收入。	本年度已收取學生之學費、雜費收入 215 萬 7 千元。
其他收入	本年度預計收取各界捐款收入、數位學生證補卡及廠商履約逾期罰款等收入。	本年度已收數位學生證補卡及廠商履約逾期罰款等收入 38 萬 6 千元。
國民教育計畫	本年度預計辦理教學事項為： 1. 辦理各項教學、學生事務、圖書及輔導等業務。 2. 新購教具、圖書等各科教學設備，充實各科教材及用具。 3. 革新教學方法，提高教學效能。 4. 辦理教師甄選、指定活動等項目。	本年度完成各項教學事項為： 1. 辦理各項教學、學生事務及輔導等業務。 2. 新購教具、運動器材及圖書等各科教學設備。 3. 革新教學方法，充實各科教材，提高教學效能。 4. 辦理教師甄選及指定活動等項目，藉由辦理各項活動，以鍛鍊學童強健的身體，增進學童各項生活智能。

臺北市地方教育發展基金 - 臺北市萬華區華江國民小學

業務計畫及預算概要

中華民國 110 年度

學前教育計畫	本年度預計辦理教學事項為： 1. 辦理幼兒園各項教學及活動。 2. 新購教學用品，革新教學方法，提高教學效能。 3. 辦理幼兒園各項活動，鍛鍊幼兒強健的身體，增進幼兒各項生活智能。	本年度完成各項教學事項為： 1. 辦理幼兒園各項教學及活動。 2. 新購教學設備，革新教學方法，提高教學效能。 3. 辦理幼兒園各項活動，以鍛鍊幼兒強健的身體，增進幼兒各項生活智能。
一般行政管理計畫	本年度預計辦理事項為： 1. 綜理學校總務、人事、會計等業務。 2. 配合校務推動行政處室支援工作，進而增進校務運作。	綜理學校總務、人事、會計等業務，並配合校務推動行政處室支援工作，進而增進校務運作，達成預期目標。
建築及設備計畫	本年度預計辦理事項為： 1. 購置各學科教學課程所需教學設備。 2. 辦理操場整修工程。	本年度已完成事項為： 1. 購置各學科教學課程所需教學設備。 2. 辦理操場整修工程。

臺北市地方教育發展基金－臺北市萬華區華江國民小學

業務計畫及預算概要

中華民國 110 年度

二、上年度已過期間（109 年 1 月 1 日至 5 月 31 日止）計畫實施成果概述：

業務計畫	實施概況	實施成果
勞務收入	本年度截至 5 月 31 日止預計辦理教師甄選報名費等收入。	本年度截至 5 月 31 日止尚未收取教師甄選報名費等。
財產收入	本年度截至 5 月 31 日止預計辦理房租出租之租金、財產報廢變賣之殘值收入、教職員工停車收入、校園場地開放收入等。	本年度截至 5 月 31 日止已辦理房租出租，收取租金收入 27 萬 1 千元、教職員工停車收入 1 萬 2 千元、校園場地開放收入 5 萬 9 千元等。
政府撥入收入	本年度截至 5 月 31 日止預計公庫撥入數。	本年度截至 5 月 31 日止已收取公庫撥入數 3,496 萬 7 千元及教育部之補助計畫 13 萬 5 千元。
教學收入	本年度截至 5 月 31 日止預計預計收取學生之 1 學期學費、雜費等收入。	本年度截至 5 月 31 日止已收取學生 1 學期學費、雜費等收入 13 萬元。
其他收入	本年度截至 5 月 31 日止預計收取各界捐款收入、數位學生證補卡及廠商履約逾期罰款等收入。	本年度截至 5 月 31 日止已收數位學生證補卡及廠商履約逾期罰款等收入 7 萬 7 千元。
國民教育計畫	本年度截至 5 月 31 日止預計辦理教學事項為： 1. 辦理各項教學、學生事務、圖書及輔導等業務。 2. 新購教具、圖書等各科教學設備，充實各科教材及用具。 3. 革新教學方法，提高教學效能。 4. 辦理教師甄選、指定活動等項目。	本年度持續辦理事項： 1. 辦理各項教學、學生事務及輔導等業務。 2. 新購教具、運動器材及圖書等各科教學設備。 3. 革新教學方法，充實各科教材，提高教學效能。 4. 辦理教師甄選及指定活動等項目，藉由辦理各項活動，以鍛鍊學童強健的身體，增進學童各項生活智能。

臺北市地方教育發展基金－臺北市萬華區華江國民小學

業務計畫及預算概要

中華民國 110 年度

學前教育計畫	本年度截至 5 月 31 日止預計辦理教學事項為： 1. 幼兒園各項教學及活動。 2. 新購教學用品，革新教學方法，提高教學效能。 3. 辦理幼兒園各項活動，鍛鍊幼兒強健的身體，增進幼兒各項生活智能。	本年度持續辦理事項： 1. 辦理幼兒園各項教學及活動。 2. 新購教學設備，革新教學方法，提高教學效能。 3. 辦理幼兒園各項活動，以鍛鍊幼兒強健的身體，增進幼兒各項生活智能。
一般行政管理計畫	本年度截至 5 月 31 日止預計辦理事項為： 1. 綜理學校總務、人事、會計等業務。 2. 配合校務推動行政處室支援工作，進而增進校務運作。	持續辦理學校總務、人事、會計等業務，並配合校務推動行政處室支援工作，進而增進校務運作，以達成預期目標。
建築及設備計畫	本年度截至 5 月 31 日止預計辦理事項為： 1. 購置各學科教學課程所需教學設備招標作業。 2. 辦理校園電源改善工程招標作業。 3. 辦理行政辦公室工程招標作業。	本年度已執行事項為： 1. 購置各學科教學課程所需教學設備招標作業。 2. 辦理校園電源改善工程招標作業。 3. 辦理行政辦公室工程招標作業。

本 頁 空 白

預算主要表

臺北市地方教育發展基金－臺北市萬華區華江國民小學

基金來源、用途及餘絀預計表

中華民國110年度

單位：新臺幣千元

前年度決算數	項 目	本年度預算數	上年度預算數	比較增減（－）
83,752	基金來源	82,080	82,240	-160
7	勞務收入	3	3	
7	服務收入	3	3	
1,229	財產收入	881	867	14
10	財產處分收入	31	17	14
325	租金收入	476	476	
894	其他財產收入	374	374	
79,972	政府撥入收入	77,719	78,625	-906
79,623	公庫撥款收入	77,719	78,625	-906
349	政府其他撥入收入			
2,157	教學收入	2,646	2,108	538
2,157	學雜費收入	2,646	2,108	538
386	其他收入	831	637	194
	受贈收入		1	-1
386	雜項收入	831	636	195
85,431	基金用途	85,701	85,790	-89
52,766	國民教育計畫	52,655	52,770	-115
9,192	學前教育計畫	15,816	10,054	5,762
12,883	一般行政管理計畫	13,543	13,446	97
10,589	建築及設備計畫	3,687	9,520	-5,833
-1,680	本期賸餘(短絀)	-3,621	-3,550	-71
10,242	期初基金餘額	5,012	4,989	23
8,562	期末基金餘額	1,391	1,439	-48

註：前年度決算數細數之和與總數或略有出入，係四捨五入關係，以下各表同。

臺北市地方教育發展基金－臺北市萬華區華江國民小學

現金流量預計表

中華民國110年度

單位：新臺幣千元

項 目	本 預	年 算	度 數	說 明
業務活動之現金流量				
本期賸餘(短絀)			-3,621	
業務活動之淨現金流入(流出)			-3,621	
其他活動之現金流量				
其他活動之淨現金流入(流出)				
現金及約當現金之淨增(淨減)			-3,621	
期初現金及約當現金			10,315	
期末現金及約當現金			6,694	

註：本表係採現金及約當現金基礎，包括現金及自投資日起3個月內到期或清償之債權證券。

預算明細表

臺北市地方教育發展基金－臺北市萬華區華江國民小學

基金來源－服務收入明細表

中華民國110年度

單位：新臺幣元

科 目	單位	本 年 度 預 算 數			說 明
		數量 業務量	利(費)率	金 額	
合計				3,000	
服務收入				3,000	較上年度預算數3,000元，無增減。
	人	10	300	3,000	教師甄選收入。

臺北市地方教育發展基金－臺北市萬華區華江國民小學

基金來源－財產處分收入明細表

中華民國110年度

單位：新臺幣元

科目	單位	本年度預算數			說明
		數量 業務量	利(費)率	金額	
合計				31,000	
財產處分收入	年	1	31,000	31,000	較上年度預算數17,000元，增加14,000元。 財產處分收入。

臺北市地方教育發展基金－臺北市萬華區華江國民小學

基金來源－租金收入明細表

中華民國110年度

單位：新臺幣元

科 目	單位	本 年 度 預 算 數			說 明
		數量 業務量	利(費)率	金 額	
合計				476,000	
租金收入				476,000	較上年度預算數476,000元，無增減。
	年	1	14,000	14,000	活化校園餘裕空間租金收入(收支對列)(華江濕地守護聯盟)。
	年	1	462,000	462,000	活化校園餘裕空間租金收入(收支對列)(非學校型態實驗教育)。

臺北市地方教育發展基金－臺北市萬華區華江國民小學

基金來源－其他財產收入明細表

中華民國110年度

單位：新臺幣元

科 目	單位	本 年 度 預 算 數			說 明
		數量 業務量	利(費)率	金 額	
合計				374,000	
其他財產收入				374,000	較上年度預算數374,000元，無增減。
	年	1	24,000	24,000	教職員工停車收入。
	年	1	350,000	350,000	場地出借收入(收支對列)。

臺北市地方教育發展基金－臺北市萬華區華江國民小學

基金來源－公庫撥款收入明細表

中華民國110年度

單位：新臺幣元

科 目	單位	本 年 度 預 算 數			說 明
		數量 業務量	利(費)率	金 額	
合計				77,719,000	
公庫撥款收入	年	1	77,719,000	77,719,000	較上年度預算數78,625,000元，減少906,000元。 市府補助款。

臺北市地方教育發展基金－臺北市萬華區華江國民小學

基金來源－學雜費收入明細表

中華民國110年度

單位：新臺幣元

科 目	單 位	本 年 度 預 算 數			說 明
		數量 業務量	利(費)率	金 額	
合計				2,646,000	
學雜費收入				2,646,000	較上年度預算數2,108,000元，增加538,000元。
	人、學期	117x2	7,000	1,638,000	幼兒園全日班學費收入預估學生117人。
	人、學期	117x2	2,955	691,470	幼兒園全日班雜費收入預估學生117人。
	年	1	730	730	配合預算編列至千元，增列進位數730元。
	人、學期	20x2	2,745	109,800	幼兒園半日班雜費收入預估學生20人。
	人、學期	20x2	5,150	206,000	幼兒園半日班學費收入預估學生20人。

臺北市地方教育發展基金－臺北市萬華區華江國民小學

基金來源－雜項收入明細表

中華民國110年度

單位：新臺幣元

科 目	單位	本 年 度 預 算 數			說 明
		數量 業務量	利(費)率	金 額	
合計				831,000	
雜項收入				831,000	較上年度預算數636,000元，增加195,000元。
	年	1	1,000	1,000	公有公用房地提供使用臺北市華江溼地守護聯盟分攤公共保全管理費收入(收支對列)。
	年	1	54,000	54,000	公有公用房地提供使用餘裕空間非學校型態實驗教育分攤公共保全管理費收入(收支對列)。
	年	1	771,000	771,000	數位學生證等收入。
	年	1	5,000	5,000	工程圖說費收入。

臺北市地方教育發展基金－臺北市萬華區華江國民小學

基金用途－國民教育計畫明細表

中華民國110年度

單位：新臺幣元

前年度決算數	上年度預算數	科目	本年度預算數	說明
52,766,469	52,770,000	合計	52,655,000	
48,329,472	47,818,000	用人費用	47,095,000	
25,783,662	25,008,000	正式員額薪資	23,664,000	較上年度預算數25,008,000元，減少1,344,000元。
25,783,662	25,008,000	職員薪金	23,664,000	
			21,804,000	教職員28人薪金(詳用人費用彙計表)(含教育部補助導師費168,000元)。
			1,860,000	教職員2人薪金(詳用人費用彙計表)(含教育部補助導師費12,000元)。
851,781	827,312	聘僱及兼職人員薪資	827,312	較上年度預算數827,312元，無增減。
418,992	418,992	約僱職員薪金	418,992	
			418,992	約僱充實行政人力1人薪金(詳聘用及約僱人員明細表)(教育部補助款)。
432,789	408,320	兼職人員酬金	408,320	
			5,120	補助調整授課鐘點費之外聘教師勞、健保及勞退費用(教育部補助款)。
			51,200	補助調整授課特教教師鐘點費，2人*2節*40週*320元(教育部補助款)。
			352,000	教師代課鐘點費，本校編制教師總人數39人，按9分之1計，編列5人，每人220節，總節數5人*220節=1,100節，每節320元。
469,161	609,785	超時工作報酬	636,856	較上年度預算數609,785元，增加27,071元。
469,161	609,785	加班費	636,856	
			1,110	國小家長教育成長研習行政人員加班費。
			11,100	開放學校場地管理人員加班費(收支對列)。
			493,736	不休假出勤加班費。
			130,910	加班費。
6,117,137	5,606,658	獎金	5,110,015	較上年度預算數5,606,658元，減少496,643元。
2,716,070	2,219,000	考績獎金	1,995,000	
			1,840,000	依考績法規定核發之獎金。
			155,000	依考績法規定核發之獎金。
3,401,067	3,387,658	年終獎金	3,115,015	
			232,500	依規定於年節加發之獎金。
			52,372	約僱充實行政人力依規定於年節加發之獎

臺北市地方教育發展基金－臺北市萬華區華江國民小學

基金用途－國民教育計畫明細表

中華民國110年度

單位：新臺幣元

前年度 決算數	上年度 預算數	科 目	本 年 度 預 算 數	說 明
11,730,180	11,807,712	退休及卹償金	2,830,143 13,117,020	金(教育部補助款)。 依規定於年節加發之獎金。 較上年度預算數11,807,712元，增加 1,309,308元。
11,730,180	11,807,712	職員退休及離職金	13,117,020	
			1,797,120	提撥退撫基金。
			15,216	約僱充實行政人力提撥離職儲金(教育部補 助款)。
			11,136,204	退休人員月退休金，26人*33,270元*12月 =10,380,240元；退休遺族月撫慰金，3人 *20,999元*12月=755,964；合計11,136,204元
			168,480	提撥退撫基金。
3,377,551	3,958,533	福利費	3,739,797	較上年度預算數3,958,533元，減少218,736元 。
2,590,443	2,130,192	分擔員工保險費	2,007,504	
			1,813,776	分擔公保、勞保、健保費。
			33,420	約僱充實行政人力分擔勞保、健保費(教育 部補助款)。
			160,308	分擔公保、勞保、健保費。
91,000	175,000	傷病醫藥費	181,000	
			6,000	職業安全衛生健康檢查經費，5人*1,200元(新增)。
			63,000	健康檢查費，18人*3,500元。
			112,000	健康檢查費，7人*16,000元。
236,308	338,940	員工通勤交通費	338,940	
			12,600	特教師上下班交通費，2人*10月*1段*630元 。
			176,400	教師上下班交通費，14人*10月*2段*630元 。
			120,960	教師兼行政上下班交通費，8人*12月*2段 *630元。
			6,300	教師上下班交通費，1人*10月*1段*630元。
			22,680	教師兼行政上下班交通費，3人*12月*1段 *630元。
459,800	1,314,401	其他福利費	1,212,353	

臺北市地方教育發展基金－臺北市萬華區華江國民小學

基金用途－國民教育計畫明細表

中華民國110年度

單位：新臺幣元

前年度 決算數	上年度 預算數	科 目	本 年 度 預 算 數	說 明
			176,000	休假旅遊補助費。
			365,000	喪葬補助費，36,500元*5月*2人。
			125,420	結婚補助費，31,355元*2月*2人。
			509,933	教職員工子女教育補助費。
			36,000	退休人員三節慰問金，6人*6,000元。
2,313,644	2,369,000	服務費用	2,577,000	
792,779	962,180	水電費	791,999	較上年度預算數962,180元，減少170,181元。
				。
676,737	725,886	工作場所電費	676,737	
			676,737	班級電費。
116,042	236,294	工作場所水費	115,262	
			115,262	水費。
23,250	28,520	旅運費	28,520	較上年度預算數28,520元，無增減。
23,250	28,520	國內旅費	28,520	
			23,250	校外教學隨隊人員出差旅費，5人*3天*1,550元。
			5,270	因公市外出差旅費。
1,056,118	713,240	修理保養及保固費	885,421	較上年度預算數713,240元，增加172,181元。
				。
112,867	449,820	一般房屋修護費	449,820	
			449,820	校舍及其他建築物等修繕(建築物31年以上)。
				。
943,251	263,420	機械及設備修護費	435,601	
			79,380	教學設備及其他公用用具等之保養修繕。
			16,000	電腦設備維護費(電腦專案計畫)。
			169,040	開放學校場地器材設備保養修護(收支對列)。
				。
			32,816	教學設備及其他公用用具等之保養修繕。
			138,365	活化校園餘裕空間修繕費(收支對列)。
163,152	207,808	一般服務費	306,808	較上年度預算數207,808元，增加99,000元。
7,872	3,168	佣金、匯費、經理費及手續費	3,168	
			3,168	委託超商代收學雜費手續費，264人*2學期*6元。
		外包費	99,000	

臺北市地方教育發展基金－臺北市萬華區華江國民小學

基金用途－國民教育計畫明細表

中華民國110年度

單位：新臺幣元

前年度 決算數	上年度 預算數	科 目	本 年 度 預 算 數	說 明
			99,000	活化校園餘裕空間外包費(收支對列)。
97,280	144,640	計時與計件人員酬金	144,640	
			128,000	閩客語教學支援人員鐘點費，10人*1節*40週*320元。
			16,640	閩客語教學支援人員勞、健保及勞退費用。
58,000	60,000	體育活動費	60,000	
			4,000	文康活動費，本校編列特教教師2人，每人編列2,000元。
			56,000	文康活動費，本校編列教師28人，每人編列2,000元。
278,345	457,252	專業服務費	564,252	較上年度預算數457,252元，增加107,000元。
146,960	97,200	講課鐘點、稿費、出席審查及查詢費	201,200	
			6,000	資源班講座鐘點費，3節*2,000元(特教班業務費)。
			7,200	資源班教材編輯費，1班*12月*600元。
			8,000	國小家長教育成長研習講座鐘點費，4節*2,000元。
			30,000	綠屋頂計畫講座鐘點費，15節*2,000元。
			16,000	推展性別平等教育講座鐘點費，8節*2,000元。
			30,000	小田園教育研習活動講座鐘點費，15節*2,000元。
			24,000	辦理兩公約人權、法治、品德教育、特教、輔導、環教、生命等各類依法宣導活動外聘講師鐘點費，12節*2,000元。
			5,000	精進教師增能研習專家學者出席費，2人次*2,500元(新增)。
			51,000	精進教師增能研習校際鐘點費，34節*1,500元(新增)。
			24,000	精進教師增能研習外聘鐘點費，12節*2,000元(新增)。
39,960	6,000	委託檢驗(定)試驗認證費	6,000	
			6,000	飲水機水質檢驗費，5臺*1,200元。

臺北市地方教育發展基金－臺北市萬華區華江國民小學

基金用途－國民教育計畫明細表

中華民國110年度

單位：新臺幣元

前年度 決算數	上年度 預算數	科 目	本 年 度 預 算 數	說 明
	1,800	試務甄選費	3,000	
			3,000	教師甄選試務費用。
91,425	352,252	其他專業服務費	354,052	
			55,000	使用公有公用房地分攤公共保安全管理費(收支對列)。
			166,052	開放學校場地保全費(收支對列)。
			43,200	游泳池水電清潔維護費，6班*7,200元。
			3,600	資源班學童午餐指導費，1班*1人*9月*400元。
			5,000	學童牙齒保健牙醫師檢查費。
			28,800	工作人員午餐指導費，8人*9月*400元。
			14,400	學童午餐指導費(高年級)，4班*1人*9月*400元。
			4,500	學童午餐指導費(低年級)，5班*1人*9月*100元。
			13,500	學童午餐指導費(中年級)，5班*1人*9月*300元。
			20,000	學生輔導指導費。
1,146,588	1,233,000	材料及用品費	1,493,000	
277,569	340,402	使用材料費	767,300	較上年度預算數340,402元，增加426,898元。
277,569	340,402	設備零件	767,300	
			322,800	普通教室照明設備汰換節能燈具269盞*1200元。
			364,000	節能循環扇112臺*3,250元。
			3,200	碎紙機1臺(由特教班級設備費移列)(新增)。
			8,000	跑步機1臺(由特教班級設備費移列)(新增)。
			4,800	樂樂棒球組2組*2,400元(由特教班級設備費移列)(新增)。
			7,800	無線喊話器1臺(由班級設備費移列)(新增)。
			56,700	電腦設備維護及管理費，9班*6,300元。
869,019	892,598	用品消耗	725,700	較上年度預算數892,598元，減少166,898元。
25,200	1,200	辦公(事務)用品	21,200	
			1,200	資源班業務用品等，1班*1,200元(特教班業

臺北市地方教育發展基金－臺北市萬華區華江國民小學

基金用途－國民教育計畫明細表

中華民國110年度

單位：新臺幣元

前年度 決算數	上年度 預算數	科 目	本 年 度 預 算 數	說 明
				務費)。
			6,000	辦理教師專業成長辦公(事務)用品費。
			14,000	精進教師增能研習辦公用品(新增)。
38,006	37,800	報章雜誌	37,202	
			37,202	圖書(由班級設備費移列)。
8,303	15,000	醫療用品(非醫療院所使用)	15,000	
			15,000	健康中心藥品費計算如下：30班以下每校 基數15,000元。
797,510	838,598	其他用品消耗	652,298	
			20,000	兒童節慶活動費。
			193,480	教學材料費，14班*13,820元。
			35,400	敬師活動費，59人*600元。
			25,500	教學用教科書，15班*1,700元。
			144,000	消毒藥水、衛生清潔用品費、衛生紙及教 室佈置費，20班*7,200元(普通班級業務費) 。
			4,000	推展性別平等教育活動材料等。
			21,600	小田園教育農事體驗實作菜苗、植栽、種 子及園藝用品等。
			23,400	小田園教育農事體驗土、肥料、蛇木屑等 。
			500	辦理國小家長教育成長研習逾時誤餐費用 ，5人次*100元。
			390	國小家長教育成長研習場地佈置及雜支。
			66,000	學校各項活動用品、學生活動教材、比賽 用材料費用等，330人*2學期*100元。
			13,820	資源班教學教具製作，實驗器材等費用，1 班*13,820元(特教班教學材料費)。
			49,400	運動會場地佈置班級材料等。
			6,000	精進教師增能研習誤餐費，60人次*100元(新增)。
			45,000	綠屋頂計畫園藝、環境美化各項用品及材 料等費用。
			3,808	開放學校場地雜支(收支對列)。
2,200		租金、償債、利息及相關手續費		

臺北市地方教育發展基金－臺北市萬華區華江國民小學

基金用途－國民教育計畫明細表

中華民國110年度

單位：新臺幣元

前年度 決算數	上年度 預算數	科 目	本 年 度 預 算 數	說 明
2,200		交通及運輸設備租金		
2,200		車租		
56,300		稅捐及規費(強制費)		
2,205		土地稅		
2,205		一般土地地價稅		
54,095		房屋稅		
54,095		一般房屋稅		
800,956	1,175,000	會費、捐助、補助、分攤、照護 、救濟與交流活動費	1,345,000	
10,000	10,040	捐助、補助與獎助	10,040	較上年度預算數10,040元，無增減。
10,000	10,040	獎助學員生給與	10,040	
			10,000	教育關懷獎每校推薦1名學生獎助金。
			40	配合預算編列至千元，增列進位數40元
790,956	1,164,960	補貼、獎勵、慰問、照護與救 濟	1,334,960	較上年度預算數1,164,960元，增加170,000元。
7,200		獎勵費用		
783,756	1,164,960	其他補貼、獎勵、慰問、照 護與救濟	1,334,960	
			1,000,000	清寒學生餐費補助，100人*200日*50元。
			32,000	本市市民第3胎就讀國小教育補助費，32人*1,000元。
			37,600	弱勢學生冷氣使用費補助費用，47人*800元。
			170,000	弱勢學生教科書補助費用，100人*1,700元。
			95,360	補助學校午餐使用有機蔬菜或有機米計畫，298人*40週*1次*8元。
117,309	175,000	其他	145,000	
117,309	175,000	其他支出	145,000	較上年度預算數175,000元，減少30,000元。
117,309	175,000	其他	145,000	
			33,000	班級自治費，330人*2學期*50元。
			100,800	執行學生路隊安全導護費及導護志工保險費。
			11,200	國小游泳檢測未通過學生暑期游泳訓練班報名費，2班*5,600元。

臺北市地方教育發展基金－臺北市萬華區華江國民小學

基金用途－學前教育計畫明細表

中華民國110年度

單位：新臺幣元

前年度 決算數	上年度 預算數	科 目	本 年 度 預 算 數	說 明
9,192,451	10,054,000	合計	15,816,000	
8,991,055	9,597,000	用人費用	15,491,000	
6,518,929	6,733,860	正式員額薪資	10,708,500	較上年度預算數6,733,860元，增加3,974,640元。
5,857,646	6,037,860	職員薪金	10,012,500	
			43,200	2歲專班教保費，4人*12月*900元(新增)。
			9,969,300	教職員9人及教保員5人薪金(詳用人費用彙計表)(含教育部補助款教保員381,980元)。
661,283	696,000	工員工資	696,000	
			696,000	廚工2人工資(詳用人費用彙計表)(含教育部補助款220,090元)。
101,262	151,938	超時工作報酬	317,094	較上年度預算數151,938元，增加165,156元。
101,262	151,938	加班費	317,094	
			277,181	不休假出勤加班費。
			39,913	加班費。
1,094,710	1,402,054	獎金	2,221,106	較上年度預算數1,402,054元，增加819,052元。
337,525	561,155	考績獎金	888,775	
			888,775	依考績法規定核發之獎金。
757,185	840,899	年終獎金	1,332,331	
			1,332,331	依規定於年節加發之獎金。
470,815	555,840	退休及卹償金	1,060,560	較上年度預算數555,840元，增加504,720元。
436,609	535,680	職員退休及離職金	1,040,400	
			1,040,400	提撥退撫基金。
34,206	20,160	工員退休及離職金	20,160	
			20,160	提撥勞工退休準備金。
805,339	753,308	福利費	1,183,740	較上年度預算數753,308元，增加430,432元。
690,329	597,708	分擔員工保險費	991,200	
			991,200	分擔公保、勞保、健保費。
1,680	5,160	傷病醫藥費	4,300	
			1,720	幼兒園廚工健康檢查費2人*860元。
			2,580	幼兒園教保人員健康檢查費(每2人編1人)3

臺北市地方教育發展基金－臺北市萬華區華江國民小學

基金用途－學前教育計畫明細表

中華民國110年度

單位：新臺幣元

前年度 決算數	上年度 預算數	科 目	本 年 度 預 算 數	說 明
78,330	118,440	員工通勤交通費	156,240	人*860元。
			88,200	幼教師上下班交通費，7人*10月*2段*630元。
			68,040	幼教師兼主任、教保員、廚工上下班交通費，9人*12月*1段*630元。
35,000	32,000	其他福利費	32,000	
			32,000	休假旅遊補助費。
63,472	64,000	服務費用	92,000	
22,972	23,152	一般服務費	33,152	較上年度預算數23,152元，增加10,000元。
972	1,152	佣金、匯費、經理費及手續費	1,152	
			1,152	委託超商代收學雜費手續費96人*2學期*6元。
22,000	22,000	體育活動費	32,000	
			14,000	文康活動費，本校編列契約進用教保員5人，廚工2人，合計7人，每人編列2,000元（上述人員係幼托整合前得編列文康活動費之人員）。
			18,000	文康活動費，本校編列教師9人，每人編列2,000元。
40,500	40,848	專業服務費	58,848	較上年度預算數40,848元，增加18,000元。
40,500	40,848	其他專業服務費	58,848	
			4,500	學童午餐指導費(教保員)，1人*9月*500元。
			54,000	學童午餐指導費，6班*2人*9月*500元。
			348	配合預算編列至千元，增列進位數348元。
42,227	8,000	材料及用品費	42,000	
42,227	8,000	使用材料費	42,000	較上年度預算數8,000元，增加34,000元。
42,227	8,000	設備零件	42,000	
			4,500	幼兒園教學檔案小置物櫃1座(由幼兒園班級設備費移列)(新增)。
			500	教具教材1批(由幼兒園班級設備費移列)(新增)。
			10,000	教學檔案大置物櫃2座*5,000元(由幼兒園班級設備費移列)(新增)。

臺北市地方教育發展基金－臺北市萬華區華江國民小學

基金用途－學前教育計畫明細表

中華民國110年度

單位：新臺幣元

前年度 決算數	上年度 預算數	科 目	本 年 度 預 算 數	說 明
			9,000	幼兒園書櫃2座*4,500元(由幼兒園班級設備費移列)(新增)。
			18,000	幼兒園教學辦公椅9張*2,000元(由幼兒園班級設備費移列)(新增)。
66,347	289,000	會費、捐助、補助、分攤、照護、救濟與交流活動費	95,000	
66,347	289,000	補貼、獎勵、慰問、照護與救濟	95,000	較上年度預算數289,000元，減少194,000元。
66,347	289,000	其他補貼、獎勵、慰問、照護與救濟	95,000	
			36,180	危機家庭幼生餐點月費補助，2人*9月*2,010元。
			46,532	低收入戶家庭幼生月費補助，2人*2學期*11,633元。
			384	配合預算編列至千元，增列進位數384元。
			11,904	補助學校午餐使用有機蔬菜或有機米計畫，62人*40週*1次*4.8元。
29,350	96,000	其他	96,000	
29,350	96,000	其他支出	96,000	較上年度預算數96,000元，無增減。
29,350	96,000	其他	96,000	
			96,000	幼兒導護費。

臺北市地方教育發展基金－臺北市萬華區華江國民小學

基金用途－一般行政管理計畫明細表

中華民國110年度

單位：新臺幣元

前年度 決算數	上年度 預算數	科 目	本 年 度 預 算 數	說 明
12,883,451	13,446,000	合計	13,543,000	
11,880,348	12,431,000	用人費用	12,513,000	
7,895,544	8,148,000	正式員額薪資	8,148,000	較上年度預算數8,148,000元，無增減。
5,936,664	6,396,000	職員薪金	6,396,000	6,396,000 教職員8人薪金(詳用人費用彙計表)。
765,480	720,000	工員工資	720,000	720,000 工員2人工資(詳用人費用彙計表)。
1,193,400	1,032,000	警餉	1,032,000	1,032,000 校警2人薪金(詳用人費用彙計表)。
379,679	448,331	超時工作報酬	530,331	較上年度預算數448,331元，增加82,000元。
379,679	448,331	加班費	530,331	444,803 不休假出勤加班費。 22,200 校園安全校內同仁例假日人力支援。 63,328 加班費。
2,024,843	2,060,529	獎金	2,060,529	較上年度預算數2,060,529元，無增減。
1,041,659	1,043,000	考績獎金	1,043,000	1,043,000 依考績法規定核發之獎金。
983,184	1,017,529	年終獎金	1,017,529	1,017,529 依規定於年節加發之獎金。
636,006	686,784	退休及卹償金	686,784	較上年度預算數686,784元，無增減。
501,924	629,184	職員退休及離職金	629,184	629,184 提撥退撫基金。
134,082	57,600	工員退休及離職金	57,600	57,600 提撥勞工退休準備金。
944,276	1,087,356	福利費	1,087,356	較上年度預算數1,087,356元，無增減。
700,727	744,156	分擔員工保險費	744,156	744,156 分擔公保、勞保、健保費。
104,118	151,200	員工通勤交通費	151,200	15,120 職員、工友、校警上下班交通費，2人*12月*1段*630元。 136,080 職員、工友、校警上下班交通費，9人*12月*2段*630元。
139,431	192,000	其他福利費	192,000	192,000 休假旅遊補助費。

臺北市地方教育發展基金－臺北市萬華區華江國民小學

基金用途－一般行政管理計畫明細表

中華民國110年度

單位：新臺幣元

前年度 決算數	上年度 預算數	科 目	本 年 度 預 算 數	說 明
771,703	743,000	服務費用	743,000	
23,478		郵電費		
23,478		電話費		
183,985	184,000	一般服務費	184,000	較上年度預算數184,000元，無增減。
159,985	160,000	外包費	160,000	消化超額職工4人(技工、工友)業務外包費。
			160,000	
24,000	24,000	體育活動費	24,000	24,000 文康活動費，本校編列教職員8人，工員2人，校警2人，合計12人，每人編列2,000元。
			24,000	
492,240	487,000	專業服務費	487,000	較上年度預算數487,000元，無增減。
492,240	487,000	其他專業服務費	487,000	487,000 校園安全機械定點、機動巡邏等保全費用。
			487,000	
72,000	72,000	公共關係費	72,000	較上年度預算數72,000元，無增減。
72,000	72,000	公共關係費	72,000	72,000 校長特別費，12月*6,000元。
			72,000	
230,400	271,000	材料及用品費	286,000	
230,400	271,000	用品消耗	286,000	較上年度預算數271,000元，增加15,000元。
224,400	260,400	辦公(事務)用品	279,800	
			279,800	統籌業務費計算如下：普通班14班、附設幼兒園6班，1,290元*15班*12月=232,200元，810元*5班*12月=48,600元，以上合計280,800元，除依實際需求移列會費1,000元外，其餘如列數。
6,000	10,600	服裝	6,200	
			200	200 校警襪子，2雙*100元。
			2,200	2,200 校警皮鞋，2人*1雙*1,100元。
			800	800 校警服裝配備，2人*400元。
			3,000	3,000 校警夏服，2人*1套*1,500元(成立第36年)。
1,000	1,000	會費、捐助、補助、分攤、照護、救濟與交流活動費	1,000	
1,000	1,000	會費	1,000	較上年度預算數1,000元，無增減。
1,000	1,000	職業團體會費	1,000	

臺北市地方教育發展基金－臺北市萬華區華江國民小學

基金用途－一般行政管理計畫明細表

中華民國110年度

單位：新臺幣元

前年度 決算數	上年度 預算數	科 目	本 年 度 預 算 數	說 明
			1,000	護理師1人公會會費(統籌業務費)。

臺北市地方教育發展基金－臺北市萬華區華江國民小學

基金用途－建築及設備計畫明細表

中華民國110年度

單位：新臺幣元

前年度 決算數	上年度 預算數	科 目	本 年 度 預 算 數	說 明
10,588,945	9,520,000	合計	3,687,000	
10,588,945	9,520,000	購建固定資產、無形資產及非理財 目的之長期投資	3,687,000	
6,362,588	1,560,000	購建固定資產	927,000	
6,362,588	1,560,000	一般建築及設備計畫	927,000	
4,691,067		校園整修工程		
4,691,067		興建土地改良物		
		活化校園餘裕空間	95,835	
		購置機械及設備	95,835	
			95,835	新購活化校園餘裕空間上開式 陶藝電窯1座(收支對列)。
271,531	306,000	班級設備	313,800	
247,531	306,000	購置機械及設備	313,800	
			248,000	汰換電子白板，8臺*31,000元 。
			65,800	汰換超短焦投影機，2部 *32,900元。
24,000		購置交通及運輸設備		
1,097,000	525,000	資訊設備	339,865	
1,097,000	525,000	購置機械及設備	339,865	
			80,000	汰換網路及資訊周邊設備(電 腦專案計畫)。
			137,500	新購筆記型電腦，5部*27,500 元(電腦專案計畫)。
			122,365	汰換桌上型電腦(含顯示器)，5 部*24,473元(電腦專案計畫)。
302,990	729,000	幼兒園設備	177,500	
44,990		購置機械及設備	65,800	
			65,800	新購超短焦投影機，2臺 *32,900元。
258,000	729,000	購置雜項設備	111,700	
			29,000	新購除濕機，除濕能力：12.0 公升/日，2臺*14,500元。
			59,700	新購吸塵器，3臺*19,900元。
			23,000	新購飲水機1臺。
36,000	36,000	購置無形資產	36,000	
36,000	36,000	一般建築及設備計畫	36,000	

臺北市地方教育發展基金－臺北市萬華區華江國民小學

基金用途－建築及設備計畫明細表

中華民國110年度

單位：新臺幣元

前年度 決算數	上年度 預算數	科 目	本 年 度 預 算 數	說 明
36,000	36,000	資訊設備	36,000	
36,000	36,000	購置電腦軟體	36,000	
			36,000	電腦教學軟體費(電腦專案計畫)。
4,190,357	7,924,000	遞延支出	2,724,000	
4,190,357	7,924,000	一般建築及設備計畫	2,724,000	
		樓梯及韻律教室整修工程	2,724,000	
		遞延修繕房屋建築支出	2,724,000	
			2,492,450	一、施工費。
			181,949	二、委託技術服務費(總包價法)。
			49,601	三、工程管理費(按施工費約2%提列)。
4,190,357	7,924,000	校園整修工程		
4,043,204	7,924,000	遞延修繕房屋建築支出		
147,153		其他遞延支出		

預算參考表

臺北市地方教育發展基金－臺北市萬華區華江國民小學

預計平衡表

中華民國110年12月31日

單位：新臺幣千元

108年(前年) 12月31日 決算數	科 目	110年12月31日 預計數	109年12月31日 預計數	比較增減(-)
1,683,108	資產合計	1,675,937	1,679,558	-3,621
1,683,108	資產	1,675,937	1,679,558	-3,621
14,045	流動資產	6,874	10,495	-3,621
13,865	現金	6,694	10,315	-3,621
13,865	銀行存款	6,694	10,315	-3,621
180	預付款項	180	180	
180	預付費用	180	180	
2,603	投資、長期應收款項、貸墊款及準備金	2,603	2,603	
2,603	準備金	2,603	2,603	
1,711	退休及離職準備金	1,711	1,711	
892	其他準備金	892	892	
1,666,460	其他資產	1,666,460	1,666,460	
1,666,460	什項資產	1,666,460	1,666,460	
38	暫付及待結轉帳項	38	38	
1,666,422	代管資產	1,666,422	1,666,422	
1,683,108	負債及基金餘額合計	1,675,937	1,679,558	-3,621
1,674,545	負債	1,674,545	1,674,545	
4,337	流動負債	4,337	4,337	
4,167	應付款項	4,167	4,167	
4,159	應付代收款	4,159	4,159	
8	應付費用	8	8	
170	預收款項	170	170	
	預收收入			
170	其他預收款	170	170	
1,670,208	其他負債	1,670,208	1,670,208	
1,670,208	什項負債	1,670,208	1,670,208	
2,012	存入保證金	2,012	2,012	
1,711	應付退休及離職金	1,711	1,711	
1,666,422	應付代管資產	1,666,422	1,666,422	
63	暫收及待結轉帳項	63	63	
8,562	基金餘額	1,391	5,012	-3,621
8,562	基金餘額	1,391	5,012	-3,621
8,562	基金餘額	1,391	5,012	-3,621
8,562	累積餘額	1,391	5,012	-3,621

註：1.信託代理與保證資產(負債)前年度決算數0元，上年度預計數0元，本年度預計數0元。

2.或有資產(負債)0元。

3.本基金自93年度起，本固定項目分開原則，將屬長期固定帳項，包括固定資產14,341,915元、無形資產60,085元及長期債務0元等，另立帳類管理，未納入本表。

臺北市地方教育發展基金一

各項費用

中華民國

前年度 決算數	上年度 預算數	計畫別		合計	國民教育計畫
		用途別科目			
85,431,316	85,790,000	合計		85,701,000	52,655,000
69,200,875	69,846,000	用人費用		75,099,000	47,095,000
40,198,135	39,889,860	正式員額薪資		42,520,500	23,664,000
37,577,972	37,441,860	職員薪金		40,072,500	23,664,000
1,426,763	1,416,000	工員工資		1,416,000	
1,193,400	1,032,000	警餉		1,032,000	
851,781	827,312	聘僱及兼職人員薪資		827,312	827,312
418,992	418,992	約僱職員薪金		418,992	418,992
432,789	408,320	兼職人員酬金		408,320	408,320
950,102	1,210,054	超時工作報酬		1,484,281	636,856
950,102	1,210,054	加班費		1,484,281	636,856
9,236,690	9,069,241	獎金		9,391,650	5,110,015
4,095,254	3,823,155	考績獎金		3,926,775	1,995,000
5,141,436	5,246,086	年終獎金		5,464,875	3,115,015
12,837,001	13,050,336	退休及卹償金		14,864,364	13,117,020
12,668,713	12,972,576	職員退休及離職金		14,786,604	13,117,020
168,288	77,760	工員退休及離職金		77,760	
5,127,166	5,799,197	福利費		6,010,893	3,739,797
3,981,499	3,472,056	分擔員工保險費		3,742,860	2,007,504
92,680	180,160	傷病醫藥費		185,300	181,000
418,756	608,580	員工通勤交通費		646,380	338,940
634,231	1,538,401	其他福利費		1,436,353	1,212,353
3,148,819	3,176,000	服務費用		3,412,000	2,577,000
792,779	962,180	水電費		791,999	791,999
676,737	725,886	工作場所電費		676,737	676,737
116,042	236,294	工作場所水費		115,262	115,262
23,478		郵電費			
23,478		電話費			
23,250	28,520	旅運費		28,520	28,520
23,250	28,520	國內旅費		28,520	28,520
1,056,118	713,240	修理保養及保固費		885,421	885,421

臺北市萬華區華江國民小學

彙計表

110年度

單位：新臺幣元

學前教育計畫	一般行政管理計畫	建築及設備計畫			
15,816,000	13,543,000	3,687,000			
15,491,000	12,513,000				
10,708,500	8,148,000				
10,012,500	6,396,000				
696,000	720,000				
	1,032,000				
317,094	530,331				
317,094	530,331				
2,221,106	2,060,529				
888,775	1,043,000				
1,332,331	1,017,529				
1,060,560	686,784				
1,040,400	629,184				
20,160	57,600				
1,183,740	1,087,356				
991,200	744,156				
4,300					
156,240	151,200				
32,000	192,000				
92,000	743,000				

臺北市地方教育發展基金一

各項費用

中華民國

前年度 決算數	上年度 預算數	計畫別	合計	國民教育計畫
		用途別科目		
112,867	449,820	一般房屋修護費	449,820	449,820
943,251	263,420	機械及設備修護費	435,601	435,601
370,109	414,960	一般服務費	523,960	306,808
8,844	4,320	佣金、匯費、經理費及手續費	4,320	3,168
159,985	160,000	外包費	259,000	99,000
97,280	144,640	計時與計件人員酬金	144,640	144,640
104,000	106,000	體育活動費	116,000	60,000
811,085	985,100	專業服務費	1,110,100	564,252
146,960	97,200	講課鐘點、稿費、出席審查及查詢費	201,200	201,200
39,960	6,000	委託檢驗(定)試驗認證費	6,000	6,000
	1,800	試務甄選費	3,000	3,000
624,165	880,100	其他專業服務費	899,900	354,052
72,000	72,000	公共關係費	72,000	
72,000	72,000	公共關係費	72,000	
1,419,215	1,512,000	材料及用品費	1,821,000	1,493,000
319,796	348,402	使用材料費	809,300	767,300
319,796	348,402	設備零件	809,300	767,300
1,099,419	1,163,598	用品消耗	1,011,700	725,700
249,600	261,600	辦公(事務)用品	301,000	21,200
38,006	37,800	報章雜誌	37,202	37,202
6,000	10,600	服裝	6,200	
8,303	15,000	醫療用品(非醫療院所使用)	15,000	15,000
797,510	838,598	其他用品消耗	652,298	652,298
2,200		租金、償債、利息及相關手續費		
2,200		交通及運輸設備租金		
2,200		車租		
10,588,945	9,520,000	購建固定資產、無形資產及非理財目的之長期投資	3,687,000	
6,362,588	1,560,000	購建固定資產	927,000	
4,691,067		興建土地改良物		
1,389,521	831,000	購置機械及設備	815,300	
24,000		購置交通及運輸設備		

臺北市萬華區華江國民小學

彙計表

110年度

單位：新臺幣元

學前教育計畫	一般行政管理計畫	建築及設備計畫			
33,152	184,000				
1,152	160,000				
32,000	24,000				
58,848	487,000				
58,848	487,000				
	72,000				
	72,000				
42,000	286,000				
42,000					
42,000					
	286,000				
	279,800				
	6,200				
		3,687,000			
		927,000			
		815,300			

臺北市地方教育發展基金一

各項費用

中華民國

前年度 決算數	上年度 預算數	計畫別		合計	國民教育計畫
		用途別科目			
258,000	729,000	購置雜項設備		111,700	
36,000	36,000	購置無形資產		36,000	
36,000	36,000	購置電腦軟體		36,000	
4,190,357	7,924,000	遞延支出		2,724,000	
4,043,204	7,924,000	遞延修繕房屋建築支出		2,724,000	
147,153		其他遞延支出			
56,300		稅捐及規費(強制費)			
2,205		土地稅			
2,205		一般土地地價稅			
54,095		房屋稅			
54,095		一般房屋稅			
868,303	1,465,000	會費、捐助、補助、分攤、照護、救濟 與交流活動費		1,441,000	1,345,000
1,000	1,000	會費		1,000	
1,000	1,000	職業團體會費		1,000	
10,000	10,040	捐助、補助與獎助		10,040	10,040
10,000	10,040	獎助學員生給與		10,040	10,040
857,303	1,453,960	補貼、獎勵、慰問、照護與救濟		1,429,960	1,334,960
7,200		獎勵費用			
850,103	1,453,960	其他補貼、獎勵、慰問、照護與救 濟		1,429,960	1,334,960
146,659	271,000	其他		241,000	145,000
146,659	271,000	其他支出		241,000	145,000
146,659	271,000	其他		241,000	145,000

臺北市萬華區華江國民小學

彙計表

110年度

單位：新臺幣元

學前教育計畫	一般行政管理計畫	建築及設備計畫			
		111,700			
		36,000			
		36,000			
		2,724,000			
		2,724,000			
95,000	1,000				
	1,000				
	1,000				
95,000					
95,000					
96,000					
96,000					
96,000					

臺北市地方教育發展基金－臺北市萬華區華江國民小學

員工人數彙計表

中華民國110年度

單位：人

計 畫 及 項 目	上年度最高可 進用員額數	本年度 增減(-)數	本年度最高可 進用員額數	說 明
合計	54	5	59	
國民教育計畫部分	31		31	
職員	30		30	
約僱	1		1	
學前教育計畫部分	11	5	16	
職員	9	5	14	
技工	2		2	
一般行政管理計畫部分	12		12	
職員	8		8	
駐衛警	2		2	
工友	2		2	

註：1.本表約僱、聘用係指奉准有案之約聘僱人員。

2.外包費編列工友外包4人、活化校園餘裕空間外包費等，計25萬9,000元。

3.計時與計件人員酬金編列閩客語教學支援人員鐘點費等，計14萬4,640元。

本 頁 空 白

臺北市地方教育發展基金一

用人費用

中華民國

計畫及項目	合計	正式 員額 薪資	聘僱 人員 薪資	超時 工作 報酬	津貼	獎 金		
						年終獎金	考績獎金	其他
合計	75,099,000	42,520,500	418,992	1,484,281		5,464,875	3,926,775	
國民教育計畫	47,095,000	23,664,000	418,992	636,856		3,115,015	1,995,000	
職員薪金	23,664,000	23,664,000						
約僱職員薪金	418,992		418,992					
兼職人員酬金	408,320							
加班費	636,856			636,856				
考績獎金	1,995,000						1,995,000	
年終獎金	3,115,015					3,115,015		
職員退休及離職金	13,117,020							
分擔員工保險費	2,007,504							
傷病醫藥費	181,000							
員工通勤交通費	338,940							
其他福利費	1,212,353							
學前教育計畫	15,491,000	10,708,500		317,094		1,332,331	888,775	
職員薪金	10,012,500	10,012,500						
工員工資	696,000	696,000						
加班費	317,094			317,094				
考績獎金	888,775						888,775	
年終獎金	1,332,331					1,332,331		
職員退休及離職金	1,040,400							

臺北市萬華區華江國民小學

彙計表

110年度

單位：新臺幣元

退休及卹償金		資遣費	福 利 費					提繳費	兼任 人員 用人 費用
退休金	卹償金		分擔 保險費	傷病 醫藥費	提撥 福利金	員工通勤 交通費	其他		
14,864,364			3,742,860	185,300		646,380	1,436,353	408,320	
13,117,020			2,007,504	181,000		338,940	1,212,353	408,320	
13,117,020			2,007,504	181,000		338,940	1,212,353	408,320	
1,060,560			991,200	4,300		156,240	32,000		
1,040,400									

臺北市地方教育發展基金一

用人費用

中華民國

計畫及項目	合計	正式 員額 薪資	聘僱 人員 薪資	超時 工作 報酬	津貼	獎 金		
						年終獎金	考績獎金	其他
工員退休 及離職金	20,160							
分擔員工 保險費	991,200							
傷病醫藥 費	4,300							
員工通勤 交通費	156,240							
其他福利 費	32,000							
一般行政管 理計畫	12,513,000	8,148,000		530,331		1,017,529	1,043,000	
職員薪金	6,396,000	6,396,000						
工員工資	720,000	720,000						
警餉	1,032,000	1,032,000						
加班費	530,331			530,331				
考績獎金	1,043,000						1,043,000	
年終獎金	1,017,529					1,017,529		
職員退休 及離職金	629,184							
工員退休 及離職金	57,600							
分擔員工 保險費	744,156							
員工通勤 交通費	151,200							
其他福利 費	192,000							

註：1.本表兼任人員用人費用，係學校教職員兼課或請假代課鐘點費。
 2.外包費編列工友外包4人、活化校園餘裕空間外包費等，計25萬9,000元。
 3.計時與計件人員酬金編列閩客語教學支援人員鐘點費等，計14萬4,640元。

臺北市萬華區華江國民小學

彙計表

110年度

單位：新臺幣元

退休及卹償金		資遣費	福 利 費					提繳費	兼任人員用人費用
退休金	卹償金		分擔保險費	傷病醫藥費	提撥福利金	員工通勤交通費	其他		
20,160			991,200	4,300		156,240			
686,784			744,156			151,200	32,000		
629,184							192,000		
57,600			744,156			151,200			
							192,000		

臺北市地方教育發展基金一

聘用及約僱

中華民國

區分及職稱	人數	擔任工作	聘用或約僱 起訖期間	薪點	年需經費
合計	1				520,000
約僱人員小計	1				520,000
約僱人員(280)	1	辦理學校行政事務。	110/1/1-110/12/31	280	520,000

臺北市萬華區華江國民小學

人員明細表

110年度

單位：新臺幣元

小計	月 支			離職 儲金	經費來源 及其科目
	折合 金額	勞保 保險費	健康 保險費		
34,916	34,916				國民教育計畫

臺北市地方教育發展基金－臺北市萬華區華江國民小學

單位（或計畫）成本分析表

中華民國110年度

單位：新臺幣千元

計畫別	單位	單位成本(元)或 平均利(費)率	數量	預算數	說明
合計				85,701	
國民教育計畫				52,655	
學前教育計畫				15,816	
一般行政管理計畫				13,543	
建築及設備計畫				3,687	

臺北市地方教育發展基金－臺北市萬華區華江國民小學

5年來主要業務計畫分析表

中華民國110年度

單位：新臺幣千元

年度及項目	單位	數量	單位成本(元)或 平均利(費)率	金額	說明
(本)年度預算數					
國民教育計畫				52,655	
學前教育計畫				15,816	
(上)年度預算數					
國民教育計畫				52,770	
學前教育計畫				10,054	
(前)年度決算數					
國民教育計畫				52,766	
學前教育計畫				9,192	
(107)年度決算數					
國民教育計畫				51,152	
學前教育計畫				10,838	
(106)年度決算數					
國民教育計畫				54,751	
學前教育計畫				8,038	

臺北市地方教育發展基金－臺北市萬華區華江國民小學

資本資產明細表

中華民國110年度

單位：新臺幣千元

項 目	取得成本 (期初餘額)	以前年度 累計折舊/ 長期投資 評 價	本 年 度 變 動				本年度累計折 舊/長期投資 評價變動數	期末餘額	
			增加		減少				主要增減 原因說明
			金額	類型	金額	類型			
合計	35,875	20,831	963		27		1,578	14,402	
土地改良物	9,092	222					43	8,827	
房屋及建築	198	4						194	
機械及設備	17,735	13,410	815	增置			1,098	4,044	
交通及運輸 設備	1,288	1,067					71	150	
雜項設備	7,510	6,128	112	增置			367	1,127	
電腦軟體	51		36	增置	27	無形資 產攤銷		60	