

中華民國 110 年度

4-0501101

## 臺北市總預算案

臺北市政府教育局主管

臺北市地方教育發展基金

臺北市立士林高級商業職業學校附屬單位預算之分  
預算

(特別收入基金)

臺北市立士林高級商業職業學校編

# 臺北市地方教育發展基金－臺北市立士林高級商業職業學校

## 目次

中華民國110年度

一、財務摘要 .....	第 1 頁
二、業務計畫及預算概要 .....	第 3 -16 頁
三、預算主要表	
(一) 基金來源、用途及餘絀預計表 .....	第 17 頁
(二) 現金流量預計表 .....	第 18 頁
四、預算明細表	
(一) 基金來源－服務收入明細表 .....	第 19 頁
(二) 基金來源－財產處分收入明細表 .....	第 20 頁
(三) 基金來源－其他財產收入明細表 .....	第 21 頁
(四) 基金來源－公庫撥款收入明細表 .....	第 22 頁
(五) 基金來源－學雜費收入明細表 .....	第 23 -24 頁
(六) 基金來源－雜項收入明細表 .....	第 25 頁
(七) 基金用途－高中及高職教育計畫明細表 .....	第 26 -40 頁
(八) 基金用途－一般行政管理計畫明細表 .....	第 41 -43 頁
(九) 基金用途－建築及設備計畫明細表 .....	第 44 -47 頁
五、預算參考表	
(一) 預計平衡表 .....	第 49 頁
(二) 各項費用彙計表 .....	第 50 -55 頁
(三) 員工人數彙計表 .....	第 56 頁
(四) 用人費用彙計表 .....	第 58 -61 頁
(五) 聘用及約僱人員明細表 .....	第 62 -63 頁
(六) 單位（或計畫）成本分析表 .....	第 64 頁
(七) 5年來主要業務計畫分析表 .....	第 65 頁

臺北市地方教育發展基金－臺北市立士林高級商業職業學校

目次

中華民國110年度

(八) 資本資產明細表 .....	第 66 頁
-------------------	--------

# 臺北市地方教育發展基金－臺北市立士林高級商業職業學校

## 財務摘要

中華民國110年度

單位：新臺幣千元

項 目	本 年 度	上 年 度	比較增減數	%
經營成績：				
基金來源	499,589	519,717	-20,128	-3.87
基金用途	495,186	527,824	-32,638	-6.18
賸餘(短絀)	4,403	-8,107	12,510	--
餘絀情形：				
基金餘額	7,897	3,494	4,403	126.02
現金流量(註)：				
現金及約當現金之淨增(減)	4,403	-8,107	12,510	--

附註：現金流量係採現金及約當現金基礎，包括現金及自投資日起3個月內到期或清償之債權證券。

本 頁 空 白

# 業務計畫及預算概要

# 臺北市地方教育發展基金 – 臺北市立士林高級商業職業學校

## 業務計畫及預算概要

中華民國 110 年度

### 壹、基金概況

#### 一、設立宗旨及願景：

- (一) 本校遵照憲法第 158 及 160 條規定，教育文化應發展國民之民族精神、自治精神，國民道德與健全體格、科學及生活智能，以培養八大學習領域及十大基本能力。
- (二) 本校自 91 年度起依教育經費編列與管理法第 13 條規定設置「臺北市地方教育發展基金」之實施，以促進教育健全發展，提昇教育經費運用績效。
- (三) 本校以人本、適性及民主化的辦學精神擬定中長程 發展計畫透過軟硬體設施的更新及各項活動的實施，以企業經營的理念追求教育品質，並以「友善校園」、「適性發展」、「專業特色」、「全人教育」、「優質學校」等為本校教育發展目標；並以「國際化」、「人本化」、「民主化」、「適性化」、「多元化」、「科技化」等六項為本校校務發展的願景，發揚士商辦學特色，共創士商美好未來。。

#### 二、施政重點：

- (一) 開啟多元智慧：尊重每個學生獨特的個性，以多元智慧的觀點協助他找到生命的亮點，肯定天生我才必有用，能知於學，樂於學。
- (二) 培養生活能力：培養學生帶得走的公民關鍵能力，強化自我管理、閱讀理解、理性批判、問題解決、奉獻服務、溝通表達等核心素養。
- (三) 蘊育人文情懷：在溫馨開放的校園文化中，孕育人文情懷，學會尊重、包容；建構生命的價值、完成人性的開展。
- (四) 建置溫馨民主的校園文化：
  - 1.以參與式管理、落實行政、教師會、家長會三者的良性互動。
  - 2.以學生第一，教學優先的觀念提昇行政服務效率。
  - 3.放下威權心態，開啟校園民主之風氣。
- (五) 推動適性教學：
  1. 落實校本課程理念，採多元化、活潑化的教學及評量。

# 臺北市地方教育發展基金－臺北市立士林高級商業職業學校

## 業務計畫及預算概要

中華民國 110 年度

2. 運用校內、外資源，加強多元學習能力。
3. 關懷相對弱勢學生之教學及輔導。
4. 推動行動學習，充實學生運用資訊之知能，並提昇教師運用學習載具教學之能力。

### (六) 辦理發展性的訓輔活動：

1. 辦理各項活動、競賽及展演。
2. 推動校內外學習服務。
3. 發展績優社團及校隊，如國樂、管樂、合唱、樂儀隊、童軍等。
4. 加強新興領域教育的辦理，並融入各科教學以收成效。

### (七) 辦理特色課程：

1. 配合十二年國民基本教育，發展特色課程，透過特色課程之實施，達成適性揚才之目的。
2. 透過教師專業發展及學校資源統整，改變教師教學方式及學生學習模式，永續精進發展特色課程。

### 三、組織概況：

本校設置校長 1 人，綜理全校校務，下設教務處、學生事務處、實習處、總務處、輔導室、會計室、人事室、秘書、圖書館、進修部等單位。

內部分層業務如下：

本校部份：

#### (一) 教務處：秉承校長之命，辦理全校教務事項。

1. 教學組：掌理課程編排、教學實施、課業考查及教學研究與輔導等事項。
2. 註冊組：掌理學籍登記及成績考查等事項。
3. 設備組：掌理教學設備之設計、保管及維護等事項。
4. 特殊教育組：掌理各類特殊教育需求學生之實習及生活輔導等事項。
5. 實驗研究組：掌理學年學分制規劃實驗、技職教育研究、教育實習等事項。



# 臺北市地方教育發展基金 – 臺北市立士林高級商業職業學校

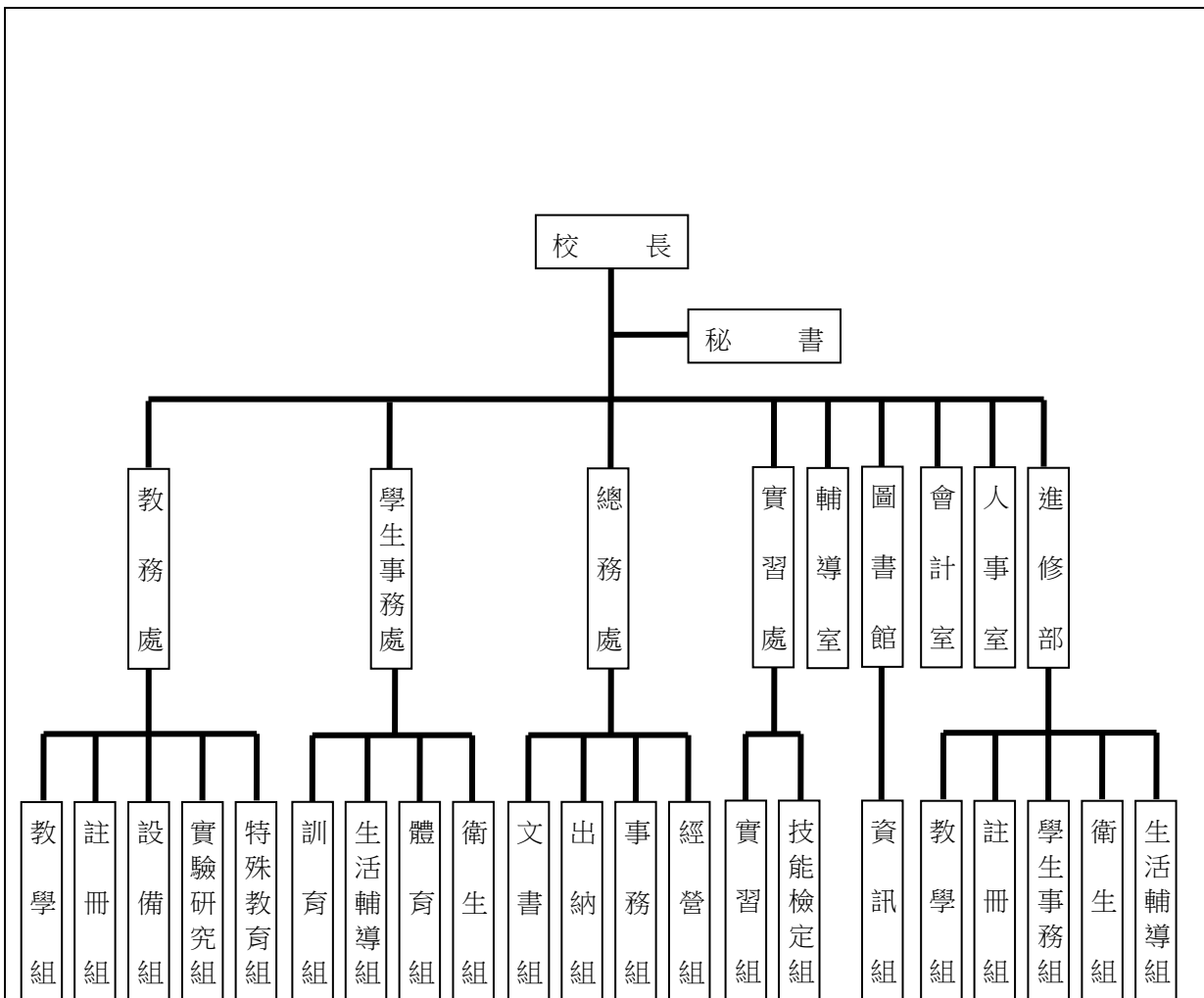
## 業務計畫及預算概要

中華民國 110 年度

- (二) 學生事務處：秉承校長之命，辦理全校學生事務事項。
  - 1. 訓育組：掌理訓育工作實施及學生課外活動之輔導等事項。
  - 2. 生活輔導組：掌理學生校內外生活輔導、勤惰考查及獎懲等事項。
  - 3. 體育組：掌理體育教學及體育活動等事項。
  - 4. 衛生組：掌理學生保健及學校環境衛生等事項。
- (三) 實習處：秉承校長之命，辦理全校實習輔導等事項。
  - 1. 實習組：掌理學生實習計畫之擬訂及實習、觀摩之輔導等事項。
  - 2. 技能檢定組：掌理技能檢定計畫、督導與實施等事項。
- (四) 總務處：秉承校長之命，辦理全校總務事項。
  - 1. 事務組：掌理財產之保管、營繕工程、物品採購、工友管理及其他庶務等事項。
  - 2. 出納組：掌理現金出納、票據、契約、證券之保管及移轉等事項。
  - 3. 文書組：掌理文件之收發、繕校、印信典守及檔案管理等事項。
  - 4. 經營組：掌理校產管理、場地租借業務等事項。
- (五) 圖書館：秉承校長之命，辦理全校圖書購置計畫之擬訂，管理及參考諮詢服務等事項。
  - 資訊組：掌理全校校務系統、電腦維護及網路管理等事項。
- (六) 輔導室：秉承校長之命，辦理規劃、協調全校學生輔導工作等事項。
- (七) 會計室：秉承上級主計機關之監督與指導，並受校長之指揮，依法辦理歲計、會計、統計等事項。
- (八) 人事室：秉承上級人事機關之監督與指導，並受校長之指揮，依法辦理人事管理查核等事項。
- (九) 進修部：
  - 1. 教學組：掌理課程編排、課業考察教學研究及教學指導等事項。
  - 2. 註冊組：掌理學生編班、註冊、轉學、休學及成績考察等事項。
  - 3. 學生事務組：掌理訓育計劃及擬定、社團指導等事項。
  - 4. 生活輔導組：掌理學生校內外生活輔導、勤惰考查及獎懲等事項。
  - 5. 衛生組：掌理學生保健及學校環境衛生等事項。

## 業務計畫及預算概要

中華民國 110 年度



#### 四、基金歸類及屬性：

本校地方教育發展基金依據教育經費編列與管理法第 13 條規定設置，本基金為預算法第 4 條第 1 項第 2 款第 5 目所定之特別收入基金，以本府教育局為管理機關。

#### 貳、業務計畫

##### 一、基金來源：

單位：新臺幣千元

臺北市地方教育發展基金－臺北市立士林高級商業職業學校

**業務計畫及預算概要**

中華民國 110 年度

業務計畫	本年度預算數	實施內容
勞務收入	968	本年度預計辦理 2 學期教科書採購收取之作業管理費；收取體育班、特生招生甄選報名費及教師甄選報名費等收入。
財產收入	910	本年度預計辦理熱食部場地租金收入、場地開放收入及財產報廢殘值收入等。
政府撥入收入	456,164	本年度預計由公庫撥入數。
教學收入	41,104	本年度預計收取學生之學費、雜費、課業輔導等收入。
其他收入	443	本年度預計收取特教班義賣、觀測站電費補助、出售圖說工本費及其他雜項收入。

二、基金用途：

單位：新臺幣千元

業務計畫名稱	計畫重點內容	預算數	預期績效
高中及高職教育計畫	辦理各項教學、學生事務、圖書及輔導等業務。	447,630	購置各科教學用設備零件，辦理各項教學，充實職業智能，革新教學方法，充實各科教材，以改善教學品質，提昇教學效能，及辦理教師甄選、在校生丙級技術士技能檢定、指定活動等項目，藉由辦理各項活動可鍛鍊學生強健的身體，增進學生各項生活智能。
一般行政管理計畫	綜理學校總務、人事、會計等業務。	38,790	配合校務推動行政處室支援工作，進而增進校務運作。
建築及設備計畫	購置教學所需教學設備等及改善教學環境。	8,766	1.汰換、充實教學及電腦、實習工廠環境改善設備；辦理實習工場環境改善、演講廳整修工程，以改善教學環境，增進教學效能，並提高行政效率。

臺北市地方教育發展基金 – 臺北市立士林高級商業職業學校  
業務計畫及預算概要

中華民國 110 年度

參、預算概要

一、基金來源及用途之預計：

(一) 本年度基金來源：

服務收入 96 萬 8 千元、財產處分收入 45 萬元、其他財產收入 46 萬元、公庫撥款收入 4 億 5,616 萬 4 千元、學雜費收入 4,110 萬 4 千元、雜項收入 44 萬 3 千元，本年度基金來源 4 億 9,958 萬 9 千元，較上年度預算數 5 億 1,971 萬 7 千元，減少 2,012 萬 8 千元，約 3.87%，主要係公庫撥款收入及學雜費收入減編所致。

(二) 本年度基金用途：

高中及高職教育計畫 4 億 4,763 萬元，一般行政管理計畫 3,879 萬元，建築及設備計畫 876 萬 6 千元，本年度基金用途 4 億 9,518 萬 6 千元，較上年度預算數 5 億 2,782 萬 4 千元，減少 3,263 萬 8 千元，約 6.18%，主要係本年度營建及修繕工程較少所致。

二、基金餘絀之預計：

本年度基金來源及用途相抵後，賸餘 440 萬 3 千元，較上年度預算數差短 810 萬 7 千元，增加 1,251 萬元，備供以後年度財源。

三、現金流量之預計：

本年度業務活動淨現金流入 440 萬 3 千元。

四、補辦預算事項：詳補辦預算明細表

(一) 固定資產之建設改良擴充 499 萬 8 千元。

1. 108 年度教育部補助適性學習社區教育資源均質化 13 萬元。
2. 108 年度教育部補助 108 學年度第 1 學期高中優質化輔助方案計畫經費 72 萬元。
3. 108 年度教育部補助各級學校約用運動防護員巡迴服務計畫經費 1 萬元。

臺北市地方教育發展基金 – 臺北市立士林高級商業職業學校  
業務計畫及預算概要

中華民國 110 年度

4. 108 年度為建置優質教學環境，原油印機及教室黑板老舊不堪使用，確實需要汰舊換新，且具急迫及必要性，由高中及高職教育計畫項下移列固定資產 11 萬 9 千元。
5. 108 年度教育部補助全國在校生丙級專業技能檢定設備經費 16 萬元。
6. 109 年度教育部補助學校優化實作環境-學校發展校訂課程所需設備經費 101 萬 3 千元。
7. 109 年度為配合辦理教育部補助學校優化實作環境-學校發展校定課程所需設備計畫，且具急迫及必要性，由高中及高職教育計畫項下移列固定資產 84 萬 3 千元。
8. 109 年度教育部補助高職優質化輔助方案經費 69 萬 5 千元。
9. 109 年度教育部補助適性學習社區教育資源均質化 8 萬元。
10. 109 年度教育部補助特殊教育高職特教班暨職業輔導員設備費經費 10 萬 1 千元。
11. 109 年度教育部補助充實體育器材設備經費 110 萬 3 千元。
12. 109 年為因應 108 課綱彈性學習飲食文化文學課程使用，確實需要辦理新購，且具急迫及必要性，由高中及高職教育計畫項下移列固定資產 2 萬 4 千元。

臺北市地方教育發展基金－臺北市立士林高級商業職業學校

業務計畫及預算概要

中華民國 110 年度

肆、以前年度計畫實施成果概述：

一、前（108）年度計畫實施成果概述：

業務計畫	實施概況	實施成果
勞務收入	本年度預計辦理 2 學期教科書採購收取之作業管理費；收取體育班、特生招生甄選報名費及教師甄選報名費等收入。	本年度已收取 2 學期教科書作業管理費計 50 萬 3 千元、收取學生甄選報名費 10 萬 8 千元及教師甄選報名費 9 萬 8 千元等。
財產收入	本年度預計辦理熱食部場地租金收入、場地開放收入及財產報廢殘值收入等。	本年度已辦理熱食部場地租金收入 26 萬 2 千元、場地開放收入 16 萬 8 千元、財產報廢殘值收入 50 萬元及其他財產收入 5 萬 9 千元等。
政府撥入收入	本年度預計由公庫撥入數。	本年度已收取公庫撥入數 4 億 9,884 萬 3 千元及教育部之補助計畫 614 萬 4 千元。
教學收入	本年度預計收取學生之學費、雜費、課業輔導等收入。	本年度已收取學生之學費、雜費、課業輔導等收入 3,811 萬 1 千元。
其他收入	本年度預計收取特教班義賣、觀測站電費補助、出售圖說工本費及其他雜項收入。	本年度已收取特教班義賣收入 2 萬 8 千元及其他收入 37 萬 9 千元。
高中及高職教育計畫	本年度預計辦理教學事項為： 1. 各項教學、學生事務、圖書及輔導等業務。 2. 新購工藝、自然、社會、圖書等各科教學用品，充實各科教材及用具。 3. 辦理教師甄選等指定活動等項目。	持續辦理學校教學用途之各項統籌業務；教學用具及設備等之購置、清潔及維護和各項指定計畫等，以支援校務之運作與增進教學環境品質。

# 臺北市地方教育發展基金－臺北市立士林高級商業職業學校

## 業務計畫及預算概要

中華民國 110 年度

一般行政管理計畫	本年度預計辦理事項為： 1. 綜理學校總務、人事、會計等業務。 2. 配合校務推動行政處室支援工作，進而增進校務運作。	綜理學校總務、人事、會計等業務，並配合校務推動行政處室支援工作，進而增進校務運作，達成預期目標。
建築及設備計畫	本年度預計辦理事項為： 1. 汰換、充實教學及電腦設備。 2. 辦理實習工場環境改善。 3. 辦理屋頂水塔暨連通道屋頂整修工程、校門口牌樓及警衛室外牆整修工程 4. 圍牆改善工程。	1. 購置各學科教學課程所需教學設備。 2. 辦理實習工場環境改善。 3. 辦理屋頂水塔暨連通道屋頂整修工程、校門口牌樓及警衛室外牆整修工程。 4. 圍牆改善工程：為 108-109 年度連續性工程，本年度預算 67 萬 6 千元列為保留數，預計於 109 年度執行。

二、上年度已過期間（109 年 1 月 1 日至 5 月 31 日止）計畫實施成果概述：

業務計畫	實施概況	實施成果
勞務收入	本年度截至 5 月 31 日止預計辦理 1 學期教科書採購收取之作業管理費；收取體育班、特生招生甄選報名費及教師甄選報名費等收入。	本年度截至 5 月 31 日止已收取 1 學期教科書作業管理費計 1 萬 6 千元及收取學生甄選報名費 11 萬 2 千元等。
財產收入	本年度截至 5 月 31 日止預計辦理熱食部場地租金收入、場地開放收入及財產報廢殘值收入等。	本年度截至 5 月 31 日止已辦理熱食部場地租金收入 19 萬 7 千元、場地開放收入 1 萬 1 千元、財產報廢殘值收入 11 萬 1 千元及其他財產收入 10 萬 4 千元等。

臺北市地方教育發展基金 – 臺北市立士林高級商業職業學校

業務計畫及預算概要

中華民國 110 年度

政府撥入收入	本年度截至 5 月 31 日止預計公庫撥入數。	本年度截至 5 月 31 日止已收取公庫撥入數 2 億 2,093 萬 7 千元及教育部之補助計畫 355 萬 2 千元。
教學收入	本年度截至 5 月 31 日止預計預計收取學生之 1 學期學費、雜費、課業輔導等收入。	本年度截至 5 月 31 日止已收取學生 1 學期學費、雜費、課業輔導等收入 1,815 萬 7 千元。
其他收入	本年度截至 5 月 31 日止預計收取特教班義賣、觀測站電費補助、出售圖說工本費及其他雜項收入。。	本年度截至 5 月 31 日止已收取其他雜項收入 7 萬 4 千元。
高中及高職教育計畫	本年度截至 5 月 31 日止預計辦理教學事項為： 1. 各項教學、學生事務、圖書及輔導等業務。 2. 新購工藝、自然、社會、圖書等各科教學用品，充實各科教材及用具。 3. 辦理教師甄選、指定活動等項目。	持續辦理學校教學用途之各項統籌業務；教學用具及設備等之購置、清潔及維護和各項指定計畫等，以支援校務之運作與增進教學環境品質。
一般行政管理計畫	本年度截至 5 月 31 日止預計辦理事項為： 1. 綜理學校總務、人事、會計等業務。 2. 配合校務推動行政處室支援工作，進而增進校務運作。	持續辦理學校總務、人事、會計等業務，並配合校務推動行政處室支援工作，進而增進校務運作，以達成預期目標。
建築及設備計畫	本年度截至 5 月 31 日止預計辦理事項為： 1. 汰換、充實教學及電腦設備。 2. 辦理實習工場環境改善、操場兩側半圓 PU 增設工程、屋頂扶手欄杆新設工程、校園東西側退縮地人行道鋪面更新工程招標作業。	1. 購置各學科教學課程所需教學設備招標作業。 2. 辦理實習工場環境改善、操場兩側半圓 PU 增設工程、屋頂扶手欄杆新設工程、校園東西側退縮地人行道鋪面更新工程招標作業。



臺北市地方教育發展基金 - 臺北市立士林高級商業職業學校  
業務計畫及預算概要

中華民國 110 年度

	3. 辦理圍牆改善工程招標作業。	3. 圍牆改善工程：，為 108-109 年度連續性工程，總工程費 1,217 萬 7 千元，含 108 年預算保留數 676,000 元及本年度預算 1,150 萬 1 千元。
--	------------------	---

# 臺北市地方教育發展基金－臺北市立士林高級商業職業學校

## 補辦預算明細表

中華民國110年度

單位：新臺幣元

項 目	金額	辦理年度	說 明
合計	4,998,000		
固定資產之建設改良擴充	4,998,000		
購置機械及設備	820,000	108	
電腦(桌機)(八核心CPU、32G以上記憶體、1T硬碟)	60,000		教育部補助108學年度第1學期高中優質化補助方案計畫經費。
POS機	520,000		教育部補助108學年度第1學期高中優質化補助方案計畫經費。
投影機	30,000		教育部補助108學年度第1學期高中優質化補助方案計畫經費。
3D掃描器	75,000		教育部補助108學年度第1學期高中優質化補助方案計畫經費。
數位相機(2110萬畫素高階彩色)	20,000		教育部補助108學年度第1學期高中優質化補助方案計畫經費。
3D掃描器	75,000		教育部補助108年適性學習社區教育資源均質化。
徽章模具組	30,000		教育部補助108年適性學習社區教育資源均質化。
上下肢加壓循環機	10,000		教育部補助108學年補助各級學校約用運動防護員巡迴服務計畫經費。
購置交通及運輸設備	25,000	108	
擴大機	25,000		教育部補助108年適性學習社區教育資源均質化。
購置雜項設備	294,000	108	
一對一分離式冷氣(8KW含安裝)	160,000		教育部補助108年度全國在校生丙級專業技能檢定設備經費。
書籍(含電子書)	15,000		教育部補助108學年度第1學期高中優質化補助方案計畫經費。
白板牆	24,000		為建置優質教學環境，原教室黑板老舊不堪使用，確實需要汰舊換新，且具急迫及必要性，由高中及高職教育計畫項下移列固定資產24,000元。
油印機	95,000		為建置優質教學環境，原油印機老舊不堪使用，確實需要汰舊換新，且具急迫及必要性，由高中及高職教育計畫項下移列固定資產95,000元。
購置機械及設備	1,476,000	109	
大尺寸觸控式螢幕(85吋)	200,000		教育部補助109年高職優質化補助方案經費。
筆記型電腦	30,000		教育部補助109年高職優質化補助方案經費。
錄播系統	200,000		教育部補助109年高職優質化補助方案經費。
筆記型電腦(六核心2.20 GHZ處理器、硬碟機1TB)(大容量、高速型)	58,000		教育部補助109年高職優質化補助方案經費。
充氣拱門	25,000		教育部補助109年適性學習社區教育資源均質化。
多功能工作台	20,000		教育部補助109年適性學習社區教育資源均質化。
手工具組	20,000		教育部補助109年適性學習社區教育資源均質化。
動態處理器	120,000		教育部補助學校優化實作環境-學校發展校定課程所需設備經費。
訊號處理器	120,000		教育部補助學校優化實作環境-學校發展校定課程所需設備經費。
喇叭區隔架	21,000		教育部補助學校優化實作環境-學校發展校定課程所需設備經費。

# 臺北市地方教育發展基金－臺北市立士林高級商業職業學校

## 補辦預算明細表

中華民國110年度

單位：新臺幣元

項 目	金額	辦理年度	說 明
多功能訓練機(含八角底座、power面板及腳踝訓練帶等配件)	312,000		教育部補助充實體育器材設備經費。
十吋裝啞鈴架	18,000		教育部補助充實體育器材設備經費。
包膠啞鈴(1-10公斤10付共1組)	17,000		教育部補助充實體育器材設備經費。
划船訓練機	69,000		教育部補助充實體育器材設備經費。
SL高級橡膠六角啞鈴(12、18、22、28、32、38公斤6付共1組)	48,000		教育部補助充實體育器材設備經費。
10秒殺菌機	14,000		教育部補助109年特殊教育高職特教班暨職業輔導員設備費經費。
POS收銀機	34,000		教育部補助109年特殊教育高職特教班暨職業輔導員設備費經費。
AD/DA 數位類比轉換器	150,000		為配合辦理教育部補助學校優化實作環境-學校發展校定課程所需設備，且具急迫及必要性，由其他準備金項下支應150,000元。
購置交通及運輸設備	882,000	109	
專業型無線擴音機	40,000		教育部補助109年適性學習社區教育資源均質化。
單眼攝錄影機	63,000		教育部補助學校優化實作環境-學校發展校定課程所需設備經費。
多軌錄音座	35,000		教育部補助學校優化實作環境-學校發展校定課程所需設備經費。
數位混音軌道控制器	40,000		教育部補助學校優化實作環境-學校發展校定課程所需設備經費。
麥克風前級放大器	100,000		教育部補助學校優化實作環境-學校發展校定課程所需設備經費。
小振膜麥克風	120,000		教育部補助學校優化實作環境-學校發展校定課程所需設備經費。
大振膜電容麥克風	230,000		教育部補助學校優化實作環境-學校發展校定課程所需設備經費。
錄音室乙太監聽系統	50,000		教育部補助學校優化實作環境-學校發展校定課程所需設備經費。
跳線盤	74,000		教育部補助學校優化實作環境-學校發展校定課程所需設備經費。
8軌錄音介面	130,000		為配合辦理教育部補助學校優化實作環境-學校發展校定課程所需設備，且具急迫及必要性，由其他準備金項下支應130,000元。
購置雜項設備	1,501,000	109	
書籍(含電子書)	134,000		教育部補助109年高職優質化輔助方案經費。
活動式講台	15,000		教育部補助109年高職優質化輔助方案經費。
手工型短笛	58,000		教育部補助109年高職優質化輔助方案經費。
活動式講台	15,000		教育部補助109年適性學習社區教育資源均質化。
鏡頭(焦段24-105mm)	45,000		教育部補助學校優化實作環境-學校發展校定課程所需設備經費。
鏡頭(焦段24-240mm)	35,000		教育部補助學校優化實作環境-學校發展校定課程所需設備經費。
單眼攝錄影機穩定提籠組	21,000		教育部補助學校優化實作環境-學校發展校定課程所需設備經費。
LED可調色溫錄影燈組	42,000		教育部補助學校優化實作環境-學校發展校定課程所需設備經費。

# 臺北市地方教育發展基金－臺北市立士林高級商業職業學校

## 補辦預算明細表

中華民國110年度

單位：新臺幣元

項 目	金額	辦理年度	說 明
主監聽喇叭	270,000		教育部補助學校優化實作環境-學校發展校定課程所需設備經費。
錄音室監聽控制器	150,000		為配合辦理教育部補助學校優化實作環境-學校發展校定課程計畫所需設備，且具急迫及必要性，由其他準備金項下支應150,000元。
空氣壓縮機(2馬力、115V、60HZ)	12,000		教育部補助充實體育器材設備經費。
移動式植竿跳箱	40,000		教育部補助充實體育器材設備經費。
前開放式深蹲架	180,000		教育部補助充實體育器材設備經費。
牆球(4、5、6、7、8公斤5顆共1組)	12,000		教育部補助充實體育器材設備經費。
單輪發球機	89,000		教育部補助充實體育器材設備經費。
投籃機	242,000		教育部補助充實體育器材設備經費。
跳箱組合(含4合1軟式跳箱1組、木箱2個)	52,000		教育部補助充實體育器材設備經費。
雪橇	12,000		教育部補助充實體育器材設備經費。
咖啡機	24,000		為因應108課綱彈性學習飲食文化文學課程使用，確實需要辦理新購，且具急迫及必要性，由高中及高職教育計畫項下移列固定資產24,000元。
機械式封口機	16,000		教育部補助109年特殊教育高職特教班暨職業輔導員設備費經費。
咖啡機	26,000		教育部補助109年特殊教育高職特教班暨職業輔導員設備費經費。
磨豆機	11,000		教育部補助109年特殊教育高職特教班暨職業輔導員設備費經費。

備註：各基金依預算法第88條規定補辦預算，應確係不及編入年度預算，且因經營環境發生重大變遷或正常業務(含執行中央補助款項目)之確實需要，並經主管機關核轉本府核准先行辦理者；不具急迫性之事項，仍應儘可能納入預算辦理。

# 預算主要表

# 臺北市地方教育發展基金－臺北市立士林高級商業職業學校

## 基金來源、用途及餘絀預計表

中華民國110年度

單位：新臺幣千元

前年度決算數	項 目	本年度預算數	上年度預算數	比較增減（－）
545,204	基金來源	499,589	519,717	-20,128
710	勞務收入	968	1,148	-180
710	服務收入	968	1,148	-180
989	財產收入	910	524	386
500	財產處分收入	450	115	335
489	其他財產收入	460	409	51
504,987	政府撥入收入	456,164	468,502	-12,338
498,843	公庫撥款收入	456,164	468,502	-12,338
6,144	政府其他撥入收入			
38,111	教學收入	41,104	49,050	-7,946
38,111	學雜費收入	41,104	49,050	-7,946
407	其他收入	443	493	-50
407	雜項收入	443	493	-50
550,135	基金用途	495,186	527,824	-32,638
459,313	高中及高職教育計畫	447,630	448,952	-1,322
39,048	一般行政管理計畫	38,790	38,762	28
51,774	建築及設備計畫	8,766	40,110	-31,344
-4,932	本期賸餘(短絀)	4,403	-8,107	12,510
16,533	期初基金餘額	3,494	10,045	-6,551
11,601	期末基金餘額	7,897	1,938	5,959

註：前年度決算數細數之和與總數或略有出入，係四捨五入關係，以下各表同。

# 臺北市地方教育發展基金－臺北市立士林高級商業職業學校

## 現金流量預計表

中華民國110年度

單位：新臺幣千元

項 目	本 預	年 算	度 數	說 明
業務活動之現金流量				
本期賸餘(短絀)			4,403	
業務活動之淨現金流入(流出)			4,403	
其他活動之現金流量				
其他活動之淨現金流入(流出)				
現金及約當現金之淨增(淨減)			4,403	
期初現金及約當現金			68,190	
期末現金及約當現金			72,593	

註：本表係採現金及約當現金基礎，包括現金及自投資日起3個月內到期或清償之債權證券。

# 預算明細表



# 臺北市地方教育發展基金－臺北市立士林高級商業職業學校

## 基金來源－服務收入明細表

中華民國110年度

單位：新臺幣元

科 目	單 位	本 年 度 預 算 數			說 明
		數 量 業 務 量	利(費)率	金 額	
合計				968,000	
服務收入				968,000	較上年度預算數1,148,000元，減少180,000元。
	人	25	700	17,500	學生甄選業務(體育班)(收支對列)。
	人	350	230	80,500	學生甄選業務(特色招生)(收支對列)。
	年	1	750,000	750,000	教科書費作業管理費收入(收支對列)。
	人	400	300	120,000	教師甄選報名費收入。

臺北市地方教育發展基金－臺北市立士林高級商業職業學校

基金來源－財產處分收入明細表

中華民國110年度

單位：新臺幣元

科目	單位	本年度預算數			說明
		數量 業務量	利(費)率	金額	
合計				450,000	
財產處分收入	年	1	450,000	450,000	較上年度預算數115,000元，增加335,000元。 財產報廢殘值收入。

# 臺北市地方教育發展基金－臺北市立士林高級商業職業學校

## 基金來源－其他財產收入明細表

中華民國110年度

單位：新臺幣元

科 目	單位	本 年 度 預 算 數			說 明
		數量 業務量	利(費)率	金 額	
合計				460,000	
其他財產收入				460,000	較上年度預算數409,000元，增加51,000元。
	年	1	40,000	40,000	場地開放收入(收支對列)。
	年	1	220,000	220,000	教職員工停車費收入(收支對列)。
	年	1	200,000	200,000	熱食部場地租金收入(收支對列)。

臺北市地方教育發展基金－臺北市立士林高級商業職業學校

基金來源－公庫撥款收入明細表

中華民國110年度

單位：新臺幣元

科 目	單位	本 年 度 預 算 數			說 明
		數量 業務量	利(費)率	金 額	
合計				456,164,000	
公庫撥款收入	年	1	456,164,000	456,164,000	較上年度預算數468,502,000元， 減少12,338,000元。 市府補助款。

# 臺北市地方教育發展基金－臺北市立士林高級商業職業學校

## 基金來源－學雜費收入明細表

中華民國110年度

單位：新臺幣元

科 目	單 位	本 年 度 預 算 數			說 明
		數量 業務量	利(費)率	金 額	
合計				41,104,000	
學雜費收入				41,104,000	較上年度預算數49,050,000元，減少7,946,000元。
	人、學期	500x1	380	190,000	109學年度第2學期電腦使用費(收支對列)。
	人、學期	500x1	380	190,000	110學年度第1學期電腦使用費(收支對列)。
	年	1	2,000,000	2,000,000	學習輔導費收入(收支對列)。
	年	1	1,800,000	1,800,000	重修學分費收入(收支對列)。
	人、學期	210x1	570	119,700	109學年度第2學期進修部普通班實習費收入預估學生240人，減免30人(收支對列)。
	人、學期	170x1	570	96,900	110學年度第1學期進修部普通班實習費收入預估學生200人，減免30人(收支對列)。
	人、學期	170x1	6,240	1,060,800	110學年度第1學期進修部普通班學費收入預估學生200人，減免30人。
	人、學期	210x1	6,240	1,310,400	109學年度第2學期進修部普通班學費收入預估學生240人，減免30人。
	人、學期	210x1	1,330	279,300	109學年度第2學期進修部普通班雜費收入預估學生240人，減免30人(收支對列)。
	人、學期	170x1	1,330	226,100	110學年度第1學期進修部普通班雜費收入預估學生200人，減免30人(收支對列)。
	人、學期	28x1	6,240	174,720	109學年度第2學期體育班學費收入預估學生46人，減免18人。
	人、學期	35x1	6,240	218,400	110學年度第1學期體育班學費收入預估學生59人，減免24人。
	人、學期	686x1	6,240	4,280,640	109學年度第2學期資處、廣設科學費收入預估學生756人，減免70人。
	人、學期	686x1	6,240	4,280,640	110學年度第1學期資處、廣設科學費收入預估學生756人，減免70人。
	人、學期	686x1	1,900	1,303,400	109學年度第2學期資處、廣設科實習費收入預估學生756人，減免70人(收支對列)。
	人、學期	686x1	1,900	1,303,400	110學年度第1學期資處、廣設科實習費收入預估學生756人，減免70人(收支對列)。
	人、學期	686x1	1,495	1,025,570	109學年度第2學期資處、廣設科雜費收入預估學生756人，減免70人(收支對列)。
	人、學期	1,234x1	6,240	7,700,160	110學年度第1學期普通班學費收入預估學生1,404人，減免170人。
	人、學期	1,234x1	1,330	1,641,220	109學年度第2學期普通班雜費收

# 臺北市地方教育發展基金－臺北市立士林高級商業職業學校

## 基金來源－學雜費收入明細表

中華民國110年度

單位：新臺幣元

科 目	單 位	本 年 度 預 算 數			說 明
		數 量 業 務 量	利(費)率	金 額	
	人、學期	1,234x1	1,330	1,641,220	入預估學生1,404人，減免170人(收支對列)。
	人、學期	1,234x1	570	703,380	110學年度第1學期普通班雜費收入預估學生1,404人，減免170人(收支對列)。
	人、學期	1,234x1	570	703,380	109學年度第2學期普通班實習費收入預估學生1,404人，減免170人(收支對列)。
	人、學期	1,234x1	570	703,380	110學年度第1學期普通班實習費收入預估學生1,404人，減免170人(收支對列)。
	人、學期	1,234x1	6,240	7,700,160	109學年度第2學期普通班學費收入預估學生1,404人，減免170人。
	人、學期	686x1	1,495	1,025,570	110學年度第1學期資處、廣設科雜費收入預估學生756人，減免70人(收支對列)。
	人、學期	12x1	1,820	21,840	109學年度第2學期體育班一年級雜費收入預估學生20人，減免8人(收支對列)。
	人、學期	12x1	1,820	21,840	110學年度第1學期體育班一年級雜費收入預估學生20人，減免8人(收支對列)。
	人、學期	29x1	1,740	50,460	110學年度第1學期體育班二、三年級雜費收入預估學生39人，減免10人(收支對列)。
	人、學期	20x1	1,740	34,800	109學年度第2學期體育班二、三年級雜費收入預估學生26人，減免6人(收支對列)。

臺北市地方教育發展基金－臺北市立士林高級商業職業學校

基金來源－雜項收入明細表

中華民國110年度

單位：新臺幣元

科 目	單位	本 年 度 預 算 數			說 明
		數量 業務量	利(費)率	金 額	
合計				443,000	
雜項收入				443,000	較上年度預算數493,000元，減少50,000元。
	年	1	12,000	12,000	出售圖說工本費收入。
	年	1	3,600	3,600	觀測站電費補助收入。
	年	1	22,500	22,500	特教班義賣收入(收支對列)。
	年	1	404,900	404,900	其他雜項收入。

# 臺北市地方教育發展基金－臺北市立士林高級商業職業學校

## 基金用途－高中及高職教育計畫明細表

中華民國110年度

單位：新臺幣元

前年度 決算數	上年度 預算數	科 目	本 年 度 預 算 數	說 明
459,313,167	448,952,000	合計	447,630,000	
424,874,008	416,558,000	用人費用	420,547,000	
181,530,313	174,276,000	正式員額薪資	176,604,000	較上年度預算數174,276,000元，增加2,328,000元。
181,530,313	174,276,000	職員薪金	176,604,000	
			12,888,000	教職員15人薪金(詳用人費用彙計表)。
			7,260,000	教職員8人薪金(詳用人費用彙計表)。
			156,456,000	教職員194人薪金(詳用人費用彙計表)。
15,138,719	19,941,588	聘僱及兼職人員薪資	20,613,420	較上年度預算數19,941,588元，增加671,832元。
2,162,759	3,004,788	聘用人員薪金	3,076,620	
			634,476	專任輔導人員1人薪金(詳聘用及約僱人員明細表)(含教育部補助528,000元)。
			2,442,144	專任學務創新人力人員4人薪金(詳聘用及約僱人員明細表)。
12,975,960	16,936,800	兼職人員酬金	17,536,800	
			13,200,000	兼課鐘點費：1.依課程標準每週課程總時數3,113節。2.現有教師依規定標準每週應授課時數計2,363節。3.每週兼課總時數1-2=750節。4.750節*4週*11月*400元。
			1,742,400	教師代課鐘點費，本校編制教師總人數198人，按9分之1計，編列22人，每人198節，總節數22人*198節=4,356節，每節400元。
			194,400	依高級中等學校體育班課程綱要規定，於寒、暑假開設競技專項運動綜合訓練編列鐘點費，3班*162節*400元。
			2,400,000	資源班鐘點費：酌減資源班特教教師員額4名改編列鐘點費，每1名改編額度60萬元。
1,731,894	2,849,690	超時工作報酬	2,595,920	較上年度預算數2,849,690元，減少253,770元。
1,547,894	2,681,690	加班費	2,427,920	
			1,485,795	不休假出勤加班費。
			260,000	教職員趕辦各項業務、活動及參加各種慶典等加班費(收支對列)。
			18,500	工作人員逾時加班費(高職在校生丙檢技能檢定)。



# 臺北市地方教育發展基金－臺北市立士林高級商業職業學校

## 基金用途－高中及高職教育計畫明細表

中華民國110年度

單位：新臺幣元

前年度 決算數	上年度 預算數	科 目	本 年 度 預 算 數	說 明
			14,800	專任輔導人員逾時加班費。
			18,000	辦理報名、事務及文書處理等加班費(教師甄選)。
			7,955	學生甄選業務工作人員等加班費(特色招生)(收支對列)。
			60,000	工作人員等加班費(教科書費作業管理費)(收支對列)。
			200,000	辦理學習輔導工作人員加班費(課業輔導費)(收支對列)。
			175,000	辦理學生重修學分工作人員加班費(重修學分費)(收支對列)。
			94,720	工作人員加班費(提升高職學生國語文能力)。
			27,750	工作人員加班費(中等以上學校服務學習績優學生團隊與學校評選暨平台管理)。
			43,200	不休假出勤加班費。
			22,200	工作人員加班費(中小學壘球賽)。
184,000	168,000	值班費	168,000	168,000 教官值班費，7人*12月*2,000元。
40,726,505	39,369,099	獎金	39,794,578	較上年度預算數39,369,099元，增加425,479元。
18,441,335	17,209,000	考績獎金	17,334,500	15,537,000 依考績法規定核發之獎金。
			723,500	依考績法規定核發之獎金。
			1,074,000	依考績法規定核發之獎金。
22,285,170	22,160,099	年終獎金	22,460,078	1,611,000 依規定於年節加發之獎金。
			907,500	依規定於年節加發之獎金。
			79,310	專任輔導人員依規定於年節加發之獎金。
			19,557,000	依規定於年節加發之獎金。
			305,268	專任學務創新人力人員依規定於年節加發之獎金。
156,165,677	158,329,452	退休及卹償金	158,659,488	較上年度預算數158,329,452元，增加330,036元。
156,165,677	158,329,452	職員退休及離職金	158,659,488	

# 臺北市地方教育發展基金－臺北市立士林高級商業職業學校

## 基金用途－高中及高職教育計畫明細表

中華民國110年度

單位：新臺幣元

前年度 決算數	上年度 預算數	科 目	本 年 度 預 算 數	說 明
			146,544	專任學務創新人力人員提撥勞工退休金、離職儲金。
			13,338,000	提撥退撫基金。
			38,064	專任輔導人員提撥勞工退休金。
			143,330,400	退休人員月退休金，340人*35,130元*12月=143,330,400元。
			655,200	提撥退撫基金。
			1,151,280	提撥退撫基金。
29,580,900	21,792,171	福利費	22,279,594	較上年度預算數21,792,171元，增加487,423元。
21,264,584	15,036,024	分擔員工保險費	15,267,228	
			1,104,828	分攤公保、勞保、健保費。
			624,828	分擔公保、勞保、健保費。
			74,232	專任輔導人員分擔勞保、健保費
			13,177,644	分擔公保、勞保、健保費。
			285,696	專任學務創新人力人員分擔勞保、健保費。
406,100	903,500	傷病醫藥費	910,500	
			220,500	教職員健康檢查費，63人* 3,500元。
			672,000	教職員健康檢查費，42人* 16,000元。
			18,000	職業安全衛生健康檢查經費，15人*1,200元(新增)。
2,150,080	2,354,940	員工通勤交通費	2,328,480	
			138,600	特教教師上下班交通費，11人*10月* 2段*630元。
			25,200	特教教師上下班交通費，4人*10月* 1段*630元。
			100,800	教師上下班交通費，8人*10月* 2段*630元。
			15,120	專任輔導人員上下班交通費，1人*12月*2段*630元。
			90,720	教官上下班交通費，6人*12月* 2段*630元。
			315,000	教師上下班交通費，50人*10月* 1段*630元。

# 臺北市地方教育發展基金－臺北市立士林高級商業職業學校

## 基金用途－高中及高職教育計畫明細表

中華民國110年度

單位：新臺幣元

前年度 決算數	上年度 預算數	科 目	本 年 度 預 算 數	說 明
			1,575,000	教師上下班交通費，125人*10月* 2段*630元。
			60,480	專任學務創新人力人員上下班交通費，4人*12月* 2段*630元。
			7,560	教官上下班交通費，1人*12月* 1段*630元。
5,760,136	3,497,707	其他福利費	3,773,386	
			547,500	喪葬補助，3人*5月*36,500元。
			376,260	結婚補助，6人*2月*31,355元。
			2,093,626	子女教育補助費。
			16,000	休假旅遊補助費。
			84,000	退休人員三節慰問金，14人* 6,000元。
			16,000	專任輔導人員休假旅遊補助。
			576,000	休假旅遊補助費。
			64,000	專任學務創新人力人員休假旅遊補助費。
19,092,666	17,537,000	服務費用	14,783,000	
4,741,755	5,319,181	水電費	5,190,862	較上年度預算數5,319,181元，減少128,319元。
4,251,151	4,655,000	工作場所電費	4,535,912	
			136,000	辦理課業輔導課補助學校電費(課業輔導費)(收支對列)。
			105,000	辦理重修學分補助學校電費(重修學分費)(收支對列)。
			31,000	補助學校電費(高職在校生丙級技能檢定)。
			6,000	補助學校電費(中小學壘球賽)。
			28,000	教學用電費(收支對列)。
			4,229,912	班級電費(一般教學)。
490,604	664,181	工作場所水費	654,950	
			620,000	班級水費(一般教學)。
			10,600	教學用水費(收支對列)。
			5,350	補助學校水費(中小學壘球賽)。
			19,000	補助學校水費(高職在校生丙級技能檢定)。
210,472	372,500	郵電費	252,500	較上年度預算數372,500元，減少120,000元。
39,383	69,000	郵費	49,000	

# 臺北市地方教育發展基金－臺北市立士林高級商業職業學校

## 基金用途－高中及高職教育計畫明細表

中華民國110年度

單位：新臺幣元

前年度 決算數	上年度 預算數	科 目	本 年 度 預 算 數	說 明
			9,000	補助學校郵費(高職在校生丙級技能檢定)。
			40,000	寄發學生調查表、成績單及其他郵件等郵資，2學期*20,000元(收支對列)。
171,089	303,500	電話費	203,500	
			200,000	一般教學用電話費(收支對列)。
			3,500	補助學校電話費(高職在校生丙級技能檢定)。
993,981	1,046,340	旅運費	617,340	較上年度預算數1,046,340元，減少429,000元。
490,651	559,340	國內旅費	563,340	
			31,000	工作及參加相關會議人員市外差旅費，10人*2天*1,550元(高職在校生丙級技能檢定)。
			372,000	參加各種體育活動、校外教學等及因公市外出差之差旅費，48人*5天*1,550元(收支對列)。
			46,500	教職員工因公出差旅費(收支對列)。
			12,000	體育班教學及參賽短程車資。
			80,600	體育班教學參賽公出差費，4人*13天*1,550元。
			6,000	教師參加校外實習及校外教學等短程車資(綜合職能科)。
			4,000	講師交通費(提升高職學生國語文能力)。
			3,100	教師參加研習、校外教學活動等差旅費，2人*1天*1,550元(特教班)。
			3,100	教師參加研習、校外教學活動等差旅費，2人*1天*1,550元(綜合職能科)。
			5,040	專任輔導人員短程車資。
393,000	393,000	國外旅費		
110,330	94,000	貨物運費	54,000	
			50,000	參加體育活動、露營、展覽、慶典及其他零星物品之搬運運費，2學期*25,000元(收支對列)。
			4,000	貨物運費(中等以上學校服務學習績優學生團隊與學校評選暨平台管理)。
1,387,779	1,508,541	印刷裝訂與廣告費	1,493,616	較上年度預算數1,508,541元，減少14,925

# 臺北市地方教育發展基金－臺北市立士林高級商業職業學校

## 基金用途－高中及高職教育計畫明細表

中華民國110年度

單位：新臺幣元

前年度 決算數	上年度 預算數	科 目	本 年 度 預 算 數	說 明
1,387,779	1,508,541	印刷及裝訂費	1,493,616	元。
			90,000	頒獎手冊暨成果專輯印製(中等以上學校服務學習績優學生團隊與學校評選暨平台管理)。
			30,000	會議資料印製(高職工作圈)。
			40,000	印製研習手冊、成果報告等(提升高職學生國語文能力)。
			280,000	印發各種教學報表、表冊、借書證、學生證、證書、獎狀及其他印刷等(收支對列)。
			959,616	影印機使用費，28臺*12月*4,760張*0.6元(收支對列)。
			15,000	比賽紀錄本、攻守名單、秩序冊、獎狀等(中小學壘球賽)。
			60,000	輔導手冊、學生備審資料範例及輔導資料(含資料光碟)裝訂等相關費用，2學期*30,000元(輔導活動)。
			4,000	書籍、教材、海報、研習手冊裝訂、影印費等(綜合職能科)。
			15,000	印製報名簡章、會議資料、手冊、報告書及相關資料(高職在校生丙級技能檢定)。
3,285,982	3,595,600	修理保養及保固費	3,151,954	較上年度預算數3,595,600元，減少443,646元。
770,000		土地改良物修護費		
1,270,631	2,001,000	一般房屋修護費	1,708,154	
			1,500,000	公用房屋、球場及其他建築物等經常修理費，2學期*750,000元(收支對列)。
			80,000	開放場地房屋及其他建築物等經常修理費(開放學校場地)(收支對列)。
			37,154	公有財產修繕或其他符合落實綠能公舍目的之相關房屋修繕費用等(太陽光電發電設備售電回饋)(新增)。
			1,000	教室修繕粉刷等費用(特教班)。
			90,000	停車場環境建物及其他建築物等經常修理費(停車場管理)(收支對列)(新增)。
24,720	154,600	機械及設備修護費	253,800	

# 臺北市地方教育發展基金－臺北市立士林高級商業職業學校

## 基金用途－高中及高職教育計畫明細表

中華民國110年度

單位：新臺幣元

前年度 決算數	上年度 預算數	科 目	本 年 度 預 算 數	說 明
			113,800	電腦設備維護費(電腦專案計畫)。
			60,000	停車場周邊設備器材維護及維修材料等(停車場管理)(收支對列)(新增)。
			80,000	開放場地各項設備器材維護及維修材料等(開放學校場地)(收支對列)。
1,220,631	1,440,000	雜項設備修護費	1,190,000	
			70,000	停車場各項器具設備、及其他零星修護等(停車場管理)(收支對列)(新增)。
			5,000	相關器材維護及保養費用(高職在校生丙級技能檢定)。
			2,000	教學實習相關設備器具維護等費用(特教班)。
			7,000	教學實習相關器具維護等(綜合職能科)。
			80,000	開放場地各項器具設備及其他零星修護等(開放學校場地)(收支對列)。
			1,000,000	油印機修護、教學器材及其他各項器具設備、課桌椅、黑板、講台、玻璃修配、及其他零星修護與花木等養護，2學期*500,000元(收支對列)。
			26,000	事務機器及雜項設備維護(高職工作圈)。
26,980		保險費		
8,888		責任保險費		
18,092		其他保險費		
1,695,093	491,888	一般服務費	507,888	較上年度預算數491,888元，增加16,000元。
50,190	27,888	佣金、匯費、經理費及手續費	27,888	
			27,888	委託超商代收學雜費手續費，2,324人*2學期* 6元。
1,279,068	36,000	計時與計件人員酬金	36,000	
			36,000	運動傷害防護員工作費，4人*30小時*300元(中小學壘球賽)。
365,835	428,000	體育活動費	444,000	
			8,000	文康活動費，本校編列專任學務創新人力人員4人，每人編列2,000元。
			388,000	文康活動費，本校編列教職員194人，每人編列2,000元。

# 臺北市地方教育發展基金－臺北市立士林高級商業職業學校

## 基金用途－高中及高職教育計畫明細表

中華民國110年度

單位：新臺幣元

前年度 決算數	上年度 預算數	科 目	本 年 度 預 算 數	說 明
			30,000	文康活動費，本校編列教職員15人，每人編列2,000元。
			2,000	文康活動費，本校編列專任輔導人員1人，每人編列2,000元
			16,000	文康活動費，本校編列教職員8人，每人編列2,000元。
6,750,624	5,202,950	專業服務費	3,568,840	較上年度預算數5,202,950元，減少1,634,110元。
3,449,658	4,802,600	講課鐘點、稿費、出席審查及查詢費	3,262,490	
			1,260,600	辦理重修學分授課教師鐘點費，2,292節*550元(重修學分費)(收支對列)。
			56,000	分組活動外聘鐘點費。
			24,000	外聘講座鐘點費，12節*2,000元(提升高職學生國語文能力)。
			7,500	聘請專家教授出席費，3人次*2,500元(提升高職學生國語文能力)。
			6,900	各項競賽外聘評審費，1人*10件*690元(提升高職學生國語文能力)。
			18,000	辦理各項競賽之評審費、資料處理費用，3人*100件*60元(提升高職學生國語文能力)。
			15,000	內聘講座鐘點費(含助教)，15節*1,000元(提升高職學生國語文能力)。
			10,000	專家學者諮詢指導出席費，4人次*2,500元(高職工作圈)。
			1,070	工作坊講座鐘點費補充保費(高職工作圈)。
			40,000	工作坊講座鐘點費20節*2,000元(高職工作圈)。
			1,620	評選成果、手冊撰稿費(中等以上學校服務學習績優學生團隊與學校評選暨平台管理)。
			67,500	專家學者觀摩、審查會出席費(中等以上學校服務學習績優學生團隊與學校評選暨平台管理)。
			13,600	撰稿費，20千字*680元(輔導刊物撰寫、性平調查報告撰寫等)(輔導活動)。

# 臺北市地方教育發展基金－臺北市立士林高級商業職業學校

## 基金用途－高中及高職教育計畫明細表

中華民國110年度

單位：新臺幣元

前年度 決算數	上年度 預算數	科 目	本 年 度 預 算 數	說 明
			25,000	個案諮商輔導等相關出席費，10人次*2,500元(輔導活動)。
			57,000	個案諮商外聘講授鐘點費38人次*1500元(含個案討論會、專家諮詢督導會議、專業人員到校服務等)(輔導活動)。
			26,400	個案諮商內聘講授鐘點費66人次*400元(含個案討論會、專家諮詢督導會議、專業人員到校服務等)(輔導活動)。
			12,000	講座鐘點費6節*2,000元(性別平等教育宣導活動)。
			4,000	講座鐘點費2節*2,000元(小田園教育體驗實習)。
			20,000	講座鐘點費等相關費用10節*2000元(專業成長)。
			1,400,300	辦理課業輔導課授課教師鐘點費，2,546節*550元(課業輔導費)(收支對列)。
			4,000	專業人士到校服務鐘點費(特教班)。
			4,000	專業人士到校服務鐘點費(資源班)。
			4,000	校內外教師授課鐘點費(資源班)。
			128,000	校內外教師授課鐘點費(綜合職能科)。
			12,800	專業人士到校服務鐘點費等(綜合職能科)。
			43,200	資源教材編輯費，6班*12月*600元。
85,319	151,600	委託檢驗(定)試驗認證費	151,600	
			21,600	飲水機水質檢驗費，18臺*1,200元。
			80,000	消防安全檢測費(收支對列)。
			50,000	建物公共安全檢查簽證及申報費(收支對列)。
228,470	248,750	試務甄選費	154,750	
			9,000	測驗命題費，3人次*3,000元(提升高職學生國語文能力)。
			6,750	學生甄選業務教職員及外聘監試委員工作費(體育班)(收支對列)。
			45,000	學生甄選業務工作人員試務甄選費等(特色招生)(收支對列)。
			94,000	教師甄選試務費用(教師甄選)。
2,987,177		電腦軟體服務費		



# 臺北市地方教育發展基金－臺北市立士林高級商業職業學校

## 基金用途－高中及高職教育計畫明細表

中華民國110年度

單位：新臺幣元

前年度 決算數	上年度 預算數	科 目	本 年 度 預 算 數	說 明
9,514,240	8,868,000	材料及用品費	7,600,000	
4,542,345	5,117,900	使用材料費	3,853,100	較上年度預算數5,117,900元，減少1,264,800元。
4,542,345	5,117,900	設備零件	3,853,100	
			6,000	教學所需事務器具、消耗零件等相關教學設備(綜合職能科)。
			6,300	教學所需事務器具、消耗零件等相關教學設備(特教班)。
			263,700	教學相關設備(課業輔導費)(收支對列)。
			1,543,500	視聽座椅210張*7,350元(防焰材質含隱藏桌板)(演講廳整修工程移列)。
			9,600	會議椅24張*400元(實習工場改善工程移列)。
			11,940	循環扇4臺*2,985元(實習工場改善工程移列)。
			45,000	植栽栽培用簡易設備(綠屋頂計畫)。
			185,680	設備零件及其他耗材等(教科書費作業管理費)(收支對列)。
			380,000	學生電腦課程用耗材及零組件等，2學期*190,000元(電腦使用費)(收支對列)。
			16,585	學生甄選業務相關器材等(特色招生)(收支對列)。
			1,020,645	一般教學用設備零件及其他耗材等(收支對列)。
			30,000	運動會所需器具、設備零件、耗材等相關費用(運動會經費)。
			74,750	比賽相關器材等(中小學壘球賽)。
			259,400	教學相關設備(重修學分費)(收支對列)。
4,971,895	3,750,100	用品消耗	3,746,900	較上年度預算數3,750,100元，減少3,200元。
1,462,780	1,506,960	辦公(事務)用品	1,602,770	
			1,000,000	一般教學行政用之文具、紙張、材料、用具等消耗品，2學期*500,000元(收支對列)。
			50,000	體育班體育教學器材等。
			94,940	活動相關辦公用品、文具、紙張等(提升高職學生國語文能力)。
			16,500	辦理活動用文具紙張等(中等以上學校服務)

# 臺北市地方教育發展基金－臺北市立士林高級商業職業學校

## 基金用途－高中及高職教育計畫明細表

中華民國110年度

單位：新臺幣元

前年度 決算數	上年度 預算數	科 目	本 年 度 預 算 數	說 明
				學習績優學生團隊與學校評選暨平台管理)。 。
			118,400	資料袋、識別證、文具、墨水匣、碳粉、光碟等耗材(高職工作圈)。
			20,000	教師進修研習用文具紙張等相關費用(專業成長)。
			3,630	學生甄選業務術科測驗器具(體育班)(收支對列)。
			9,000	文具紙張及辦公、辦理活動所需事務用具及視聽媒體器材等費用費，2學期*4,500元(性別平等教育宣導活動)。
			50,000	獎品及獎盃等運動會相關費用(運動會經費)。 。
			3,800	教學用文具、紙張、磁片等其他費用(資源班)。
			11,000	教學用文具、紙張、磁片等其他費用(特教班)。
			25,500	比賽獎盃、文具及紙張等相關用品(中小學壘球賽)。
			200,000	文具紙張、油墨、碳粉等相關材料費(高職在校生丙級技能檢定)。
148,583	150,000	報章雜誌	130,000	
			130,000	訂閱報章、雜誌等，2學期*65,000元(收支對列)。
3,360,532	2,093,140	其他用品消耗	2,014,130	
			3,100	辦理學生甄選業務工作人員等逾時誤餐餐盒費用，31人次*100元(體育班)(收支對列)。 。
			8,000	辦理學生甄選業務工作人員等逾時誤餐餐盒費用，80人次*100元(特色招生)(收支對列)。 )。
			4,000	辦理學生甄選業務協助試務工作學生逾時誤餐餐盒費用，40人次*100元(體育班)(收支對列)。 )。
			3,000	辦理學生甄選業務協助試務工作人員逾時誤餐餐盒費用，30人次*100元(特色招生)(收支對列)。 )。

# 臺北市地方教育發展基金－臺北市立士林高級商業職業學校

## 基金用途－高中及高職教育計畫明細表

中華民國110年度

單位：新臺幣元

前年度 決算數	上年度 預算數	科 目	本 年 度 預 算 數	說 明
			10,000	場地佈置、茶水等相關費用(高職在校生丙級技能檢定)。
			24,000	辦理教科書作業工作人員逾時誤餐餐盒費用，240人次*100元(教科書費作業管理費)(收支對列)。
			30,000	茶水、石灰、雜支等(中小學壘球賽)。
			24,000	防護耗材費用等(中小學壘球賽)。
			20,000	工作人員及裁判逾時誤餐餐盒費用200人次*100元(中小學壘球賽)。
			82,920	特教班教學教材費，6班*13,820元。
			22,500	義賣材料費(特教班)(收支對列)。
			199,500	學生教學與實習材料、參考教材費(含錄影/音帶等)、杯子、碗、盤等相關用品費用(綜合職能科)。
			400	辦理各項活動逾時誤餐餐盒費用，4人次*100元(資源班)。
			400	辦理各項活動逾時誤餐餐盒費用，4人次*100元(特教班)。
			4,800	辦理各項活動逾時誤餐餐盒費用，48人次*100元(綜合職能科)。
			24,300	運動會所需材料、茶水、場地佈置等相關雜支費用(運動會經費)。
			2,960	茶水、圖書禮卷及獎品等相關費用(性別平等教育宣導活動)。
			1,000	研討會、宣導活動等工作人員逾時誤餐餐盒費用，10人次*100元(性別平等教育宣導活動)。
			71,000	農事體驗用實作種子肥料培養土等園藝資材(小田園教育體驗實習)。
			8,000	辦理教師甄選逾時誤餐餐盒費用，80人次*100元(教師甄選)。
			30,000	農事體驗用實作種子肥料培養土等園藝資材(綠屋頂計畫)。
			52,000	心理測驗(含問卷、卡片等)、電腦閱卷、統計分析等相關費用，2學期*26,000元(輔導活動)。

# 臺北市地方教育發展基金－臺北市立士林高級商業職業學校

## 基金用途－高中及高職教育計畫明細表

中華民國110年度

單位：新臺幣元

前年度 決算數	上年度 預算數	科 目	本 年 度 預 算 數	說 明
			8,000	辦理各項會議工作人員逾時誤餐餐盒費用，80人次*100元(高職在校生丙檢技能檢定)。
			46,530	場地布置用品、清潔用品等(高職工作圈)。
			8,000	會議、演講等工作出席人員逾時誤餐餐盒費用80人次*100元(高職工作圈)。
			123,000	衛生器材、消毒藥水及衛生清潔用具等，2學期*61,500元(收支對列)。
			255,150	專用垃圾袋費用及清潔用品等，81班*10月*315元(收支對列)。
			100,000	教職員工因公外出洽辦公務或辦理活動等逾時誤餐餐盒費用1,000人次*100元(收支對列)。
			72,000	優等、特優獎框獎座(中等以上學校服務學習績優學生團隊與學校評選暨平台管理)。
			98,000	頒獎典禮場地布置(中等以上學校服務學習績優學生團隊與學校評選暨平台管理)。
			12,000	充氣拱門含割字(中等以上學校服務學習績優學生團隊與學校評選暨平台管理)。
			30,000	攝影、錄影相關費用(中等以上學校服務學習績優學生團隊與學校評選暨平台管理)。
			30,000	頒獎典禮燈光音響等租借費用(中等以上學校服務學習績優學生團隊與學校評選暨平台管理)。
			15,430	茶水、道具等雜項支出(中等以上學校服務學習績優學生團隊與學校評選暨平台管理)。
			35,200	工作人員逾時誤餐餐盒費用352人次*100元(中等以上學校服務學習績優學生團隊與學校評選暨平台管理)。
			315,940	活動教材、場地布置用品、獎品、保險、碳粉、墨水匣、電腦耗材、茶水等雜支(提升高職學生國語文能力)。
			40,000	研習學員、參賽人員、工作人員等逾時誤餐費用，400人次*100元(提升高職學生國語文能力)。
			4,800	體育班教師教學外出參賽逾時誤餐餐盒費

# 臺北市地方教育發展基金－臺北市立士林高級商業職業學校

## 基金用途－高中及高職教育計畫明細表

中華民國110年度

單位：新臺幣元

前年度 決算數	上年度 預算數	科 目	本 年 度 預 算 數	說 明
				用，48人次*100元。
			35,200	體育班學生參賽逾時誤餐餐盒費用，352人次*100元。
			159,000	敬師活動費，265人*600元。
365,096	220,000	租金、償債、利息及相關手續費	202,000	
68,945	38,800	交通及運輸設備租金	20,800	較上年度預算數38,800元，減少18,000元。
68,945	38,800	車租	20,800	
			800	配合預算編列至千元，增列進位數800元。
			20,000	各項活動所需之車租，2學期*10,000元(收支對列)。
296,151	181,200	雜項設備租金	181,200	較上年度預算數181,200元，無增減。
296,151	181,200	雜項設備租金	181,200	
			14,400	悠遊卡刷卡機月租費，5臺*12月*240元。
			162,000	飲水機等其他雜項設備租金，2學期*81,000元(收支對列)。
			4,800	電錶月租費，12月*400元(收支對列)。
4,162,600	4,495,000	會費、捐助、補助、分攤、照護、救濟與交流活動費	3,244,000	
1,289,585	1,332,500	捐助、補助與獎助	1,308,000	較上年度預算數1,332,500元，減少24,500元。
812,489	796,405	獎助學員生給與	828,000	
			175,222	學生工讀金，1,109小時*158元(收支對列)。
			458	配合預算編列至千元，增列進位數458元。
			480,320	學生工讀金，3,040小時*158元(教科書作業管理費)(收支對列)。
			162,000	優秀學生獎學金，81班*2學期*1,000元(公立高職學校優秀學生獎學金)。
			10,000	教育關懷獎每校推薦1名學生獎助金。
477,096	536,095	其他捐助、補助與獎助	480,000	
			50,000	樂儀旗隊等社團補助(課後社團活動費)。
			430,000	學生刊物、營養補助及學校社團之補助等(收支對列)。
2,873,015	3,162,500	補貼、獎勵、慰問、照護與救濟	1,936,000	較上年度預算數3,162,500元，減少1,226,500元。
36,000		獎勵費用	66,000	

# 臺北市地方教育發展基金－臺北市立士林高級商業職業學校

## 基金用途－高中及高職教育計畫明細表

中華民國110年度

單位：新臺幣元

前年度 決算數	上年度 預算數	科 目	本 年 度 預 算 數	說 明
			36,000	依「臺北市公立高級中等以下學校獎勵教師獎金發給要點」發放之獎勵，編列10人*3,600元(新增)。
			30,000	提升高職學生國語文能力獲獎學生禮券、各項競賽獎品、獎牌。
2,837,015	3,162,500	其他補貼、獎勵、慰問、照護與救濟	1,870,000	
			1,870,000	清寒學生餐費補助，170人*200日*55元。
1,304,557	1,274,000	其他	1,254,000	
1,304,557	1,274,000	其他支出	1,254,000	較上年度預算數1,274,000元，減少20,000元。
1,304,557	1,274,000	其他	1,254,000	
			380,000	校園環境清潔消毒、廁所用衛生紙及其他教學上等相關雜項費用，2學期*190,000元(收支對列)。
			331,400	體育班教學參賽報名費、學生交通費及差旅費等。
			100,000	特優團隊獎金(中等以上學校服務學習績優學生團隊與學校評選暨平台管理)。
			289,800	班級自治費，2,898人*2學期*50元。
			27,200	學生參加校外實習、校外教學等活動費用(綜合職能科)。
			1,000	學生參加校外實習、校外教學等活動費用(資源班)。
			1,000	學生參加校外實習、校外教學等活動費用(特教班)。
			8,400	召集人輔導費，1人*12月*700元(資源班)。
			115,200	裁判費，288場*400元(中小學壘球賽)。

# 臺北市地方教育發展基金－臺北市立士林高級商業職業學校

## 基金用途－一般行政管理計畫明細表

中華民國110年度

單位：新臺幣元

前年度 決算數	上年度 預算數	科 目	本 年 度 預 算 數	說 明
39,048,214	38,762,000	合計	38,790,000	
36,857,064	36,285,000	用人費用	36,373,000	
25,129,652	23,952,000	正式員額薪資	24,072,000	較上年度預算數23,952,000元，增加120,000元。
22,773,692	21,768,000	職員薪金	21,864,000	
			21,864,000	教職員37人薪金(詳用人費用彙計表)。
2,355,960	2,184,000	工員工資	2,208,000	
			2,208,000	工員6人工資(詳用人費用彙計表)。
864,141	1,208,892	超時工作報酬	1,215,436	較上年度預算數1,208,892元，增加6,544元。
864,141	1,208,892	加班費	1,215,436	
			1,155,740	不休假出勤加班費。
			22,586	行政人員加班費(統籌業務費)。
			37,110	行政人員加班費。
5,236,723	5,702,000	獎金	5,729,000	較上年度預算數5,702,000元，增加27,000元。
2,408,924	2,708,000	考績獎金	2,720,000	
			2,720,000	依考績法規定核發之獎金。
2,827,799	2,994,000	年終獎金	3,009,000	
			3,009,000	依規定於年節加發之獎金。
2,331,347	2,065,440	退休及卹償金	2,078,592	較上年度預算數2,065,440元，增加13,152元。
2,011,484	1,890,720	職員退休及離職金	1,901,952	
			1,901,952	提撥退撫基金、提撥離職儲金。
319,863	174,720	工員退休及離職金	176,640	
			176,640	提撥勞工退休準備金。
3,295,201	3,356,668	福利費	3,277,972	較上年度預算數3,356,668元，減少78,696元。
2,300,596	2,101,668	分擔員工保險費	2,113,692	
			2,113,692	分擔公保、勞保、健保費。
416,104	567,000	員工通勤交通費	476,280	
			302,400	職員暨工友上下班交通費，20人*12月* 2段*630元。
			173,880	職員暨工友上下班交通費，23人*12月* 1段*630元。
578,501	688,000	其他福利費	688,000	

# 臺北市地方教育發展基金－臺北市立士林高級商業職業學校

## 基金用途－一般行政管理計畫明細表

中華民國110年度

單位：新臺幣元

前年度 決算數	上年度 預算數	科 目	本 年 度 預 算 數	說 明
			688,000	休假旅遊補助費。
1,491,132	1,660,000	服務費用	1,660,000	
44		郵電費		
44		郵費		
29,179	25,000	旅運費	25,000	較上年度預算數25,000元，無增減。
29,179	25,000	國內旅費	25,000	
			25,000	職員、工員因公外出洽辦公務短程車資(統籌業務費)。
501,654	646,000	一般服務費	646,000	較上年度預算數646,000元，無增減。
413,685	560,000	外包費	560,000	
			560,000	消化超額職工14人(技工、工友)業務外包費。
87,969	86,000	體育活動費	86,000	
			86,000	文康活動費，本校編列教職員37人、工員6人，合計43人，每人編列2,000元。
780,255	809,000	專業服務費	809,000	較上年度預算數809,000元，無增減。
780,255	809,000	其他專業服務費	809,000	
			809,000	校園安全機械定點、機動巡邏等保全費用。
180,000	180,000	公共關係費	180,000	較上年度預算數180,000元，無增減。
180,000	180,000	公共關係費	180,000	
			180,000	校長特別費，12月*15,000元。
697,018	815,000	材料及用品費	754,000	
1,800		使用材料費		
1,800		設備零件		
695,218	815,000	用品消耗	754,000	較上年度預算數815,000元，減少61,000元。
685,947	803,000	辦公(事務)用品	742,000	
			586	配合預算編列至千元，增列進位數586元。
			741,414	本校奉核定日間部普通班60班、體育班3班、集中式特教班3班、進修部普通班12班，統籌業務費計算如下:970元*8班*12月=93,120元。810元*16班*12月=155,520元。640元*42班*12月=322,560元。進修部普通班12班；1,700元*8班*12月=163,200元。1,450元*4班*12月=69,600元。全年共計804,000



臺北市地方教育發展基金－臺北市立士林高級商業職業學校

基金用途－一般行政管理計畫明細表

中華民國110年度

單位：新臺幣元

前年度 決算數	上年度 預算數	科 目	本 年 度 預 算 數	說 明
9,271	12,000	其他用品消耗	12,000	元。除依實際需求移列加班費22,586元、逾時誤餐餐盒費12,000元、國內旅費25,000元，護理師公會會費3,000元，其餘如列數。
			12,000	職員工因公外出洽辦公務或辦理活動等逾時誤餐餐盒費用120人次*100元(統籌業務費)。
3,000	2,000	會費、捐助、補助、分攤、照護、救濟與交流活動費	3,000	
3,000	2,000	會費	3,000	較上年度預算數2,000元，增加1,000元。
3,000	2,000	職業團體會費	3,000	
			3,000	護理師3人公會會費(統籌業務費)。

# 臺北市地方教育發展基金－臺北市立士林高級商業職業學校

## 基金用途－建築及設備計畫明細表

中華民國110年度

單位：新臺幣元

前年度 決算數	上年度 預算數	科 目	本 年 度 預 算 數	說 明
51,773,948	40,110,000	合計	8,766,000	
51,773,948	40,110,000	購建固定資產、無形資產及非理財 目的之長期投資	8,766,000	
44,739,962	21,487,000	購建固定資產	5,193,000	
44,739,962	21,487,000	一般建築及設備計畫	5,193,000	
	11,501,000	校園整修工程		
	11,501,000	興建土地改良物		
		班級設備	2,966,675	
		購置機械及設備	1,237,000	
			32,000	新購工作桌2臺*16,000元(廣設 科)。
			176,000	新購電動油壓門桿組2組 *88,000元(圖書館)。
			88,000	汰舊換新蒸飯箱，8臺*11,000 元(總務處)。
			442,000	汰舊換新水擦黑板膜26組 *17,000元(設備組)。
			132,000	新購光學讀卡機1臺(圖書館)。
			95,000	新購彩色噴墨繪圖印表機1臺( 設備組)。
			200,000	新購CNC雕刻機1臺(廣設科)。
			10,000	新購平台式線鋸機1臺(廣設科) 。
			20,000	新購木工車床1臺(廣設科)。
			10,000	新購桌上型鑽床1臺(廣設科)。
			10,000	新購桌上型圓盤/砂帶機1臺(廣 設科)。
			10,000	新購B&D惡魔機專用接頭組1 組(廣設科)。
			12,000	新購集塵機1臺(廣設科)。
		購置交通及運輸設備	60,000	
			60,000	汰舊換新擴大機2臺*30,000元( 廣設科)。
		購置雜項設備	1,669,675	
			154,000	新購活動屏風11片*14,000元(設 備組)。
			299,675	新購圖書(圖書館)。

# 臺北市地方教育發展基金－臺北市立士林高級商業職業學校

## 基金用途－建築及設備計畫明細表

中華民國110年度

單位：新臺幣元

前年度決算數	上年度預算數	科 目	本 年 度 預 算 數	說 明
			276,000	新購教學講台23組*12,000元(總務處)。
			128,000	新購圖櫃，8個*16,000元(廣設科)。
			46,000	汰舊換新飲水機2臺*23,000元(總務處)。
			419,000	新增隔音減震地板1式(體育組)。
			25,000	新購櫥窗軟木公佈欄1座(資處科)。
			99,000	新購86吋大屏電視1臺(設備組)。
			200,000	新購數位網版製版機印刷套組1組(廣設科)。
			23,000	新購防盜窗簾1式(輔導室)。
		特殊班設備	96,000	
		購置機械及設備	70,000	
			24,000	新購筆記型電腦1臺(特教組)。
			13,000	新購碎紙機1臺(特教組)。
			20,000	新購文件掃描器1臺(特教組)。
			13,000	新購標籤機1臺(特教組)。
		購置雜項設備	26,000	
			26,000	新購體感遊戲機1組(特教組)。
		資訊設備	1,895,825	
		購置機械及設備	1,895,825	
			715,000	新購筆記型電腦，26臺*27,500元(電腦專案計畫)。
			569,000	汰換新網路及資訊周邊設備(電腦專案計畫)。
			611,825	汰換桌上型電腦(含顯示器)，25臺*24,473元(電腦專案計畫)。
44,739,962	9,986,000	校園設備		
34,863,905	7,642,000	購置機械及設備		
239,136		購置交通及運輸設備		
9,636,921	2,344,000	購置雜項設備		
		演講廳整修工程	78,500	

# 臺北市地方教育發展基金－臺北市立士林高級商業職業學校

## 基金用途－建築及設備計畫明細表

中華民國110年度

單位：新臺幣元

前年度 決算數	上年度 預算數	科 目	本 年 度 預 算 數	說 明
		購置交通及運輸設備	38,500	
			38,500	廣播音響250W綜合擴大機及喇叭1式(演講廳整修工程)。
		購置雜項設備	40,000	
			40,000	活動式掀合木紋會議桌(有可固定滾輪)4張*10,000元(演講廳整修工程)。
		實習工場改善工程	156,000	
		購置雜項設備	156,000	
			64,000	工作桌4張*16,000元(實習工場改善工程)。
			92,000	冷氣2臺*46,000元(實習工場改善工程)。
295,144	216,000	購置無形資產	369,000	
295,144	216,000	一般建築及設備計畫	369,000	
		班級設備	153,000	
		購置電腦軟體	153,000	
			43,000	新購門市POS教室平板用之POS系統1套*43,000元(商經科)。
			110,000	新購國際貿易實務相關課程系統1套*110,000元(國貿科)。
		資訊設備	216,000	
		購置電腦軟體	216,000	
			216,000	電腦教學軟體費(電腦專案計畫)。
295,144	216,000	校園軟體設備		
295,144	216,000	購置電腦軟體		
6,738,842	18,407,000	遞延支出	3,204,000	
6,738,842	18,407,000	一般建築及設備計畫	3,204,000	
		演講廳整修工程	2,229,000	
		遞延修繕房屋建築支出	2,229,000	
			2,059,130	一、施工費。
			129,725	二、委託技術服務費(總包價法)。
			40,145	三、工程管理費(按施工費2%提列)。

# 臺北市地方教育發展基金－臺北市立士林高級商業職業學校

## 基金用途－建築及設備計畫明細表

中華民國110年度

單位：新臺幣元

前年度 決算數	上年度 預算數	科 目	本 年 度 預 算 數	說 明
		實習工場改善工程	975,000	
		遞延修繕房屋建築支出	975,000	
			891,985	一、施工費。
			65,115	二、委託技術服務費(總包價 法)。
			17,900	三、工程管理費(按施工費約 2%提列)。
6,738,842	18,407,000	校園整修工程		
6,738,842	18,407,000	遞延修繕房屋建築支出		

本 頁 空 白

# 預算參考表

# 臺北市地方教育發展基金－臺北市立士林高級商業職業學校

## 預計平衡表

中華民國110年12月31日

單位：新臺幣千元

108年(前年) 12月31日 決算數	科 目	110年12月31日 預計數	109年12月31日 預計數	比較增減(-)
10,833,555	資產合計	10,829,851	10,825,448	4,403
10,833,555	資產	10,829,851	10,825,448	4,403
76,406	流動資產	72,702	68,299	4,403
76,297	現金	72,593	68,190	4,403
76,297	銀行存款	72,593	68,190	4,403
18	應收款項	18	18	
18	其他應收款	18	18	
90	預付款項	90	90	
90	預付費用	90	90	
9,985	投資、長期應收款項、貸墊款及準備金	9,985	9,985	
9,985	準備金	9,985	9,985	
8,514	退休及離職準備金	8,514	8,514	
1,472	其他準備金	1,472	1,472	
10,747,164	其他資產	10,747,164	10,747,164	
10,747,164	什項資產	10,747,164	10,747,164	
1,290	暫付及待結轉帳項	1,290	1,290	
10,745,874	代管資產	10,745,874	10,745,874	
10,833,555	負債及基金餘額合計	10,829,851	10,825,448	4,403
10,821,954	負債	10,821,954	10,821,954	
55,964	流動負債	55,964	55,964	
55,359	應付款項	55,359	55,359	
22,689	應付代收款	22,689	22,689	
32,651	應付費用	32,651	32,651	
	應付工程款			
18	其他應付款	18	18	
604	預收款項	604	604	
604	預收收入	604	604	
10,765,990	其他負債	10,765,990	10,765,990	
10,765,990	什項負債	10,765,990	10,765,990	
9,502	存入保證金	9,502	9,502	
8,514	應付退休及離職金	8,514	8,514	
10,745,874	應付代管資產	10,745,874	10,745,874	
2,101	暫收及待結轉帳項	2,101	2,101	
11,601	基金餘額	7,897	3,494	4,403
11,601	基金餘額	7,897	3,494	4,403
11,601	基金餘額	7,897	3,494	4,403
11,601	累積餘額	7,897	3,494	4,403

註：1.信託代理與保證資產(負債)前年度決算數213,000元，上年度預計數213,000元，本年度預計數213,000元。

2.或有資產(負債)0元。

3.本基金自93年度起，本固定項目分開原則，將屬長期固定帳項，包括固定資產87,476,459元、無形資產1,335,755元及長期債務0元等，另立帳類管理，未納入本表。



## 臺北市地方教育發展基金－臺

## 各項費用

中華民國

前年度 決算數	上年度 預算數	計畫別		合計	高中及高職教育計 畫
		用途別科目			
550,135,329	527,824,000	合計		495,186,000	447,630,000
461,731,072	452,843,000	用人費用		456,920,000	420,547,000
206,659,965	198,228,000	正式員額薪資		200,676,000	176,604,000
204,304,005	196,044,000	職員薪金		198,468,000	176,604,000
2,355,960	2,184,000	工員工資		2,208,000	
15,138,719	19,941,588	聘僱及兼職人員薪資		20,613,420	20,613,420
2,162,759	3,004,788	聘用人員薪金		3,076,620	3,076,620
12,975,960	16,936,800	兼職人員酬金		17,536,800	17,536,800
2,596,035	4,058,582	超時工作報酬		3,811,356	2,595,920
2,412,035	3,890,582	加班費		3,643,356	2,427,920
184,000	168,000	值班費		168,000	168,000
45,963,228	45,071,099	獎金		45,523,578	39,794,578
20,850,259	19,917,000	考績獎金		20,054,500	17,334,500
25,112,969	25,154,099	年終獎金		25,469,078	22,460,078
158,497,024	160,394,892	退休及卹償金		160,738,080	158,659,488
158,177,161	160,220,172	職員退休及離職金		160,561,440	158,659,488
319,863	174,720	工員退休及離職金		176,640	
32,876,101	25,148,839	福利費		25,557,566	22,279,594
23,565,180	17,137,692	分擔員工保險費		17,380,920	15,267,228
406,100	903,500	傷病醫藥費		910,500	910,500
2,566,184	2,921,940	員工通勤交通費		2,804,760	2,328,480
6,338,637	4,185,707	其他福利費		4,461,386	3,773,386
20,583,798	19,197,000	服務費用		16,443,000	14,783,000
4,741,755	5,319,181	水電費		5,190,862	5,190,862
4,251,151	4,655,000	工作場所電費		4,535,912	4,535,912
490,604	664,181	工作場所水費		654,950	654,950
210,516	372,500	郵電費		252,500	252,500
39,427	69,000	郵費		49,000	49,000
171,089	303,500	電話費		203,500	203,500
1,023,160	1,071,340	旅運費		642,340	617,340
519,830	584,340	國內旅費		588,340	563,340

# 北市立士林高級商業職業學校

## 彙計表

110年度

單位：新臺幣元

一般行政管理計畫	建築及設備計畫				
38,790,000	8,766,000				
36,373,000					
24,072,000					
21,864,000					
2,208,000					
1,215,436					
1,215,436					
5,729,000					
2,720,000					
3,009,000					
2,078,592					
1,901,952					
176,640					
3,277,972					
2,113,692					
476,280					
688,000					
1,660,000					
25,000					
25,000					

## 臺北市地方教育發展基金－臺

## 各項費用

中華民國

前年度 決算數	上年度 預算數	計畫別		合計	高中及高職教育計畫
		用途別科目			
393,000	393,000	國外旅費			
110,330	94,000	貨物運費		54,000	54,000
1,387,779	1,508,541	印刷裝訂與廣告費		1,493,616	1,493,616
1,387,779	1,508,541	印刷及裝訂費		1,493,616	1,493,616
3,285,982	3,595,600	修理保養及保固費		3,151,954	3,151,954
770,000		土地改良物修護費			
1,270,631	2,001,000	一般房屋修護費		1,708,154	1,708,154
24,720	154,600	機械及設備修護費		253,800	253,800
1,220,631	1,440,000	雜項設備修護費		1,190,000	1,190,000
26,980		保險費			
8,888		責任保險費			
18,092		其他保險費			
2,196,747	1,137,888	一般服務費		1,153,888	507,888
50,190	27,888	佣金、匯費、經理費及手續費		27,888	27,888
413,685	560,000	外包費		560,000	
1,279,068	36,000	計時與計件人員酬金		36,000	36,000
453,804	514,000	體育活動費		530,000	444,000
7,530,879	6,011,950	專業服務費		4,377,840	3,568,840
3,449,658	4,802,600	講課鐘點、稿費、出席審查及查詢費		3,262,490	3,262,490
85,319	151,600	委託檢驗(定)試驗認證費		151,600	151,600
228,470	248,750	試務甄選費		154,750	154,750
2,987,177		電腦軟體服務費			
780,255	809,000	其他專業服務費		809,000	
180,000	180,000	公共關係費		180,000	
180,000	180,000	公共關係費		180,000	
10,211,258	9,683,000	材料及用品費		8,354,000	7,600,000
4,544,145	5,117,900	使用材料費		3,853,100	3,853,100
4,544,145	5,117,900	設備零件		3,853,100	3,853,100
5,667,113	4,565,100	用品消耗		4,500,900	3,746,900
2,148,727	2,309,960	辦公(事務)用品		2,344,770	1,602,770
148,583	150,000	報章雜誌		130,000	130,000

# 北市立士林高級商業職業學校

## 彙計表

110年度

單位：新臺幣元

一般行政管理計畫	建築及設備計畫				
<p>646,000</p> <p>560,000</p> <p>86,000</p> <p>809,000</p> <p>809,000</p> <p>180,000</p> <p>180,000</p> <p>754,000</p> <p>754,000</p> <p>742,000</p>					

## 臺北市地方教育發展基金－臺

## 各項費用

中華民國

前年度 決算數	上年度 預算數	計畫別	合計	高中及高職教育計 畫
		用途別科目		
3,369,803	2,105,140	其他用品消耗	2,026,130	2,014,130
365,096	220,000	租金、償債、利息及相關手續費	202,000	202,000
68,945	38,800	交通及運輸設備租金	20,800	20,800
68,945	38,800	車租	20,800	20,800
296,151	181,200	雜項設備租金	181,200	181,200
296,151	181,200	雜項設備租金	181,200	181,200
51,773,948	40,110,000	購建固定資產、無形資產及非理財目的 之長期投資	8,766,000	
44,739,962	21,487,000	購建固定資產	5,193,000	
	11,501,000	興建土地改良物		
34,863,905	7,642,000	購置機械及設備	3,202,825	
239,136		購置交通及運輸設備	98,500	
9,636,921	2,344,000	購置雜項設備	1,891,675	
295,144	216,000	購置無形資產	369,000	
295,144	216,000	購置電腦軟體	369,000	
6,738,842	18,407,000	遞延支出	3,204,000	
6,738,842	18,407,000	遞延修繕房屋建築支出	3,204,000	
4,165,600	4,497,000	會費、捐助、補助、分攤、照護、救濟 與交流活動費	3,247,000	3,244,000
3,000	2,000	會費	3,000	
3,000	2,000	職業團體會費	3,000	
1,289,585	1,332,500	捐助、補助與獎助	1,308,000	1,308,000
812,489	796,405	獎助學員生給與	828,000	828,000
477,096	536,095	其他捐助、補助與獎助	480,000	480,000
2,873,015	3,162,500	補貼、獎勵、慰問、照護與救濟	1,936,000	1,936,000
36,000		獎勵費用	66,000	66,000
2,837,015	3,162,500	其他補貼、獎勵、慰問、照護與救 濟	1,870,000	1,870,000
1,304,557	1,274,000	其他	1,254,000	1,254,000
1,304,557	1,274,000	其他支出	1,254,000	1,254,000
1,304,557	1,274,000	其他	1,254,000	1,254,000



# 臺北市地方教育發展基金－臺北市立士林高級商業職業學校

## 員工人數彙計表

中華民國110年度

單位：人

計 畫 及 項 目	上年度最高可 進用員額數	本年度 增減(-)數	本年度最高可 進用員額數	說 明
合計	266	-1	265	
高中及高職教育計畫部分	223	-1	222	
職員	218	-1	217	
聘用	5		5	
一般行政管理計畫部分	43		43	
職員	37		37	
技工	2		2	
工友	4		4	

註：1.本表約僱、聘用係指奉准有案之約聘僱人員。  
 2.外包費編列消化超額職工14人業務外包費，計56萬元。  
 3.計時與計件人員籌酬金編列運動傷害防護員1人薪資，計3萬6,000元。

本 頁 空 白



## 臺北市地方教育發展基金－臺

## 用人費用

中華民國

計畫及項目	合計	正式 員額 薪資	聘僱 人員 薪資	超時 工作 報酬	津貼	獎 金		
						年終獎金	考績獎金	其他
合計	456,920,000	200,676,000	3,076,620	3,811,356		25,469,078	20,054,500	
高中及高職 教育計畫	420,547,000	176,604,000	3,076,620	2,595,920		22,460,078	17,334,500	
職員薪金	176,604,000	176,604,000						
聘用人員 薪金	3,076,620		3,076,620					
兼職人員 酬金	17,536,800							
加班費	2,427,920			2,427,920				
值班費	168,000			168,000				
考績獎金	17,334,500						17,334,500	
年終獎金	22,460,078					22,460,078		
職員退休 及離職金	158,659,488							
分擔員工 保險費	15,267,228							
傷病醫藥 費	910,500							
員工通勤 交通費	2,328,480							
其他福利 費	3,773,386							
一般行政管 理計畫	36,373,000	24,072,000		1,215,436		3,009,000	2,720,000	
職員薪金	21,864,000	21,864,000						
工員工資	2,208,000	2,208,000						
加班費	1,215,436			1,215,436				
考績獎金	2,720,000						2,720,000	
年終獎金	3,009,000					3,009,000		
職員退休 及離職金	1,901,952							

# 北市立士林高級商業職業學校

## 彙計表

110年度

單位：新臺幣元

退休及卹償金		資遣費	福 利 費					提繳費	兼任 人員 用人 費用
退休金	卹償金		分擔 保險費	傷病 醫藥費	提撥 福利金	員工通勤 交通費	其他		
160,738,080			17,380,920	910,500		2,804,760	4,461,386	17,536,800	
158,659,488			15,267,228	910,500		2,328,480	3,773,386	17,536,800	
158,659,488			15,267,228	910,500		2,328,480	3,773,386	17,536,800	
2,078,592			2,113,692			476,280	688,000		
1,901,952									

# 臺北市地方教育發展基金－臺

## 用人費用

中華民國

計畫及項目	合計	正式 員額 薪資	聘僱 人員 薪資	超時 工作 報酬	津貼	獎 金		
						年終獎金	考績獎金	其他
工員退休 及離職金	176,640							
分擔員工 保險費	2,113,692							
員工通勤 交通費	476,280							
其他福利 費	688,000							

註：1.本表兼任人員用人費用，係學校教職員兼課或請假代課鐘點費。2.外包費編列消化超額職工14人業務外包費，計56萬元。3.計時與計件人員酬金編列運動傷害防護員1人薪資，計3萬6,000元。

# 北市立士林高級商業職業學校

## 彙計表

110年度

單位：新臺幣元

退休及卹償金		資遣費	福 利 費					提繳費	兼任人員用人費用
退休金	卹償金		分擔保險費	傷病醫藥費	提撥福利金	員工通勤交通費	其他		
176,640			2,113,692			476,280	688,000		

# 臺北市地方教育發展基金－臺

## 聘用及約僱

中華民國

區分及職稱	人數	擔任工作	聘用或約僱 起訖期間	薪點	年需經費
合計	5				4,085,734
聘用人員小計	5				4,085,734
專業人員	5				4,085,734
聘用人員(424)	1	擔任本校及駐點學校專任 輔導人員及駐區服務	110/1/1-110/12/31	424	842,082
聘用人員(408)	4	擔任校園安全維護	110/1/1-110/12/31	408	3,243,652

# 北市立士林高級商業職業學校

## 人員明細表

110年度

單位：新臺幣元

小計	月 支			經費來源 及其科目
	折合 金額	勞保 保險費	健康 保險費	
52,873	52,873			高中及高職教育計畫
50,878	50,878			高中及高職教育計畫

# 臺北市地方教育發展基金－臺北市立士林高級商業職業學校

## 單位（或計畫）成本分析表

中華民國110年度

單位：新臺幣千元

計 畫 別	單 位	單位成本(元)或 平均利(費)率	數 量	預 算 數	說 明
合計				495,186	
高中及高職教育計畫				447,630	
一般行政管理計畫				38,790	
建築及設備計畫				8,766	

# 臺北市地方教育發展基金－臺北市立士林高級商業職業學校

## 5年來主要業務計畫分析表

中華民國110年度

單位：新臺幣千元

年度及項目	單位	數量	單位成本(元)或平均利(費)率	金額	說明
(本)年度預算數					
高中及高職教育計畫				447,630	
(上)年度預算數					
高中及高職教育計畫				448,952	
(前)年度決算數					
高中及高職教育計畫				459,313	
(107)年度決算數					
高中及高職教育計畫				447,267	
(106)年度決算數					
高中及高職教育計畫				434,621	



臺北市地方教育發展基金－臺北市立士林高級商業職業學校

資本資產明細表

中華民國110年度

單位：新臺幣千元

項 目	取得成本 (期初餘額)	以前年度 累計折舊/ 長期投資 評 價	本 年 度 變 動				本年度累計折 舊/長期投資 評價變動數	期末餘額	
			增加		減少				主要增減 原因說明
			金額	類型	金額	類型			
合計	240,459	130,487	5,562		448		26,274	88,812	
土地改良物	15,546	2,566					816	12,164	
房屋及建築	835	826		增置				8	
機械及設備	141,213	75,188	3,203	增置			20,781	48,446	
交通及運輸 設備	7,906	5,468	99	增置			726	1,812	
雜項設備	73,546	46,439	1,892	增置			3,952	25,047	
電腦軟體	1,414		369	增置	448	無形資 產攤銷		1,336	