

中華民國 110 年度

4-0501057

## 臺北市總預算案

臺北市政府教育局主管

臺北市地方教育發展基金

臺北市立復興高級中學附屬單位預算之分預算

(特別收入基金)

臺北市立復興高級中學編

# 臺北市地方教育發展基金－臺北市立復興高級中學

## 目次

中華民國110年度

一、財務摘要 .....	第 1 頁
二、業務計畫及預算概要 .....	第 3 -14 頁
三、預算主要表	
(一) 基金來源、用途及餘絀預計表 .....	第 15 頁
(二) 現金流量預計表 .....	第 16 頁
四、預算明細表	
(一) 基金來源－服務收入明細表 .....	第 17 頁
(二) 基金來源－財產處分收入明細表 .....	第 18 頁
(三) 基金來源－利息收入明細表 .....	第 19 頁
(四) 基金來源－其他財產收入明細表 .....	第 20 頁
(五) 基金來源－公庫撥款收入明細表 .....	第 21 頁
(六) 基金來源－學雜費收入明細表 .....	第 22 頁
(七) 基金來源－受贈收入明細表 .....	第 23 頁
(八) 基金來源－雜項收入明細表 .....	第 24 頁
(九) 基金用途－高中及高職教育計畫明細表 .....	第 25 -39 頁
(十) 基金用途－一般行政管理計畫明細表 .....	第 40 -42 頁
(十一) 基金用途－建築及設備計畫明細表 .....	第 43 -45 頁
五、預算參考表	
(一) 預計平衡表 .....	第 47 頁
(二) 各項費用彙計表 .....	第 48 -55 頁
(三) 員工人數彙計表 .....	第 56 頁
(四) 用人費用彙計表 .....	第 58 -61 頁
(五) 聘用及約僱人員明細表 .....	第 62 -63 頁

# 臺北市地方教育發展基金－臺北市立復興高級中學

## 目 次

中華民國110年度

(六) 單位(或計畫)成本分析表 .....	第 64	頁
(七) 5年來主要業務計畫分析表 .....	第 65	頁
(八) 資本資產明細表 .....	第 66	頁

# 臺北市地方教育發展基金－臺北市立復興高級中學

## 財務摘要

中華民國110年度

單位：新臺幣千元

項 目	本 年 度	上 年 度	比較增減數	%
經營成績：				
基金來源	389,410	393,288	-3,878	-0.99
基金用途	396,574	399,049	-2,475	-0.62
賸餘(短絀)	-7,164	-5,761	-1,403	--
餘絀情形：				
基金餘額	7,354	14,518	-7,164	-49.35
現金流量(註)：				
現金及約當現金之淨增(減)	-7,164	-5,761	-1,403	--

附註：現金流量係採現金及約當現金基礎，包括現金及自投資日起3個月內到期或清償之債權證券。

本 頁 空 白

# 業務計畫及預算概要

## 業務計畫及預算概要

中華民國 110 年度

### 壹、基金概況

#### 一、設立宗旨及願景：

- (一) 本校遵照憲法第 158 條及 160 條規定，教育文化應發展國民之民族精神、自治精神，國民道德與健全體格、科學及生活智能，以培養八大學習領域及十大基本能力。
- (二) 本校自 91 年度起依教育經費編列與管理法第 13 條規定設置「臺北市地方教育發展基金」，以促進教育健全發展，提昇教育經費運用績效。
- (三) 本校以「培育卓越人才」為教育使命，以「品格復興、特色再造、優質領航」為願景，「品格」是基石(固本)，「優質化」是特色(拔尖)，「復興」值得「再造」。復興學子充分發展潛能，追求自我實現。隨著時代巨輪的轉動，更多的產業值得保存、開發、創新。未來，兼具品格力與多元能力的復興學子，將成為社會各種產業的創意人才及領導人才。透過本校親師生攜手合力，共同引領復興高中創新未來大格局。

#### 二、施政重點：

- (一) 開啟多元智慧：尊重每個學生獨特的個性，以多元智慧的觀點協助他找到生命的亮點，肯定天生我才必有用，能知於學，樂於學。
- (二) 培養生活能力：培養學生帶得走的公民關鍵能力，強化自我管理、閱讀理解、理性批判、問題解決、奉獻服務、溝通表達等核心素養。
- (三) 蘊育人文情懷：在溫馨開放的校園文化中，孕育人文情懷，學會尊重、包容；建構生命的價值、完成人性的開展。
- (四) 建置溫馨民主的校園文化：
  1. 以參與式管理、落實行政、教師會、家長會三者的良性互動。
  2. 以學生第一，教學優先的觀念提昇行政服務效率。
  3. 放下威權心態，開啟校園民主之風氣。
- (五) 推動適性教學：
  1. 落實校本課程理念，採多元化、活潑化的教學及評量。
  2. 運用校內、外資源，加強多元學習能力。
  3. 關懷相對弱勢學生之教學及輔導。
  4. 推動行動學習，充實學生運用資訊之知能，並提昇教師運用學習

## 業務計畫及預算概要

中華民國 110 年度

載具教學之能力。

(六) 辦理發展性的訓輔活動：

1. 辦理各項活動、競賽及展演。
2. 推動校內外學習服務。
3. 發展績優社團及校隊，如桌球、熱舞、跆拳道、吉他及管樂等。
4. 加強新興領域教育的辦理，並融入各科教學以收成效。

(七) 辦理特色課程：

1. 配合十二年國民基本教育，發展特色課程，透過特色課程之實施，達成適性揚才之目的。
2. 透過教師專業發展及學校資源統整，改變教師教學方式及學生學習模式，永續精進發展特色課程。

三、組織概況：

本校設置校長 1 人，綜理全校校務，下設教務處、學生事務處、總務處、圖書館、輔導室、會計室及人事室等單位。

內部分層業務如下：

(一) 教務處：秉承校長之命，辦理全校教務事項。

1. 教學組：掌理課程編排、課業考查、教學研究及教學指導等事項。
2. 註冊組：掌理註冊、編班、轉學、休學及成績考查等有關學籍事項。
3. 設備組：推展各項科學教育及校園網路建置維護、電腦設備規劃採購等事項及掌理教學設備計畫之擬定、用具之管理、保管等事項。
4. 實驗研究組：掌理全校課程實驗、課程設計及高中職社區化等事項。
5. 藝術組：掌理藝術類科一般行政事務、安排專業科目課程、管理所屬專業教室及教具、策劃各項演出及展覽等事項。

(二) 學生事務處：秉承校長之命，辦理全校學生事務事項。

1. 訓育組：掌理訓育計畫之擬定、實施學生生活輔導及民族精神等事項。
2. 生活輔導組：輔導學生校內外生活須知、生活管理及輔導、禮儀規範及安全維護等事項。



## 業務計畫及預算概要

中華民國 110 年度

3. 體育組：掌理學生體育活動、體格鍛鍊等事項。

4. 衛生組：掌理健康檢查，個人及環境衛生檢查、保健等事項。

(三) 總務處：秉承校長之命，辦理全校總務事項。

1. 事務組：掌理校舍、校具、財產、物品採購保管、工程發包、監工及驗收等事項。

2. 出納組：掌理現金、票據、契約之保管等收支事項。

3. 文書組：掌理文件收發、撰擬繕校及檔案保管等事項。

(四) 輔導室：秉承校長之命，辦理學生輔導及身心障礙學生輔導工作等事項。

特殊教育組：擬訂特殊教育計畫章則、特殊班甄選鑑別、實施各項診斷測驗及特教學生追蹤輔導等事項。

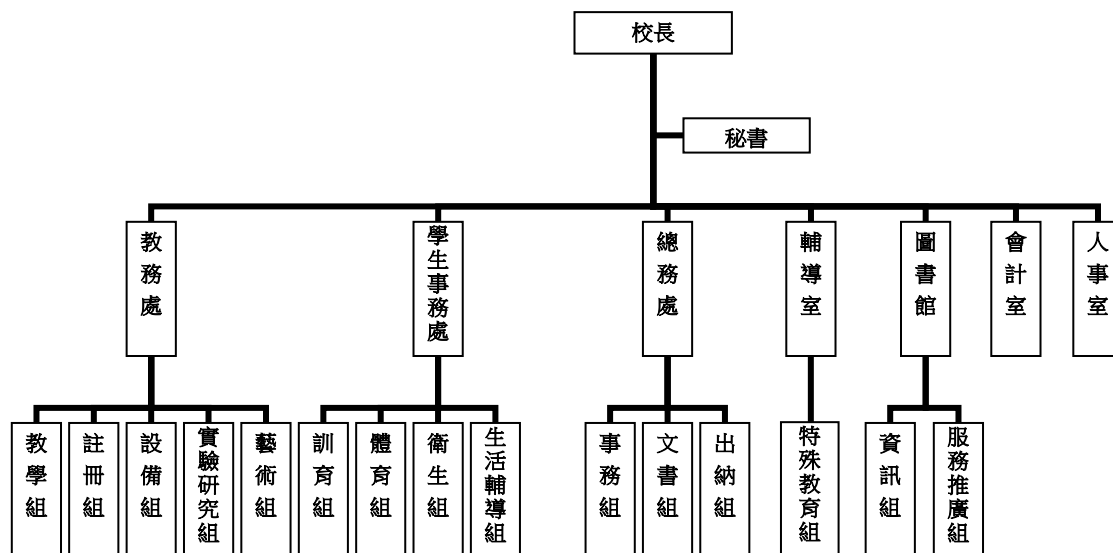
(五) 圖書館：秉承校長之命，掌理全校圖書典藏、採購、推廣及管理等事項。

1. 服務推廣組：掌理圖書分類、編目、自動化作業系統維護、推動館際合作服務等事項。

2. 資訊組：掌理網路系統主機管理、硬體維護、採購，並推動資訊教育及相關專案計畫執行等事項。

(六) 會計室：秉承上級主計機關之監督與指導，並受校長之指揮，依法辦理歲計、會計、統計等事項。

(七) 人事室：秉承上級人事機關之監督與指導，並受校長之指揮，依法辦理人事管理查核等事項。



# 臺北市地方教育發展基金 - 臺北市立復興高級中學

## 業務計畫及預算概要

中華民國 110 年度

### 四、基金歸類及屬性：

本校地方教育發展基金依據教育經費編列與管理法第 13 條規定設置，本基金為預算法第 4 條第 1 項第 2 款第 5 目所定之特別收入基金，以本府教育局為管理機關。

### 貳、業務計畫

#### 一、基金來源：

單位：新臺幣千元

業務計畫	本年度預算數	實施內容
勞務收入	1,861	本年度預計辦理 2 學期教科書採購收取之作業管理費、收取體育、戲劇班甄選報名費、游泳池水電清潔維護費及教師甄選報名費等收入。
財產收入	2,220	本年度預計辦理財產報廢變賣之殘值收入、學生宿舍費收入及校園場地開放等收入。
政府撥入收入	349,232	本年度預計由公庫撥入數。
教學收入	34,182	本年度預計收取學生之學費、雜費、課業輔導等收入。
其他收入	1,915	本年度預計收取各界捐款收入、數位學生證補卡及廠商履約逾期罰款等收入。

#### 二、基金用途：

單位：新臺幣千元

業務計畫	預算數	預期績效
高中及高職教育計畫	342,535	本年度預計辦理教學事項為： 1. 各項教學、學生事務、圖書及輔導等業務。 2. 新購工藝、自然、社會、圖書等各科教學用品，充實各科教材及用具。 3. 革新教學方法，提高教學效能。 4. 辦理暑期泳訓班、教師甄選、指定活動等項目。
一般行政管理	34,254	本年度預計辦理事項為：

# 臺北市地方教育發展基金 - 臺北市立復興高級中學

## 業務計畫及預算概要

中華民國 110 年度

計畫		1. 綜理學校總務、人事、會計等業務。 2. 配合校務推動行政處室支援工作，進而增進校務運作。
建築及設備計畫	19,785	本年度預計辦理事項為： 1. 購置各學科教學課程所需教學設備。 2. 辦理中正堂舞台及球場地坪暨球場天花板整修工程。 3. 辦理復興二路退縮無遮簷人行道更新工程。 4. 辦理游泳池整修工程。 5. 辦理篤行樓(1F-3F)廁所改善工程。 6. 辦理專科教室環境改善工程。

### 參、預算概要

#### 一、基金來源及用途之預計：

##### (一) 本年度基金來源：

服務收入 186 萬 1 千元、財產處分收入 4 萬 1 千元、利息收入 1 千元、其他財產收入 217 萬 8 千元、公庫撥款收入 3 億 4,923 萬 2 千元、學雜費收入 3,418 萬 2 千元、受贈收入 54 萬元、雜項收入 137 萬 5 千元，本年度基金來源 3 億 8,941 萬元，較上年度預算數 3 億 9,328 萬 8 千元，減少 387 萬 8 千元，約 0.99%，主要係學雜費收入減編所致。

##### (二) 本年度基金用途：

高中及高職教育計畫 3 億 4,253 萬 5 千元，一般行政管理計畫 3,425 萬 4 千元，建築及設備計畫 1,978 萬 5 千元，本年度基金用途 3 億 9,657 萬 4 千元，較上年度預算數 3 億 9,904 萬 9 千元，減少 247 萬 5 千元，約 0.62%，主要係用人費用減編所致。

#### 二、基金餘絀之預計：

本年度基金來源及用途相抵後，差短 716 萬 4 千元，較上年度預算數差短 576 萬 1 千元，增加 140 萬 3 千元，將移用以前基金餘額支應。

#### 三、現金流量之預計：

本年度業務活動淨現金流出 716 萬 4 千元。

# 臺北市地方教育發展基金 - 臺北市立復興高級中學

## 業務計畫及預算概要

中華民國 110 年度

### 四、補辦預算事項：詳補辦預算明細表

#### (一) 固定資產之建設改良擴充 3,518 萬 5 千元

- 1.108 年度經濟部補助校園能源翻新計畫 16 萬 3 千元，學校自籌款由教育局獎補助公私立學校提升整體發展計畫補助 16 萬 3 千元，共計 32 萬 6 千元。
- 2.108 年度教育部補助高中優質化輔助方案計畫 40 萬元。
- 3.108 年度為提供學生教學環境及提升教學品質需要，且具急迫及必要性，由高中及高職教育計畫項下移列固定資產 23 萬 5 千元。
- 4.108 及 109 年度藝術大樓新建工程與陳德耀建築師事務所給付報酬履約爭議案經最高法院三審定讞，因敗訴賠償金額由教育局基金餘額項下支應 3,249 萬 6 千元，學校自籌款由本校基金餘額及其他準備金項下支應 36 萬 1 千元，共 3,285 萬 7 千元。
- 5.109 年度教育部補助高中優質化輔助方案計畫 40 萬 2 千元。
- 6.109 年度為提供學生教學環境及提升教學品質需要，且具急迫及必要性，由高中及高職教育計畫項下移列固定資產 96 萬 5 千元。

### 肆、以前年度計畫實施狀況及成果概述：

#### 一、前（108）年度計畫實施成果概述：

業務計畫	實施概況	實施成果
勞務收入	本年度預計辦理 2 學期教科書採購收取之作業管理費、收取游泳池水電清潔維護費、體育、戲劇班甄選報名費及教師甄選報名費等收入。	本年度已收取 2 學期教科書作業管理費計 61 萬 8 千元、收取游泳池水電清潔維護費 50 萬 2 千元、體育、戲劇班甄選報名費 27 萬 4 千元及教師甄選報名費等收入 15 萬 2 千元。
財產收入	本年度預計辦理財產報廢變賣之殘值收入、學生宿舍費收入及校園場地開放等收入。	本年度收取財產報廢變賣殘值收入 9 千元、學生宿舍費收入 156 萬元及校園場地開放等收入 15 萬 6 千元。
政府撥入收入	本年度預計由公庫撥入數。	本年度已收取市府之補助款 3 億 9,880 萬 2 千元及教育部之補助計畫 613 萬 7

臺北市地方教育發展基金 - 臺北市立復興高級中學

業務計畫及預算概要

中華民國 110 年度

		千元。
教學收入	本年度預計收取學生之學費、雜費、課業輔導等收入。	本年度已收取學生之學費、雜費、課業輔導等收入 3,649 萬 8 千元。
其他收入	本年度預計收取學助學金等各界捐款收入、數位學生證補卡及廠商履約逾期罰款等收入。	本年度已接受各界捐款收入 22 萬 2 千元、數位學生證補卡及廠商履約逾期罰款等收入 139 萬 5 千元。
高中及高職教育計畫	本年度預計辦理教學事項為： 1. 各項教學、學生事務、圖書及輔導等業務。 2. 新購工藝、自然、社會、圖書等各科教學用品，充實各科教材及用具。 3. 辦理暑期泳訓班、教師甄選、指定活動等項目。	辦理各項教學、學生事務、圖書及輔導等業務；新購工藝、自然、社會、圖書等各科教學用品，充實各科教材及用具。辦理暑期泳訓班、教師甄選、指定活動等項目，達成預期目標。
一般行政管理計畫	本年度預計辦理事項為： 1. 綜理學校總務、人事、會計等業務。 2. 配合校務推動行政處室支援工作，進而增進校務運作。	綜理學校總務、人事、會計等業務，並配合校務推動行政處室支援工作，進而增進校務運作，達成預期目標。
建築及設備計畫	本年度預計辦理事項為： 1. 購置各學科教學課程需教學設備。 2. 辦理莊敬樓整修工程。 3. 辦理專科教室環境改善工程。	1. 購置各學科教學課程需教學設備。 2. 辦理莊敬樓整修工程。 3. 辦理專科教室環境改善工程。

二、上年度已過期間（109 年 1 月 1 日至 5 月 31 日止）計畫實施成果概述：

業務計畫	實施概況	實施成果
勞務收入	本年度截至 5 月 31 日止預計辦理 2 學期教科書採購收取之作業管理費、收取游泳池水電清潔維護費、	本年度截至 5 月 31 日止已收取 1 學期教科書作業管理費計 32 萬 1 千元、游泳

臺北市地方教育發展基金 - 臺北市立復興高級中學

業務計畫及預算概要

中華民國 110 年度

	體育、戲劇班甄選報名費及教師甄選報名費等收入。	池水電清潔維護費 29 萬 5 千元、體育、美術、戲劇班甄選報名費 112 萬 3 千元及教師甄選報名費等收入 3 萬 4 千。
財產收入	本年度截至 5 月 31 日止預計辦理財產報廢變賣之殘值收入、學生宿舍費收入及校園場地開放等收入。	本年度截至 5 月 31 日止已收取學生宿舍費收入 69 萬 9 千元及校園場地開放等收入 5 萬 2 千元。
政府撥入收入	本年度截至 5 月 31 日止預計公庫撥入數。	本年度截至 5 月 31 日止已收取市府之補助款 1 億 6,595 萬及教育部之補助計畫 216 萬 8 千元。
教學收入	本年度截至 5 月 31 日止預計預計收取學生之 1 學期學費、雜費、課業輔導等收入。	本年度截至 5 月 31 日止已收取學生 1 學期學費、雜費、課業輔導等收入 1,717 萬 4 千元。
其他收入	本年度截至 5 月 31 日止預計收取學助學金等各界捐款收入、數位學生證補卡及廠商履約逾期罰款等收入。	本年度截至 5 月 31 日止已接受各界捐款收入 4 萬 9 千元、數位學生證補卡及廠商履約逾期罰款等收入 51 萬 2 千元。
高中及高職教育計畫	本年度截至 5 月 31 日止預計辦理教學事項為： 1. 各項教學、學生事務、圖書及輔導等業務。 2. 新購工藝、自然、社會、圖書等各科教學用品，充實各科教材及用具。 3. 辦理教師甄選、指定活動等項目。	持續辦理各項教學、學生事務、圖書及輔導等業務；新購工藝、自然、社會、圖書等各科教學用品，充實各科教材及用具。辦理暑期泳訓班、教師甄選、指定活動等項目，達成預期目標。
一般行政管理計畫	本年度截至 5 月 31 日止預計辦理事項為： 1. 綜理學校總務、人事、會計等業務。 2. 配合校務推動行政處室支援工作，進而增進校務運作。	持續辦理學校總務、人事、會計等業務，並配合校務推動行政處室支援工作，進而增進校務運作，以達成預期目標。

臺北市地方教育發展基金 - 臺北市立復興高級中學

業務計畫及預算概要

中華民國 110 年度

建築及設備計畫	本年度截至 5 月 31 日止預計辦理事項為： 1. 購置各學科教學課程需教學設備招標作業。 2. 辦理復興大樓屋頂防水整修工程之建築師及工程招標作業。	1. 購置各學科教學課程需教學設備招標作業。 2. 辦理復興大樓屋頂防水整修工程之建築師及工程招標作業。
---------	--	---

# 臺北市地方教育發展基金－臺北市立復興高級中學

## 補辦預算明細表

中華民國110年度

單位：新臺幣元

項 目	金額	辦理 年度	說 明
合計	35,185,000		
固定資產之建設改良擴充	35,185,000		
擴充改良房屋建築及設備	32,587,000	108	
藝術大樓新建工程委託技術服務費	32,496,000		藝術大樓新建工程與陳德耀建築師事務所履約爭議經最高法院三審駁回上訴，確定二審判決，所需經費擬由教育局基金餘額支應。
藝術大樓新建工程委託技術服務費	91,000		藝術大樓新建工程與陳德耀建築師事務所履約爭議經最高法院三審駁回上訴，確定二審判決，所需經費擬由本校基金餘額支應。
購置機械及設備	562,000	108	
筆記型電腦	16,000		教育部補助高中優質化經費。
折射式天文望遠鏡(含經緯儀)	18,000		教育部補助高中優質化經費。
天文攝影鏡頭組	44,000		教育部補助高中優質化經費。
抽氣機	15,000		教育部補助高中優質化經費。
肯特管	30,000		教育部補助高中優質化經費。
筆記型電腦	22,000		教育部補助高中優質化經費。
PLC可程式系統主機(含安裝及測試)	145,000		為配合辦理經濟部校園能源翻新計畫-(能源管理系統建置工程)，經濟部補助72,500元，教育局補助72,500元(獎補助私立學校提升整體發展計畫-會費、捐助、補助、分攤、照護、救濟與交流活動費-74Y)。
數位電力監測電錶	60,000		為配合辦理經濟部校園能源翻新計畫-(能源管理系統建置工程)，經濟部補助30,000元，教育局補助30,000元(獎補助私立學校提升整體發展計畫-會費、捐助、補助、分攤、照護、救濟與交流活動費-74Y)。
遠端I/O控制模組(含安裝及測試)	121,000		為配合辦理經濟部校園能源翻新計畫-(能源管理系統建置工程)，經濟部補助60,500元，教育局補助60,500元(獎補助私立學校提升整體發展計畫-會費、捐助、補助、分攤、照護、救濟與交流活動費-74Y)。
燈光控制器	10,000		為改善本校戲劇班演出需求，確實需要辦理新購，且具急迫及必要性，所需經費擬控留本校高中及高職教育計畫-設備零件支應。
燈光控制器	45,000		為改善本校戲劇班演出需求，確實需要辦理新購，且具急迫及必要性，所需經費擬控留本校高中及高職教育計畫-設備零件支應。
電源供應器	19,000		為改善本校雷射切割機使用需求，確實需要辦理新購，且具急迫及必要性，所需經費擬控留本校高中及高職教育計畫-設備零件支應。
熱水器溫度模組	17,000		為改善本校學生宿舍盥洗需求，確實需要辦理汰舊換新，且具急迫及必要性，所需經費擬控留本校高中及高職教育計畫-設備零件支應。
購置交通及運輸設備	193,000	108	
無限麥克風	24,000		教育部補助高中優質化經費。
混音器	26,000		教育部補助高中優質化經費。
監聽喇叭(15吋)	28,000		教育部補助高中優質化經費。
風力實驗套組	54,000		教育部補助高中優質化經費。



# 臺北市地方教育發展基金－臺北市立復興高級中學

## 補辦預算明細表

中華民國110年度

單位：新臺幣元

項 目	金額	辦理年度	說 明
雙頻無線麥克風組	12,000		為改善本校音樂班上課需求，確實需要辦理新購，且具急迫及必要性，所需經費擬控留本校高中及高職教育計畫-設備零件支應。
手提無線擴音機	49,000		為改善本校地下大會議室開會需求，確實需要辦理新購，且具急迫及必要性，所需經費擬控留本校高中及高職教育計畫-設備零件支應。
購置雜項設備	206,000	108	
櫥櫃	30,000		教育部補助高中優質化經費。
書櫃	93,000		教育部補助高中優質化經費。
一對一分離式冷氣(8kw含安裝)	44,000		為改善教務處辦公室需求，確實需要辦理新購，且具急迫及必要性，所需經費擬控留本校高中及高職教育計畫-設備零件支應。
除草機(充電背式、每分鐘4000轉)	25,000		為改善本校環境整理除草需求，確實需要辦理新購，且具急迫及必要性，所需經費擬控留本校高中及高職教育計畫-設備零件支應。
機櫃	14,000		為改善合唱教室教學需求，確實需要辦理新購，且具急迫及必要性，所需經費擬控留本校高中及高職教育計畫-設備零件支應。
擴充改良房屋建築及設備	270,000	109	
藝術大樓新建工程委託技術服務費	270,000		藝術大樓新建工程與陳德耀建築師事務所履約爭議經最高法院三審駁回上訴，確定二審判決，所需經費擬由本校其他準備金支應。
購置機械及設備	582,000	109	
風力實驗套組	50,000		教育部補助高中優質化經費。
桌上型電腦	252,000		教育部補助高中優質化經費。
桌上型電腦	100,000		教育部補助高中優質化經費。
LED電子看板	100,000		為改善對外公告需求，確實需要辦理汰舊換新，且具急迫及必要性，所需經費擬控留本校高中及高職教育計畫-設備零件支應。
熱顯影儀	37,000		為本校防疫需求，確實需要辦理新購，且具急迫及必要性，所需經費擬控留本校高中及高職教育計畫-設備零件支應。
電源順序控制器	11,000		為改善操場地下大會議室開會需求，確實需要辦理新購，且具急迫及必要性，所需經費擬控留本校高中及高職教育計畫-設備零件支應。
投影機(10000:1高對比)	32,000		為改善校長室開會需求，確實需要辦理新購，且具急迫及必要性，所需經費擬控留本校高中及高職教育計畫-設備零件支應。
購置交通及運輸設備	69,000	109	
擴大器喇叭	20,000		為改善操場地下大會議室開會需求，確實需要辦理新購，且具急迫及必要性，所需經費擬控留本校高中及高職教育計畫-設備零件支應。
擴大機	21,000		為改善操場地下大會議室開會需求，確實需要辦理新購，且具急迫及必要性，所需經費擬控留本校高中及高職教育計畫-設備零件支應。
監視主機	28,000		為改善本校校園安全需求，確實需要辦理新購，且具急迫及必要性，所需經費擬控留本校高中及高職教育計畫-設備零件支應。

# 臺北市地方教育發展基金－臺北市立復興高級中學

## 補辦預算明細表

中華民國110年度

單位：新臺幣元

項 目	金額	辦理年度	說 明
購置雜項設備	716,000	109	
圖書	40,000		為改善圖書館館藏，確實需要辦理新購，且具急迫及必要性，所需經費擬控留本校高中及高職教育計畫-設備零件支應。
一對一分離式冷氣機11KW(含基本安裝費)	120,000		為改善地科教室教學需求，確實需要辦理新購，且具急迫及必要性，所需經費擬控留本校高中及高職教育計畫-設備零件支應。
一對一分離式冷氣機14KW(含基本安裝費)	140,000		為改善演奏階梯教室教學需求，確實需要辦理新購，且具急迫及必要性，所需經費擬控留本校高中及高職教育計畫-設備零件支應。
一對一分離式冷氣機9KW(含基本安裝費)	294,000		為改善勤學樓機房、生物教室及陶藝教室教學需求，確實需要辦理新購，且具急迫及必要性，所需經費擬控留本校高中及高職教育計畫-設備零件支應。
一對一分離式冷氣機9.1KW(含基本安裝費)	56,000		為改善化學視聽教室需求，確實需要辦理新購，且具急迫及必要性，所需經費擬控留本校高中及高職教育計畫-設備零件支應。
窗型冷氣2.5噸(含基本安裝費)	66,000		為改善生物準備室及國防專科教室需求，確實需要辦理新購，且具急迫及必要性，所需經費擬控留本校高中及高職教育計畫-設備零件支應。

備註：各基金依預算法第88條規定補辦預算，應確係不及編入年度預算，且因經營環境發生重大變遷或正常業務(含執行中央補助款項目)之確實需要，並經主管機關核轉本府核准先行辦理者；不具急迫性之事項，仍應儘可能納入預算辦理。

# 預算主要表

# 臺北市地方教育發展基金－臺北市立復興高級中學

## 基金來源、用途及餘絀預計表

中華民國110年度

單位：新臺幣千元

前年度決算數	項 目	本年度預算數	上年度預算數	比較增減（－）
446,325	基金來源	389,410	393,288	-3,878
1,546	勞務收入	1,861	1,957	-96
1,546	服務收入	1,861	1,957	-96
1,725	財產收入	2,220	1,682	538
9	財產處分收入	41	1	40
	利息收入	1	1	
1,715	其他財產收入	2,178	1,680	498
404,939	政府撥入收入	349,232	350,965	-1,733
398,802	公庫撥款收入	349,232	350,965	-1,733
6,137	政府其他撥入收入			
36,498	教學收入	34,182	37,205	-3,023
36,498	學雜費收入	34,182	37,205	-3,023
1,617	其他收入	1,915	1,479	436
222	受贈收入	540	540	
1,395	雜項收入	1,375	939	436
446,983	基金用途	396,574	399,049	-2,475
357,848	高中及高職教育計畫	342,535	353,773	-11,238
34,851	一般行政管理計畫	34,254	36,288	-2,034
54,285	建築及設備計畫	19,785	8,988	10,797
-659	本期賸餘(短絀)	-7,164	-5,761	-1,403
20,938	期初基金餘額	14,518	17,000	-2,482
20,279	期末基金餘額	7,354	11,239	-3,885

註：前年度決算數細數之和與總數或略有出入，係四捨五入關係，以下各表同。

# 臺北市地方教育發展基金－臺北市立復興高級中學

## 現金流量預計表

中華民國110年度

單位：新臺幣千元

項 目	本 預	年 算	度 數	說 明
業務活動之現金流量				
本期賸餘(短絀)			-7,164	
業務活動之淨現金流入(流出)			-7,164	
其他活動之現金流量				
其他活動之淨現金流入(流出)				
現金及約當現金之淨增(淨減)			-7,164	
期初現金及約當現金			29,859	
期末現金及約當現金			22,695	

註：本表係採現金及約當現金基礎，包括現金及自投資日起3個月內到期或清償之債權證券。

# 預算明細表

# 臺北市地方教育發展基金－臺北市立復興高級中學

## 基金來源－服務收入明細表

中華民國110年度

單位：新臺幣元

科 目	單位	本 年 度 預 算 數			說 明
		數量 業務量	利(費)率	金 額	
合計				1,861,000	
服務收入				1,861,000	較上年度預算數1,957,000元，減少96,000元。
	學期	2	250,000	500,000	教科書費作業管理費(收支對列)。
	人、學期	2,100x2	150	630,000	學生游泳池水電清潔維護費(收支對列)。
	年	1	50,000	50,000	戲劇班展演售票收入(收支對列)。
	人、次	17x2	700	23,800	暑期游泳訓練班(收支對列)。
	年	1	357,000	357,000	學生甄選報名費(收支對列)。
	人	300	1,000	300,000	教師甄選報名費。
	年	1	200	200	配合預算編列至千元，增列進位數200元。

# 臺北市地方教育發展基金－臺北市立復興高級中學

## 基金來源－財產處分收入明細表

中華民國110年度

單位：新臺幣元

科 目	單位	本 年 度 預 算 數			說 明
		數量 業務量	利(費)率	金 額	
合計				41,000	
財產處分收入	年	1	41,000	41,000	較上年度預算數1,000元，增加40,000元。 財產報廢殘值收入。



# 臺北市地方教育發展基金－臺北市立復興高級中學

## 基金來源－利息收入明細表

中華民國110年度

單位：新臺幣元

科 目	單位	本 年 度 預 算 數			說 明
		數量 業務量	利(費)率	金 額	
合計 利息收入	年	1	1,000	1,000 1,000 1,000	較上年度預算數1,000元，無增減。 銀行利息收入。

# 臺北市地方教育發展基金－臺北市立復興高級中學

## 基金來源－其他財產收入明細表

中華民國110年度

單位：新臺幣元

科 目	單 位	本 年 度 預 算 數			說 明
		數 量 業 務 量	利(費)率	金 額	
合計				2,178,000	
其他財產收入				2,178,000	較上年度預算數1,680,000元，增加498,000元。
	年	1	8,000	8,000	校園場地開放收入(收支對列)。
	人、學期	200x2	4,600	1,840,000	學生宿舍費收入(收支對列)。
	年	1	315,000	315,000	員工消費合作社使用費收入。
	年	1	15,000	15,000	自動提款機使用費收入。

# 臺北市地方教育發展基金－臺北市立復興高級中學

## 基金來源－公庫撥款收入明細表

中華民國110年度

單位：新臺幣元

科 目	單位	本 年 度 預 算 數			說 明
		數量 業務量	利(費)率	金 額	
合計				349,232,000	
公庫撥款收入	年	1	349,232,000	349,232,000	較上年度預算數350,965,000元，減少1,733,000元。 市府補助款。

# 臺北市地方教育發展基金－臺北市立復興高級中學

## 基金來源－學雜費收入明細表

中華民國110年度

單位：新臺幣元

科 目	單 位	本 年 度 預 算 數			說 明
		數 量 業 務 量	利(費)率	金 額	
合計				34,182,000	
學雜費收入				34,182,000	較上年度預算數37,205,000元，減少3,023,000元。
	人、學期	655x1	1,820	1,192,100	110學年度第1學期高一雜費收入預估720人，減免65人(收支對列)。
	人、學期	655x1	1,820	1,192,100	109學年度第2學期高一雜費收入預估720人，減免65人(收支對列)。
	人、學期	456x1	2,060	939,360	110學年度第1學期高二及高三自然組雜費收入預估456人(收支對列)。
	人、學期	456x1	2,060	939,360	109學年度第2學期高二及高三自然組雜費收入預估456人(收支對列)。
	人、學期	859x1	1,740	1,494,660	110學年度第1學期高二及高三社會組雜費收入預估859人(收支對列)。
	人、學期	859x1	1,740	1,494,660	109學年度第2學期高二及高三社會組雜費收入預估859人(收支對列)。
	人、學期	1,970x1	6,240	12,292,800	110學年度第1學期學費收入預估學生1,970人。
	人、學期	1,970x1	6,240	12,292,800	109學年度第2學期學費收入預估學生1,970人。
	學期	2	250,000	500,000	學習輔導費收入(收支對列)。
	年	1	1,200,000	1,200,000	重修學分費收入(收支對列)。
	人、學期	697x1	380	264,860	110學年度第1學期電腦使用費收入(收支對列)。
	人、學期	997x1	380	378,860	109學年度第2學期電腦使用費收入(收支對列)。
	年	1	440	440	配合預算編列至千元，增列進位數440元。

# 臺北市地方教育發展基金－臺北市立復興高級中學

## 基金來源－受贈收入明細表

中華民國110年度

單位：新臺幣元

科 目	單位	本 年 度 預 算 數			說 明
		數量 業務量	利(費)率	金 額	
合計 受贈收入	年	1	540,000	540,000 540,000 540,000	較上年度預算數540,000元，無增減。 各界捐贈獎助學金及仁愛基金及相關利息收入。

# 臺北市地方教育發展基金－臺北市立復興高級中學

## 基金來源－雜項收入明細表

中華民國110年度

單位：新臺幣元

科 目	單位	本 年 度 預 算 數			說 明
		數量 業務量	利(費)率	金 額	
合計				1,375,000	
雜項收入				1,375,000	較上年度預算數939,000元，增加436,000元。
	季	4	24,585	98,340	北市北投區大屯段3小段428地號市有土地被培爾幼稚無權佔有，佔有期間每3個月由幼稚園付本校使用補償金24,585元，全年度4季*24,585元=98,340元。
	月	12	17,400	208,800	配住公有宿舍房租津貼收回 20人x700元=14,000元， 5人x600元=3,000元， 1人x400元=400元，合計17,400元x12月 =208,800元。
	月	12	68,641	823,692	配住公有宿舍房屋使用費收入。 11戶x2,358元=25,938元， 3戶x2,406元=7,218元， 5戶x2,419元=12,095元， 2戶x2,420元=4,840元， 5戶x3,710元=18,550元，合計68,641元x12月 =823,692元。
	年	1	244,168	244,168	學生證補卡費及簡訊費等。

# 臺北市地方教育發展基金－臺北市立復興高級中學

## 基金用途－高中及高職教育計畫明細表

中華民國110年度

單位：新臺幣元

前年度 決算數	上年度 預算數	科 目	本 年 度 預 算 數	說 明
357,847,579	353,773,000	合計	342,535,000	
325,893,389	323,753,000	用人費用	315,457,000	
146,689,443	144,300,000	正式員額薪資	131,628,000	較上年度預算數144,300,000元，減少12,672,000元。
146,689,443	144,300,000	職員薪金	131,628,000	
			105,732,000	教師131人薪金(詳用人費用彙計表)。
			20,412,000	教師30人薪金(詳用人費用彙計表)。
			5,484,000	體育班教師及教練8人薪金(詳用人費用彙計表)。
15,740,190	15,956,412	聘僱及兼職人員薪資	17,355,612	較上年度預算數15,956,412元，增加1,399,200元。
4,203,950	4,477,212	聘用人員薪金	4,477,212	
			490,824	專任輔導人員1人薪金(詳聘用及約僱人員明細表)(含教育部補助款476,000元)。
			3,986,388	學務創新人力9人薪津(詳聘用及約僱人員明細表)。
11,536,240	11,479,200	兼職人員酬金	12,878,400	
			194,400	依高級中等學校體育班課程綱要規定，於寒、暑假開設競技專項運動綜合訓練編列鐘點費，3班*162節*400元。
			11,017,600	兼課鐘點費1.依課程標準規定，每週課程總時數2,418節。2.現有教師依規定標準每週應授課總時數1,792節。3.每週兼課總時數(1)-(2)=626節，626節*4週*11月*400元。
			1,346,400	教師代課鐘點費，本校編制專任教師總人數156人，按9分之1計，編列17人，每人18節11月，總節數17人*18節*11月=3,366節，每節400元。
			320,000	資源班專任及兼任教師鐘點費，800節*400元。
765,844	1,343,263	超時工作報酬	1,610,027	較上年度預算數1,343,263元，增加266,764元。
745,844	1,319,263	加班費	1,586,027	
			112,850	教職員各項業務逾時加班費(雜費)(收支對列)。
			43,200	不休假出勤加班費。

# 臺北市地方教育發展基金－臺北市立復興高級中學

## 基金用途－高中及高職教育計畫明細表

中華民國110年度

單位：新臺幣元

前年度 決算數	上年度 預算數	科 目	本 年 度 預 算 數	說 明
			970,671	不休假出勤加班費。
			74,666	體育班教練不休假出勤加班費。
			3,700	美術班聯合成果展加班費。
			60,000	重修學分費逾時加班費(收支對列)。
			52,000	學生甄選工作人員逾時加班費(收支對列)。
			51,800	教科書作業管理逾時加班費(收支對列)。
			50,000	辦理學習輔導活動等逾時加班費(收支對列)。
			4,440	輔導活動辦理親職教育座談等逾時加班費。
			14,800	專任輔導人員逾時加班費。
			30,000	教師甄選業務計畫逾時加班費。
			240	開放校園場地管理人員技工工友逾時加班費(收支對列)。
			96,200	學生美術比賽工作人員加班費。
			6,660	冬夏令營(含童軍活動)計畫逾時加班費。
			14,800	高中音樂班聯合成果發表會逾時加班費。
20,000	24,000	值班費	24,000	24,000 教官值班費，1人*12月*2,000元(教育部補助款)。
32,651,897	33,500,156	獎金	30,380,156	較上年度預算數33,500,156元，減少3,120,000元。
13,893,310	14,903,000	考績獎金	13,367,000	11,128,000 依考績法規定核發之獎金。
			1,782,000	依考績法規定核發之獎金。
			457,000	體育班教師及教練依考績法規定核發之獎金。
18,758,587	18,597,156	年終獎金	17,013,156	685,500 體育班教師及教練依規定於年節加發之獎金。
			61,353	專任輔導人員依規定於年節加發之獎金(含教育部補助款52,000元)。
			2,551,500	依規定於年節加發之獎金。
			13,216,500	依規定於年節加發之獎金。
			498,303	學務創新人力依規定於年節加發之獎金。



# 臺北市地方教育發展基金－臺北市立復興高級中學

## 基金用途－高中及高職教育計畫明細表

中華民國110年度

單位：新臺幣元

前年度 決算數	上年度 預算數	科 目	本 年 度 預 算 數	說 明
109,749,621	111,013,365	退休及卹償金	117,861,580	較上年度預算數111,013,365元，增加6,848,215元。
108,825,938	109,926,516	職員退休及離職金	117,861,580	29,448 專任輔導人員提撥離職儲金。 449,280 體育班教師及教練提撥退撫基金。 106,415,200 退休人員月退休金，231人*36,600元*12月=101,455,200元；退休遺族月撫慰金，19人*20,000元*12月=4,560,000元；退休遺族年撫卹金1人*400,000元*1年=400,000元；合計106,415,200元。 8,985,600 提撥退撫基金。 239,220 學務創新人力提撥離職儲金。 1,742,832 提撥退撫基金。
923,683	1,086,849	工員退休及離職金		
20,296,394	17,639,804	福利費	16,621,625	較上年度預算數17,639,804元，減少1,018,179元。
16,264,299	12,669,264	分擔員工保險費	11,594,184	455,196 體育班教師及教練分擔公保、健保費。 57,432 專任輔導人員分擔勞保、健保費。 1,720,200 分擔公保、勞保、健保費。 8,894,904 分擔公保、勞保、健保費。 466,452 學務創新人力分擔勞保、健保費。
348,585	975,000	傷病醫藥費	980,300	157,500 教職員健康檢查補助費，45人*3,500元。 800,000 教職員健康檢查補助費，50人*16,000元。 22,800 職業安全衛生健康檢查經費，19人*1,200元(新增)。
1,494,652	1,653,120	員工通勤交通費	1,713,600	346,500 教師上下班交通費，55人*10月*1段*630元。 136,080 學務創新人力上下班交通費，9人*12月*2段*630元。 856,800 教師上下班交通費，68人*10月*2段*630元。 120,960 教師上下班交通費，8人*12月*2段*630

# 臺北市地方教育發展基金－臺北市立復興高級中學

## 基金用途－高中及高職教育計畫明細表

中華民國110年度

單位：新臺幣元

前年度 決算數	上年度 預算數	科 目	本 年 度 預 算 數	說 明
				元。
			81,900	特殊教育教師上下班交通費，13人*10月*1段*630元。
			50,400	特殊教育教師上下班交通費，4人*10月*2段*630元。
			15,120	專任輔導人員上下班交通費，1人*12月*2段*630元。
			75,600	體育班教師上下班交通費，6人*10月*2段*630元。
			30,240	體育班教練上下班交通費，2人*12月*2段*630元。
2,188,858	2,342,420	其他福利費	2,333,541	
			32,000	體育班教練休假旅遊補助費。
			156,000	退休人員三節慰問金，26人*6,000元。
			1,191,121	子女教育補助費。
			365,000	喪葬補助費，2人*5月*36,500元。
			125,420	結婚補助費，2人*2月*31,355元。
			16,000	專任輔導人員休假旅遊補助費。
			16,000	休假旅遊補助費。
			288,000	休假旅遊補助費。
			144,000	學務創新人力休假旅遊補助費。
20,185,558	20,892,000	服務費用	19,053,000	
4,147,356	4,863,133	水電費	4,148,066	較上年度預算數4,863,133元，減少715,067元。
				。
2,922,527	3,467,906	工作場所電費	2,923,237	
			2,632,477	班級電費。
			760	開放校園場地管理電費(收支對列)。
			50,000	學生宿舍電費(收支對列)。
			40,000	教科書作業管理電費(收支對列)。
			100,000	辦理學習輔導電費(收支對列)。
			50,000	重修學分費電費(收支對列)。
			50,000	游泳池水電清潔維護費電費(收支對列)。
631,337	675,227	工作場所水費	631,337	
			100,000	游泳池水電清潔維護費水費(收支對列)。
			200,000	學生宿舍水費(收支對列)。

# 臺北市地方教育發展基金－臺北市立復興高級中學

## 基金用途－高中及高職教育計畫明細表

中華民國110年度

單位：新臺幣元

前年度 決算數	上年度 預算數	科 目	本 年 度 預 算 數	說 明
			331,337	班級水費。
593,492	720,000	氣體費	593,492	溫水游泳池瓦斯費。
374,962	440,500	郵電費	400,500	較上年度預算數440,500元，減少40,000元。
149,820	140,500	郵費	150,500	寄發學生成績單及其他郵件等郵資(雜費)(收支對列)。
			500	輔導活動函索有關資料，連繫校外機構、家長、校友等。
224,942	300,000	電話費	250,000	電話費(雜費)(收支對列)。
200		數據通信費		
324,544	273,030	旅運費	283,924	較上年度預算數273,030元，增加10,894元。
306,474	205,830	國內旅費	217,380	冬夏令營(含童軍活動)計畫外聘教師交通費。
			1,550	學生美術比賽外聘評審委員交通費。
			10,000	專任輔導人員短程車資。
			5,040	教職員外出洽公短程車資(雜費)(收支對列)。
			14,790	教職員工因公出差旅費，40人*3天*1,550元(雜費)(收支對列)。
18,070	67,200	貨物運費	66,544	參加打靶、露營、展覽、慶典等相關物資運送費(雜費)(收支對列)。
			9,344	美術班作品等運送費(特教班教學材料費)。
			3,600	各級學校美術班聯合成果展作品等運送費。
			3,600	學生美術比賽作品等運送費。
985,944	532,410	印刷裝訂與廣告費	762,750	較上年度預算數532,410元，增加230,340元。
985,944	532,410	印刷及裝訂費	762,750	影印機使用費，7臺*12月*4,768張*0.6元(雜費)(收支對列)。
			240,307	印刷教學用表冊及零星報表等(雜費)(收支
			340,051	

# 臺北市地方教育發展基金－臺北市立復興高級中學

## 基金用途－高中及高職教育計畫明細表

中華民國110年度

單位：新臺幣元

前年度 決算數	上年度 預算數	科 目	本 年 度 預 算 數	說 明
				對列。
			11,400	美術班印刷、畫冊及文宣等(特教班教學材料費)。
			4,726	舞蹈班印刷教學有關資料等。
			4,726	戲劇班印刷教學有關資料等。
			15,000	高中戲劇班成果發表會宣傳海報及DM等。
			80,000	學生美術比賽實施要點、獎狀、光碟封面表冊印刷製作等。
			3,340	冬夏令營(含童軍活動)計畫手冊、研習證書印刷等。
			2,200	課後社團活動印刷等。
			4,000	專業成長計畫印製講義等。
			2,000	音樂班印刷教學有關資料等。
			12,000	輔導活動印製輔導刊物等。
			43,000	高中音樂班聯合成果發表會海報、節目單及招待券印刷等。
4,563,740	4,659,700	修理保養及保固費	4,469,000	較上年度預算數4,659,700元，減少190,700元。
1,148,875	400,000	一般房屋修護費	400,000	
			400,000	校舍修理、水電修理、校具及其他雜項修理等(雜費)(收支對列)。
351,332	500,000	宿舍修護費	500,000	
			500,000	學生宿舍維護保養費等(收支對列)。
484,691	906,200	機械及設備修護費	854,000	
			480,000	游泳池水電清潔維護費設備維護保養費(收支對列)。
			300,000	學生電腦課程用維護費(收支對列)。
			74,000	電腦設備維護費(電腦專案計畫)。
2,578,842	2,853,500	雜項設備修護費	2,715,000	
			300,000	學生宿舍設備修護費等(收支對列)。
			50,000	辦理學習輔導設備等維護費(收支對列)。
			30,000	重修學分費教學設備等修護費(收支對列)。
			10,000	教科書作業管理設備等維修費(收支對列)。
			1,500	高中音樂班聯合成果發表會鋼琴調音等。
			2,040	音樂班鋼琴調音等。

# 臺北市地方教育發展基金－臺北市立復興高級中學

## 基金用途－高中及高職教育計畫明細表

中華民國110年度

單位：新臺幣元

前年度 決算數	上年度 預算數	科 目	本 年 度 預 算 數	說 明
			41,460	音樂班鋼琴調音等(特教班教學材料費)。
			2,280,000	黑板,課桌椅、教育器材、體育器材、童子軍器材、工藝機械及家事用具之整修及其他零星之修護等(雜費)(收支對列)。
	952	保險費	952	較上年度預算數952元，無增減。
	952	其他保險費	952	
			952	暑期泳訓班保險費，34人*28元(收支對列)。
791,519	867,056	一般服務費	883,408	較上年度預算數867,056元，增加16,352元。
45,100	20,592	佣金、匯費、經理費及手續費	20,160	
			20,160	委託超商代收學雜費手續費，1,680人*2學期*6元。
388,720	466,464	外包費	505,248	
			421,040	游泳池救生員外包費，1人*10月*42,104元。
			84,208	暑期泳訓班救生員外包費，1人*2月*42,104元。
357,699	380,000	體育活動費	358,000	
			280,000	文康活動費，本校編列教師131人，學務創新人力9人，合計140人，每人編列2,000元。
			60,000	文康活動費，本校編列教師30人，每人編列2,000元。
			2,000	文康活動費，本校編列專任輔導人員1人，每人編列2,000元。
			16,000	文康活動費，本校編列體育班教師6人，教練2人，合計8人，每人編列2,000元。
8,997,493	9,255,219	專業服務費	8,104,400	較上年度預算數9,255,219元，減少1,150,819元。
8,086,609	8,140,200	講課鐘點、稿費、出席審查及查詢費	7,030,400	
			10,000	暑期泳訓班教練指導鐘點費，20節*500元(收支對列)。
			21,600	美術班教材編輯費，3班*12月*600元。
			172,800	美術班教師鐘點費。

# 臺北市地方教育發展基金－臺北市立復興高級中學

## 基金用途－高中及高職教育計畫明細表

中華民國110年度

單位：新臺幣元

前年度 決算數	上年度 預算數	科 目	本 年 度 預 算 數	說 明
			21,600	舞蹈班教材編輯費，3班*12月*600元。
			1,080,000	舞蹈班教師鐘點費。
			7,200	資源班教材編輯費，1班*12月*600元。
			80,000	資源班外聘教師鐘點費，40節*2,000元。
			21,600	戲劇班教材編輯費，3班*12月*600元。
			900,000	戲劇班教師鐘點費。
			45,000	教師甄試專家學者出席費，18人次*2,500元(雜費)(收支對列)。
			175,000	特約醫護人員臨場健康服務費，70人次*2,500元(雜費)(收支對列)(新增)。
			56,000	分組活動外聘教師鐘點費，28節*2,000元。
			152,000	外聘教練鐘點費(體育班業務費)。
			260,000	辦理學習輔導費教師鐘點費(收支對列)。
			100,000	輔導活動外聘教師鐘點費，50節*2,000元。
			800,000	重修學分費內聘教師鐘點費(收支對列)。
			330,000	學生美術比賽評審委員出席費，132人次*2,500元。
			21,600	音樂班教材編輯費，3班*12月*600元。
			2,592,000	音樂班教師鐘點費。
			50,000	班級自治費辦理週會等活動外聘教師鐘點費，25節*2,000元。
			44,000	課後社團活動外聘教師鐘點費，22節*2,000元。
			10,000	小田園教育體驗學習外聘教師鐘點費，5節*2,000元。
			18,000	性別平等教育宣導活動外聘教師鐘點費，9節*2,000元。
			28,000	專業成長計畫外聘教師鐘點費，14節*2,000元。
			18,000	冬夏令營(含童軍活動)計畫外聘教師鐘點費，9節*2000元。
			16,000	高中音樂班聯合成果發表會外聘教師鐘點費，8節*2,000元。
105,969	121,600	委託檢驗(定)試驗認證費	120,400	
			20,400	飲水機水質檢測費，17臺*1,200元。

# 臺北市地方教育發展基金－臺北市立復興高級中學

## 基金用途－高中及高職教育計畫明細表

中華民國110年度

單位：新臺幣元

前年度 決算數	上年度 預算數	科 目	本 年 度 預 算 數	說 明
			50,000	游泳池瓦斯檢測費等(雜費)(收支對列)。
			50,000	建物公共安全檢測及消防安全檢測費等(雜費)(收支對列)。
253,070	510,000	試務甄選費	470,000	
			250,000	教師甄選業務計畫試務費用。
			220,000	學生甄選試務費用(收支對列)。
22,440	150,000	電腦軟體服務費	150,000	
			150,000	學生電腦課程用教學軟體(收支對列)。
529,405	333,419	其他專業服務費	333,600	
			300,000	電氣技術顧問服務費用、全校化糞池清理等(雜費)(收支對列)。
			8,400	戲劇班召集人輔導費，1人*12月*700元。
			8,400	舞蹈班召集人輔導費，1人*12月*700元。
			8,400	美術班召集人輔導費，1人*12月*700元。
			8,400	音樂班召集人輔導費，1人*12月*700元。
9,209,064	6,571,000	材料及用品費	4,768,000	
5,707,645	3,261,113	使用材料費	1,296,900	較上年度預算數3,261,113元，減少1,964,213元。
5,707,645	3,261,113	設備零件	1,296,900	
			20,000	學生甄選業務用碼表等(收支對列)。
			290,000	學生宿舍用具等(收支對列)。
			20,000	辦理學習輔導教學設備等(收支對列)。
			50,000	教科書作業管理教學用具等(收支對列)。
			250,000	重修學分費教學用具等(收支對列)。
			18,980	微波爐，2臺*9,490元(國文科)(由班級設備費移列)。
			16,000	多媒體影音教具1套(特教組)(由班級設備費移列)。
			13,200	影像映射器，2個*6,600元(英文科)(由班級設備費移列)。
			69,000	數學電影公播版，15套*4,600元(數學科)(由班級設備費移列)。
			1,680	天球儀1個(地球科學)(由班級設備費移列)。
			18,000	手搖式乾溼溫度計，6個*3,000元(地球科學)(由班級設備費移列)。

# 臺北市地方教育發展基金－臺北市立復興高級中學

## 基金用途－高中及高職教育計畫明細表

中華民國110年度

單位：新臺幣元

前年度決算數	上年度預算數	科 目	本 年 度 預 算 數	說 明
			21,600	雙筒望遠鏡，6組*3,600元(地球科學)(由班級設備費移列)。
			7,600	塑鋼掃具櫃1組(生活科技)(由班級設備費移列)。
			12,720	五層置物架，2組*6,360元(生活科技)(由班級設備費移列)。
			80,300	桌子，11張*7,300元(家政科)(由班級設備費移列)。
			2,600	排球，10顆*260元(舞蹈科)(由班級設備費移列)。
			6,500	錄音介面器1臺(戲劇科)(由班級設備費移列)。
			8,500	拇指防抖相機1臺(學務處)(由班級設備費移列)。
			10,000	水果造型塑膠靜物組，4組*2,500元(美術科)(由班級設備費移列)。
			28,000	展示畫框暨寫生畫版組，10組*2,800元(美術科)(由班級設備費移列)。
			6,660	A0尺寸用透明壓克力海報夾，2個*3,330元(美術科)(由班級設備費移列)。
			3,340	A0尺寸用透明壓克力海報夾1個(美術科)(由班級設備費移列)。
			3,820	音樂班教學所需用具等。
			38,400	小田園教育體驗實習用灑水器，4組*9,600元。
			120,000	文書用具、照明用具及陳列用具等(雜費)(收支對列)。
			20,000	家事用具及餐飲用具等(雜費)(收支對列)。
			100,000	各科教學用影片、錄影(音)帶、投影片、掛圖、標本及用具等(雜費)(收支對列)。
			20,000	木工、金工、電工、泥工等勞動生產教學工具等(雜費)(收支對列)。
			40,000	音樂、運動等所需康樂用具等(雜費)(收支對列)。
3,501,419	3,309,887	用品消耗	3,471,100	較上年度預算數3,309,887元，增加161,213元。



# 臺北市地方教育發展基金－臺北市立復興高級中學

## 基金用途－高中及高職教育計畫明細表

中華民國110年度

單位：新臺幣元

前年度 決算數	上年度 預算數	科 目	本 年 度 預 算 數	說 明
58,886	83,988	辦公(事務)用品	73,848	10,000 文具及紙張等(雜費)(收支對列)。 13,200 美術班教學用文具紙張等。 8,474 舞蹈班教學用文具紙張等。 1,600 資源班文具紙張等。 8,474 戲劇班教學用文具紙張等。 2,600 音樂班教學用文具紙張等。 2,000 各級學校美術班聯合成果展文具紙張等。 9,000 輔導活動輔導室所需文具、紙張等。 18,500 運動會用文具及紙張等。
83,070	110,000	報章雜誌	55,530	40,530 雜誌等(圖書館)(由班級設備費移列)。 15,000 訂閱書報雜誌等(雜費)(收支對列)。
250,000	75,000	農業與園藝用品及環境美化 費	75,000	75,000 綠屋頂計畫植栽及維護等。
271,024	250,000	化學藥劑與實驗用品	250,000	250,000 實驗材料:物理、化學、生物之實驗藥品材料等(雜費)(收支對列)。
	5,261	服裝		
41,020	57,000	醫療用品(非醫療院所使用)	56,000	56,000 保健、醫療等用具(雜費)(收支對列)。
2,797,419	2,728,638	其他用品消耗	2,960,722	252,500 專用垃圾袋費用，101箱*2,500元(雜費)(收支對列)。 125,400 敬師活動費，209人*600元。 67,000 衛生材料:衛生器材、清潔用具、掃具等(雜費)(收支對列)。 100,000 音樂器材:樂譜及音樂零星器材配件等(雜費)(收支對列)。 2,740 音樂班書籍、CD等。 100,000 體育材料:體育教學用各種球類等(雜費)(收支對列)。 33,664 教學材料:粉筆、白報紙、油墨、臘紙教具及有關教學用之表單等(雜費)(收支對列)。

# 臺北市地方教育發展基金－臺北市立復興高級中學

## 基金用途－高中及高職教育計畫明細表

中華民國110年度

單位：新臺幣元

前年度 決算數	上年度 預算數	科 目	本 年 度 預 算 數	說 明
			25,060	訓育活動材料、美術科學展覽材料等(雜費)(收支對列)。
			132,900	辦理教職員開會、因公外出及教官校外巡邏監護糾察逾時誤餐餐盒費用，1,329人次*100元(雜費)(收支對列)。
			100,000	工藝(家事)材料:木工、電工、金工、泥工、烹飪、縫紉材料等(雜費)(收支對列)。
			41,460	戲劇班教學成果展所需用品等(特教班教學材料費)。
			50,000	高中戲劇班成果發表會成果發表表演道具雜支等(收支對列)。
			5,600	辦理資源班活動逾時誤餐餐盒費用，56人次*100元。
			5,500	資源班設計課程及進行活動所需用品等(特教班教學材料費)。
			8,320	資源班所需消耗用品等(特教班教學材料費)。
			41,460	舞蹈班教學成果展所需用品等(特教班教學材料費)。
			26,460	美術班教學成果展所需用品等(特教班教學材料費)。
			12,388	暑期泳訓班雜支等(收支對列)。
			86,000	消耗器材費、營養品等(體育班業務費)。
			74,000	學生參加校外比賽逾時誤餐餐盒費用，740人次*100元(體育班業務費)。
			20,000	運動會獎牌、錦旗等。
			35,000	運動會體育器材、比賽用球類等。
			20,200	運動會場布置等。
			6,400	辦理運動會活動逾時誤餐餐盒費用，64人次*100元。
			19,600	輔導活動會議逾時誤餐餐盒費用，196人次*100元。
			10,960	輔導活動親職教育座談會等活動場地佈置各項雜支等。
			20,000	辦理教師甄選業務逾時誤餐餐盒費用，200人次*100元。

# 臺北市地方教育發展基金－臺北市立復興高級中學

## 基金用途－高中及高職教育計畫明細表

中華民國110年度

單位：新臺幣元

前年度 決算數	上年度 預算數	科 目	本 年 度 預 算 數	說 明
			460	暑期泳訓班消毒清潔用氯粉等，2班*230元(收支對列)。
			88,280	教科書作業管理物品耗材等(收支對列)。
			30,000	辦理教科書發放作業逾時誤餐餐盒費用，300人次*100元(收支對列)。
			20,000	辦理學習輔導零星消耗器材等(收支對列)。
			500,000	學生宿舍清潔用具及雜支等(收支對列)。
			193,720	學生電腦課程用耗材及零組件等(收支對列)。
			12,000	學生甄選業務逾時誤餐餐盒費用，120人次*100元(收支對列)。
			18,240	學生甄選業務場地布置雜支等(收支對列)。
			180,000	美術班聯合成果展印製畫冊、邀卡、海報等。
			50,700	美術班聯合成果展場地佈置、裱框材料、茶點及攝錄影等。
			20,000	美術班聯合成果展展覽開幕工作人員及各校參與師生逾時誤餐餐盒費用，200人次*100元。
			10,000	重修學分費教學消耗器材等(收支對列)。
			15,000	高中戲劇班成果發表會成果發表用品雜支等。
			124,000	學生美術比賽文具、材料用品、攝影費等。
			157,160	學生美術比賽佈置、茶水、便當雜支等。
			26,600	小田園教育體驗實習種子農具等園藝用品等。
			2,400	專業成長計畫雜支等。
			5,600	專業成長計畫逾時誤餐餐盒費用，56人次*100元。
			7,000	性別平等教育宣導活動視聽媒材及雜支等。
			3,800	課後社團活動彩排會場佈置等。
			8,000	班級自治費學生活動逾時誤餐餐盒費用，80人次*100元。
			850	冬夏令營(含童軍活動)計畫雜支等。

# 臺北市地方教育發展基金－臺北市立復興高級中學

## 基金用途－高中及高職教育計畫明細表

中華民國110年度

單位：新臺幣元

前年度 決算數	上年度 預算數	科 目	本 年 度 預 算 數	說 明
			9,600	冬夏令營(含童軍活動)計畫逾時誤餐餐盒費用，96人次*100元。
			16,800	高中音樂班聯合成果發表會逾時誤餐餐盒費用，168人次*100元。
			27,900	高中音樂班聯合成果發表會錄影用DVD用品雜支等。
			10,000	高中舞蹈班成果發表會會場用品雜支等。
249,210	97,000	租金、償債、利息及相關手續費	107,000	
133,500	19,720	交通及運輸設備租金	19,720	較上年度預算數19,720元，無增減。
133,500	19,720	車租	19,720	
			19,720	辦理教學活動車租等(雜費)(收支對列)。
115,710	77,280	雜項設備租金	87,280	較上年度預算數77,280元，增加10,000元。
115,710	77,280	雜項設備租金	87,280	
			10,000	高中音樂班聯合成果發表會鋼琴等租借。
			60,000	高中舞蹈班成果發表會專業燈光系統設備等租借。
			17,280	悠遊卡刷卡機月租費，6臺*12月*240元。
5,369		稅捐及規費(強制費)	7,000	
116		土地稅	1,000	較上年度預算數0元，增加1,000元。
116		一般土地地價稅	1,000	
			1,000	開放校園場地地價稅(收支對列)(新增)。
4,533		房屋稅	5,000	較上年度預算數0元，增加5,000元。
4,533		一般房屋稅	5,000	
			5,000	開放校園場地房屋稅(收支對列)(新增)。
720		消費與行為稅	1,000	較上年度預算數0元，增加1,000元。
720		營業稅	1,000	
			1,000	開放校園場地營業稅(收支對列)(新增)。
1,761,816	2,118,000	會費、捐助、補助、分攤、照護、救濟與交流活動費	2,800,000	
760,816	1,128,000	捐助、補助與獎助	1,121,200	較上年度預算數1,128,000元，減少6,800元。
760,816	1,125,800	獎助學員生給與	1,118,520	
			34,760	學生甄選學生工讀金，220小時*158元(收支對列)。
			540,000	各界捐款獎助學金等(接受各界捐款)。
			116,920	教科書作業管理學生工讀金，740小時*158

# 臺北市地方教育發展基金－臺北市立復興高級中學

## 基金用途－高中及高職教育計畫明細表

中華民國110年度

單位：新臺幣元

前年度 決算數	上年度 預算數	科 目	本 年 度 預 算 數	說 明
				元(收支對列)。
			113,000	教科書作業管理學生獎學金等(收支對列)。
			10,000	教育關懷獎每校推薦1名學生獎助金。
			93,200	班級自治費學生獎勵金等。
			12,640	學生美術比賽學生工讀金(收退件名冊校對)，80小時*158元。
			138,000	優秀學生獎學金，69班*2學期*1,000元。
			60,000	學生公費、學生獎勵金等(雜費)(收支對列)。
	2,200	其他捐助、補助與獎助	2,680	
			2,680	學生刊物、營養補助及學校社團補助費等(雜費)(收支對列)。
1,001,000	990,000	補貼、獎勵、慰問、照護與救濟	1,678,800	較上年度預算數990,000元，增加688,800元。
		獎勵費用	28,800	
			28,800	依「臺北市公立高級中等以下學校獎勵教師獎金發給要點」發放之獎勵，8人*3,600元(新增)。
1,001,000	990,000	其他補貼、獎勵、慰問、照護與救濟	1,650,000	
			1,650,000	清寒學生餐費補助，150人*200日*55元。
169,100		短絀與賠償給付		
169,100		賠償給付		
169,100		一般賠償		
374,073	342,000	其他	343,000	
374,073	342,000	其他支出	343,000	較上年度預算數342,000元，增加1,000元。
374,073	342,000	其他	343,000	
			7,700	視聽教材及其他雜支等(雜費)(收支對列)。
			10,000	輔導活動心理及輔導期刊及視聽教材等。
			162,000	學生參賽差旅費等(體育班業務費)。
			40,000	學生參賽報名費等(體育班業務費)。
			34,500	輔導活動購買性向類及興趣測驗等。
			30,000	高中舞蹈班成果發表會舞蹈服裝道具等。
			58,800	班級自治費學生生活活動差旅費及雜支等。

# 臺北市地方教育發展基金－臺北市立復興高級中學

## 基金用途－一般行政管理計畫明細表

中華民國110年度

單位：新臺幣元

前年度 決算數	上年度 預算數	科 目	本 年 度 預 算 數	說 明
34,850,948	36,288,000	合計	34,254,000	
29,847,098	31,797,000	用人費用	29,835,000	
19,853,723	20,580,000	正式員額薪資	19,272,000	較上年度預算數20,580,000元，減少1,308,000元。
18,849,513	19,848,000	職員薪金	18,900,000	
			18,900,000	職員29人薪金(詳用人費用彙計表)。
1,004,210	732,000	工員工資	372,000	
			372,000	工員1人工資(詳用人費用彙計表)。
898,823	1,867,172	超時工作報酬	1,794,200	較上年度預算數1,867,172元，減少72,972元。
898,823	1,867,172	加班費	1,794,200	
			871,000	不休假出勤加班費。
			242,000	校園安全校內同仁例假日人力支援。
			681,200	教職員各項業務逾時加班費。
4,897,652	4,962,500	獎金	4,660,000	較上年度預算數4,962,500元，減少302,500元。
2,404,824	2,390,000	考績獎金	2,251,000	
			2,251,000	依考績法規定核發之獎金。
2,492,828	2,572,500	年終獎金	2,409,000	
			2,409,000	依規定於年節加發之獎金。
1,744,603	1,825,728	退休及卹償金	1,705,200	較上年度預算數1,825,728元，減少120,528元。
1,591,808	1,767,168	職員退休及離職金	1,675,440	
			1,675,440	提撥退撫基金。
152,795	58,560	工員退休及離職金	29,760	
			29,760	提撥勞工退休準備金。
2,452,297	2,561,600	福利費	2,403,600	較上年度預算數2,561,600元，減少158,000元。
1,739,682	1,785,000	分擔員工保險費	1,659,000	
			1,659,000	分擔公保、勞保、健保費。
223,228	264,600	員工通勤交通費	264,600	
			98,280	職員、技工、工友上下班交通費，13人*12月*1段*630元。
			166,320	職員、技工、工友上下班交通費，11人*12月*2段*630元。

# 臺北市地方教育發展基金－臺北市立復興高級中學

## 基金用途－一般行政管理計畫明細表

中華民國110年度

單位：新臺幣元

前年度 決算數	上年度 預算數	科 目	本 年 度 預 算 數	說 明
489,387	512,000	其他福利費	480,000	480,000 休假旅遊補助費。
4,331,918	3,820,000	服務費用	3,786,000	
3,801,677	2,392,000	一般服務費	2,388,000	較上年度預算數2,392,000元，減少4,000元。
3,747,677	2,328,000	外包費	2,328,000	
			600,000	消化超額職工15人(技工、工友)業務外包費(依95.5.18日北市教人字第09533725200號函辦理)。
			1,728,000	職工(技工、工友)業務外包費，4人*12月*36,000元(依107.5.15北市教人字第10734513800號函、107.7.11北市教人字第1076019640號函、107.12.19北市教人字第1076076599號函及108.6.4北市教人字第1083050752號函辦理)。
54,000	64,000	體育活動費	60,000	60,000 文康活動費，本校編列職員29人、工員1人，合計30人，每人編列2,000元。
350,241	1,248,000	專業服務費	1,218,000	較上年度預算數1,248,000元，減少30,000元。
27,500	30,000	講課鐘點、稿費、出席審查及查詢費	30,000	30,000 學校校外教學等招標案件之專家學者出席費，12人次*2,500元(統籌業務費)。
322,741	1,218,000	其他專業服務費	1,188,000	1,188,000 校園安全機械定點、機動巡邏等保全費用。
180,000	180,000	公共關係費	180,000	較上年度預算數180,000元，無增減。
180,000	180,000	公共關係費	180,000	180,000 校長特別費，12月*15,000元。
669,932	669,000	材料及用品費	631,000	
669,932	669,000	用品消耗	631,000	較上年度預算數669,000元，減少38,000元。
575,540	569,000	辦公(事務)用品	531,000	
			840	配合預算編列至千元，增列進位數840元。
			530,160	統籌業務費計算如下：普通班52班、藝才班12班、體育班3班，1,290元*15班*12月=232,200元，810元*15班*12月=145,800元，

# 臺北市地方教育發展基金－臺北市立復興高級中學

## 基金用途－一般行政管理計畫明細表

中華民國110年度

單位：新臺幣元

前年度 決算數	上年度 預算數	科 目	本 年 度 預 算 數	說 明
94,392	100,000	其他用品消耗	100,000	640元*37班*12月=284,160元，以上合計662,160元，除依實際需求移列出席費30,000元、逾時誤餐餐盒費用100,000元及會費2,000元外，其餘如列數。
			100,000	辦理行政會議逾時誤餐餐盒費用，1,000人次*100元(統籌業務費)。
2,000	2,000	會費、捐助、補助、分攤、照護、救濟與交流活動費	2,000	
2,000	2,000	會費	2,000	較上年度預算數2,000元，無增減。
2,000	2,000	職業團體會費	2,000	
			2,000	護理師2人公會會費(統籌業務費)。



# 臺北市地方教育發展基金－臺北市立復興高級中學

## 基金用途－建築及設備計畫明細表

中華民國110年度

單位：新臺幣元

前年度 決算數	上年度 預算數	科 目	本 年 度 預 算 數	說 明
54,284,749	8,988,000	合計	19,785,000	
54,284,749	8,988,000	購建固定資產、無形資產及非理財 目的之長期投資	19,785,000	
38,192,673	5,340,000	購建固定資產	1,955,000	
38,192,673	5,340,000	一般建築及設備計畫	1,955,000	
624,108	640,920	班級設備	438,040	
175,396	133,780	購置機械及設備	153,000	
			124,000	新購生物顯微鏡，8臺*15,500元(生物科)。
			15,000	新購電鋸1臺(總務處)。
			14,000	新購電剪1臺(總務處)。
		購置交通及運輸設備	85,000	
			25,000	新購迷你無限喊話器1組(含麥克風)(公民科)。
			10,000	新購雙頻道無線麥克風1組(藝術組)。
			50,000	新購喇叭功率擴大機，2臺*25,000元(藝術生活及藝術組)
448,712	507,140	購置雜項設備	200,040	
			30,000	新購一對二分離式冷氣1臺(含安裝)(圖書館)。
			19,000	新購窗型冷氣1臺(含安裝)(圖書館)。
			55,000	新購冷凍防潮箱1組(物理科)。
			96,040	新購圖書(圖書館)。
86,801	93,080	特殊班設備	107,500	
	31,000	購置機械及設備		
	62,080	購置交通及運輸設備	13,500	
			13,500	新購邊界麥克風1組(戲劇班)。
86,801		購置雜項設備	94,000	
			29,000	新購演奏鼓1個(音樂科)。
			35,000	新購中國鼓1顆(舞蹈科)。
			10,000	新購中國鼓鼓架1座(舞蹈科)。
			10,000	新購體操墊1組(戲劇科)。
			10,000	新購置物鐵櫃1組(戲劇科)。
1,848,082	4,606,000	資訊設備	1,409,460	

# 臺北市地方教育發展基金－臺北市立復興高級中學

## 基金用途－建築及設備計畫明細表

中華民國110年度

單位：新臺幣元

前年度 決算數	上年度 預算數	科 目	本 年 度 預 算 數	說 明
1,848,082	4,606,000	購置機械及設備	1,409,460	
			489,460	汰換桌上型電腦(含顯示器)，20部*24,473元(電腦專案計畫)。
			370,000	汰換網路及資訊周邊設備(電腦專案計畫)。
			550,000	新購筆記型電腦，20部*27,500元(電腦專案計畫)。
35,633,682		校園設備		
32,585,950		擴充改良房屋建築及設備		
769,197		購置機械及設備		
320,102		購置交通及運輸設備		
1,958,433		購置雜項設備		
80,000	36,000	購置無形資產	36,000	
80,000	36,000	一般建築及設備計畫	36,000	
	36,000	資訊設備	36,000	
	36,000	購置電腦軟體	36,000	
			36,000	電腦教學軟體費(電腦專案計畫)。
80,000		校園軟體設備		
80,000		購置電腦軟體		
16,012,076	3,612,000	遞延支出	17,794,000	
16,012,076	3,612,000	一般建築及設備計畫	17,794,000	
		中正堂舞台及球場地坪暨球場天花板整修工程	7,999,000	
		遞延修繕房屋建築支出	7,999,000	
			7,325,500	一、施工費。
			527,785	二、委託技術服務費(總包價法)。
			145,715	三、工程管理費(按施工費約2%提列)。
		復興二路退縮無遮簷人行道更新	2,052,000	
		其他遞延支出	2,052,000	
			1,800,000	一、施工費。
			189,000	二、委託技術服務費(總包價

# 臺北市地方教育發展基金－臺北市立復興高級中學

## 基金用途－建築及設備計畫明細表

中華民國110年度

單位：新臺幣元

前年度 決算數	上年度 預算數	科 目	本 年 度 預 算 數	說 明
				法)。
			63,000	三、工程管理費(按施工費3.5% 編列)。
		游泳池整修工程	4,947,000	
		遞延修繕房屋建築支出	4,947,000	
			4,469,030	一、施工費。
			388,673	二、委託技術服務費(總包價 法)。
			89,297	三、工程管理費(按施工費約 2%提列)。
		篤行樓(1F-3F)廁所改善工 程	1,356,000	
		遞延修繕房屋建築支出	1,356,000	
			1,240,888	一、施工費。
			90,585	二、委託技術服務費(總包價 法)。
			24,527	三、工程管理費(按施工費約 2%提列)。
		專科教室環境改善工程	1,440,000	
		遞延修繕房屋建築支出	1,440,000	
			1,317,475	一、施工費。
			96,176	二、委託技術服務費(總包價 法)。
			26,349	三、工程管理費(按施工費約 2%提列)。
16,012,076	3,612,000	校園整修工程		
15,075,398	3,612,000	遞延修繕房屋建築支出		
936,678		其他遞延支出		

本 頁 空 白

# 預 算 參 考 表

# 臺北市地方教育發展基金－臺北市立復興高級中學

## 預計平衡表

中華民國110年12月31日

單位：新臺幣千元

108年(前年) 12月31日 決算數	科 目	110年12月31日 預計數	109年12月31日 預計數	比較增減(-)
1,264,000	資產合計	1,251,075	1,258,239	-7,164
1,264,000	資產	1,251,075	1,258,239	-7,164
37,681	流動資產	24,756	31,920	-7,164
35,620	現金	22,695	29,859	-7,164
35,620	銀行存款	22,695	29,859	-7,164
2,061	預付款項	2,061	2,061	
2,061	預付費用	2,061	2,061	
9,003	投資、長期應收款項、貸墊款及準備金	9,003	9,003	
9,003	準備金	9,003	9,003	
3,802	退休及離職準備金	3,802	3,802	
5,201	其他準備金	5,201	5,201	
1,217,316	其他資產	1,217,316	1,217,316	
1,217,316	什項資產	1,217,316	1,217,316	
493	暫付及待結轉帳項	493	493	
1,216,823	代管資產	1,216,823	1,216,823	
1,264,000	負債及基金餘額合計	1,251,075	1,258,239	-7,164
1,243,721	負債	1,243,721	1,243,721	
18,925	流動負債	18,925	18,925	
17,254	應付款項	17,254	17,254	
13,489	應付代收款	13,489	13,489	
3,765	應付費用	3,765	3,765	
	應付工程款			
1,671	預收款項	1,671	1,671	
1,671	預收收入	1,671	1,671	
1,224,796	其他負債	1,224,796	1,224,796	
1,224,796	什項負債	1,224,796	1,224,796	
4,171	存入保證金	4,171	4,171	
3,802	應付退休及離職金	3,802	3,802	
1,216,823	應付代管資產	1,216,823	1,216,823	
20,279	基金餘額	7,354	14,518	-7,164
20,279	基金餘額	7,354	14,518	-7,164
20,279	基金餘額	7,354	14,518	-7,164
20,279	累積餘額	7,354	14,518	-7,164

註：1.信託代理與保證資產(負債)前年度決算數1,025,100元，上年度預計數1,025,100元，本年度預計數0元。

2.或有資產(負債)0元。

3.本基金自93年度起，本固定項目分開原則，將屬長期固定帳項，包括固定資產449,727,174元、無形資產733,944元及長期債務0元等，另立帳類管理，未納入本表。

## 臺北市地方教育發展基金

## 各項費用

中華民國

前年度 決算數	上年度 預算數	計畫別		合計	高中及高職教育計畫
		用途別科目			
446,983,276	399,049,000	合計		396,574,000	342,535,000
355,740,487	355,550,000	用人費用		345,292,000	315,457,000
166,543,166	164,880,000	正式員額薪資		150,900,000	131,628,000
165,538,956	164,148,000	職員薪金		150,528,000	131,628,000
1,004,210	732,000	工員工資		372,000	
15,740,190	15,956,412	聘僱及兼職人員薪資		17,355,612	17,355,612
4,203,950	4,477,212	聘用人員薪金		4,477,212	4,477,212
11,536,240	11,479,200	兼職人員酬金		12,878,400	12,878,400
1,664,667	3,210,435	超時工作報酬		3,404,227	1,610,027
1,644,667	3,186,435	加班費		3,380,227	1,586,027
20,000	24,000	值班費		24,000	24,000
37,549,549	38,462,656	獎金		35,040,156	30,380,156
16,298,134	17,293,000	考績獎金		15,618,000	13,367,000
21,251,415	21,169,656	年終獎金		19,422,156	17,013,156
111,494,224	112,839,093	退休及卹償金		119,566,780	117,861,580
110,417,746	111,693,684	職員退休及離職金		119,537,020	117,861,580
1,076,478	1,145,409	工員退休及離職金		29,760	
22,748,691	20,201,404	福利費		19,025,225	16,621,625
18,003,981	14,454,264	分擔員工保險費		13,253,184	11,594,184
348,585	975,000	傷病醫藥費		980,300	980,300
1,717,880	1,917,720	員工通勤交通費		1,978,200	1,713,600
2,678,245	2,854,420	其他福利費		2,813,541	2,333,541
24,517,476	24,712,000	服務費用		22,839,000	19,053,000
4,147,356	4,863,133	水電費		4,148,066	4,148,066
2,922,527	3,467,906	工作場所電費		2,923,237	2,923,237
631,337	675,227	工作場所水費		631,337	631,337
593,492	720,000	氣體費		593,492	593,492
374,962	440,500	郵電費		400,500	400,500
149,820	140,500	郵費		150,500	150,500
224,942	300,000	電話費		250,000	250,000
200		數據通信費			

# 一臺北市立復興高級中學

## 彙計表

110年度

單位：新臺幣元

一般行政管理計畫	建築及設備計畫				
34,254,000	19,785,000				
29,835,000					
19,272,000					
18,900,000					
372,000					
1,794,200					
1,794,200					
4,660,000					
2,251,000					
2,409,000					
1,705,200					
1,675,440					
29,760					
2,403,600					
1,659,000					
264,600					
480,000					
3,786,000					



## 臺北市地方教育發展基金

## 各項費用

中華民國

前年度 決算數	上年度 預算數	計畫別		合計	高中及高職教育計畫
		用途別科目			
324,544	273,030	旅運費		283,924	283,924
306,474	205,830	國內旅費		217,380	217,380
18,070	67,200	貨物運費		66,544	66,544
985,944	532,410	印刷裝訂與廣告費		762,750	762,750
985,944	532,410	印刷及裝訂費		762,750	762,750
4,563,740	4,659,700	修理保養及保固費		4,469,000	4,469,000
1,148,875	400,000	一般房屋修護費		400,000	400,000
351,332	500,000	宿舍修護費		500,000	500,000
484,691	906,200	機械及設備修護費		854,000	854,000
2,578,842	2,853,500	雜項設備修護費		2,715,000	2,715,000
	952	保險費		952	952
	952	其他保險費		952	952
4,593,196	3,259,056	一般服務費		3,271,408	883,408
45,100	20,592	佣金、匯費、經理費及手續費		20,160	20,160
4,136,397	2,794,464	外包費		2,833,248	505,248
411,699	444,000	體育活動費		418,000	358,000
9,347,734	10,503,219	專業服務費		9,322,400	8,104,400
8,114,109	8,170,200	講課鐘點、稿費、出席審查及查詢費		7,060,400	7,030,400
105,969	121,600	委託檢驗(定)試驗認證費		120,400	120,400
253,070	510,000	試務甄選費		470,000	470,000
22,440	150,000	電腦軟體服務費		150,000	150,000
852,146	1,551,419	其他專業服務費		1,521,600	333,600
180,000	180,000	公共關係費		180,000	
180,000	180,000	公共關係費		180,000	
9,878,996	7,240,000	材料及用品費		5,399,000	4,768,000
5,707,645	3,261,113	使用材料費		1,296,900	1,296,900
5,707,645	3,261,113	設備零件		1,296,900	1,296,900
4,171,351	3,978,887	用品消耗		4,102,100	3,471,100
634,426	652,988	辦公(事務)用品		604,848	73,848
83,070	110,000	報章雜誌		55,530	55,530
250,000	75,000	農業與園藝用品及環境美化費		75,000	75,000

一 臺北市立復興高級中學

彙計表

110年度

單位：新臺幣元

一般行政管理計畫	建築及設備計畫				
<p>2,388,000</p> <p>2,328,000</p> <p>60,000</p> <p>1,218,000</p> <p>30,000</p> <p>1,188,000</p> <p>180,000</p> <p>180,000</p> <p>631,000</p> <p>631,000</p> <p>531,000</p>					

## 臺北市地方教育發展基金

## 各項費用

中華民國

前年度 決算數	上年度 預算數	計畫別		合計	高中及高職教育計 畫
		用途別科目			
271,024	250,000	化學藥劑與實驗用品		250,000	250,000
	5,261	服裝			
41,020	57,000	醫療用品(非醫療院所使用)		56,000	56,000
2,891,811	2,828,638	其他用品消耗		3,060,722	2,960,722
249,210	97,000	租金、償債、利息及相關手續費		107,000	107,000
133,500	19,720	交通及運輸設備租金		19,720	19,720
133,500	19,720	車租		19,720	19,720
115,710	77,280	雜項設備租金		87,280	87,280
115,710	77,280	雜項設備租金		87,280	87,280
54,284,749	8,988,000	購建固定資產、無形資產及非理財目的 之長期投資		19,785,000	
38,192,673	5,340,000	購建固定資產		1,955,000	
32,585,950		擴充改良房屋建築及設備			
2,792,675	4,770,780	購置機械及設備		1,562,460	
320,102	62,080	購置交通及運輸設備		98,500	
2,493,946	507,140	購置雜項設備		294,040	
80,000	36,000	購置無形資產		36,000	
80,000	36,000	購置電腦軟體		36,000	
16,012,076	3,612,000	遞延支出		17,794,000	
15,075,398	3,612,000	遞延修繕房屋建築支出		15,742,000	
936,678		其他遞延支出		2,052,000	
5,369		稅捐及規費(強制費)		7,000	7,000
116		土地稅		1,000	1,000
116		一般土地地價稅		1,000	1,000
4,533		房屋稅		5,000	5,000
4,533		一般房屋稅		5,000	5,000
720		消費與行為稅		1,000	1,000
720		營業稅		1,000	1,000
1,763,816	2,120,000	會費、捐助、補助、分攤、照護、救濟 與交流活動費		2,802,000	2,800,000
2,000	2,000	會費		2,000	
2,000	2,000	職業團體會費		2,000	
760,816	1,128,000	捐助、補助與獎助		1,121,200	1,121,200

一臺北市立復興高級中學

彙計表

110年度

單位：新臺幣元

一般行政管理計畫	建築及設備計畫				
100,000	19,785,000				
	1,955,000				
	1,562,460				
	98,500				
	294,040				
	36,000				
	36,000				
	17,794,000				
	15,742,000				
	2,052,000				
2,000					
2,000					
2,000					

# 臺北市地方教育發展基金

## 各項費用

中華民國

前年度 決算數	上年度 預算數	計畫別 用途別科目	合計	高中及高職教育計 畫
760,816	1,125,800	獎助學員生給與	1,118,520	1,118,520
	2,200	其他捐助、補助與獎助	2,680	2,680
1,001,000	990,000	補貼、獎勵、慰問、照護與救濟	1,678,800	1,678,800
		獎勵費用	28,800	28,800
1,001,000	990,000	其他補貼、獎勵、慰問、照護與救濟	1,650,000	1,650,000
169,100		短絀與賠償給付		
169,100		賠償給付		
169,100		一般賠償		
374,073	342,000	其他	343,000	343,000
374,073	342,000	其他支出	343,000	343,000
374,073	342,000	其他	343,000	343,000

一臺北市立復興高級中學

彙計表

110年度

單位：新臺幣元

一般行政管理計畫	建築及設備計畫				

# 臺北市地方教育發展基金－臺北市立復興高級中學

## 員工人數彙計表

中華民國110年度

單位：人

計 畫 及 項 目	上年度最高可 進用員額數	本年度 增減(-)數	本年度最高可 進用員額數	說 明
合計	222	-13	209	
高中及高職教育計畫部分	190	-11	179	
職員	180	-11	169	
聘用	10		10	
一般行政管理計畫部分	32	-2	30	
職員	30	-1	29	
技工	1		1	
工友	1	-1		

註：1.本表約僱、聘用係指奉准有案之約聘僱人員。

2.外包費編列救生員1人、工友外包4人及消化超額工友15人外包費等，計283萬3,248元。

本 頁 空 白



# 臺北市地方教育發展基金

## 用人費用

中華民國

計畫及項目	合計	正式 員額 薪資	聘僱 人員 薪資	超時 工作 報酬	津貼	獎 金		
						年終獎金	考績獎金	其他
合計	345,292,000	150,900,000	4,477,212	3,404,227		19,422,156	15,618,000	
高中及高職 教育計畫	315,457,000	131,628,000	4,477,212	1,610,027		17,013,156	13,367,000	
職員薪金	131,628,000	131,628,000						
聘用人員 薪金	4,477,212		4,477,212					
兼職人員 酬金	12,878,400							
加班費	1,586,027			1,586,027				
值班費	24,000			24,000				
考績獎金	13,367,000						13,367,000	
年終獎金	17,013,156					17,013,156		
職員退休 及離職金	117,861,580							
分擔員工 保險費	11,594,184							
傷病醫藥 費	980,300							
員工通勤 交通費	1,713,600							
其他福利 費	2,333,541							
一般行政管 理計畫	29,835,000	19,272,000		1,794,200		2,409,000	2,251,000	
職員薪金	18,900,000	18,900,000						
工員工資	372,000	372,000						
加班費	1,794,200			1,794,200				
考績獎金	2,251,000						2,251,000	
年終獎金	2,409,000					2,409,000		
職員退休 及離職金	1,675,440							

# —臺北市立復興高級中學

## 彙計表

110年度

單位：新臺幣元

退休及卹償金		資遣費	福 利 費					提繳費	兼任 人員 用人 費用
退休金	卹償金		分擔 保險費	傷病 醫藥費	提撥 福利金	員工通勤 交通費	其他		
119,566,780			13,253,184	980,300		1,978,200	2,813,541	12,878,400	
117,861,580			11,594,184	980,300		1,713,600	2,333,541	12,878,400	
117,861,580			11,594,184	980,300		1,713,600	2,333,541	12,878,400	
1,705,200			1,659,000			264,600	480,000		
1,675,440									

# 臺北市地方教育發展基金

## 用人費用

中華民國

計畫及項目	合計	正式 員額 薪資	聘僱 人員 薪資	超時 工作 報酬	津貼	獎 金		
						年終獎金	考績獎金	其他
工員退休 及離職金	29,760							
分擔員工 保險費	1,659,000							
員工通勤 交通費	264,600							
其他福利 費	480,000							

註：1.本表兼任人員用人費用，係學校教職員兼課或請假代課鐘點費。

2.外包費編列救生員1人、工友外包4人及消化超額工友15人外包費等，計283萬3,248元。

—臺北市立復興高級中學

彙計表

110年度

單位：新臺幣元

退休及卹償金		資遣費	福 利 費					提繳費	兼任 人員 用人 費用
退休金	卹償金		分擔 保險費	傷病 醫藥費	提撥 福利金	員工通勤 交通費	其他		
29,760			1,659,000			264,600	480,000		

臺北市地方教育發展基金

聘用及約僱

中華民國

區分及職稱	人數	擔任工作	聘用或約僱 起訖期間	薪點	年需經費
合計	10				6,004,220
聘用人員小計	10				6,004,220
專業人員	10				6,004,220
聘用人員(328)	1	專任輔導人員	110/1/1-110/12/31	328	669,857
聘用人員(296)	9	學務創新人力	110/1/1-110/12/31	296	5,334,363

—臺北市立復興高級中學

人員明細表

110年度

單位：新臺幣元

小計	月 支			離職 儲金	經費來源 及其科目
	折合 金額	勞保 保險費	健康 保險費		
40,902	40,902				高中及高職教育計畫
36,911	36,911				高中及高職教育計畫

# 臺北市地方教育發展基金－臺北市立復興高級中學

## 單位（或計畫）成本分析表

中華民國110年度

單位：新臺幣千元

計畫別	單位	單位成本(元)或 平均利(費)率	數量	預算數	說明
合計				396,574	
高中及高職教育計畫				342,535	
一般行政管理計畫				34,254	
建築及設備計畫				19,785	

# 臺北市地方教育發展基金－臺北市立復興高級中學

## 5年來主要業務計畫分析表

中華民國110年度

單位：新臺幣千元

年度及項目	單位	數量	單位成本(元)或平均利(費)率	金額	說明
(本)年度預算數					
高中及高職教育計畫				342,535	
(上)年度預算數					
高中及高職教育計畫				353,773	
(前)年度決算數					
高中及高職教育計畫				357,848	
(107)年度決算數					
高中及高職教育計畫				360,814	
(106)年度決算數					
高中及高職教育計畫				344,687	



# 臺北市地方教育發展基金－臺北市立復興高級中學

## 資本資產明細表

中華民國110年度

單位：新臺幣千元

項 目	取得成本 (期初餘額)	以前年度 累計折舊/ 長期投資 評 價	本 年 度 變 動				本年度累計折 舊/長期投資 評價變動數	期末餘額	
			增加		減少				主要增減 原因說明
			金額	類型	金額	類型			
合計	648,715	179,668	1,991		173		20,404	450,461	
土地	54,713							54,713	
土地改良物	907	898						9	
房屋及建築	438,611	61,617					7,895	369,099	
機械及設備	70,305	47,128	1,562	增置			7,830	16,909	
交通及運輸 設備	16,033	14,948	99	增置			747	436	
雜項設備	67,276	55,077	294	增置			3,932	8,562	
電腦軟體	871		36	增置	173	無形資 產攤銷		734	