

中華民國 110 年度

4-0501292

## 臺北市總預算案

臺北市政府教育局主管

臺北市地方教育發展基金

臺北市立內湖國民中學附屬單位預算之分預算

(特別收入基金)

臺北市立內湖國民中學編

# 臺北市地方教育發展基金－臺北市立內湖國民中學

## 目次

中華民國110年度

一、財務摘要 .....	第 1 頁
二、業務計畫及預算概要 .....	第 3 -12 頁
三、預算主要表	
(一) 基金來源、用途及餘絀預計表 .....	第 13 頁
(二) 現金流量預計表 .....	第 14 頁
四、預算明細表	
(一) 基金來源－服務收入明細表 .....	第 15 頁
(二) 基金來源－財產處分收入明細表 .....	第 16 頁
(三) 基金來源－其他財產收入明細表 .....	第 17 頁
(四) 基金來源－公庫撥款收入明細表 .....	第 18 頁
(五) 基金來源－受贈收入明細表 .....	第 19 頁
(六) 基金來源－雜項收入明細表 .....	第 20 頁
(七) 基金用途－國民教育計畫明細表 .....	第 21 -31 頁
(八) 基金用途－一般行政管理計畫明細表 .....	第 32 -34 頁
(九) 基金用途－建築及設備計畫明細表 .....	第 35 -38 頁
五、預算參考表	
(一) 預計平衡表 .....	第 39 頁
(二) 各項費用彙計表 .....	第 40 -45 頁
(三) 員工人數彙計表 .....	第 46 頁
(四) 用人費用彙計表 .....	第 48 -51 頁
(五) 單位（或計畫）成本分析表 .....	第 52 頁
(六) 5年來主要業務計畫分析表 .....	第 53 頁
(七) 繼續性計畫分年資金需求表 .....	第 54 -55 頁

臺北市地方教育發展基金－臺北市立內湖國民中學

目 次

中華民國110年度

(八) 資本資產明細表 .....	第 56 頁
(九) 各項費用分攤表 .....	第 58 –59 頁

# 臺北市地方教育發展基金－臺北市立內湖國民中學

## 財務摘要

中華民國110年度

單位：新臺幣千元

項 目	本 年 度	上 年 度	比較增減數	%
經營成績：				
基金來源	236,461	236,115	346	0.15
基金用途	242,569	240,094	2,475	1.03
賸餘(短絀)	-6,108	-3,979	-2,129	--
餘絀情形：				
基金餘額	1,811	7,919	-6,108	-77.13
現金流量(註)：				
現金及約當現金之淨增(減)	-6,108	-3,979	-2,129	--

附註：現金流量係採現金及約當現金基礎，包括現金及自投資日起3個月內到期或清償之債權證券。

本 頁 空 白

# 業務計畫及預算概要

# 臺北市地方教育發展基金 - 臺北市立內湖國民中學

## 業務計畫及預算概要

中華民國 110 年度

### 壹、基金概況

#### 一、設立宗旨及願景：

- (一) 本校遵照憲法第 158 條及 160 條規定，教育文化應發展國民之民族精神、自治精神，國民道德與健全體格、科學及生活智能，以培養青少年八大學習領域及十大基本能力。
- (二) 本校自 91 年度起依教育經費編列與管理法第 13 條規定設置「臺北市地方教育發展基金」，以促進教育健全發展，提昇教育經費運用績效。
- (三) 本校校地廣闊，環境優美，生態豐富，足以媲美為自然景觀之森林學校，在此寬闊的綠色校園中，正可以形塑優良學風，本校以培育學子為品德與知識並重、創新與活力兼具、人文與科技並存，且具關懷心、同理情之健全公民。
  - 1.健康：快樂成長，樂觀進取；主動積極，開發潛能；見賢思齊，自我提昇。
  - 2.明理：明理守法，自愛愛人；看重自己，尊重他人；崇尚禮節，遵守規範；互助感恩，和諧人際。
  - 3.關懷：熱愛自然，珍愛生命；關懷他人，扶助弱勢；環境共生，永續生態。

#### 二、施政重點：

- (一) 開啟多元智慧：尊重每個學生獨特的個性，以多元智慧的觀點協助他找到生命的亮點，肯定天生我才必有用，能知於學，樂於學。
- (二) 培養生活能力：培養學生帶得走的公民關鍵能力，強化自我管理、閱讀理解、理性批判、問題解決、奉獻服務、溝通表達等核心素養。
- (三) 蘊育人文情懷：在溫馨開放的校園文化中，孕育人文情懷，學會尊重、包容；建構生命的價值、完成人性的開展。
- (四) 建置溫馨民主的校園文化：
  - 1.以參與式管理、落實行政、教師會、家長會三者的良性互動。
  - 2.以學生第一，教學優先的觀念提昇行政服務效率。
  - 3.放下威權心態，開啟校園民主之風氣。
- (五) 推動適性教學：
  - 1.落實校本課程理念，採多元化、活潑化的教學及評量。

## 業務計畫及預算概要

中華民國 110 年度

2. 運用校內、外資源，加強多元學習能力。
3. 關懷相對弱勢學生之教學及輔導。
4. 推動行動學習，充實學生運用資訊之知能，並提昇教師運用學習載具教學之能力。

(六) 辦理發展性的訓輔活動：

1. 辦理各項活動、競賽及展演。
2. 推動校內外學習服務。
3. 發展績優社團及校隊，如管樂、合唱、直笛、童軍等。
4. 加強新興領域教育的辦理，並融入各科教學以收成效。

三、組織概況：

本校設置校長 1 人，綜理全校校務，下設教務處、學生事務處、總務處、輔導室、會計室、人事室及進修補校等單位。

內部分層業務如下：

(一) 教務處：秉承校長之命，辦理全校教務事項。

1. 教學組：掌理課程編排、課業考查、學藝競賽、教學研究、教師進修、差假教師調代課及缺補課之查核等事項。
2. 註冊組：掌理註冊、編班、轉學、學籍保管、各項獎助學金補助及成績考查等有關學籍事項。
3. 設備組：掌理教科書編選、教學用具之管理、保管及出版學校刊物等事項。
4. 資訊組：掌理電腦設備及區域網路之管理、保管等事項。

(二) 學生事務處：秉承校長之命，辦理全校學生事務事項。

1. 訓育組：掌理訓育計畫之擬定及辦理各類訓育等活動。
2. 體育組：掌理學生體育活動、體格鍛鍊等事項。
3. 生教組：掌理學生日常生活常規，辦理交通導護各項事項。
4. 衛生組：掌理健康檢查，個人及環境衛生檢查、保健等事項。

(三) 總務處：秉承校長之命，辦理全校總務事項。

1. 事務組：掌理校舍、校具、財產、物品採購保管、工程發包、監工及驗收。
2. 文書組：掌理文件收發登錄、撰擬繕校、典守學校印信、檔案保管、整理各項會議紀錄及校史等事項。



## 業務計畫及預算概要

中華民國 110 年度

3.出納組：掌理現金、零用金、票據、契約之保管等收支事項，辦理員工薪津發放及各項扣繳單據證明等。

(四)輔導室：秉承校長之命，辦理全校學生學習輔導、生活輔導、生涯輔導等事項。

1.輔導組：掌理學生個案建立、學習輔導、生活輔導、生涯輔導及兩性教育、親職教育等事項。

2.資料組：辦理輔導資料蒐集建檔、組訓愛心家長、實施測驗、社區人力整合、出版親職刊物等事項。

3.特教組：擬定特殊教育計畫章則、親師輔導諮詢、特教班甄選鑑別、實施各項診斷測驗、特教兒童追蹤輔導等事項。

(五)會計室：秉承上級主計機關之監督與指導，並受校長之指揮，依法辦理歲計、會計、統計等事項。

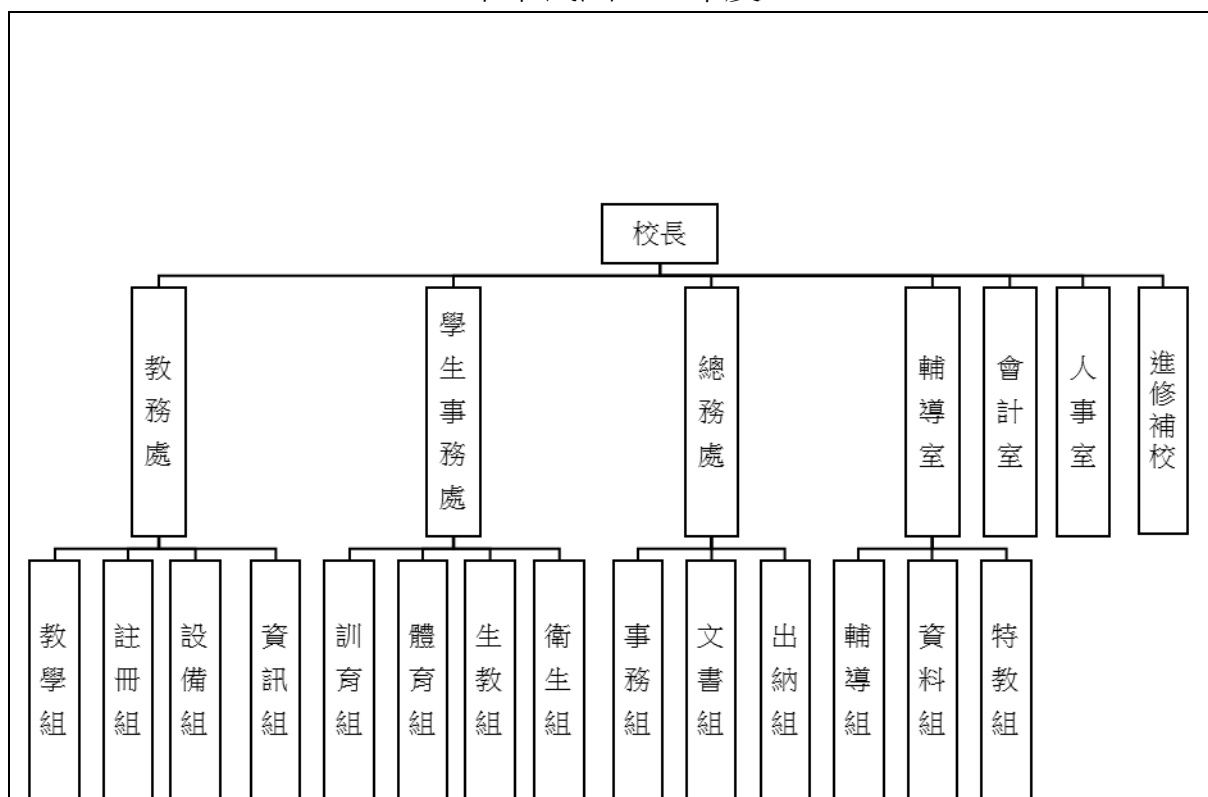
(六)人事室：秉承上級人事機關之監督與指導，並受校長之指揮，依法辦理人事管理查核等事項。

(七)進修補校：下設校務、總務、人事、會計等單位，所需人員均由原編制內人員兼任，比照一般教學內部分層業務規定辦理各相關事項。

# 臺北市地方教育發展基金 - 臺北市立內湖國民中學

## 業務計畫及預算概要

中華民國 110 年度



#### 四、基金歸類及屬性：

本校地方教育發展基金依據教育經費編列與管理法第 13 條規定設置，本基金為預算法第 4 條第 1 項第 2 款第 5 目所定之特別收入基金，以本府教育局為管理機關。

### 貳、業務計畫

#### 一、基金來源：

單位：新臺幣千元

業務計畫	本年度預算數	實施內容
勞務收入	41	本年度預計辦理教師甄選報名費及暑期泳訓班報名費等收入。
財產收入	608	本年度預計辦理財產報廢變賣收入、教職員工停車收入、員生消費合作社使用費收入、開放學校場地收入及夜間停車

# 臺北市地方教育發展基金 - 臺北市立內湖國民中學

## 業務計畫及預算概要

中華民國 110 年度

		場開放收入等。
政府撥入收入	235,639	本年度預計由公庫撥入數。
其他收入	173	本年度預計收取各界捐款收入、數位學生證補卡等收入。

### 二、基金用途：

單位：新臺幣千元

業務計畫	本年度預算數	實施內容
國民教育計畫	182,606	本年度預計辦理教學事項為： 1. 各項教學、學生事務及輔導等業務。 2. 新購藝文、自然、社會、圖書等各科教學用品，充實各科教材及用具。 3. 革新教學方法，提高教學效能。 4. 辦理教師甄選、指定活動等項目。
一般行政管理計畫	24,428	本年度預計辦理事項為： 1. 綜理學校總務、人事、會計等業務。 2. 配合校務推動行政處室支援工作，進而增進校務運作。
建築及設備計畫	35,535	本年度預計辦理事項為： 1. 購置教學所需教學設備等及改善教學環境。 2. 辦理博愛樓屋頂防水修繕工程。 3. 辦理遮陽設施改善工程。 4. 辦理專科教室環境改善工程。 5. 綜合大樓新建工程，為 107-112 年度連續性工程，委託技術服務費 1,263 萬 5 千元，本年度編列第 4 年經費 300 萬元，餘 523 萬 5 千元編列於以後年度，各年資金需求詳如繼續性計畫分年資金需求表，工程費 3 億 5,255 萬 6 千元，本年度編列第 2 年經費 2,700 萬元，餘 3 億 2,325 萬 6 千元編列於以後年度，各年資金需求詳如繼續性計畫分年資金需求表

### 參、預算概要

#### 一、基金來源及用途之預計：

##### (一) 本年度基金來源：

# 臺北市地方教育發展基金 - 臺北市立內湖國民中學

## 業務計畫及預算概要

中華民國 110 年度

服務收入 4 萬 1 千元、財產處分收入 1 萬 5 千元、其他財產收入 59 萬 3 千元、公庫撥款收入 2 億 3,563 萬 9 千元、受贈收入 4 千元、雜項收入 16 萬 9 千元，本年度基金來源 2 億 3,646 萬 1 千元，較上年度預算數 2 億 3,611 萬 5 千元，增加 34 萬 6 千元，約 0.15%，主要係公庫撥款收入增編所致。

(二) 本年度基金用途：

國民教育計畫 1 億 8,260 萬 6 千元，一般行政管理計畫 2,442 萬 8 千元，建築及設備計畫 3,553 萬 5 千元，本年度基金用途 2 億 4,256 萬 9 千元，較上年度預算數 2 億 4,009 萬 4 千元，增加 247 萬 5 千元，約 1.03%，主要係建築及設備計畫增編綜合大樓新建工程施工費等經費所致。

二、基金餘絀之預計：

本年度基金來源及用途相抵後，差短 610 萬 8 千元，較上年度預算數差短 397 萬 9 千元，增加 212 萬 9 千元，將移用以前基金餘額支應。

三、現金流量之預計：

本年度業務活動淨現金流出 610 萬 8 千元。

四、補辦預算事項：詳補辦預算明細表

(一) 固定資產之建設改良擴充 6 萬 7 千元

108 年度教育部補助執行強化校園安全防護工作經費 6 萬 7 千元。

肆、以前年度計畫實施成果概述：

一、前(108)年度計畫實施成果概述：

業務計畫	實施概況	實施成果
勞務收入	本年度預計辦理教師甄選報名費及暑期泳訓班報名費等收入。	本年度已收取教師甄選報名費 6 千元等。
財產收入	本年度預計辦理財產報廢變賣收入、教職員工停車收入、員生消費合作社使用費收入、開放學校場地收入及夜間停車場開放收	本年度已收取財產報廢變賣收入 6 千元、教職員工停車收入 2 萬 7 千元、員生消費合作社使用費收入

# 臺北市地方教育發展基金 - 臺北市立內湖國民中學

## 業務計畫及預算概要

中華民國 110 年度

	人等。	2 萬 3 千元、開放學校場地收入 21 萬 3 千元及夜間停車場開放收入 24 萬 5 千元等。
政府撥入收入	本年度預計由公庫撥入數。	本年度已收取公庫撥入數 2 億 3,712 萬 3 千元及教育部之補助計畫 27 萬 8 千元。
其他收入	本年度預計收取各界捐款收入、數位學生證補卡等收入。	本年度已接受各界捐款收入 3 萬 2 千元、數位學生證補卡及 104-106 年度補充健保費溢繳退還等收入 16 萬 5 千元。
國民教育計畫	<p>本年度預計辦理教學事項為：</p> <ol style="list-style-type: none"> <li>1. 辦理各項教學、學生事務及輔導等業務。</li> <li>2. 新購教具、圖書等各科教學設備，充實各科教材及用具。</li> <li>3. 革新教學方法，提高教學效能。</li> <li>4. 辦理教師甄選、指定活動等項目。</li> </ol>	<ol style="list-style-type: none"> <li>1. 辦理各項教學、學生事務及輔導等業務。</li> <li>2. 新購教具及活化教學課程器材等運用於各領域教學實驗及研究。</li> <li>3. 小田園教育體驗學習計畫榮獲臺北市教育局小小神農綠屋頂組優等。</li> <li>4. 國中特殊技藝教育班計畫學生學習烹飪，能做出多道精緻美食成果。</li> </ol>
一般行政管理計畫	<p>本年度預計辦理事項為：</p> <ol style="list-style-type: none"> <li>1. 綜理學校總務、人事、會計等業務。</li> <li>2. 配合校務推動行政處室支援工作，進而增進校務運作。</li> </ol>	綜理學校總務、人事、會計等業務，並配合校務推動行政處室支援工作，進而增進校務運作，達成預期目標。
建築及設備計畫	<p>本年度預計辦理事項為：</p> <ol style="list-style-type: none"> <li>1. 購置各學科教學課程所需教學設備。</li> <li>2. 辦理人工跑道整修工程。</li> <li>3. 辦理行政辦公室設施設備優質化工程。</li> <li>4. 辦理專科教室環境改善工程。</li> </ol>	<ol style="list-style-type: none"> <li>1. 購置各學科教學課程所需教學設備。</li> <li>2. 辦理人工跑道整修工程。</li> <li>3. 辦理行政辦公室設施設備優質化工程。</li> <li>4. 辦理專科教室環境改善工程。</li> <li>5. 綜合大樓新建工程，</li> </ol>

# 臺北市地方教育發展基金 - 臺北市立內湖國民中學

## 業務計畫及預算概要

中華民國 110 年度

	5. 綜合大樓新建工程。	完成都市設計計畫核定、公共設施用地多目標使用申請以及初步設計審查，並進行建照請領及拆除申請。
--	--------------	--

### 二、上年度已過期間（109 年 1 月 1 日至 5 月 31 日止）計畫實施成果概述：

業務計畫	實施概況	實施成果
勞務收入	本年度截至 5 月 31 日止預計辦理教師甄選報名費及暑期泳訓班報名費等收入。	本年度截至 5 月 31 日止已收取教師甄選報名費 1 千元等。
財產收入	本年度截至 5 月 31 日止預計辦理財產報廢變賣收入、教職員工停車收入、員生消費合作社使用費收入、開放學校場地收入及夜間停車場開放收入等。	本年度截至 5 月 31 日止已收取教職員工停車收入 1 萬 8 千元、員生消費合作社使用費收入 9 千元、開放學校場地收入 2 萬 3 千元及夜間停車場開放收入 15 萬 2 千元等。
政府撥入收入	本年度截至 5 月 31 日止預計由公庫撥入數。	本年度截至 5 月 31 日止已收取公庫撥入數 1 億 1,378 萬 7 千元及教育部之補助計畫 82 萬 2 千元。
其他收入	本年度截至 5 月 31 日止預計收取各界捐款收入、數位學生證補卡等收入。	本年度截至 5 月 31 日止已收取數位學生證補卡等收入 4 萬 5 千元。
國民教育計畫	本年度截至 5 月 31 日止預計辦理教學事項為： 1. 辦理各項教學、學生事務及輔導等業務。 2. 新購教具、圖書等各科教學設備，充實各科教材及用具。 3. 革新教學方法，提高教學效能。 4. 辦理教師甄選、指定活動等項目。	1. 辦理各項教學、學生事務及輔導等業務。 2. 新購教具、圖書等各科教學設備，充實各科教材及用具。 3. 課後社團發展狀況良好，扯鈴、繪畫(美術)、空手道均有優異表現。 4. 辦理生涯發展教育讓學生了解未來進路發展。

# 臺北市地方教育發展基金 - 臺北市立內湖國民中學

## 業務計畫及預算概要

中華民國 110 年度

一般行政管理計畫	本年度截至 5 月 31 日止預計辦理事項為： 1. 綜理學校總務、人事、會計等業務。 2. 配合校務推動行政處室支援工作，進而增進校務運作。	持續辦理學校總務、人事、會計等業務，並配合校務推動行政處室支援工作，進而增進校務運作，達成預期目標。
建築及設備計畫	本年度截至 5 月 31 日止預計辦理事項為： 1. 購置各學科教學課程所需教學設備。 2. 辦理籃球場地坪整建工程之建築師及工程招標作業。 3. 辦理自來水管汰換工程之建築師及工程招標作業。 4. 辦理行政辦公室設施設備優質化工程之建築師及工程招標作業。 5. 辦理校園能源翻新計畫-能源管理專案之電機技師及工程招標作業。 6. 辦理專科教室環境改善工程之建築師及工程招標作業。 7. 綜合大樓新建工程。	1. 購置各學科教學課程所需教學設備。 2. 辦理籃球場地坪整建工程之建築師及工程招標作業。 3. 辦理自來水管汰換工程之建築師及工程招標作業。 4. 辦理行政辦公室設施設備優質化工程之建築師及工程招標作業。 5. 辦理校園能源翻新計畫-能源管理專案之電機技師及工程招標作業。 6. 辦理專科教室環境改善工程之建築師及工程招標作業。 7. 綜合大樓新建工程，完成細部設計提送，預計暑期進行供電高壓盤及水表臨遷工程、拆除工程與發包作業，決標後 11 月開工。

# 臺北市地方教育發展基金－臺北市立內湖國民中學

## 補辦預算明細表

中華民國110年度

單位：新臺幣元

項 目	金額	辦理 年度	說 明
合計	67,000		
固定資產之建設改良擴充	67,000		
購置雜項設備	67,000	108	
感應式照明燈	67,000		教育部補助執行強化校園安全防护工作經費。

備註：各基金依預算法第 8 8 條規定補辦預算，應確係不及編入年度預算，且因經營環境發生重大變遷或正常業務(含執行中央補助款項目)之確實需要，並經主管機關核轉本府核准先行辦理者；不具急迫性之事項，仍應儘可能納入預算辦理。



# 預算主要表

# 臺北市地方教育發展基金－臺北市立內湖國民中學

## 基金來源、用途及餘絀預計表

中華民國110年度

單位：新臺幣千元

前年度決算數	項 目	本年度預算數	上年度預算數	比較增減（－）
238,118	基金來源	236,461	236,115	346
6	勞務收入	41	40	1
6	服務收入	41	40	1
514	財產收入	608	478	130
6	財產處分收入	15	18	-3
508	其他財產收入	593	460	133
237,401	政府撥入收入	235,639	235,478	161
237,123	公庫撥款收入	235,639	235,478	161
278	政府其他撥入收入			
197	其他收入	173	119	54
32	受贈收入	4	4	
165	雜項收入	169	115	54
235,610	基金用途	242,569	240,094	2,475
198,979	國民教育計畫	182,606	192,224	-9,618
23,961	一般行政管理計畫	24,428	25,371	-943
12,671	建築及設備計畫	35,535	22,499	13,036
2,507	本期賸餘(短絀)	-6,108	-3,979	-2,129
9,391	期初基金餘額	7,919	5,664	2,255
11,898	期末基金餘額	1,811	1,685	126

註：前年度決算數細數之和與總數或略有出入，係四捨五入關係，以下各表同。

# 臺北市地方教育發展基金－臺北市立內湖國民中學

## 現金流量預計表

中華民國110年度

單位：新臺幣千元

項 目	本 預	年 算	度 數	說 明
業務活動之現金流量				
本期賸餘(短絀)			-6,108	
業務活動之淨現金流入(流出)			-6,108	
其他活動之現金流量				
其他活動之淨現金流入(流出)				
現金及約當現金之淨增(淨減)			-6,108	
期初現金及約當現金			10,265	
期末現金及約當現金			4,157	

註：本表係採現金及約當現金基礎，包括現金及自投資日起3個月內到期或清償之債權證券。

# 預算明細表

# 臺北市地方教育發展基金－臺北市立內湖國民中學

## 基金來源－服務收入明細表

中華民國110年度

單位：新臺幣元

科 目	單 位	本 年 度 預 算 數			說 明
		數 量 業 務 量	利(費)率	金 額	
合計				41,000	
服務收入				41,000	較上年度預算數40,000元，增加1,000元。
	人	20	300	6,000	教師甄選報名費收入。
	人	50	700	35,000	暑期泳訓班報名費收入(收支對列)。

# 臺北市地方教育發展基金－臺北市立內湖國民中學

## 基金來源－財產處分收入明細表

中華民國110年度

單位：新臺幣元

科 目	單位	本 年 度 預 算 數			說 明
		數量 業務量	利(費)率	金 額	
合計				15,000	
財產處分收入	年	1	15,000	15,000	較上年度預算數18,000元，減少3,000元。 財產報廢變賣收入。

# 臺北市地方教育發展基金－臺北市立內湖國民中學

## 基金來源－其他財產收入明細表

中華民國110年度

單位：新臺幣元

科 目	單位	本 年 度 預 算 數			說 明
		數量 業務量	利(費)率	金 額	
合計				593,000	
其他財產收入				593,000	較上年度預算數460,000元，增加133,000元。
	年	1	120,000	120,000	教職員工停車收入。
	年	1	23,000	23,000	員生消費合作社使用費收入。
	年	1	200,000	200,000	開放學校場地收入(收支對列)。
	年	1	250,000	250,000	夜間停車場開放收入(收支對列)。

# 臺北市地方教育發展基金－臺北市立內湖國民中學

## 基金來源－公庫撥款收入明細表

中華民國110年度

單位：新臺幣元

科 目	單位	本 年 度 預 算 數			說 明
		數量 業務量	利(費)率	金 額	
合計				235,639,000	
公庫撥款收入	年	1	235,639,000	235,639,000	較上年度預算數235,478,000元，增加161,000元。 市府補助款。



# 臺北市地方教育發展基金－臺北市立內湖國民中學

## 基金來源－受贈收入明細表

中華民國110年度

單位：新臺幣元

科 目	單位	本 年 度 預 算 數			說 明
		數量 業務量	利(費)率	金 額	
合計 受贈收入	年	1	4,000	4,000 4,000 4,000	較上年度預算數4,000元，無增減。 捐贈收入。

# 臺北市地方教育發展基金－臺北市立內湖國民中學

## 基金來源－雜項收入明細表

中華民國110年度

單位：新臺幣元

科 目	單位	本 年 度 預 算 數			說 明
		數量 業務量	利(費)率	金 額	
合計				169,000	
雜項收入	年	1	169,000	169,000 169,000	較上年度預算數115,000元，增加54,000元。 數位學生證補卡收入等。

# 臺北市地方教育發展基金－臺北市立內湖國民中學

## 基金用途－國民教育計畫明細表

中華民國110年度

單位：新臺幣元

前年度 決算數	上年度 預算數	科 目	本 年 度 預 算 數	說 明
198,978,626	192,224,000	合計	182,606,000	
187,706,421	180,154,000	用人費用	171,570,000	
89,282,529	84,288,000	正式員額薪資	78,516,000	較上年度預算數84,288,000元，減少5,772,000元。
89,282,529	84,288,000	職員薪金	78,516,000	
			14,292,000	教師18人薪金(詳用人費用彙計表)(含教育部補助導師費144,000元)。
			64,224,000	教師77人薪金(詳用人費用彙計表)(含教育部補助導師費360,000元及專任輔導教師1,280,000元)。
5,686,215	5,563,200	聘僱及兼職人員薪資	5,262,240	較上年度預算數5,563,200元，減少300,960元。
5,686,215	5,563,200	兼職人員酬金	5,262,240	
			51,840	補助調整授課鐘點費之外聘教師勞、健保及勞退費用(教育部補助款)。
			518,400	補助調整授課特教教師鐘點費(教育部補助款)，18人*2節*40週*360元。
			84,000	兼任補校行政人員(校長、總務)工作補助費，2人*12月*3,500元。
			144,000	兼任補校行政人員(人事、會計、幹事2人)工作補助費，4人*12月*3,000元。
			1,140,480	補校教師授課鐘點費，3班*44週*24節*360元。
			108,000	教師兼補校導師費(含教育部補助36,000元)，3班*12月*3,000元。
			2,131,200	補助調整教師授課鐘點費(教育部補助款)，74人*2節*40週*360元。
			213,120	補助調整授課鐘點費之外聘教師勞、健保及勞退費用(教育部補助款)。
			871,200	教師代課鐘點費，本校編制教師總人數95人，按9分之1計，編列11人，每人220節，總節數11人*220節=2,420節，每節360元。
766,722	858,645	超時工作報酬	1,067,484	較上年度預算數858,645元，增加208,839元。
766,722	858,645	加班費	1,067,484	
			24,480	補校工友加班費。

# 臺北市地方教育發展基金－臺北市立內湖國民中學

## 基金用途－國民教育計畫明細表

中華民國110年度

單位：新臺幣元

前年度 決算數	上年度 預算數	科 目	本 年 度 預 算 數	說 明
			24,000	各項業務加班費(班級業務費)。
			907,469	不休假出勤加班費。
			4,440	特教班教學工作人員加班費(特教班業務費)。
			54,000	不休假出勤加班費。
			8,510	暑期泳訓班工作人員加班費(收支對列)。
			18,500	開放學校場地工作人員加班費(收支對列)。
			14,985	停車場管理工作人員加班費(收支對列)。
			11,100	生命教育工作人員加班費。
19,805,354	17,616,000	獎金	16,413,500	較上年度預算數17,616,000元，減少1,202,500元。
9,004,419	7,080,000	考績獎金	6,599,000	
			1,191,000	依考績法規定核發之獎金。
			5,408,000	依考績法規定核發之獎金。
10,800,935	10,536,000	年終獎金	9,814,500	
			1,786,500	依規定於年節加發之獎金。
			8,028,000	依規定於年節加發之獎金。
61,590,020	61,662,120	退休及卹償金	60,743,280	較上年度預算數61,662,120元，減少918,840元。
61,584,027	61,662,120	職員退休及離職金	60,743,280	
			5,531,760	提撥退撫基金。
			53,976,000	退休人員月退休金，131人*32,500元*12月=51,090,000元；退休遺族月撫慰金，13人*18,500元*12月=2,886,000元，合計53,976,000元。
			1,235,520	提撥退撫基金。
5,993		卹償金		
10,575,581	10,166,035	福利費	9,567,496	較上年度預算數10,166,035元，減少598,539元。
8,150,105	7,131,264	分擔員工保險費	6,640,188	
			5,430,132	分擔公保、勞保、健保費。
			1,210,056	分擔公保、勞保、健保費。
220,500	431,000	傷病醫藥費	327,400	
			8,400	職業安全衛生健康檢查經費，7人*1,200元(新增)。

# 臺北市地方教育發展基金－臺北市立內湖國民中學

## 基金用途－國民教育計畫明細表

中華民國110年度

單位：新臺幣元

前年度 決算數	上年度 預算數	科 目	本 年 度 預 算 數	說 明
777,532	922,320	員工通勤交通費	119,000	健康檢查補助費，34人*3,500元。
			192,000	健康檢查補助費，12人*16,000元。
			8,000	健康檢查補助費，1人*8,000元。
			922,320	
			630,000	教師上下班交通費，50人*10月*2段*630元。
			120,960	教師上下班交通費，16人*12月*1段*630元。
			163,800	教師上下班交通費，13人*10月*2段*630元。
			7,560	教師上下班交通費，1人*12月*1段*630元。
1,427,444	1,681,451	其他福利費	1,677,588	
			365,000	喪葬補助，2人*5月*36,500元。
			125,420	結婚補助費，2人*2月*31,355元。
			835,168	子女教育補助費。
			16,000	休假旅遊補助費。
			288,000	休假旅遊補助費。
			48,000	退休人員三節慰問金，8人*6,000元。
6,408,620	7,059,000	服務費用	6,747,000	
3,135,571	3,201,704	水電費	3,135,306	較上年度預算數3,201,704元，減少66,398元。
2,010,353	1,930,786	工作場所電費	2,010,353	
			2,010,353	班級電費。
545,183	685,918	工作場所水費	544,918	
			544,918	班級水費。
580,035	585,000	氣體費	580,035	
			580,035	溫水游泳池燃料費。
109,086	93,540	郵電費	93,540	較上年度預算數93,540元，無增減。
7,276	5,000	郵費	5,000	
			5,000	寄發通知郵資(班級業務費)。
101,810	88,540	電話費	88,540	
			88,540	電話費(班級業務費)。
121,740	91,450	旅運費	97,800	較上年度預算數91,450元，增加6,350元。
115,440	88,350	國內旅費	83,700	

# 臺北市地方教育發展基金－臺北市立內湖國民中學

## 基金用途－國民教育計畫明細表

中華民國110年度

單位：新臺幣元

前年度 決算數	上年度 預算數	科 目	本 年 度 預 算 數	說 明
			9,300	因公市外出差旅費。
			74,400	校外教學隨隊人員出差旅費，16人*3天*1,550元。
6,300	3,100	貨物運費	3,100	
		其他旅運費	3,100	校外活動、教學器材等運費。
			11,000	
			11,000	生命教育外聘講師來回交通費用，22人次*500元。
64,113	37,600	印刷裝訂與廣告費	94,600	較上年度預算數37,600元，增加57,000元。
64,113	37,600	印刷及裝訂費	94,600	
			60,000	印製生命教育學生及教師手冊等，1,500本*40元。
			3,600	辦理特教輔導工作暨國中特教成效評鑑資料印刷及裝訂費等。
			1,000	指示牌、教學講義、清冊及記錄表等印製。
			2,000	國中適性入學宣導資料印製。
			12,000	生涯發展教育教材、講義、補充資料及成果檢討報告印製。
			1,000	綠屋頂計畫指示牌、教學講義、清冊及記錄表等印製。
			15,000	印製教學用表冊、各種證件及其他零星表報(班級業務費)，2學期*7,500元。
1,344,639	1,671,315	修理保養及保固費	1,603,315	較上年度預算數1,671,315元，減少68,000元。
882,617	1,067,600	一般房屋修護費	1,038,000	
			150,000	開放學校場地維護費(收支對列)。
			100,000	停車場管理場地維護費(收支對列)。
			48,000	補校校舍等修理費，2學期*24,000元。
			504,000	校舍水電及其他雜項修理，2學期*252,000元。
			152,000	游泳池場地維護費(游泳池水電清潔維護費)，2學期*76,000元。
			84,000	校舍、水電、校具等修理(特教班)，2學期*42,000元。
96,536	187,215	機械及設備修護費	184,815	

# 臺北市地方教育發展基金－臺北市立內湖國民中學

## 基金用途－國民教育計畫明細表

中華民國110年度

單位：新臺幣元

前年度 決算數	上年度 預算數	科 目	本 年 度 預 算 數	說 明
			15,000	太陽光電設備維護費(太陽光電設備維修、線材、零件、清潔維護等)。
			34,800	電腦設備維護費(電腦專案計畫)。
			135,015	停車場管理機械設備維修(收支對列)。
365,486	416,500	雜項設備修護費	380,500	
			31,500	開放學校場地設備維護費(收支對列)。
			8,000	設備維修(澆灌系統、育苗箱、廚餘箱等維修)。
			5,000	綠屋頂計畫設備維修(澆灌系統、育苗箱、廚餘箱等維修)。
			336,000	黑板、課桌椅及其他器材等維護，2學期*168,000元。
	1,400	保險費	1,400	較上年度預算數1,400元，無增減。
	1,400	其他保險費	1,400	
			1,400	暑期泳訓班學員保險費(收支對列)，50人*28元。
924,820	1,143,840	一般服務費	702,088	較上年度預算數1,143,840元，減少441,752元。
			6,840	
15,234	6,912	佣金、匯費、經理費及手續費	6,840	委託超商代收學雜費手續費，570人*2學期*6元。
			505,248	
721,586	932,928	外包費	421,040	游泳池救生員外包費，1人*10月*42,104元。
			84,208	暑期泳訓班救生員外包費，1人*2月*42,104元。
			190,000	
188,000	204,000	體育活動費	154,000	文康活動費，本校編列教師77人，每人編列2,000元。
			36,000	文康活動費，本校編列教師18人，每人編列2,000元。
708,651	818,151	專業服務費	1,018,951	較上年度預算數818,151元，增加200,800元。
			825,511	
545,574	640,311	講課鐘點、稿費、出席審查及查詢費		

# 臺北市地方教育發展基金－臺北市立內湖國民中學

## 基金用途－國民教育計畫明細表

中華民國110年度

單位：新臺幣元

前年度 決算數	上年度 預算數	科 目	本 年 度 預 算 數	說 明
			43,200	資源教材編輯費，6班*12月*600元。
			70,000	活化教學及新文化新精神外聘講座鐘點費，35節*2,000元。
			27,000	國中冬夏令營內聘講授鐘點費，27節*1,000元。
			56,000	分組活動外聘鐘點費，28節*2,000元。
			10,000	暑期泳訓班教練指導鐘點費(收支對列)，20節*500元。
			2,000	國中適性入學宣導講師鐘點費(含教育部補助2,000元)。
			4,000	生涯發展教育外聘講師鐘點費2節*2,000元。
			20,000	綠屋頂計畫外聘教師鐘點費，10節*2,000元。
			10,000	綠屋頂計畫內聘教師鐘點費，10節*1,000元。
			10,000	小田園教育內聘教師鐘點費，10節*1,000元。
			20,000	小田園教育外聘教師鐘點費，10節*2,000元。
			30,000	辦理兩公約人權、法治、品德教育、特教輔導、環教、生命等各類依法宣導活動，15節*2,000元。
			30,000	課後社團活動外聘講座鐘點費20節*1,500元。
			7,000	性別事件調查報告撰稿費，7千字*1,000元。
			4,000	性別平等教育宣導相關研習外聘講座鐘點費2節*2,000元。
			7,500	性別平等事件諮詢會議專家學者出席費，3人次*2,500元。
			3,000	性別事件行為人8小時課程內聘講座鐘點費3節*1,000元。
			2,000	技職教育、免試及十二年國教校園宣導講授鐘點費1節*2,000元。
			9,000	辦理生命教育研習、學習體驗活動之講師



# 臺北市地方教育發展基金－臺北市立內湖國民中學

## 基金用途－國民教育計畫明細表

中華民國110年度

單位：新臺幣元

前年度 決算數	上年度 預算數	科 目	本 年 度 預 算 數	說 明
				鐘點費，6節*1,500元。
			152,000	辦理生命教育研習、學習體驗活動之外聘講師鐘點費，76節*2,000元。
			210,000	特教輔導工作暨國中特教成效評鑑訪評委員會議及入校訪評出席費，84人次*2,500元。
			4,011	特教輔導工作暨國中特教成效評鑑訪評委員會議及入校訪評出席費二代健保補充保費。
			94,800	國中特殊技藝教育班講授鐘點費，237節*400元。
101,600	126,240	委託檢驗(定)試驗認證費	141,440	
			98,600	校園山坡地水土保持設施監測經費。
			10,800	飲水機水質檢驗費，9臺*1,200元。
			32,040	消防安全檢測費等(班級業務費)。
2,500	1,600	試務甄選費	2,000	
			2,000	教師甄選試務費用。
58,977	50,000	其他專業服務費	50,000	
			50,000	輔導活動費(專家學者出席、輔導刊物、適性評量測驗、相關輔導活動之宣導等)。
3,308,522	3,040,000	材料及用品費	2,279,000	
1,391,639	1,379,340	使用材料費	848,525	較上年度預算數1,379,340元，減少530,815元。
1,391,639	1,379,340	設備零件	848,525	
			6,000	童軍設備(腳式上昇器左、右)1套(教務處)(由班級設備費移列)(新增)。
			75,000	童軍設備(攀樹吊帶、頭盔)，10套*7,500元(教務處)(由班級設備費移列)(新增)。
			15,900	數位AV轉接器，10臺*1,590元(教務處)(由班級設備費移列)(新增)。
			3,600	電子防潮箱1臺(輔導室)(由班級設備費移列)(新增)。
			72,000	會議桌(180*60*75cm)，12張*6,000元(總務處)(由班級設備費移列)(新增)。
			2,988	碎紙機1臺(特教班)(由班級設備費移列)(新增)。

# 臺北市地方教育發展基金－臺北市立內湖國民中學

## 基金用途－國民教育計畫明細表

中華民國110年度

單位：新臺幣元

前年度決算數	上年度預算數	科 目	本 年 度 預 算 數	說 明
			5,500	電子防潮箱1臺(資優班)(由班級設備費移列)(新增)。
			1,990	吸塵器1臺(資優班)(由班級設備費移列)(新增)。
			5,376	防火毯，2條*2,688元(資優班)(由班級設備費移列)(新增)。
			9,271	童軍設備(攀樹繩、拋擲繩袋組、防水袋、鋼製大小圈)1套(教務處)(由班級設備費移列)(新增)。
			56,000	活化教學及新文化新精神器材費。
			207,900	電腦設備維護及管理費，33班*6,300元。
			7,000	國中特殊技藝教育班器材費。
			260,000	節能循環扇，80臺*3,250元(新增)。
			12,000	音樂教室吸頂式循環扇，6組*2,000元(專科教室環境改善工程移列)(新增)。
			108,000	音樂教室學生桌及椅,24組*4,500元(專科教室環境改善工程移列)(新增)。
1,916,883	1,660,660	用品消耗	1,430,475	較上年度預算數1,660,660元，減少230,185元。
177,763	152,060	辦公(事務)用品	128,460	
			1,100	辦理性別平等教育宣導活動文具紙張等。
			93,200	活化教學及新文化新精神文具紙張等。
			7,200	數理資優班教學用文具紙張等(特教班業務費)。
			25,560	特教班教學用文具紙張(特教班業務費)。
			1,400	國中特殊技藝教育班辦公用品等費用。
92,068	77,861	報章雜誌	74,136	
			3,000	綠屋頂計畫植栽教學用書籍。
			3,000	植栽教學用書籍。
			47,760	圖書(教務處)(由班級設備費移列)。
			9,742	圖書(特教班)(由班級設備費移列)。
			3,134	圖書(資優班)(由班級設備費移列)。
			7,500	訂閱書報雜誌等(班級業務費)。
34,361	24,000	醫療用品(非醫療院所使用)	21,000	
			21,000	健康中心藥品。

# 臺北市地方教育發展基金－臺北市立內湖國民中學

## 基金用途－國民教育計畫明細表

中華民國110年度

單位：新臺幣元

前年度 決算數	上年度 預算數	科 目	本 年 度 預 算 數	說 明
1,612,691	1,406,739	其他用品消耗	1,206,879	
			21,200	專用垃圾袋費(班級業務費)。
			19,520	消毒藥水、衛生紙及衛生清潔用品(班級業務費)。
			20,000	補校教科書，20人*1,000元。
			69,600	敬師活動費，116人*600元。
			456,060	教學用實驗及各科材料等，33班*13,820元。
			20,000	辦理各項會議或比賽逾時誤餐費用，200人次*100元(班級業務費)。
			13,820	數理資優班教學材料費。
			69,100	特教班教學材料費，5班*13,820元。
			6,000	辦理特教班教學會議逾時誤餐費用，60人次*100元(特教班業務費)。
			44,800	辦理活化教學及新文化新精神會議或研習逾時誤餐費用，448人次*100元。
			7,400	辦理國中冬夏令營材料費及雜支等。
			1,600	辦理國中冬夏令營逾時誤餐費用，16人次*100元。
			85,600	游泳池消毒劑等(游泳池水電清潔維護費)。
			72,800	運動會經費。
			1,800	生涯發展教育文具、獎品及雜支。
			12,000	生涯發展教育學生生涯檔案(含資料夾及內頁印製)。
			10,000	暑期泳訓班教學器材費(收支對列)。
			4,860	暑期泳訓班教學用雜支(收支對列)。
			230	暑期泳訓班消毒劑(收支對列)1班*230元。
			9,000	綠屋頂計畫土壤更新，6包*1,500元。
			5,000	綠屋頂計畫雜支(植物支架、採收DIY)。
			3,000	綠屋頂計畫肥料(固態、液態)，3包*1,000元。
			3,000	綠屋頂計畫購買農具、翻土器具、鋤頭及園藝工具等用具，3個*1000元。
			4,000	綠屋頂計畫購買菜苗、種子等(依季節採購)。

# 臺北市地方教育發展基金－臺北市立內湖國民中學

## 基金用途－國民教育計畫明細表

中華民國110年度

單位：新臺幣元

前年度 決算數	上年度 預算數	科 目	本 年 度 預 算 數	說 明
			12,000	綠屋頂病蟲害防治，8次*1,500元。
			2,400	辦理性別平等相關會議逾時誤餐費用，24 人次*100元。
			10,000	肥料(固態、液態)，10包*1,000元。
			5,000	購買農具、翻土器具、鋤頭及園藝工具等 用具，5個*1,000元。
			4,000	購買菜苗、種子等(依季節採購)。
			2,000	雜支(植物支架、採收DIY)。
			12,000	病蟲害防治，8次*1,500元。
			4,000	辦理教師甄選工作人員逾時誤餐費用，40 人次*100元。
			21,700	辦理生命教育相關活動文具、場地佈置、 茶水、紙張、郵資、材料費等用品。
			35,200	生命教育研習、工作會議相關人員之逾時 誤餐費用，352人次*100元。
			106,800	國中特殊技藝教育班材料費。
			8,189	辦理特教輔導工作暨國中特教成效評鑑業 務用文具用品及耗材等
			23,200	辦理特教輔導工作暨國中特教成效評鑑相 關會議逾時誤餐費用，232人次*100元。
24,780	8,000	租金、償債、利息及相關手續費	12,000	
17,100		交通及運輸設備租金	4,000	較上年度預算數0元，增加4,000元。
17,100		車租	4,000	
			4,000	辦理國中冬夏令營車資。
7,680	8,000	雜項設備租金	8,000	較上年度預算數8,000元，無增減。
7,680	8,000	雜項設備租金	8,000	
			4,800	電錶月租費，12月*400元(班級業務費)。
			2,880	悠遊卡刷卡機月租費，1臺*12月*240元。
			320	配合預算編列至千元，增列進位數320元。
1,317,797	1,803,000	會費、捐助、補助、分攤、照護 、救濟與交流活動費	1,839,000	
90,000	88,000	捐助、補助與獎助	82,000	較上年度預算數88,000元，減少6,000元。
90,000	88,000	獎助學員生給與	82,000	
			10,000	教育關懷獎每校推薦1名學生獎助金。
			72,000	優秀學生獎學金，36班*2學期*1000元。

# 臺北市地方教育發展基金－臺北市立內湖國民中學

## 基金用途－國民教育計畫明細表

中華民國110年度

單位：新臺幣元

前年度 決算數	上年度 預算數	科 目	本 年 度 預 算 數	說 明
1,227,797	1,715,000	補貼、獎勵、慰問、照護與救濟	1,757,000	較上年度預算數1,715,000元，增加42,000元。
14,400		獎勵費用	18,000	
			18,000	依「臺北市公立高級中等以下學校獎勵教師獎金發給要點」發放之獎勵，5人*3,600元(新增)。
1,213,397	1,715,000	其他補貼、獎勵、慰問、照護與救濟	1,739,000	
			1,100,000	清寒學生餐費補助，100人*200日*55元。
			44,000	弱勢學生冷氣使用費補助費用，55人*800元。
			130,000	弱勢學生教科書補助費用，100人*1300元。
			160,000	補助學校午餐使用有機蔬菜或有機米計畫，500人*40週*1次*8元。
			304,420	補助聘用特教教師助理員經費。
			580	配合預算編列至千元，增列進位數580元。
38,179		短絀與賠償給付		
38,179		賠償給付		
38,179		一般賠償		
174,307	160,000	其他	159,000	
174,307	160,000	其他支出	159,000	較上年度預算數160,000元，減少1,000元。
174,307	160,000	其他	159,000	
			70,400	班級自治費，704人*2學期*50元。
			13,000	童軍教育登記費等，2團*6,500元。
			75,600	導護費，3人*40週*10次*63元。

# 臺北市地方教育發展基金－臺北市立內湖國民中學

## 基金用途－一般行政管理計畫明細表

中華民國110年度

單位：新臺幣元

前年度 決算數	上年度 預算數	科 目	本 年 度 預 算 數	說 明
23,961,012	25,371,000	合計	24,428,000	
21,694,493	23,028,000	用人費用	22,097,000	
14,597,551	15,108,000	正式員額薪資	14,436,000	較上年度預算數15,108,000元，減少672,000元。
13,588,351	14,184,000	職員薪金	13,512,000	職員19人薪金(詳用人費用彙計表)。
412,500	384,000	工員工資	384,000	工員1人工資(詳用人費用彙計表)。
596,700	540,000	警餉	540,000	校警1人薪金(詳用人費用彙計表)。
537,314	682,240	超時工作報酬	699,264	較上年度預算數682,240元，增加17,024元。
537,314	682,240	加班費	699,264	663,465 不休假出勤加班費。 35,799 校園安全校內同仁例假日人力支援。
3,362,260	4,019,500	獎金	3,879,500	較上年度預算數4,019,500元，減少140,000元。
1,557,732	2,131,000	考績獎金	2,075,000	依考績法規定核發之獎金。
1,804,528	1,888,500	年終獎金	1,804,500	依規定於年節加發之獎金。
1,334,398	1,311,312	退休及卹償金	1,249,536	較上年度預算數1,311,312元，減少61,776元。
1,272,526	1,280,592	職員退休及離職金	1,218,816	提撥退撫基金。
61,872	30,720	工員退休及離職金	30,720	提撥勞工退休準備金。
1,862,970	1,906,948	福利費	1,832,700	較上年度預算數1,906,948元，減少74,248元。
1,376,525	1,313,028	分擔員工保險費	1,254,780	分擔公保、勞保、健保費。
142,690	241,920	員工通勤交通費	241,920	職員上下班交通費，15人*12月*2段*630元。
			226,800	職員上下班交通費，15人*12月*2段*630元。
			15,120	職員上下班交通費，2人*12月*1段*630元。

# 臺北市地方教育發展基金－臺北市立內湖國民中學

## 基金用途－一般行政管理計畫明細表

中華民國110年度

單位：新臺幣元

前年度 決算數	上年度 預算數	科 目	本 年 度 預 算 數	說 明
343,755	352,000	其他福利費	336,000	
			336,000	休假旅遊補助費。
1,839,786	1,890,000	服務費用	1,903,000	
12,000	12,000	郵電費	12,000	較上年度預算數12,000元，無增減。
12,000	12,000	電話費	12,000	
			12,000	校園安全保全專線電話費用等。
1,118,539	1,188,912	一般服務費	1,201,684	較上年度預算數1,188,912元，增加12,772元。
1,076,939	1,144,912	外包費	1,159,684	
			432,000	職工(技工、工友)業務外包費，1人*12月*36,000元。
			160,000	消化超額職工4人(技工、工友)業務外包費。
			567,684	校警勞務外包費，1人*12月*47,307元。
41,600	44,000	體育活動費	42,000	
			42,000	文康活動費，本校編列職員19人，工員1人，校警1人，合計21人，每人編列2,000元。
610,847	590,688	專業服務費	590,916	較上年度預算數590,688元，增加228元。
610,847	590,688	其他專業服務費	590,916	
			590,916	校園安全機械定點、機動巡邏等保全費用。
98,400	98,400	公共關係費	98,400	較上年度預算數98,400元，無增減。
98,400	98,400	公共關係費	98,400	
			98,400	校長特別費，12月*8,200元。
424,733	451,000	材料及用品費	426,000	
424,733	451,000	用品消耗	426,000	較上年度預算數451,000元，減少25,000元。
421,733	445,700	辦公(事務)用品	422,900	
			640	配合預算編列至千元，增列進位數640元。
			422,260	統籌業務費計算如下：普通班30班、特教班3班，1,290元*15班*12月=232,200元，810元*15班*12月=145,800元，640元*3班*12月=23,040元，補校3班，645元*3班*12月=23,220元，以上合計424,260元，除依實際需求移列會費2,000元外，其餘如列數。

# 臺北市地方教育發展基金－臺北市立內湖國民中學

## 基金用途－一般行政管理計畫明細表

中華民國110年度

單位：新臺幣元

前年度 決算數	上年度 預算數	科 目	本 年 度 預 算 數	說 明
3,000	5,300	服裝	3,100	1,100 校警皮鞋，1人*1雙*1,100元。 100 校警襪子1雙。 1,500 校警夏服，1人*1套*1,500元(成立第36年)。 400 校警服裝配備，1人*400元。
2,000	2,000	會費、捐助、補助、分攤、照護 、救濟與交流活動費	2,000	
2,000	2,000	會費	2,000	較上年度預算數2,000元，無增減。
2,000	2,000	職業團體會費	2,000	2,000 護理師2人公會會費(統籌業務費)。



# 臺北市地方教育發展基金－臺北市立內湖國民中學

## 基金用途－建築及設備計畫明細表

中華民國110年度

單位：新臺幣元

前年度 決算數	上年度 預算數	科 目	本 年 度 預 算 數	說 明
12,670,712	22,499,000	合計	35,535,000	
12,670,712	22,499,000	購建固定資產、無形資產及非理財 目的之長期投資	35,535,000	
9,958,492	7,729,000	購建固定資產	31,808,000	
882,370	4,000,000	專案計畫	30,000,000	
		繼續性計畫	30,000,000	
		(一) 綜合大樓新建工程( 工程費)	27,000,000	本工程為109-112年度連續性工程，總經費需求為352,256,000元，連同108年度以前編列工程管理費300,000元，總工程費為352,556,000元，除以前年度預算數2,300,000元外，本年度編列第2經費27,000,000元，餘323,256,000元編列於以後年度，各年度資金需求詳如繼續性計畫分年資金需求表。
		擴充改良房屋建築及設 備	27,000,000	
		(二) 綜合大樓新建工程( 委託技術服務費)	3,000,000	
		擴充改良房屋建築及設 備	26,100,000	一、施工費。
			900,000	二、工程管理費。
		擴充改良房屋建築及設 備	3,000,000	本工程為107-112年度連續性工程，由本校主辦，總委託技術服務費為20,486,579元，本工程配合停管處使用需求，本校分攤比例為58.26%，分攤費用為11,935,481元，連同100年度編列先期規劃700,000元，本校經費為12,635,481元，除以前年度預算數4,400,000元外，本年度續編第4年經費3,000,000元，餘5,235,481元編列於以後年度，各年度資金需求詳如繼續性計畫分年資金需求表。
		擴充改良房屋建築及設 備	3,000,000	一、委託技術服務費。
882,370	4,000,000	新興計畫		

# 臺北市地方教育發展基金－臺北市立內湖國民中學

## 基金用途－建築及設備計畫明細表

中華民國110年度

單位：新臺幣元

前年度 決算數	上年度 預算數	科 目	本 年 度 預 算 數	說 明
882,370	4,000,000	(一) 校園整修工程		
882,370	4,000,000	擴充改良房屋建築及設備		
9,076,122	3,729,000	一般建築及設備計畫	1,808,000	
4,879,170		校園整修工程		
4,879,170		興建土地改良物		
348,539	443,201	班級設備	246,527	
108,849	73,000	購置機械及設備	65,900	
			23,000	新購氧氣製造機1臺(總務處)。
			17,900	新購動態攝影機(1200萬畫素)1臺(教務處)。
			25,000	新購電動釘書機1臺(總務處)。
31,000	107,000	購置交通及運輸設備		
208,690	263,201	購置雜項設備	180,627	
			13,500	新購除濕機(日除濕12公升)1臺(教務處)。
			23,500	新購吹葉機(含超鋰電電池4顆)1臺(學務處)。
			51,627	汰換辦公桌(實木)1張(校長室)。
			92,000	汰換飲水機，4臺*23,000元(總務處)。
49,739	71,799	特殊班設備	67,270	
	51,800	購置機械及設備	24,000	
			24,000	新購紫外線滅菌機1臺(特教班)。
49,739	19,999	購置雜項設備	43,270	
			24,880	新購魏氏智力測驗第5版1套(特教班)。
			18,390	新購除濕機(日除濕16公升)1臺(特教班)。
1,794,900	811,000	資訊設備	773,203	
1,794,900	811,000	購置機械及設備	773,203	
			269,203	汰換桌上型電腦(含顯示器)，11部*24,473元(電腦專案計畫)。
			330,000	汰換筆記型電腦，12部*27,500

# 臺北市地方教育發展基金－臺北市立內湖國民中學

## 基金用途－建築及設備計畫明細表

中華民國110年度

單位：新臺幣元

前年度 決算數	上年度 預算數	科 目	本 年 度 預 算 數	說 明
				元(電腦專案計畫)。
			174,000	汰換網路及資訊周邊設備(電腦專案計畫)。
		音樂性社團大型公用樂器 改善計畫	550,000	
		購置雜項設備	550,000	
			550,000	新購定音鼓1組。
1,605,398	2,232,000	校園設備		
58,392	860,000	購置機械及設備		
1,547,006	1,372,000	購置雜項設備		
398,376	171,000	專科教室環境改善工程	171,000	
	135,000	購置交通及運輸設備	135,000	
			15,000	無線麥克風組(主機及無線麥克風)1組(專科教室環境改善工程移列)。
			120,000	音響設備組(含擴大機主機、喇叭、安裝及測試)1組(專科教室環境改善工程移列)。
398,376	36,000	購置雜項設備	36,000	
			36,000	除濕機(16公升)，2組*18,000元(專科教室環境改善工程移列)。
36,000	36,000	購置無形資產	36,000	
36,000	36,000	一般建築及設備計畫	36,000	
36,000	36,000	資訊設備	36,000	
36,000	36,000	購置電腦軟體	36,000	
			36,000	電腦教學軟體費(電腦專案計畫)。
2,676,220	14,734,000	遞延支出	3,691,000	
2,676,220	14,734,000	一般建築及設備計畫	3,691,000	
		博愛樓屋頂防水修繕工程	1,086,000	
		遞延修繕房屋建築支出	1,086,000	
			1,002,916	一、施工費。
			63,184	二、委託技術服務費(總包價法)。
			19,900	三、工程管理費(按施工費約2%提列)。

# 臺北市地方教育發展基金－臺北市立內湖國民中學

## 基金用途－建築及設備計畫明細表

中華民國110年度

單位：新臺幣元

前年度 決算數	上年度 預算數	科 目	本 年 度 預 算 數	說 明
		遮陽設施改善工程	2,256,000	
		遞延修繕房屋建築支出	2,256,000	
			2,149,200	一、施工費。
			64,476	二、委託技術服務費(總包價 法)。
			42,324	三、工程管理費(按施工費約 2%提列)。
		專科教室環境改善工程	349,000	
		遞延修繕房屋建築支出	349,000	
			310,305	一、施工費。
			32,507	二、委託技術服務費(總包價 法)。
			6,188	三、工程管理費(按施工費約 2%提列)。
2,676,220	14,734,000	校園整修工程		
2,676,220	9,637,000	遞延修繕房屋建築支出		
	5,097,000	其他遞延支出		

# 預算參考表

# 臺北市地方教育發展基金－臺北市立內湖國民中學

## 預計平衡表

中華民國110年12月31日

單位：新臺幣千元

108年(前年) 12月31日 決算數	科 目	110年12月31日 預計數	109年12月31日 預計數	比較增減(-)
9,025,616	資產合計	9,015,529	9,021,637	-6,108
9,025,616	資產	9,015,529	9,021,637	-6,108
15,413	流動資產	5,326	11,434	-6,108
14,244	現金	4,157	10,265	-6,108
14,244	銀行存款	4,157	10,265	-6,108
1,169	預付款項	1,169	1,169	
1,169	預付費用	1,169	1,169	
2,737	投資、長期應收款項、貸墊款及準備金	2,737	2,737	
2,737	準備金	2,737	2,737	
1,544	退休及離職準備金	1,544	1,544	
1,193	其他準備金	1,193	1,193	
9,007,466	其他資產	9,007,466	9,007,466	
9,007,466	什項資產	9,007,466	9,007,466	
230	暫付及待結轉帳項	230	230	
9,007,236	代管資產	9,007,236	9,007,236	
9,025,616	負債及基金餘額合計	9,015,529	9,021,637	-6,108
9,013,718	負債	9,013,718	9,013,718	
2,728	流動負債	2,728	2,728	
2,728	應付款項	2,728	2,728	
2,542	應付代收款	2,542	2,542	
186	應付費用	186	186	
9,010,990	其他負債	9,010,990	9,010,990	
9,010,990	什項負債	9,010,990	9,010,990	
2,096	存入保證金	2,096	2,096	
1,544	應付退休及離職金	1,544	1,544	
9,007,236	應付代管資產	9,007,236	9,007,236	
115	暫收及待結轉帳項	115	115	
11,898	基金餘額	1,811	7,919	-6,108
11,898	基金餘額	1,811	7,919	-6,108
11,898	基金餘額	1,811	7,919	-6,108
11,898	累積餘額	1,811	7,919	-6,108

註：1.信託代理與保證資產(負債)前年度決算數1,483,045元，上年度預計數1,483,045元，本年度預計數1,483,045元。2.或有資產(負債)0元。3.本基金自93年度起，本固定項目分開原則，將屬長期固定帳項，包括固定資產57,160,982元、無形資產109,910元及長期債務0元等，另立帳類管理，未納入本表。

## 臺北市地方教育發展基金

## 各項費用

中華民國

前年度 決算數	上年度 預算數	計畫別		合計	國民教育計畫
		用途別科目			
235,610,350	240,094,000	合計		242,569,000	182,606,000
209,400,914	203,182,000	用人費用		193,667,000	171,570,000
103,880,080	99,396,000	正式員額薪資		92,952,000	78,516,000
102,870,880	98,472,000	職員薪金		92,028,000	78,516,000
412,500	384,000	工員工資		384,000	
596,700	540,000	警餉		540,000	
5,686,215	5,563,200	聘僱及兼職人員薪資		5,262,240	5,262,240
5,686,215	5,563,200	兼職人員酬金		5,262,240	5,262,240
1,304,036	1,540,885	超時工作報酬		1,766,748	1,067,484
1,304,036	1,540,885	加班費		1,766,748	1,067,484
23,167,614	21,635,500	獎金		20,293,000	16,413,500
10,562,151	9,211,000	考績獎金		8,674,000	6,599,000
12,605,463	12,424,500	年終獎金		11,619,000	9,814,500
62,924,418	62,973,432	退休及卹償金		61,992,816	60,743,280
62,856,553	62,942,712	職員退休及離職金		61,962,096	60,743,280
61,872	30,720	工員退休及離職金		30,720	
5,993		卹償金			
12,438,551	12,072,983	福利費		11,400,196	9,567,496
9,526,630	8,444,292	分擔員工保險費		7,894,968	6,640,188
220,500	431,000	傷病醫藥費		327,400	327,400
920,222	1,164,240	員工通勤交通費		1,164,240	922,320
1,771,199	2,033,451	其他福利費		2,013,588	1,677,588
8,248,406	8,949,000	服務費用		8,650,000	6,747,000
3,135,571	3,201,704	水電費		3,135,306	3,135,306
2,010,353	1,930,786	工作場所電費		2,010,353	2,010,353
545,183	685,918	工作場所水費		544,918	544,918
580,035	585,000	氣體費		580,035	580,035
121,086	105,540	郵電費		105,540	93,540
7,276	5,000	郵費		5,000	5,000
113,810	100,540	電話費		100,540	88,540
121,740	91,450	旅運費		97,800	97,800

# 一臺北市立內湖國民中學

## 彙計表

110年度

單位：新臺幣元

一般行政管理計畫	建築及設備計畫				
24,428,000	35,535,000				
22,097,000					
14,436,000					
13,512,000					
384,000					
540,000					
699,264					
699,264					
3,879,500					
2,075,000					
1,804,500					
1,249,536					
1,218,816					
30,720					
1,832,700					
1,254,780					
241,920					
336,000					
1,903,000					
12,000					
12,000					



## 臺北市地方教育發展基金

## 各項費用

中華民國

前年度 決算數	上年度 預算數	計畫別		合計	國民教育計畫
		用途別科目			
115,440	88,350	國內旅費		83,700	83,700
6,300	3,100	貨物運費		3,100	3,100
		其他旅運費		11,000	11,000
64,113	37,600	印刷裝訂與廣告費		94,600	94,600
64,113	37,600	印刷及裝訂費		94,600	94,600
1,344,639	1,671,315	修理保養及保固費		1,603,315	1,603,315
882,617	1,067,600	一般房屋修護費		1,038,000	1,038,000
96,536	187,215	機械及設備修護費		184,815	184,815
365,486	416,500	雜項設備修護費		380,500	380,500
	1,400	保險費		1,400	1,400
	1,400	其他保險費		1,400	1,400
2,043,359	2,332,752	一般服務費		1,903,772	702,088
15,234	6,912	佣金、匯費、經理費及手續費		6,840	6,840
1,798,525	2,077,840	外包費		1,664,932	505,248
229,600	248,000	體育活動費		232,000	190,000
1,319,498	1,408,839	專業服務費		1,609,867	1,018,951
545,574	640,311	講課鐘點、稿費、出席審查及查詢費		825,511	825,511
101,600	126,240	委託檢驗(定)試驗認證費		141,440	141,440
2,500	1,600	試務甄選費		2,000	2,000
669,824	640,688	其他專業服務費		640,916	50,000
98,400	98,400	公共關係費		98,400	
98,400	98,400	公共關係費		98,400	
3,733,255	3,491,000	材料及用品費		2,705,000	2,279,000
1,391,639	1,379,340	使用材料費		848,525	848,525
1,391,639	1,379,340	設備零件		848,525	848,525
2,341,616	2,111,660	用品消耗		1,856,475	1,430,475
599,496	597,760	辦公(事務)用品		551,360	128,460
92,068	77,861	報章雜誌		74,136	74,136
3,000	5,300	服裝		3,100	
34,361	24,000	醫療用品(非醫療院所使用)		21,000	21,000
1,612,691	1,406,739	其他用品消耗		1,206,879	1,206,879

—臺北市立內湖國民中學

彙計表

110年度

單位：新臺幣元

一般行政管理計畫	建築及設備計畫				
<p>1,201,684</p> <p>1,159,684</p> <p>42,000</p> <p>590,916</p> <p>590,916</p> <p>98,400</p> <p>98,400</p> <p>426,000</p> <p>426,000</p> <p>422,900</p> <p>3,100</p>					

# 臺北市地方教育發展基金

## 各項費用

中華民國

前年度 決算數	上年度 預算數	計畫別 用途別科目	合計	國民教育計畫
24,780	8,000	租金、償債、利息及相關手續費	12,000	12,000
17,100		交通及運輸設備租金	4,000	4,000
17,100		車租	4,000	4,000
7,680	8,000	雜項設備租金	8,000	8,000
7,680	8,000	雜項設備租金	8,000	8,000
12,670,712	22,499,000	購建固定資產、無形資產及非理財目的 之長期投資	35,535,000	
9,958,492	7,729,000	購建固定資產	31,808,000	
4,879,170		興建土地改良物		
882,370	4,000,000	擴充改良房屋建築及設備	30,000,000	
1,962,141	1,795,800	購置機械及設備	863,103	
31,000	242,000	購置交通及運輸設備	135,000	
2,203,811	1,691,200	購置雜項設備	809,897	
36,000	36,000	購置無形資產	36,000	
36,000	36,000	購置電腦軟體	36,000	
2,676,220	14,734,000	遞延支出	3,691,000	
2,676,220	9,637,000	遞延修繕房屋建築支出	3,691,000	
	5,097,000	其他遞延支出		
1,319,797	1,805,000	會費、捐助、補助、分攤、照護、救濟 與交流活動費	1,841,000	1,839,000
2,000	2,000	會費	2,000	
2,000	2,000	職業團體會費	2,000	
90,000	88,000	捐助、補助與獎助	82,000	82,000
90,000	88,000	獎助學員生給與	82,000	82,000
1,227,797	1,715,000	補貼、獎勵、慰問、照護與救濟	1,757,000	1,757,000
14,400		獎勵費用	18,000	18,000
1,213,397	1,715,000	其他補貼、獎勵、慰問、照護與救濟	1,739,000	1,739,000
38,179		短絀與賠償給付		
38,179		賠償給付		
38,179		一般賠償		
174,307	160,000	其他	159,000	159,000
174,307	160,000	其他支出	159,000	159,000
174,307	160,000	其他	159,000	159,000

—臺北市立內湖國民中學

彙計表

110年度

單位：新臺幣元

一般行政管理計畫	建築及設備計畫				
	35,535,000				
	31,808,000				
	30,000,000				
	863,103				
	135,000				
	809,897				
	36,000				
	36,000				
	3,691,000				
	3,691,000				
2,000					
2,000					
2,000					

# 臺北市地方教育發展基金－臺北市立內湖國民中學

## 員工人數彙計表

中華民國110年度

單位：人

計 畫 及 項 目	上年度最高可 進用員額數	本年度 增減(-)數	本年度最高可 進用員額數	說 明
合計	124	-8	116	
國民教育計畫部分	102	-7	95	
職員	102	-7	95	
一般行政管理計畫部分	22	-1	21	
職員	20	-1	19	
駐衛警	1		1	
技工	1		1	

註：1.本表約僱、聘用係指奉准有案之約聘僱人員。

2.外包費編列救生員1人、工友外包1人、校警外包1人、清潔外包費等，計166萬4,932元。

本 頁 空 白

# 臺北市地方教育發展基金

## 用人費用

中華民國

計畫及項目	合計	正式 員額 薪資	聘僱 人員 薪資	超時 工作 報酬	津貼	獎 金		
						年終獎金	考績獎金	其他
合計	193,667,000	92,952,000		1,766,748		11,619,000	8,674,000	
國民教育計畫	171,570,000	78,516,000		1,067,484		9,814,500	6,599,000	
職員薪金	78,516,000	78,516,000						
兼職人員 酬金	5,262,240							
加班費	1,067,484			1,067,484				
考績獎金	6,599,000						6,599,000	
年終獎金	9,814,500					9,814,500		
職員退休 及離職金	60,743,280							
分擔員工 保險費	6,640,188							
傷病醫藥 費	327,400							
員工通勤 交通費	922,320							
其他福利 費	1,677,588							
一般行政管理計畫	22,097,000	14,436,000		699,264		1,804,500	2,075,000	
職員薪金	13,512,000	13,512,000						
工員工資	384,000	384,000						
警餉	540,000	540,000						
加班費	699,264			699,264				
考績獎金	2,075,000						2,075,000	
年終獎金	1,804,500					1,804,500		
職員退休 及離職金	1,218,816							
工員退休 及離職金	30,720							

—臺北市立內湖國民中學

彙計表

110年度

單位：新臺幣元

退休及卹償金		資遣費	福 利 費					提繳費	兼任 人員 用人 費用
退休金	卹償金		分擔 保險費	傷病 醫藥費	提撥 福利金	員工通勤 交通費	其他		
61,992,816			7,894,968	327,400		1,164,240	2,013,588	5,262,240	
60,743,280			6,640,188	327,400		922,320	1,677,588	5,262,240	
60,743,280			6,640,188	327,400		922,320	1,677,588	5,262,240	
1,249,536			1,254,780			241,920	336,000		
1,218,816									
30,720									



# 臺北市地方教育發展基金

## 用人費用

中華民國

計畫及項目	合計	正式 員額 薪資	聘僱 人員 薪資	超時 工作 報酬	津貼	獎 金		
						年終獎金	考績獎金	其他
分擔員工 保險費	1,254,780							
員工通勤 交通費	241,920							
其他福利 費	336,000							

註：1.本表兼任人員用人費用，係學校教職員兼課或請假代課鐘點費。2.外包費編列救生員1人、工友外包1人、校警外包1人、清潔外包費等，計166萬4,932元。

—臺北市立內湖國民中學

彙計表

110年度

單位：新臺幣元

退休及卹償金		資遣費	福 利 費				提繳費	兼任 人員 用人 費用
退休金	卹償金		分擔 保險費	傷病 醫藥費	提撥 福利金	員工通勤 交通費		
			1,254,780			241,920	336,000	

# 臺北市地方教育發展基金－臺北市立內湖國民中學

## 單位（或計畫）成本分析表

中華民國110年度

單位：新臺幣千元

計畫別	單位	單位成本(元)或 平均利(費)率	數量	預算數	說明
合計				242,569	
國民教育計畫				182,606	
一般行政管理計畫				24,428	
建築及設備計畫				35,535	

# 臺北市地方教育發展基金－臺北市立內湖國民中學

## 5年來主要業務計畫分析表

中華民國110年度

單位：新臺幣千元

年度及項目	單位	數量	單位成本(元)或 平均利(費)率	金額	說明
(本)年度預算數					
國民教育計畫				182,606	
(上)年度預算數					
國民教育計畫				192,224	
(前)年度決算數					
國民教育計畫				198,979	
(107)年度決算數					
國民教育計畫				199,203	
(106)年度決算數					
國民教育計畫				196,682	

計畫、項目 及計畫期間	計畫內容	全程計畫 總金額	分 年	
			以前年度 預算數	110年度
合計		365,191,481	6,700,000	30,000,000
建築及設備計畫		365,191,481	6,700,000	30,000,000
專案計畫		365,191,481	6,700,000	30,000,000
(一) 綜合大樓新建工程(工程費) (109-112年度)	1.為提升學校整體教學設施品質，精進教師教學與學生學習成績並滿足社區民眾停車需求與提供社區民眾休閒活動使用，擬興建地下二層地上三層綜合大樓，設置專科教室、地下停車場等，樓地板面積約9,782平方公尺。2.原校舍拆除宿舍及力行樓-3面積約996平方公尺。	352,556,000	2,300,000	27,000,000
(二) 綜合大樓新建工程(委託技術服務費) (107-112年度)	1.為提升學校整體教學設施品質，精進教師教學與學生學習成績並滿足社區民眾停車需求與提供社區民眾休閒活動使用，擬興建地下二層地上三層綜合大樓，設置專科教室、地下停車場等，樓地板面積約9,782平方公尺。2.原校舍拆除宿舍及力行樓-3面積約996平方公尺。	12,635,481	4,400,000	3,000,000

—臺北市立內湖國民中學

年資金需求表

110年度

單位：新臺幣元

資 金 需 求 表					備 註
111年度	112年度	113年度	114年度	115年度以後	
163,628,000	164,863,481				申請109年通過總工程費，及第一年施工費。
163,628,000	164,863,481				
163,628,000	164,863,481				
161,628,000	161,628,000				
2,000,000	3,235,481				委託技術服務費，100年度編列規劃費700,000元，107年度編列900,000元，108年度編列800,000元，109年度編列2,000,000元。

臺北市地方教育發展基金－臺北市立內湖國民中學

資本資產明細表

中華民國110年度

單位：新臺幣千元

項 目	取得成本 (期初餘額)	以前年度 累計折舊/ 長期投資 評 價	本 年 度 變 動				本年度累計折 舊/長期投資 評價變動數	期末餘額	
			增加		減少				主要增減 原因說明
			金額	類型	金額	類型			
合計	71,405	38,740	31,844		64		7,175	57,271	
土地改良物	7,743	1,677					704	5,363	
房屋及建築	4,502	497	30,000	增置				34,005	
機械及設備	33,401	22,013	863	增置			4,231	8,020	
交通及運輸 設備	4,886	2,774	135	增置			689	1,558	
雜項設備	18,184	11,780	810	增置			1,550	5,664	
購建中固定 資產	2,551							2,551	
電腦軟體	138		36	增置	64	無形資 產攤銷		110	

本 頁 空 白



# 臺北市地方教育發展基金

## 各項費用

中華民國

科目名稱	預定完成 工作總數		合辦單位	分攤方式	分攤 比率 %	總經費
	單位	數量				
建築及設備計畫						625,628,579
內湖國中綜合大樓新建工程						625,628,579
	平方公尺	5,699.00	臺北市立內湖國民中學	按樓地板面積比率分攤	58.26	364,491,481
	平方公尺	4,083.00	臺北市停車管理工程處	按樓地板面積比率分攤	41.74	261,137,098

—臺北市立內湖國民中學

分攤表

110年度

單位：新臺幣元

分 攤 標 準				說 明
設 備 及 投 資				
合計	施工費用	工程管理費	委外費用	
82,700,000	76,100,000	1,600,000	5,000,000	
82,700,000	76,100,000	1,600,000	5,000,000	
30,000,000	26,100,000	900,000	3,000,000	1.主辦。 2.不含100年度先期規劃 700,000元。
52,700,000	50,000,000	700,000	2,000,000	