

中華民國 110 年度

4-0501592

## 臺北市總預算案

臺北市政府教育局主管

臺北市地方教育發展基金

臺北市內湖區內湖國民小學附屬單位預算之分預算

(特別收入基金)

臺北市內湖區內湖國民小學編

# 臺北市地方教育發展基金－臺北市內湖區內湖國民小學

## 目 次

中華民國110年度

一、財務摘要 .....	第 1 頁
二、業務計畫及預算概要 .....	第 3 -12 頁
三、預算主要表	
(一) 基金來源、用途及餘絀預計表 .....	第 13 頁
(二) 現金流量預計表 .....	第 14 頁
四、預算明細表	
(一) 基金來源－服務收入明細表 .....	第 15 頁
(二) 基金來源－財產處分收入明細表 .....	第 16 頁
(三) 基金來源－其他財產收入明細表 .....	第 17 頁
(四) 基金來源－公庫撥款收入明細表 .....	第 18 頁
(五) 基金來源－學雜費收入明細表 .....	第 19 頁
(六) 基金來源－雜項收入明細表 .....	第 20 頁
(七) 基金用途－國民教育計畫明細表 .....	第 21 -28 頁
(八) 基金用途－學前教育計畫明細表 .....	第 29 -31 頁
(九) 基金用途－一般行政管理計畫明細表 .....	第 32 -34 頁
(十) 基金用途－建築及設備計畫明細表 .....	第 35 -37 頁
五、預算參考表	
(一) 預計平衡表 .....	第 39 頁
(二) 各項費用彙計表 .....	第 40 -45 頁
(三) 員工人數彙計表 .....	第 46 頁
(四) 用人費用彙計表 .....	第 48 -51 頁
(五) 聘用及約僱人員明細表 .....	第 52 -53 頁
(六) 單位(或計畫)成本分析表 .....	第 54 頁

# 臺北市地方教育發展基金－臺北市內湖區內湖國民小學

## 目 次

中華民國110年度

(七) 5年來主要業務計畫分析表 .....	第 55 頁
(八) 繼續性計畫分年資金需求表 .....	第 56 –57 頁
(九) 資本資產明細表 .....	第 58 頁

# 臺北市地方教育發展基金－臺北市內湖區內湖國民小學

## 財務摘要

中華民國110年度

單位：新臺幣千元

項 目	本 年 度	上 年 度	比較增減數	%
經營成績：				
基金來源	334,269	289,099	45,170	15.62
基金用途	341,868	290,560	51,308	17.66
賸餘(短絀)	-7,599	-1,461	-6,138	--
餘絀情形：				
基金餘額	15,234	22,833	-7,599	-33.28
現金流量(註)：				
現金及約當現金之淨增(減)	-7,599	-1,461	-6,138	--

附註：現金流量係採現金及約當現金基礎，包括現金及自投資日起3個月內到期或清償之債權證券。

本 頁 空 白

# 業務計畫及預算概要

# 臺北市地方教育發展基金－臺北市內湖區內湖國民小學

## 業務計畫及預算概要

中華民國 110 年度

### 壹、基金概況

#### 一、設立宗旨及願景：

- (一) 本校遵照憲法第 158 條及 160 條規定，教育文化應發展國民之民族精神、自治精神，國民道德與健全體格、科學及生活智能，以培養八大學習領域及十大基本能力。
- (二) 本校自 91 年度起依教育經費編列與管理法第 13 條規定設置「臺北市地方教育發展基金」，以促進教育健全發展，提昇教育經費運用績效。
- (三) 本校以「培育卓越人才」為教育使命，以「健康、希望、關懷、卓越」為願景，以此建構一所以學生樂觀進取、健康成長，多元適性、快樂學習，自愛愛人、感恩惜福，勇於探索、積極創新的校園，成功啟航揚帆國際。

#### 二、施政重點：

- (一) 開啟多元智慧：尊重每個學生獨特的個性，以多元智慧的觀點協助他找到生命的亮點，肯定天生我才必有用，能知於學，樂於學。
- (二) 培養生活能力：培養學生帶得走的公民關鍵能力，強化自我管理、閱讀理解、理性批判、問題解決、奉獻服務、溝通表達等核心素養。
- (三) 蘊育人文情懷：在溫馨開放的校園文化中，孕育人文情懷，學會尊重、包容；建構生命的價值、完成人性的開展。
- (四) 建置溫馨民主的校園文化：
  1. 以參與式管理、落實行政、教師會、家長會三者的良性互動。
  2. 以學生第一，教學優先的觀念提昇行政服務效率。
  3. 放下威權心態，開啟校園民主之風氣。
- (五) 推動適性教學：
  1. 落實校本課程理念，採多元化、活潑化的教學及評量。
  2. 運用校內、外資源，加強多元學習能力。
  3. 關懷相對弱勢學生之教學及輔導。
  4. 推動行動學習，充實學生運用資訊之知能，並提昇教師運用學習載具教學之能力。
- (六) 辦理發展性的訓輔活動：
  1. 辦理各項活動、競賽及展演。

# 臺北市地方教育發展基金－臺北市內湖區內湖國民小學

## 業務計畫及預算概要

中華民國 110 年度

2. 推動校內外學習服務。
3. 發展績優社團及校隊，如手球隊、桌球隊、田徑隊、游泳隊、合唱團、偶戲團及管樂團等。
4. 加強新興領域教育的辦理，並融入各科教學以收成效。

### 三、組織概況：

本校設置校長 1 人，綜理全校校務，下設教務處、學生事務處、總務處、輔導室、會計室、人事室及幼兒園等單位。

內部分層業務如下：

(一)教務處：秉承校長之命，辦理全校教務事項。

1. 教學組：掌理課程編排、課業考查、學藝競賽、教學研究、教師進修、差假教師調代課及缺補課之查核等事項。
2. 註冊組：掌理註冊、編班、轉學、學籍保管、各項獎助學金補助及成績考查等有關學籍事項。
3. 設備組：掌理教科書編選、教學用具之管理、保管及出版學校刊物等事項。
4. 資訊組：掌理電腦設備及區域網路之管理、保管等事項。

(二)學生事務處：秉承校長之命，辦理全校學生事務事項。

1. 訓育組：掌理訓育計畫之擬定及辦理各類訓育等活動。
2. 體育組：掌理學生體育活動、體格鍛鍊等事項。
3. 生教組：掌理學生日常生活常規，辦理交通導護各項事項。
4. 衛生組：掌理健康檢查，個人及環境衛生檢查、保健等事項。

(三)總務處：秉承校長之命，辦理全校總務事項。

1. 事務組：掌理校舍、校具、財產、物品採購保管、工程發包、監工及驗收。
2. 文書組：掌理文件收發登錄、撰擬繕校、典守學校印信、檔案保管、整理各項會議紀錄及校史等事項。
3. 出納組：掌理現金、零用金、票據、契約之保管等收支事項，辦理員工薪津發放及各項扣繳單據證明等。

(四)輔導室：秉承校長之命，辦理全校學生學習輔導、生活輔導、生涯輔導等事項。

1. 輔導組：掌理學生個案建立、學習輔導、生活輔導、生涯輔導及兩性教



# 臺北市地方教育發展基金－臺北市內湖區內湖國民小學

## 業務計畫及預算概要

中華民國 110 年度

育、親職教育等事項。

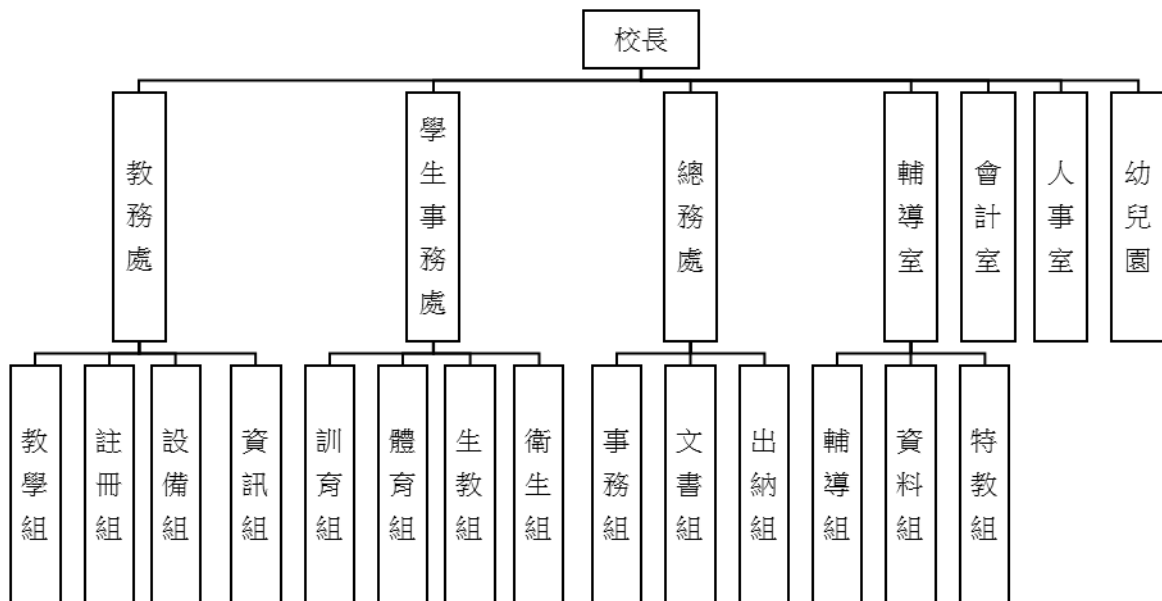
2.資料組：辦理輔導資料搜集建檔、組訓愛心家長、實施測驗、社區人力整合、出版親職刊物等事項。

3.特教組：擬訂特殊教育計畫章則、親師輔導諮詢、特教班甄選鑑別、實施各項診斷測驗、特教兒童追蹤輔導等事項。

(五)會計室：秉承上級主計機關之監督與指導，並受校長之指揮，依法辦理歲計、會計、統計等事項。

(六)人事室：秉承上級人事機關之監督與指導，並受校長之指揮，依法辦理人事管理查核等事項。

(七)幼兒園：秉承校長之命，綜理園務、規劃幼兒教學、保育、環境與各項措施。



#### 四、基金歸類及屬性：

本校地方教育發展基金依據教育經費編列與管理法第 13 條規定設置，本基金為預算法第 4 條第 1 項第 2 款第 5 目所定之特別收入基金，以本府教育局為管理機關。

# 臺北市地方教育發展基金－臺北市內湖區內湖國民小學

## 業務計畫及預算概要

中華民國 110 年度

### 貳、業務計畫

#### 一、基金來源：

單位：新臺幣千元

業務計畫	本年度預算數	實施內容
勞務收入	12	本年度預計收取教師甄選報名費收入。
財產收入	390	本年度預計收取財產報廢變賣之殘值收入、教職員工停車收入、校園場地開放收入等。
政府撥入收入	330,928	本年度預計由公庫撥入數。
教學收入	2,549	本年度預計收取幼生之學費、雜費等收入。
其他收入	390	本年度預計收取數位學生證補卡及廠商履約逾期罰款等收入。

#### 二、基金用途：

單位：新臺幣千元

業務計畫	本年度預算數	實施內容
國民教育計畫	231,159	本年度預計辦理教學事項為： 1.各項教學、學生事務、圖書及輔導等業務。 2.新購教具、圖書等各科教學設備，充實各科教材及用具。 3.革新教學方法，提高教學效能。 4.教師甄選業務、指定活動等項目。
學前教育計畫	11,670	本年度預計辦理教學事項為： 1.幼兒園各項教學及活動。 2.新購教學用品，革新教學方法，提高教學效能。 3.幼兒園各項活動，鍛鍊幼兒強健的身體，增進幼兒各項生活智能。
一般行政管理計畫	17,445	本年度預計辦理事項為： 1.綜理學校總務、人事、會計等業務。 2.配合校務推動行政處室支援工作，進而增進校務運作。

# 臺北市地方教育發展基金 - 臺北市內湖區內湖國民小學

## 業務計畫及預算概要

中華民國 110 年度

建築及設備計畫	81,594	本年度預計辦理事項為： 1.購置教學所需教學設備等及改善教學環境。 2.新孝悌樓興建工程，為 105-112 年度連續性工程 (1)總委託技術服務費 2,125 萬 4 千元，除以前年度預算數 1,220 萬元外，本年度編列第 6 年經費 300 萬元，餘 605 萬 4 千元編列於以後年度，各年度資金需求詳如繼續性計畫分年資金需求表。 (2)總工程費 4 億 8,683 萬 1 千元，本年度編列第 4 年經費 7,700 萬元，除以前年度預算數 3,725 萬元外，餘 3 億 7,258 萬元編列於以後年度，各年資金需求詳如繼續性計畫分年資金需求表。
---------	--------	---

### 參、預算概要

#### 一、基金來源及用途之預計：

##### (一) 本年度基金來源：

服務收入 1 萬 2 千元、財產處分收入 2 萬元、其他財產收入 37 萬元、公庫撥款收入 3 億 3,092 萬 8 千元、學雜費收入 254 萬 9 千元、雜項收入 39 萬元，本年度基金來源 3 億 3,426 萬 9 千元，較上年度預算數 2 億 8,909 萬 9 千元，增加 4,517 萬元，約 15.62%，係公庫撥款收入增編所致。

##### (二) 本年度基金用途：

國民教育計畫 2 億 3,115 萬 9 千元，學前教育計畫 1,167 萬元，一般行政管理計畫 1,744 萬 5 千元，建築及設備計畫 8,159 萬 4 千元，本年度基金用途 3 億 4,186 萬 8 千元，較上年度預算數 2 億 9,056 萬元，增加 5,130 萬 8 千元，約 17.66%，主要係新孝悌樓興建工程分年編列所致。

#### 二、基金餘絀之預計：

本年度基金來源及用途相抵後，差短 759 萬 9 千元，較上年度預算數差短 146 萬 1 千元，增加 613 萬 8 千元，將移用以前基金餘額支應。

臺北市地方教育發展基金 - 臺北市內湖區內湖國民小學  
業務計畫及預算概要

中華民國 110 年度

三、現金流量之預計：

本年度業務活動淨現金流出 759 萬 9 千元。

四、補辦預算事項：詳補辦預算明細表

(一) 固定資產之建設改良擴充 69 萬 9 千元

1.108 年度為因應新孝悌樓興建工程，裝設於專科教室使用，降低噪音影響及維持教學品質，確實需要辦理新購，且具急迫及必要性，由本校其他準備金支應 32 萬 9 千元。

2.109 年度為支援臺北市中小學行動學習智慧教學計畫及進行公開教學觀摩所需，確實需要辦理新購，且具急迫及必要性，由本校其他準備金支應 37 萬元。

肆、以前年度計畫實施成果概述：

一、前（108）年度計畫實施成果概述：

業務計畫	實施概況	實施成果
勞務收入	本年度預計辦理暑期泳訓班報名費及教師甄選報名費等收入。	本年度已收取教師甄選報名費 1 萬 1 千元，另暑期泳訓班因新孝悌樓興建工程未招生無收入。
財產收入	本年度預計財產報廢變賣之殘值收入、教職員工停車收入、校園場地開放收入等。	本年度收取財產報廢變賣殘值收入 1 萬 1 千元、教職員工停車收入 3 萬 8 千元、校園場地開放收入 31 萬 5 千元等。
政府撥入收入	本年度預計由公庫撥入數。	本年度已收取公庫撥入數 2 億 9,121 萬 6 千元及教育部之補助計畫 8 萬 6 千元。
教學收入	本年度預計收取幼生之學費、雜費等收入。	本年度已收取幼生之學費、雜費等收入 247 萬 5 千元。
其他收入	本年度預計收取數位學生證補卡及廠商履約逾期罰款等收入。	本年度已收取數位學生證補卡及廠商履約逾期罰款等收入 33 萬 8 千元。

臺北市地方教育發展基金 - 臺北市內湖區內湖國民小學

業務計畫及預算概要

中華民國 110 年度

	國民教育計畫	<p>本年度預計辦理教學事項為：</p> <ol style="list-style-type: none"> <li>1. 新購教具、圖書等各科教學設備，充實各科教材及用具。</li> <li>2. 革新教學方法，提高教學效能。</li> <li>3. 辦理教師甄選、指定活動等項目。</li> </ol>	<ol style="list-style-type: none"> <li>1. 係新購體育、自然、廣播、機具、童軍、特教、家具、圖書等各科教學設備，革新教學方法，充實各科教材，提高教學效能。</li> <li>2. 辦理教師甄選、社團活動、輔導活動、性別平等教育宣導、教師進修研習等指定活動項目，藉由辦理各項活動可鍛鍊學童強健的身體，增進學童各項生活智能。</li> </ol>
	學前教育計畫	<p>本年度預計辦理教學事項為：</p> <ol style="list-style-type: none"> <li>1. 新購教學用品，革新教學方法，提高教學效能。</li> <li>2. 鍛鍊幼兒強健的身體，增進幼兒各項生活智能。</li> </ol>	<ol style="list-style-type: none"> <li>1. 係新購視聽圖書、教具等設備，充實教材，提高教學效能。</li> <li>2. 並辦理幼兒園招生工作及各項幼兒活動。</li> </ol>
	一般行政管理計畫	<p>本年度預計辦理事項為：</p> <ol style="list-style-type: none"> <li>1. 綜理學校總務、人事、會計等業務。</li> <li>2. 配合校務推動行政處室支援工作，進而增進校務運作。</li> </ol>	<p>綜理學校總務、人事、會計等業務，並配合校務推動行政處室支援工作，進而增進校務運作，達成預期目標。</p>
	建築及設備計畫	<p>本年度預計辦理事項為：</p> <ol style="list-style-type: none"> <li>1. 購置各學科教學課程需教學設備。</li> <li>2. 新孝悌樓興建工程。</li> </ol>	<ol style="list-style-type: none"> <li>1. 購置各學科教學課程所需教學設備，以改善教學環境，增進教學效能，並提高行政效率。</li> <li>2. 新孝悌樓興建工程，為 105-110 年度連續性工程，承包廠商因財務危機無法繼續履約，新工處(代辦機關)亦函文承商終止契約，本工程辦理重新招標。</li> </ol>

**臺北市地方教育發展基金 - 臺北市內湖區內湖國民小學**

**業務計畫及預算概要**

中華民國 110 年度

二、上年度已過期間（109 年 1 月 1 日至 5 月 31 日止）計畫實施成果概述：

業務計畫	實施概況	實施成果
勞務收入	本年度截至 5 月 31 日止預計收取教師甄選報名費收入。	本年度截至 5 月 31 日止教師甄選報名費尚未發生。
財產收入	本年度截至 5 月 31 日止預計收取財產報廢變賣之殘值收入、教職員工停車收入、校園場地開放收入等。	本年度截至 5 月 31 日止財產報廢變賣殘值收入尚未發生、教職員工停車收入 1 萬 6 千元、校園場地開放收入 6 萬元等。
政府撥入收入	本年度截至 5 月 31 日止預計公庫撥入數。	本年度截至 5 月 31 日止已收取公庫撥入數 1 億 3,281 萬 1 千元及教育部之補助計畫 14 萬 8 千元。
教學收入	本年度截至 5 月 31 日止預計預計收取幼生之 1 學期學費、雜費等收入。	本年度截至 5 月 31 日止已收取幼生 1 學期學費、雜費等收入 23 萬 2 千元。
其他收入	本年度截至 5 月 31 日止預計收取數位學生證補卡及廠商履約逾期罰款等收入。	本年度截至 5 月 31 日止已收取數位學生證補卡及員工房屋津貼等收入 1 萬 8 千元。
國民教育計畫	本年度截至 5 月 31 日止預計辦理教學事項為： <ol style="list-style-type: none"> <li>1. 辦理各項教學、學生事務、圖書及輔導等業務。</li> <li>2. 新購教具、圖書等各科教學設備，充實各科教材及用具。</li> <li>3. 革新教學方法，提高教學效能。</li> <li>4. 辦理教師甄選、指定活動等項目。</li> </ol>	<ol style="list-style-type: none"> <li>1. 係新購體育、自然、廣播、機具、童軍、特教、家具、圖書等各科教學設備，革新教學方法，充實各科教材，提高教學效能。</li> <li>2. 辦理教師甄選、社團活動、輔導活動、性別平等教育宣導、童軍教育等指定活動項目，藉由辦理各項活動可鍛鍊學童強健的身體，增進學童各項生活智能。</li> </ol>

臺北市地方教育發展基金 - 臺北市內湖區內湖國民小學

業務計畫及預算概要

中華民國 110 年度

學前教育計畫	本年度截至 5 月 31 日止預計辦理教學事項為： 1. 幼兒園各項教學及活動。 2. 新購教學用品，革新教學方法，提高教學效能。 3. 辦理幼兒園各項活動，鍛鍊幼兒強健的身體，增進幼兒各項生活智能。	1. 係新購視聽圖書、教具等設備，充實教材，提高教學效能。 2. 並辦理幼兒園招生工作及各項幼兒活動。
一般行政管理計畫	本年度截至 5 月 31 日止預計辦理事項為： 1. 綜理學校總務、人事、會計等業務。 2. 配合校務推動行政處室支援工作，進而增進校務運作。	持續辦理學校總務、人事、會計等業務，並配合校務推動行政處室支援工作，進而增進校務運作，以達成預期目標。
建築及設備計畫	本年度截至 5 月 31 日止預計辦理事項為： 1. 購置各學科教學課程需教學設備招標作業。 2. 新孝悌樓興建工程。	1. 購置各學科教學課程需教學設備招標作業。 2. 新孝悌樓興建工程，為 105-110 年度連續性工程，已於 4 月完成決標並預訂於 6 月份開工。

# 臺北市地方教育發展基金－臺北市內湖區內湖國民小學

## 補辦預算明細表

中華民國110年度

單位：新臺幣元

項 目	金額	辦理年度	說 明
合計	699,000		
固定資產之建設改良擴充	699,000		
購置雜項設備	329,000	108	為因應新孝梯樓新建工程，裝設於專科教室使用，降低噪音影響及維持教學品質，確實需要辦理新購，且具急迫及必要性，所需經費擬由本校其他準備金支應。
一對一分離式冷氣機(7.1KW)	329,000		
購置機械及設備	370,000	109	為支援臺北市中小學行動學習智慧教學計畫及進行公開教學觀摩所需，確實需要辦理新購，且具急迫及必要性，所需經費擬由本校其他準備金支應。 為支援臺北市中小學行動學習智慧教學計畫及進行公開教學觀摩所需，確實需要辦理新購，且具急迫及必要性，所需經費擬由本校其他準備金支應。
86吋觸控電視(含嵌式黑板安裝)	224,000		
同步充電車	146,000		

備註：各基金依預算法第88條規定補辦預算，應確係不及編入年度預算，且因經營環境發生重大變遷或正常業務(含執行中央補助款項目)之確實需要，並經主管機關核轉本府核准先行辦理者；不具急迫性之事項，仍應儘可能納入預算辦理。



# 預算主要表

# 臺北市地方教育發展基金－臺北市內湖區內湖國民小學

## 基金來源、用途及餘絀預計表

中華民國110年度

單位：新臺幣千元

前年度決算數	項 目	本年度預算數	上年度預算數	比較增減（－）
294,490	基金來源	334,269	289,099	45,170
11	勞務收入	12	12	
11	服務收入	12	12	
364	財產收入	390	390	
11	財產處分收入	20	20	
353	其他財產收入	370	370	
291,302	政府撥入收入	330,928	285,758	45,170
291,216	公庫撥款收入	330,928	285,758	45,170
86	政府其他撥入收入			
2,475	教學收入	2,549	2,549	
2,475	學雜費收入	2,549	2,549	
338	其他收入	390	390	
338	雜項收入	390	390	
277,207	基金用途	341,868	290,560	51,308
234,898	國民教育計畫	231,159	232,607	-1,448
11,428	學前教育計畫	11,670	11,654	16
17,950	一般行政管理計畫	17,445	17,476	-31
12,932	建築及設備計畫	81,594	28,823	52,771
17,282	本期賸餘(短絀)	-7,599	-1,461	-6,138
7,012	期初基金餘額	22,833	4,559	18,274
24,294	期末基金餘額	15,234	3,098	12,136

註：前年度決算數細數之和與總數或略有出入，係四捨五入關係，以下各表同。

# 臺北市地方教育發展基金－臺北市內湖區內湖國民小學

## 現金流量預計表

中華民國110年度

單位：新臺幣千元

項 目	本 預	年 算	度 數	說 明
業務活動之現金流量				
本期賸餘(短絀)			-7,599	
業務活動之淨現金流入(流出)			-7,599	
其他活動之現金流量				
其他活動之淨現金流入(流出)				
現金及約當現金之淨增(淨減)			-7,599	
期初現金及約當現金			23,462	
期末現金及約當現金			15,863	

註：本表係採現金及約當現金基礎，包括現金及自投資日起3個月內到期或清償之債權證券。

# 預算明細表

臺北市地方教育發展基金－臺北市內湖區內湖國民小學

基金來源－服務收入明細表

中華民國110年度

單位：新臺幣元

科 目	單位	本 年 度 預 算 數			說 明
		數量 業務量	利(費)率	金 額	
合計				12,000	
服務收入				12,000	較上年度預算數12,000元，無增減。
	人	40	300	12,000	教師甄選報名費收入。

臺北市地方教育發展基金－臺北市內湖區內湖國民小學

基金來源－財產處分收入明細表

中華民國110年度

單位：新臺幣元

科目	單位	本年度預算數			說明
		數量 業務量	利(費)率	金額	
合計				20,000	
財產處分收入	年	1	20,000	20,000	較上年度預算數20,000元，無增減。 報廢財產殘值變賣收入。

# 臺北市地方教育發展基金－臺北市內湖區內湖國民小學

## 基金來源－其他財產收入明細表

中華民國110年度

單位：新臺幣元

科 目	單位	本 年 度 預 算 數			說 明
		數量 業務量	利(費)率	金 額	
合計				370,000	
其他財產收入				370,000	較上年度預算數370,000元，無增減。 教職員工等停車收入。 場地出借費收入(收支對列)。
	年	1	70,000	70,000	
	年	1	300,000	300,000	

臺北市地方教育發展基金－臺北市內湖區內湖國民小學

基金來源－公庫撥款收入明細表

中華民國110年度

單位：新臺幣元

科 目	單位	本 年 度 預 算 數			說 明
		數量 業務量	利(費)率	金 額	
合計				330,928,000	
公庫撥款收入	年	1	330,928,000	330,928,000	較上年度預算數285,758,000元，增加45,170,000元。 市府補助款。



臺北市地方教育發展基金－臺北市內湖區內湖國民小學

基金來源－學雜費收入明細表

中華民國110年度

單位：新臺幣元

科 目	單 位	本 年 度 預 算 數			說 明
		數 量 業 務 量	利(費)率	金 額	
合計				2,549,000	
學雜費收入				2,549,000	較上年度預算數2,549,000元，無增減。
	人、學期	128x2	7,000	1,792,000	幼兒園全日班學費收入預估學生128人。
	人、學期	128x2	2,955	756,480	幼兒園全日班雜費收入預估學生128人。
	年	1	520	520	配合預算編列至千元，增列進位數520元。

臺北市地方教育發展基金－臺北市內湖區內湖國民小學

基金來源－雜項收入明細表

中華民國110年度

單位：新臺幣元

科 目	單位	本 年 度 預 算 數			說 明
		數量 業務量	利(費)率	金 額	
合計				390,000	
雜項收入	年	1	390,000	390,000	較上年度預算數390,000元，無增減。 學生證補卡費、簡訊費、中央氣象局設置監測儀器補助電費及其他雜項收入等。

# 臺北市地方教育發展基金－臺北市內湖區內湖國民小學

## 基金用途－國民教育計畫明細表

中華民國110年度

單位：新臺幣元

前年度 決算數	上年度 預算數	科 目	本 年 度 預 算 數	說 明
234,897,514	232,607,000	合計	231,159,000	
223,125,958	220,608,000	用人費用	219,411,000	
105,791,618	105,048,000	正式員額薪資	102,732,000	較上年度預算數105,048,000元，減少2,316,000元。
105,791,618	105,048,000	職員薪金	102,732,000	
			91,320,000	教職員102人薪金(詳用人費用彙計表)(含教育部補助導師費636,000元)。
			11,412,000	教職員14人薪金(詳用人費用彙計表)(含教育部補助導師費156,000元)。
4,562,173	3,495,592	聘僱及兼職人員薪資	3,449,132	較上年度預算數3,495,592元，減少46,460元。
586,584	610,536	聘用人員薪金	634,476	
			634,476	專任輔導人員1人薪金(詳聘用及約僱人員明細表)(含教育部補助款528,000元)。
418,992	406,896	約僱職員薪金	406,896	
			406,896	約僱人員1人薪金(詳聘用及約僱人員明細表)。
3,556,597	2,478,160	兼職人員酬金	2,407,760	
			985,600	教師代課鐘點費，本校編制教師總人數126人，按9分之1計，編列14人，每人220節，總節數14人x220節=3,080節，每節320元。
			35,840	補助調整授課鐘點費之外聘教師勞、健保及勞退費用(教育部補助款)。
			358,400	補助調整授課特教教師鐘點費，14人*2節*40週*320元(教育部補助款)。
			144,000	教師兼補校導師費(含教育部補助48,000元)，4人*12月*3,000元。
			36,000	兼任補校行政人員(人事)工作補助費，1人*12月*3,000元。
			675,840	補校教師授課鐘點費，48節*4週*11月*320元。
			126,000	兼任補校行政人員(校長、會計、幹事)工作補助費，3人*12月*3,500元。
			46,080	兼任補校行政人員(校務主任)工作補助費，1人*12月*3,840元。
761,858	817,239	超時工作報酬	817,239	較上年度預算數817,239元，無增減。

# 臺北市地方教育發展基金－臺北市內湖區內湖國民小學

## 基金用途－國民教育計畫明細表

中華民國110年度

單位：新臺幣元

前年度 決算數	上年度 預算數	科 目	本 年 度 預 算 數	說 明
761,858	817,239	加班費	817,239	
			635,399	不休假出勤加班費。
			14,800	專任輔導人員逾時加班費。
			24,960	兼任補校工友加班費。
			27,750	開放學校場地工作人員加班費(收支對列)。
			114,330	辦理童軍教育推動工作人員加班費。
24,041,344	27,152,679	獎金	26,443,172	較上年度預算數27,152,679元，減少709,507元。
11,154,391	13,894,500	考績獎金	13,471,500	
			12,520,500	依考績法規定核發之獎金。
			951,000	依考績法規定核發之獎金。
12,886,953	13,258,179	年終獎金	12,971,672	
			11,415,000	依規定於年節加發之獎金。
			50,862	依規定於年節加發之獎金。
			1,426,500	依規定於年節加發之獎金。
			79,310	專任輔導人員依規定於年節加發之獎金。
74,333,906	70,807,190	退休及卹償金	72,853,610	較上年度預算數70,807,190元，增加2,046,420元。
73,805,989	70,807,190	職員退休及離職金	72,853,610	
			24,408	提撥退撫基金。
			982,800	提撥退撫基金。
			26,858	退休人員年終慰問金。
			63,722,520	退休人員月退休金，153人*33,970元*12月=62,368,920元；退休遺族月撫慰金，6人*18,800元*12月=1,353,600元；合計63,722,520元。
			8,058,960	提撥退撫基金。
			38,064	專任輔導人員提撥離職儲金。
527,917		工員退休及離職金		
13,635,059	13,287,300	福利費	13,115,847	較上年度預算數13,287,300元，減少171,453元。
10,115,065	9,060,612	分擔員工保險費	8,878,992	
			74,232	專任輔導人員分擔勞保、健保費。
			7,792,284	分攤公保、勞保、健保費。
			47,616	分攤公保、勞保、健保費。

# 臺北市地方教育發展基金－臺北市內湖區內湖國民小學

## 基金用途－國民教育計畫明細表

中華民國110年度

單位：新臺幣元

前年度 決算數	上年度 預算數	科 目	本 年 度 預 算 數	說 明
			964,860	分攤公保、勞保、健保費。
200,000	588,000	傷病醫藥費	598,800	
			140,000	教職員健康檢查費，40人*3,500元。
			448,000	教職員健康檢查費，28人*16,000元。
			10,800	職業安全衛生健康檢查經費，9人*1,200元(新增)。
686,166	859,320	員工通勤交通費	859,320	
			15,120	專任輔導人員上下班交通費，1人*12月*2段*630元。
			113,400	特教教師上下班交通費，9人*10月*2段*630元。
			428,400	教師上下班交通費，34人*10月*2段*630元。
			302,400	教師上下班交通費，48人*10月*1段*630元。
2,633,828	2,779,368	其他福利費	2,778,735	
			240,000	休假旅遊補助費。
			16,000	休假旅遊補助費。
			16,000	專任輔導人員休假旅遊補助費。
			72,000	退休人員三節慰問金，12人*6,000元。
			108,000	退休人員三節特別照護金(單身)。
			1,836,315	教職員工子女教育補助費。
			365,000	喪葬補助費，2人*5月*36,500元。
			125,420	結婚補助費，2人*2月*31,355元。
6,505,164	5,852,000	服務費用	6,183,000	
2,531,625	2,315,880	水電費	2,534,644	較上年度預算數2,315,880元，增加218,764元。
				。
2,234,489	2,054,606	工作場所電費	2,238,089	
			2,234,489	班級電費。
			3,600	中央氣象局設置監測儀器電費分攤(收支對列)。
297,136	261,274	工作場所水費	296,555	
			296,555	水費。
90,680	86,570	旅運費	77,270	較上年度預算數86,570元，減少9,300元。
90,680	86,570	國內旅費	77,270	

# 臺北市地方教育發展基金－臺北市內湖區內湖國民小學

## 基金用途－國民教育計畫明細表

中華民國110年度

單位：新臺幣元

前年度 決算數	上年度 預算數	科 目	本 年 度 預 算 數	說 明
			5,040	專任輔導人員短程車資。
			51,150	校外教學隨隊人員出差旅費，11人*3天*1,550元。
			21,080	因公出差旅費。
2,179,615	2,063,050	修理保養及保固費	2,005,850	較上年度預算數2,063,050元，減少57,200元。
1,639,891	1,508,250	一般房屋修護費	1,466,250	
			64,000	補習學校校舍修繕費，4班*16,000元。
			1,260,000	學校校舍修繕費，60班*21,000元。
			142,250	開放學校場地修繕費(收支對列)。
538,124	554,800	機械及設備修護費	539,600	
			420,000	各項教學設備及辦公器具等保養費，60班*7,000元。
			80,000	開放學校場地器具設備等維護費(收支對列)。
			39,600	電腦設備維護費(電腦專案計畫)。
1,600		雜項設備修護費		
1,077,368	655,600	一般服務費	633,136	較上年度預算數655,600元，減少22,464元。
145,391	50,000	外包費	50,000	
			50,000	開放學校場地保全人力外包費(收支對列)。
681,977	361,600	計時與計件人員酬金	347,136	
			307,200	閩客語教學支援人員鐘點費，24人*1節*40週*320元。
			39,936	閩客語教學支援人員鐘點費之外聘人員勞、健保及勞退費用。
250,000	244,000	體育活動費	236,000	
			2,000	文康活動費，本校編列專任輔導人員1人，每人編列2,000元。
			204,000	文康活動費，本校編列教職員102人，每人編列2,000元。
			30,000	文康活動費，本校編列教職員15人，每人編列2,000元。
625,876	730,900	專業服務費	932,100	較上年度預算數730,900元，增加201,200元。
265,600	290,400	講課鐘點、稿費、出席審查	427,400	

# 臺北市地方教育發展基金－臺北市內湖區內湖國民小學

## 基金用途－國民教育計畫明細表

中華民國110年度

單位：新臺幣元

前年度 決算數	上年度 預算數	科 目	本 年 度 預 算 數	說 明
		及查詢費		
			10,000	國小家長教育成長研習講座鐘點費，5節*2,000元。
			50,400	特教班教材編輯費，7班*12月*600元。
			10,000	講座鐘點費，5節*2,000元(特教班級業務費)。
			14,000	性別平等教育宣導活動講座鐘點費，7節*2,000元。
			10,000	小田園教育計畫講座鐘點費，5節*2,000元。
			28,000	教師專業成長講座鐘點費，14節*2,000元。
			100,000	專任專業輔導人員分區行政會議暨專業進修團體督導進修講座鐘點費，50節*2,000元。
			64,000	第八群組研習外聘講座鐘點費，32節*2,000元。
			22,500	第八群組研習內聘講座鐘點費，15節*1,500元。
			22,500	第八群組研習專家學者出席費，9人次*2,500元。
			96,000	辦理童軍教育推動講座鐘點費，48節*2,000元。
112,700	83,400	委託檢驗(定)試驗認證費	83,400	
			63,000	消防安全及建築物安全檢測費及申報費等(普通班級業務費)。
			20,400	飲水機水質檢驗費，17臺*1,200元。
9,600	10,000	試務甄選費	10,000	
			10,000	教師甄選試務費用。
35,976		電腦軟體服務費		
202,000	347,100	其他專業服務費	411,300	
			14,400	學童午餐指導費(特殊教育班)，2班*2人*9月*400元。
			194,400	游泳池水電清潔維護費，27班*7,200元。
			43,200	工作人員午餐指導費，12人*9月*400元。
			16,000	學童牙齒師檢查費。
			20,000	學生輔導指導費。

# 臺北市地方教育發展基金－臺北市內湖區內湖國民小學

## 基金用途－國民教育計畫明細表

中華民國110年度

單位：新臺幣元

前年度 決算數	上年度 預算數	科 目	本 年 度 預 算 數	說 明
			57,600	學童午餐指導費(5-6年級)，16人*9月*400元。
			17,100	學童午餐指導費(1-2年級)，19人*9月*100元。
			48,600	學童午餐指導費(3-4年級)，18人*9月*300元。
3,289,461	4,034,000	材料及用品費	3,259,000	
363,836	686,330	使用材料費	330,450	較上年度預算數686,330元，減少355,880元。
363,836	686,330	設備零件	330,450	
			111,250	特教及資源班教學設備等(由特教班級設備費移列)。
			5,000	小田園教育計畫教學設備零件。
			214,200	電腦設備維護及管理費，34班*6,300元。
2,925,625	3,347,670	用品消耗	2,928,550	較上年度預算數3,347,670元，減少419,120元。
26,625		辦公(事務)用品		
42,000	87,680	報章雜誌		
32,863	51,000	醫療用品(非醫療院所使用)	49,000	
			49,000	健康中心藥品。
2,824,137	3,208,990	其他用品消耗	2,879,550	
			60,000	兒童節慶活動費。
			318,600	含垃圾袋費用、消毒藥水、衛生清潔用品費、衛生紙及教室佈置費等(普通班級業務費)。
			102,000	教學用教科書，60班*1,700元。
			89,400	敬師活動費，149人*600元。
			732,460	普通班教學材料費，53班*13,820元。
			96,740	特教班教學材料費，7班*13,820元。
			31,400	含垃圾袋費用、消毒藥水、衛生清潔用品費、衛生紙、教室佈置費及特教宣導活動費(特教班級業務費)。
			81,700	運動會所需材料費、獎牌、錦旗、場地佈置、舞蹈指導費、邀請函、音響租賃....等。



# 臺北市地方教育發展基金－臺北市內湖區內湖國民小學

## 基金用途－國民教育計畫明細表

中華民國110年度

單位：新臺幣元

前年度 決算數	上年度 預算數	科 目	本 年 度 預 算 數	說 明
			17,500	運動會工作人員逾時誤餐餐盒費用，175人次*100元。
			60,000	小田園教育計畫所需泥炭土、有機肥料、菜苗種子、鏟子、澆花桶、實作苗架及成果分享所需材料等各項雜支費用。
			2,000	教師專業成長研習所需雜支等。
			75,000	綠屋頂計畫所需耗材等費用。
			6,000	性別平等教育宣導教學材料、活動海報製作費及獎品等雜支。
			1,039,670	辦理本市童軍推動教育訓練所需各項雜支經費(含兩農國小、民權國小、興德國小、永安國小及本校等5所學校)。
			30,000	專任專業輔導人員分區行政會議暨專業進修團體督導文具用品圖書、活動材料費、場地佈置及會議逾時誤餐餐盒費用等雜支。
			16,000	第八群組研習場地佈置、逾時誤餐餐盒費用等。
			2,000	教師甄選業務工作人員逾時誤餐餐盒費用，20人次*100元。
			55,280	補校教學材料費，4班*13,820元。
			28,800	含垃圾袋費用、消毒藥水、衛生清潔用品費、衛生紙及教室佈置費等，4班*7,200元(補校班級業務費)。
			35,000	補校教科書，100人*350元。
23,800	9,000	租金、償債、利息及相關手續費	9,000	
23,800	9,000	交通及運輸設備租金	9,000	較上年度預算數9,000元，無增減。
23,800	9,000	車租	9,000	
			9,000	育樂活動遊覽車車資(特教班業務費)。
1,176,915	1,415,000	會費、捐助、補助、分攤、照護、救濟與交流活動費	1,641,000	
10,000	10,000	捐助、補助與獎助	10,000	較上年度預算數10,000元，無增減。
10,000	10,000	獎助學員生給與	10,000	
			10,000	教育關懷獎每校推薦1名學生獎助金。
1,166,915	1,405,000	補貼、獎勵、慰問、照護與救濟	1,631,000	較上年度預算數1,405,000元，增加226,000元。

# 臺北市地方教育發展基金－臺北市內湖區內湖國民小學

## 基金用途－國民教育計畫明細表

中華民國110年度

單位：新臺幣元

前年度 決算數	上年度 預算數	科 目	本 年 度 預 算 數	說 明
21,600		獎勵費用	21,600	
			21,600	依「臺北市公立高級中等以下學校獎勵教師獎金發給要點」發放之獎勵，6人*3,600元(新增)。
1,145,315	1,405,000	其他補貼、獎勵、慰問、照護與救濟	1,609,400	
			800	配合預算編列至千元，增列進位數800元。
			204,000	弱勢學生教科書補助費用，120人*1,700元。
			87,000	本市市民第3胎就讀國小教育補助費，87人*1,000元。
			860,000	清寒學生餐費補助，86人*200日*50元。
			48,000	弱勢學生冷氣使用費補助費用，60人*800元。
			409,600	補助學校午餐使用有機蔬菜或有機米計畫，1,280人*40週*1次*8元。
776,216	689,000	其他	656,000	
776,216	689,000	其他支出	656,000	較上年度預算數689,000元，減少33,000元。
776,216	689,000	其他	656,000	
			307,000	學生參加各項比賽活動經費(學生活動費)，1,535人*2學期*100元。
			153,500	班級自治費，1,535人*2學期*50元。
			44,800	國小游泳檢測未通過學生暑期游泳訓練班報名費，8班*5,600元。
			150,700	執行學生路隊安全導護費及導護志工保險費。

# 臺北市地方教育發展基金－臺北市內湖區內湖國民小學

## 基金用途－學前教育計畫明細表

中華民國110年度

單位：新臺幣元

前年度 決算數	上年度 預算數	科 目	本 年 度 預 算 數	說 明
11,427,855	11,654,000	合計	11,670,000	
11,033,089	11,192,000	用人費用	11,192,000	
8,172,299	7,801,860	正式員額薪資	7,801,860	較上年度預算數7,801,860元，無增減。
7,451,194	7,081,860	職員薪金	7,081,860	
			1,344,000	教職員2人薪金(詳用人費用彙計表)。
			5,737,860	教職員8人及教保員1人薪金(詳用人費用彙計表)(含教育部補助款教保員381,980元)。
721,105	720,000	工員工資	720,000	
			720,000	廚工2人工資(詳用人費用彙計表)。
20,336	293,335	超時工作報酬	293,335	較上年度預算數293,335元，無增減。
20,336	293,335	加班費	293,335	
			233,601	不休假出勤加班費。
			59,734	不休假出勤加班費。
1,469,761	1,659,617	獎金	1,659,617	較上年度預算數1,659,617元，無增減。
548,395	685,000	考績獎金	685,000	
			112,000	依考績法規定核發之獎金。
			573,000	依考績法規定核發之獎金。
921,366	974,617	年終獎金	974,617	
			806,617	依規定於年節加發之獎金。
			168,000	依規定於年節加發之獎金。
617,062	641,520	退休及卹償金	641,520	較上年度預算數641,520元，無增減。
572,980	619,920	職員退休及離職金	619,920	
			112,320	提撥退撫基金。
			507,600	提撥退撫基金。
44,082	21,600	工員退休及離職金	21,600	
			21,600	提撥勞工退休準備金。
753,631	795,668	福利費	795,668	較上年度預算數795,668元，無增減。
643,171	686,688	分擔員工保險費	686,688	
			574,320	分攤公保、勞保、健保費。
			112,368	分攤公保、勞保、健保費。
1,720	5,160	傷病醫藥費	5,160	
			3,440	幼兒園教保人員健康檢查費(每2人編1人)，4人*860元。
			1,720	幼兒園廚工健康檢查費，2人*860元。

# 臺北市地方教育發展基金－臺北市內湖區內湖國民小學

## 基金用途－學前教育計畫明細表

中華民國110年度

單位：新臺幣元

前年度 決算數	上年度 預算數	科 目	本 年 度 預 算 數	說 明
76,740	71,820	員工通勤交通費	71,820	
			6,300	幼兒園教師上下班交通費，1人*10月*1段*630元。
			37,800	幼兒園教師上下班交通費，3人*10月*2段*630元。
			15,120	幼兒園教師兼行政、教保員、廚工上下班交通費，2人*12月*1段*630元。
			12,600	特幼教師上下班交通費，2人*10月*1段*630元。
32,000	32,000	其他福利費	32,000	
			32,000	休假旅遊補助費。
106,727	83,000	服務費用	83,000	
26,000	26,000	一般服務費	26,000	較上年度預算數26,000元，無增減。
26,000	26,000	體育活動費	26,000	
			16,000	文康活動費，本校編列教職員8人，每人編列2,000元。
			6,000	文康活動費，本校編列契約進用教保員1人、廚工2人，合計3人，每人編列2,000元(上述人員係幼托整合前得編列文康活動費之人員)。
			4,000	文康活動費，本校編列教職員2人，每人編列2,000元。
80,727	57,000	專業服務費	57,000	較上年度預算數57,000元，無增減。
31,227	7,200	講課鐘點、稿費、出席審查及查詢費	7,500	
			300	配合預算編列至千元，增列進位數300元。
			7,200	特殊幼兒班教材編輯費，1班*12月*600元。
49,500	49,800	其他專業服務費	49,500	
			9,000	學童午餐指導費(特殊幼兒班)，1班*2人*9月*500元。
			4,500	學童午餐指導費(教保人員)，1人*9月*500元。
			36,000	學童午餐指導費，4班*2人*9月*500元。
117,094	127,000	材料及用品費	143,000	
47,140	57,180	使用材料費	64,500	較上年度預算數57,180元，增加7,320元。
47,140	57,180	設備零件	64,500	

# 臺北市地方教育發展基金－臺北市內湖區內湖國民小學

## 基金用途－學前教育計畫明細表

中華民國110年度

單位：新臺幣元

前年度 決算數	上年度 預算數	科 目	本 年 度 預 算 數	說 明
			48,500	幼兒園學習區教具及設備等(由幼兒園班級設備費移列)。
			16,000	體能教學用雙人三輪車、智動車、16吋腳踏車、酷炫車、推輪車等(由幼兒園特教班級設備費移列)。
69,954	69,820	用品消耗	78,500	較上年度預算數69,820元，增加8,680元。
21,444	20,000	報章雜誌	28,680	
			28,680	配合主題教學用視聽及圖書等(由幼兒園班級設備費移列)。
48,510	49,820	其他用品消耗	49,820	
			28,800	含垃圾袋費用、消毒藥水、衛生清潔用品費、衛生紙及教室佈置費等，4班*7,200元(幼兒班級業務費)。
			13,820	特教知動及生活訓練用教學材料費，1班*13,820元。
			7,200	含垃圾袋費用、消毒藥水、衛生清潔用品費、衛生紙及教室佈置費、活動費等，1班*7,200元(特幼班級業務費)。
152,720	156,000	會費、捐助、補助、分攤、照護、救濟與交流活動費	156,000	
152,720	156,000	補貼、獎勵、慰問、照護與救濟	156,000	較上年度預算數156,000元，無增減。
152,720	156,000	其他補貼、獎勵、慰問、照護與救濟	156,000	
			460	配合預算編列至千元，增列進位數460元。
			18,090	危機家庭幼生餐點月費補助，1人*9月*2,010元。
			116,330	低收入戶家庭幼生月費補助，5人*2學期*11,633元。
			21,120	補助學校午餐使用有機蔬菜或有機米計畫，110人*40週*1次*4.8元。
18,225	96,000	其他	96,000	
18,225	96,000	其他支出	96,000	較上年度預算數96,000元，無增減。
18,225	96,000	其他	96,000	
			96,000	幼兒導護費，4人*40週*5日*2次*60元。

# 臺北市地方教育發展基金－臺北市內湖區內湖國民小學

## 基金用途－一般行政管理計畫明細表

中華民國110年度

單位：新臺幣元

前年度 決算數	上年度 預算數	科 目	本 年 度 預 算 數	說 明
17,950,450	17,476,000	合計	17,445,000	
16,123,854	15,152,000	用人費用	15,152,000	
10,613,861	9,984,000	正式員額薪資	9,984,000	較上年度預算數9,984,000元，無增減。
8,163,027	8,016,000	職員薪金	8,016,000	8,016,000 教職員13人薪金(詳用人費用彙計表)。
1,554,180	1,452,000	工員工資	1,452,000	1,452,000 工員4人工資(詳用人費用彙計表)。
896,654	516,000	警餉	516,000	516,000 校警1人薪金(詳用人費用彙計表)。
469,999	505,059	超時工作報酬	505,059	較上年度預算數505,059元，無增減。
469,999	505,059	加班費	505,059	459,734 不休假出勤加班費。 41,625 工作人員逾時加班費(統籌業務費)。 3,700 校園安全校內同仁例假日人力支援。
2,723,167	2,488,653	獎金	2,488,653	較上年度預算數2,488,653元，無增減。
1,414,126	1,242,000	考績獎金	1,242,000	1,242,000 依考績法規定核發之獎金。
1,309,041	1,246,653	年終獎金	1,246,653	1,246,653 依規定於年節加發之獎金。
863,991	838,848	退休及卹償金	838,848	較上年度預算數838,848元，無增減。
770,727	722,688	職員退休及離職金	722,688	722,688 提撥退撫基金。
93,264	116,160	工員退休及離職金	116,160	116,160 提撥勞工退休準備金。
1,452,836	1,335,440	福利費	1,335,440	較上年度預算數1,335,440元，無增減。
1,051,050	904,680	分擔員工保險費	904,680	904,680 分攤公保、勞保、健保費。
163,650	158,760	員工通勤交通費	158,760	90,720 職員、校警、技工、工友上下班交通費，6人*12月*2段*630元。 68,040 職員、校警、技工、工友上下班交通費，9人*12月*1段*630元。
238,136	272,000	其他福利費	272,000	272,000 休假旅遊補助費。

# 臺北市地方教育發展基金－臺北市內湖區內湖國民小學

## 基金用途－一般行政管理計畫明細表

中華民國110年度

單位：新臺幣元

前年度 決算數	上年度 預算數	科 目	本 年 度 預 算 數	說 明
1,163,596	1,706,000	服務費用	1,693,000	
346,010	885,568	一般服務費	898,684	較上年度預算數885,568元，增加13,116元。
26,010	16,656	佣金、匯費、經理費及手續費	15,000	
			15,000	委託超商代收學雜費手續費，1,250人*2學期*6元。
280,000	832,912	外包費	847,684	
			280,000	消化超額職工7人(技工、工友)業務外包費，7人*1年*40,000元。
			567,684	校警勞務外包費，1人*12月*47,307元。
40,000	36,000	體育活動費	36,000	
			36,000	文康活動費，本校編列教職員13人、校警1人、工員4人，合計18人，每人編列2,000元。
691,586	694,432	專業服務費	695,916	較上年度預算數694,432元，增加1,484元。
691,586	694,432	其他專業服務費	695,916	
			695,916	校園安全機械定點、機動巡邏等保全費用。
126,000	126,000	公共關係費	98,400	較上年度預算數126,000元，減少27,600元。
126,000	126,000	公共關係費	98,400	
			98,400	校長特別費，12月*8,200元。
661,000	616,000	材料及用品費	598,000	
661,000	616,000	用品消耗	598,000	較上年度預算數616,000元，減少18,000元。
658,000	610,700	辦公(事務)用品	594,900	
			594,900	統籌業務費計算如下：普通班53班、集中式特教班3班、附設幼兒園4班，1290元*15班*12月=232,200元，810元*15班*12月=145,800元，640元*30班*12月=230,400元，補校4班，645元*4班*12月=30,960元，以上合計639,360元，除依實際需求移列加班費41,625元及會費2,000元外，配合預算編列至千元減列835元，其餘如列數。
3,000	5,300	服裝	3,100	
			1,100	校警皮鞋，1人*1雙*1,100元。
			400	校警服裝配備，1人*1件*400元。
			1,500	校警夏服(成立第36年)，1人*1套*1,500元。

# 臺北市地方教育發展基金－臺北市內湖區內湖國民小學

## 基金用途－一般行政管理計畫明細表

中華民國110年度

單位：新臺幣元

前年度 決算數	上年度 預算數	科 目	本 年 度 預 算 數	說 明
			100	校警襪子，1人*1雙*100元。
2,000	2,000	會費、捐助、補助、分攤、照護 、救濟與交流活動費	2,000	
2,000	2,000	會費	2,000	較上年度預算數2,000元，無增減。
2,000	2,000	職業團體會費	2,000	
			2,000	護理師2人公會會費，2人*1年*1,000元(統籌 業務費)。



# 臺北市地方教育發展基金－臺北市內湖區內湖國民小學

## 基金用途－建築及設備計畫明細表

中華民國110年度

單位：新臺幣元

前年度 決算數	上年度 預算數	科 目	本 年 度 預 算 數	說 明
12,931,590	28,823,000	合計	81,594,000	
12,931,590	28,823,000	購建固定資產、無形資產及非理財 目的之長期投資	81,594,000	
12,915,090	28,787,000	購建固定資產	81,558,000	
10,703,407	25,000,000	專案計畫	80,000,000	
		繼續性計畫	80,000,000	
		(一) 新孝悌樓興建工程	3,000,000	本工程為105-110年度連續性工程，因工程由原編列年限107-110年延長為107-112年，故原委託技術服務編列年限亦由原105-110年延長為105年-112年，總委託技術服務費21,253,720元，除以前年度預算已編列12,199,500元外，本年度續編第6年經費3,000,000元，餘6,054,220元編列於以後年度，各年度資金需求詳如繼續性計畫分年資金需求表。
		擴充改良房屋建築及設備	3,000,000	
		擴充改良房屋建築及設備	3,000,000	一、委託技術服務費。
		(二) 新孝悌樓興建工程(工程費)	77,000,000	本工程為107-110年度連續性工程，因原得標廠商財務危機而終止契約，後續辦理工程結算及工程重新招標等相關事宜，修正為107-112年度，總工程費486,831,135元，除以前年度預算數37,250,500元外，本年度續編第4年經費77,000,000元，餘372,580,635元編列於以後年度，各年度資金需求詳如繼續計畫分年資金需求表。
		擴充改良房屋建築及設備	77,000,000	
			76,600,000	一、施工費。
			400,000	二、工程管理費。
10,703,407	25,000,000	新興計畫		

# 臺北市地方教育發展基金－臺北市內湖區內湖國民小學

## 基金用途－建築及設備計畫明細表

中華民國110年度

單位：新臺幣元

前年度 決算數	上年度 預算數	科 目	本 年 度 預 算 數	說 明
10,703,407	25,000,000	(一) 校園整修工程		
10,703,407	25,000,000	擴充改良房屋建築及設備		
2,211,683	3,787,000	一般建築及設備計畫	1,558,000	
		班級設備	532,378	
		購置機械及設備	480,600	
			100,000	新購單槍，4臺*25,000元(短焦、3000ANSI以上 XGA)。
			80,000	新購攜帶式無線串流編碼器，2臺*40,000元(校園活動直播、HDMI輸入、支援4G網路、Wifi、有線網路)。
			156,000	新購助聽器2只(身心障礙員工工作所需輔具，耳掛型、適合輕度至極重度使用、自我語音處理化功能、雙耳音訊連結系統)，2只*78,000元。
			72,000	新購紫外線殺菌燈(長40*寬40*高117CM、燈管30W4支、10W1支、燈管壽命8,000小時以上、滅菌範圍8坪以上)，3臺*24,000元。
			34,600	新購攝影機(含腳架)，2組*17,300元(4K畫質、防手震)。
			38,000	新購微電腦液晶視力檢查儀1臺，可顯示右眼或左眼之測量值、缺席跳號、裸視、矯正切換、可與電腦連線。
		購置雜項設備	51,778	
			34,300	新購縫紉機(適用於厚布縫紉的金屬機架、手控、腳控雙功能、可記憶40組字母)，2臺*17,150元，。
			17,478	新購除濕機(除濕能力18公升)1臺。
		資訊設備	925,622	
		購置機械及設備	925,622	
			198,000	汰換網路及資訊周邊設備(電

# 臺北市地方教育發展基金－臺北市內湖區內湖國民小學

## 基金用途－建築及設備計畫明細表

中華民國110年度

單位：新臺幣元

前年度 決算數	上年度 預算數	科 目	本 年 度 預 算 數	說 明
				腦專案計畫)。
			385,000	新購筆記型電腦，14部*27,500元(電腦專案計畫)。
			342,622	汰換桌上型電腦(含顯示器)，14部*24,473元(電腦專案計畫)。
		音樂性社團大型公用樂器改善計畫	100,000	
		購置雜項設備	100,000	
			100,000	新購演奏型大鼓1組(ADAMS/2BDIIF4022)。
2,211,683	3,787,000	校園設備		
1,644,279	3,290,600	購置機械及設備		
99,000	56,700	購置交通及運輸設備		
468,404	439,700	購置雜項設備		
	36,000	購置無形資產	36,000	
	36,000	一般建築及設備計畫	36,000	
	36,000	資訊設備	36,000	
	36,000	購置電腦軟體	36,000	
			36,000	電腦教學軟體費(電腦專案計畫)。
16,500		遞延支出		
16,500		一般建築及設備計畫		
16,500		校園整修工程		
16,500		遞延修繕房屋建築支出		

本 頁 空 白

# 預 算 參 考 表

# 臺北市地方教育發展基金－臺北市內湖區內湖國民小學

## 預計平衡表

中華民國110年12月31日

單位：新臺幣千元

108年(前年) 12月31日 決算數	科 目	110年12月31日 預計數	109年12月31日 預計數	比較增減(-)
4,409,091	資產合計	4,400,031	4,407,630	-7,599
4,409,091	資產	4,400,031	4,407,630	-7,599
35,734	流動資產	26,674	34,273	-7,599
24,923	現金	15,863	23,462	-7,599
24,923	銀行存款	15,863	23,462	-7,599
3	應收款項	3	3	
3	其他應收款	3	3	
10,808	預付款項	10,808	10,808	
10,808	預付費用	10,808	10,808	
5,492	投資、長期應收款項、貸墊款及準備金	5,492	5,492	
5,492	準備金	5,492	5,492	
4,276	退休及離職準備金	4,276	4,276	
1,216	其他準備金	1,216	1,216	
4,367,864	其他資產	4,367,864	4,367,864	
4,367,864	什項資產	4,367,864	4,367,864	
106	暫付及待結轉帳項	106	106	
4,367,758	代管資產	4,367,758	4,367,758	
4,409,091	負債及基金餘額合計	4,400,031	4,407,630	-7,599
4,384,797	負債	4,384,797	4,384,797	
11,033	流動負債	11,033	11,033	
10,961	應付款項	10,961	10,961	
10,922	應付代收款	10,922	10,922	
39	應付費用	39	39	
72	預收款項	72	72	
72	預收收入	72	72	
4,373,764	其他負債	4,373,764	4,373,764	
4,373,764	什項負債	4,373,764	4,373,764	
1,729	存入保證金	1,729	1,729	
4,276	應付退休及離職金	4,276	4,276	
4,367,758	應付代管資產	4,367,758	4,367,758	
	暫收及待結轉帳項			
24,294	基金餘額	15,234	22,833	-7,599
24,294	基金餘額	15,234	22,833	-7,599
24,294	基金餘額	15,234	22,833	-7,599
24,294	累積餘額	15,234	22,833	-7,599

註：1.信託代理與保證資產(負債)前年度決算數0元，上年度預計數0元，本年度預計數0元。2.或有資產(負債)0元。3.本基金自93年度起，本固定項目分開原則，將屬長期固定帳項，包括固定資產136,197,438元、無形資產47,562元及長期債務0元等，另立帳類管理，未納入本表。

臺北市地方教育發展基金一

各項費用

中華民國

前年度 決算數	上年度 預算數	計畫別		合計	國民教育計畫
		用途別科目			
277,207,409	290,560,000	合計		341,868,000	231,159,000
250,282,901	246,952,000	用人費用		245,755,000	219,411,000
124,577,778	122,833,860	正式員額薪資		120,517,860	102,732,000
121,405,839	120,145,860	職員薪金		117,829,860	102,732,000
2,275,285	2,172,000	工員工資		2,172,000	
896,654	516,000	警餉		516,000	
4,562,173	3,495,592	聘僱及兼職人員薪資		3,449,132	3,449,132
586,584	610,536	聘用人員薪金		634,476	634,476
418,992	406,896	約僱職員薪金		406,896	406,896
3,556,597	2,478,160	兼職人員酬金		2,407,760	2,407,760
1,252,193	1,615,633	超時工作報酬		1,615,633	817,239
1,252,193	1,615,633	加班費		1,615,633	817,239
28,234,272	31,300,949	獎金		30,591,442	26,443,172
13,116,912	15,821,500	考績獎金		15,398,500	13,471,500
15,117,360	15,479,449	年終獎金		15,192,942	12,971,672
75,814,959	72,287,558	退休及卹償金		74,333,978	72,853,610
75,149,696	72,149,798	職員退休及離職金		74,196,218	72,853,610
665,263	137,760	工員退休及離職金		137,760	
15,841,526	15,418,408	福利費		15,246,955	13,115,847
11,809,286	10,651,980	分擔員工保險費		10,470,360	8,878,992
201,720	593,160	傷病醫藥費		603,960	598,800
926,556	1,089,900	員工通勤交通費		1,089,900	859,320
2,903,964	3,083,368	其他福利費		3,082,735	2,778,735
7,775,487	7,641,000	服務費用		7,959,000	6,183,000
2,531,625	2,315,880	水電費		2,534,644	2,534,644
2,234,489	2,054,606	工作場所電費		2,238,089	2,238,089
297,136	261,274	工作場所水費		296,555	296,555
90,680	86,570	旅運費		77,270	77,270
90,680	86,570	國內旅費		77,270	77,270
2,179,615	2,063,050	修理保養及保固費		2,005,850	2,005,850
1,639,891	1,508,250	一般房屋修護費		1,466,250	1,466,250

# 臺北市內湖區內湖國民小學

## 彙計表

110年度

單位：新臺幣元

學前教育計畫	一般行政管理計畫	建築及設備計畫			
11,670,000	17,445,000	81,594,000			
11,192,000	15,152,000				
7,801,860	9,984,000				
7,081,860	8,016,000				
720,000	1,452,000				
	516,000				
293,335	505,059				
293,335	505,059				
1,659,617	2,488,653				
685,000	1,242,000				
974,617	1,246,653				
641,520	838,848				
619,920	722,688				
21,600	116,160				
795,668	1,335,440				
686,688	904,680				
5,160					
71,820	158,760				
32,000	272,000				
83,000	1,693,000				



臺北市地方教育發展基金一

各項費用

中華民國

前年度 決算數	上年度 預算數	計畫別	合計	國民教育計畫
		用途別科目		
538,124	554,800	機械及設備修護費	539,600	539,600
1,600		雜項設備修護費		
1,449,378	1,567,168	一般服務費	1,557,820	633,136
26,010	16,656	佣金、匯費、經理費及手續費	15,000	
425,391	882,912	外包費	897,684	50,000
681,977	361,600	計時與計件人員酬金	347,136	347,136
316,000	306,000	體育活動費	298,000	236,000
1,398,189	1,482,332	專業服務費	1,685,016	932,100
296,827	297,600	講課鐘點、稿費、出席審查及查詢費	434,900	427,400
112,700	83,400	委託檢驗(定)試驗認證費	83,400	83,400
9,600	10,000	試務甄選費	10,000	10,000
35,976		電腦軟體服務費		
943,086	1,091,332	其他專業服務費	1,156,716	411,300
126,000	126,000	公共關係費	98,400	
126,000	126,000	公共關係費	98,400	
4,067,555	4,777,000	材料及用品費	4,000,000	3,259,000
410,976	743,510	使用材料費	394,950	330,450
410,976	743,510	設備零件	394,950	330,450
3,656,579	4,033,490	用品消耗	3,605,050	2,928,550
684,625	610,700	辦公(事務)用品	594,900	
63,444	107,680	報章雜誌	28,680	
3,000	5,300	服裝	3,100	
32,863	51,000	醫療用品(非醫療院所使用)	49,000	49,000
2,872,647	3,258,810	其他用品消耗	2,929,370	2,879,550
23,800	9,000	租金、償債、利息及相關手續費	9,000	9,000
23,800	9,000	交通及運輸設備租金	9,000	9,000
23,800	9,000	車租	9,000	9,000
12,931,590	28,823,000	購建固定資產、無形資產及非理財目的之長期投資	81,594,000	
12,915,090	28,787,000	購建固定資產	81,558,000	
10,703,407	25,000,000	擴充改良房屋建築及設備	80,000,000	
1,644,279	3,290,600	購置機械及設備	1,406,222	

# 臺北市內湖區內湖國民小學

## 彙計表

110年度

單位：新臺幣元

學前教育計畫	一般行政管理計畫	建築及設備計畫			
26,000	898,684				
	15,000				
	847,684				
26,000	36,000				
57,000	695,916				
7,500					
49,500	695,916				
	98,400				
	98,400				
143,000	598,000				
64,500					
64,500					
78,500	598,000				
	594,900				
28,680					
	3,100				
49,820					
		81,594,000			
		81,558,000			
		80,000,000			
		1,406,222			

臺北市地方教育發展基金一

各項費用

中華民國

前年度 決算數	上年度 預算數	計畫別	合計	國民教育計畫
		用途別科目		
99,000	56,700	購置交通及運輸設備		
468,404	439,700	購置雜項設備	151,778	
	36,000	購置無形資產	36,000	
	36,000	購置電腦軟體	36,000	
16,500		遞延支出		
16,500		遞延修繕房屋建築支出		
1,331,635	1,573,000	會費、捐助、補助、分攤、照護、救濟 與交流活動費	1,799,000	1,641,000
2,000	2,000	會費	2,000	
2,000	2,000	職業團體會費	2,000	
10,000	10,000	捐助、補助與獎助	10,000	10,000
10,000	10,000	獎助學員生給與	10,000	10,000
1,319,635	1,561,000	補貼、獎勵、慰問、照護與救濟	1,787,000	1,631,000
21,600		獎勵費用	21,600	21,600
1,298,035	1,561,000	其他補貼、獎勵、慰問、照護與救濟	1,765,400	1,609,400
794,441	785,000	其他	752,000	656,000
794,441	785,000	其他支出	752,000	656,000
794,441	785,000	其他	752,000	656,000

# 臺北市內湖區內湖國民小學

## 彙計表

110年度

單位：新臺幣元

學前教育計畫	一般行政管理計畫	建築及設備計畫			
		151,778			
		36,000			
		36,000			
156,000	2,000				
	2,000				
	2,000				
156,000					
156,000					
96,000					
96,000					
96,000					

# 臺北市地方教育發展基金－臺北市內湖區內湖國民小學

## 員工人數彙計表

中華民國110年度

單位：人

計 畫 及 項 目	上年度最高可 進用員額數	本年度 增減(-)數	本年度最高可 進用員額數	說 明
合計	153	-4	149	
國民教育計畫部分	122	-4	118	
職員	120	-4	116	
聘用	1		1	
約僱	1		1	
學前教育計畫部分	13		13	
職員	11		11	
技工	2		2	
一般行政管理計畫部分	18		18	
職員	13		13	
駐衛警	1		1	
技工	1		1	
工友	3		3	

註：1.本表約僱、聘用係指奉准有案之約聘僱人員。

2.外包費編列超額職工7人業務外包、校警外包1人、開放場地保全人力等，計89萬7,684元。3.計時與計件人員酬金編列閩客語教學支援人員鐘點費等，計34萬7,136元。

本 頁 空 白

臺北市地方教育發展基金一

用人費用

中華民國

計畫及項目	合計	正式 員額 薪資	聘僱 人員 薪資	超時 工作 報酬	津貼	獎 金		
						年終獎金	考績獎金	其他
合計	245,755,000	120,517,860	1,041,372	1,615,633		15,192,942	15,398,500	
國民教育計畫	219,411,000	102,732,000	1,041,372	817,239		12,971,672	13,471,500	
職員薪金	102,732,000	102,732,000						
聘用人員 薪金	634,476		634,476					
約僱職員 薪金	406,896		406,896					
兼職人員 酬金	2,407,760							
加班費	817,239			817,239				
考績獎金	13,471,500						13,471,500	
年終獎金	12,971,672					12,971,672		
職員退休 及離職金	72,853,610							
分擔員工 保險費	8,878,992							
傷病醫藥 費	598,800							
員工通勤 交通費	859,320							
其他福利 費	2,778,735							
學前教育計畫	11,192,000	7,801,860		293,335		974,617	685,000	
職員薪金	7,081,860	7,081,860						
工員工資	720,000	720,000						
加班費	293,335			293,335				
考績獎金	685,000						685,000	
年終獎金	974,617					974,617		

# 臺北市內湖區內湖國民小學

## 彙計表

110年度

單位：新臺幣元

退休及卹償金		資遣費	福 利 費					提繳費	兼任 人員 用人 費用
退休金	卹償金		分擔 保險費	傷病 醫藥費	提撥 福利金	員工通勤 交通費	其他		
74,333,978			10,470,360	603,960		1,089,900	3,082,735	2,407,760	
72,853,610			8,878,992	598,800		859,320	2,778,735	2,407,760	
72,853,610			8,878,992	598,800		859,320	2,778,735	2,407,760	
641,520			686,688	5,160		71,820	32,000		



臺北市地方教育發展基金一

用人費用

中華民國

計畫及項目	合計	正式 員額 薪資	聘僱 人員 薪資	超時 工作 報酬	津貼	獎 金		
						年終獎金	考績獎金	其他
職員退休 及離職金	619,920							
工員退休 及離職金	21,600							
分擔員工 保險費	686,688							
傷病醫藥 費	5,160							
員工通勤 交通費	71,820							
其他福利 費	32,000							
一般行政管 理計畫	15,152,000	9,984,000		505,059		1,246,653	1,242,000	
職員薪金	8,016,000	8,016,000						
工員工資	1,452,000	1,452,000						
警餉	516,000	516,000						
加班費	505,059			505,059				
考績獎金	1,242,000						1,242,000	
年終獎金	1,246,653					1,246,653		
職員退休 及離職金	722,688							
工員退休 及離職金	116,160							
分擔員工 保險費	904,680							
員工通勤 交通費	158,760							
其他福利 費	272,000							

註：1.本表兼任人員用人費用，係學校教職員兼課或請假代課鐘點費。2.外包費編列超額職工7人業務外包、校警外包1人、開放場地保全人力等，計89萬7,684元。3.計時與計件人員酬金編列閩客語教學支援人員鐘點費等，計34萬7,136元。

# 臺北市內湖區內湖國民小學

## 彙計表

110年度

單位：新臺幣元

退休及卹償金		資遣費	福 利 費					提繳費	兼任人員用人費用
退休金	卹償金		分擔保險費	傷病醫藥費	提撥福利金	員工通勤交通費	其他		
619,920									
21,600									
			686,688						
				5,160					
						71,820			
							32,000		
838,848			904,680			158,760	272,000		
722,688									
116,160									
			904,680						
						158,760			
							272,000		

臺北市地方教育發展基金一

聘用及約僱

中華民國

區分及職稱	人數	擔任工作	聘用或約僱起訖期間	薪點	年需經費
合計	2				1,387,864
聘用人員小計	1				842,082
專業人員	1				842,082
聘用人員(424)	1	家庭、社會及心理評估、輔導諮商及協助	110/1/1-110/12/31	424	842,082
約僱人員小計	1				545,782
約僱人員(280)	1	協助處理特教班學生及教學有關事宜	110/1/1-110/12/31	280	545,782

# 臺北市內湖區內湖國民小學

## 人員明細表

110年度

單位：新臺幣元

小計	月 支			經費來源 及其科目
	折合 金額	勞保 保險費	健康 保險費	
52,873	52,873			國民教育計畫
33,908	33,908			國民教育計畫

# 臺北市地方教育發展基金－臺北市內湖區內湖國民小學

## 單位（或計畫）成本分析表

中華民國110年度

單位：新臺幣千元

計 畫 別	單 位	單位成本(元)或 平均利(費)率	數 量	預 算 數	說 明
合計				341,868	
國民教育計畫				231,159	
學前教育計畫				11,670	
一般行政管理計畫				17,445	
建築及設備計畫				81,594	

# 臺北市地方教育發展基金－臺北市內湖區內湖國民小學

## 5年來主要業務計畫分析表

中華民國110年度

單位：新臺幣千元

年度及項目	單位	數量	單位成本(元)或 平均利(費)率	金額	說明
(本)年度預算數					
國民教育計畫				231,159	
學前教育計畫				11,670	
(上)年度預算數					
國民教育計畫				232,607	
學前教育計畫				11,654	
(前)年度決算數					
國民教育計畫				234,898	
學前教育計畫				11,428	
(107)年度決算數					
國民教育計畫				234,203	
學前教育計畫				11,024	
(106)年度決算數					
國民教育計畫				219,368	
學前教育計畫				8,620	

計畫、項目 及計畫期間	計畫內容	全程計畫 總金額	分 年	
			以前年度 預算數	110年度
合計		508,084,855	49,450,000	80,000,000
建築及設備計畫		508,084,855	49,450,000	80,000,000
專案計畫		508,084,855	49,450,000	80,000,000
(一) 新孝悌樓興建工程 (105-112年度)	新孝悌樓興建工程規劃為地上5樓地下1樓:(一)教學空間:設置44-55間普通教室及專科教室,可以舒緩親師生對於校舍安全的疑慮及空間壓力。(二)服務教學空間:設置保健室、體育器材室等。(三)行政空間:強化學校行政效能,提升行政服務品質。(四)停車空間:配合法令規範設置,彌補校內停車空間不足並強化支援教育局辦理各校活動之停車需求。	21,253,720	12,199,500	3,000,000
(二) 新孝悌樓興建工程(工程費) (107-112年度)	新孝悌樓興建工程規劃為地上5樓地下1樓:(一)教學空間:設置44-55間普通教室及專科教室,可以舒緩親師生對於校舍安全的疑慮及空間壓力。(二)服務教學空間:設置保健室、體育器材室等。(三)行政空間:強化學校行政效能,提升行政服務品質。(四)停車空間:配合法令規範設置,彌補校內停車空間不足並強化支援教育局辦理各校活動之停車需求。	486,831,135	37,250,500	77,000,000

# 臺北市內湖區內湖國民小學

## 年資金需求表

110年度

單位：新臺幣元

資 金 需 求 表					備 註
111年度	112年度	113年度	114年度	115年度以後	
189,317,428	189,317,427				委託技術服務費
189,317,428	189,317,427				
189,317,428	189,317,427				
3,027,110	3,027,110				
186,290,318	186,290,317				工程費



# 臺北市地方教育發展基金－臺北市內湖區內湖國民小學

## 資本資產明細表

中華民國110年度

單位：新臺幣千元

項 目	取得成本 (期初餘額)	以前年度 累計折舊/ 長期投資 評 價	本 年 度 變 動				本年度累計折 舊/長期投資 評價變動數	期末餘額	
			增加		減少				主要增減 原因說明
			金額	類型	金額	類型			
合計	94,760	35,653	81,594		35		4,421	136,245	
土地改良物	4,331	3,419					299	612	
房屋及建築	25,000		80,000	增置				105,000	
機械及設備	33,897	20,125	1,406	增置			3,205	11,973	
交通及運輸 設備	3,646	2,847					195	604	
雜項設備	14,026	9,261	152	增置			722	4,195	
購建中固定 資產	13,825			增置				13,825	
電腦軟體	35		36	增置	35	無形資 產攤銷	購置新軟體:無形 資產之攤銷。	35	