

中華民國 110 年度

4-0501227

臺北市總預算案

臺北市政府教育局主管

臺北市地方教育發展基金

臺北市立龍門國民中學附屬單位預算之分預算

(特別收入基金)

臺北市立龍門國民中學編

臺北市地方教育發展基金－臺北市立龍門國民中學

目次

中華民國110年度

一、財務摘要	第 1 頁
二、業務計畫及預算概要	第 3 -10 頁
三、預算主要表	
(一) 基金來源、用途及餘絀預計表	第 11 頁
(二) 現金流量預計表	第 12 頁
四、預算明細表	
(一) 基金來源－服務收入明細表	第 13 頁
(二) 基金來源－財產處分收入明細表	第 14 頁
(三) 基金來源－租金收入明細表	第 15 頁
(四) 基金來源－權利金收入明細表	第 16 頁
(五) 基金來源－其他財產收入明細表	第 17 頁
(六) 基金來源－公庫撥款收入明細表	第 18 頁
(七) 基金來源－受贈收入明細表	第 19 頁
(八) 基金來源－雜項收入明細表	第 20 頁
(九) 基金用途－國民教育計畫明細表	第 21 -31 頁
(十) 基金用途－一般行政管理計畫明細表	第 32 -34 頁
(十一) 基金用途－建築及設備計畫明細表	第 35 -36 頁
五、預算參考表	
(一) 預計平衡表	第 37 頁
(二) 各項費用彙計表	第 38 -43 頁
(三) 員工人數彙計表	第 44 頁
(四) 用人費用彙計表	第 46 -49 頁
(五) 單位（或計畫）成本分析表	第 50 頁

臺北市地方教育發展基金－臺北市立龍門國民中學

目 次

中華民國110年度

(六) 5年來主要業務計畫分析表	第 51 頁
(七) 資本資產明細表	第 52 頁

臺北市地方教育發展基金－臺北市立龍門國民中學

財務摘要

中華民國110年度

單位：新臺幣千元

項 目	本 年 度	上 年 度	比較增減數	%
經營成績：				
基金來源	199,542	194,044	5,498	2.83
基金用途	201,360	197,710	3,650	1.85
賸餘(短絀)	-1,818	-3,666	1,848	--
餘絀情形：				
基金餘額	786	2,604	-1,818	-69.82
現金流量(註)：				
現金及約當現金之淨增(減)	-1,818	-3,666	1,848	--

附註：現金流量係採現金及約當現金基礎，包括現金及自投資日起3個月內到期或清償之債權證券。

本 頁 空 白

業務計畫及預算概要

臺北市地方教育發展基金 - 臺北市立龍門國民中學

業務計畫及預算概要

中華民國 110 年度

壹、基金概況

一、設立宗旨及願景：

- (一) 本校遵照憲法第 158 條及 160 條規定，教育文化應發展國民之民族精神、自治精神，國民道德與健全體格、科學及生活智能，以培養八大學習領域及十大基本能力。
- (二) 本校自 91 年度起依教育經費編列與管理法第 13 條規定設置「臺北市地方教育發展基金」，以促進教育健全發展，提昇教育經費運用績效。
- (三) 本校以「成就每個孩子」為願景，「多元、適性、卓越、創新、科技」為學校核心價值，培育孩子都能了解自己、尊重他人、關懷環境，讓每位學生都有成功的機會，積極學習，健康幸福、感恩回饋，建立本校永續而卓越的優質文化。

二、施政重點：

- (一) 開啟多元智慧：尊重每個學生獨特的個性，以多元智慧的觀點協助他找到生命的亮點，肯定天生我才必有用，能知於學，樂於學。
- (二) 培養生活能力：培養學生帶得走的公民關鍵能力，強化自我管理、閱讀理解、理性批判、問題解決、奉獻服務、溝通表達等核心素養。
- (三) 蘊育人文情懷：在溫馨開放的校園文化中，孕育人文情懷，學會尊重、包容；建構生命的價值、完成人性的開展。
- (四) 建置溫馨民主的校園文化：
 1. 以參與式管理、落實行政、教師會、家長會三者的良性互動。
 2. 以學生第一，教學優先的觀念提昇行政服務效率。
 3. 放下威權心態，開啟校園民主之風氣。
- (五) 推動適性教學：
 1. 落實校本課程理念，採多元化、適性化、活潑化的教學及評量。
 2. 運用校內、外資源，加強多元學習能力。
 3. 關懷相對弱勢學生之教學及輔導。
 4. 推動行動學習，充實學生運用資訊之知能，並提昇教師運用學習載具教學之能力。
- (六) 辦理發展性的訓輔活動：
 1. 辦理各項活動、競賽及展演。

業務計畫及預算概要

中華民國 110 年度

2. 推動校內外學習服務。
3. 發展績優社團及校隊，如武術、跆拳道、游泳、足球、桌球、直笛、合唱、弦樂等。
4. 加強新興領域教育的辦理，並融入各科教學以收成效。

三、組織概況：

本校設置校長 1 人，綜理全校校務，下設教務處、學生事務處、總務處、輔導室、會計室及人事室等單位。

內部分層業務如下：

(一) 教務處：秉承校長之命，辦理全校教務事項。

1. 教學組：掌理課程編排、課業考查、學藝競賽、教學研究、教師進修、差假、教師調代課及缺補課之查核等事項。
2. 註冊組：掌理註冊、編班、轉學、學籍保管、各項獎助學金補助及成績考查等有關學籍事項。
3. 設備組：掌理教學設備計畫之擬定、教科書編選、教學用具之管理、保管等事項。
4. 資訊組：掌理校務行政資訊系統維護，資訊教學之推動、電腦設備及區域網路之管理、保管等事項。

(二) 學生事務處：秉承校長之命，辦理全校學生事務事項。

1. 訓育組：掌理訓育計畫之擬定及辦理各類訓育活動等事項。
2. 體育組：掌理學生體育活動，體格鍛鍊等事項。
3. 生教組：掌理學生校內外生活管理及輔導，辦理交通導護等事項。
4. 衛生組：掌理健康檢查，個人及環境衛生檢查、保健等事項。

(三) 總務處：秉承校長之命，辦理全校總務事項。

1. 事務組：掌理校舍、校具、財產、物品採購保管、工程發包、監督及驗收等事項。
2. 出納組：掌理現金、零用金、票據、契約之保管等收支事項，辦理員工薪津發放及各項扣繳單據證明等。
3. 文書組：掌理文件收發登錄、撰擬繕校、典守學校印信、檔案保管、整理各項會議紀錄及校史等事項。

(四) 輔導室：秉承校長之命，辦理全校學生學習輔導、生活輔導、生涯輔導等事項。

臺北市地方教育發展基金 - 臺北市立龍門國民中學

業務計畫及預算概要

中華民國 110 年度

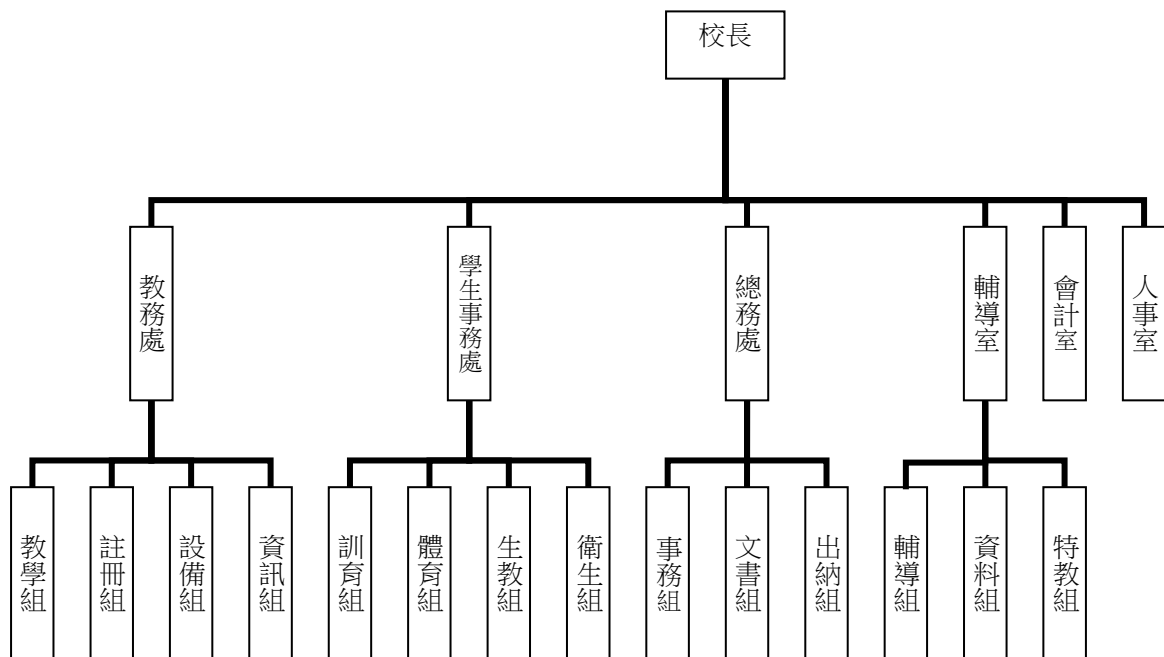
1. 輔導組：掌理學生個案建立、學習輔導、生活輔導、生涯輔導及兩性教育、親職教育等事項。

2. 資料組：掌理輔導資料蒐集建檔、實施測驗、出版親職刊物等事項。

3. 特教組：掌理特殊教育章則擬訂、親師輔導諮詢、特教班甄選鑑別、實施各項診斷測驗、特教學生追蹤輔導等事項。

(五) 會計室：秉承上級主計機關之監督與指導，並受校長之指揮，依法辦理歲計、會計、統計等事項。

(六) 人事室：秉承上級人事機關之監督與指導，並受校長之指揮，依法辦理人事管理查核等事項。



四、基金歸類及屬性：

本校地方教育發展基金依據教育經費編列與管理法第 13 條規定設置，本基金為預算法第 4 條第 1 項第 2 款第 5 目所定之特別收入基金，以本府教育局為管理機關。

臺北市地方教育發展基金 - 臺北市立龍門國民中學

業務計畫及預算概要

中華民國 110 年度

貳、業務計畫

一、基金來源：

單位：新臺幣千元

業務計畫	本年度預算數	實施內容
勞務收入	136	本年度預計辦理收取暑期游泳訓練班報名費及教師甄選報名費等收入。
財產收入	2,941	本年度預計辦理財產及物品報廢處分收入、游泳池委外營運土地租金及權利金收入、場地開放使用費收入、教職員工停車收入等。
政府撥入收入	196,204	本年度預計由公庫撥入數。
其他收入	261	本年度預計收取急難慰問金、數位學生證補卡及廠商履約逾期罰款等收入。

二、基金用途：

單位：新臺幣千元

業務計畫	本年度預算數	實施內容
國民教育計畫	170,093	本年度預計辦理教學事項為： 1.各項教學、學生事務及輔導等業務。 2.新購教具、圖書等各學科教學設備，充實各學科教材及用具。 3.革新教學方法，提高教學效能。 4.辦理教師甄選、中等學校優良學生表揚、特殊需求學生(學情障)鑑定工作小組、市長盃校際游泳大隊接力競賽等指定活動項目。
一般行政管理計畫	27,172	本年度預計辦理事項為： 1.綜理學校總務、人事、會計等業務。 2.配合校務推動行政處室支援工作，進而增進校務運作。
建築及設備計畫	4,095	本年度預計辦理事項為： 1.購置教學所需教學設備等及改善教學環境。 2.辦理運動場域照明。 3.辦理教學大樓遮陽工程。

臺北市地方教育發展基金 - 臺北市立龍門國民中學

業務計畫及預算概要

中華民國 110 年度

參、預算概要

一、基金來源及用途之預計：

(一) 本年度基金來源：

服務收入 13 萬 6 千元、財產處分收入 2 萬 2 千元、租金收入 50 萬 6 千元、權利金收入 20 萬元、其他財產收入 221 萬 3 千元、公庫撥款收入 1 億 9,620 萬 4 千元、受贈收入 1 萬 5 千元、雜項收入 24 萬 6 千元，本年度基金來源 1 億 9,954 萬 2 千元，較上年度預算數 1 億 9,404 萬 4 千元，增加 549 萬 8 千元，約 2.83%，主要係公庫撥款收入覈實增編所致。

(二) 本年度基金用途：

國民教育計畫 1 億 7,009 萬 3 千元，一般行政管理計畫 2,717 萬 2 千元，建築及設備計畫 409 萬 5 千元，本年度基金用途 2 億 136 萬元，較上年度預算數 1 億 9,771 萬元，增加 365 萬元，約 1.85%，主要係用人費用等覈實增編所致。

二、基金餘絀之預計：

本年度基金來源及用途相抵後，差短 181 萬 8 千元，較上年度預算數差短 366 萬 6 千元，減少 184 萬 8 千元，將移用以前基金餘額支應。

三、現金流量之預計：

本年度業務活動淨現金流出 181 萬 8 千元。

四、補辦預算事項：無

肆、以前年度計畫實施成果概述：

一、前（108）年度計畫實施成果概述：

業務計畫	實施概況	實施成果
勞務收入	本年度預計辦理收取暑期游泳訓練班報名費及教師甄選報名費等收入。	本年度已收取暑期游泳訓練班報名費 13 萬 2 千元及教師甄選報名費 1 萬 4 千元等收入。
財產收入	本年度預計辦理財產及物品報廢處分收入、游泳池委外經營土地租金及權利金收入、場地開放使用費	本年度已辦理財產及物品報廢處分收入 4 千元、游泳池委外經營土地租金及

臺北市地方教育發展基金 - 臺北市立龍門國民中學

業務計畫及預算概要

中華民國 110 年度

	收入、教職員工停車收入等。	權利金收入 70 萬 7 千元、場地開放使用費收入 184 萬元、教職員工停車收入 8 萬 8 千元等。
政府撥入收入	本年度預計由公庫撥入數。	本年度已收取公庫撥入數 2 億 261 萬 6 千元及教育部之補助計畫 93 萬 1 千元。
其他收入	本年度預計收取急難慰問金、數位學生證補卡及廠商履約逾期罰款等收入。	本年度已接受急難慰問金收入 1 萬 3 千元、數位學生證補卡及廠商履約逾期罰款等收入 28 萬 9 千元。
國民教育計畫	<p>本年度預計辦理教學事項為：</p> <ol style="list-style-type: none"> 1. 辦理各項教學、學生事務、輔導等業務。 2. 新購普通教室課桌椅、教具、圖書等各學科教學設備，充實各學科教材及用具。 3. 革新教學方法，提高教學效能。 4. 辦理教師甄選、市長盃校際游泳大隊接力競賽等指定活動項目。 	<p>本年度完成各項教學事項為：</p> <ol style="list-style-type: none"> 1. 辦理各項教學、學生事務、輔導等業務。 2. 新購普通教室課桌椅、教具、圖書等各學科教學設備，充實各學科教材及用具。 3. 辦理各項教師教學研習，革新教學方法，提高教學效能。 4. 辦理教師甄選、市長盃校際游泳大隊接力競賽等指定活動。
一般行政管理計畫	<p>本年度預計辦理事項為：</p> <ol style="list-style-type: none"> 1. 綜理學校總務、人事、會計等業務。 2. 配合校務推動行政處室支援工作，進而增進校務運作。 	<p>綜理學校總務、人事、會計等業務，並配合校務推動行政處室支援工作，進而增進校務運作，達成預期目標。</p>
建築及設備計畫	<p>本年度預計辦理事項為：</p> <ol style="list-style-type: none"> 1. 購置各學科教學課程所需教學設備。 2. 辦理專科教室環境改善工程。 3. 辦理伸縮縫整修工程。 	<ol style="list-style-type: none"> 1. 購置各學科教學課程所需教學設備。 2. 辦理專科教室環境改善工程。 3. 辦理伸縮縫整修工程。

臺北市地方教育發展基金 - 臺北市立龍門國民中學

業務計畫及預算概要

中華民國 110 年度

二、上年度已過期間（109 年 1 月 1 日至 5 月 31 日止）計畫實施成果概述：

業務計畫	實施概況	實施成果
勞務收入	本年度預計辦理收取暑期游泳訓練班報名費及教師甄選報名費等收入。	本年度預計於 7 月份辦理暑期游泳訓練班報名費及教師甄選報名費等收入。
財產收入	本年度截至 5 月 31 日止預計辦理財產及物品報廢處分收入、游泳池委外經營土地租金及權利金收入、場地開放使用費收入、教職員工停車收入等。	本年度截至 5 月 31 日止已辦理游泳池委外營運土地租金及權利金收入 33 萬 4 千元、場地開放使用費收入 70 萬 6 千元、教職員工停車收入 12 萬 4 千元等。
政府撥入收入	本年度截至 5 月 31 日止預計由公庫撥入數。	本年度截至 5 月 31 日止已收取公庫撥入數 1 億 317 萬 2 千元及教育部之補助計畫 171 萬 4 千元。
其他收入	本年度截至 5 月 31 日止預計收取急難慰問金、數位學生證補卡及廠商履約逾期罰款等收入。	本年度截至 5 月 31 日止已接受急難慰問金收入 6 千元、收取數位學生證補卡及廠商履約逾期罰款等收入 11 萬 2 千元。
國民教育計畫	本年度截至 5 月 31 日止預計辦理教學事項為： 1. 辦理各項教學、學生事務及輔導等業務。 2. 新購教具、圖書等各學科教學設備，充實各學科教材及用具。 3. 革新教學方法，提高教學效能。 4. 辦理中等學校優良學生表揚、運動設施場館委外等指定活動項目。	本年度截至 5 月 31 日止已辦理教學事項為： 1. 辦理各項教學、學生事務及輔導等業務。 2. 新購教具、圖書等各學科教學設備，充實各學科教材及用具。 3. 辦理各項教師教學研習，革新教學方法，提高教學效能。 4. 辦理運動設施場館委外等指定活動。
一般行政管理計畫	本年度截至 5 月 31 日止預計辦理事項為： 1. 綜理學校總務、人事、會計等業務。 2. 配合校務推動行政處室	持續辦理學校總務、人事、會計等業務，並配合校務推動行政處室支援工作，進而增進校務運作，以達成預期目標。

臺北市地方教育發展基金 - 臺北市立龍門國民中學

業務計畫及預算概要

中華民國 110 年度

		支援工作，進而增進校務運作。	
建築及設備計畫	本年度截至 5 月 31 日止預計辦理事項為： 1. 購置各學科教學課程所需教學設備招標作業。 2. 辦理電話系統改善招標作業。	1.購置各學科教學課程所需教學設備招標作業。 2.完成電話系統改善。	

預算主要表

臺北市地方教育發展基金－臺北市立龍門國民中學

基金來源、用途及餘絀預計表

中華民國110年度

單位：新臺幣千元

前年度決算數	項 目	本年度預算數	上年度預算數	比較增減（－）
206,633	基金來源	199,542	194,044	5,498
146	勞務收入	136	94	42
146	服務收入	136	94	42
2,638	財產收入	2,941	2,866	75
4	財產處分收入	22	30	-8
507	租金收入	506	506	
200	權利金收入	200	200	
1,928	其他財產收入	2,213	2,130	83
203,547	政府撥入收入	196,204	190,832	5,372
202,616	公庫撥款收入	196,204	190,832	5,372
931	政府其他撥入收入			
302	其他收入	261	252	9
13	受贈收入	15	30	-15
289	雜項收入	246	222	24
206,953	基金用途	201,360	197,710	3,650
168,961	國民教育計畫	170,093	166,835	3,258
27,531	一般行政管理計畫	27,172	27,620	-448
10,461	建築及設備計畫	4,095	3,255	840
-320	本期賸餘(短絀)	-1,818	-3,666	1,848
6,590	期初基金餘額	2,604	4,844	-2,240
6,270	期末基金餘額	786	1,178	-392

註：前年度決算數細數之和與總數或略有出入，係四捨五入關係，以下各表同。

臺北市地方教育發展基金－臺北市立龍門國民中學

現金流量預計表

中華民國110年度

單位：新臺幣千元

項 目	本 預	年 算	度 數	說 明
業務活動之現金流量				
本期賸餘(短絀)			-1,818	
業務活動之淨現金流入(流出)			-1,818	
其他活動之現金流量				
其他活動之淨現金流入(流出)				
現金及約當現金之淨增(淨減)			-1,818	
期初現金及約當現金			11,559	
期末現金及約當現金			9,741	

註：本表係採現金及約當現金基礎，包括現金及自投資日起3個月內到期或清償之債權證券。

預算明細表

臺北市地方教育發展基金－臺北市立龍門國民中學

基金來源－服務收入明細表

中華民國110年度

單位：新臺幣元

科 目	單 位	本 年 度 預 算 數			說 明
		數 量 業 務 量	利(費)率	金 額	
合計				136,000	
服務收入				136,000	較上年度預算數94,000元，增加42,000元。
	人	20	300	6,000	教師甄選報名費收入。
	人	5	800	4,000	暑期游泳訓練班普通票報名費收入(收支對列)。
	人	180	700	126,000	暑期游泳訓練班學生票報名費收入(收支對列)。

臺北市地方教育發展基金－臺北市立龍門國民中學

基金來源－財產處分收入明細表

中華民國110年度

單位：新臺幣元

科 目	單位	本 年 度 預 算 數			說 明
		數量 業務量	利(費)率	金 額	
合計				22,000	
財產處分收入	年	1	22,000	22,000	較上年度預算數30,000元，減少8,000元。 財產及物品報廢處分收入。

臺北市地方教育發展基金－臺北市立龍門國民中學

基金來源－租金收入明細表

中華民國110年度

單位：新臺幣元

科 目	單位	本 年 度 預 算 數			說 明
		數量 業務量	利(費)率	金 額	
合計 租金收入	年	1	506,000	506,000 506,000 506,000	較上年度預算數506,000元，無增減。 游泳池委外營運土地租金收入。

臺北市地方教育發展基金－臺北市立龍門國民中學

基金來源－權利金收入明細表

中華民國110年度

單位：新臺幣元

科 目	單位	本 年 度 預 算 數			說 明
		數量 業務量	利(費)率	金 額	
合計				200,000	
權利金收入	年	1	200,000	200,000	較上年度預算數200,000元，無增減。 游泳池委外營運權利金收入(收支對列)。

臺北市地方教育發展基金－臺北市立龍門國民中學

基金來源－其他財產收入明細表

中華民國110年度

單位：新臺幣元

科 目	單位	本 年 度 預 算 數			說 明
		數量 業務量	利(費)率	金 額	
合計				2,213,000	
其他財產收入				2,213,000	較上年度預算數2,130,000元，增加83,000元。
	年	1	1,997,000	1,997,000	場地開放使用費收入(收支對列)。
	年	1	216,000	216,000	教職員工停車收入。

臺北市地方教育發展基金－臺北市立龍門國民中學

基金來源－公庫撥款收入明細表

中華民國110年度

單位：新臺幣元

科 目	單位	本 年 度 預 算 數			說 明
		數量 業務量	利(費)率	金 額	
合計				196,204,000	
公庫撥款收入	年	1	196,204,000	196,204,000	較上年度預算數190,832,000元，增加5,372,000元。 市府補助款。

臺北市地方教育發展基金－臺北市立龍門國民中學

基金來源－受贈收入明細表

中華民國110年度

單位：新臺幣元

科 目	單位	本 年 度 預 算 數			說 明
		數量 業務量	利(費)率	金 額	
合計 受贈收入	年	1	15,000	15,000 15,000 15,000	較上年度預算數30,000元，減少15,000元。 急難慰問金收入(收支對列)。

臺北市地方教育發展基金－臺北市立龍門國民中學

基金來源－雜項收入明細表

中華民國110年度

單位：新臺幣元

科 目	單 位	本 年 度 預 算 數			說 明
		數 量 業 務 量	利(費)率	金 額	
合計				246,000	
雜項收入				246,000	較上年度預算數222,000元，增加24,000元。 光纖委外機房設置分攤電費(收支對列)。 圖說費、數位學生證補卡費、學生到離校簡訊費、廠商履約逾期罰款等收入。
	年	1	46,000	46,000	
	年	1	200,000	200,000	

臺北市地方教育發展基金－臺北市立龍門國民中學

基金用途－國民教育計畫明細表

中華民國110年度

單位：新臺幣元

前年度 決算數	上年度 預算數	科 目	本 年 度 預 算 數	說 明
168,960,642	166,835,000	合計	170,093,000	
155,226,912	151,070,000	用人費用	156,278,000	
100,785,559	96,948,000	正式員額薪資	101,460,000	較上年度預算數96,948,000元，增加4,512,000元。
100,785,559	96,948,000	職員薪金	101,460,000	
			95,520,000	教師118人薪金(詳用人費用彙計表)(含教育部補助導師費564,000元及專任輔導教師1,920,000元)。
			5,940,000	教師9人薪金(詳用人費用彙計表)。
4,649,048	5,052,960	聘僱及兼職人員薪資	5,052,960	較上年度預算數5,052,960元，無增減。
4,649,048	5,052,960	兼職人員酬金	5,052,960	
			259,200	補助調整授課特教教師鐘點費，9人*2節*40週*360元(教育部補助款)。
			25,920	補助調整授課鐘點費之外聘教師勞、健保及勞退費用(教育部補助款)。
			3,254,400	補助調整教師授課鐘點費，113人*2節*40週*360元(教育部補助款)。
			325,440	補助調整授課鐘點費之外聘教師勞、健保及勞退費用(教育部補助款)。
			1,188,000	教師代課鐘點費，本校編制教師總人數127人，按9分之1計，編列15人，每人220節，總節數 15人*220節=3,300節，每節360元。
488,008	690,145	超時工作報酬	889,061	較上年度預算數690,145元，增加198,916元。
488,008	690,145	加班費	889,061	
			98,420	開放學校場地工作人員加班費(收支對列)。
			17,760	教職員工各項業務活動等加班費(班級業務費)。
			40,667	不休假出勤加班費。
			730,734	不休假出勤加班費。
			1,480	冬夏令營(含童軍活動)工作人員加班費。
21,675,612	20,525,500	獎金	21,277,500	較上年度預算數20,525,500元，增加752,000元。
9,754,872	8,407,000	考績獎金	8,595,000	
			8,100,000	依考績法規定核發之獎金。

臺北市地方教育發展基金－臺北市立龍門國民中學

基金用途－國民教育計畫明細表

中華民國110年度

單位：新臺幣元

前年度 決算數	上年度 預算數	科 目	本 年 度 預 算 數	說 明
11,920,740	12,118,500	年終獎金	495,000 12,682,500	依考績法規定核發之獎金。
			11,940,000	依規定於年節加發之獎金。
			742,500	依規定於年節加發之獎金。
16,362,589	16,455,198	退休及卹償金	15,883,194	較上年度預算數16,455,198元，減少572,004元。
15,414,277	16,284,690	職員退休及離職金	15,883,194	
			490,464	提撥退撫基金。
			8,309,808	提撥退撫基金。
			26,922	退休人員年終慰問金。
			7,056,000	退休人員月退休金：21人*28,000元*12月=7,056,000元。
777,804		工員退休及離職金		
170,508	170,508	卹償金		
11,266,096	11,398,197	福利費	11,715,285	較上年度預算數11,398,197元，增加317,088元。
8,666,413	8,191,800	分擔員工保險費	8,601,060	
			494,436	分擔公保、勞保、健保費。
			8,106,624	分擔公保、勞保、健保費。
225,000	343,500	傷病醫藥費	349,000	
			240,000	健康檢查補助費，15人*16,000元。
			91,000	健康檢查補助費，26人*3,500元。
			18,000	職業安全衛生健康檢查經費，15人*1,200元(新增)。
1,057,979	1,174,320	員工通勤交通費	1,174,320	
			45,360	教師兼行政上下班交通費，6人*12月*1段*630元。
			693,000	教師上下班交通費，55人*10月*2段*630元。
			105,840	教師兼行政上下班交通費，7人*12月*2段*630元。
			264,600	教師上下班交通費，42人*10月*1段*630元。
			15,120	特教班教師兼行政上下班交通費，1人*12月*2段*630元。

臺北市地方教育發展基金－臺北市立龍門國民中學

基金用途－國民教育計畫明細表

中華民國110年度

單位：新臺幣元

前年度 決算數	上年度 預算數	科 目	本 年 度 預 算 數	說 明
1,316,704	1,688,577	其他福利費	50,400 1,590,905	特教班教師上下班交通費，8人*10月*1段*630元。
			365,000	喪葬補助費，2人*5月*36,500元。
			125,420	結婚補助費，2人*2月*31,355元。
			18,000	退休人員三節慰問金，3人*6,000元。
			810,485	子女教育補助費。
			256,000	休假旅遊補助費。
			16,000	休假旅遊補助費。
8,791,241	9,497,000	服務費用	10,071,000	
3,939,511	4,424,566	水電費	3,935,651	較上年度預算數4,424,566元，減少488,915元。
3,089,229	3,073,530	工作場所電費	3,086,466	
			2,669,445	電費。
			150,000	游泳池水電清潔維護電費。
			150,000	開放學校場地電費(收支對列)。
			51,021	運動設施場館委外電費(收支對列)。
			20,000	暑期泳訓班電費補助(室內)(收支對列)。
			46,000	光纖委外機房設置電費分攤(收支對列)。
798,943	746,036	工作場所水費	797,846	
			20,000	暑期泳訓班水費補助(室內)(收支對列)。
			9,800	開放學校場地水費(收支對列)。
			110,000	游泳池水電清潔維護水費。
			658,046	水費。
51,339	605,000	氣體費	51,339	
			51,339	溫水游泳池燃料費。
87,115	76,904	郵電費	78,640	較上年度預算數76,904元，增加1,736元。
15,115	14,904	郵費	16,640	
			15,640	寄發資料等郵資(班級業務費)。
			1,000	特殊需求學生(學情障)鑑定工作用郵資。
72,000	62,000	電話費	62,000	
			62,000	電話費(班級業務費)。
121,115	117,400	旅運費	102,750	較上年度預算數117,400元，減少14,650元。
119,855	112,750	國內旅費	99,650	

臺北市地方教育發展基金－臺北市立龍門國民中學

基金用途－國民教育計畫明細表

中華民國110年度

單位：新臺幣元

前年度 決算數	上年度 預算數	科 目	本 年 度 預 算 數	說 明
			2,000	因公外出等短程車資(班級業務費)。
			9,300	教職員工因公出差旅費。
			88,350	校外教學隨隊人員出差旅費，19人*3天*1,550元。
1,260	4,650	貨物運費	3,100	
			3,100	各項活動展覽器材搬運費。
213,458	201,000	印刷裝訂與廣告費	240,800	較上年度預算數201,000元，增加39,800元。
213,458	201,000	印刷及裝訂費	240,800	
			5,000	教學用表冊資料印製(班級業務費)。
			145,000	活化教學及新文化新精神各領域教學用資料表冊、大圖輸出等印製費。
			5,000	輔導活動印製輔導刊物。
			4,000	專業成長研習資料與成果彙編印刷。
			41,800	生涯發展學生生涯檔案印製。
			40,000	中等學校優良學生表揚資料、識別證等印製裝訂費。
2,163,902	2,338,000	修理保養及保固費	2,349,200	較上年度預算數2,338,000元，增加11,200元。
1,332,554	1,621,000	一般房屋修護費	1,603,500	
			822,500	校舍、水電及其他建築物等修護，47班*17,500元。
			750,000	開放學校場地校舍維護費(收支對列)。
			31,000	綠屋頂防水、澆灌設施、樹木修剪等。
101,700	57,000	機械及設備修護費	93,200	
			50,000	游泳池水電清潔維護游泳池設施維護保養費。
			43,200	電腦設備維護費(電腦專案計畫)。
729,648	660,000	雜項設備修護費	652,500	
			352,500	各項教學器材設備等修護，47班*7,500元。
			300,000	開放學校場地設備器材保養修護費(收支對列)。
3,420	3,360	保險費	5,180	較上年度預算數3,360元，增加1,820元。
3,420	3,360	其他保險費	5,180	
			5,180	暑期泳訓班學員保險費，185人*28元(收支對列)。

臺北市地方教育發展基金－臺北市立龍門國民中學

基金用途－國民教育計畫明細表

中華民國110年度

單位：新臺幣元

前年度 決算數	上年度 預算數	科 目	本 年 度 預 算 數	說 明
1,729,041	1,801,510	一般服務費	1,878,752	較上年度預算數1,801,510元，增加77,242元。
14,815	14,580	佣金、匯費、經理費及手續費	14,256	
			14,256	委託超商代收學雜費手續費，1,188人*2學期*6元。
1,017,154	1,066,464	外包費	1,105,248	
			421,040	游泳池救生員外包費，1人*10月*42,104元。
			84,208	暑期泳訓班救生員外包費，1人*2月*42,104元。
			600,000	開放學校場地清潔維護外包費(收支對列)。
469,059	466,466	計時與計件人員酬金	505,248	
			8,212	分擔暑期泳訓班救生員勞保及健保費，1人*2月*4,106元。
			64,000	暑期泳訓班救生員薪津，1人*2月*32,000元。
			3,996	提撥暑期泳訓班救生員退休金，1人*2月*1,998元。
			8,000	暑期泳訓班救生員年終獎金，1人*8,000元。
			19,980	提撥游泳池救生員退休金，1人*10月*1,998元。
			40,000	游泳池救生員年終獎金，1人*40,000元。
			41,060	分擔游泳池救生員勞保及健保費，1人*10月*4,106元。
			320,000	游泳池救生員薪津，1人*10月*32,000元。
228,013	254,000	體育活動費	254,000	
			236,000	文康活動費，本校編列教職員118人，每人編列2,000元。
			18,000	文康活動費，本校編列教職員9人，每人編列2,000元。
533,679	534,260	專業服務費	1,480,027	較上年度預算數534,260元，增加945,767元。
481,279	389,660	講課鐘點、稿費、出席審查及查詢費	472,760	

臺北市地方教育發展基金－臺北市立龍門國民中學

基金用途－國民教育計畫明細表

中華民國110年度

單位：新臺幣元

前年度決算數	上年度預算數	科 目	本 年 度 預 算 數	說 明
			21,600	特教班教材編輯費，3班*12月*600元。
			12,000	外聘講座鐘點費，6節*2,000元(特教班業務費)。
			56,000	分組活動外聘鐘點費，28節*2,000元。
			24,000	冬夏令營(含童軍活動)內聘講師鐘點費，48節*500元。
			5,000	輔導活動專家學者出席費，2人次*2,500元。
			24,000	輔導活動外聘講座鐘點費，12節*2,000元。
			4,000	小田園教育體驗學習外聘講座鐘點費，2節*2,000元。
			14,400	小田園教育體驗學習教師鐘點費(社團)，40節*360元。
			30,000	課後社團活動內聘教師鐘點費，60節*500元。
			14,000	性別平等教育宣導活動外聘講座鐘點費，7節*2,000元。
			5,760	性別平等課程講課鐘點費，16節*360元。
			60,000	活化教學及新文化新精神外聘講座鐘點費，30節*2,000元。
			6,000	綠屋頂外聘講座鐘點費，3節*2,000元。
			20,000	專業成長外聘講座鐘點費，10節*2,000元。
			4,000	國中適性入學宣導外聘講座鐘點費，2節*2,000元(含教育部補助2,000元)。
			80,000	暑期泳訓班教練指導鐘點費，160節*500元(收支對列)。
			10,000	運動設施場館委外營運管理督導委員出席費，4人次*2,500元(收支對列)。
			50,000	特殊需求學生(學情障)鑑定工作專家學者出席費，20人次*2,500元。
			30,000	特殊需求學生(學情障)鑑定工作審查費，300人次*100元。
			2,000	技職教育、免試及12年國教校園宣導外聘講座鐘點費1節。
41,600	45,600	委託檢驗(定)試驗認證費	45,600	
			15,600	飲水機水質檢驗費，13臺*1,200元。

臺北市地方教育發展基金－臺北市立龍門國民中學

基金用途－國民教育計畫明細表

中華民國110年度

單位：新臺幣元

前年度 決算數	上年度 預算數	科 目	本 年 度 預 算 數	說 明
10,800	4,000	試務甄選費	30,000	消防安全檢測費(班級業務費)。
			4,000	
			4,000	教師甄選試務費用。
	95,000	其他專業服務費	957,667	
			70,000	中等學校優良學生表揚場地舞台效果專業服務(音響、麥克風、燈光、單槍架設等)。
			60,000	中等學校優良學生表揚攝影專業服務(攝影、學生個人相片、個人及成果光碟製作等)。
			827,667	校園安全環境改善設施計畫(新增)。
3,435,624	4,632,000	材料及用品費	2,143,000	
2,176,949	2,956,328	使用材料費	588,000	較上年度預算數2,956,328元，減少2,368,328元。
2,176,949	2,956,328	設備零件	588,000	
			58,000	開放學校場地設備零件汰舊換新(收支對列)。
			20,000	綠屋頂種植箱、園藝工具等。
			60,000	活化教學及新文化新精神各領域教學用教具等。
			296,100	電腦設備維護及管理費，47班*6,300元。
			15,000	游泳池水電清潔維護游泳教學用具。
			30,000	手提音響，15臺*2,000元(由班級設備費移列)(新增)。
			32,400	交直流電源器，6組*5,400元(由班級設備費移列)(新增)。
			7,500	8人蝴蝶帳1頂(由班級設備費移列)(新增)。
			42,800	四軸飛行器，10臺*4,280元(由班級設備費移列)(新增)。
			12,000	透鏡成像實驗裝置，8組*1,500元(由班級設備費移列)(新增)。
			7,200	三抽滑軌鐵櫃附鎖，2臺*3,600元(由班級設備費移列)(新增)。
			7,000	特教班教學用氣炸鍋，2臺*3,500元(由班級設備費移列)(新增)。
1,258,675	1,675,672	用品消耗	1,555,000	較上年度預算數1,675,672元，減少120,672元。

臺北市地方教育發展基金－臺北市立龍門國民中學

基金用途－國民教育計畫明細表

中華民國110年度

單位：新臺幣元

前年度 決算數	上年度 預算數	科 目	本 年 度 預 算 數	說 明
28,254	69,240	辦公(事務)用品	63,660	1,200 教師甄選用文具用品。 4,000 特殊需求學生(學情障)鑑定工作用文具用品等。 9,600 教學用文具用品等(特教班業務費)。 2,800 專業成長文具用品等。 25,000 活化教學及新文化新精神教學用文具用品等。 4,040 性別平等教育宣導活動用文具用品等。 3,720 冬夏令營(含童軍活動)活動用文具用品等。 13,300 運動會辦理活動用文具用品等。
91,371	126,672	報章雜誌	81,940	56,940 圖書及有聲視聽媒體等(由班級設備費移列)。 25,000 活化教學及新文化新精神充實圖書及有聲視聽媒體等。
34,319	33,000	醫療用品(非醫療院所使用)	32,000	32,000 健康中心藥品。
1,104,731	1,446,760	其他用品消耗	1,377,400	13,000 童軍教育活動團費等，2團*6,500元。 649,540 教學用各項器材及材料費，47班*13,820元。 166,000 垃圾袋費用、消毒藥水、衛生清潔用品費、衛生紙及教室佈置等費用(班級業務費)。 89,400 敬師活動費，149人*600元。 40,000 辦理各項會議或比賽逾時誤餐費用，400人次*100元(班級業務費)。 13,400 游泳池水電清潔維護清潔衛生用品及消毒劑等。 41,460 特教班教學材料費，3班*13,820元。 46,800 運動會場地佈置音響、獎品等。 16,000 運動會工作人員逾時誤餐費用，160人次*100元。 10,000 冬夏令營(含童軍活動)童軍活動材料等。

臺北市地方教育發展基金－臺北市立龍門國民中學

基金用途－國民教育計畫明細表

中華民國110年度

單位：新臺幣元

前年度 決算數	上年度 預算數	科 目	本 年 度 預 算 數	說 明
			800	冬夏令營(含童軍活動)工作人員逾時誤餐費用，8人次*100元。
			6,000	輔導活動宣導場地佈置等費用。
			2,400	輔導活動逾時誤餐費用，24人次*100元。
			1,200	性別平等教育宣導活動逾時誤餐費用，12人次*100元。
			56,600	小田園教育體驗學習農事體驗實作菜苗、種子、培養土等園藝資材。
			53,000	活化教學及新文化新精神教學用材料、情境佈置等。
			8,000	活化教學及新文化新精神會議研習逾時誤餐費用，80人次*100元。
			3,200	專業成長工作人員逾時誤餐費用，32人次*100元。
			18,000	綠屋頂植栽、培養土、肥料等園藝資材。
			5,000	特殊需求學生(學情障)鑑定工作場地佈置等費用。
			16,000	特殊需求學生(學情障)鑑定工作逾時誤餐費用，160人次*100元。
			4,500	臺北市市長盃校際游泳大隊接力競費用置物籃，6個*750元。。
			30,000	臺北市市長盃校際游泳大隊接力競費用防滑墊、防護條、救生板等救生安全器材。
			15,500	臺北市市長盃校際游泳大隊接力競費用清潔用具、吸水毛巾等雜支。
			4,000	臺北市市長盃校際游泳大隊接力競費用工作人員逾時誤餐費用，40人次*100元。
			800	教師甄選工作人員逾時誤餐費用，8人次*100元。
			1,200	運動設施場館委外營運管理督導會議逾時誤餐費用，12人次*100元(收支對列)。
			30,780	開放學校場地清潔衛生用品等(收支對列)。
			4,820	暑期泳訓班教學器材等(收支對列)。
			12,400	中等學校優良學生表揚場地佈置、名牌套、茶水雜支等。
			17,600	中等學校優良學生表揚各項會議活動逾時

臺北市地方教育發展基金－臺北市立龍門國民中學

基金用途－國民教育計畫明細表

中華民國110年度

單位：新臺幣元

前年度 決算數	上年度 預算數	科 目	本 年 度 預 算 數	說 明
				誤餐費用，176人次*100元。
2,040		租金、償債、利息及相關手續費		
2,040		雜項設備租金		
2,040		雜項設備租金		
238,318	250,000	稅捐及規費(強制費)	239,000	
168,832	180,504	土地稅	170,321	較上年度預算數180,504元，減少10,183元。
168,832	180,504	一般土地地價稅	170,321	
			170,321	運動設施場館委外地價稅。
69,486	69,496	房屋稅	68,679	較上年度預算數69,496元，減少817元。
69,486	69,496	一般房屋稅	68,679	
			68,679	運動設施場館委外房屋稅(收支對列)。
920,292	1,060,000	會費、捐助、補助、分攤、照護 、救濟與交流活動費	1,036,000	
131,000	136,000	捐助、補助與獎助	119,000	較上年度預算數136,000元，減少17,000元。
131,000	136,000	獎助學員生給與	119,000	
			94,000	優秀學生獎學金，47班*2學期*1,000元。
			15,000	急難慰問金(收支對列)。
			10,000	教育關懷獎每校推薦1名學生獎助金。
789,292	924,000	補貼、獎勵、慰問、照護與救濟	917,000	較上年度預算數924,000元，減少7,000元。
		獎勵費用	21,600	
			21,600	依「臺北市公立高級中等以下學校獎勵教師獎金發給要點」發放之獎勵，6人*3,600元(新增)。
789,292	924,000	其他補貼、獎勵、慰問、照護與救濟	895,400	
			800	配合預算編列至千元，增列進位數800元。
			33,600	弱勢學生冷氣使用費補助費用，42人*800元。
			440,000	清寒學生餐費補助，40人*200日*55元。
			54,600	弱勢學生教科書補助費用，42人*1,300元。
			366,400	補助學校午餐使用有機蔬菜或有機米計畫，1,145人*40週*1次*8元。
346,215	326,000	其他	326,000	
346,215	326,000	其他支出	326,000	較上年度預算數326,000元，無增減。

臺北市地方教育發展基金－臺北市立龍門國民中學

基金用途－國民教育計畫明細表

中華民國110年度

單位：新臺幣元

前年度 決算數	上年度 預算數	科 目	本 年 度 預 算 數	說 明
346,215	326,000	其他	326,000	
			100,800	執行學生路隊安全導護費，4人*40週*10次*63元。
			7,600	輔導活動適性評量測驗等。
			148,500	班級自治費，1,485人*2學期*50元。
			69,100	運動設施場館委外推展體育教學、訓練、比賽所需之費用(收支對列)。

臺北市地方教育發展基金－臺北市立龍門國民中學

基金用途－一般行政管理計畫明細表

中華民國110年度

單位：新臺幣元

前年度 決算數	上年度 預算數	科 目	本 年 度 預 算 數	說 明
27,530,599	27,620,000	合計	27,172,000	
23,597,253	23,315,000	用人費用	22,546,000	
14,704,771	15,168,000	正式員額薪資	14,616,000	較上年度預算數15,168,000元，減少552,000元。
14,046,131	14,436,000	職員薪金	14,244,000	
			14,244,000	教職員21人薪金(詳用人費用彙計表)。
658,640	732,000	工員工資	372,000	
			372,000	工員1人工資(詳用人費用彙計表)。
566,696	712,664	超時工作報酬	837,464	較上年度預算數712,664元，增加124,800元。
566,696	712,664	加班費	837,464	
			816,600	不休假出勤加班費。
			16,424	各項業務加班費(統籌業務費)。
			4,440	古蹟黃宅濂讓居管理維護工作人員加班費(94.6.1北市教中字第09434159500號函核准)。
3,776,979	4,153,000	獎金	3,949,000	較上年度預算數4,153,000元，減少204,000元。
1,884,727	2,257,000	考績獎金	2,122,000	
			2,122,000	依考績法規定核發之獎金。
1,892,252	1,896,000	年終獎金	1,827,000	
			1,827,000	依規定於年節加發之獎金。
1,536,977	1,337,136	退休及卹償金	1,289,616	較上年度預算數1,337,136元，減少47,520元。
1,413,164	1,278,576	職員退休及離職金	1,259,856	
			1,259,856	提撥退撫基金。
123,813	58,560	工員退休及離職金	29,760	
			29,760	提撥勞工退休準備金。
3,011,830	1,944,200	福利費	1,853,920	較上年度預算數1,944,200元，減少90,280元。
2,441,417	1,319,160	分擔員工保險費	1,260,000	
			1,260,000	分擔公保、勞保、健保費。
212,184	257,040	員工通勤交通費	241,920	
			151,200	職員暨技工、工友上下班交通費，10人*12月*2段*630元。

臺北市地方教育發展基金－臺北市立龍門國民中學

基金用途－一般行政管理計畫明細表

中華民國110年度

單位：新臺幣元

前年度 決算數	上年度 預算數	科 目	本 年 度 預 算 數	說 明
			90,720	職員暨技工、工友上下班交通費，12人*12月*1段*630元。
358,229	368,000	其他福利費	352,000	
			352,000	休假旅遊補助費。
3,612,831	3,704,000	服務費用	4,086,000	
42,756	53,184	水電費	46,184	較上年度預算數53,184元，減少7,000元。
42,237	50,000	工作場所電費	45,000	
			45,000	古蹟黃宅濂讓居管理維護電費。
519	3,184	工作場所水費	1,184	
			1,184	古蹟黃宅濂讓居管理維護水費。
105,682	70,680	郵電費	70,048	較上年度預算數70,680元，減少632元。
105,682	70,680	電話費	70,048	
			34,680	電話費(統籌業務費)。
			35,368	校園安全保全專線電話費用等。
	25,000	印刷裝訂與廣告費	25,000	較上年度預算數25,000元，無增減。
	25,000	印刷及裝訂費	25,000	
			25,000	古蹟黃宅濂讓居管理維護古蹟導覽簡介等印刷。
169,956	54,000	修理保養及保固費	105,000	較上年度預算數54,000元，增加51,000元。
108,373		一般房屋修護費	50,000	
			50,000	古蹟黃宅濂讓居管理維護房舍及建築物等修護。
61,583	54,000	雜項設備修護費	55,000	
			55,000	古蹟黃宅濂讓居管理維護水電空調等維修保養。
2,532,037	2,738,736	一般服務費	3,077,368	較上年度預算數2,738,736元，增加338,632元。
2,490,261	2,692,736	外包費	3,033,368	
			954,000	古蹟黃宅濂讓居管理維護古蹟24小時人力保全外包費，3人*12月*26,500元。
			80,000	消化超額職工2人(技工、工友)業務外包費。
			1,135,368	校警勞務外包費，2人*12月*47,307元。
			864,000	職工(工友)業務外包費，2人*12月*36,000元。

臺北市地方教育發展基金－臺北市立龍門國民中學

基金用途－一般行政管理計畫明細表

中華民國110年度

單位：新臺幣元

前年度 決算數	上年度 預算數	科 目	本 年 度 預 算 數	說 明
41,776	46,000	體育活動費	44,000	44,000 文康活動費，本校編列教職員21人、工員1人，合計22人，每人編列2,000元。
664,000	664,000	專業服務費	664,000	較上年度預算數664,000元，無增減。
664,000	664,000	其他專業服務費	664,000	664,000 校園安全機械定點、機動巡邏等保全費用。
98,400	98,400	公共關係費	98,400	較上年度預算數98,400元，無增減。
98,400	98,400	公共關係費	98,400	98,400 校長特別費，12月*8,200元。
318,515	599,000	材料及用品費	538,000	
6,000	24,000	使用材料費	25,000	較上年度預算數24,000元，增加1,000元。
6,000	24,000	設備零件	25,000	25,000 古蹟黃宅濂讓居管理維護常設展品更新、維修工具等用具。
312,515	575,000	用品消耗	513,000	較上年度預算數575,000元，減少62,000元。
306,605	561,010	辦公(事務)用品	495,624	
			168	配合預算編列至千元，增列進位數168元。
			455,456	統籌業務費計算如下：普通班47班，1,290元*15班*12月=232,200元，810元*15班*12月=145,800元，640元*17班*12月=130,560元，以上合計508,560元，除依實際需求移列加班費16,424元、電話費34,680元及會費2,000元外，其餘如列數。
			40,000	古蹟黃宅濂讓居管理維護古蹟參訪用等文具用品。
5,910	13,990	其他用品消耗	17,376	17,376 古蹟黃宅濂讓居管理維護節慶活動等佈置費用。
2,000	2,000	會費、捐助、補助、分攤、照護、救濟與交流活動費	2,000	
2,000	2,000	會費	2,000	較上年度預算數2,000元，無增減。
2,000	2,000	職業團體會費	2,000	2,000 護理師2人公會會費(統籌業務費)。

臺北市地方教育發展基金－臺北市立龍門國民中學

基金用途－建築及設備計畫明細表

中華民國110年度

單位：新臺幣元

前年度 決算數	上年度 預算數	科 目	本 年 度 預 算 數	說 明
10,461,458	3,255,000	合計	4,095,000	
10,461,458	3,255,000	購建固定資產、無形資產及非理財 目的之長期投資	4,095,000	
3,479,482	3,018,000	購建固定資產	1,954,000	
3,479,482	3,018,000	一般建築及設備計畫	1,954,000	
		班級設備	378,000	
		購置機械及設備	218,000	
			99,000	新購圖書除菌機1臺(圖書館)。
			15,000	新購360度環景攝影機1臺(科技 領域)。
			53,000	新購高亮度LED生物顯微鏡，4 臺*13,250元(自然領域)。
			14,000	新購手提式引擎鏈鋸機1臺(總 務處)。
			37,000	新購4K高畫質數位攝影機1臺(總務處)。
		購置交通及運輸設備	29,000	
			29,000	新購MIPRO無線喊話器，2臺 *14,500元(健體領域)。
		購置雜項設備	131,000	
			16,000	新購高壓清洗機1臺(總務處)。
			24,000	汰換蒸飯箱，2臺*12,000元。
			21,000	汰換電子密碼鎖保險櫃1臺(總 務處)。
			70,000	汰換電冰箱(2門，650L)，2臺 *35,000元(學務處、輔導室)。
		特殊班設備	41,000	
		購置機械及設備	13,000	
			13,000	新購健身車1臺(特教班)。
		購置雜項設備	28,000	
			15,000	新購雙面白板1座(120*210cm)(特教班)。
			13,000	新購手拉式布幕1組(特教班)。
		資訊設備	995,000	
		購置機械及設備	995,000	
			367,095	汰換桌上型電腦(含顯示器)，15部*24,473元(電腦專案計

臺北市地方教育發展基金－臺北市立龍門國民中學

基金用途－建築及設備計畫明細表

中華民國110年度

單位：新臺幣元

前年度 決算數	上年度 預算數	科 目	本 年 度 預 算 數	說 明
			412,500	畫)。 新購筆記型電腦，15部*27,500元(電腦專案計畫)。
			215,405	汰換網路及資訊周邊設備(電腦專案計畫)。
3,479,482	3,018,000	校園設備		
2,994,449	2,537,000	購置機械及設備		
62,000	20,000	購置交通及運輸設備		
423,033	461,000	購置雜項設備		
		運動場域照明	540,000	
		購置雜項設備	540,000	
			540,000	150瓦數LED燈具(含拆除運棄、安裝)，36組*15,000元。
36,000	36,000	購置無形資產	36,000	
36,000	36,000	一般建築及設備計畫	36,000	
		資訊設備	36,000	
		購置電腦軟體	36,000	
			36,000	電腦教學軟體費(電腦專案計畫)。
36,000	36,000	校園軟體設備		
36,000	36,000	購置電腦軟體		
6,945,976	201,000	遞延支出	2,105,000	
6,945,976	201,000	一般建築及設備計畫	2,105,000	
		教學大樓遮陽工程	2,105,000	
		遞延修繕房屋建築支出	2,105,000	
			1,944,360	一、施工費。
			122,495	二、委託技術服務費(總包價法)
			38,145	三、工程管理費(按施工費約2%提列)。
6,945,976	201,000	校園整修工程		
6,945,976	201,000	遞延修繕房屋建築支出		

預算參考表

臺北市地方教育發展基金－臺北市立龍門國民中學

預計平衡表

中華民國110年12月31日

單位：新臺幣千元

108年(前年) 12月31日 決算數	科 目	110年12月31日 預計數	109年12月31日 預計數	比較增減(-)
10,880,011	資產合計	10,874,527	10,876,345	-1,818
10,880,011	資產	10,874,527	10,876,345	-1,818
15,925	流動資產	10,441	12,259	-1,818
15,225	現金	9,741	11,559	-1,818
15,225	銀行存款	9,741	11,559	-1,818
700	預付款項	700	700	
700	預付費用	700	700	
1,694	投資、長期應收款項、貸墊款及準備金	1,694	1,694	
1,694	準備金	1,694	1,694	
1,407	退休及離職準備金	1,407	1,407	
287	其他準備金	287	287	
10,862,392	其他資產	10,862,392	10,862,392	
10,862,392	什項資產	10,862,392	10,862,392	
55	暫付及待結轉帳項	55	55	
10,862,336	代管資產	10,862,336	10,862,336	
10,880,011	負債及基金餘額合計	10,874,527	10,876,345	-1,818
10,873,741	負債	10,873,741	10,873,741	
7,664	流動負債	7,664	7,664	
6,908	應付款項	6,908	6,908	
5,954	應付代收款	5,954	5,954	
954	應付費用	954	954	
756	預收款項	756	756	
756	預收收入	756	756	
10,866,076	其他負債	10,866,076	10,866,076	
10,866,076	什項負債	10,866,076	10,866,076	
2,269	存入保證金	2,269	2,269	
1,407	應付退休及離職金	1,407	1,407	
10,862,336	應付代管資產	10,862,336	10,862,336	
64	暫收及待結轉帳項	64	64	
6,270	基金餘額	786	2,604	-1,818
6,270	基金餘額	786	2,604	-1,818
6,270	基金餘額	786	2,604	-1,818
6,270	累積餘額	786	2,604	-1,818

註：1.信託代理與保證資產(負債)前年度決算數1,304,652元，上年度預計數1,304,652元，本年度預計數1,304,652元。

2.或有資產(負債)0元。

3.本基金自93年度起，本固定項目分開原則，將屬長期固定帳項，包括固定資產610,151,042元，無形資產137,735元及長期債務0元等，另立帳類管理，未納入本表。

臺北市地方教育發展基金

各項費用

中華民國

前年度 決算數	上年度 預算數	計畫別	合計	國民教育計畫
		用途別科目		
206,952,699	197,710,000	合計	201,360,000	170,093,000
178,824,165	174,385,000	用人費用	178,824,000	156,278,000
115,490,330	112,116,000	正式員額薪資	116,076,000	101,460,000
114,831,690	111,384,000	職員薪金	115,704,000	101,460,000
658,640	732,000	工員工資	372,000	
4,649,048	5,052,960	聘僱及兼職人員薪資	5,052,960	5,052,960
4,649,048	5,052,960	兼職人員酬金	5,052,960	5,052,960
1,054,704	1,402,809	超時工作報酬	1,726,525	889,061
1,054,704	1,402,809	加班費	1,726,525	889,061
25,452,591	24,678,500	獎金	25,226,500	21,277,500
11,639,599	10,664,000	考績獎金	10,717,000	8,595,000
13,812,992	14,014,500	年終獎金	14,509,500	12,682,500
17,899,566	17,792,334	退休及卹償金	17,172,810	15,883,194
16,827,441	17,563,266	職員退休及離職金	17,143,050	15,883,194
901,617	58,560	工員退休及離職金	29,760	
170,508	170,508	卹償金		
14,277,926	13,342,397	福利費	13,569,205	11,715,285
11,107,830	9,510,960	分擔員工保險費	9,861,060	8,601,060
225,000	343,500	傷病醫藥費	349,000	349,000
1,270,163	1,431,360	員工通勤交通費	1,416,240	1,174,320
1,674,933	2,056,577	其他福利費	1,942,905	1,590,905
12,404,072	13,201,000	服務費用	14,157,000	10,071,000
3,982,267	4,477,750	水電費	3,981,835	3,935,651
3,131,466	3,123,530	工作場所電費	3,131,466	3,086,466
799,462	749,220	工作場所水費	799,030	797,846
51,339	605,000	氣體費	51,339	51,339
192,797	147,584	郵電費	148,688	78,640
15,115	14,904	郵費	16,640	16,640
177,682	132,680	電話費	132,048	62,000
121,115	117,400	旅運費	102,750	102,750
119,855	112,750	國內旅費	99,650	99,650

一 臺北市立龍門國民中學

彙計表

110年度

單位：新臺幣元

一般行政管理計畫	建築及設備計畫				
27,172,000	4,095,000				
22,546,000					
14,616,000					
14,244,000					
372,000					
837,464					
837,464					
3,949,000					
2,122,000					
1,827,000					
1,289,616					
1,259,856					
29,760					
1,853,920					
1,260,000					
241,920					
352,000					
4,086,000					
46,184					
45,000					
1,184					
70,048					
70,048					

臺北市地方教育發展基金

各項費用

中華民國

前年度 決算數	上年度 預算數	計畫別	合計	國民教育計畫
		用途別科目		
1,260	4,650	貨物運費	3,100	3,100
213,458	226,000	印刷裝訂與廣告費	265,800	240,800
213,458	226,000	印刷及裝訂費	265,800	240,800
2,333,858	2,392,000	修理保養及保固費	2,454,200	2,349,200
1,440,927	1,621,000	一般房屋修護費	1,653,500	1,603,500
101,700	57,000	機械及設備修護費	93,200	93,200
791,231	714,000	雜項設備修護費	707,500	652,500
3,420	3,360	保險費	5,180	5,180
3,420	3,360	其他保險費	5,180	5,180
4,261,078	4,540,246	一般服務費	4,956,120	1,878,752
14,815	14,580	佣金、匯費、經理費及手續費	14,256	14,256
3,507,415	3,759,200	外包費	4,138,616	1,105,248
469,059	466,466	計時與計件人員酬金	505,248	505,248
269,789	300,000	體育活動費	298,000	254,000
1,197,679	1,198,260	專業服務費	2,144,027	1,480,027
481,279	389,660	講課鐘點、稿費、出席審查及查詢費	472,760	472,760
41,600	45,600	委託檢驗(定)試驗認證費	45,600	45,600
10,800	4,000	試務甄選費	4,000	4,000
664,000	759,000	其他專業服務費	1,621,667	957,667
98,400	98,400	公共關係費	98,400	
98,400	98,400	公共關係費	98,400	
3,754,139	5,231,000	材料及用品費	2,681,000	2,143,000
2,182,949	2,980,328	使用材料費	613,000	588,000
2,182,949	2,980,328	設備零件	613,000	588,000
1,571,190	2,250,672	用品消耗	2,068,000	1,555,000
334,859	630,250	辦公(事務)用品	559,284	63,660
91,371	126,672	報章雜誌	81,940	81,940
34,319	33,000	醫療用品(非醫療院所使用)	32,000	32,000
1,110,641	1,460,750	其他用品消耗	1,394,776	1,377,400
2,040		租金、償債、利息及相關手續費		
2,040		雜項設備租金		

一 臺北市立龍門國民中學

彙計表

110年度

單位：新臺幣元

一般行政管理計畫	建築及設備計畫				
25,000					
25,000					
105,000					
50,000					
55,000					
3,077,368					
3,033,368					
44,000					
664,000					
664,000					
98,400					
98,400					
538,000					
25,000					
25,000					
513,000					
495,624					
17,376					

臺北市地方教育發展基金

各項費用

中華民國

前年度 決算數	上年度 預算數	計畫別 用途別科目	合計	國民教育計畫
2,040		雜項設備租金		
10,461,458	3,255,000	購建固定資產、無形資產及非理財目的 之長期投資	4,095,000	
3,479,482	3,018,000	購建固定資產	1,954,000	
2,994,449	2,537,000	購置機械及設備	1,226,000	
62,000	20,000	購置交通及運輸設備	29,000	
423,033	461,000	購置雜項設備	699,000	
36,000	36,000	購置無形資產	36,000	
36,000	36,000	購置電腦軟體	36,000	
6,945,976	201,000	遞延支出	2,105,000	
6,945,976	201,000	遞延修繕房屋建築支出	2,105,000	
238,318	250,000	稅捐及規費(強制費)	239,000	239,000
168,832	180,504	土地稅	170,321	170,321
168,832	180,504	一般土地地價稅	170,321	170,321
69,486	69,496	房屋稅	68,679	68,679
69,486	69,496	一般房屋稅	68,679	68,679
922,292	1,062,000	會費、捐助、補助、分攤、照護、救濟 與交流活動費	1,038,000	1,036,000
2,000	2,000	會費	2,000	
2,000	2,000	職業團體會費	2,000	
131,000	136,000	捐助、補助與獎助	119,000	119,000
131,000	136,000	獎助學員生給與	119,000	119,000
789,292	924,000	補貼、獎勵、慰問、照護與救濟	917,000	917,000
		獎勵費用	21,600	21,600
789,292	924,000	其他補貼、獎勵、慰問、照護與救濟	895,400	895,400
346,215	326,000	其他	326,000	326,000
346,215	326,000	其他支出	326,000	326,000
346,215	326,000	其他	326,000	326,000

一 臺北市立龍門國民中學

彙計表

110年度

單位：新臺幣元

一般行政管理計畫	建築及設備計畫				
	4,095,000				
	1,954,000				
	1,226,000				
	29,000				
	699,000				
	36,000				
	36,000				
	2,105,000				
	2,105,000				
2,000					
2,000					
2,000					

臺北市地方教育發展基金－臺北市立龍門國民中學

員工人數彙計表

中華民國110年度

單位：人

計 畫 及 項 目	上年度最高可 進用員額數	本年度 增減(-)數	本年度最高可 進用員額數	說 明
合計	150	-1	149	
國民教育計畫部分	127		127	
職員	127		127	
一般行政管理計畫部分	23	-1	22	
職員	21		21	
技工	1		1	
工友	1	-1		

註：1.本表約僱、聘用係指奉准有案之約聘僱人員。

2.外包費編列救生員1人、工友外包2人、校警外包2人、清潔外包費、古蹟黃宅濂讓居管理維護人力保全外包3人及消化超額職工業務外包費等，計413萬8,616元。

3.計時與計件人員酬金編列救生員1人薪資費用，計50萬5,248元。

本 頁 空 白

臺北市地方教育發展基金

用人費用

中華民國

計畫及項目	合計	正式 員額 薪資	聘僱 人員 薪資	超時 工作 報酬	津貼	獎 金		
						年終獎金	考績獎金	其他
合計	178,824,000	116,076,000		1,726,525		14,509,500	10,717,000	
國民教育計畫	156,278,000	101,460,000		889,061		12,682,500	8,595,000	
職員薪金	101,460,000	101,460,000						
兼職人員 酬金	5,052,960							
加班費	889,061			889,061				
考績獎金	8,595,000						8,595,000	
年終獎金	12,682,500					12,682,500		
職員退休 及離職金	15,883,194							
分擔員工 保險費	8,601,060							
傷病醫藥 費	349,000							
員工通勤 交通費	1,174,320							
其他福利 費	1,590,905							
一般行政管理計畫	22,546,000	14,616,000		837,464		1,827,000	2,122,000	
職員薪金	14,244,000	14,244,000						
工員工資	372,000	372,000						
加班費	837,464			837,464				
考績獎金	2,122,000						2,122,000	
年終獎金	1,827,000					1,827,000		
職員退休 及離職金	1,259,856							
工員退休 及離職金	29,760							

—臺北市立龍門國民中學

彙計表

110年度

單位：新臺幣元

退休及卹償金		資遣費	福 利 費					提繳費	兼任 人員 用人 費用
退休金	卹償金		分擔 保險費	傷病 醫藥費	提撥 福利金	員工通勤 交通費	其他		
17,172,810			9,861,060	349,000		1,416,240	1,942,905	5,052,960	
15,883,194			8,601,060	349,000		1,174,320	1,590,905	5,052,960	
15,883,194			8,601,060	349,000		1,174,320	1,590,905	5,052,960	
1,289,616			1,260,000			241,920	352,000		
1,259,856									
29,760									

臺北市地方教育發展基金

用人費用

中華民國

計畫及項目	合計	正式 員額 薪資	聘僱 人員 薪資	超時 工作 報酬	津貼	獎 金		
						年終獎金	考績獎金	其他
分擔員工 保險費	1,260,000							
員工通勤 交通費	241,920							
其他福利 費	352,000							

註：1.本表兼任人員用人費用，係學校教職員兼課或請假代課鐘點費。

2.外包費編列救生員1人、工友外包2人、校警外包2人、清潔外包費、古蹟黃宅濂讓居管理維護人力保全外包3人及消化超額職工業務外包費等，計413萬8,616元。

3.計時與計件人員酬金編列救生員1人薪資費用，計50萬5,248元。

—臺北市立龍門國民中學

彙計表

110年度

單位：新臺幣元

退休及卹償金		資遣費	福 利 費				提繳費	兼任 人員 用人 費用
退休金	卹償金		分擔 保險費	傷病 醫藥費	提撥 福利金	員工通勤 交通費		
			1,260,000			241,920	352,000	

臺北市地方教育發展基金－臺北市立龍門國民中學

單位（或計畫）成本分析表

中華民國110年度

單位：新臺幣千元

計 畫 別	單 位	單位成本(元)或 平均利(費)率	數 量	預 算 數	說 明
合計				201,360	
國民教育計畫				170,093	
一般行政管理計畫				27,172	
建築及設備計畫				4,095	

臺北市地方教育發展基金－臺北市立龍門國民中學

5年來主要業務計畫分析表

中華民國110年度

單位：新臺幣千元

年度及項目	單位	數量	單位成本(元)或平均利(費)率	金額	說明
(本)年度預算數					
國民教育計畫				170,093	
(上)年度預算數					
國民教育計畫				166,835	
(前)年度決算數					
國民教育計畫				168,961	
(107)年度決算數					
國民教育計畫				162,777	
(106)年度決算數					
國民教育計畫				155,761	

臺北市地方教育發展基金－臺北市立龍門國民中學

資本資產明細表

中華民國110年度

單位：新臺幣千元

項 目	取得成本 (期初餘額)	以前年度 累計折舊/ 長期投資 評 價	本 年 度 變 動				本年度累計折 舊/長期投資 評價變動數	期末餘額	
			增加		減少				主要增減 原因說明
			金額	類型	金額	類型			
合計	919,967	293,326	1,990		50		18,292	610,289	
土地改良物	10,577	10,254					217	106	
房屋及建築	838,075	227,014					13,828	597,233	
機械及設備	47,044	35,552	1,226	增置			3,204	9,513	
交通及運輸 設備	4,095	3,732	29	增置			127	265	
雜項設備	20,025	16,775	699	增置			916	3,034	
電腦軟體	152		36	增置	50	無形資 產攤銷		138	