

中華民國 110 年度

4-0501528

## 臺北市總預算案

臺北市政府教育局主管

臺北市地方教育發展基金

臺北市萬華區新和國民小學附屬單位預算之分預算

(特別收入基金)

臺北市萬華區新和國民小學編

# 臺北市地方教育發展基金－臺北市萬華區新和國民小學

## 目次

中華民國110年度

一、財務摘要 .....	第 1 頁
二、業務計畫及預算概要 .....	第 3 -11 頁
三、預算主要表	
(一) 基金來源、用途及餘絀預計表 .....	第 13 頁
(二) 現金流量預計表 .....	第 14 頁
四、預算明細表	
(一) 基金來源－服務收入明細表 .....	第 15 頁
(二) 基金來源－財產處分收入明細表 .....	第 16 頁
(三) 基金來源－其他財產收入明細表 .....	第 17 頁
(四) 基金來源－公庫撥款收入明細表 .....	第 18 頁
(五) 基金來源－學雜費收入明細表 .....	第 19 頁
(六) 基金來源－雜項收入明細表 .....	第 20 頁
(七) 基金用途－國民教育計畫明細表 .....	第 21 -28 頁
(八) 基金用途－學前教育計畫明細表 .....	第 29 -31 頁
(九) 基金用途－一般行政管理計畫明細表 .....	第 32 -34 頁
(十) 基金用途－建築及設備計畫明細表 .....	第 35 -37 頁
五、預算參考表	
(一) 預計平衡表 .....	第 39 頁
(二) 各項費用彙計表 .....	第 40 -45 頁
(三) 員工人數彙計表 .....	第 46 頁
(四) 用人費用彙計表 .....	第 48 -51 頁
(五) 聘用及約僱人員明細表 .....	第 52 -53 頁
(六) 單位(或計畫)成本分析表 .....	第 54 頁

# 臺北市地方教育發展基金－臺北市萬華區新和國民小學

## 目 次

中華民國110年度

(七) 5年來主要業務計畫分析表 .....	第 55 頁
(八) 繼續性計畫分年資金需求表 .....	第 56 –57 頁
(九) 資本資產明細表 .....	第 58 頁
(十) 各項費用分攤表 .....	第 60 –61 頁

# 臺北市地方教育發展基金－臺北市萬華區新和國民小學

## 財務摘要

中華民國110年度

單位：新臺幣千元

項 目	本 年 度	上 年 度	比較增減數	%
經營成績：				
基金來源	356,223	172,801	183,422	106.15
基金用途	373,331	179,488	193,843	108.00
賸餘(短絀)	-17,108	-6,687	-10,421	--
餘絀情形：				
基金餘額	30,709	47,817	-17,108	-35.78
現金流量(註)：				
現金及約當現金之淨增(減)	-17,108	-6,687	-10,421	--

附註：現金流量係採現金及約當現金基礎，包括現金及自投資日起3個月內到期或清償之債權證券。

本 頁 空 白

# 業務計畫及預算概要

# 臺北市地方教育發展基金 – 臺北市萬華區新和國民小學

## 業務計畫及預算概要

中華民國 110 年度

### 壹、基金概況

#### 一、設立宗旨及願景：

- (一) 本校遵照憲法第 158 條及 160 條規定，教育文化應發展國民之民族精神、自治精神，國民道德與健全體格、科學及生活智能，以培養學童八大學習領域及十大基本能力。
- (二) 本校自 91 年度起依教育經費編列與管理法第 13 條規定設置「臺北市地方教育發展基金」，以促進教育健全發展，提昇教育經費運用績效。
- (三) 本校現階段以「打造一所與社區和諧共榮、促進兒童全人開展的嶄新校園」為使命，期以建構未來智慧校園之教學環境下，實現「培養‘健康’成長、‘快樂’學習且能夠‘負責、守法、感恩’的世界公民」之學校願景。

#### 二、施政重點：

- (一) 開啟多元智慧：尊重每個學生獨特的個性，以多元智慧的觀點協助他找到生命的亮點，肯定天生我才必有用，能知於學，樂於學。
- (二) 培養生活能力：因應新世紀知識社會的到來，培養學生帶得走的能力，諸如人際溝通能力、資訊能力、終身學習能力、生涯規畫能力、問題解決能力等。
- (三) 蘊育人文情懷：在溫馨開放的校園文化中，孕育人文情懷，學會尊重、包容；建構生命的價值、完成人性的開展。
- (四) 建置溫馨民主的校園文化：
  1. 以參與式管理、落實行政、教師會、家長會三者的良性互動。
  2. 以學生第一，教學優先的觀念提昇行政服務效率。
  3. 放下威權心態，開啟校園民主之風氣。
- (五) 推動適性教學：
  1. 運用小班優勢，採多元化、活潑化的教學及評量。
  2. 運用校內、外資源，加強多元學習能力。
  3. 關懷相對弱勢學生之教學及輔導。
  4. 發展資訊教育，充實學生電腦運用之知能，並提昇教師運用電腦教學之能力。

# 臺北市地方教育發展基金－臺北市萬華區新和國民小學

## 業務計畫及預算概要

中華民國 110 年度

(六) 辦理發展性的訓輔活動：

1. 辦理各項活動、競賽及展演。
2. 推動校內外學習服務。
3. 發展績優社團及校隊，如角力隊、桌球隊及扯鈴隊等。
4. 加強新興領域教育的辦理，並融入各科教學以收成效。

三、組織概況：

本校設置校長 1 人，綜理全校校務，下設教務處、學生事務處、總務處、輔導室、會計室、人事室及幼兒園等單位。

內部分層業務如下：

(一) 教務處：秉承校長之命，辦理全校教務事項。

1. 教學組：掌理課程編排、課業考查、學藝競賽、教學研究、教師進修、差假教師調代課及缺補課之查核等事項。
2. 註冊組：掌理註冊、編班、轉學、學籍保管、各項獎助學金補助及成績考查等有關學籍事項。
3. 設備組：掌理教科書編選、教學用具之管理、保管及出版學校刊物等事項。
4. 資訊組：掌理電腦設備及區域網路之管理、保管等事項。

(二) 學生事務處：秉承校長之命，辦理全校學生事務事項。

1. 訓育組：掌理訓育計畫之擬定及辦理各類訓育等活動。
2. 體育組：掌理學生體育活動、體格鍛鍊等事項。
3. 生教組：掌理學生日常生活常規，辦理交通導護各項事項。
4. 衛生組：掌理健康檢查，個人及環境衛生檢查、保健等事項。

(三) 總務處：秉承校長之命，辦理全校總務事項。

1. 事務組：掌理校舍、校具、財產、物品採購保管、工程發包、監工及驗收。
2. 出納組：掌理現金、零用金、票據、契約之保管等收支事項，辦理員工薪津發放及各項扣繳單據證明等。
3. 文書組：掌理文件收發登錄、撰擬繕校、典守學校印信、檔案保管、整理各項會議紀錄及校史等事項。

(四) 輔導室：秉承校長之命，視學生身心狀況及需求提供發展性輔導，介入性輔導或處理性輔導，並掌理學生輔導與諮商，實施適性生



# 臺北市地方教育發展基金－臺北市萬華區新和國民小學

## 業務計畫及預算概要

中華民國 110 年度

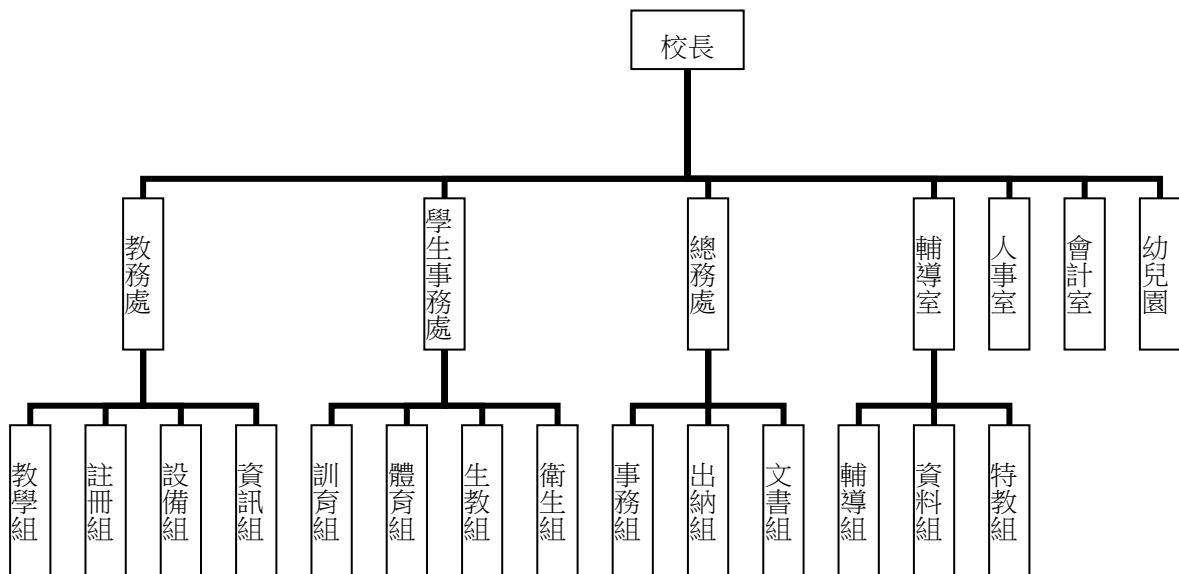
涯輔導等事項。

1. 輔導組：掌理學生個案建立、學習輔導、生活輔導、生涯輔導及兩性教育、親職教育等事項。
2. 資料組：辦理輔導資料搜集建檔、組訓愛心家長、實施測驗、社區人力整合、出版親職刊物等事項。
3. 特教組：擬訂特殊教育計畫章則、親師輔導諮詢、特教班甄選鑑別、實施各項診斷測驗、特教兒童追蹤輔導等事項。

(五) 人事室：秉承上級主計機關之監督與指導，並受校長之指揮，依法辦理人事管理查核等事項。

(六) 會計室：秉承上級人事機關之監督與指導，並受校長之指揮，依法辦理歲計、會計、統計等事項。

(七) 幼兒園：秉承校長之命，綜理園務、規劃幼兒教學、保育、環境與各項措施。



#### 四、基金歸類及屬性：

本校地方教育發展基金依據教育經費編列與管理法第 13 條規定設置，本基金為預算法第 4 條第 1 項第 2 款第 5 目所定之特別收入基金，以本府教育局為管理機關。

臺北市地方教育發展基金 - 臺北市萬華區新和國民小學

**業務計畫及預算概要**

中華民國 110 年度

貳、業務計畫

一、基金來源：

單位：新臺幣千元

業務計畫	本年度預算數	實施內容
勞務收入	3	本年度預計收取教師甄選報名費收入。
財產收入	1,364	本年度預計辦理財產報廢變賣之殘值收入、校園場地開放收入等。
政府撥入收入	351,797	本年度預計由公庫撥入數。
教學收入	2,708	本年度預計收取學生之學費、雜費等收入。
其他收入	351	本年度預計收取數位學生證補卡及廠商履約逾期罰款等收入。

二、基金用途：

單位：新臺幣千元

業務計畫	本年度預算數	實施內容
國民教育計畫	122,043	本年度預計辦理教學事項為： 1. 各項教學、學生事務、圖書及輔導等業務。 2. 新購教具、圖書等各科教學設備，充實各科教材及用具。 3. 革新教學方法，提高教學效能。 4. 教師甄選業務、指定活動等項目。
學前教育計畫	11,929	本年度預計辦理教學事項為： 1. 幼兒園各項教學及活動。 2. 新購教學用品，革新教學方法，提高教學效能。 3. 幼兒園各項活動，鍛鍊幼兒強健的身體，增進幼兒各項生活智能。
一般行政管理計畫	13,568	本年度預計辦理事項為： 1. 綜理學校總務、人事、會計等業務。 2. 配合校務推動行政處室支援工作，進而增進校務運作。

# 臺北市地方教育發展基金 - 臺北市萬華區新和國民小學

## 業務計畫及預算概要

中華民國 110 年度

建築及設備計畫	225,791	本年度預計辦理事項為： 1. 購置教學所需教學設備等及改善教學環境。 2. 校舍整建暨校舍新建工程(委託技術服務費)，為 103-111 年度連續性工程，總委託技術服務費 3,786 萬 5 千元，本年度編列第 8 年經費 400 萬元，餘 1,284 萬 3 千元編列於以後年度，各年資金需求詳如繼續性計畫分年資金需求表。 3. 校舍整建暨校舍新建工程(工程費)，為 106-111 年度連續性工程，總工程費 10 億 8,394 萬 2 千元，本年度編列第 5 年經費 2 億 2,100 萬元，餘 4 億 622 萬 2 千元編列於以後年度，各年資金需求詳如繼續性計畫分年資金需求表。
---------	---------	--

### 參、預算概要

#### 一、基金來源及用途之預計：

##### (一) 本年度基金來源：

服務收入 3 千元、財產處分收入 6 萬 8 千元、其他財產收入 129 萬 6 千元、公庫撥款收入 3 億 5,179 萬 7 千元、學雜費收入 270 萬 8 千元、雜項收入 35 萬 1 千元，本年度基金來源 3 億 5,622 萬 3 千元，較上年度預算數 1 億 7,280 萬 1 千元，增加 1 億 8,342 萬 2 千元，約 106.15 %，主要係公庫撥款收入增編所致。

##### (二) 本年度基金用途：

國民教育計畫 1 億 2,204 萬 3 千元，學前教育計畫 1,192 萬 9 千元，一般行政管理計畫 1,356 萬 8 千元，建築及設備計畫 2 億 2,579 萬 1 千元，本年度基金用途 3 億 7,333 萬 1 千元，較上年度預算數 1 億 7,948 萬 8 千元，增加 1 億 9,384 萬 3 千元，約 108%，主要係增編校舍整建暨校舍新建工程經費所致。

#### 二、基金餘絀之預計：

本年度基金來源及用途相抵後，差短 1,710 萬 8 千元，較上年度預算數差

**臺北市地方教育發展基金 – 臺北市萬華區新和國民小學**  
**業務計畫及預算概要**

中華民國 110 年度

短 668 萬 7 千元，增加 1,042 萬 1 千元，將移用以前基金餘額支應。

三、現金流量之預計：

本年度業務活動淨現金流出 1,710 萬 8 千元。

四、補辦預算事項：無。

肆、以前年度計畫實施成果概述：

一、前（108）年度計畫實施成果概述：

業務計畫	實施概況	實 施 成 果
勞務收入	本年度預計收取教師甄選報名費等收入。	本年度已收取教師甄選報名費 3 千元。
財產收入	本年度預計辦理財產報廢變賣之殘值收入、校園場地開放收入等。	本年度已收取財產報廢變賣殘值收入 4 千元。
政府撥入收入	本年度預計由公庫撥入數。	本年度已收取公庫撥入數 5 億 5,279 萬 6 千元及教育部之補助計畫 15 萬 1 千元。
教學收入	本年度預計收取學生之學費、雜費等收入。	本年度已收取學生之學費、雜費等收入 231 萬 9 千元。
其他收入	本年度預計收取數位學生證補卡及廠商履約逾期罰款等收入。	本年度已收取數位學生證補卡及廠商履約逾期罰款等收入 50 萬 8 千元。
國民教育計畫	本年度預計辦理教學事項為： <ol style="list-style-type: none"> <li>1. 辦理各項教學、學生事務、圖書及輔導等業務。</li> <li>2. 新購教具、圖書等各科教學設備，充實各科教材及用具。</li> <li>3. 革新教學方法，提高教學效能。</li> <li>4. 辦理教師甄選、指定活動等項目。</li> </ol>	本年度完成各項教學事項為： <ol style="list-style-type: none"> <li>1. 辦理各式主題書展，積極推動閱讀教育。</li> <li>2. 新購桌遊教具、圖書等各科教學設備，充實各科教材及用具。</li> <li>3. 積極推動各項議題融入教學，人權法治、環境教育、生命教育、性平教育等，成果豐碩。</li> </ol>

臺北市地方教育發展基金 - 臺北市萬華區新和國民小學

**業務計畫及預算概要**

中華民國 110 年度

			4. 辦理教師專業社群運作，有效提升精緻教學效能。
學前教育計畫	本年度預計辦理教學事項為： 1. 辦理幼兒園各項教學及活動。 2. 新購教學用品，革新教學方法，提高教學效能。 3. 辦理幼兒園各項活動，鍛鍊幼兒強健的身體，增進幼兒各項生活智能。	本年度完成各項教學事項為： 1. 辦理幼兒園招生、迎新、感恩等活動。 2. 新購教學用品，革新教學方法，提高教學效能。 3. 辦理戶外教學、體能活動，鍛鍊幼兒體能及增進幼兒各項生活智能。	
一般行政管理計畫	本年度預計辦理事項為： 1. 綜理學校總務、人事、會計等業務。 2. 配合校務推動行政處室支援工作，進而增進校務運作。	綜理學校總務、人事、會計等業務，並配合校務推動行政處室支援工作，進而增進校務運作，達成預期目標。	
建築及設備計畫	本年度預計辦理事項為： 1. 購置各學科教學課程需教學設備。 2. 繼續執行校舍整建暨校舍新建工程。	1. 購置各學科教學課程所需教學設備。 2. 校舍整建暨校舍新建工程進行教學棟、活動中心、幼兒園內部裝修、使照資料彙整及雜項設備採購；工程執行進度達 38.84%。	

二、上年度已過期間（109 年 1 月 1 日至 5 月 31 日止）計畫實施成果概述：

業務計畫	實施概況	實施成果
勞務收入	本年度截至 5 月 31 日止預計辦理教師甄選報名費收入。	本年度截至 5 月 31 日止尚無收取教師甄選報名費。
財產收入	本年度截至 5 月 31 日止預計辦理財產報廢變賣之殘值收入及校園場地開放收入等。	本年度截至 5 月 31 日止已收取財產報廢變賣殘值收入 25 萬元。

臺北市地方教育發展基金 - 臺北市萬華區新和國民小學

業務計畫及預算概要

中華民國 110 年度

政府撥入收入	本年度截至 5 月 31 日止預計公庫撥入數。	本年度截至 5 月 31 日止已收取公庫撥入數 9,908 萬 5 千元及教育部之補助計畫 18 萬 2 千元。
教學收入	本年度截至 5 月 31 日止預計收取學生之 1 學期學費、雜費等收入。	本年度截至 5 月 31 日止已收取學生 1 學期學費、雜費等收入 17 萬 5 千元。
其他收入	本年度截至 5 月 31 日止預計收取數位學生證補卡及廠商履約逾期罰款等收入。	本年度截至 5 月 31 日止已收取數位學生證補卡及廠商履約逾期罰款等收入 27 萬 7 千元。
國民教育計畫	<p>本年度截至 5 月 31 日止預計辦理教學事項為：</p> <ol style="list-style-type: none"> <li>1. 辦理各項教學、學生事務、圖書及輔導等業務。</li> <li>2. 新購教具、圖書等各科教學設備，充實各科教材及用具。</li> <li>3. 革新教學方法，提高教學效能。</li> <li>4. 辦理教師甄選、指定活動等項目。</li> </ol>	<p>本年度截至 5 月 31 日止辦理教學事項為：</p> <ol style="list-style-type: none"> <li>1. 新購教具、圖書等各科教學設備，充實各科教材及用具積極發展本校校訂課程。</li> <li>2. 積極辦理各項議題融入教學，多元文化、國際教育、交通安全表現特別亮眼。</li> <li>3. 教學輔導教師運作良好，活化教師教學專業及促進教學效能之提升。</li> </ol>
學前教育計畫	<p>本年度截至 5 月 31 日止預計辦理教學事項為：</p> <ol style="list-style-type: none"> <li>1. 幼兒園各項教學及活動。</li> <li>2. 新購教學用品，革新教學方法，提高教學效能。</li> <li>3. 辦理幼兒園各項活動，鍛鍊幼兒強健的身體，增進幼兒各項生活智能。</li> </ol>	<p>本年度截至 5 月 31 日止辦理各項教學事項：</p> <ol style="list-style-type: none"> <li>1. 辦理幼兒園招生、母親節感恩等活動。</li> <li>2. 新購教學用品，革新教學方法，提高教學效能。</li> <li>3. 辦理戶外教學、體能活動，鍛鍊幼兒體能及增進幼兒各項生活智能。</li> </ol>
一般行政管理計畫	本年度截至 5 月 31 日止預計辦理事項為：	持續辦理學校總務、人事、會計等業務，並配合

# 臺北市地方教育發展基金 - 臺北市萬華區新和國民小學

## 業務計畫及預算概要

中華民國 110 年度

	<ol style="list-style-type: none"><li>綜理學校總務、人事、會計等業務。</li><li>配合校務推動行政處室支援工作，進而增進校務運作。</li></ol>	校務推動行政處室支援工作，進而增進校務運作，以達成預期目標。
建築及設備計畫	本年度截至 5 月 31 日止預計辦理事項為： <ol style="list-style-type: none"><li>購置各學科教學課程所需教學設備招標作業。</li><li>繼續執行校舍整建暨校舍新建工程。</li></ol>	本年度截至 5 月 31 日止辦理事項為： <ol style="list-style-type: none"><li>購置各學科教學課程所需教學設備招標作業。</li><li>校舍整建暨校舍新建工程進行師生搬遷及新校舍設備暨舊校舍拆除前點交、安全防護作業；工程執行進度達 55.31%。</li></ol>

本 頁 空 白



# 預算主要表

# 臺北市地方教育發展基金－臺北市萬華區新和國民小學

## 基金來源、用途及餘絀預計表

中華民國110年度

單位：新臺幣千元

前年度決算數	項 目	本年度預算數	上年度預算數	比較增減（－）
555,781	基金來源	356,223	172,801	183,422
3	勞務收入	3	3	
3	服務收入	3	3	
4	財產收入	1,364	1,082	282
4	財產處分收入	68	2	66
	其他財產收入	1,296	1,080	216
552,947	政府撥入收入	351,797	169,033	182,764
552,796	公庫撥款收入	351,797	169,033	182,764
151	政府其他撥入收入			
2,319	教學收入	2,708	2,390	318
2,319	學雜費收入	2,708	2,390	318
508	其他收入	351	293	58
508	雜項收入	351	293	58
513,167	基金用途	373,331	179,488	193,843
115,013	國民教育計畫	122,043	120,482	1,561
10,654	學前教育計畫	11,929	10,814	1,115
12,598	一般行政管理計畫	13,568	12,800	768
374,901	建築及設備計畫	225,791	35,392	190,399
42,614	本期賸餘(短絀)	-17,108	-6,687	-10,421
11,890	期初基金餘額	47,817	10,576	37,241
54,504	期末基金餘額	30,709	3,889	26,820

註：前年度決算數細數之和與總數或略有出入，係四捨五入關係，以下各表同。

# 臺北市地方教育發展基金－臺北市萬華區新和國民小學

## 現金流量預計表

中華民國110年度

單位：新臺幣千元

項 目	本 預	年 算	度 數	說 明
業務活動之現金流量				
本期賸餘(短絀)			-17,108	
業務活動之淨現金流入(流出)			-17,108	
其他活動之現金流量				
其他活動之淨現金流入(流出)				
現金及約當現金之淨增(淨減)			-17,108	
期初現金及約當現金			27,021	
期末現金及約當現金			9,913	

註：本表係採現金及約當現金基礎，包括現金及自投資日起3個月內到期或清償之債權證券。

# 預算明細表

# 臺北市地方教育發展基金－臺北市萬華區新和國民小學

## 基金來源－服務收入明細表

中華民國110年度

單位：新臺幣元

科 目	單位	本 年 度 預 算 數			說 明
		數量 業務量	利(費)率	金 額	
合計 服務收入	人、次	10x1	300	3,000 3,000 3,000	較上年度預算數3,000元，無增減。 教師甄選報名費收入。

# 臺北市地方教育發展基金－臺北市萬華區新和國民小學

## 基金來源－財產處分收入明細表

中華民國110年度

單位：新臺幣元

科 目	單位	本 年 度 預 算 數			說 明
		數量 業務量	利(費)率	金 額	
合計				68,000	
財產處分收入	年	1	68,000	68,000	較上年度預算數2,000元，增加66,000元。 逾使用年限且不堪使用之財產及物品報廢變賣收入。

# 臺北市地方教育發展基金－臺北市萬華區新和國民小學

## 基金來源－其他財產收入明細表

中華民國110年度

單位：新臺幣元

科 目	單位	本 年 度 預 算 數			說 明
		數量 業務量	利(費)率	金 額	
合計				1,296,000	
其他財產收入	年	1	1,296,000	1,296,000	較上年度預算數1,080,000元，增加216,000元。 校園場地開放收入(收支對列)。

# 臺北市地方教育發展基金－臺北市萬華區新和國民小學

## 基金來源－公庫撥款收入明細表

中華民國110年度

單位：新臺幣元

科 目	單位	本 年 度 預 算 數			說 明
		數量 業務量	利(費)率	金 額	
合計				351,797,000	
公庫撥款收入	年	1	351,797,000	351,797,000	較上年度預算數169,033,000元，增加182,764,000元。 市府補助款。
				351,797,000	



# 臺北市地方教育發展基金－臺北市萬華區新和國民小學

## 基金來源－學雜費收入明細表

中華民國110年度

單位：新臺幣元

科 目	單 位	本 年 度 預 算 數			說 明
		數量 業務量	利(費)率	金 額	
合計				2,708,000	
學雜費收入				2,708,000	較上年度預算數2,390,000元，增加318,000元。
	人、學期	136x2	2,955	803,760	幼兒園全日班雜費收入預估學生136人。
	人、學期	136x2	7,000	1,904,000	幼兒園全日班學費收入預估學生136人。
	年	1	240	240	配合預算編列至千元，增列進位數240元。

# 臺北市地方教育發展基金－臺北市萬華區新和國民小學

## 基金來源－雜項收入明細表

中華民國110年度

單位：新臺幣元

科 目	單位	本 年 度 預 算 數			說 明
		數量 業務量	利(費)率	金 額	
合計 雜項收入	年	1	351,000	351,000 351,000 351,000	較上年度預算數293,000元，增加58,000元。 數位學生證簡訊費補卡費收入等。

# 臺北市地方教育發展基金－臺北市萬華區新和國民小學

## 基金用途－國民教育計畫明細表

中華民國110年度

單位：新臺幣元

前年度 決算數	上年度 預算數	科 目	本 年 度 預 算 數	說 明
115,012,855	120,482,000	合計	122,043,000	
110,149,300	114,442,000	用人費用	114,920,000	
47,359,577	47,746,800	正式員額薪資	46,522,800	較上年度預算數47,746,800元，減少1,224,000元。
47,359,577	47,746,800	職員薪金	46,522,800	
			43,174,800	教職員47人薪金(詳用人費用彙計表)(含教育部補助導師費288,000元)。
			3,348,000	特教班教職員4人薪金(詳用人費用彙計表)(含教育部補助導師費60,000元)。
981,280	1,024,432	聘僱及兼職人員薪資	1,024,432	較上年度預算數1,024,432元，無增減。
418,991	418,992	約僱職員薪金	418,992	
			418,992	約僱人員1人薪金(詳聘用及約僱人員明細表)。
562,289	605,440	兼職人員酬金	605,440	
			492,800	教師代課鐘點費，本校編制教師總人數59人，按9分之1計，編列7人，每人220節，總節數7人×220節=1,540節，每節320元。
			102,400	補助調整授課特教教師鐘點費(教育部補助款)。
			10,240	補助調整授課鐘點費之外聘教師勞、健保及勞退費用(教育部補助款)。
648,123	644,213	超時工作報酬	805,267	較上年度預算數644,213元，增加161,054元。
648,123	644,213	加班費	805,267	
			805,267	不休假出勤加班費。
11,511,212	12,263,774	獎金	11,850,774	較上年度預算數12,263,774元，減少413,000元。
5,416,170	6,251,900	考績獎金	5,991,900	
			5,712,900	依考績法規定核發之獎金。
			279,000	依考績法規定核發之獎金。
6,095,042	6,011,874	年終獎金	5,858,874	
			5,388,000	依規定於年節加發之獎金。
			418,500	依規定於年節加發之獎金。
			52,374	依規定於年節加發之獎金。
43,027,002	45,745,476	退休及卹償金	47,433,636	較上年度預算數45,745,476元，增加

# 臺北市地方教育發展基金－臺北市萬華區新和國民小學

## 基金用途－國民教育計畫明細表

中華民國110年度

單位：新臺幣元

前年度 決算數	上年度 預算數	科 目	本 年 度 預 算 數	說 明
42,873,825	45,745,476	職員退休及離職金	47,433,636	1,688,160元。
			293,904	提撥退撫基金。
			25,140	提撥離職儲金。
			43,331,280	退休人員月退休金，94人*37,510元*12月=42,311,280元；退休遺族月撫慰金，5人*17,000元*12月=1,020,000元；合計43,331,280元。
			3,783,312	提撥退撫基金。
153,177		工員退休及離職金		
6,622,106	7,017,305	福利費	7,283,091	較上年度預算數7,017,305元，增加265,786元。
4,419,274	4,114,344	分擔員工保險費	4,008,312	
			3,674,172	分擔公保、勞保、健保費。
			285,120	分擔公保、勞保、健保費。
			49,020	分擔公保、勞保、健保費。
133,000	168,500	傷病醫藥費	494,800	
			10,800	職業安全衛生健康檢查經費，9人*1,200元(新增)。
			84,000	教職員健康檢查費，24人*3500元。
			400,000	教職員健康檢查費，25人*16,000元。
359,076	422,100	員工通勤交通費	378,000	
			50,400	教師上下班交通費，4人*10月*2段*630元。
			283,500	教師上下班交通費，45人*10月*1段*630元。
			18,900	特教班教師上下班交通費，3人*10月*1段*630元。
			25,200	特教班教職員上下班交通費，2人*10月*2段*630元。
1,710,756	2,312,361	其他福利費	2,401,979	
			1,315,549	員工子女教育補助費。
			188,130	結婚補助費，31,355元*2月*3人。
			547,500	喪葬補助費，36,500元*5月*3人。
			16,000	休假旅遊補助費。
			64,800	退休人員三節特別照護金(單身)。

# 臺北市地方教育發展基金－臺北市萬華區新和國民小學

## 基金用途－國民教育計畫明細表

中華民國110年度

單位：新臺幣元

前年度 決算數	上年度 預算數	科 目	本 年 度 預 算 數	說 明
			30,000	退休人員三節慰問金，5人*6,000元。
			240,000	休假旅遊補助費。
1,832,466	2,755,000	服務費用	4,141,000	
470,320	655,690	水電費	2,292,008	較上年度預算數655,690元，增加1,636,318元。
397,145	450,000	工作場所電費	2,080,000	
			1,780,000	班級電費。
			300,000	場地開放電費(收支對列)。
73,175	205,690	工作場所水費	212,008	
			20,000	場地開放水費(收支對列)。
			192,008	班級水費。
40,080	43,090	旅運費	38,440	較上年度預算數43,090元，減少4,650元。
40,080	43,090	國內旅費	38,440	
			27,900	校外教學隨隊人員出差旅費，6人*3天*1,550元。
			10,540	因公出差旅費。
612,501	883,200	修理保養及保固費	622,300	較上年度預算數883,200元，減少260,900元。
478,841	198,400	一般房屋修護費		
133,660	418,800	機械及設備修護費	422,300	
			102,300	各項教學設備及其他公用用具等之保養修護。
			20,000	電腦設備維護費(電腦專案計畫)。
			300,000	場地開放設備保養修護(收支對列)。
	266,000	雜項設備修護費	200,000	
			200,000	場地開放設備及器材保養修護(收支對列)。
299,340	758,720	一般服務費	742,352	較上年度預算數758,720元，減少16,368元。
11,106	5,760	佣金、匯費、經理費及手續費	5,856	
			5,856	委託超商代收學雜費手續費，488人*2學期*6元。
17,000	430,000	外包費	430,000	
			400,000	場地開放環境清潔外包費(收支對列)。
			30,000	園藝整理(綠屋頂計畫)。
173,234	216,960	計時與計件人員酬金	202,496	

# 臺北市地方教育發展基金－臺北市萬華區新和國民小學

## 基金用途－國民教育計畫明細表

中華民國110年度

單位：新臺幣元

前年度 決算數	上年度 預算數	科 目	本 年 度 預 算 數	說 明
			179,200	補助閩客語教學支援人員鐘點費，14人*1節*40週*320元。
			23,296	補助閩客語教學支援人員鐘點費支外聘人員勞、健保及勞退費用。
98,000	106,000	體育活動費	104,000	
			94,000	文康活動費，本校編列教師47人，每人編列2,000元。
			10,000	文康活動費，本校編列特教教師4人，約僱人員1人，合計5人，每人編列2,000元。
410,225	414,300	專業服務費	445,900	較上年度預算數414,300元，增加31,600元。
113,025	67,400	講課鐘點、稿費、出席審查及查詢費	97,400	
			9,000	四、五年級表演節目外聘教師指導鐘點費(運動會)。
			16,000	性平教育宣導及校園性平事件調查外聘講師鐘點費，8節*2,000元(性別平等教育宣導活動)。
			4,000	行為人性平課程外聘講師鐘點費，2節*2,000元(性別平等教育宣導活動)。
			10,000	外聘講師鐘點費，5節*2,000元(小田園教育體驗實習計畫)。
			8,000	訓練講授外聘講師鐘點費，4節*2,000元(國小家長教育成長及志工培訓)。
			30,000	辦理兩公約人權、法治、品德教育、特教、輔導、環教、生命等各類依法宣導活動外聘講師鐘點費，15節*2,000元。
			6,000	身心障礙資源班訓練講授外聘講師鐘點費，3節*2,000元(特教班班級業務費)。
			7,200	集中式特教班教材編輯費，1班*12月*600元。
			7,200	身心障礙資源班教材編輯費，1班*12月*600元。
66,500	52,800	委託檢驗(定)試驗認證費	67,200	
			9,600	飲水機水質檢驗費，8臺*1,200元。
			43,200	建物公共安全檢查簽證及申報費、電氣設備檢驗費及水質檢測費等，6班*7,200元(普

# 臺北市地方教育發展基金－臺北市萬華區新和國民小學

## 基金用途－國民教育計畫明細表

中華民國110年度

單位：新臺幣元

前年度 決算數	上年度 預算數	科 目	本 年 度 預 算 數	說 明
				通班級業務費)。
18,000		電腦軟體服務費	14,400	消防安全檢測費，2班*7,200元(普通班級業務費)。
212,700	294,100	其他專業服務費	281,300	
			8,000	學童牙齒檢查費。
			45,000	工作人員午餐指導費，10人*9月*500元。
			25,200	學童午餐指導費(5-6年級)，7班*1人*9月*400元。
			18,900	學童午餐指導費(3-4年級)，7班*1人*9月*300元。
			9,000	學童午餐指導費(1-2年級)，10班*1人*9月*100元。
			20,000	學生輔導指導費。
			3,600	集中式特教班學童午餐指導費，1班*1人*9月*400元。
			3,600	身心障礙資源班學童午餐指導費，1班*1人*9月*400元。
			72,000	游泳池水電清潔維護費，10班*7,200元。
			76,000	場地開放校園安全保全機械定點、機動巡邏等保全費用(收支對列)。
1,277,498	1,505,000	材料及用品費	992,000	
203,497	337,540	使用材料費	218,480	較上年度預算數337,540元，減少119,060元。
203,497	337,540	設備零件	218,480	
			88,200	電腦設備維護及管理費，14班*6,300元。
			80,000	教學實驗組教具(由班級設備費移列)。
			4,350	瑞文氏標準矩陣推理測驗平行本(SPM-P)，30本*145元(由班級設備費移列)。
			6,000	多功能電烤盤組，1組*6,000元(由特教班級設備費移列)。
			2,500	AED貼片組，1組*2,500元(由班級設備費移列)。
			4,500	健康中心候診椅皮墊，1組*4,500元(由班級設備費移列)。
			16,930	體育教學器材(由班級設備費移列)。

# 臺北市地方教育發展基金－臺北市萬華區新和國民小學

## 基金用途－國民教育計畫明細表

中華民國110年度

單位：新臺幣元

前年度 決算數	上年度 預算數	科 目	本 年 度 預 算 數	說 明
			8,000	鐵門密碼櫃，2座*4,000元(由特教班級設備費移列)。
			8,000	玻璃門密碼櫃，2座*4,000元(由特教班級設備費移列)。
1,074,001	1,167,460	用品消耗	773,520	較上年度預算數1,167,460元，減少393,940元。
17,160	24,400	辦公(事務)用品	21,400	
			6,000	計畫實施及成果用資料夾及紙張等(綠屋頂計畫)。
			7,000	課程實施及成果用資料夾及紙張等(小田園教育體驗實習計畫)。
			7,200	集中式特教班教學用文具紙張(特教班班級業務費)。
			1,200	身心障礙資源班教學用文具紙張(特教班班級業務費)。
34,676	69,000	報章雜誌	45,000	
			45,000	圖書(由班級設備費移列)。
90,492	48,000	農業與園藝用品及環境美化費	48,000	
			28,000	園藝用栽培盒、肥料、種子、栽植土、菜苗等設備(小田園教育體驗實習計畫)。
			20,000	園藝用栽培盒、肥料、種子、栽植土、菜苗等設備(綠屋頂計畫)。
17,000	16,000	醫療用品(非醫療院所使用)	15,000	
			15,000	健康中心藥品費。
914,673	1,010,060	其他用品消耗	644,120	
			30,000	兒童節慶活動費。
			45,600	敬師活動費，76人*600元。
			44,200	教學用教科書，26班*1,700元。
			331,680	普通班教學材料費，24班*13,820元。
			115,200	垃圾袋費用、消毒藥水、衛生清潔用品費、衛生紙及教室佈置費，16班*7,200元(普通班級業務費)。
			13,820	身心障礙資源班教學材料費，1班*13,820元。
			4,000	活動暨會議逾時誤餐餐盒費用，40人次*100



# 臺北市地方教育發展基金－臺北市萬華區新和國民小學

## 基金用途－國民教育計畫明細表

中華民國110年度

單位：新臺幣元

前年度 決算數	上年度 預算數	科 目	本 年 度 預 算 數	說 明
				元(綠屋頂計畫)。
			37,000	各學年趣味競賽、表演節目之競賽獎牌及用品等(運動會)。
			6,800	教職員工逾時誤餐餐盒費用(運動會)，68人次*100元。
			2,000	場地佈置及茶水等費用(國小家長教育成長及志工培訓)。
			13,820	集中式特教班教學材料費，1班*13,820元。
23,500		租金、償債、利息及相關手續費		
23,500		交通及運輸設備租金		
23,500		車租		
1,370,845	1,388,000	會費、捐助、補助、分攤、照護、救濟與交流活動費	1,601,000	
10,000	10,000	捐助、補助與獎助	10,000	較上年度預算數10,000元，無增減。
10,000	10,000	獎助學員生給與	10,000	
			10,000	教育關懷獎每校推薦1名學生獎助金。
1,360,845	1,378,000	補貼、獎勵、慰問、照護與救濟	1,591,000	較上年度預算數1,378,000元，增加213,000元。
1,360,845	1,378,000	其他補貼、獎勵、慰問、照護與救濟	1,591,000	
			72,000	弱勢學生冷氣使用費補助費用，90人*800元。
			840	配合預算編列至千元，增列進位數840元。
			46,000	本市市民第3胎就讀國小教育補助費，46人*1,000元。
			1,300,000	清寒學生餐費補助，130人*200日*50元。
			172,160	補助學校午餐使用有機蔬菜或有機米計畫，538人*40週*1次*8元。
359,246	392,000	其他	389,000	
359,246	392,000	其他支出	389,000	較上年度預算數392,000元，減少3,000元。
359,246	392,000	其他	389,000	
			18,200	邀請卡、獎品等雜支(運動會)。
			15,000	推動計劃所需之其他雜支(綠屋頂計畫)。
			122,000	學生活動費，610人*2學期*100元。
			61,000	班級自治費，610人*2學期*50元。

# 臺北市地方教育發展基金－臺北市萬華區新和國民小學

## 基金用途－國民教育計畫明細表

中華民國110年度

單位：新臺幣元

前年度 決算數	上年度 預算數	科 目	本 年 度 預 算 數	說 明
			30,000	農作物包材、食農教育活動食材、研習等其他雜支(小田園教育體驗實習計畫)。
			126,000	執行學生路隊安全導護費及導護志工保險費。
			16,800	國小游泳檢測未通過學生暑期游泳訓練班報名費，3班*5,600元。

# 臺北市地方教育發展基金－臺北市萬華區新和國民小學

## 基金用途－學前教育計畫明細表

中華民國110年度

單位：新臺幣元

前年度 決算數	上年度 預算數	科 目	本 年 度 預 算 數	說 明
10,654,381	10,814,000	合計	11,929,000	
10,293,210	10,309,000	用人費用	11,601,000	
7,331,291	7,229,460	正式員額薪資	8,110,380	較上年度預算數7,229,460元，增加880,920元。
6,605,640	6,557,460	職員薪金	7,438,380	21,600 教保員教保費，2人*12月*900元(新增)。 7,416,780 教職員8人及教保員3人薪金(詳用人費用彙計表)(含教育部補助教保員381,980元)。
725,651	672,000	工員工資	672,000	672,000 廚工2人工資(詳用人費用彙計表)。
39,780	69,523	超時工作報酬	100,737	較上年度預算數69,523元，增加31,214元。
39,780	69,523	加班費	100,737	100,737 不休假出勤加班費。
1,482,141	1,654,033	獎金	1,759,799	較上年度預算數1,654,033元，增加105,766元。
599,905	749,300	考績獎金	752,600	752,600 依考績法規定核發之獎金。
882,236	904,733	年終獎金	1,007,199	1,007,199 依規定於年節加發之獎金。
580,517	599,328	退休及卹償金	727,200	較上年度預算數599,328元，增加127,872元。
472,576	580,608	職員退休及離職金	708,480	708,480 提撥退撫基金。
107,941	18,720	工員退休及離職金	18,720	18,720 提撥勞工退休準備金。
859,481	756,656	福利費	902,884	較上年度預算數756,656元，增加146,228元。
729,341	638,916	分擔員工保險費	731,364	731,364 分擔公保、勞保、健保費。
1,720	2,580	傷病醫藥費	3,440	1,720 幼兒園教保人員健康檢查費(每2人編1人)，2人*860元。 1,720 幼兒園廚工健康檢查費，2人*860元。
96,420	83,160	員工通勤交通費	136,080	37,800 教師上下班交通費，3人*10月*2段*630元。

# 臺北市地方教育發展基金－臺北市萬華區新和國民小學

## 基金用途－學前教育計畫明細表

中華民國110年度

單位：新臺幣元

前年度 決算數	上年度 預算數	科 目	本 年 度 預 算 數	說 明
			7,560	教師兼行政人員、教保員、廚工上下班交通費，1人*12月*1段*630元。
			90,720	教師兼行政人員、教保員、廚工上下班交通費，6人*12月*2段*630元。
32,000	32,000	其他福利費	32,000	
			32,000	休假旅遊補助費。
57,430	64,000	服務費用	68,000	
16,930	23,152	一般服務費	27,152	較上年度預算數23,152元，增加4,000元。
930	1,152	佣金、匯費、經理費及手續費	1,152	
			1,152	委託超商代收學雜費手續費，96人*2學期*6元。
16,000	22,000	體育活動費	26,000	
			16,000	文康活動費，本校編列教師8人，每人編列2,000元。
			10,000	文康活動費，本校編列契約進用教保員3人、廚工2人，合計5人，每人編列2,000元(上述人員係幼托整合前得編列文康活動費之人員)。
40,500	40,848	專業服務費	40,848	較上年度預算數40,848元，無增減。
40,500	40,848	其他專業服務費	40,848	
			348	配合預算編列至千元，增列進位數348元。
			40,500	學童午餐指導費，9人*9月*500元。
70,000	56,000	材料及用品費	71,000	
41,200	16,600	使用材料費	20,000	較上年度預算數16,600元，增加3,400元。
41,200	16,600	設備零件	20,000	
			20,000	幼兒園教學教具(由幼兒園班級設備費移列)。
28,800	39,400	用品消耗	51,000	較上年度預算數39,400元，增加11,600元。
	10,600	報章雜誌	15,000	
			15,000	圖書(由幼兒園班級設備費移列)。
28,800	28,800	其他用品消耗	36,000	
			36,000	垃圾袋費用、消毒藥水、衛生清潔用品費、衛生紙及教室佈置費等，5班*7,200元(幼兒園班級業務費)。

# 臺北市地方教育發展基金－臺北市萬華區新和國民小學

## 基金用途－學前教育計畫明細表

中華民國110年度

單位：新臺幣元

前年度 決算數	上年度 預算數	科 目	本 年 度 預 算 數	說 明
176,381	289,000	會費、捐助、補助、分攤、照護、救濟與交流活動費	93,000	
176,381	289,000	補貼、獎勵、慰問、照護與救濟	93,000	較上年度預算數289,000元，減少196,000元。
176,381	289,000	其他補貼、獎勵、慰問、照護與救濟	93,000	
			354	配合預算編列至千元，增列進位數354元。
			69,798	低收入戶家庭幼生月費補助，3人*2學期*11,633元。
			22,848	補助學校午餐使用有機蔬菜或有機米計畫，119人*40週*1次*4.8元。
57,360	96,000	其他	96,000	
57,360	96,000	其他支出	96,000	較上年度預算數96,000元，無增減。
57,360	96,000	其他	96,000	
			96,000	幼兒導護費。

# 臺北市地方教育發展基金－臺北市萬華區新和國民小學

## 基金用途－一般行政管理計畫明細表

中華民國110年度

單位：新臺幣元

前年度 決算數	上年度 預算數	科 目	本 年 度 預 算 數	說 明
12,598,473	12,800,000	合計	13,568,000	
10,458,951	10,527,000	用人費用	11,233,000	
6,890,126	6,978,000	正式員額薪資	7,321,740	較上年度預算數6,978,000元，增加343,740元。
6,094,886	6,246,000	職員薪金	6,589,740	教職員9人薪金(詳用人費用彙計表)。
795,240	732,000	工員工資	732,000	工員2人工資(詳用人費用彙計表)。
2,928		聘僱及兼職人員薪資		
2,928		兼職人員酬金		
293,619	331,042	超時工作報酬	395,756	較上年度預算數331,042元，增加64,714元。
293,619	331,042	加班費	395,756	22,200 校園安全校內同仁例假日人力支援。 373,556 不休假出勤加班費。
1,672,824	1,705,150	獎金	1,964,740	較上年度預算數1,705,150元，增加259,590元。
823,025	815,200	考績獎金	1,044,990	1,044,990 依考績法規定核發之獎金。
849,799	889,950	年終獎金	919,750	919,750 依規定於年節加發之獎金。
653,915	590,208	退休及卹償金	621,240	較上年度預算數590,208元，增加31,032元。
534,531	531,648	職員退休及離職金	562,680	562,680 提撥退撫基金。
119,384	58,560	工員退休及離職金	58,560	58,560 提撥勞工退休準備金。
945,539	922,600	福利費	929,524	較上年度預算數922,600元，增加6,924元。
660,274	611,400	分擔員工保險費	641,004	641,004 分擔公保、勞保、健保費。
119,286	151,200	員工通勤交通費	128,520	90,720 職員、技工、工友上下班交通費，6人*12月*2段*630元。 37,800 職員、技工、工友上下班交通費，5人*12月*1段*630元。
165,979	160,000	其他福利費	160,000	

# 臺北市地方教育發展基金－臺北市萬華區新和國民小學

## 基金用途－一般行政管理計畫明細表

中華民國110年度

單位：新臺幣元

前年度 決算數	上年度 預算數	科 目	本 年 度 預 算 數	說 明
			160,000	休假旅遊補助費。
1,846,982	1,987,000	服務費用	2,057,000	
67,977	104,376	郵電費	104,832	較上年度預算數104,376元，增加456元。
67,977	104,376	電話費	104,832	
			100,000	電話費(統籌業務費)。
			4,832	校園安全保全專線電話費用等。
7,245		旅運費		
7,245		國內旅費		
1,313,984	1,327,824	一般服務費	1,357,368	較上年度預算數1,327,824元，增加29,544元。
1,294,984	1,305,824	外包費	1,335,368	
			200,000	消化超額職工5人(技工、工友)業務外包費。
			1,135,368	校警勞務外包費，2人*12月*47,307元。
19,000	22,000	體育活動費	22,000	
			22,000	文康活動費，本校編列教職員9人、工員2人，合計11人，每人編列2,000元。
385,776	482,800	專業服務費	522,800	較上年度預算數482,800元，增加40,000元。
385,776	482,800	其他專業服務費	522,800	
			522,800	校園安全機械定點、機動巡邏等保全費用。
72,000	72,000	公共關係費	72,000	較上年度預算數72,000元，無增減。
72,000	72,000	公共關係費	72,000	
			72,000	校長特別費，12月*6,000元。
291,540	285,000	材料及用品費	277,000	
291,540	285,000	用品消耗	277,000	較上年度預算數285,000元，減少8,000元。
291,540	285,000	辦公(事務)用品	277,000	
			277,000	統籌業務費計算如下：普通班24班、特教專班1班、附設幼兒園5班，1,290元*15班*12月=232,200元，810元*15班*12月=145,800元，以上合計378,000元，除依實際需求移列電話費100,000元及會費1,000元外，其餘如列數。
1,000	1,000	會費、捐助、補助、分攤、照護、救濟與交流活動費	1,000	

# 臺北市地方教育發展基金－臺北市萬華區新和國民小學

## 基金用途－一般行政管理計畫明細表

中華民國110年度

單位：新臺幣元

前年度 決算數	上年度 預算數	科 目	本 年 度 預 算 數	說 明
1,000	1,000	會費	1,000	較上年度預算數1,000元，無增減。
1,000	1,000	職業團體會費	1,000	
			1,000	護理師1人公會會費(統籌業務費)。



# 臺北市地方教育發展基金－臺北市萬華區新和國民小學

## 基金用途－建築及設備計畫明細表

中華民國110年度

單位：新臺幣元

前年度 決算數	上年度 預算數	科 目	本 年 度 預 算 數	說 明
374,901,129	35,392,000	合計	225,791,000	
374,901,129	35,392,000	購建固定資產、無形資產及非理財 目的之長期投資	225,791,000	
374,883,129	35,356,000	購建固定資產	225,755,000	
373,271,568	34,250,000	專案計畫	225,000,000	
373,271,568	34,250,000	繼續性計畫	225,000,000	
4,950,184	480,000	(一) 校舍整建暨校舍新 建工程(委託技術服務費)	4,000,000	本工程由本校主辦，為103-111 年度連續性工程，總委託技術 服務費為51,962,862元，依參建 比例分攤，本校分攤比例為 72.87%，共計分攤委託技術服 務費37,865,338元，除以前年度 編列21,022,500元，本年度續編 列第8年經費4,000,000元，餘 12,842,838元編列於以後年度， 各年度資金需求詳如繼續性計 畫分年資金需求表。
4,950,184	480,000	擴充改良房屋建築及設 備	4,000,000	
		擴充改良房屋建築及設 備	4,000,000	委託技術服務費。
368,321,384	33,770,000	(二) 校舍整建暨校舍新 建工程(工程費)	221,000,000	本工程由本校主辦，為106-111 年度連續性工程，總工程費 1,487,500,752元，其中施工費 1,476,919,645元，工程管理費 10,581,107元，依參建比例分攤 ，本校分攤比例為72.87%，共 計分攤施工費1,076,231,345元 ，工程管理費7,710,453元，除 以前年度編列456,720,000元， 本年度續編列第5年經費 221,000,000元，餘406,221,798 元編列於以後年度，各年度資 金需求詳如繼續性計畫分年資 金需求表。
368,321,384	33,770,000	擴充改良房屋建築及設 備	221,000,000	
			220,000,000	一、施工費。

# 臺北市地方教育發展基金－臺北市萬華區新和國民小學

## 基金用途－建築及設備計畫明細表

中華民國110年度

單位：新臺幣元

前年度 決算數	上年度 預算數	科 目	本 年 度 預 算 數	說 明
			1,000,000	二、工程管理費。
1,611,561	1,106,000	一般建築及設備計畫	755,000	
		班級設備	206,189	
		購置機械及設備	71,189	
			22,500	新購學務處紫外線消毒燈1臺。
			48,689	汰換教務處碎紙機1臺，規格碎紙張數22張以上。
		購置交通及運輸設備	12,000	
			12,000	新購總務處電動滑板車1臺。
		購置雜項設備	123,000	
			123,000	汰換教務處油墨快速印刷設備1臺。
		特殊班設備	10,000	
		購置雜項設備	10,000	
			10,000	新購特教班六格書櫃1座。
		資訊設備	463,811	
		購置機械及設備	463,811	
			192,500	新購筆記型電腦7部*27,500元(電腦專案計畫)。
			100,000	汰換網路及資訊周邊設備(電腦專案計畫)。
			171,311	汰換桌上型電腦(含顯示器)，7部*24,473元(電腦專案計畫)。
		幼兒園設備	75,000	
		購置雜項設備	75,000	
			16,500	新購教學檔案櫃1座。
			38,500	新購廚房防煙罩1組。
			20,000	新購幼兒圖書櫃1座。
1,611,561	1,106,000	校園設備		
1,449,715	981,000	購置機械及設備		
161,846	125,000	購置雜項設備		
18,000	36,000	購置無形資產	36,000	
18,000	36,000	一般建築及設備計畫	36,000	
18,000	36,000	資訊設備	36,000	
18,000	36,000	購置電腦軟體	36,000	

# 臺北市地方教育發展基金－臺北市萬華區新和國民小學

## 基金用途－建築及設備計畫明細表

中華民國110年度

單位：新臺幣元

前年度 決算數	上年度 預算數	科 目	本 年 度 預 算 數	說 明
			36,000	電腦教學軟體費(電腦專案計畫)。

本 頁 空 白

# 預算參考表

# 臺北市地方教育發展基金－臺北市萬華區新和國民小學

## 預計平衡表

中華民國110年12月31日

單位：新臺幣千元

108年(前年) 12月31日 決算數	科 目	110年12月31日 預計數	109年12月31日 預計數	比較增減(-)
605,833	資產合計	582,038	599,146	-17,108
605,833	資產	582,038	599,146	-17,108
59,060	流動資產	35,265	52,373	-17,108
33,708	現金	9,913	27,021	-17,108
33,708	銀行存款	9,913	27,021	-17,108
25,353	預付款項	25,353	25,353	
25,353	預付費用	25,353	25,353	
4,284	投資、長期應收款項、貸墊款及準備金	4,284	4,284	
4,284	準備金	4,284	4,284	
2,815	退休及離職準備金	2,815	2,815	
1,468	其他準備金	1,468	1,468	
542,489	其他資產	542,489	542,489	
542,489	什項資產	542,489	542,489	
65	暫付及待結轉帳項	65	65	
542,424	代管資產	542,424	542,424	
605,833	負債及基金餘額合計	582,038	599,146	-17,108
551,328	負債	551,328	551,328	
5,178	流動負債	5,178	5,178	
5,178	應付款項	5,178	5,178	
5,033	應付代收款	5,033	5,033	
145	應付費用	145	145	
546,150	其他負債	546,150	546,150	
546,150	什項負債	546,150	546,150	
911	存入保證金	911	911	
2,815	應付退休及離職金	2,815	2,815	
542,424	應付代管資產	542,424	542,424	
54,504	基金餘額	30,709	47,817	-17,108
54,504	基金餘額	30,709	47,817	-17,108
54,504	基金餘額	30,709	47,817	-17,108
54,504	累積餘額	30,709	47,817	-17,108

註：1.信託代理與保證資產(負債)前年度決算數198,338元，上年度預計數198,338元，本年度預計數198,338元。2.或有資產(負債)0元。3.本基金自93年度起，本固定項目分開原則，將屬長期固定帳項，包括固定資產1,062,876,494元，無形資產93,413元及長期債務0元等，另立帳類管理，未納入本表。

## 臺北市地方教育發展基金一

## 各項費用

中華民國

前年度 決算數	上年度 預算數	計畫別		合計	國民教育計畫
		用途別科目			
513,166,838	179,488,000	合計		373,331,000	122,043,000
130,901,461	135,278,000	用人費用		137,754,000	114,920,000
61,580,994	61,954,260	正式員額薪資		61,954,920	46,522,800
60,060,103	60,550,260	職員薪金		60,550,920	46,522,800
1,520,891	1,404,000	工員工資		1,404,000	
984,208	1,024,432	聘僱及兼職人員薪資		1,024,432	1,024,432
418,991	418,992	約僱職員薪金		418,992	418,992
565,217	605,440	兼職人員酬金		605,440	605,440
981,522	1,044,778	超時工作報酬		1,301,760	805,267
981,522	1,044,778	加班費		1,301,760	805,267
14,666,177	15,622,957	獎金		15,575,313	11,850,774
6,839,100	7,816,400	考績獎金		7,789,490	5,991,900
7,827,077	7,806,557	年終獎金		7,785,823	5,858,874
44,261,434	46,935,012	退休及卹償金		48,782,076	47,433,636
43,880,932	46,857,732	職員退休及離職金		48,704,796	47,433,636
380,502	77,280	工員退休及離職金		77,280	
8,427,126	8,696,561	福利費		9,115,499	7,283,091
5,808,889	5,364,660	分擔員工保險費		5,380,680	4,008,312
134,720	171,080	傷病醫藥費		498,240	494,800
574,782	656,460	員工通勤交通費		642,600	378,000
1,908,735	2,504,361	其他福利費		2,593,979	2,401,979
3,736,878	4,806,000	服務費用		6,266,000	4,141,000
470,320	655,690	水電費		2,292,008	2,292,008
397,145	450,000	工作場所電費		2,080,000	2,080,000
73,175	205,690	工作場所水費		212,008	212,008
67,977	104,376	郵電費		104,832	
67,977	104,376	電話費		104,832	
47,325	43,090	旅運費		38,440	38,440
47,325	43,090	國內旅費		38,440	38,440
612,501	883,200	修理保養及保固費		622,300	622,300
478,841	198,400	一般房屋修護費			

# 臺北市萬華區新和國民小學

## 彙計表

110年度

單位：新臺幣元

學前教育計畫	一般行政管理計畫	建築及設備計畫			
11,929,000	13,568,000	225,791,000			
11,601,000	11,233,000				
8,110,380	7,321,740				
7,438,380	6,589,740				
672,000	732,000				
100,737	395,756				
100,737	395,756				
1,759,799	1,964,740				
752,600	1,044,990				
1,007,199	919,750				
727,200	621,240				
708,480	562,680				
18,720	58,560				
902,884	929,524				
731,364	641,004				
3,440					
136,080	128,520				
32,000	160,000				
68,000	2,057,000				
	104,832				
	104,832				



## 臺北市地方教育發展基金一

## 各項費用

中華民國

前年度 決算數	上年度 預算數	計畫別	合計	國民教育計畫
		用途別科目		
133,660	418,800	機械及設備修護費	422,300	422,300
	266,000	雜項設備修護費	200,000	200,000
1,630,254	2,109,696	一般服務費	2,126,872	742,352
12,036	6,912	佣金、匯費、經理費及手續費	7,008	5,856
1,311,984	1,735,824	外包費	1,765,368	430,000
173,234	216,960	計時與計件人員酬金	202,496	202,496
133,000	150,000	體育活動費	152,000	104,000
836,501	937,948	專業服務費	1,009,548	445,900
113,025	67,400	講課鐘點、稿費、出席審查及查詢費	97,400	97,400
66,500	52,800	委託檢驗(定)試驗認證費	67,200	67,200
18,000		電腦軟體服務費		
638,976	817,748	其他專業服務費	844,948	281,300
72,000	72,000	公共關係費	72,000	
72,000	72,000	公共關係費	72,000	
1,639,038	1,846,000	材料及用品費	1,340,000	992,000
244,697	354,140	使用材料費	238,480	218,480
244,697	354,140	設備零件	238,480	218,480
1,394,341	1,491,860	用品消耗	1,101,520	773,520
308,700	309,400	辦公(事務)用品	298,400	21,400
34,676	79,600	報章雜誌	60,000	45,000
90,492	48,000	農業與園藝用品及環境美化費	48,000	48,000
17,000	16,000	醫療用品(非醫療院所使用)	15,000	15,000
943,473	1,038,860	其他用品消耗	680,120	644,120
23,500		租金、償債、利息及相關手續費		
23,500		交通及運輸設備租金		
23,500		車租		
374,901,129	35,392,000	購建固定資產、無形資產及非理財目的之長期投資	225,791,000	
374,883,129	35,356,000	購建固定資產	225,755,000	
373,271,568	34,250,000	擴充改良房屋建築及設備	225,000,000	
1,449,715	981,000	購置機械及設備	535,000	
		購置交通及運輸設備	12,000	

# 臺北市萬華區新和國民小學

## 彙計表

110年度

單位：新臺幣元

學前教育計畫	一般行政管理計畫	建築及設備計畫			
27,152	1,357,368				
1,152					
	1,335,368				
26,000	22,000				
40,848	522,800				
40,848	522,800				
	72,000				
	72,000				
71,000	277,000				
20,000					
20,000					
51,000	277,000				
	277,000				
15,000					
36,000					
		225,791,000			
		225,755,000			
		225,000,000			
		535,000			
		12,000			

臺北市地方教育發展基金一

各項費用

中華民國

前年度 決算數	上年度 預算數	計畫別	合計	國民教育計畫
		用途別科目		
161,846	125,000	購置雜項設備	208,000	
18,000	36,000	購置無形資產	36,000	
18,000	36,000	購置電腦軟體	36,000	
1,548,226	1,678,000	會費、捐助、補助、分攤、照護、救濟 與交流活動費	1,695,000	1,601,000
1,000	1,000	會費	1,000	
1,000	1,000	職業團體會費	1,000	
10,000	10,000	捐助、補助與獎助	10,000	10,000
10,000	10,000	獎助學員生給與	10,000	10,000
1,537,226	1,667,000	補貼、獎勵、慰問、照護與救濟	1,684,000	1,591,000
1,537,226	1,667,000	其他補貼、獎勵、慰問、照護與救 濟	1,684,000	1,591,000
416,606	488,000	其他	485,000	389,000
416,606	488,000	其他支出	485,000	389,000
416,606	488,000	其他	485,000	389,000

# 臺北市萬華區新和國民小學

## 彙計表

110年度

單位：新臺幣元

學前教育計畫	一般行政管理計畫	建築及設備計畫			
		208,000			
		36,000			
		36,000			
93,000	1,000				
	1,000				
	1,000				
93,000					
93,000					
96,000					
96,000					
96,000					

# 臺北市地方教育發展基金－臺北市萬華區新和國民小學

## 員工人數彙計表

中華民國110年度

單位：人

計 畫 及 項 目	上年度最高可 進用員額數	本年度 增減(-)數	本年度最高可 進用員額數	說 明
合計	75	1	76	
國民教育計畫部分	53	-1	52	
職員	52	-1	51	
聘用				
約僱	1		1	
學前教育計畫部分	11	2	13	
職員	9	2	11	
技工	2		2	
一般行政管理計畫部分	11		11	
職員	9		9	
駐衛警				
技工	1		1	
工友	1		1	

註：1.本表約僱、聘用係指奉准有案之約聘僱人員。

2.外包費編列校警外包2人、消化超額職工業務外包5人、清潔外包費，計176萬5,368元。 3.計時與計件人員酬金編列閩客語教學支援人員鐘點費，計20萬2,496元。

本 頁 空 白

臺北市地方教育發展基金一

用人費用

中華民國

計畫及項目	合計	正式 員額 薪資	聘僱 人員 薪資	超時 工作 報酬	津貼	獎 金		
						年終獎金	考績獎金	其他
合計	137,754,000	61,954,920	418,992	1,301,760		7,785,823	7,789,490	
國民教育計畫	114,920,000	46,522,800	418,992	805,267		5,858,874	5,991,900	
職員薪金	46,522,800	46,522,800						
約僱職員 薪金	418,992		418,992					
兼職人員 酬金	605,440							
加班費	805,267			805,267				
考績獎金	5,991,900						5,991,900	
年終獎金	5,858,874					5,858,874		
職員退休 及離職金	47,433,636							
分擔員工 保險費	4,008,312							
傷病醫藥 費	494,800							
員工通勤 交通費	378,000							
其他福利 費	2,401,979							
學前教育計畫	11,601,000	8,110,380		100,737		1,007,199	752,600	
職員薪金	7,438,380	7,438,380						
工員工資	672,000	672,000						
加班費	100,737			100,737				
考績獎金	752,600						752,600	
年終獎金	1,007,199					1,007,199		
職員退休 及離職金	708,480							

# 臺北市萬華區新和國民小學

## 彙計表

110年度

單位：新臺幣元

退休及卹償金		資遣費	福 利 費					提繳費	兼任 人員 用人 費用
退休金	卹償金		分擔 保險費	傷病 醫藥費	提撥 福利金	員工通勤 交通費	其他		
48,782,076			5,380,680	498,240		642,600	2,593,979	605,440	
47,433,636			4,008,312	494,800		378,000	2,401,979	605,440	
47,433,636			4,008,312	494,800		378,000	2,401,979	605,440	
727,200			731,364	3,440		136,080	32,000		
708,480									



臺北市地方教育發展基金一

用人費用

中華民國

計畫及項目	合計	正式 員額 薪資	聘僱 人員 薪資	超時 工作 報酬	津貼	獎 金		
						年終獎金	考績獎金	其他
工員退休 及離職金	18,720							
分擔員工 保險費	731,364							
傷病醫藥 費	3,440							
員工通勤 交通費	136,080							
其他福利 費	32,000							
一般行政管 理計畫	11,233,000	7,321,740		395,756		919,750	1,044,990	
職員薪金	6,589,740	6,589,740						
工員工資	732,000	732,000						
加班費	395,756			395,756				
考績獎金	1,044,990						1,044,990	
年終獎金	919,750					919,750		
職員退休 及離職金	562,680							
工員退休 及離職金	58,560							
分擔員工 保險費	641,004							
員工通勤 交通費	128,520							
其他福利 費	160,000							

註：1.本表兼任人員用人費用，係學校教職員兼課或請假代課鐘點費。2.外包費編列校警外包2人、消化超額職工業務外包5人、清潔外包費，計176萬5,368元。3.計時與計件人員酬金編列閩客語教學支援人員鐘點費，計20萬2,496元。

# 臺北市萬華區新和國民小學

## 彙計表

110年度

單位：新臺幣元

退休及卹償金		資遣費	福 利 費					提繳費	兼任人員用人費用
退休金	卹償金		分擔保險費	傷病醫藥費	提撥福利金	員工通勤交通費	其他		
18,720			731,364	3,440		136,080			
621,240			641,004			128,520	32,000		
562,680							160,000		
58,560			641,004			128,520			
							160,000		

臺北市地方教育發展基金一

聘用及約僱

中華民國

區分及職稱	人數	擔任工作	聘用或約僱 起訖期間	薪點	年需經費
合計	1				561,526
約僱人員小計	1				561,526
約僱人員(280)	1	協助特教班教學、生活輔導及家長連繫事宜	1100101-1101231	280	561,526

# 臺北市萬華區新和國民小學

## 人員明細表

110年度

單位：新臺幣元

小計	月			離職 儲金	經費來源 及其科目
	折合 金額	勞保 保險費	支 健康 保險費		
34,916	34,916				國民教育計畫

# 臺北市地方教育發展基金－臺北市萬華區新和國民小學

## 單位（或計畫）成本分析表

中華民國110年度

單位：新臺幣千元

計 畫 別	單 位	單位成本(元)或 平均利(費)率	數 量	預 算 數	說 明
合計				373,331	
國民教育計畫				122,043	
學前教育計畫				11,929	
一般行政管理計畫				13,568	
建築及設備計畫				225,791	

# 臺北市地方教育發展基金－臺北市萬華區新和國民小學

## 5年來主要業務計畫分析表

中華民國110年度

單位：新臺幣千元

年度及項目	單位	數量	單位成本(元)或 平均利(費)率	金額	說明
(本)年度預算數					
國民教育計畫				122,043	
學前教育計畫				11,929	
(上)年度預算數					
國民教育計畫				120,482	
學前教育計畫				10,814	
(前)年度決算數					
國民教育計畫				115,013	
學前教育計畫				10,654	
(107)年度決算數					
國民教育計畫				119,208	
學前教育計畫				10,326	
(106)年度決算數					
國民教育計畫				118,693	
學前教育計畫				10,401	

計畫、項目 及計畫期間	計畫內容	全程計畫 總金額	分 年	
			以前年度 預算數	110年度
合計		1,121,807,136	477,742,500	225,000,000
建築及設備計畫		1,121,807,136	477,742,500	225,000,000
專案計畫		1,121,807,136	477,742,500	225,000,000
(一) 校舍整建暨校舍 新建工程(委託技術服務 費) (103-111年度)	本校6棟校舍其中4棟為逾 50年之建築且因耐震能力 不足列入拆除，2棟氫離 子含量過高有安全疑慮， 故申請校舍整建暨新建工 程。新建工程擬採兩期進 行。(一)「第一期新建 工程」：於校本部拆除新 生樓。興建教學大樓A區 、圖書館。於新校地興建 地下停車場、綜合球場之 活動中心及可容納6班之 幼兒園園區。(二)「第 二期新建工程」：於校本 部拆除行政樓、勤學樓。 興建行政辦公、科任教室 所在之教學大樓B區、空 橋並完成操場及跑道的興 建(興建經費由停管處及 教育局分攤)。	37,865,338	21,022,500	4,000,000
(二) 校舍整建暨校舍 新建工程(工程費) (106-111年度)	本校6棟校舍其中4棟為逾 50年之建築且因耐震能力 不足列入拆除，2棟氫離 子含量過高有安全疑慮， 故申請校舍整建暨新建工 程。新建工程擬採兩期進 行。(一)「第一期工程 」：校本部拆除新生、行 政樓，興建教學大樓、圖 書館，另於新校地興建活 動中心及六班之幼兒園園 區。配合新生、行政樓停 用，105學年度員工及學 生將移至勤學樓上課，待 第一期工程完工再遷回新 校舍以進行第二期工程。 (二)「第二期新建工程 」：校本部拆除勤學樓， 興建行政大樓及連接活動 中心之空橋，並由停管處 參建地下三層停車場及完 成操場及跑道興建。(興 建經費由停管處及教育局 分攤)	1,083,941,798	456,720,000	221,000,000

# 臺北市萬華區新和國民小學

## 年資金需求表

110年度

單位：新臺幣元

資 金 需 求 表					備 註
111年度	112年度	113年度	114年度	115年度以後	
419,064,636					以前年度預算數包括99年度編列先期規劃費900,000元及101年度教育局補助規劃費160,000元，103年度1,800,000元，104年度1,350,000元，105年度650,000元，105年度補辦預算262,500元，106年度7,470,000元，107年度3,950,000元，108年度4,000,000元，109年度480,000元。
419,064,636					
419,064,636					
12,842,838					
406,221,798					以前年度預算數包括，105以前年度編列工程費500,000元，106年度400,000元，107年度26,050,000元，108年度396,000,000元，109年度33,770,000元。



臺北市地方教育發展基金－臺北市萬華區新和國民小學

資本資產明細表

中華民國110年度

單位：新臺幣千元

項 目	取得成本 (期初餘額)	以前年度 累計折舊/ 長期投資 評 價	本 年 度 變 動				本年度累計折 舊/長期投資 評價變動數	期末餘額	
			增加		減少				主要增減 原因說明
			金額	類型	金額	類型			
合計	853,880	12,353	225,791		2,202		2,146	1,062,970	
土地	385,203							385,203	
土地改良物	2,139				2,139	報廢			
房屋及建築	34,250		225,000	增置				259,250	
機械及設備	9,511	6,787	535	增置			1,617	1,642	
交通及運輸 設備	1,037	901	12	增置			87	62	
雜項設備	6,882	4,665	208	增置			443	1,982	
購建中固定 資產	414,737							414,737	
電腦軟體	121		36	增置	63	無形資 產攤銷		93	

註：預算數細數之和與總數或略有出入，係四捨五入關係。

本 頁 空 白

臺北市地方教育發展基金一

各項費用

中華民國

科目名稱	預定完成 工作總數		合辦單位	分攤方式	分攤 比率 %	總經費
	單位	數量				
建築及設備計畫						1,539,463,614
校舍整建暨校舍新建 工程						1,539,463,614
	平方公尺	25,116.00	臺北市萬華區新和國民小學	按樓地板面積比率分攤	72.87	1,121,807,136
	平方公尺	9,349.00	臺北市停車管理工程處	按樓地板面積比率分攤	27.13	417,656,478

# 臺北市萬華區新和國民小學

## 分攤表

110年度

單位：新臺幣元

分 攤 標 準				說 明
設 備 及 投 資				
合計	施工費用	工程管理費	委外費用	
360,207,000	350,000,000	1,800,000	8,407,000	
360,207,000	350,000,000	1,800,000	8,407,000	
225,000,000	220,000,000	1,000,000	4,000,000	主辦。
135,207,000	130,000,000	800,000	4,407,000	