

中華民國 110 年度

4-0501261

## 臺北市總預算案

臺北市政府教育局主管

臺北市地方教育發展基金

臺北市立萬華國民中學附屬單位預算之分預算

(特別收入基金)

臺北市立萬華國民中學編

# 臺北市地方教育發展基金－臺北市立萬華國民中學

## 目次

中華民國110年度

一、財務摘要 .....	第 1 頁
二、業務計畫及預算概要 .....	第 3 -10 頁
三、預算主要表	
(一) 基金來源、用途及餘絀預計表 .....	第 11 頁
(二) 現金流量預計表 .....	第 12 頁
四、預算明細表	
(一) 基金來源－服務收入明細表 .....	第 13 頁
(二) 基金來源－財產處分收入明細表 .....	第 14 頁
(三) 基金來源－租金收入明細表 .....	第 15 頁
(四) 基金來源－權利金收入明細表 .....	第 16 頁
(五) 基金來源－其他財產收入明細表 .....	第 17 頁
(六) 基金來源－公庫撥款收入明細表 .....	第 18 頁
(七) 基金來源－受贈收入明細表 .....	第 19 頁
(八) 基金來源－雜項收入明細表 .....	第 20 頁
(九) 基金用途－國民教育計畫明細表 .....	第 21 -33 頁
(十) 基金用途－一般行政管理計畫明細表 .....	第 34 -35 頁
(十一) 基金用途－建築及設備計畫明細表 .....	第 36 -37 頁
五、預算參考表	
(一) 預計平衡表 .....	第 39 頁
(二) 各項費用彙計表 .....	第 40 -47 頁
(三) 員工人數彙計表 .....	第 48 頁
(四) 用人費用彙計表 .....	第 50 -53 頁
(五) 聘用及約僱人員明細表 .....	第 54 -55 頁

# 臺北市地方教育發展基金－臺北市立萬華國民中學

## 目 次

中華民國110年度

(六) 單位(或計畫)成本分析表 .....	第 56	頁
(七) 5年來主要業務計畫分析表 .....	第 57	頁
(八) 資本資產明細表 .....	第 58	頁

# 臺北市地方教育發展基金－臺北市立萬華國民中學

## 財務摘要

中華民國110年度

單位：新臺幣千元

項 目	本 年 度	上 年 度	比較增減數	%
經營成績：				
基金來源	267,761	282,488	-14,727	-5.21
基金用途	275,188	286,056	-10,868	-3.80
賸餘(短絀)	-7,427	-3,568	-3,859	--
餘絀情形：				
基金餘額	8,416	15,843	-7,427	-46.88
現金流量(註)：				
現金及約當現金之淨增(減)	-7,427	-3,568	-3,859	--

附註：現金流量係採現金及約當現金基礎，包括現金及自投資日起3個月內到期或清償之債權證券。

本 頁 空 白

# 業務計畫及預算概要

# 臺北市地方教育發展基金 - 臺北市立萬華國民中學

## 業務計畫及預算概要

中華民國 110 年度

### 壹、基金概況

#### 一、設立宗旨及願景：

- (一) 本校遵照憲法第 158 條及 160 條規定，教育文化應發展國民之民族精神、自治精神，國民道德與健全體格、科學及生活智能，以培養八大學習領域及十大基本能力。
- (二) 本校自 91 年度起依教育經費編列與管理法第 13 條規定設置「臺北市地方教育發展基金」，以促進教育健全發展，提昇教育經費運用績效。
- (三) 本校以「品格、尊重、多元」為教育核心理念，以「培養有自信、樂學習、會生活、具備全球視野的學生」為願景；學生受業茁壯於萬華校園，進而能主動思創、品味學習、放眼全球，成為具備「溝通力」「關懷力」「創造力」的學生。

#### 二、施政重點：

- (一) 開啟多元智慧：尊重每個學生獨特的個性，以多元智慧的觀點協助他找到生命的亮點，肯定天生我才必有用，能知於學，樂於學。
- (二) 培養生活能力：培養學生帶得走的公民關鍵能力，強化自我管理、閱讀理解、理性批判、問題解決、奉獻服務、溝通表達等核心素養。
- (三) 蘊育人文情懷：在溫馨開放的校園文化中，孕育人文情懷，學會尊重、包容；建構生命的價值、完成人性的開展。
- (四) 建置溫馨民主的校園文化：
  1. 以參與式管理、落實行政、教師會、家長會三者的良性互動。
  2. 以學生第一，教學優先的觀念提昇行政服務效率。
  3. 放下威權心態，開啟校園民主之風氣。
- (五) 推動適性教學：
  1. 落實校本課程理念，採多元化、活潑化的教學及評量。
  2. 運用校內、外資源，加強多元學習能力。
  3. 關懷相對弱勢學生之教學及輔導。
  4. 推動行動學習，充實學生運用資訊之知能，並提昇教師運用學習載具教學之能力。
- (六) 辦理發展性的訓輔活動：
  1. 辦理各項活動、競賽及展演。

## 業務計畫及預算概要

中華民國 110 年度

2. 推動校內外學習服務。
3. 發展績優社團及校隊，如舞蹈、管樂、合唱、角力、童軍等。
4. 加強新興領域教育的辦理，並融入教學以收成效。

### 三、組織概況：

本校設置校長 1 人，綜理全校校務，下設教務處、學生事務處、總務處、輔導室、會計室及人事室等單位。

內部分層業務如下：

(一) 教務處：秉承校長之命，辦理全校教務事項。

1. 教學組：掌理課程編排、課業考查、學藝競賽、教學研究、教師進修與差假、教師調代課及缺補課之查核等事項。
2. 註冊組：掌理註冊、編班、轉學、學籍保管、各項獎助學金補助及成績考查等有關學籍事項。
3. 設備組：掌理教科書編選、教學用具之管理、保管及出版學校刊物等事項。
4. 資訊組：掌理電腦設備及區域網路之管理、保管等事項。

(二) 學生事務處：秉承校長之命，辦理全校學生事務事項。

1. 訓育組：掌理訓育計畫之擬定及辦理各類訓育等活動。
2. 生教組：掌理學生日常生活常規，辦理交通導護各項事項。
3. 體育組：掌理學生體育活動、體格鍛鍊等事項。
4. 衛生組：掌理健康檢查，個人及環境衛生檢查、保健等事項。

(三) 總務處：秉承校長之命，辦理全校總務事項。

1. 事務組：掌理校舍、校具、財產、物品採購保管、工程發包、監工及驗收、場地開放管理。
2. 文書組：掌理文件收發登錄、撰擬繕校、典守學校印信、檔案保管、整理各項會議紀錄及校史等事項。
3. 出納組：掌理現金、零用金、票據、契約之保管等收支事項，辦理員工薪津發放及各項扣繳單據證明等。

(四) 輔導室：秉承校長之命，辦理全校學生學習輔導、生活輔導、生涯輔導等事項。

1. 輔導組：掌理學生個案建立、學習輔導、生活輔導、生涯輔導及



# 臺北市地方教育發展基金 - 臺北市立萬華國民中學

## 業務計畫及預算概要

中華民國 110 年度

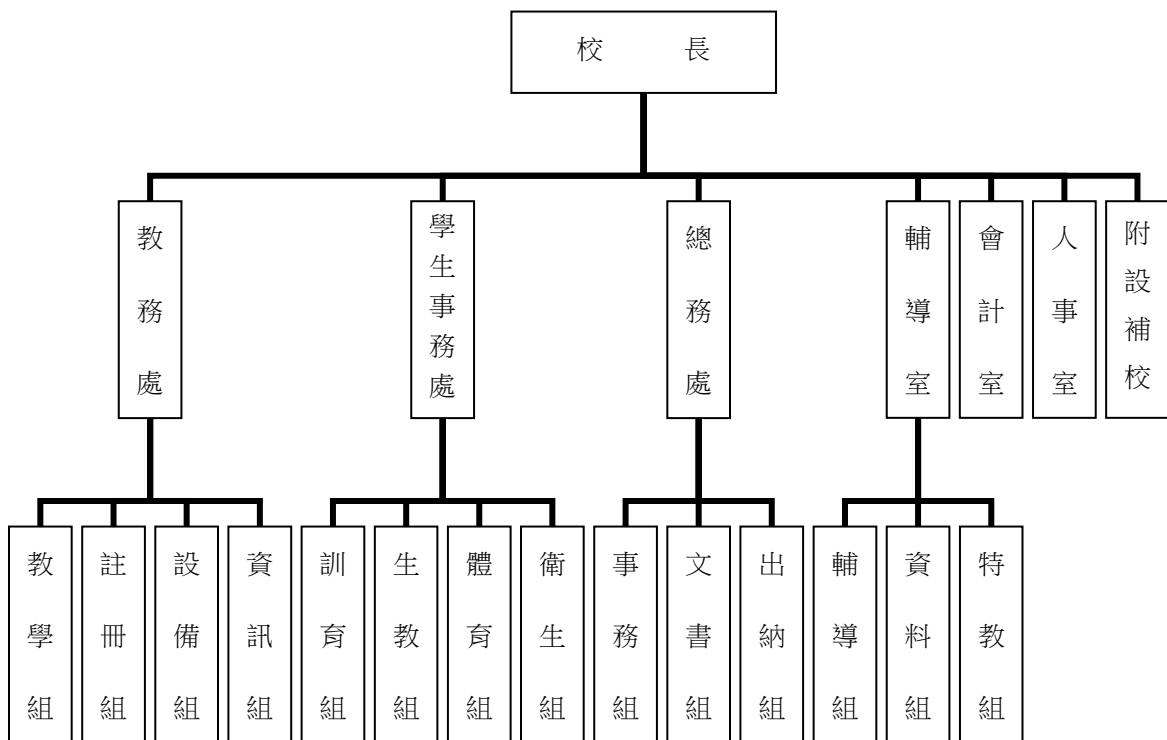
兩性教育、親職教育等事項。

2. 資料組：辦理輔導資料搜集建檔、組訓愛心家長、實施測驗、社區人力整合、出版親職刊物等事項。

3. 特教組：擬訂特殊教育計畫章則、親師輔導諮詢、特教班甄選鑑別、實施各項診斷測驗、特教學生追蹤輔導等事項。

(五) 會計室：秉承上級主計機關之監督與指導，並受校長之指揮，依法辦理歲計、會計、統計等事項。

(六) 人事室：秉承上級人事機關之監督與指導，並受校長之指揮，依法辦理人事管理查核等事項。



#### 四、基金歸類及屬性：

本校地方教育發展基金依據教育經費編列與管理法第 13 條規定設置，本基金為預算法第 4 條第 1 項第 2 款第 5 目所定之特別收入基金，以本府教育局為管理機關。

# 臺北市地方教育發展基金 - 臺北市立萬華國民中學

## 業務計畫及預算概要

中華民國 110 年度

### 貳、業務計畫

#### 一、基金來源：

單位：新臺幣千元

業務計畫	本年度預算數	實施內容
勞務收入	20	本年度預計辦理暑期泳訓班學生票及教師甄選報名費等收入。
財產收入	1,465	本年度預計辦理運動設施場館委外營運土地之租金及權利金收入、財產報廢變賣殘值收入、教職員工停車收入、校園場地開放收入等。
政府撥入收入	266,076	本年度預計由公庫撥入數。
其他收入	200	本年度預計收取各界捐款收入、數位學生證補卡及廠商履約逾期罰款等收入。

#### 二、基金用途：

單位：新臺幣千元

業務計畫	本年度預算數	實施內容
國民教育計畫	242,580	本年度預計辦理教學事項為： 1. 各項教學、學生事務、圖書及輔導等業務。 2. 新購教具、圖書等教學設備，充實各科教材及用具。 3. 革新教學方法，提高教學效能。 4. 辦理教師甄選業務、活化教學及新文化新精神計劃、中小學角力賽等指定活動項目。
一般行政管理計畫	26,826	本年度預計辦理事項為： 1. 綜理學校總務、人事、會計等業務。 2. 配合校務推動行政處室支援工作，進而增進校務運作。
建築及設備計畫	5,782	本年度預計辦理事項為： 1. 購置教學所需教學設備。 2. 辦理校門地坪暨周邊設施整修工程。

臺北市地方教育發展基金 - 臺北市立萬華國民中學  
業務計畫及預算概要

中華民國 110 年度

參、預算概要

一、基金來源及用途之預計：

(一) 本年度基金來源：

服務收入 2 萬元、財產處分收入 3 萬 2 千元、租金收入 7 萬 4 千元、權利金收入 63 萬元、其他財產收入 72 萬 9 千元、公庫撥款收入 2 億 6,607 萬 6 千元、受贈收入 11 萬元、雜項收入 9 萬元，本年度基金來源 2 億 6,776 萬 1 千元，較上年度預算數 2 億 8,248 萬 8 千元，減少 1,472 萬 7 千元，約 5.21%，主要係公庫撥款收入減編所致。

(二) 本年度基金用途：

國民中學教育計畫 2 億 4,258 萬元，一般行政管理計畫 2,682 萬 6 千元，建築及設備計畫 578 萬 2 千元，本年度基金用途 2 億 7,518 萬 8 千元，較上年度預算數 2 億 8,605 萬 6 千元，減少 1,086 萬 8 千元，約 3.80%，主要係減編用人費用、國中閱讀中心學校計畫所致。

二、基金餘絀之預計：

本年度基金來源及用途相抵後，差短 742 萬 7 千元，較上年度預算數差短 356 萬 8 千元，增加 385 萬 9 千元，將移用以前基金餘額支應。

三、現金流量之預計：

本年度業務活動淨現金流出 742 萬 7 千元。

四、補辦預算事項：無

臺北市地方教育發展基金 - 臺北市立萬華國民中學

業務計畫及預算概要

中華民國 110 年度

肆、以前年度計畫實施成果概述：

一、前（108）年度計畫實施成果概述：

業務計畫	實施概況	實施成果
勞務收入	本年度預計辦理暑期泳訓班學生票及教師甄選報名費等收入。	本年度已收取教師甄選報名費 6 千元等。
財產收入	本年度預計辦理運動設施場館委外營運土地之租金及權利金收入、財產報廢變賣收入、教職員工停車收入、校園場地開放收入等。	本年度已辦理運動設施場館委外營運土地出租，收取租金及權利金收入 72 萬 4 千元、收取財產報廢變賣殘值收入 1 萬 2 千元、教職員工停車收入 120 萬 7 千元、校園場地開放收入 62 萬 8 千元等。
政府撥入收入	本年度預計由公庫撥入數。	本年度已收取公庫撥入數 2 億 7,987 萬 5 千元及教育部之補助計畫 59 萬 5 千元。
其他收入	本年度預計收取各界捐款收入、數位學生證補卡及廠商履約逾期罰款等收入。	本年度已接受各界捐款收入 9 萬元、數位學生證補卡及廠商履約逾期罰款等收入 6 萬元。
國民教育計畫	本年度預計辦理教學事項為： 1.辦理各項教學、學生事務、圖書及輔導等業務。 2.新購教具、圖書等教學設備，充實教材及用具。 3.革新教學方法，提高教學效能。 4.辦理教師甄選、指定活動等項目。	本年度辦理教學事項為： 1.辦理各項教學、學生事務、圖書及輔導等業務。 2.新購教具、圖書等教學設備，充實教材及用具。 3.革新教學方法，提高教學效能。 4.辦理教師甄選、國中閱讀中心學校、學生舞蹈比賽、中小學角力賽等項目。
一般行政管理計畫	本年度預計辦理事項為： 1.綜理學校總務、人事、會計等業務。 2.配合校務推動行政處室支援工作，進而增進校	綜理學校總務、人事、會計等業務，並配合校務推動行政處室支援工作，進而增進校務運作，達成預期目標。

臺北市地方教育發展基金 - 臺北市立萬華國民中學

業務計畫及預算概要

中華民國 110 年度

	務運作。	
建築及設備計畫	本年度預計辦理事項為： 1.購置教學課程需教學設備。 2.辦理善美樓廁所通風改善工程。 3.辦理活動中心地坪整修和通風改善工程。 4.辦理求真樓學習角落整修工程。	1.購置教學所需教學設備。 2.辦理善美樓廁所通風改善工程。 3.辦理活動中心地坪整修和通風改善工程。 4.辦理求真樓學習角落整修工程。綜上各項工程提升教學品質、學生學習環境達成預期目標

二、上年度已過期間（109 年 1 月 1 日至 5 月 31 日止）計畫實施成果概述：

業務計畫	實施概況	實施成果
勞務收入	本年度截至 5 月 31 日止預計辦理教師甄選報名費等收入。	本年度截至 5 月 31 日止已收取教師甄選報名費 5 千元等。
財產收入	本年度截至 5 月 31 日止預計辦理運動設施場館委外營運土地及房租出租之租金及權利金收入、財產報廢變賣之殘值收入、教職員工停車收入、校園場地開放收入等。	本年度截至 5 月 31 日止已辦理運動設施場館委外營運土地及房租出租，收取租金及權利金收入 58 萬 7 千元、收取財產報廢變賣殘值收入 9 千元、教職員工停車收入 112 萬 4 千元、校園場地開放收入 9 萬 7 千元等。
政府撥入收入	本年度截至 5 月 31 日止預計公庫撥入數。	本年度截至 5 月 31 日止已收取公庫撥入數 13,294 萬 9 千元及教育部之補助計畫 77 萬 5 千元。
其他收入	本年度截至 5 月 31 日止預計收取各界捐款收入、數位學生證補卡及廠商履約逾期罰款等收入。	本年度截至 5 月 31 日止已接受各界捐款收入 12 萬元、數位學生證補卡及廠商履約逾期罰款等收入 2 萬 5 千元。
國民教育計畫	本年度截至 5 月 31 日止預計辦理教學事項為： 1.辦理各項教學、學生事務、圖書及輔導等業務。 2.新購教具、圖書等教學設備。	本年度辦理教學事項為： 1.辦理各項教學、學生事務、圖書及輔導等業務。 2.新購教具、圖書等教學設備，充實教材及用具。

# 臺北市地方教育發展基金 - 臺北市立萬華國民中學

## 業務計畫及預算概要

中華民國 110 年度

		備，充實教材及用具。 3.革新教學方法，提高教學效能。 4.辦理教師甄選、指定活動等項目。	3.革新教學方法，提高教學效能。 4.持續辦理教師甄選、活化教學等項目，並完成中小學角力賽等活動。
一般行政管理計畫		本年度截至 5 月 31 日止預計辦理事項為： 1. 綜理學校總務、人事、會計等業務。 2. 配合校務推動行政處室支援工作，進而增進校務運作。	持續辦理學校總務、人事、會計等業務，並配合校務推動行政處室支援工作，進而增進校務運作，以達成預期目標。
建築及設備計畫		本年度截至 5 月 31 日止預計辦理事項為： 1. 購置各學科教學課程需教學設備招標作業。 2. 辦理數位廣播系統改善工程之建築師及工程招標作業。 3. 辦理校園遮陽改善工程之工程招標作業。	1.購置教學課程所需教學設備招標作業。 2.辦理完成數位廣播系統改善工程之建築師及工程招標作業。 3.辦理完成校園遮陽改善工程之工程招標作業。

# 預算主要表

# 臺北市地方教育發展基金－臺北市立萬華國民中學

## 基金來源、用途及餘絀預計表

中華民國110年度

單位：新臺幣千元

前年度決算數	項 目	本年度預算數	上年度預算數	比較增減（－）
283,197	基金來源	267,761	282,488	-14,727
6	勞務收入	20	20	
6	服務收入	20	20	
2,571	財產收入	1,465	2,312	-847
12	財產處分收入	32	30	2
75	租金收入	74	74	
649	權利金收入	630	630	
1,835	其他財產收入	729	1,578	-849
280,470	政府撥入收入	266,076	279,917	-13,841
279,875	公庫撥款收入	266,076	279,917	-13,841
595	政府其他撥入收入			
150	其他收入	200	239	-39
90	受贈收入	110	110	
60	雜項收入	90	129	-39
281,461	基金用途	275,188	286,056	-10,868
249,549	國民教育計畫	242,580	252,382	-9,802
25,675	一般行政管理計畫	26,826	26,580	246
6,238	建築及設備計畫	5,782	7,094	-1,312
1,736	本期賸餘(短絀)	-7,427	-3,568	-3,859
17,675	期初基金餘額	15,843	12,047	3,796
19,411	期末基金餘額	8,416	8,479	-63

註：前年度決算數細數之和與總數或略有出入，係四捨五入關係，以下各表同。



# 臺北市地方教育發展基金－臺北市立萬華國民中學

## 現金流量預計表

中華民國110年度

單位：新臺幣千元

項 目	本 預	年 算	度 數	說 明
業務活動之現金流量				
本期賸餘(短絀)			-7,427	
業務活動之淨現金流入(流出)			-7,427	
其他活動之現金流量				
其他活動之淨現金流入(流出)				
現金及約當現金之淨增(淨減)			-7,427	
期初現金及約當現金			18,249	
期末現金及約當現金			10,822	

註：本表係採現金及約當現金基礎，包括現金及自投資日起3個月內到期或清償之債權證券。

# 預算明細表

# 臺北市地方教育發展基金－臺北市立萬華國民中學

## 基金來源－服務收入明細表

中華民國110年度

單位：新臺幣元

科 目	單 位	本 年 度 預 算 數			說 明
		數 量 業 務 量	利(費)率	金 額	
合計				20,000	
服務收入				20,000	較上年度預算數20,000元，無增減。
	人	20	700	14,000	暑期泳訓班學生票收入(收支對列)。
	人	20	300	6,000	教師甄選報名費收入。

# 臺北市地方教育發展基金－臺北市立萬華國民中學

## 基金來源－財產處分收入明細表

中華民國110年度

單位：新臺幣元

科 目	單位	本 年 度 預 算 數			說 明
		數量 業務量	利(費)率	金 額	
合計				32,000	
財產處分收入	年	1	32,000	32,000	較上年度預算數30,000元，增加2,000元。 財產報廢變賣殘值收入。

# 臺北市地方教育發展基金－臺北市立萬華國民中學

## 基金來源－租金收入明細表

中華民國110年度

單位：新臺幣元

科 目	單位	本 年 度 預 算 數			說 明
		數量 業務量	利(費)率	金 額	
合計 租金收入	年	1	74,000	74,000 74,000 74,000	較上年度預算數74,000元，無增減。 運動設施場館委外土地租金收入。

# 臺北市地方教育發展基金－臺北市立萬華國民中學

## 基金來源－權利金收入明細表

中華民國110年度

單位：新臺幣元

科 目	單位	本 年 度 預 算 數			說 明
		數量 業務量	利(費)率	金 額	
合計				630,000	
權利金收入	年	1	630,000	630,000	較上年度預算數630,000元，無增減。 游泳池委外經營權利金(收支對列)。

# 臺北市地方教育發展基金－臺北市立萬華國民中學

## 基金來源－其他財產收入明細表

中華民國110年度

單位：新臺幣元

科 目	單 位	本 年 度 預 算 數			說 明
		數 量 業 務 量	利(費)率	金 額	
合計				729,000	
其他財產收入				729,000	較上年度預算數1,578,000元，減少849,000元。
	年	1	13,000	13,000	員工消費合作社使用費收入。
	年	1	500,000	500,000	社大、活動中心、國際會議廳等場地開放租借收入(收支對列)。
	人、學期	75x2	1,440	216,000	教職員工停車場使用費收入。

# 臺北市地方教育發展基金－臺北市立萬華國民中學

## 基金來源－公庫撥款收入明細表

中華民國110年度

單位：新臺幣元

科 目	單位	本 年 度 預 算 數			說 明
		數量 業務量	利(費)率	金 額	
合計				266,076,000	
公庫撥款收入	年	1	266,076,000	266,076,000	較上年度預算數279,917,000元，減少13,841,000元。 市府補助款。



# 臺北市地方教育發展基金－臺北市立萬華國民中學

## 基金來源－受贈收入明細表

中華民國110年度

單位：新臺幣元

科 目	單位	本 年 度 預 算 數			說 明
		數量 業務量	利(費)率	金 額	
合計				110,000	
受贈收入	年	1	110,000	110,000	較上年度預算數110,000元，無增減。 各界捐款收入(收支對列)。
				110,000	

# 臺北市地方教育發展基金－臺北市立萬華國民中學

## 基金來源－雜項收入明細表

中華民國110年度

單位：新臺幣元

科 目	單 位	本 年 度 預 算 數			說 明
		數 量 業 務 量	利(費)率	金 額	
合計				90,000	
雜項收入				90,000	較上年度預算數129,000元，減少39,000元。
	年	1	7,000	7,000	圖說費收入。
	年	1	51,000	51,000	公物賠償收入、廠商履約逾期罰款等收入。
	年	1	32,000	32,000	數位學生證補卡費收入。

# 臺北市地方教育發展基金－臺北市立萬華國民中學

## 基金用途－國民教育計畫明細表

中華民國110年度

單位：新臺幣元

前年度決算數	上年度預算數	科 目	本年度預算數	說 明
249,548,525	252,382,000	合計	242,580,000	
232,473,720	235,055,000	用人費用	228,912,000	
101,309,806	99,348,000	正式員額薪資	95,232,000	較上年度預算數99,348,000元，減少4,116,000元。
101,309,806	99,348,000	職員薪金	95,232,000	
			82,608,000	教師101人薪金(詳用人費用彙計表)(含教育部補助導師費492,000元及專任輔導教師1,920,000元)。
			12,624,000	教師17人薪金(詳用人費用彙計表)(含教育部補助導師費144,000元)。
7,536,816	6,987,576	聘僱及兼職人員薪資	6,853,116	較上年度預算數6,987,576元，減少134,460元。
586,584	610,536	聘用人員薪金	634,476	
			634,476	專任輔導人員1人薪金(詳聘用及約僱人員明細表)(含教育部補助528,000元)。
6,950,232	6,377,040	兼職人員酬金	6,218,640	
			43,200	補助調整授課鐘點費之外聘教師勞、健保及勞退費用(教育部補助款)。
			432,000	補助調整授課特教教師鐘點費，15人*2節*40週*360元(教育部補助款)。
			108,000	兼任補校行政人員(會計、幹事2人)工作補助費，3人*12月*3,000元。
			126,000	兼任補校行政人員(校長、總務、人事)工作補助費，3人*12月*3,500元。
			1,140,480	補校教師授課鐘點費，3班*44週*24節*360元。
			108,000	教師兼補校導師費，3班*12月*3,000元(含教育部補助36,000元)。
			51,840	兼任補校行政人員(校務主任)工作補助費，1人*12月*4,320元。
			43,200	兼任補校行政人員(組長)工作補助費，1人*12月*3,600元。
			2,851,200	補助調整教師授課鐘點費，99人*2節*40週*360元(教育部補助款)。
			285,120	補助調整授課鐘點費之外聘教師勞、健保及勞退費用(教育部補助款)。

# 臺北市地方教育發展基金－臺北市立萬華國民中學

## 基金用途－國民教育計畫明細表

中華民國110年度

單位：新臺幣元

前年度 決算數	上年度 預算數	科 目	本 年 度 預 算 數	說 明
			1,029,600	教師代課鐘點費，本校編制教師總人數118人，按9分之1計，編列13人，每人220節，總節數13人*220節=2,860節，每節360元。
539,535	812,125	超時工作報酬	976,357	較上年度預算數812,125元，增加164,232元。
539,535	812,125	加班費	976,357	
			49,950	教職員辦理各項業務加班費(班級業務費)。
			844,670	不休假出勤加班費。
			40,667	不休假出勤加班費。
			3,515	特殊教育教學相關人員加班費(身障班)。
			3,515	特殊教育教學相關人員加班費(特教班)。
			14,800	專任輔導人員逾時加班費。
			19,240	社大、活動中心、國際會議廳等場地開放業務加班(收支對列)。
22,561,879	25,092,817	獎金	24,200,310	較上年度預算數25,092,817元，減少892,507元。
9,941,042	12,598,000	考績獎金	12,217,000	
			1,432,000	依考績法規定核發之獎金。
			10,785,000	依考績法規定核發之獎金。
12,620,837	12,494,817	年終獎金	11,983,310	
			10,326,000	依規定於年節加發之獎金。
			1,578,000	依規定於年節加發之獎金。
			79,310	專任輔導人員依規定於年節加發之獎金。
87,946,014	90,122,316	退休及卹償金	89,267,712	較上年度預算數90,122,316元，減少854,604元。
87,504,809	90,122,316	職員退休及離職金	89,267,712	
			7,173,504	提撥退撫基金。
			1,080,144	提撥退撫基金。
			38,064	專任輔導人員提撥離職儲金。
			80,976,000	退休人員月退休金，185人*35,000元*12月=77,700,000元；退休遺族月撫慰金，14人*19,500元*12月=3,276,000元；合計80,976,000元。
441,205		工員退休及離職金		
12,579,670	12,692,166	福利費	12,382,505	較上年度預算數12,692,166元，減少309,661

# 臺北市地方教育發展基金－臺北市立萬華國民中學

## 基金用途－國民教育計畫明細表

中華民國110年度

單位：新臺幣元

前年度 決算數	上年度 預算數	科 目	本 年 度 預 算 數	說 明
9,613,060	8,484,384	分擔員工保險費	8,144,940	元。
			74,232	專任輔導人員分擔勞保、健保費。
			1,064,712	分擔公保、勞保、健保費。
			7,005,996	分擔公保、勞保、健保費。
305,500	478,000	傷病醫藥費	491,200	
			126,000	健康檢查補助費，36人*3,500元。
			352,000	健康檢查補助費，22人*16,000元。
			13,200	職業安全衛生健康檢查經費，11人*1,200元(新增)。
901,008	1,212,120	員工通勤交通費	1,180,620	
			15,120	專任輔導人員上下班交通費，1人*12月*2段*630元。
			163,800	教師上下班交通費，13人*10月*2段*630元。
			25,200	教師上下班交通費，4人*10月*1段*630元。
			680,400	教師上下班交通費，54人*10月*2段*630元。
			296,100	教師上下班交通費，47人*10月*1段*630元。
1,760,102	2,517,662	其他福利費	2,565,745	
			1,683,325	子女教育補助費。
			125,420	結婚補助費，2人*2月*31,355元。
			365,000	喪葬補助費，2人*5月*36,500元。
			72,000	退休人員三節慰問金，12人*6,000元。
			16,000	專任輔導人員休假旅遊補助費。
			288,000	休假旅遊補助費。
			16,000	休假旅遊補助費。
6,442,353	8,404,000	服務費用	6,236,000	
1,825,267	2,783,999	水電費	2,548,263	較上年度預算數2,783,999元，減少235,736元。
1,724,584	2,040,433	工作場所電費	1,928,039	
			1,905,039	班級電費。
			23,000	社大、活動中心、國際會議廳等場地開放電費分攤(收支對列)。

# 臺北市地方教育發展基金－臺北市立萬華國民中學

## 基金用途－國民教育計畫明細表

中華民國110年度

單位：新臺幣元

前年度 決算數	上年度 預算數	科 目	本 年 度 預 算 數	說 明
96,913	113,566	工作場所水費	110,224	
			110,224	班級水費。
3,770	630,000	氣體費	510,000	
			510,000	溫水游泳池燃料費。
139,453	187,400	郵電費	173,580	較上年度預算數187,400元，減少13,820元。
10,033	20,000	郵費	20,000	
			20,000	寄發通知單郵資(班級業務費)。
129,420	167,400	電話費	153,580	
			151,180	教學活動用電話費(班級材料費)。
			2,400	社大、活動中心、國際會議廳等場地開放業務聯繫用電話費(收支對列)。
107,007	147,010	旅運費	143,010	較上年度預算數147,010元，減少4,000元。
103,647	135,910	國內旅費	135,910	
			2,970	特殊教育因公外出洽辦公務或辦理活動所需短程車資(特教班)。
			1,800	補校教職員工因公外出洽辦公務所需短程車資(班級業務費)。
			18,000	教職員因公外出洽辦公務或辦理活動所需短程車資(班級業務費)。
			83,700	校外教學隨隊人員出差旅費，18人*3天*1,550元。
			8,900	因公市外出差旅費。
			5,040	專任輔導人員因公外出短程車資。
			15,500	游泳池委外推展學校運動代表隊外縣市比賽教職員因公市外出差旅費，2人*5天*1,550元(收支對列)。
3,360	3,500	貨物運費	3,500	
			3,500	參加各種校外活動露營、展覽、慶典等運費。
	7,600	其他旅運費	3,600	
			3,600	活化教學學生各項運動競賽、藝術比賽等短程車資。
252,031	285,700	印刷裝訂與廣告費	180,700	較上年度預算數285,700元，減少105,000元。
252,031	285,700	印刷及裝訂費	180,700	

# 臺北市地方教育發展基金－臺北市立萬華國民中學

## 基金用途－國民教育計畫明細表

中華民國110年度

單位：新臺幣元

前年度 決算數	上年度 預算數	科 目	本 年 度 預 算 數	說 明
			10,000	活化教學用各項資料、成果、表格等印刷。
			55,000	游泳池委外補助學校教學與活動所需印刷費用(收支對列)。
			6,900	運動會邀請卡、信封套印製等。
			27,800	七年級學生生涯檔案印製，278份*100元(含資料夾及內頁)。
			20,000	印製中小學角力賽獎狀、聘書、秩序冊、比賽表格、宣傳海報、邀請函、信封袋。
			7,000	特殊教育印刷教學等相關資料、表格(身障班)(班級業務費)。
			4,000	特殊教育印製教學用表冊資料(特教班)(班級業務費)。
			2,000	補校印刷教學用表冊及零星報表等費用(班級業務費)。
			48,000	印製教學用表冊及零星報表(班級材料費)。
2,014,437	2,416,191	修理保養及保固費	1,721,771	較上年度預算數2,416,191元，減少694,420元。
			1,122,380	一般房屋修護費
1,368,754	1,575,600	一般房屋修護費		
			167,000	游泳池委外校舍等修護費(收支對列)。
			163,000	社大、活動中心、國際會議廳等場地開放校舍修護費(收支對列)。
			15,000	綠屋頂各項修繕費。
			46,380	校舍設備等維護(新增)。
			31,000	補校校舍修理、水電、校具等修理。
			700,000	校舍、水電、各項校具等修理。
120,473	371,191	機械及設備修護費	129,391	
			27,591	太陽光電設備維護費。
			62,000	社大、活動中心、國際會議廳等場地開放各項設備修護費(收支對列)。
			39,800	電腦設備維護費(電腦專案計畫)。
525,210	469,400	雜項設備修護費	470,000	
			8,000	補校黑板、課桌椅、教學用器具保養。
			400,000	黑板、課桌椅、教育、體育、童子軍、工藝器材及各項器材、花木等養護。

# 臺北市地方教育發展基金－臺北市立萬華國民中學

## 基金用途－國民教育計畫明細表

中華民國110年度

單位：新臺幣元

前年度 決算數	上年度 預算數	科 目	本 年 度 預 算 數	說 明
			62,000	游泳池委外各項器材、設備等修護費(收支對列)。
	800	保險費	800	較上年度預算數800元，無增減。
	800	其他保險費	800	
620,283	1,374,560	一般服務費	735,536	暑期泳訓班保險費(收支對列)。 較上年度預算數1,374,560元，減少639,024元。
20,382	33,120	佣金、匯費、經理費及手續費	26,496	
			26,496	委託超商代收學雜費手續費，2,208人*2學期*6元。
377,210	1,093,440	外包費	471,040	
			421,040	游泳池救生員外包費，1人*10月*42,104元。
			50,000	社大、活動中心、國際會議廳等場地開放清潔管理及保全外包費(收支對列)。
222,691	248,000	體育活動費	238,000	
			2,000	文康活動費，本校編列專任輔導人員1人，每人編列2,000元。
			202,000	文康活動費，本校編列教師101人，每人編列2,000元。
			34,000	文康活動費，本校編列教師17人，每人編列2,000元。
1,483,875	1,208,340	專業服務費	732,340	較上年度預算數1,208,340元，減少476,000元。
946,679	704,740	講課鐘點、稿費、出席審查及查詢費	333,940	
			2,000	技職教育、免試及12年國教校園宣導講座鐘點費。
			12,000	暑期泳訓班教練指導鐘點費,24節*500元(收支對列)。
			20,000	游泳池委外營運管理督導專家學者出席費，8人次*2,500元(收支對列)。
			30,000	國中教師專業成長研習，各類依法宣導活動講座鐘點費，15節*2,000元。
			4,000	國中適性入學宣導講座鐘點費,2節*2,000元



# 臺北市地方教育發展基金－臺北市立萬華國民中學

## 基金用途－國民教育計畫明細表

中華民國110年度

單位：新臺幣元

前年度 決算數	上年度 預算數	科 目	本 年 度 預 算 數	說 明
				(含教育部補助2,000元)。
			6,000	性別平等教育宣導活動講座鐘點費，3節*2,000元。
			5,440	撰寫性別調查報告費用，8千字*680元。
			7,500	性別平等事件諮詢會議專家學者出席費，3人次*2,500元。
			8,000	小田園教育體驗學習講座鐘點費，4節*2,000元。
			30,000	活化教學講座鐘點費，15節*2,000元。
			15,000	活化教學講座鐘點費，15節*1,000元。
			40,000	國中冬夏令營講座鐘點費，20節*2,000元。
			28,000	國中課後社團活動講座鐘點費，14節*2,000元。
			22,000	輔導活動學生週會演講、個案研討會講座鐘點費，11節*2,000元。
			4,000	補校講座鐘點費，2節*2,000元(班級業務費)。
			56,000	分組活動外聘教師鐘點費,28節*2,000元。
			14,400	教材編輯費(身障班)，2班*12月*600元。
			21,600	教材編輯費(特教班)，3班*12月*600元。
			8,000	專家學者特教知能講座鐘點費，4節*2,000元(特教班)(班級業務費)。
66,050	64,400	委託檢驗(定)試驗認證費	65,600	
			50,000	建物公共安全檢查簽證及申報消防檢測費(班級業務費)。
			15,600	飲水機水質檢驗費，13臺*1,200元。
	1,600	試務甄選費	1,600	
			1,600	教師甄選試務費用。
127,946	92,000	電腦軟體服務費		
343,200	345,600	其他專業服務費	331,200	
			331,200	游泳池水電清潔維護費，46班*7,200元(交付委託民間營運機構)。
5,286,373	3,795,000	材料及用品費	2,057,000	
2,786,492	1,413,660	使用材料費	565,980	較上年度預算數1,413,660元，減少847,680元。

# 臺北市地方教育發展基金－臺北市立萬華國民中學

## 基金用途－國民教育計畫明細表

中華民國110年度

單位：新臺幣元

前年度 決算數	上年度 預算數	科 目	本 年 度 預 算 數	說 明
2,786,492	1,413,660	設備零件	565,980	
			5,000	特殊教育各種教學活動所需各種教具等(特教班)(班級業務費)。
			9,900	角力比賽現場即時列印用彩色印表機1臺(新增)。
			40,000	活化教學所需各種教具。
			277,200	電腦設備維護及管理費，44班*6,300元。
			48,960	家政教室用烤箱，6臺*8,160元(設備組)(班級設備費移列)(新增)。
			12,000	教室用擴大機，3臺*4,000元(設備組)(班級設備費移列)(新增)。
			1,140	教學用計算機，6臺*190元(設備組)(班級設備費移列)(新增)。
			5,500	學務處用數位錄影主機1臺(生教組)(班級設備費移列)(新增)。
			9,600	學務處用彩色攝影機，2支*4,800元(生教組)(班級設備費移列)(新增)。
			5,680	學務處用監控硬碟(含安裝)1顆(班級設備費移列)(新增)。
			45,500	教學用桌球桌，5組*9,100元(體育組)(班級設備費移列)(新增)。
			6,000	電風扇，3臺*2,000元(特教組)(特教班設備費移列)(新增)。
			4,000	教學用紫外線烘碗機1臺(特教組)(特教班設備費移列)(新增)。
			3,000	可調式扶手深蹲機1臺(特教組)(特教班設備費移列)(新增)。
			4,000	便攜式投籃機1組(特教組)(特教班設備費移列)(新增)。
			4,000	電鍋(含內鍋)1個(特教組)(特教班設備費移列)(新增)。
			1,000	無線鍵盤滑鼠組1組(特教組)(特教班設備費移列)(新增)。
			9,000	健身車(含靠背)2臺*4500元(特教組)(特教班設備費移列)(新增)。
			2,000	好神拖(含手拉車)1組(特教組)(特教班設備

# 臺北市地方教育發展基金－臺北市立萬華國民中學

## 基金用途－國民教育計畫明細表

中華民國110年度

單位：新臺幣元

前年度 決算數	上年度 預算數	科 目	本 年 度 預 算 數	說 明
				費移列)(新增)。
			4,000	烤箱1臺(特教組)(特教班設備費移列)(新增)。
			27,000	循環節能扇9部*3,000元(補校)(班級設備費移列)(新增)。
			41,500	社大、活動中心、國際會議廳等場地開放用設備(收支對列)。
2,499,881	2,381,340	用品消耗	1,491,020	較上年度預算數2,381,340元，減少890,320元。
				。
215,701	175,533	辦公(事務)用品	131,400	
			60,000	活化教學用文具、紙張、耗材等。
			9,600	社大、活動中心、國際會議廳等場地開放業務用文具紙張(收支對列)。
			12,100	特殊教育教學用文具紙張(特教班)。
			22,250	特殊教育教學用文具紙張(身障班)。
			3,800	補校教學用文具紙張(班級業務費)。
			23,650	教學用文具紙張等(班級業務費)。
130,412	128,827	報章雜誌	86,800	
			60,250	圖書館新書、光碟、報章雜誌(班級設備費移列)。
			15,400	活化教學用各項相關圖書等。
			3,150	補校訂閱書報雜誌等費用(班級業務費)。
			8,000	訂閱書報、雜誌等費用(班級材料費)。
16,000	56,000	服裝	56,000	
			56,000	游泳池委外推展學校運動代表隊用服裝、鞋等，20人*1套*2,800元(收支對列)。
37,786	36,000	醫療用品(非醫療院所使用)	34,000	
			34,000	健康中心藥品。
2,099,982	1,984,980	其他用品消耗	1,182,820	
			38,000	消毒藥水、衛生紙及衛生清潔用品等(班級業務費)。
			41,000	補校教科書，41人*1,000元。
			1,450	補校專用垃圾袋(班級業務費)。
			42,000	專用垃圾袋費(班級業務費)。
			3,000	補校消毒藥水及衛生清潔用品等(班級業務

# 臺北市地方教育發展基金－臺北市立萬華國民中學

## 基金用途－國民教育計畫明細表

中華民國110年度

單位：新臺幣元

前年度 決算數	上年度 預算數	科 目	本 年 度 預 算 數	說 明
				費)。
			85,800	敬師活動費，143人*600元。
			49,000	教職員辦理公務會議或辦理活動等逾時誤餐費用，490人次*100元(班級業務費)。
			2,000	補校教職員工辦理公務會議或辦理活動等逾時誤餐費用(班級業務費)，20人次*100元。
			341,440	教學用實驗、體育、衛生器材及指導活動資料製造、音樂用零星器材配件、工藝家事材料、童子軍材料等(班級材料費)。
			41,660	補校教學用實驗材料、體育、衛生器材、指導活動資料製造、童軍材料等材料(班級材料費)。
			69,000	游泳池委外推展學校體育教學、訓練、比賽所需用球、器具及運動醫療用品等耗材(收支對列)。
			14,400	游泳池委外業務營運管理督導會議、推展學校運動代表隊比賽提供逾時誤餐費用，144次*100元(收支對列)。
			43,260	社大、活動中心、國際會議廳等場地開放佈置、茶水、專用垃圾袋、雜支及清潔各項用品(收支對列)。
			1,200	暑期泳訓班教學環境佈置、消毒等耗材(收支對列)。
			4,400	試務甄選逾時誤餐費用，44人次*100元。
			15,000	綠屋頂種植區所需澆灌系統等耗材。
			45,000	綠屋頂種植區所需澆水工具、種植箱(盆)、菜苗、種子、各式土壤、防蟲網、支架等耗材。
			1,400	生涯發展教育體驗課材料用耗材。
			31,000	運動會用各項體育用品、球類等器材。
			1,400	運動會會場佈置用紅布條、桌花、胸花等。
			19,600	小田園教育園藝工具及各類耗材等。
			9,000	小田園教育種植區用種植箱、花盆槽等。
			38,400	小田園教育種植區實作菜苗、種子、培養

# 臺北市地方教育發展基金－臺北市立萬華國民中學

## 基金用途－國民教育計畫明細表

中華民國110年度

單位：新臺幣元

前年度 決算數	上年度 預算數	科 目	本 年 度 預 算 數	說 明
				土、肥料與基肥、椰磚、矽藻土、遮陰網、防蟲網等園藝資材。
			3,300	性別平等教育委員會會議逾時誤餐費用，33人次*100元。
			2,760	性別平等教育宣導活動場地佈置耗材及各項教材等。
			25,000	活化教學各項比賽材料費等。
			20,000	活化教學用綜合活動領域適性輔導教學等材料。
			70,000	活化教學各領域及班級經營所需教學教材。
			16,000	活化教學各領域相關會議逾時誤餐費用，160人次*100元。
			16,000	活化教學各項運動競賽、藝術比賽逾時誤餐費用，160人次*100元。
			1,000	輔導活動學生獎勵用品。
			17,400	輔導活動教學及適性評量測驗用紙等耗材。
			9,600	輔導活動會議逾時誤餐費用，96人次*100元。
			2,000	國中課後社團活動用各項教材等。
			8,000	特殊教育教學所需各項教材(身障班)。
			10,750	特殊教育教學所需各項教材(特教班)。
			6,000	教職員工辦理特殊教育會議或辦理活動等逾時誤餐費用，60人次*100元。
			10,410	中小學角力比賽紅布條、場地佈置費、清潔費、專用垃圾袋、碳粉匣等雜支。
			3,600	中小學角力賽比賽裁判專用哨子，12個*300元。
			9,790	中小學角力賽比賽防護用品。
			12,800	中小學角力比賽裁判、工作人員及服務學生比賽逾時誤餐費用，128人次*100元。
305,960	118,000	租金、償債、利息及相關手續費	94,000	
75,000		地租及水租		
75,000		場地租金		
87,680	63,000	交通及運輸設備租金	38,200	較上年度預算數63,000元，減少24,800元。

# 臺北市地方教育發展基金－臺北市立萬華國民中學

## 基金用途－國民教育計畫明細表

中華民國110年度

單位：新臺幣元

前年度 決算數	上年度 預算數	科 目	本 年 度 預 算 數	說 明
87,680	63,000	車租	38,200	
			16,000	活化教學各項運動競賽、藝術比賽租用交通車。
			10,200	生涯發展教育參訪租用交通車。
			12,000	特殊教育教學學校際交流租用交通車(班級業務費)。
143,280	55,000	雜項設備租金	55,800	較上年度預算數55,000元，增加800元。
143,280	55,000	雜項設備租金	55,800	
			4,800	電錶月租費，12月*400元(班級業務費)。
			5,760	悠遊卡刷卡機月租費，2臺*12月*240元。
			640	配合預算編列至千元，增列進位數640元。
			15,000	活化教學各項合唱、藝文比賽租用音響設備。
			29,600	運動會租用音響、帳篷、氣球拱門等設備。
144,614	215,000	稅捐及規費(強制費)	161,000	
23,661	30,000	土地稅	30,000	較上年度預算數30,000元，無增減。
23,661	30,000	一般土地地價稅	30,000	
			30,000	游泳池委外經營地價稅(收支對列)。
30,444	35,000	房屋稅	35,000	較上年度預算數35,000元，無增減。
30,444	35,000	一般房屋稅	35,000	
			35,000	游泳池委外經營房屋稅(收支對列)。
90,509	150,000	消費與行為稅	96,000	較上年度預算數150,000元，減少54,000元。
90,509	150,000	營業稅	96,000	
			60,000	游泳池委外權利金及土地租金收入營業稅(收支對列)。
			36,000	場地開放收入營業稅(收支對列)。
4,252,109	4,334,000	會費、捐助、補助、分攤、照護、救濟與交流活動費	4,716,000	
179,000	210,000	捐助、補助與獎助	208,000	較上年度預算數210,000元，減少2,000元。
179,000	210,000	獎助學員生給與	208,000	
			100,000	捐款及孳息發放優秀學生獎學金等(收支對列)。
			98,000	優秀學生獎學金，49班*2學期*1,000元。
			10,000	教育關懷獎每校推薦1名學生獎助金。

# 臺北市地方教育發展基金－臺北市立萬華國民中學

## 基金用途－國民教育計畫明細表

中華民國110年度

單位：新臺幣元

前年度 決算數	上年度 預算數	科 目	本 年 度 預 算 數	說 明
4,073,109	4,124,000	補貼、獎勵、慰問、照護與救濟	4,508,000	較上年度預算數4,124,000元，增加384,000元。
101,294	21,300	獎勵費用	18,000	
			18,000	依「臺北市公立高級中等以下學校獎勵教師獎金發放要點」發放之獎勵，5人*3,600元(班級業務費)(新增)。
10,000		慰問金、照護及濟助金		
3,961,815	4,102,700	其他補貼、獎勵、慰問、照護與救濟	4,490,000	
			200	配合預算編列至千元，增列進位數200元。
			387,400	弱勢學生教科書補助費用，298人*1,300元。
			3,608,000	清寒學生餐費補助，328人*200日*55元。
			238,400	弱勢學生冷氣使用費補助費用，298人*800元。
			256,000	補助學校午餐使用有機蔬菜或有機米計畫，800人*40週*1次*8元。
643,396	461,000	其他	404,000	
643,396	461,000	其他支出	404,000	較上年度預算數461,000元，減少57,000元。
643,396	461,000	其他	404,000	
			7,800	運動會用各項錦旗、獎牌、旗幟、號碼衣等。
			92,000	班級自治費，920人*2學期*50元。
			46,100	游泳池委外推展學校運動學生代表隊補助比賽報名費、住宿、誤餐費等(收支對列)。
			44,000	中小學角力比賽裁判費、防護員費用，22人*2天*1,000元。
			89,500	中小學角力比賽獎盃、獎牌。
			10,000	捐贈體育推廣各項業務經費等(收支對列)。
			100,800	執行學生路隊安全導護費，4人*40週*10次*63元。
			13,000	童軍教育登記費等各項費用，2團*6,500元。
			800	配合預算編列至千元，增列進位數800元。

# 臺北市地方教育發展基金－臺北市立萬華國民中學

## 基金用途－一般行政管理計畫明細表

中華民國110年度

單位：新臺幣元

前年度 決算數	上年度 預算數	科 目	本 年 度 預 算 數	說 明
25,674,727	26,580,000	合計	26,826,000	
23,428,143	23,734,000	用人費用	23,966,000	
15,614,830	15,852,000	正式員額薪資	15,852,000	較上年度預算數15,852,000元，無增減。
14,436,850	14,760,000	職員薪金	14,760,000	14,760,000 教職員21人薪金(詳用人費用彙計表)。
1,177,980	1,092,000	工員工資	1,092,000	1,092,000 工員3人薪金(詳用人費用彙計表)。
600,336	757,328	超時工作報酬	926,328	較上年度預算數757,328元，增加169,000元。
600,336	757,328	加班費	926,328	911,002 不休假出勤加班費。 15,326 職員辦理各項業務加班費(統籌業務費)。
3,812,341	3,678,500	獎金	3,741,500	較上年度預算數3,678,500元，增加63,000元。
1,819,386	1,697,000	考績獎金	1,760,000	1,760,000 依考績法規定核發之獎金。
1,992,955	1,981,500	年終獎金	1,981,500	1,981,500 依規定於年節加發之獎金。
1,377,560	1,390,272	退休及卹償金	1,390,272	較上年度預算數1,390,272元，無增減。
1,313,132	1,302,912	職員退休及離職金	1,302,912	1,302,912 提撥退撫基金。
64,428	87,360	工員退休及離職金	87,360	87,360 提撥勞工退休準備金。
2,023,076	2,055,900	福利費	2,055,900	較上年度預算數2,055,900元，無增減。
1,436,873	1,387,260	分擔員工保險費	1,387,260	1,387,260 分擔公保、勞保、健保費。
210,449	332,640	員工通勤交通費	332,640	302,400 職員上下班交通費，20人*12月*2段*630元。 30,240 職員上下班交通費，4人*12月*1段*630元。
375,754	336,000	其他福利費	336,000	336,000 休假旅遊補助費。
1,866,488	2,322,000	服務費用	2,351,000	
30,000	29,776	郵電費	29,232	較上年度預算數29,776元，減少544元。



# 臺北市地方教育發展基金－臺北市立萬華國民中學

## 基金用途－一般行政管理計畫明細表

中華民國110年度

單位：新臺幣元

前年度 決算數	上年度 預算數	科 目	本 年 度 預 算 數	說 明
30,000	29,776	電話費	29,232	
			29,232	校園安全保全專線電話費用。
1,068,488	1,473,824	一般服務費	1,503,368	較上年度預算數1,473,824元，增加29,544元。
1,026,859	1,425,824	外包費	1,455,368	
			320,000	消化超額職工8人(技工、工友)業務外包費。
			1,135,368	校警勞務外包費，2人*12月*47,307元。
41,629	48,000	體育活動費	48,000	
			48,000	文康活動費，本校編列教職員21人，工員3人，合計24人，每人編列2,000元。
669,600	720,000	專業服務費	720,000	較上年度預算數720,000元，無增減。
669,600	720,000	其他專業服務費	720,000	
			720,000	校園安全機械定點、機動巡邏等保全費用。
98,400	98,400	公共關係費	98,400	較上年度預算數98,400元，無增減。
98,400	98,400	公共關係費	98,400	
			98,400	校長特別費，12月*8,200元。
378,096	522,000	材料及用品費	507,000	
378,096	522,000	用品消耗	507,000	較上年度預算數522,000元，減少15,000元。
378,096	522,000	辦公(事務)用品	507,000	
			506,774	本校奉核定普通班41班、特殊班5班，統籌業務費計算如下：1,290元*15班*12月=232,200元，810元*15班*12月=145,800元，640元*16班*12月=122,880元，補校3班，645元*3班*12月=23,220元，以上合計524,100元，除依實際需求移列加班費15,326元、護理師公會會費2,000元外，其餘如列
			226	配合預算編列至千元，增列進位數226元。
2,000	2,000	會費、捐助、補助、分攤、照護、救濟與交流活動費	2,000	
2,000	2,000	會費	2,000	較上年度預算數2,000元，無增減。
2,000	2,000	職業團體會費	2,000	
			2,000	護理師2人公會會費(統籌業務費)。

# 臺北市地方教育發展基金－臺北市立萬華國民中學

## 基金用途－建築及設備計畫明細表

中華民國110年度

單位：新臺幣元

前年度 決算數	上年度 預算數	科 目	本 年 度 預 算 數	說 明
6,237,827	7,094,000	合計	5,782,000	
6,237,827	7,094,000	購建固定資產、無形資產及非理財 目的之長期投資	5,782,000	
4,235,241	5,110,000	購建固定資產	2,001,000	
4,235,241	5,110,000	一般建築及設備計畫	2,001,000	
		班級設備	332,000	
		購置機械及設備	267,000	
			85,000	新購汽車型割草機1臺(事務組)。 。
			162,000	新購單槍投影機，6臺*27,000 元(資訊組)。
			20,000	新購跑步機1臺(體育組)。
		購置交通及運輸設備	17,000	
			17,000	新購手提無線擴音機1臺(資料 組)。
		購置雜項設備	48,000	
			48,000	新購一對一分離式冷氣機(8kw 以上，含安裝)1組(設備組)。
		特殊班設備	43,000	
		購置雜項設備	43,000	
			25,000	新購魏氏兒童智力量表1套(特 教組)。
			18,000	新購電子琴1臺(特教組)。
		資訊設備	926,000	
		購置機械及設備	926,000	
			342,622	汰換桌上型電腦(含顯示器 )，14部*24,473元(電腦專案計 畫)。
			385,000	新購筆記型電腦，14部*27,500 元(電腦專案計畫)。
			198,378	汰換網路及資訊周邊設備(電 腦專案計畫)。
4,235,241	5,110,000	校園設備		
3,262,282	2,746,000	購置機械及設備		
544,561	1,576,000	購置交通及運輸設備		
428,398	788,000	購置雜項設備		
		校門地坪暨周邊設施整修	700,000	

# 臺北市地方教育發展基金－臺北市立萬華國民中學

## 基金用途－建築及設備計畫明細表

中華民國110年度

單位：新臺幣元

前年度 決算數	上年度 預算數	科 目	本 年 度 預 算 數	說 明
		工程		
		購置交通及運輸設備	700,000	
			700,000	新購車牌辨識系統(含線路開 挖埋設及復原)1套(涉及測試安 裝計委託設計服務費，不計工 管費)。
	36,000	購置無形資產	36,000	
	36,000	一般建築及設備計畫	36,000	
		資訊設備	36,000	
		購置電腦軟體	36,000	
			36,000	電腦教學軟體費(電腦專案計 畫)。
	36,000	校園軟體設備		
	36,000	購置電腦軟體		
2,002,586	1,948,000	遞延支出	3,745,000	
2,002,586	1,948,000	一般建築及設備計畫	3,745,000	
		校門地坪暨周邊設施整修 工程	3,745,000	
		遞延修繕房屋建築支出	3,745,000	
			3,380,000	一、施工費。
			297,840	二、委托技術服務費(總包價 法)。
			67,160	三、工程管理費(按施工費約 2%提列)。
2,002,586	1,948,000	校園整修工程		
2,002,586	1,948,000	遞延修繕房屋建築支出		

本 頁 空 白

# 預 算 參 考 表

# 臺北市地方教育發展基金－臺北市立萬華國民中學

## 預計平衡表

中華民國110年12月31日

單位：新臺幣千元

108年(前年) 12月31日 決算數	科 目	110年12月31日 預計數	109年12月31日 預計數	比較增減(-)
6,419,093	資產合計	6,408,098	6,415,525	-7,427
6,419,093	資產	6,408,098	6,415,525	-7,427
22,517	流動資產	11,522	18,949	-7,427
21,817	現金	10,822	18,249	-7,427
21,817	銀行存款	10,822	18,249	-7,427
700	預付款項	700	700	
700	預付費用	700	700	
10,774	投資、長期應收款項、貸墊款及準備金	10,774	10,774	
10,774	準備金	10,774	10,774	
2,858	退休及離職準備金	2,858	2,858	
7,917	其他準備金	7,917	7,917	
6,385,802	其他資產	6,385,802	6,385,802	
6,385,802	什項資產	6,385,802	6,385,802	
69	暫付及待結轉帳項	69	69	
6,385,732	代管資產	6,385,732	6,385,732	
6,419,093	負債及基金餘額合計	6,408,098	6,415,525	-7,427
6,399,682	負債	6,399,682	6,399,682	
9,512	流動負債	9,512	9,512	
7,679	應付款項	7,679	7,679	
7,478	應付代收款	7,478	7,478	
201	應付費用	201	201	
1,833	預收款項	1,833	1,833	
1,833	預收收入	1,833	1,833	
6,390,170	其他負債	6,390,170	6,390,170	
6,390,170	什項負債	6,390,170	6,390,170	
1,562	存入保證金	1,562	1,562	
2,858	應付退休及離職金	2,858	2,858	
6,385,732	應付代管資產	6,385,732	6,385,732	
18	暫收及待結轉帳項	18	18	
19,411	基金餘額	8,416	15,843	-7,427
19,411	基金餘額	8,416	15,843	-7,427
19,411	基金餘額	8,416	15,843	-7,427
19,411	累積餘額	8,416	15,843	-7,427

註：1.信託代理與保證資產(負債)前年度決算數300,000元，上年度預計數300,000元，本年度預計數300,000元。2.或有資產(負債)0元。3.本基金自93年度起，本固定項目分開原則，將屬長期固定帳項，包括固定資產265,930,447元、無形資產22,695元及長期債務0元等，另立帳類管理，未納入本表。

## 臺北市地方教育發展基金

## 各項費用

中華民國

前年度 決算數	上年度 預算數	計畫別		合計	國民教育計畫
		用途別科目			
281,461,079	286,056,000	合計		275,188,000	242,580,000
255,901,863	258,789,000	用人費用		252,878,000	228,912,000
116,924,636	115,200,000	正式員額薪資		111,084,000	95,232,000
115,746,656	114,108,000	職員薪金		109,992,000	95,232,000
1,177,980	1,092,000	工員工資		1,092,000	
7,536,816	6,987,576	聘僱及兼職人員薪資		6,853,116	6,853,116
586,584	610,536	聘用人員薪金		634,476	634,476
6,950,232	6,377,040	兼職人員酬金		6,218,640	6,218,640
1,139,871	1,569,453	超時工作報酬		1,902,685	976,357
1,139,871	1,569,453	加班費		1,902,685	976,357
26,374,220	28,771,317	獎金		27,941,810	24,200,310
11,760,428	14,295,000	考績獎金		13,977,000	12,217,000
14,613,792	14,476,317	年終獎金		13,964,810	11,983,310
89,323,574	91,512,588	退休及卹償金		90,657,984	89,267,712
88,817,941	91,425,228	職員退休及離職金		90,570,624	89,267,712
505,633	87,360	工員退休及離職金		87,360	
14,602,746	14,748,066	福利費		14,438,405	12,382,505
11,049,933	9,871,644	分擔員工保險費		9,532,200	8,144,940
305,500	478,000	傷病醫藥費		491,200	491,200
1,111,457	1,544,760	員工通勤交通費		1,513,260	1,180,620
2,135,856	2,853,662	其他福利費		2,901,745	2,565,745
8,308,841	10,726,000	服務費用		8,587,000	6,236,000
1,825,267	2,783,999	水電費		2,548,263	2,548,263
1,724,584	2,040,433	工作場所電費		1,928,039	1,928,039
96,913	113,566	工作場所水費		110,224	110,224
3,770	630,000	氣體費		510,000	510,000
169,453	217,176	郵電費		202,812	173,580
10,033	20,000	郵費		20,000	20,000
159,420	197,176	電話費		182,812	153,580
107,007	147,010	旅運費		143,010	143,010
103,647	135,910	國內旅費		135,910	135,910

# 一臺北市立萬華國民中學

## 彙計表

110年度

單位：新臺幣元

一般行政管理計畫	建築及設備計畫				
26,826,000	5,782,000				
23,966,000					
15,852,000					
14,760,000					
1,092,000					
926,328					
926,328					
3,741,500					
1,760,000					
1,981,500					
1,390,272					
1,302,912					
87,360					
2,055,900					
1,387,260					
332,640					
336,000					
2,351,000					
29,232					
29,232					



## 臺北市地方教育發展基金

## 各項費用

中華民國

前年度 決算數	上年度 預算數	計畫別		合計	國民教育計畫
		用途別科目			
3,360	3,500	貨物運費		3,500	3,500
	7,600	其他旅運費		3,600	3,600
252,031	285,700	印刷裝訂與廣告費		180,700	180,700
252,031	285,700	印刷及裝訂費		180,700	180,700
2,014,437	2,416,191	修理保養及保固費		1,721,771	1,721,771
1,368,754	1,575,600	一般房屋修護費		1,122,380	1,122,380
120,473	371,191	機械及設備修護費		129,391	129,391
525,210	469,400	雜項設備修護費		470,000	470,000
	800	保險費		800	800
	800	其他保險費		800	800
1,688,771	2,848,384	一般服務費		2,238,904	735,536
20,382	33,120	佣金、匯費、經理費及手續費		26,496	26,496
1,404,069	2,519,264	外包費		1,926,408	471,040
264,320	296,000	體育活動費		286,000	238,000
2,153,475	1,928,340	專業服務費		1,452,340	732,340
946,679	704,740	講課鐘點、稿費、出席審查及查詢費		333,940	333,940
66,050	64,400	委託檢驗(定)試驗認證費		65,600	65,600
	1,600	試務甄選費		1,600	1,600
127,946	92,000	電腦軟體服務費			
1,012,800	1,065,600	其他專業服務費		1,051,200	331,200
98,400	98,400	公共關係費		98,400	
98,400	98,400	公共關係費		98,400	
5,664,469	4,317,000	材料及用品費		2,564,000	2,057,000
2,786,492	1,413,660	使用材料費		565,980	565,980
2,786,492	1,413,660	設備零件		565,980	565,980
2,877,977	2,903,340	用品消耗		1,998,020	1,491,020
593,797	697,533	辦公(事務)用品		638,400	131,400
130,412	128,827	報章雜誌		86,800	86,800
16,000	56,000	服裝		56,000	56,000
37,786	36,000	醫療用品(非醫療院所使用)		34,000	34,000
2,099,982	1,984,980	其他用品消耗		1,182,820	1,182,820

一 臺北市立萬華國民中學

彙計表

110年度

單位：新臺幣元

一般行政管理計畫	建築及設備計畫				
<p>1,503,368</p> <p>1,455,368</p> <p>48,000</p> <p>720,000</p> <p>720,000</p> <p>98,400</p> <p>98,400</p> <p>507,000</p> <p>507,000</p> <p>507,000</p>					

## 臺北市地方教育發展基金

## 各項費用

中華民國

前年度 決算數	上年度 預算數	計畫別	合計	國民教育計畫
		用途別科目		
305,960	118,000	租金、償債、利息及相關手續費	94,000	94,000
75,000		地租及水租		
75,000		場地租金		
87,680	63,000	交通及運輸設備租金	38,200	38,200
87,680	63,000	車租	38,200	38,200
143,280	55,000	雜項設備租金	55,800	55,800
143,280	55,000	雜項設備租金	55,800	55,800
6,237,827	7,094,000	購建固定資產、無形資產及非理財目的 之長期投資	5,782,000	
4,235,241	5,110,000	購建固定資產	2,001,000	
3,262,282	2,746,000	購置機械及設備	1,193,000	
544,561	1,576,000	購置交通及運輸設備	717,000	
428,398	788,000	購置雜項設備	91,000	
	36,000	購置無形資產	36,000	
	36,000	購置電腦軟體	36,000	
2,002,586	1,948,000	遞延支出	3,745,000	
2,002,586	1,948,000	遞延修繕房屋建築支出	3,745,000	
144,614	215,000	稅捐及規費(強制費)	161,000	161,000
23,661	30,000	土地稅	30,000	30,000
23,661	30,000	一般土地地價稅	30,000	30,000
30,444	35,000	房屋稅	35,000	35,000
30,444	35,000	一般房屋稅	35,000	35,000
90,509	150,000	消費與行為稅	96,000	96,000
90,509	150,000	營業稅	96,000	96,000
4,254,109	4,336,000	會費、捐助、補助、分攤、照護、救濟 與交流活動費	4,718,000	4,716,000
2,000	2,000	會費	2,000	
2,000	2,000	職業團體會費	2,000	
179,000	210,000	捐助、補助與獎助	208,000	208,000
179,000	210,000	獎助學員生給與	208,000	208,000
4,073,109	4,124,000	補貼、獎勵、慰問、照護與救濟	4,508,000	4,508,000
101,294	21,300	獎勵費用	18,000	18,000
10,000		慰問金、照護及濟助金		

一 臺北市立萬華國民中學

彙計表

110年度

單位：新臺幣元

一般行政管理計畫	建築及設備計畫				
2,000 2,000 2,000	5,782,000 2,001,000 1,193,000 717,000 91,000 36,000 36,000 3,745,000 3,745,000				

臺北市地方教育發展基金

各項費用

中華民國

前年度 決算數	上年度 預算數	計畫別	合計	國民教育計畫
		用途別科目		
3,961,815	4,102,700	其他補貼、獎勵、慰問、照護與救濟	4,490,000	4,490,000
643,396	461,000	其他	404,000	404,000
643,396	461,000	其他支出	404,000	404,000
643,396	461,000	其他	404,000	404,000

一臺北市立萬華國民中學

彙計表

110年度

單位：新臺幣元

一般行政管理計畫	建築及設備計畫				

# 臺北市地方教育發展基金－臺北市立萬華國民中學

## 員工人數彙計表

中華民國110年度

單位：人

計 畫 及 項 目	上年度最高可 進用員額數	本年度 增減(-)數	本年度最高可 進用員額數	說 明
合計	148	-5	143	
國民教育計畫部分	124	-5	119	
職員	123	-5	118	
聘用	1		1	
一般行政管理計畫部分	24		24	
職員	21		21	
技工	1		1	
工友	2		2	

註：1.本表約僱、聘用係指奉准有案之約聘僱人員。

2.外包費編列救生員1人、校警外包2人、清潔外包費等計192萬6,408元。

本 頁 空 白



# 臺北市地方教育發展基金

## 用人費用

中華民國

計畫及項目	合計	正式 員額 薪資	聘僱 人員 薪資	超時 工作 報酬	津貼	獎 金		
						年終獎金	考績獎金	其他
合計	252,878,000	111,084,000	634,476	1,902,685		13,964,810	13,977,000	
國民教育計畫	228,912,000	95,232,000	634,476	976,357		11,983,310	12,217,000	
職員薪金	95,232,000	95,232,000						
聘用人員薪金	634,476		634,476					
兼職人員酬金	6,218,640							
加班費	976,357			976,357				
考績獎金	12,217,000						12,217,000	
年終獎金	11,983,310					11,983,310		
職員退休及離職金	89,267,712							
分擔員工保險費	8,144,940							
傷病醫藥費	491,200							
員工通勤交通費	1,180,620							
其他福利費	2,565,745							
一般行政管理計畫	23,966,000	15,852,000		926,328		1,981,500	1,760,000	
職員薪金	14,760,000	14,760,000						
工員工資	1,092,000	1,092,000						
加班費	926,328			926,328				
考績獎金	1,760,000						1,760,000	
年終獎金	1,981,500					1,981,500		
職員退休及離職金	1,302,912							

一 臺北市立萬華國民中學

彙計表

110年度

單位：新臺幣元

退休及卹償金		資遣費	福 利 費					提繳費	兼任 人員 用人 費用
退休金	卹償金		分擔 保險費	傷病 醫藥費	提撥 福利金	員工通勤 交通費	其他		
90,657,984			9,532,200	491,200		1,513,260	2,901,745	6,218,640	
89,267,712			8,144,940	491,200		1,180,620	2,565,745	6,218,640	
89,267,712			8,144,940	491,200		1,180,620	2,565,745	6,218,640	
1,390,272			1,387,260			332,640	336,000		
1,302,912									

# 臺北市地方教育發展基金

## 用人費用

中華民國

計畫及項目	合計	正式 員額 薪資	聘僱 人員 薪資	超時 工作 報酬	津貼	獎 金		
						年終獎金	考績獎金	其他
工員退休 及離職金	87,360							
分擔員工 保險費	1,387,260							
員工通勤 交通費	332,640							
其他福利 費	336,000							

註：1.本表兼任人員用人費用，係學校教職員兼課或請假代課鐘點費。2.外包費編列救生員1人、校警外包2人、清潔外包費等計192萬6,408元。

—臺北市立萬華國民中學

彙計表

110年度

單位：新臺幣元

退休及卹償金		資遣費	福 利 費					提繳費	兼任人員用人費用
退休金	卹償金		分擔保險費	傷病醫藥費	提撥福利金	員工通勤交通費	其他		
87,360			1,387,260			332,640	336,000		

臺北市地方教育發展基金

聘用及約僱

中華民國

區分及職稱	人數	擔任工作	聘用或約僱 起訖期間	薪點	年需經費
合計	1				842,082
聘用人員小計	1				842,082
專業人員	1				842,082
聘用人員(424)	1	學校心理師辦理校園三級 預防工作	110/1/1-110/12/31	424	842,082

—臺北市立萬華國民中學

人員明細表

110年度

單位：新臺幣元

小計	月 支			離職 儲金	經費來源 及其科目
	折合 金額	勞保 保險費	健康 保險費		
52,873	52,873				國民教育計畫

# 臺北市地方教育發展基金－臺北市立萬華國民中學

## 單位（或計畫）成本分析表

中華民國110年度

單位：新臺幣千元

計畫別	單位	單位成本(元)或 平均利(費)率	數量	預算數	說明
合計				275,188	
國民教育計畫				242,580	
一般行政管理計畫				26,826	
建築及設備計畫				5,782	

# 臺北市地方教育發展基金－臺北市立萬華國民中學

## 5年來主要業務計畫分析表

中華民國110年度

單位：新臺幣千元

年度及項目	單位	數量	單位成本(元)或 平均利(費)率	金額	說明
(本)年度預算數					
國民教育計畫				242,580	
(上)年度預算數					
國民教育計畫				252,382	
(前)年度決算數					
國民教育計畫				249,549	
(107)年度決算數					
國民教育計畫				253,702	
(106)年度決算數					
國民教育計畫				242,501	



# 臺北市地方教育發展基金－臺北市立萬華國民中學

## 資本資產明細表

中華民國110年度

單位：新臺幣千元

項 目	取得成本 (期初餘額)	以前年度 累計折舊/ 長期投資 評 價	本 年 度 變 動				本年度累計折 舊/長期投資 評價變動數	期末餘額	
			增加		減少				主要增減 原因說明
			金額	類型	金額	類型			
合計	420,961	147,943	2,037		72		9,030	265,953	
土地改良物	8,617	8,531						86	
房屋及建築	325,611	69,905					3,871	251,835	
機械及設備	39,361	29,636	1,193	增置			3,208	7,711	
交通及運輸 設備	9,267	7,048	717	增置			737	2,198	
雜項設備	38,046	32,823	91	增置			1,213	4,101	
電腦軟體	59		36	增置	72	無形資 產攤銷	購置新軟體；無 形資產攤銷。	23	