

中華民國 110 年度

4-0501507

臺北市總預算案

臺北市政府教育局主管

臺北市地方教育發展基金

臺北市大同區延平國民小學附屬單位預算之分預算

(特別收入基金)

臺北市大同區延平國民小學編

臺北市地方教育發展基金－臺北市大同區延平國民小學

目次

中華民國110年度

一、財務摘要	第 1 頁
二、業務計畫及預算概要	第 3 -11 頁
三、預算主要表	
(一) 基金來源、用途及餘絀預計表	第 13 頁
(二) 現金流量預計表	第 14 頁
四、預算明細表	
(一) 基金來源－服務收入明細表	第 15 頁
(二) 基金來源－財產處分收入明細表	第 16 頁
(三) 基金來源－利息收入明細表	第 17 頁
(四) 基金來源－其他財產收入明細表	第 18 頁
(五) 基金來源－公庫撥款收入明細表	第 19 頁
(六) 基金來源－政府其他撥入收入明細表	第 20 頁
(七) 基金來源－學雜費收入明細表	第 21 頁
(八) 基金來源－雜項收入明細表	第 22 頁
(九) 基金用途－國民教育計畫明細表	第 23 -31 頁
(十) 基金用途－學前教育計畫明細表	第 32 -34 頁
(十一) 基金用途－一般行政管理計畫明細表	第 35 -36 頁
(十二) 基金用途－建築及設備計畫明細表	第 37 -40 頁
五、預算參考表	
(一) 預計平衡表	第 41 頁
(二) 各項費用彙計表	第 42 -47 頁
(三) 員工人數彙計表	第 48 頁
(四) 用人費用彙計表	第 50 -53 頁

臺北市地方教育發展基金－臺北市大同區延平國民小學

目 次

中華民國110年度

(五) 聘用及約僱人員明細表	第 54 – 55 頁
(六) 單位 (或計畫) 成本分析表	第 56 頁
(七) 5 年來主要業務計畫分析表	第 57 頁
(八) 繼續性計畫分年資金需求表	第 58 – 59 頁
(九) 資本資產明細表	第 60 頁
(十) 各項費用分攤表	第 62 – 63 頁

臺北市地方教育發展基金－臺北市大同區延平國民小學

財務摘要

中華民國110年度

單位：新臺幣千元

項 目	本 年 度	上 年 度	比較增減數	%
經營成績：				
基金來源	305,091	622,509	-317,418	-50.99
基金用途	314,020	628,880	-314,860	-50.07
賸餘(短絀)	-8,929	-6,371	-2,558	--
餘絀情形：				
基金餘額	6,660	15,589	-8,929	-57.28
現金流量(註)：				
現金及約當現金之淨增 (減)	-8,929	-6,371	-2,558	--

附註：現金流量係採現金及約當現金基礎，包括現金及自投資日起3個月內到期或清償之債權證券。

本 頁 空 白

業務計畫及預算概要

臺北市地方教育發展基金 – 臺北市大同區延平國民小學

業務計畫及預算概要

中華民國 110 年度

壹、基金概況

一、設立宗旨及願景：

- (一) 本校遵照憲法第 158 條及 160 條規定，教育文化應發展國民之民族精神、自治精神，國民道德與健全體格、科學及生活智能，以培養八大學習領域及十大基本能力。
- (二) 本校自 91 年度起依教育經費編列與管理法第 13 條規定設置「臺北市地方教育發展基金」，以促進教育健全發展，提昇教育經費運用績效。
- (三) 本校在親師生共同努力的現有基礎上，奠定了發展的方向和校風；未來在傳承與創新的兼容並蓄下，因應教育發展的趨勢及親師生對學校持續發展的期望，秉持人性、科學、務實的校務經營理念，開創承先啟後，繼往開來的「健康、創新、團隊」學校願景。

二、施政重點：

- (一) 開啟多元智慧：尊重每個學生獨特的個性，以多元智慧的觀點協助他找到生命的亮點，肯定天生我才必有用，能知於學，樂於學。
- (二) 培養生活能力：培養學生帶得走的公民關鍵能力，強化自我管理、閱讀理解、理性批判、問題解決、奉獻服務、溝通表達等核心素養。
- (三) 蘊育人文情懷：在溫馨開放的校園文化中，孕育人文情懷，學會尊重、包容；建構生命的價值、完成人性的開展。
- (四) 建置溫馨民主的校園文化：
 1. 以參與式管理、落實行政、教師會、家長會三者的良性互動。
 2. 以學生第一，教學優先的觀念提昇行政服務效率。
 3. 放下威權心態，開啟校園民主之風氣。
- (五) 推動適性教學：
 1. 落實校本課程理念，採多元化、活潑化的教學及評量。
 2. 運用校內、外資源，加強多元學習能力。
 3. 關懷相對弱勢學生之教學及輔導。
 4. 推動行動學習，充實學生運用資訊之知能，並提昇教師運用學習載具教學之能力。
- (六) 辦理發展性的訓輔活動：

臺北市地方教育發展基金－臺北市大同區延平國民小學

業務計畫及預算概要

中華民國 110 年度

1. 辦理各項活動、競賽及展演。
2. 推動校內外學習服務。
3. 發展績優社團及校隊，如橄欖球、棒球、直笛、田徑、游泳等隊及跆拳道社、偶戲社等。
4. 加強新興領域教育的辦理，並融入各科教學以收成效。

三、組織概況：

本校設置校長 1 人，綜理全校校務，下設教務處、學生事務處、總務處、輔導室、會計室、人事室及幼兒園等單位。

內部分層業務如下：

(一) 教務處：秉承校長之命，辦理全校教務事項。

1. 教學組：掌理課程編排、課業考查、學藝競賽、教學研究、教師進修、差假教師調代課及缺補課之查核等事項。
2. 註冊組：掌理註冊、編班、轉學、學籍保管、各項獎助學金補助及成績考查等有關學籍事項、教科書編選、教學用具之管理、保管及出版學校刊物等事項。
3. 資訊組：掌理電腦設備及區域網路之管理、保管等事項。

(二) 學生事務處：秉承校長之命，辦理全校學生事務事項。

1. 體育組：加強學生體能訓練，重視團隊合作精神與良好運動風度之養成。
2. 生教組：掌理學生日常生活常規，辦理交通導護各項事項。
3. 衛生組：重視校園環境之整理與美化，配合宣導實施防災意識、環保教育與人口教育。

(三) 總務處：秉承校長之命，辦理全校總務事項。

1. 事務組：辦理校舍場地佈置及環境美化，監督校舍建築及整修，財物購買保管及分配等事項。
2. 出納組：掌理現金、零用金、票據、契約之保管等收支移轉事項，辦理員工薪津發放及各項扣繳單據證明等。
3. 文書組：掌理公文收發登記與典守學校印信，撰擬繕校及檔案保管等事項。

(四) 輔導室：秉承校長之命，視學生身心狀況及需求提供發展性輔導，介入性輔導或處理性輔導，並掌理學生輔導與諮商，

臺北市地方教育發展基金－臺北市大同區延平國民小學

業務計畫及預算概要

中華民國 110 年度

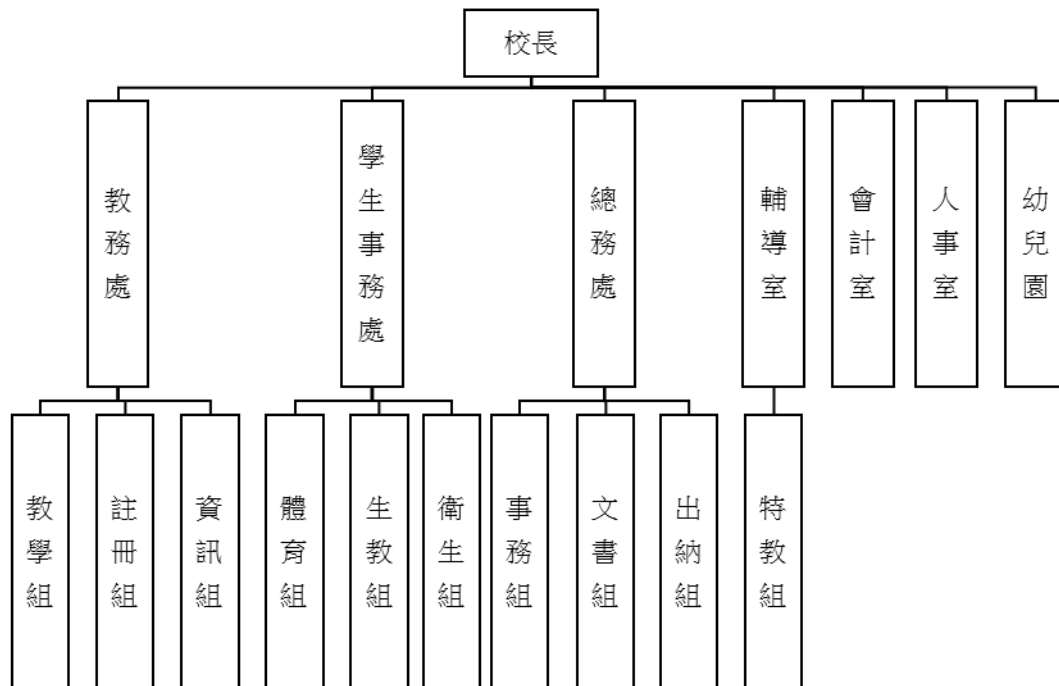
實施適性生涯輔導等事項。

特教組：擬訂特殊教育計畫章則、親師輔導諮詢、特教班甄選鑑別、實施各項診斷測驗、特教兒童追蹤輔導等事項。

〈五〉會計室：秉承上級主計機關之監督與指導，並受校長之指揮，依法辦理歲計、會計、統計等事項。

〈六〉人事室：秉承上級人事機關之監督與指導，並受校長之指揮，依法辦理人事管理查核等事項。

〈七〉幼兒園：秉承校長之命，綜理園務、規劃幼兒教學、保育、環境與各項措施。



四、基金歸類及屬性：

本校地方教育發展基金依據教育經費編列與管理法第 13 條規定設置，本基金為預算法第 4 條第 1 項第 2 款第 5 目所定之特別收入基金，以本府教育局為管理機關。

臺北市地方教育發展基金－臺北市大同區延平國民小學

業務計畫及預算概要

中華民國 110 年度

貳、業務計畫

一、基金來源：

單位：新臺幣千元

業務計畫	本年度預算數	實施內容
勞務收入	548	本年度預計辦理教師甄選報名費及暑期游泳訓練班等收入。
財產收入	179	本年度預計辦理財產報廢變賣之殘值收入、教職員工停車收入及校園場地開放收入等。
政府撥入收入	303,425	本年度預計由公庫撥入數。
教學收入	710	本年度預計收取幼兒園之學費、雜費等收入。
其他收入	229	本年度預計收取數位學生證補卡及廠商履約罰款等收入。

二、基金用途：

單位：新臺幣千元

業務計畫	本年度預算數	實施內容
國民教育計畫	86,846	本年度預計辦理教學事項為： 1. 各項教學、學生事務、圖書及輔導等業務。 2. 新購教具、圖書等各科教學設備，充實各科教材及用具。 3. 革新教學方法，提高教學效能。 4. 教師甄選業務、指定活動等項目。
學前教育計畫	13,358	本年度預計辦理教學事項為： 1. 幼兒園各項教學及活動。 2. 新購教學用品，革新教學方法，提高教學效能。 3. 幼兒園各項活動，鍛鍊幼兒強健的身體，增進幼兒各項生活智能。
一般行政管理計畫	13,293	本年度預計辦理事項為： 1. 綜理學校總務、人事、會計等業務。 2. 配合校務推動行政處室支援工作，進而增進校務運作。

臺北市地方教育發展基金 - 臺北市大同區延平國民小學

業務計畫及預算概要

中華民國 110 年度

建築及設備計畫	200,523	本年度預計辦理事項為： 1. 購置各學科教學課程所需教學設備。 2. 校舍整體改建工程，為 102~110 年度連續性工程，總經費 12 億 2,398 萬 4 千元，依參建比例分攤，本校分攤 7 億 4,866 萬 1 千元，本年度續編列委託技術服務費最後 1 年經費 618 萬 5 千元，餘 427 元以後年度不再編列，續編列工程費最後 1 年經費 1 億 8,415 萬 9 千元，餘 437 元以後年度不再編列，各年資金需求詳如繼續性計畫分年資金需求表。 3. 因應校舍整體改建工程將於 110 年度完工，購置智慧校園各項教學設備。
---------	---------	--

參、預算概要

一、基金來源及用途之預計：

(一) 本年度基金來源：

服務收入 54 萬 8 千元、財產處分收入 9 萬 5 千元、利息收入 2 千元、其他財產收入 8 萬 2 千元、公庫撥款收入 3 億 342 萬元、政府其他撥入收入 5 千元、學雜費收入 71 萬元、雜項收入 22 萬 9 千元，本年度基金來源 3 億 509 萬 1 千元，較上年度預算數 6 億 2,250 萬 9 千元，減少 3 億 1,741 萬 8 千元，約 50.99%，主要係公庫撥款收入減編所致。

(二) 本年度基金用途：

國民教育計畫 8,684 萬 6 千元，學前教育計畫 1,335 萬 8 千元，一般行政管理計畫 1,329 萬 3 千元，建築及設備計畫 2 億 52 萬 3 千元，本年度基金用途 3 億 1,402 萬元，較上年度預算數 6 億 2,888 萬元，減少 3 億 1,486 萬元，約 50.07%，主要係減編校舍整體改建工程所致。

二、基金餘絀之預計：

本年度基金來源及用途相抵後，差短 892 萬 9 千元，較上年度預算數差短 637 萬 1 千元，增加 255 萬 8 千元，將移用以前基金餘額支應。

三、現金流量之預計：

臺北市地方教育發展基金－臺北市大同區延平國民小學

業務計畫及預算概要

中華民國 110 年度

本年度業務活動淨現金流出 892 萬 9 千元。

四、補辦預算事項：無。

肆、以前年度計畫實施成果概述：

一、前（108）年度計畫實施成果概述：

業務計畫	實施概況	實施成果
勞務收入	本年度預計辦理教師甄選報名費及暑期游泳訓練班報名費等收入。	本年度已收取教師甄選報名費 3 千元及暑期游泳訓練班報名費 31 萬元等。
財產收入	本年度預計辦理財產報廢變賣之殘值收入及薪津專戶利息收入等。	本年度已收取財產報廢變賣殘值收入 18 萬元及薪津專戶利息收入 2 千元等。
政府撥入收入	本年度預計由公庫撥入數。	本年度已收取公庫撥入數 1 億 4,957 萬 2 千元及教育部之補助計畫 78 萬 8 千元。
教學收入	本年度預計收取幼兒園之學費、雜費等收入。	本年度已收取幼兒園之學費、雜費等收入 231 萬 5 千元。
其他收入	本年度預計收取數位學生證補卡、簡訊發送費、工程圖說費及廠商履約罰款等收入。	本年度已收取數位學生證補卡收入 4 千元、簡訊發送費收入 5 千元、工程圖說費收入 3 千元及廠商履約罰款收入 19 萬 3 千元等。
國民教育計畫	本年度預計辦理教學事項為： 1. 辦理各項教學、學生事務、圖書及輔導等業務。 2. 新購教具、圖書等各科教學設備，充實各科教材及用具。 3. 革新教學方法，提高教學效能。 4. 辦理教師甄選、指定活	1. 提升「教師專業成長」產能：實施教師專業對話，討論教學精進方案；並鼓勵教師參與行動研究、教學活動設計與專業進修。 2. 增加「學生課程學習」作品：推動各項競賽觀摩與團隊發展及展現學生社團多元成果。 3. 靜態與動態作品展

臺北市地方教育發展基金 - 臺北市大同區延平國民小學

業務計畫及預算概要

中華民國 110 年度

	動等項目。	示：於校園各角落，展示學習作品，供親師生共同觀摩學習。另，架設展演舞台，包含才藝展演、體表會、學習成果發表…等。 4. E 化平台共享：設置影音平台，分享平時學習成果及優異課程教學，行銷學校辦學成效。
學前教育計畫	本年度預計辦理教學事項為： 1. 辦理幼兒園各項教學及活動。 2. 新購教學用品，革新教學方法，提高教學效能。 3. 辦理幼兒園各項活動，鍛鍊幼兒強健的身體，增進幼兒各項生活智能。	1. 每月慶生會及配合節慶辦理各項活動。 2. 補充學習區教具，提供幼兒自由創作。 3. 配合課程購買相關書籍，加深幼兒的學習及培養閱讀興趣。 4. 配合瑞吉歐方案實驗課程及主題課程，購買相關教學用品及材料，增進幼兒的學習內容。
一般行政管理計畫	本年度預計辦理事項為： 1. 綜理學校總務、人事、會計等業務。 2. 配合校務推動行政處室支援工作，進而增進校務運作。	綜理學校總務、人事、會計等業務，並配合校務推動行政處室支援工作，進而增進校務運作，達成預期目標。
建築及設備計畫	本年度預計辦理事項為： 1. 購置各學科教學課程所需教學設備。 2. 辦理 102~110 年「校舍整體改建」連續性工程。	1. 購置各學科教學課程所需教學設備。 2. 辦理游泳館修繕工程 350 萬元。 3. 辦理「校舍整體改建工程」107 年工程管理費保留款 24 萬元、108 年委託技術服務費 300 萬元及 108 年工程費 2,507 萬 6 千元。

臺北市地方教育發展基金 - 臺北市大同區延平國民小學

業務計畫及預算概要

中華民國 110 年度

二、上年度已過期間（109 年 1 月 1 日至 5 月 31 日止）計畫實施成果概述：

業務計畫	實施概況	實施成果
勞務收入	本年度截至 5 月 31 日止預計辦理教師甄選報名費及暑期游泳訓練班報名費等收入。	本年度持續辦理教師甄選業務及暑期游泳訓練營。
財產收入	本年度截至 5 月 31 日止預計辦理財產報廢變賣之殘值收入等。	本年度截至 5 月 31 日止已收取財產報廢變賣殘值收入 1 萬 2 千元。
政府撥入收入	本年度截至 5 月 31 日止預計公庫撥入數。	本年度截至 5 月 31 日止已收取公庫撥入數 4 億 1,648 萬 9 千元及教育部之補助計畫 39 萬 6 千元。
教學收入	本年度截至 5 月 31 日止預計收取幼兒園之 1 學期學費、雜費收入。	本年度截至 5 月 31 日止已收取幼兒園 1 學期學費、雜費收入 23 萬 9 千元。
其他收入	本年度截至 5 月 31 日止預計收取數位學生證補卡費、簡訊發送費及廠商履約罰款等收入。	本年度截至 5 月 31 日止已收取數位學生證補卡收入 2 千元、簡訊發送費收入 2 千元、工程圖說費收入 1 千元及廠商履約罰款收入 6 萬 4 千元。
國民教育計畫	本年度截至 5 月 31 日止預計辦理教學事項為： <ol style="list-style-type: none"> 1. 辦理各項教學、學生事務、圖書及輔導等業務。 2. 新購教具、圖書等各科教學設備，充實各科教材及用具。 3. 革新教學方法，提高教學效能。 4. 辦理教師甄選、指定活動等項目。 	<ol style="list-style-type: none"> 1. 提升「課程教學」：建構 E 化教學環境與平台，以強化教學效能。 2. 帶起「學生學習」：發展學生優勢能力，多元規劃各類學習活動與展演，達適性揚才目標。 3. 充實「教師人力」：針對校內教師人力需求，辦理代理教師徵聘，以及新進教師教學輔導工作。 4. 試辦「雙語課程」：透過一年級雙語體育試辦，為雙語實驗學校暖身，成果卓越，獲親師

臺北市地方教育發展基金 - 臺北市大同區延平國民小學

業務計畫及預算概要

中華民國 110 年度

			生肯定。
學前教育計畫	<p>本年度截至 5 月 31 日止預計辦理教學事項為：</p> <ol style="list-style-type: none"> 1. 幼兒園各項教學及活動。 2. 新購教學用品，革新教學方法，提高教學效能。 3. 辦理幼兒園各項活動，鍛鍊幼兒強健的身體，增進幼兒各項生活智能。 	<ol style="list-style-type: none"> 1. 每月慶生會及配合節慶辦理各項活動。 2. 補充學習區教具，提供幼兒自由創作。 3. 配合課程購買相關書籍，加深幼兒的學習及培養閱讀興趣。 4. 配合瑞吉歐方案實驗課程及主題課程，購買相關教學用品及材料，增進幼兒的學習內容。 	
一般行政管理計畫	<p>本年度截至 5 月 31 日止預計辦理事項為：</p> <ol style="list-style-type: none"> 1. 綜理學校總務、人事、會計等業務。 2. 配合校務推動行政處室支援工作，進而增進校務運作。 	<p>持續辦理學校總務、人事、會計等業務，並配合校務推動行政處室支援工作，進而增進校務運作，以達成預期目標。</p>	
建築及設備計畫	<p>本年度截至 5 月 31 日止預計辦理事項為：</p> <ol style="list-style-type: none"> 1. 購置各學科教學課程所需教學設備招標作業。 2. 辦理 102~110 年「校舍整體改建」連續性工程。 	<ol style="list-style-type: none"> 1. 購置各學科教學課程所需教學設備招標作業。 2. 辦理「校舍整體改建工程」108 年工程管理費保留款 5 萬 3 千元、109 年委託技術服務費 436 萬 7 千元及 109 年工程費 3 億 4,070 萬元。 	

本 頁 空 白

預算主要表

臺北市地方教育發展基金－臺北市大同區延平國民小學

基金來源、用途及餘絀預計表

中華民國110年度

單位：新臺幣千元

前年度決算數	項 目	本年度預算數	上年度預算數	比較增減（－）
153,375	基金來源	305,091	622,509	-317,418
313	勞務收入	548	401	147
313	服務收入	548	401	147
182	財產收入	179	32	147
180	財產處分收入	95	30	65
2	利息收入	2	2	
1	其他財產收入	82		82
150,360	政府撥入收入	303,425	619,525	-316,100
149,572	公庫撥款收入	303,420	619,269	-315,849
788	政府其他撥入收入	5	256	-251
2,315	教學收入	710	2,390	-1,680
2,315	學雜費收入	710	2,390	-1,680
205	其他收入	229	161	68
205	雜項收入	229	161	68
144,537	基金用途	314,020	628,880	-314,860
86,639	國民教育計畫	86,846	89,449	-2,603
13,012	學前教育計畫	13,358	12,971	387
12,402	一般行政管理計畫	13,293	12,673	620
32,484	建築及設備計畫	200,523	513,787	-313,264
8,838	本期賸餘(短絀)	-8,929	-6,371	-2,558
13,122	期初基金餘額	15,589	11,265	4,324
21,960	期末基金餘額	6,660	4,894	1,766

註：前年度決算數細數之和與總數或略有出入，係四捨五入關係，以下各表同。

臺北市地方教育發展基金－臺北市大同區延平國民小學

現金流量預計表

中華民國110年度

單位：新臺幣千元

項 目	本 預	年 算	度 數	說 明
業務活動之現金流量				
本期賸餘(短絀)			-8,929	
業務活動之淨現金流入(流出)			-8,929	
其他活動之現金流量				
其他活動之淨現金流入(流出)				
現金及約當現金之淨增(淨減)			-8,929	
期初現金及約當現金			15,065	
期末現金及約當現金			6,136	

註：本表係採現金及約當現金基礎，包括現金及自投資日起3個月內到期或清償之債權證券。

預算明細表

臺北市地方教育發展基金－臺北市大同區延平國民小學

基金來源－服務收入明細表

中華民國110年度

單位：新臺幣元

科 目	單位	本 年 度 預 算 數			說 明
		數量 業務量	利(費)率	金 額	
合計				548,000	
服務收入				548,000	較上年度預算數401,000元，增加147,000元。
	人	30	300	9,000	教師甄選報名費收入。
	人	770	700	539,000	暑期游泳訓練班收入(收支對列)。

臺北市地方教育發展基金－臺北市大同區延平國民小學

基金來源－財產處分收入明細表

中華民國110年度

單位：新臺幣元

科 目	單位	本 年 度 預 算 數			說 明
		數量 業務量	利(費)率	金 額	
合計				95,000	
財產處分收入	年	1	95,000	95,000	較上年度預算數30,000元，增加65,000元。 財產處分收入。

臺北市地方教育發展基金－臺北市大同區延平國民小學

基金來源－利息收入明細表

中華民國110年度

單位：新臺幣元

科 目	單位	本 年 度 預 算 數			說 明
		數量 業務量	利(費)率	金 額	
合計 利息收入	年	1	2,000	2,000 2,000 2,000	較上年度預算數2,000元，無增減。 薪津專戶利息收入。

臺北市地方教育發展基金－臺北市大同區延平國民小學

基金來源－其他財產收入明細表

中華民國110年度

單位：新臺幣元

科 目	單 位	本 年 度 預 算 數			說 明
		數量 業務量	利(費)率	金 額	
合計				82,000	
其他財產收入				82,000	較上年度預算數0元，增加82,000元。
	年	1	24,400	24,400	場地開放收入(收支對列)。
	人、學期	20x2	1,440	57,600	教職員工停車收入。

臺北市地方教育發展基金－臺北市大同區延平國民小學

基金來源－公庫撥款收入明細表

中華民國110年度

單位：新臺幣元

科 目	單位	本 年 度 預 算 數			說 明
		數量 業務量	利(費)率	金 額	
合計				303,420,000	
公庫撥款收入	年	1	303,420,000	303,420,000	較上年度預算數619,269,000元，減少315,849,000元。 市府補助款。

臺北市地方教育發展基金－臺北市大同區延平國民小學

基金來源－政府其他撥入收入明細表

中華民國110年度

單位：新臺幣元

科 目	單位	本 年 度 預 算 數			說 明
		數量 業務量	利(費)率	金 額	
合計				5,000	
政府其他撥入收入	年	1	5,000	5,000	較上年度預算數256,000元，減少251,000元。 航空噪音防制設施電費維護費補助款(收支對列)。

臺北市地方教育發展基金－臺北市大同區延平國民小學

基金來源－學雜費收入明細表

中華民國110年度

單位：新臺幣元

科 目	單 位	本 年 度 預 算 數			說 明
		數量 業務量	利(費)率	金 額	
合計				710,000	
學雜費收入				710,000	較上年度預算數2,390,000元，減少1,680,000元。
	人、學期	120x2	2,955	709,200	幼兒園全日班雜費收入。
	年	1	800	800	配合預算編列至千元，增列進位數800元。

臺北市地方教育發展基金－臺北市大同區延平國民小學

基金來源－雜項收入明細表

中華民國110年度

單位：新臺幣元

科 目	單位	本 年 度 預 算 數			說 明
		數量 業務量	利(費)率	金 額	
合計 雜項收入	年	1	229,000	229,000 229,000 229,000	較上年度預算數161,000元，增加68,000元。 簡訊費、數位學生證及廠商罰款等收入。

臺北市地方教育發展基金－臺北市大同區延平國民小學

基金用途－國民教育計畫明細表

中華民國110年度

單位：新臺幣元

前年度決算數	上年度預算數	科目	本年度預算數	說明
86,638,817	89,449,000	合計	86,846,000	
81,470,591	80,988,000	用人費用	76,647,000	
35,748,943	32,976,000	正式員額薪資	28,596,000	較上年度預算數32,976,000元，減少4,380,000元。
35,748,943	32,976,000	職員薪金	28,596,000	
			25,776,000	教師29人薪金(詳用人費用彙計表)(含教育部補助導師費180,000元)。
			2,820,000	特教教師3人薪金(詳用人費用彙計表)(含教育部補助導師費12,000元)。
805,033	833,712	聘僱及兼職人員薪資	846,512	較上年度預算數833,712元，增加12,800元。
418,992	418,992	約僱職員薪金	418,992	
			418,992	約僱充實行政人力1人薪金(詳聘用及約僱人員明細表)(教育部補助款)。
386,041	414,720	兼職人員酬金	427,520	
			6,400	辦理雙語講座討論、發表會或教學觀摩教師代課鐘點費，20節*320元。
			12,800	辦理雙語融入領域課程協同教學教師代課鐘點費，40節*320元。
			352,000	教師代課鐘點費：本校編制教師總人數40人，按9分之1計，編列5人，每人220節，總節數5人*220節=1,100節，每節320元。
			51,200	補助調整授課特教教師鐘點費，2人*2節*40週*320元(教育部補助款)。
			5,120	補助調整授課鐘點費之外聘教師勞、健保及勞退費用(教育部補助款)。
473,360	496,527	超時工作報酬	419,328	較上年度預算數496,527元，減少77,199元。
473,360	496,527	加班費	419,328	
			43,200	不休假出勤加班費。
			354,668	不休假出勤加班費。
			14,430	暑期游泳訓練班工作人員加班費(收支對列)。
			5,550	校園安全校內同仁例假日人力支援加班費(收支對列)。
			1,480	教師甄選業務工作人員加班費。
10,009,461	8,744,398	獎金	8,899,898	較上年度預算數8,744,398元，增加155,500元。

臺北市地方教育發展基金－臺北市大同區延平國民小學

基金用途－國民教育計畫明細表

中華民國110年度

單位：新臺幣元

前年度 決算數	上年度 預算數	科 目	本 年 度 預 算 數	說 明
5,162,880	4,566,000	考績獎金	4,688,000	
			392,000	依考績法規定核發之獎金。
			4,296,000	依考績法規定核發之獎金。
4,846,581	4,178,398	年終獎金	4,211,898	
			3,803,000	依規定於年節加發之獎金。
			356,526	依規定於年節加發之獎金。
			52,372	約僱充實行政人力依規定於年節加發之獎金(教育部補助款)。
29,304,300	32,477,721	退休及卹償金	32,801,049	較上年度預算數32,477,721元，增加323,328元。
29,304,300	32,477,721	職員退休及離職金	32,801,049	
			15,216	約僱充實行政人力提撥離職儲金(教育部補助款)。
			2,246,400	提撥退撫基金。
			276,720	提撥退撫基金。
			30,235,680	退休人員月退休金，64人*37,510元*12月=28,807,680元；退休遺族月撫慰金，7人*17,000元*12月=1,428,000元；合計30,235,680元。
			27,033	退休人員年終慰問金。
5,129,494	5,459,642	福利費	5,084,213	較上年度預算數5,459,642元，減少375,429元。
3,386,323	2,845,380	分擔員工保險費	2,440,740	
			242,676	分擔公保、勞保、健保費。
			2,164,644	分擔公保、勞保、健保費。
			33,420	約僱充實行政人力分擔勞保、健保費(教育部補助款)。
132,000	247,500	傷病醫藥費	328,700	
			87,500	健康檢查補助費，25人*3,500元。
			240,000	健康檢查補助費，15人*16,000元。
			1,200	職業安全衛生健康檢查經費，1人*1,200元(新增)。
276,526	270,900	員工通勤交通費	252,000	
			189,000	教師上下班交通費，15人*10月*2段*630元。

臺北市地方教育發展基金－臺北市大同區延平國民小學

基金用途－國民教育計畫明細表

中華民國110年度

單位：新臺幣元

前年度 決算數	上年度 預算數	科 目	本 年 度 預 算 數	說 明
			44,100	教師上下班交通費，7人*10月*1段*630元。
			6,300	特教教師上下班交通費，1人*10月*1段*630元。
			12,600	特教教師上下班交通費，1人*10月*2段*630元。
1,334,645	2,095,862	其他福利費	2,062,773	
			365,000	喪葬補助，2人*5月*36,500元。
			146,000	結婚補助，2人*2月*36,500元。
			1,262,773	子女教育補助費。
			93,000	退休人員三節特別照護金(單身)。
			36,000	退休人員三節慰問金，6人*6,000元。
			16,000	休假旅遊補助費。
			144,000	休假旅遊補助費。
3,046,736	5,741,000	服務費用	7,111,000	
914,114	1,792,444	水電費	1,431,026	較上年度預算數1,792,444元，減少361,418元。
700,921	1,037,872	工作場所電費	700,921	
			677,571	班級電費。
			18,350	暑期游泳訓練班電費(室內)(收支對列)。
			5,000	航空噪音防制設施電費維護費(收支對列)。
201,419	225,372	工作場所水費	200,905	
			200,905	班級水費。
11,774	529,200	氣體費	529,200	
			529,200	溫水游泳池燃料費。
60,702	1,533,170	旅運費	3,528,520	較上年度預算數1,533,170元，增加1,995,350元。
37,120	33,170	國內旅費	28,520	
			5,270	因公市外出差旅費。
			23,250	校外教學隨隊人員出差旅費，5人*3天*1,550元。
23,582	1,500,000	貨物運費	3,500,000	
			3,500,000	因應校舍整體改建工程完工搬遷回原校址及辦理學校各項活動所需搬遷(運)費。
	72,000	印刷裝訂與廣告費	49,000	較上年度預算數72,000元，減少23,000元。
	72,000	印刷及裝訂費	49,000	

臺北市地方教育發展基金－臺北市大同區延平國民小學

基金用途－國民教育計畫明細表

中華民國110年度

單位：新臺幣元

前年度 決算數	上年度 預算數	科 目	本 年 度 預 算 數	說 明
			49,000	教室英語情境布置、校園雙語標示、英語教育廊道大圖輸出及印刷等費用。
367,551	592,157	修理保養及保固費	101,400	較上年度預算數592,157元，減少490,757元。
270,150	280,000	一般房屋修護費		
12,600	32,157	機械及設備修護費	30,400	
			15,400	電腦設備維護費(電腦專案計畫)。
			15,000	暑期游泳訓練班場地維護費(收支對列)。
84,801	280,000	雜項設備修護費	71,000	
			5,000	校園安全開放場地設備及器材保養維護費(收支對列)。
			66,000	各項教學設備及其他公用用具等之保養維護，20班*3,300元。
8,118	15,680	保險費	21,560	較上年度預算數15,680元，增加5,880元。
8,118	15,680	其他保險費	21,560	
			21,560	暑期游泳訓練班學員保險費，770人*28元(收支對列)。
1,134,171	1,215,549	一般服務費	1,287,844	較上年度預算數1,215,549元，增加72,295元。
10,072	3,516	佣金、匯費、經理費及手續費	3,684	
			3,684	委託超商代收學雜費手續費，307人*2學期*6元。
508,970	544,208	外包費	589,456	
			421,040	游泳池救生員外包費，1人*10月*42,104元。
			168,416	暑期泳訓班救生員外包費，2人*2月*42,104元。
542,129	595,825	計時與計件人員酬金	630,704	
			50,560	暑期泳訓班工讀生薪津，1人*40天*8時*158(收支對列)。
			140,800	閩客語教學支援人員鐘點費，11人*1節*40週*320元。
			18,304	閩客語教學支援人員鐘點費之外聘人員勞、健保及勞退費用。
			41,060	分擔游泳池救生員勞保及健保費，1人*10月

臺北市地方教育發展基金－臺北市大同區延平國民小學

基金用途－國民教育計畫明細表

中華民國110年度

單位：新臺幣元

前年度 決算數	上年度 預算數	科 目	本 年 度 預 算 數	說 明
				*4,106元。
			19,980	提撥游泳池救生員勞工退休準備金，1人*10月*1,998元。
			40,000	游泳池救生員年終工作獎金，1人*40,000元。
			320,000	游泳池救生員薪津，1人*10月*32,000元。
73,000	72,000	體育活動費	64,000	
			6,000	文康活動費，本校編列特教教師3人，每人編列2,000元。
			58,000	文康活動費，本校編列教師29人，每人編列2,000元。
562,080	520,000	專業服務費	691,650	較上年度預算數520,000元，增加171,650元。
307,260	402,200	講課鐘點、稿費、出席審查及查詢費	567,200	
			7,200	資源教材編輯費，1班*12月*600元。
			12,000	特教研習外聘講座鐘點費，6節*2,000元。
			385,000	暑期游泳訓練班教練指導鐘點費，770節*500元(收支對列)。
			10,000	家長成長研習外聘講座鐘點費，5節*2,000元。
			10,000	辦理綠屋頂計畫外聘講座鐘點費，5節*2,000元。
			10,000	推展性別平等教育(含辦理課程、研習、宣導、處理及調查校園性別事件、聘請諮商心理師等專業人員、當事人教育輔導、因處理及調查校園性別事件涉訟者等)外聘講座鐘點費，5節*2,000元。
			10,000	性別平等事件諮詢會議專家學者出席費，4人次*2,500元。
			30,000	小田園教育體驗學習外聘講座鐘點費，15節*2,000元。
			24,000	辦理雙語教學專題外聘講座鐘點費，12節*2,000元。
			27,000	辦理校內教師外語能力培訓坊外聘講座鐘點費，18節*1,500元。

臺北市地方教育發展基金－臺北市大同區延平國民小學

基金用途－國民教育計畫明細表

中華民國110年度

單位：新臺幣元

前年度 決算數	上年度 預算數	科 目	本 年 度 預 算 數	說 明
			12,000	辦理校內教師外語能力培訓坊內聘講座鐘點費，12節*1,000元。
			30,000	辦理兩公約人權、法治、品德教育、特教、輔導、環教、生命等各類依法宣導活動外聘講座鐘點費，15節*2,000元。
70,420	20,200	委託檢驗(定)試驗認證費	19,000	
			6,000	飲水機水質檢驗費，5臺*1,200元。
			13,000	建物公共安全檢查簽證及申報費、消防安全檢測費(由班級業務費移列)。
2,100	6,000	試務甄選費	6,000	
			6,000	教師甄選試務費用。
182,300	91,600	其他專業服務費	99,450	
			28,800	工作人員午餐指導費，8人*9月*400元。
			5,000	學童牙齒檢查費。
			32,400	3-6年級學童午餐指導費，9班*1人*9月*400元。
			5,400	1-2年級學童午餐指導費，6班*1人*9月*100元。
			20,000	學生輔導指導費。
			7,850	校園安全機械定點、機動巡邏等保全費用(收支對列)。
1,006,152	1,236,000	材料及用品費	1,467,000	
223,296	257,000	使用材料費	655,440	較上年度預算數257,000元，增加398,440元。
223,296	257,000	設備零件	655,440	
			7,692	防潮箱，2臺*3,846元(新增)。
			3,688	活動櫃，2組*1,844元(新增)。
			50,000	購置雙語數位影音器材、視訊教學物品或其他相關雙語課程教具等費用(新增)。
			16,000	電動螢幕(70吋*70吋)，2幕*8,000元(新增)。
			144,000	收納折合椅專用臺車，16臺*9,000元(新增)。
			187,680	人體工學塑鋼摺合椅，480張*391元(新增)。
			125,520	電腦桌，40張*3,138元(新增)。

臺北市地方教育發展基金－臺北市大同區延平國民小學

基金用途－國民教育計畫明細表

中華民國110年度

單位：新臺幣元

前年度 決算數	上年度 預算數	科 目	本 年 度 預 算 數	說 明
782,856	979,000	用品消耗	28,160 36,000 56,700 811,560	塑鋼折合椅，80張*352元(新增)。 網路交換器，10臺*3,600元(新增)。 電腦設備維護及管理費，9班*6,300元。 較上年度預算數979,000元，減少167,440元。
29,400	2,400	辦公(事務)用品	7,200	特教班文具用品等業務費，1班*7,200元。
21,000	11,012	報章雜誌	57,620	圖書及非書資料(由班級設備費移列)(新增)。
15,000	15,000	醫療用品(非醫療院所使用)	20,000 15,000	購置雙語圖書及非書資料與蒐集計畫相關 文獻資料或圖書等費用(新增)。 健康中心藥品。
717,456	950,588	其他用品消耗	731,740 20,000 37,800 207,300 117,800 27,200 43,200 13,820 20,000 20,000 8,800 10,000 3,000	兒童節慶活動費。 敬師活動費，63人*600元。 普通班級教學材料費，15班*13,820元。 普通班垃圾袋費用、消毒藥水、衛生清潔 用品費、衛生紙及教室布置費等，19班 *6,200元。 供給本教科書費用，16班*1,700元。 室內溫水游泳池水電清潔維護費(4-6年級)，6班*7,200元。 特教班教學材料費，1班*13,820元。 購置雙語教學活動其他相關教材及器具等 費用。 辦理雙語教學計畫業務用文具紙張、場地 布置及茶水等雜支。 辦理雙語講座討論、專題講座、發表會或 教學觀摩活動等業務逾時誤餐費用，88人 次*100元。 暑期游泳訓練班教學器材(收支對列)。 暑期游泳訓練班教學環境布置費(收支對列)。

臺北市地方教育發展基金－臺北市大同區延平國民小學

基金用途－國民教育計畫明細表

中華民國110年度

單位：新臺幣元

前年度 決算數	上年度 預算數	科 目	本 年 度 預 算 數	說 明
			45,000	小田園教育體驗實施計畫用材料費等。
			65,000	辦理綠屋頂計畫用材料費等。
			15,200	辦理各項會議或比賽逾時誤餐費用，152人次*100元。
			9,500	運動會班級表演用器材等費用。(運動會經費)
			40,500	運動會用競賽器材、邀請卡、獎狀、錦旗、獎品及場地布置等費用。(運動會經費)
			5,000	暑期游泳訓練班雜支(收支對列)。
			16,100	暑期游泳訓練班消毒劑，70班*230元(收支對列)。
			320	教師甄選場地布置及茶水等費用。
			1,200	辦理教師甄選業務逾時誤餐費用，12人次*100元。
			5,000	校園安全開放場地管理器材汰換、新購及場地內外、周邊環境清潔維護(收支對列)。
16,800	14,000	租金、償債、利息及相關手續費	7,000	
16,800	8,000	地租及水租	1,000	較上年度預算數8,000元，減少7,000元。
16,800	8,000	場地租金	1,000	
			1,000	為提供多元學生學習環境及支持教師教學需求，向蘭州國中借用場地租借費。
	6,000	雜項設備租金	6,000	較上年度預算數6,000元，無增減。
	6,000	雜項設備租金	6,000	
		稅捐及規費(強制費)		
		房屋稅	1,000	較上年度預算數0元，增加1,000元。
		一般房屋稅	1,000	
			1,000	校園安全開放場地房屋稅(對支對列)。
819,146	1,213,000	會費、捐助、補助、分攤、照護、救濟與交流活動費	1,386,000	
14,000	10,000	捐助、補助與獎助	10,000	較上年度預算數10,000元，無增減。
14,000	10,000	獎助學員生給與	10,000	
			10,000	教育關懷獎每校推薦1名學生獎助金。
805,146	1,203,000	補貼、獎勵、慰問、照護與救	1,376,000	較上年度預算數1,203,000元，增加173,000

臺北市地方教育發展基金－臺北市大同區延平國民小學

基金用途－國民教育計畫明細表

中華民國110年度

單位：新臺幣元

前年度 決算數	上年度 預算數	科 目	本 年 度 預 算 數	說 明
805,146	1,203,000	濟 其他補貼、獎勵、慰問、照 護與救濟	1,376,000	元。 136,000 弱勢學生教科書補助費用，80人*1,700元。 1,000,000 清寒學生餐費補助，100人*200日*50元。 40,000 本市市民第3胎就讀國小教育補助費，40人*1,000元。 56,000 弱勢學生冷氣使用費補助費用，70人*800元。 144,000 補助學校午餐使用有機蔬菜或有機米計畫，450人*40週*1次*8元。
279,392	257,000	其他	227,000	
279,392	257,000	其他支出	227,000	較上年度預算數257,000元，減少30,000元。
279,392	257,000	其他	227,000	
			100,800	執行學生路隊安全導護費及導護志工保險費。
			11,200	國小游泳檢測未通過學生暑期游泳訓練班報名費，2班*5,600元。
			76,600	學生活動費，383人*2學期*100元。
			38,400	班級自治費，384人*2學期*50元。

臺北市地方教育發展基金－臺北市大同區延平國民小學

基金用途－學前教育計畫明細表

中華民國110年度

單位：新臺幣元

前年度 決算數	上年度 預算數	科 目	本 年 度 預 算 數	說 明
13,012,014	12,971,000	合計	13,358,000	
12,638,804	12,599,000	用人費用	13,114,000	
8,876,840	8,833,860	正式員額薪資	8,833,860	較上年度預算數8,833,860元，無增減。
8,150,285	8,065,860	職員薪金	8,065,860	8,065,860 教師8人、教保員1人薪金(詳用人費用彙計表)。
726,555	768,000	工員工資	768,000	768,000 廚工2人工資(詳用人費用彙計表)。
87,120	178,211	超時工作報酬	178,211	較上年度預算數178,211元，無增減。
87,120	178,211	加班費	178,211	178,211 不休假出勤加班費。
1,915,348	1,840,201	獎金	2,235,201	較上年度預算數1,840,201元，增加395,000元。
818,925	736,155	考績獎金	1,131,155	1,131,155 依考績法規定核發之獎金。
1,096,423	1,104,046	年終獎金	1,104,046	1,104,046 依規定於年節加發之獎金。
744,673	742,752	退休及卹償金	802,752	較上年度預算數742,752元，增加60,000元。
701,041	670,272	職員退休及離職金	730,272	730,272 提撥退撫基金。
43,632	72,480	工員退休及離職金	72,480	72,480 提撥勞工退休準備金。
1,014,823	1,003,976	福利費	1,063,976	較上年度預算數1,003,976元，增加60,000元。
866,579	861,756	分擔員工保險費	921,756	921,756 分擔公保、勞保、健保費
2,992	6,020	傷病醫藥費	6,020	4,300 幼兒園教保人員健康檢查補助費(每2人編1人)，5人*860元。
			1,720 幼兒園廚工健康檢查補助費，2人*860元。	
97,252	88,200	員工通勤交通費	88,200	25,200 幼兒園教師上下班交通費，4人*10月*1段*630元。
			63,000 幼兒園教師兼行政及廚工上下班交通費，5人*10月*2段*630元。	

臺北市地方教育發展基金－臺北市大同區延平國民小學

基金用途－學前教育計畫明細表

中華民國110年度

單位：新臺幣元

前年度 決算數	上年度 預算數	科 目	本 年 度 預 算 數	說 明
48,000	48,000	其他福利費	48,000	48,000 休假旅遊補助費。
62,515	64,000	服務費用	64,000	
22,015	23,152	一般服務費	23,152	較上年度預算數23,152元，無增減。
2,015	1,152	佣金、匯費、經理費及手續費	1,152	1,152 委託超商代收學雜費手續費，96人*2學期*6元。
20,000	22,000	體育活動費	22,000	
			16,000	文康活動費，本校編列幼教教師8人，每人編列2,000元。
			6,000	文康活動費，本校編列契約進用教保員1人，廚工2人，合計3人，每人編列2,000元(上述人員係幼托整合前得編列文康活動費之人員)。
40,500	40,848	專業服務費	40,848	較上年度預算數40,848元，無增減。
40,500	40,848	其他專業服務費	40,848	
			348	配合預算編列至千元，增列進位數348元。
			36,000	幼童午餐指導費，4班*2人*9月*500元。
			4,500	教保員幼童午餐指導費，1班*1人*9月*500元。
76,529	77,000	材料及用品費	44,000	
76,529	77,000	使用材料費	44,000	較上年度預算數77,000元，減少33,000元。
76,529	77,000	設備零件	44,000	
			6,140	木製四向圖書架開1架(由幼兒園班級設備費移列)(新增)。
			8,400	原木教具櫃，2個*4,200元(由幼兒園班級設備費移列)(新增)。
			9,400	美耐板教具櫃，2個*4,700元(由幼兒園班級設備費移列)(新增)。
			5,900	開放式教具櫃1個(由幼兒園班級設備費移列)(新增)。
			14,160	整理櫃，2個*7,080元(由幼兒園班級設備費移列)(新增)。
226,406	135,000	會費、捐助、補助、分攤、照護、救濟與交流活動費	40,000	

臺北市地方教育發展基金－臺北市大同區延平國民小學

基金用途－學前教育計畫明細表

中華民國110年度

單位：新臺幣元

前年度 決算數	上年度 預算數	科 目	本 年 度 預 算 數	說 明
226,406	135,000	補貼、獎勵、慰問、照護與救濟	40,000	較上年度預算數135,000元，減少95,000元。
10,000		慰問金、照護及濟助金		
216,406	135,000	其他補貼、獎勵、慰問、照護與救濟	40,000	
			960	配合預算編列至千元，增列進位數960元。
			16,000	弱勢學生冷氣使用費補助費用，20人*800元。
			23,040	補助學校午餐使用有機蔬菜或有機米計畫，120人*40週*1次*4.8元。
7,760	96,000	其他	96,000	
7,760	96,000	其他支出	96,000	較上年度預算數96,000元，無增減。
7,760	96,000	其他	96,000	
			96,000	幼兒導護費。

臺北市地方教育發展基金－臺北市大同區延平國民小學

基金用途－一般行政管理計畫明細表

中華民國110年度

單位：新臺幣元

前年度 決算數	上年度 預算數	科 目	本 年 度 預 算 數	說 明
12,402,235	12,673,000	合計	13,293,000	
10,666,893	10,641,000	用人費用	10,685,000	
7,064,221	7,368,000	正式員額薪資	6,756,000	較上年度預算數7,368,000元，減少612,000元。
6,055,021	6,336,000	職員薪金	6,336,000	6,336,000 教職員8人薪金(詳用人費用彙計表)。
412,500	420,000	工員工資	420,000	420,000 工員1人工資(詳用人費用彙計表)。
596,700	612,000	警餉		
301,533	378,701	超時工作報酬	327,113	較上年度預算數378,701元，減少51,588元。
301,533	378,701	加班費	327,113	316,601 不休假出勤加班費。 10,512 工作超時加班費(統籌業務費)。
1,730,552	1,231,719	獎金	1,869,219	較上年度預算數1,231,719元，增加637,500元。
893,106	409,000	考績獎金	1,022,000	1,022,000 依考績法規定核發之獎金。
837,446	822,719	年終獎金	847,219	847,219 依規定於年節加發之獎金。
630,036	679,776	退休及卹償金	636,576	較上年度預算數679,776元，減少43,200元。
565,128	582,336	職員退休及離職金	539,136	539,136 提撥退撫基金。
64,908	97,440	工員退休及離職金	97,440	97,440 提撥勞工退休準備金。
940,551	982,804	福利費	1,096,092	較上年度預算數982,804元，增加113,288元。
704,292	641,364	分擔員工保險費	710,172	710,172 分擔公保、勞保、健保費。
88,434	181,440	員工通勤交通費	241,920	196,560 職員、技工、工友上下班交通費，13人*12月*2段*630元。 45,360 職員、技工、工友上下班交通費，6人*12月*1段*630元。
147,825	160,000	其他福利費	144,000	

臺北市地方教育發展基金－臺北市大同區延平國民小學

基金用途－一般行政管理計畫明細表

中華民國110年度

單位：新臺幣元

前年度 決算數	上年度 預算數	科 目	本 年 度 預 算 數	說 明
			144,000	休假旅遊補助費。
1,527,110	1,766,000	服務費用	2,347,000	
1,070,774	1,204,912	一般服務費	1,785,368	較上年度預算數1,204,912元，增加580,456元。
1,055,774	1,184,912	外包費	1,767,368	
			432,000	工友勞務外包費，12月*36,000元。
			200,000	消化超額職工5人(技工、工友)業務外包費。
			1,135,368	校警勞務外包費，2人*12月*47,307元。
15,000	20,000	體育活動費	18,000	
			18,000	文康活動費，本校編列教職員8人，工員1人，合計9人，每人編列2,000元。
384,336	489,088	專業服務費	489,632	較上年度預算數489,088元，增加544元。
384,336	489,088	其他專業服務費	489,632	
			489,632	校園安全機械定點、機動巡邏等保全費用。
72,000	72,000	公共關係費	72,000	較上年度預算數72,000元，無增減。
72,000	72,000	公共關係費	72,000	
			72,000	校長特別費，12月*6,000元。
207,232	265,000	材料及用品費	260,000	
207,232	265,000	用品消耗	260,000	較上年度預算數265,000元，減少5,000元。
201,732	259,700	辦公(事務)用品	260,000	
			259,568	本校奉核定普通班15班、附設幼兒園4班，統籌業務費計算如下：1,290元*15班*12月=232,200元，810元*4班*12月=38,880元，以上合計271,080元，除依實際需求移列加班費10,512元、會費1,000元外，其餘如列數。
			432	配合預算編列至千元，增列進位數432元。
5,500	5,300	服裝		
1,000	1,000	會費、捐助、補助、分攤、照護、救濟與交流活動費	1,000	
1,000	1,000	會費	1,000	較上年度預算數1,000元，無增減。
1,000	1,000	職業團體會費	1,000	
			1,000	護理師1人公會會費(統籌業務費)。

臺北市地方教育發展基金－臺北市大同區延平國民小學

基金用途－建築及設備計畫明細表

中華民國110年度

單位：新臺幣元

前年度決算數	上年度預算數	科目	本年度預算數	說明
32,484,005	513,787,000	合計	200,523,000	
32,484,005	513,787,000	購建固定資產、無形資產及非理財目的之長期投資	200,523,000	
28,947,865	513,751,000	購建固定資產	200,487,000	
28,316,865	512,500,000	專案計畫	190,344,000	
28,316,865	512,500,000	繼續性計畫	190,344,000	
1,254,092	8,000,000	(一) 校舍整體改建工程(委託技術服務費)	6,185,000	本工程由本校主辦，為102-110年度連續性工程，總委託技術服務費43,555,494元(不含先期規劃)，依參建比例分攤，本校分攤比例為61.04%，共計分攤27,776,427元，連同99年度執行先期規劃900,000元，本校總計畫共28,676,427元，除以前年度預算數22,491,000元外，本年度續編最後1年經費6,185,000元，餘427元以後年度不再編列，各年度資金需求詳如繼續性計畫分年資金需求表。
1,254,092	8,000,000	擴充改良房屋建築及設備	6,185,000	
		擴充改良房屋建築及設備	6,185,000	委託技術服務費。
27,062,773	504,500,000	(二) 校舍整體改建工程(工程費)	184,159,000	本工程由本校主辦，為106-110年度連續性工程，總工程費原為1,082,470,039元，其中施工費1,072,486,302元，工程管理費9,983,737元，因停車管理處參建汽車位增加，修正總工程費1,179,528,894元，其中施工費1,170,399,496元，工程管理費9,129,398元，依參建比例分攤，本校分攤比例為61.04%，共計分攤719,984,437元，施工費714,411,852元，工程管理費5,572,585元，除以前年度預算數535,825,000元外，本年度續編最後1年經費184,159,000元，

臺北市地方教育發展基金－臺北市大同區延平國民小學

基金用途－建築及設備計畫明細表

中華民國110年度

單位：新臺幣元

前年度 決算數	上年度 預算數	科 目	本 年 度 預 算 數	說 明
27,062,773	504,500,000	擴充改良房屋建築及設備	184,159,000	餘437元以後年度不再編列，各年度資金需求詳如繼續性計畫分年資金需求表。
			184,086,852	一、施工費。
			72,148	二、工程管理費。
631,000	1,251,000	一般建築及設備計畫	10,143,000	
58,000	294,000	班級設備	84,900	
58,000	294,000	購置雜項設備	84,900	
			11,900	新購自然教室雙門冰箱1臺(192L)(由班級設備費移列)。
			23,000	新購美勞教室晒圖架1臺(由班級設備費移列)。
			50,000	新購美勞教室版畫機1臺(由班級設備費移列)。
		學校設備	256,975	
		購置機械及設備	167,835	
			73,500	汰換游泳池加藥機，2臺*36,750元(由班級設備費移列)
			94,335	新購牙科櫃式治療台1臺(由班級設備費移列)。
		購置雜項設備	89,140	
			32,840	新購幼兒園扮演屋，2座*16,420元(由幼兒園班級設備費移列)。
			36,500	新購油印室大型裁紙機1臺(由班級設備費移列)。
			19,800	新購檔案室除濕機1臺(除濕能力：19.5公升/日)(由班級設備費移列)。
498,000	361,000	資訊設備	336,865	
498,000	361,000	購置機械及設備	336,865	
			122,365	汰換桌上型電腦(含顯示器)，5部*24,473元(電腦專案計畫)。
			77,000	汰換網路及資訊周邊設備(電腦專案計畫)。

臺北市地方教育發展基金－臺北市大同區延平國民小學

基金用途－建築及設備計畫明細表

中華民國110年度

單位：新臺幣元

前年度 決算數	上年度 預算數	科 目	本 年 度 預 算 數	說 明
			137,500	汰換筆記型電腦，5部*27,500元(電腦專案計畫)。
75,000	13,000	辦公設備	13,000	
75,000	13,000	購置機械及設備	13,000	
			13,000	新購教務處碎紙機1臺(由班級設備費移列)。
	583,000	校園設備		
	225,000	購置機械及設備		
	358,000	購置雜項設備		
		智慧校園教學設備	9,451,260	
		購置機械及設備	1,296,990	
			55,000	新購65吋以上電子看板(含直立式金屬立架)1臺。
			41,000	新購55吋以上電子看板(含直立式金屬立架)1臺。
			699,990	新購電子白板(嵌入式白板，含無線麥克風及喇叭)，10臺*69,999元。
			225,000	新購無線基地台，15臺*15,000元。
			78,000	新購不斷電系統，2臺*39,000元。
			198,000	新購網路交換器，6臺*33,000元。
		購置雜項設備	8,154,270	
			4,080,000	新購86吋多點觸控電視(含嵌入式、開闔式白板)，34臺*120,000元。
			360,000	新購86吋多點觸控電視(含嵌入式、固定式白板)，3臺*120,000元。
			178,000	新購移動式75吋多點觸控電視(含活動架)，2臺*89,000元。
			330,000	新購單槍投影機(超短焦)，10臺*33,000元。
			60,000	新購單槍投影機(短焦)，2臺*30,000元。

臺北市地方教育發展基金－臺北市大同區延平國民小學

基金用途－建築及設備計畫明細表

中華民國110年度

單位：新臺幣元

前年度 決算數	上年度 預算數	科 目	本 年 度 預 算 數	說 明
			1,221,000	新購觸控電視教學資訊整合器等，37組*33,000元。
			40,280	新購合唱臺(三層)，4組*10,070元。
			685,000	新購平台鋼琴1臺。
			10,990	新購除濕機1臺(除溼能力：10公升/日)。
			1,189,000	新購一對一分離式冷氣機(7.1KW)，29臺*41,000元。
36,000	36,000	購置無形資產	36,000	
36,000	36,000	一般建築及設備計畫	36,000	
36,000	36,000	資訊設備	36,000	
36,000	36,000	購置電腦軟體	36,000	
			36,000	電腦教學軟體費(電腦專案計畫)。
3,500,140		遞延支出		
3,500,140		一般建築及設備計畫		
3,500,140		校園整修工程		
3,500,140		遞延修繕房屋建築支出		

預算參考表

臺北市地方教育發展基金－臺北市大同區延平國民小學

預計平衡表

中華民國110年12月31日

單位：新臺幣千元

108年(前年) 12月31日 決算數	科 目	110年12月31日 預計數	109年12月31日 預計數	比較增減(-)
3,911,484	資產合計	3,896,184	3,905,113	-8,929
3,911,484	資產	3,896,184	3,905,113	-8,929
23,422	流動資產	8,122	17,051	-8,929
21,436	現金	6,136	15,065	-8,929
21,436	銀行存款	6,136	15,065	-8,929
1,986	預付款項	1,986	1,986	
1,986	預付費用	1,986	1,986	
6,051	投資、長期應收款項、貸墊款及準備金	6,051	6,051	
6,051	準備金	6,051	6,051	
1,814	退休及離職準備金	1,814	1,814	
4,237	其他準備金	4,237	4,237	
3,882,011	其他資產	3,882,011	3,882,011	
3,882,011	什項資產	3,882,011	3,882,011	
263,013	暫付及待結轉帳項	263,013	263,013	
3,618,998	代管資產	3,618,998	3,618,998	
3,911,484	負債及基金餘額合計	3,896,184	3,905,113	-8,929
3,889,524	負債	3,889,524	3,889,524	
268,126	流動負債	268,126	268,126	
268,126	應付款項	268,126	268,126	
267,804	應付代收款	267,804	267,804	
322	應付費用	322	322	
3,621,398	其他負債	3,621,398	3,621,398	
3,621,398	什項負債	3,621,398	3,621,398	
274	存入保證金	274	274	
1,814	應付退休及離職金	1,814	1,814	
3,618,998	應付代管資產	3,618,998	3,618,998	
312	暫收及待結轉帳項	312	312	
21,960	基金餘額	6,660	15,589	-8,929
21,960	基金餘額	6,660	15,589	-8,929
21,960	基金餘額	6,660	15,589	-8,929
21,960	累積餘額	6,660	15,589	-8,929

註：1.信託代理與保證資產(負債)前年度決算數174,989元，上年度預計數173,793元，本年度預計數173,793元。2.或有資產(負債)0元。3.本基金自93年度起，本固定項目分開原則，將屬長期固定帳項，包括固定資產801,395,543元、無形資產65,024元及長期債務0元等，另立帳類管理，未納入本表。

臺北市地方教育發展基金一

各項費用

中華民國

前年度 決算數	上年度 預算數	計畫別		合計	國民教育計畫
		用途別科目			
144,537,071	628,880,000	合計		314,020,000	86,846,000
104,776,288	104,228,000	用人費用		100,446,000	76,647,000
51,690,004	49,177,860	正式員額薪資		44,185,860	28,596,000
49,954,249	47,377,860	職員薪金		42,997,860	28,596,000
1,139,055	1,188,000	工員工資		1,188,000	
596,700	612,000	警餉			
805,033	833,712	聘僱及兼職人員薪資		846,512	846,512
418,992	418,992	約僱職員薪金		418,992	418,992
386,041	414,720	兼職人員酬金		427,520	427,520
862,013	1,053,439	超時工作報酬		924,652	419,328
862,013	1,053,439	加班費		924,652	419,328
13,655,361	11,816,318	獎金		13,004,318	8,899,898
6,874,911	5,711,155	考績獎金		6,841,155	4,688,000
6,780,450	6,105,163	年終獎金		6,163,163	4,211,898
30,679,009	33,900,249	退休及卹償金		34,240,377	32,801,049
30,570,469	33,730,329	職員退休及離職金		34,070,457	32,801,049
108,540	169,920	工員退休及離職金		169,920	
7,084,868	7,446,422	福利費		7,244,281	5,084,213
4,957,194	4,348,500	分擔員工保險費		4,072,668	2,440,740
134,992	253,520	傷病醫藥費		334,720	328,700
462,212	540,540	員工通勤交通費		582,120	252,000
1,530,470	2,303,862	其他福利費		2,254,773	2,062,773
4,636,361	7,571,000	服務費用		9,522,000	7,111,000
914,114	1,792,444	水電費		1,431,026	1,431,026
700,921	1,037,872	工作場所電費		700,921	700,921
201,419	225,372	工作場所水費		200,905	200,905
11,774	529,200	氣體費		529,200	529,200
60,702	1,533,170	旅運費		3,528,520	3,528,520
37,120	33,170	國內旅費		28,520	28,520
23,582	1,500,000	貨物運費		3,500,000	3,500,000
	72,000	印刷裝訂與廣告費		49,000	49,000

臺北市大同區延平國民小學

彙計表

110年度

單位：新臺幣元

學前教育計畫	一般行政管理計畫	建築及設備計畫			
13,358,000	13,293,000	200,523,000			
13,114,000	10,685,000				
8,833,860	6,756,000				
8,065,860	6,336,000				
768,000	420,000				
178,211	327,113				
178,211	327,113				
2,235,201	1,869,219				
1,131,155	1,022,000				
1,104,046	847,219				
802,752	636,576				
730,272	539,136				
72,480	97,440				
1,063,976	1,096,092				
921,756	710,172				
6,020					
88,200	241,920				
48,000	144,000				
64,000	2,347,000				

臺北市地方教育發展基金一

各項費用

中華民國

前年度 決算數	上年度 預算數	計畫別	合計	國民教育計畫
		用途別科目		
	72,000	印刷及裝訂費	49,000	49,000
367,551	592,157	修理保養及保固費	101,400	101,400
270,150	280,000	一般房屋修護費		
12,600	32,157	機械及設備修護費	30,400	30,400
84,801	280,000	雜項設備修護費	71,000	71,000
8,118	15,680	保險費	21,560	21,560
8,118	15,680	其他保險費	21,560	21,560
2,226,960	2,443,613	一般服務費	3,096,364	1,287,844
12,087	4,668	佣金、匯費、經理費及手續費	4,836	3,684
1,564,744	1,729,120	外包費	2,356,824	589,456
542,129	595,825	計時與計件人員酬金	630,704	630,704
108,000	114,000	體育活動費	104,000	64,000
986,916	1,049,936	專業服務費	1,222,130	691,650
307,260	402,200	講課鐘點、稿費、出席審查及查詢費	567,200	567,200
70,420	20,200	委託檢驗(定)試驗認證費	19,000	19,000
2,100	6,000	試務甄選費	6,000	6,000
607,136	621,536	其他專業服務費	629,930	99,450
72,000	72,000	公共關係費	72,000	
72,000	72,000	公共關係費	72,000	
1,289,913	1,578,000	材料及用品費	1,771,000	1,467,000
299,825	334,000	使用材料費	699,440	655,440
299,825	334,000	設備零件	699,440	655,440
990,088	1,244,000	用品消耗	1,071,560	811,560
231,132	262,100	辦公(事務)用品	267,200	7,200
21,000	11,012	報章雜誌	57,620	57,620
5,500	5,300	服裝		
15,000	15,000	醫療用品(非醫療院所使用)	15,000	15,000
717,456	950,588	其他用品消耗	731,740	731,740
16,800	14,000	租金、償債、利息及相關手續費	7,000	7,000
16,800	8,000	地租及水租	1,000	1,000
16,800	8,000	場地租金	1,000	1,000

臺北市大同區延平國民小學

彙計表

110年度

單位：新臺幣元

學前教育計畫	一般行政管理計畫	建築及設備計畫			
23,152	1,785,368				
1,152	1,767,368				
22,000	18,000				
40,848	489,632				
40,848	489,632				
	72,000				
	72,000				
44,000	260,000				
44,000					
44,000					
	260,000				
	260,000				

臺北市地方教育發展基金一

各項費用

中華民國

前年度 決算數	上年度 預算數	計畫別	合計	國民教育計畫
		用途別科目		
	6,000	雜項設備租金	6,000	6,000
	6,000	雜項設備租金	6,000	6,000
32,484,005	513,787,000	購建固定資產、無形資產及非理財目的 之長期投資	200,523,000	
28,947,865	513,751,000	購建固定資產	200,487,000	
28,316,865	512,500,000	擴充改良房屋建築及設備	190,344,000	
573,000	599,000	購置機械及設備	1,814,690	
58,000	652,000	購置雜項設備	8,328,310	
36,000	36,000	購置無形資產	36,000	
36,000	36,000	購置電腦軟體	36,000	
3,500,140		遞延支出		
3,500,140		遞延修繕房屋建築支出		
		稅捐及規費(強制費)	1,000	1,000
		房屋稅	1,000	1,000
		一般房屋稅	1,000	1,000
1,046,552	1,349,000	會費、捐助、補助、分攤、照護、救濟 與交流活動費	1,427,000	1,386,000
1,000	1,000	會費	1,000	
1,000	1,000	職業團體會費	1,000	
14,000	10,000	捐助、補助與獎助	10,000	10,000
14,000	10,000	獎助學員生給與	10,000	10,000
1,031,552	1,338,000	補貼、獎勵、慰問、照護與救濟	1,416,000	1,376,000
10,000		慰問金、照護及濟助金		
1,021,552	1,338,000	其他補貼、獎勵、慰問、照護與救 濟	1,416,000	1,376,000
287,152	353,000	其他	323,000	227,000
287,152	353,000	其他支出	323,000	227,000
287,152	353,000	其他	323,000	227,000

臺北市大同區延平國民小學

彙計表

110年度

單位：新臺幣元

學前教育計畫	一般行政管理計畫	建築及設備計畫			
		200,523,000			
		200,487,000			
		190,344,000			
		1,814,690			
		8,328,310			
		36,000			
		36,000			
40,000	1,000				
	1,000				
	1,000				
40,000					
40,000					
96,000					
96,000					
96,000					

臺北市地方教育發展基金－臺北市大同區延平國民小學

員工人數彙計表

中華民國110年度

單位：人

計 畫 及 項 目	上年度最高可 進用員額數	本年度 增減(-)數	本年度最高可 進用員額數	說 明
合計	58	-6	52	
國民教育計畫部分	37	-5	32	
職員	36	-5	31	
約僱	1		1	
學前教育計畫部分	11		11	
職員	9		9	
技工	2		2	
一般行政管理計畫部分	10	-1	9	
職員	8		8	
駐衛警	1	-1		
工友	1		1	

註：1.本表約僱、聘用係指奉准有案之約聘僱人員。

2.外包費編列救生員1人、暑期泳訓班救生員2人、工友外包1人、校警外包2人及消化超額職工業務外包費等，計235萬6,824元。 3.計時與計件人員酬金編列救生員薪資費用、閩客語教學支援人員鐘點費及暑期泳訓班工讀生薪津等，計63萬704元。

本 頁 空 白

臺北市地方教育發展基金一

用人費用

中華民國

計畫及項目	合計	正式 員額 薪資	聘僱 人員 薪資	超時 工作 報酬	津貼	獎 金		
						年終獎金	考績獎金	其他
合計	100,446,000	44,185,860	418,992	924,652		6,163,163	6,841,155	
國民教育計畫	76,647,000	28,596,000	418,992	419,328		4,211,898	4,688,000	
職員薪金	28,596,000	28,596,000						
約僱職員 薪金	418,992		418,992					
兼職人員 酬金	427,520							
加班費	419,328			419,328				
考績獎金	4,688,000						4,688,000	
年終獎金	4,211,898					4,211,898		
職員退休 及離職金	32,801,049							
分擔員工 保險費	2,440,740							
傷病醫藥 費	328,700							
員工通勤 交通費	252,000							
其他福利 費	2,062,773							
學前教育計畫	13,114,000	8,833,860		178,211		1,104,046	1,131,155	
職員薪金	8,065,860	8,065,860						
工員工資	768,000	768,000						
加班費	178,211			178,211				
考績獎金	1,131,155						1,131,155	
年終獎金	1,104,046					1,104,046		
職員退休 及離職金	730,272							

臺北市大同區延平國民小學

彙計表

110年度

單位：新臺幣元

退休及卹償金		資遣費	福 利 費					提繳費	兼任 人員 用人 費用
退休金	卹償金		分擔 保險費	傷病 醫藥費	提撥 福利金	員工通勤 交通費	其他		
34,240,377			4,072,668	334,720		582,120	2,254,773	427,520	
32,801,049			2,440,740	328,700		252,000	2,062,773	427,520	
32,801,049			2,440,740	328,700		252,000	2,062,773	427,520	
802,752			921,756	6,020		88,200	48,000		
730,272									

臺北市地方教育發展基金一

用人費用

中華民國

計畫及項目	合計	正式 員額 薪資	聘僱 人員 薪資	超時 工作 報酬	津貼	獎 金		
						年終獎金	考績獎金	其他
工員退休 及離職金	72,480							
分擔員工 保險費	921,756							
傷病醫藥 費	6,020							
員工通勤 交通費	88,200							
其他福利 費	48,000							
一般行政管 理計畫	10,685,000	6,756,000		327,113		847,219	1,022,000	
職員薪金	6,336,000	6,336,000						
工員工資	420,000	420,000						
加班費	327,113			327,113				
考績獎金	1,022,000						1,022,000	
年終獎金	847,219					847,219		
職員退休 及離職金	539,136							
工員退休 及離職金	97,440							
分擔員工 保險費	710,172							
員工通勤 交通費	241,920							
其他福利 費	144,000							

註：1.本表兼任人員用人費用，係學校教職員兼課或請假代課鐘點費。

2.外包費編列救生員1人、暑期泳訓班救生員2人、工友外包1人、校警外包2人及消化超額職工業務外包費等，計235萬6,824元。

3.計時與計件人員酬金編列救生員薪資費用、閩客語教學支援人員鐘點費及暑期泳訓班工讀生薪津等，計63萬704元。

臺北市大同區延平國民小學

彙計表

110年度

單位：新臺幣元

退休及卹償金		資遣費	福 利 費					提繳費	兼任人員用人費用
退休金	卹償金		分擔保險費	傷病醫藥費	提撥福利金	員工通勤交通費	其他		
72,480			921,756	6,020		88,200			
636,576			710,172			241,920	48,000		
539,136							144,000		
97,440			710,172			241,920			
							144,000		

臺北市地方教育發展基金一

聘用及約僱

中華民國

區分及職稱	人數	擔任工作	聘用或約僱 起訖期間	薪點	年需經費
合計	1				520,000
約僱人員小計	1				520,000
約僱人員(280)	1	協助學童營養午餐事宜與 協助各處室業務。	110/1/1-110/12/31	280	520,000

臺北市大同區延平國民小學

人員明細表

110年度

單位：新臺幣元

小計	月 支			離職 儲金	經費來源 及其科目
	折合 金額	勞保 保險費	健康 保險費		
34,916	34,916				國民教育計畫

臺北市地方教育發展基金－臺北市大同區延平國民小學

單位（或計畫）成本分析表

中華民國110年度

單位：新臺幣千元

計 畫 別	單 位	單位成本(元)或 平均利(費)率	數 量	預 算 數	說 明
合計				314,020	
國民教育計畫				86,846	
學前教育計畫				13,358	
一般行政管理計畫				13,293	
建築及設備計畫				200,523	

臺北市地方教育發展基金－臺北市大同區延平國民小學

5年來主要業務計畫分析表

中華民國110年度

單位：新臺幣千元

年度及項目	單位	數量	單位成本(元)或 平均利(費)率	金額	說明
(本)年度預算數					
國民教育計畫				86,846	
學前教育計畫				13,358	
(上)年度預算數					
國民教育計畫				89,449	
學前教育計畫				12,971	
(前)年度決算數					
國民教育計畫				86,639	
學前教育計畫				13,012	
(107)年度決算數					
國民教育計畫				92,335	
學前教育計畫				12,484	
(106)年度決算數					
國民教育計畫				93,718	
學前教育計畫				10,680	

計畫、項目 及計畫期間	計畫內容	全程計畫 總金額	分 年	
			以前年度 預算數	110年度
合計		748,660,864	558,316,000	190,344,000
建築及設備計畫		748,660,864	558,316,000	190,344,000
專案計畫		748,660,864	558,316,000	190,344,000
(一) 校舍整體改建工程(委託技術服務費) (102-110年度)	原有校舍因屋齡老舊，結構強度不足，也不符人性規劃，為了學校永續經營及讓學生有更良好的受教環境，期望透過「資源與能源流循環」、「基地永續對應」、「生態循環」、「健康建築」等四項建築手法，期使成為台北市內永續校園的代表，並提供200個以上車位供鄰近舊社區及延三夜市停車使用。	28,676,427	22,491,000	6,185,000
(二) 校舍整體改建工程(工程費) (106-110年度)	原有校舍因屋齡老舊，結構強度不足，也不符人性規劃，為了學校永續經營及讓學生有更良好的受教環境，期望透過「資源與能源流循環」、「基地永續對應」、「生態循環」、「健康建築」等四項建築手法，期使成為台北市內永續校園的代表，並提供200個以上車位供鄰近舊社區及延三夜市停車使用。	719,984,437	535,825,000	184,159,000

臺北市大同區延平國民小學

年資金需求表

110年度

單位：新臺幣元

資 金 需 求 表					備 註
111年度	112年度	113年度	114年度	115年度以後	
					99年度編列規劃費 900,000元，餘427元不 再編列。。 105年度以前已編列工 程管理費550,000元， 餘437元不再編列。

臺北市地方教育發展基金－臺北市大同區延平國民小學

資本資產明細表

中華民國110年度

單位：新臺幣千元

項 目	取得成本 (期初餘額)	以前年度 累計折舊/ 長期投資 評 價	本 年 度 變 動				本年度累計折 舊/長期投資 評價變動數	期末餘額	
			增加		減少				主要增減 原因說明
			金額	類型	金額	類型			
合計	645,545	30,961	254,996		54,496		13,624	801,461	
房屋及建築	569,906	15,609	244,817	增置			11,257	787,858	
機械及設備	13,474	9,929	1,815	增置			1,170	4,188	
交通及運輸 設備	716	531					87	99	
雜項設備	6,924	4,892	8,328	增置			1,110	9,250	
購建中固定 資產	54,473				54,473	其他			
電腦軟體	52		36	增置	23	無形資 產攤銷		65	

本 頁 空 白

臺北市地方教育發展基金一

各項費用

中華民國

科目名稱	預定完成 工作總數		合辦單位	分攤方式	分攤 比率 %	總經費
	單位	數量				
建築及設備計畫						1,223,984,388
校舍整體改建工程						1,223,984,388
	平方公尺	16,920.00	臺北市大同區延平國民小學	按樓地板面積比率分攤	61.04	748,660,864
	平方公尺	10,240.00	臺北市停車管理工程處	按樓地板面積比率分攤	38.96	475,323,524

臺北市大同區延平國民小學

分攤表

110年度

單位：新臺幣元

分 攤 標 準				說 明
設 備 及 投 資				
合計	施工費用	工程管理費	委外費用	
250,786,000	239,043,224	757,718	10,985,058	
250,786,000	239,043,224	757,718	10,985,058	
190,344,000	184,086,852	72,148	6,185,000	主辦
60,442,000	54,956,372	685,570	4,800,058	