

中華民國 110 年度

4-0501056

## 臺北市總預算案

臺北市政府教育局主管

臺北市地方教育發展基金

臺北市立中正高級中學附屬單位預算之分預算

(特別收入基金)

臺北市立中正高級中學編

# 臺北市地方教育發展基金－臺北市立中正高級中學

## 目次

中華民國110年度

一、財務摘要 .....	第 1 頁
二、業務計畫及預算概要 .....	第 3 -14 頁
三、預算主要表	
(一) 基金來源、用途及餘絀預計表 .....	第 15 頁
(二) 現金流量預計表 .....	第 16 頁
四、預算明細表	
(一) 基金來源－服務收入明細表 .....	第 17 頁
(二) 基金來源－財產處分收入明細表 .....	第 18 頁
(三) 基金來源－其他財產收入明細表 .....	第 19 頁
(四) 基金來源－公庫撥款收入明細表 .....	第 20 頁
(五) 基金來源－學雜費收入明細表 .....	第 21 頁
(六) 基金來源－受贈收入明細表 .....	第 22 頁
(七) 基金來源－雜項收入明細表 .....	第 23 頁
(八) 基金用途－高中及高職教育計畫明細表 .....	第 24 -40 頁
(九) 基金用途－一般行政管理計畫明細表 .....	第 41 -43 頁
(十) 基金用途－建築及設備計畫明細表 .....	第 44 -46 頁
五、預算參考表	
(一) 預計平衡表 .....	第 47 頁
(二) 各項費用彙計表 .....	第 48 -55 頁
(三) 員工人數彙計表 .....	第 56 頁
(四) 用人費用彙計表 .....	第 58 -61 頁
(五) 聘用及約僱人員明細表 .....	第 62 -63 頁
(六) 單位(或計畫)成本分析表 .....	第 64 頁

# 臺北市地方教育發展基金－臺北市立中正高級中學

## 目 次

中華民國110年度

(七) 5年來主要業務計畫分析表 .....	第 65 頁
(八) 資本資產明細表 .....	第 66 頁

# 臺北市地方教育發展基金－臺北市立中正高級中學

## 財務摘要

中華民國110年度

單位：新臺幣千元

項 目	本 年 度	上 年 度	比較增減數	%
經營成績：				
基金來源	404,037	422,960	-18,923	-4.47
基金用途	412,011	429,673	-17,662	-4.11
賸餘(短絀)	-7,974	-6,713	-1,261	--
餘絀情形：				
基金餘額	13,778	21,752	-7,974	-36.66
現金流量(註)：				
現金及約當現金之淨增(減)	-7,974	-6,713	-1,261	--

附註：現金流量係採現金及約當現金基礎，包括現金及自投資日起3個月內到期或清償之債權證券。

本 頁 空 白

# 業務計畫及預算概要

# 臺北市地方教育發展基金 – 臺北市立中正高級中學

## 業務計畫及預算概要

中華民國 110 年度

### 壹、基金概況

#### 一、設立宗旨及願景：

- (一) 本校遵照憲法第 158 條及 160 條規定，教育文化應發展國民之民族精神、自治精神，國民道德與健全體格、科學及生活智能，以培養青少年八大學習領域及十大基本能力。
- (二) 本校自 91 年度起依教育經費編列與管理法第 13 條規定設置「臺北市地方教育發展基金」，以促進教育健全發展，提昇教育經費運用績效。
- (三) 本校在親師生期許下，將學校發展目標設定在建構培育未來領導人才的適性育才搖籃，「大氣洛城 大砌中正人」的願景植根於環境、課程、教學及社群關係等四個向度，「大氣洛城」係指以符應教育趨勢的大氣度環境以及課程涵養具有 21 世紀核心素養之人才，「大砌中正人」係指以教學大方向革新以及集合大家意志的取徑涵養具有全球視野之人才。

#### 二、施政重點：

- (一) 開啟多元智慧：尊重每個學生獨特的個性，以多元智慧的觀點協助他找到生命的亮點，肯定天生我才必有用，能知於學，樂於學。
- (二) 培養生活能力：培養學生帶得走的公民關鍵能力，自主學習、公共參與以及問題解決等核心素養；實踐學生自我昭示的五大核心品格：善良、自律、正義、尊重、責任。
- (三) 蘊育人文情懷：在溫馨開放的校園文化中，孕育人文情懷，學會尊重、包容；建構生命的價值、完成人性的開展。
- (四) 建置溫馨民主的校園文化：
  1. 以參與式管理、落實行政、教師會、家長會三者的良性互動。
  2. 以學生第一，教學優先的觀念提昇行政服務效率。
  3. 放下威權心態，開啟校園民主之風氣。
- (五) 推動適性教學：
  1. 落實校本課程理念，採多元化、活潑化的教學及評量。
  2. 運用校內、外資源，加強多元學習能力。
  3. 關懷相對弱勢學生之教學及輔導。
  4. 推動行動學習，充實學生運用資訊之知能，並提昇教師運用學習

## 業務計畫及預算概要

中華民國 110 年度

載具教學之能力。

(六) 辦理發展性的訓輔活動：

1. 辦理各項活動、競賽及展演。
2. 推動校內外學習服務。
3. 發展績優社團及校隊，如合唱、籃球、擊劍、武術、足球等。
4. 加強新興領域教育的辦理，並融入各科教學以收成效。

(七) 辦理特色課程：

1. 配合十二年國民基本教育，發展特色課程，透過特色課程之實施，達成適性揚才之目的。
2. 透過教師專業發展及學校資源統整，改變教師教學方式及學生學習模式，永續精進發展特色課程。

三、組織概況：

本校設置校長 1 人，綜理全校校務，下設教務處、學生事務處、總務處、輔導室、圖書館、會計室及人事室等單位。

內部分層業務如下：

(一) 教務處：秉承校長之命，辦理全校教務事項。

1. 教學組：掌理課程編排、課業考查、教學研究及教學指導等事項。
2. 註冊組：掌理註冊、編班、轉學、休學及成績考查等有關學籍事項。
3. 設備組：掌理教學設備計畫之擬定、用具之管理、保管等事項。
4. 實驗研究組：掌理全校課程實驗及國際文憑研究等事項。
5. 特殊教育組：掌理特教學生特殊需求之安排，包括資源班之入班教學輔導等個別化教育計畫等事項。

(二) 學生事務處：秉承校長之命，辦理全校學生事務事項。

1. 訓育組：掌理訓育計畫之擬定、實施學生生活輔導及民族精神等事項。
2. 社團活動組：掌理學生社團輔導、管理及學生競賽等事項。
3. 生活輔導組：掌理學生校內外生活輔導及安全維護等事項。
4. 體育組：掌理學生體育活動、體格鍛鍊等事項。
5. 衛生組：掌理健康檢查，個人及環境衛生檢查、保健等事項。

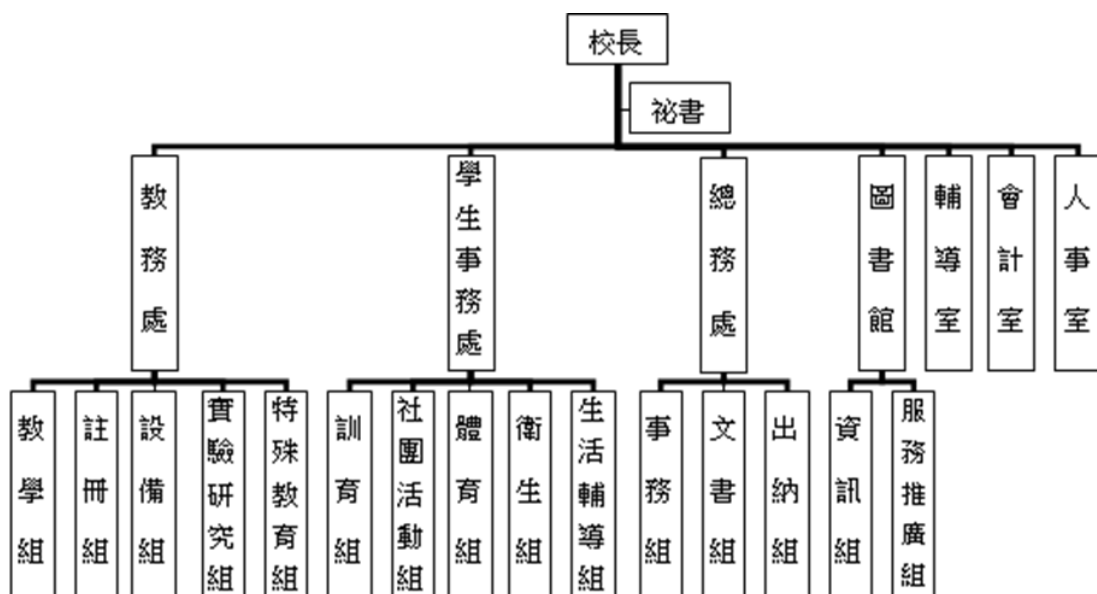
(三) 總務處：秉承校長之命，辦理全校總務事項。



## 業務計畫及預算概要

中華民國 110 年度

1. 事務組：掌理校舍、財產、物品採購保管、工程發包、監工及驗收。
  2. 出納組：掌理現金、票據、契約之保管等收支事項。
  3. 文書組：掌理文件收發、撰擬繕校及檔案保管等事項。
- (四) 輔導室：秉承校長之命，辦理學生生活輔導、教育輔導、生涯輔導等事項。
- (五) 圖書館：秉承校長之命，辦理圖書分類編目、自動化作業系統維護，參考諮詢服務，推動圖書館利用教育及資訊融入教學、校園網路管理等事項。
1. 資訊組：掌理校務行政資訊系統維護，資訊教學之推動、行動學習等事項。
  2. 服務推廣組：辦理各項閱讀推廣、圖書館利用教育、國際教育等業務。
- (六) 會計室：秉承上級主計機關之監督與指導，並受校長之指揮，依法辦理歲計、會計、統計等事項。
- (七) 人事室：秉承上級人事機關之監督與指導，並受校長之指揮，依法辦理人事管理查核等事項。



# 臺北市地方教育發展基金－臺北市立中正高級中學

## 業務計畫及預算概要

中華民國 110 年度

### 四、基金歸類及屬性：

本校地方教育發展基金依據教育經費編列與管理法第 13 條規定設置，本基金為預算法第 4 條第 1 項第 2 款第 5 目所定之特別收入基金，以本府教育局為管理機關。

### 貳、業務計畫

#### 一、基金來源：

單位：新臺幣千元

業務計畫	本年度預算數	實施內容
勞務收入	1,798	本年度預計辦理 2 學期教科書採購收取之作業管理費、收取暑期游泳訓練班、學生甄選報名費、教師甄選報名費及游泳池水電清潔維護費等收入。
財產收入	1,319	本年度預計辦理財產報廢變賣之殘值收入、員工消費合作社使用費收入、校園場地開放收入、開放停車場地停車費收入、教職員工停車收入等。
政府撥入收入	359,684	本年度預計由公庫撥入數。
教學收入	39,912	本年度預計收取學生之學費、雜費、課業輔導等收入。
其他收入	1,324	本年度預計收取各界捐款收入、數位學生證補卡及廠商履約逾期罰款等收入。

#### 二、基金用途：

單位：新臺幣千元

業務計畫	本年度預算數	實施內容
高中及高職教育計畫	359,201	本年度預計辦理教學事項為： 1. 各項教學、學生事務、圖書及輔導等業務。 2. 新購工藝、自然、社會、圖書等各科教學用品，充實各科教材及用具。 3. 革新教學方法，提高教學效能。 4. 辦理暑期泳訓班、教師甄選、指定活動等項目。
一般行政管理計畫	33,750	本年度預計辦理事項為： 1. 綜理學校總務、人事、會計等業務。

臺北市地方教育發展基金 - 臺北市立中正高級中學  
業務計畫及預算概要

中華民國 110 年度

		2. 配合校務推動行政處室支援工作，進而增進校務運作。
建築及設備計畫	19,060	本年度預計辦理事項為： 1. 購置各學科教學課程所需教學設備。 2. 辦理室外球場整修工程。 3. 辦理校園汙水管改善工程。

參、預算概要

一、基金來源及用途之預計：

(一) 本年度基金來源：

服務收入 179 萬 8 千元、財產處分收入 5 萬元、其他財產收入 126 萬 9 千元、公庫撥款收入 3 億 5,968 萬 4 千元、學雜費收入 3,991 萬 2 千元、受贈收入 66 萬元、雜項收入 66 萬 4 千元，本年度基金來源 4 億 403 萬 7 千元，較上年度預算數 4 億 2,296 萬元，減少 1,892 萬 3 千元，約 4.47%，主要係公庫撥款收入減編所致。

(二) 本年度基金用途：

高中及高職教育計畫 3 億 5,920 萬 1 千元，一般行政管理計畫 3,375 萬元，建築及設備計畫 1,906 萬元，本年度基金用途 4 億 1,201 萬 1 千元，較上年度預算數 4 億 2,967 萬 3 千元，減少 1,766 萬 2 千元，約 4.11%，主要係整修工程減編所致。

二、基金餘絀之預計：

本年度基金來源及用途相抵後，差短 797 萬 4 千元，較上年度預算數差短 671 萬 3 千元，增加 126 萬 1 千元，將移用以前基金餘額支應。

三、現金流量之預計：

本年度業務活動淨現金流出 797 萬 4 千元。

四、補辦預算事項：詳補辦預算明細表

(一) 固定資產之建設改良擴充 469 萬 7 千元

1.108 年度教育部補助 108 學年度第 1 學期高中優質化輔助方案計畫經費 131 萬 6 千元。

2.108 年度教育部補助高級中等學校充實一般科目教學設備計畫經費

# 臺北市地方教育發展基金－臺北市立中正高級中學

## 業務計畫及預算概要

中華民國 110 年度

39 萬 2 千元，學校自籌款由高中及高職教育計畫項下移列固定資產 9 萬 8 千元，共計 49 萬元。

3.108 年度教育部補助 108 學年度第 1 學期高級中等學校適性學習社區教育資源均質化實施方案經費 11 萬 5 千元。

4.108 年度教育部補助 108 學年度各級學校約用運動防護人員巡迴服務計畫經費 13 萬 9 千元。

5.108 年度為教學確實需要，且具急迫及必要性，由高中及高職教育計畫項下移列固定資產 46 萬 3 千元。

6.108 年度原列遞延修繕房屋建築支出，專科教室環境改善工程，內屬設備部分移列固定資產 142 萬 7 千元。

7.109 年度教育部補助 108 學年度第 2 學期高中優質化輔助方案計畫經費 48 萬 3 千元。

8.109 年度教育部補助 108 學年度第 2 學期高級中等學校適性學習社區教育資源均質化實施方案經費 12 萬元。

9.109 年度教育部補助校園設置紅外線熱成(顯)像儀及防疫急需用品等經費(屬代收代付計 15 萬元)，學校自籌款由高中及高職教育計畫項下移列固定資產 6 萬 9 千元。

10.109 年度為總務處合約書使用確實需要，且具急迫及必要性，由高中及高職教育計畫項下移列固定資產 7 萬 5 千元。

### 肆、以前年度計畫實施成果概述：

#### 一、前(108)年度計畫實施成果概述：

業務計畫	實施概況	實施成果
勞務收入	本年度預計辦理 2 學期教科書採購收取之作業管理費、收取暑期游泳訓練班、學生甄選報名費及教師甄選報名費等收入。	本年度已收取 2 學期教科書作業管理費計 33 萬 7 千元、收取學生甄選報名費 7 萬 3 千元及教師甄選報名費 9 萬 8 千元等。
財產收入	本年度預計辦理財產報廢變賣之殘值收入、員工消費合作社使用費收入、校園場地開放收入、開放停車場地停車費收入、教職員工停車收入等。	本年度已收取財產報廢變賣殘值收入 10 萬 8 千元、員工消費合作社使用費收入 3 萬 1 千元、校園場地開放收入 64 萬 3 千元、開

# 臺北市地方教育發展基金 - 臺北市立中正高級中學

## 業務計畫及預算概要

中華民國 110 年度

		放停車場地停車費收入 98 萬 9 千元、教職員工停車收入 3 萬 3 千元等。
政府撥入收入	本年度預計由公庫撥入數。	本年度已收取公庫撥入數 3 億 7,118 萬 6 千元及教育部之補助計畫 847 萬 3 千元。
教學收入	本年度預計收取學生之學費、雜費、課業輔導等收入。	本年度已收取學生之學費、雜費、課業輔導等收入 4,169 萬 2 千元。
其他收入	本年度預計收取各界捐款收入、數位學生證補卡及廠商履約逾期罰款等收入。	本年度已接受各界捐款收入 205 萬 7 千元、數位學生證補卡及廠商履約逾期罰款等收入 28 萬 9 千元。
高中及高職教育計畫	本年度預計辦理教學事項為： 1. 各項教學、學生事務、圖書及輔導等業務。 2. 新購工藝、自然、社會、圖書等各科教學用品，充實各科教材及用具。 3. 辦理暑期泳訓班、教師甄選、指定活動等項目。	本年度已辦理教學事項為： 1. 各項教學、學生事務、圖書及輔導等業務。 2. 新購工藝、自然、社會、圖書等各科教學用品，充實各科教材及用具。 3. 辦理教師甄選、指定活動如雙聯學制、科學展覽計畫等項目，達成預期目標。
一般行政管理計畫	本年度預計辦理事項為： 1. 綜理學校總務、人事、會計等業務。 2. 配合校務推動行政處室支援工作，進而增進校務運作。	綜理學校總務、人事、會計等業務，並配合校務推動行政處室支援工作，進而增進校務運作，達成預期目標。
建築及設備計畫	本年度預計辦理事項為： 1. 購置各學科教學課程所需教學設備。 2. 辦理格致樓門窗暨外遮陽改善工程、內面外牆、女兒牆整修工程。 3. 辦理專科教室環境改善	1. 購置各學科教學課程所需教學設備。 2. 辦理格致樓門窗暨外遮陽改善工程、內面外牆、女兒牆整修工程。 3. 辦理專科教室環境改善工程，達成預期目標。

# 臺北市地方教育發展基金 - 臺北市立中正高級中學

## 業務計畫及預算概要

中華民國 110 年度

工程。		
二、上年度已過期間（109 年 1 月 1 日至 5 月 31 日止）計畫實施成果概述：		
業務計畫	實施概況	實施成果
勞務收入	本年度截至 5 月 31 日止預計辦理 1 學期教科書採購收取之作業管理費、收取學生甄選報名費及教師甄選報名費等收入。	本年度截至 5 月 31 日止已收取 1 學期教科書作業管理費計 44 萬 5 千元、收取學生甄選報名費 3 萬 5 千元及教師甄選報名費 2 千元等。
財產收入	本年度截至 5 月 31 日止預計辦理財產報廢變賣之殘值收入、員工消費合作社使用費收入、校園場地開放收入、開放停車場地停車費收入、教職員工停車收入等。	本年度截至 5 月 31 日止已收取財產報廢變賣殘值收入 1 千元、員工消費合作社使用費收入 1 萬 8 千元、校園場地開放收入 11 萬 5 千元、開放停車場地停車費收入 80 萬 3 千元、教職員工停車收入 1 萬 7 千元等。
政府撥入收入	本年度截至 5 月 31 日止預計公庫撥入數。	本年度截至 5 月 31 日止已收取公庫撥入數 1 億 8,313 萬 2 千元及教育部之補助計畫 268 萬 3 千元。
教學收入	本年度截至 5 月 31 日止預計預計收取學生之 1 學期學費、雜費、課業輔導等收入。	本年度截至 5 月 31 日止已收取學生 1 學期學費、雜費、課業輔導等收入 1,927 萬 4 千元。
其他收入	本年度截至 5 月 31 日止預計收取各界捐款收入、數位學生證補卡及廠商履約逾期罰款等收入。	本年度截至 5 月 31 日止已接受各界捐款收入 30 萬 7 千元、數位學生證補卡及廠商履約逾期罰款等收入 3 萬 3 千元。
高中及高職教育計畫	本年度截至 5 月 31 日止預計辦理教學事項為： 1. 各項教學、學生事務、圖書及輔導等業務。 2. 新購工藝、自然、社會、圖書等各科教學用品，	本年度已辦理教學事項為： 1. 各項教學、學生事務、圖書及輔導等業務。 2. 新購工藝、自然、社會、圖書等各科教學用品，充實各科教材及用具。

臺北市地方教育發展基金 - 臺北市立中正高級中學

業務計畫及預算概要

中華民國 110 年度

		充實各科教材及用具。 3. 辦理教師甄選、指定活動等項目。	3. 辦理教師甄選、指定活動如雙聯學制等項目。
一般行政管理計畫	本年度截至 5 月 31 日止預計辦理事項為： 1. 綜理學校總務、人事、會計等業務。 2. 配合校務推動行政處室支援工作，進而增進校務運作。		持續辦理學校總務、人事、會計等業務，並配合校務推動行政處室支援工作，進而增進校務運作，以達成預期目標。
建築及設備計畫	本年度截至 5 月 31 日止預計辦理事項為： 1. 購置各學科教學課程所需教學設備招標作業。 2. 辦理校園優質化工程之建築師及工程招標作業。 3. 辦理行政辦公室設施設備優質化工程之建築師及工程招標作業。 4. 辦理專科教室環境改善工程之建築師及工程招標作業。		1. 購置各學科教學課程所需教學設備招標作業。 2. 辦理校園優質化工程之建築師及工程招標作業。 3. 辦理行政辦公室設施設備優質化工程之建築師及工程招標作業。 4. 辦理專科教室環境改善工程之建築師及工程招標作業。

# 臺北市地方教育發展基金－臺北市立中正高級中學

## 補辦預算明細表

中華民國110年度

單位：新臺幣元

項 目	金額	辦理年度	說 明
合計	4,697,000		
固定資產之建設改良擴充	4,697,000		
購置機械及設備	2,310,000	108	
筆記型電腦	240,000		教育部補助108學年度第1學期高中優質化輔助方案計畫經費。
筆記型電腦(附光碟機、獨立顯示卡)	900,000		教育部補助108學年度第1學期高中優質化輔助方案計畫經費。
投影機(含鷹架施工)	176,000		教育部補助108學年度第1學期高中優質化輔助方案計畫經費。
磁攪拌加熱器	30,000		教育部補助高級中等學校充實一般科目教學設備計畫經費。
等電位線與電場實驗組	150,000		教育部補助高級中等學校充實一般科目教學設備計畫經費。
移液器(定量吸管pipetman含大、中、小各1)	68,000		教育部補助高級中等學校充實一般科目教學設備計畫經費。
單眼相機穩定器	23,000		教育部補助108學年度第1學期高級中等學校適性學習社區教育資源均質化實施方案經費。
全方位耐候攝影機	23,000		教育部補助108學年度第1學期高級中等學校適性學習社區教育資源均質化實施方案經費。
10.5吋平板電腦(含觸控筆、皮套)	69,000		教育部補助108學年度第1學期高級中等學校適性學習社區教育資源均質化實施方案經費。
熱敷箱	40,000		教育部補助108學年度各級學校約用運動防護人員巡迴服務計畫經費。
上下肢加壓循環機	79,000		教育部補助108學年度各級學校約用運動防護人員巡迴服務計畫經費。
數位快速印刷機	294,000		為數位快速印刷機已毀損且維修不符效益，確實需要辦理汰舊換新，且具急迫及必要性，所需經費擬控留本校高中及高職教育計畫-設備零件支應。
單槍投影機	50,000		為班級教室已毀損且維修不符效益，確實需要辦理汰舊換新，且具急迫及必要性，所需經費擬控留本校高中及高職教育計畫-設備零件支應。
除濕機18公升/日	19,000		為生活科技教室保護電腦及學生健康，確實需要辦理新購，且具急迫及必要性，所需經費擬控留本校高中及高職教育計畫-設備零件支應。
投影機(含裝設)	25,000		原列遞延修繕房屋建築支出-專科教室環境改善工程，內屬設備部分移列固定資產。
排煙櫃	124,000		原列遞延修繕房屋建築支出-專科教室環境改善工程，內屬設備部分移列固定資產。
購置交通及運輸設備	76,000	108	
250W綜合擴大機及喇叭(含吊架、無線麥克風、簡報裝置及主機等)	76,000		原列遞延修繕房屋建築支出-專科教室環境改善工程，內屬設備部分移列固定資產。
購置雜項設備	1,564,000	108	
熱轉印機	31,000		教育部補助高級中等學校充實一般科目教學設備計畫經費。
畫桌	44,000		教育部補助高級中等學校充實一般科目教學設備計畫經費。
桌上型攪拌器	25,000		教育部補助高級中等學校充實一般科目教學設備計畫經費。
乳房自我檢測模型	24,000		教育部補助高級中等學校充實一般科目教學設備計畫經費。



# 臺北市地方教育發展基金－臺北市立中正高級中學

## 補辦預算明細表

中華民國110年度

單位：新臺幣元

項 目	金額	辦理年度	說 明
教學影片	20,000		教育部補助高級中等學校充實一般科目教學設備計畫經費。
冰箱	20,000		教育部補助108學年度各級學校約用運動防護人員巡迴服務計畫經費。
一對一分離式冷氣7.3KW	37,000		為教務處新設辦公空間，確實需要辦理新購，且具急迫及必要性，所需經費擬控留本校高中及高職教育計畫-設備零件支應。
一對一分離式冷氣2.8KW	63,000		為學生練琴之琴房，確實需要辦理新購，且具急迫及必要性，所需經費擬控留本校高中及高職教育計畫-設備零件支應。
碎紙機	13,000		教育部補助高級中等學校充實一般科目教學設備計畫經費392,000元，學校自籌13,000元，所需經費擬控留本校高中及高職教育計畫-設備零件支應。
數位鋼琴	85,000		教育部補助高級中等學校充實一般科目教學設備計畫經費392,000元，學校自籌85,000元，所需經費擬控留本校高中及高職教育計畫-設備零件支應。
一對一分離式變頻冷氣10KW(含安裝架、銅管配置、拆除舊機)	432,000		原列遞延修繕房屋建築支出-專科教室環境改善工程，內屬設備部分移列固定資產。
一對一分離式變頻冷氣4KW(含安裝架、銅管配置、拆除舊機)	84,000		原列遞延修繕房屋建築支出-專科教室環境改善工程，內屬設備部分移列固定資產。
水槽及流理臺	40,000		原列遞延修繕房屋建築支出-專科教室環境改善工程，內屬設備部分移列固定資產。
可投影式霧面白板	60,000		原列遞延修繕房屋建築支出-專科教室環境改善工程，內屬設備部分移列固定資產。
抽氣式藥品櫃	79,000		原列遞延修繕房屋建築支出-專科教室環境改善工程，內屬設備部分移列固定資產。
120吋電動投影銀幕（含裝設）	11,000		原列遞延修繕房屋建築支出-專科教室環境改善工程，內屬設備部分移列固定資產。
學生8人用實驗桌	396,000		原列遞延修繕房屋建築支出-專科教室環境改善工程，內屬設備部分移列固定資產。
廢液暫存櫃	100,000		原列遞延修繕房屋建築支出-專科教室環境改善工程，內屬設備部分移列固定資產。
購置機械及設備	642,000	109	
筆記型電腦	80,000		教育部補助108學年度第2學期高中優質化輔助方案計畫經費。
Sense手持3D掃描器	19,000		教育部補助108學年度第2學期高中優質化輔助方案計畫經費。
氣焊機	150,000		教育部補助108學年度第2學期高中優質化輔助方案計畫經費。
電泳組	80,000		教育部補助108學年度第2學期高中優質化輔助方案計畫經費。
藍光與紫光二合一燈箱	44,000		教育部補助108學年度第2學期高中優質化輔助方案計畫經費。
立體解剖顯微鏡	60,000		教育部補助108學年度第2學期高中優質化輔助方案計畫經費。
水質檢測包	20,000		教育部補助108學年度第2學期高中優質化輔助方案計畫經費。
行動影音繪圖工作站	120,000		教育部補助108學年度第2學期高級中等學校適性學習社區教育資源均質化實施方案經費。
紅外線熱成(顯)像儀	69,000		教育部補助校園設置紅外線熱成(顯)像儀及防疫急需用品等經費，中央補助150,000元(代收代付)，學校自籌69,000元，所需經費擬控留本校高中及高職教育計畫-設備零件支應。

# 臺北市地方教育發展基金－臺北市立中正高級中學

## 補辦預算明細表

中華民國110年度

單位：新臺幣元

項 目	金額	辦理年度	說 明
購置雜項設備	105,000	109	教育部補助108學年度第2學期高中優質化輔助方案計畫經費。 為總務處合約書使用，確實需要辦理新購，且具急迫及必要性，所需經費擬控留本校高中及高職教育計畫設備零件支應。
F1.8大光圈魚眼鏡	30,000		
電動騎縫密碼機(50張)	75,000		

備註：各基金依預算法第88條規定補辦預算，應確係不及編入年度預算，且因經營環境發生重大變遷或正常業務(含執行中央補助款項目)之確實需要，並經主管機關核轉本府核准先行辦理者；不具急迫性之事項，仍應儘可能納入預算辦理。

# 預算主要表

# 臺北市地方教育發展基金－臺北市立中正高級中學

## 基金來源、用途及餘絀預計表

中華民國110年度

單位：新臺幣千元

前年度決算數	項 目	本年度預算數	上年度預算數	比較增減（－）
426,010	基金來源	404,037	422,960	-18,923
508	勞務收入	1,798	943	855
508	服務收入	1,798	943	855
1,804	財產收入	1,319	1,141	178
108	財產處分收入	50	20	30
1,696	其他財產收入	1,269	1,121	148
379,660	政府撥入收入	359,684	376,960	-17,276
371,186	公庫撥款收入	359,684	376,960	-17,276
8,473	政府其他撥入收入			
41,692	教學收入	39,912	42,765	-2,853
41,692	學雜費收入	39,912	42,765	-2,853
2,346	其他收入	1,324	1,151	173
2,057	受贈收入	660	660	
289	雜項收入	664	491	173
454,739	基金用途	412,011	429,673	-17,662
364,864	高中及高職教育計畫	359,201	358,848	353
32,534	一般行政管理計畫	33,750	35,918	-2,168
57,341	建築及設備計畫	19,060	34,907	-15,847
-28,729	本期賸餘(短絀)	-7,974	-6,713	-1,261
57,193	期初基金餘額	21,752	50,587	-28,836
28,465	期末基金餘額	13,778	43,874	-30,097

註：前年度決算數細數之和與總數或略有出入，係四捨五入關係，以下各表同。

# 臺北市地方教育發展基金－臺北市立中正高級中學

## 現金流量預計表

中華民國110年度

單位：新臺幣千元

項 目	本 預	年 算	度 數	說 明
業務活動之現金流量				
本期賸餘(短絀)			-7,974	
業務活動之淨現金流入(流出)			-7,974	
其他活動之現金流量				
其他活動之淨現金流入(流出)				
現金及約當現金之淨增(淨減)			-7,974	
期初現金及約當現金			20,150	
期末現金及約當現金			12,176	

註：本表係採現金及約當現金基礎，包括現金及自投資日起3個月內到期或清償之債權證券。

# 預算明細表

# 臺北市地方教育發展基金－臺北市立中正高級中學

## 基金來源－服務收入明細表

中華民國110年度

單位：新臺幣元

科 目	單 位	本 年 度 預 算 數			說 明
		數 量 業 務 量	利(費)率	金 額	
合計				1,798,000	
服務收入				1,798,000	較上年度預算數943,000元，增加855,000元。
	年	1	600,000	600,000	教科書費衍生之作業管理費(收支對列)。
	人	120	700	84,000	暑期游泳訓練班學生票收入(收支對列)。
	人	55	800	44,000	暑期游泳訓練班普通票收入(收支對列)。
	年	1	65,000	65,000	學生甄選報名費(收支對列)。
	人	1,000	300	300,000	教師甄選報名費收入。
	人、學期	2,350x2	150	705,000	學生游泳池水電清潔維護費(收支對列)(新增)。

# 臺北市地方教育發展基金－臺北市立中正高級中學

## 基金來源－財產處分收入明細表

中華民國110年度

單位：新臺幣元

科 目	單位	本 年 度 預 算 數			說 明
		數量 業務量	利(費)率	金 額	
合計				50,000	
財產處分收入	年	1	50,000	50,000	較上年度預算數20,000元，增加30,000元。 財產報廢殘值收入。



# 臺北市地方教育發展基金－臺北市立中正高級中學

## 基金來源－其他財產收入明細表

中華民國110年度

單位：新臺幣元

科 目	單 位	本 年 度 預 算 數			說 明
		數 量 業 務 量	利(費)率	金 額	
合計				1,269,000	
其他財產收入				1,269,000	較上年度預算數1,121,000元，增加148,000元。
	年	1	31,000	31,000	員工消費合作社使用費。
	年	1	150,000	150,000	場地開放租借費收入(收支對列)。
	年	1	938,000	938,000	開放停車場地停車費收入(收支對列)。
	人次	150	1,000	150,000	教職員工停車收入。

# 臺北市地方教育發展基金－臺北市立中正高級中學

## 基金來源－公庫撥款收入明細表

中華民國110年度

單位：新臺幣元

科 目	單位	本 年 度 預 算 數			說 明
		數量 業務量	利(費)率	金 額	
合計				359,684,000	
公庫撥款收入	年	1	359,684,000	359,684,000	較上年度預算數376,960,000元，減少17,276,000元。 市府補助款。

# 臺北市地方教育發展基金－臺北市立中正高級中學

## 基金來源－學雜費收入明細表

中華民國110年度

單位：新臺幣元

科 目	單 位	本 年 度 預 算 數			說 明
		數 量 業務量	利(費)率	金 額	
合計				39,912,000	
學雜費收入				39,912,000	較上年度預算數42,765,000元，減少2,853,000元。
	年	1	1,000,000	1,000,000	學習輔導費(收支對列)。
	年	1	1,000,000	1,000,000	暑期學習輔導費(收支對列)。
	年	1	1,500,000	1,500,000	重修學分費(收支對列)。
	人、學期	2,230x2	6,240	27,830,000	學費收入預估學生2350人，減免120人。
	人、學期	714x2	1,820	2,599,000	高一雜費收入預估學生740人，減免26人(收支對列)。
	人、學期	690x2	2,060	2,843,000	高二及高三自然組雜費收入預估學生750人，減免60人(收支對列)。
	人、學期	826x2	1,740	2,874,000	高二及高三社會組雜費收入預估學生860人，減免34人(收支對列)。
	人、學期	350x2	380	266,000	電腦使用費收入(收支對列)。

# 臺北市地方教育發展基金－臺北市立中正高級中學

## 基金來源－受贈收入明細表

中華民國110年度

單位：新臺幣元

科 目	單位	本 年 度 預 算 數			說 明
		數量 業務量	利(費)率	金 額	
合計 受贈收入	年	1	660,000	660,000 660,000 660,000	較上年度預算數660,000元，無增減。 各界捐贈獎助學金及獎助學金利息收入(收支對列)。

# 臺北市地方教育發展基金－臺北市立中正高級中學

## 基金來源－雜項收入明細表

中華民國110年度

單位：新臺幣元

科 目	單位	本 年 度 預 算 數			說 明
		數量 業務量	利(費)率	金 額	
合計 雜項收入	年	1	664,000	664,000 664,000 664,000	較上年度預算數491,000元，增加173,000元。 數位學生證補卡費用等。

# 臺北市地方教育發展基金－臺北市立中正高級中學

## 基金用途－高中及高職教育計畫明細表

中華民國110年度

單位：新臺幣元

前年度 決算數	上年度 預算數	科 目	本 年 度 預 算 數	說 明
364,864,369	358,848,000	合計	359,201,000	
329,517,784	322,584,000	用人費用	322,839,000	
146,928,166	143,856,000	正式員額薪資	141,480,000	較上年度預算數143,856,000元，減少2,376,000元。
146,928,166	143,856,000	職員薪金	141,480,000	
			126,492,000	教職員152人薪金（詳用人費用彙計表）。
			6,708,000	體育班教師及教練9人薪金(詳用人費用彙計表)。
			8,280,000	教職員15人薪金（詳用人費用彙計表）。
11,375,266	14,114,352	聘僱及兼職人員薪資	14,008,380	較上年度預算數14,114,352元，減少105,972元。
1,319,480	1,592,160	聘用人員薪金	2,014,188	
			1,352,748	約聘學務創新人力人員3人薪金(詳聘用及約僱人員明細表)。
			661,440	專任輔導人員1人薪金(詳聘用及約僱人員明細表)(含教育部補助528,000元)。
371,606	418,992	約僱職員薪金	418,992	
			418,992	約僱人員1人薪金（詳聘用及約僱人員明細表）。
9,684,180	12,103,200	兼職人員酬金	11,575,200	
			9,680,000	兼課鐘點費 (1) 依課程標準規定，每週課程總時數2,353節。(2) 現有教師依規定標準每週應授課總時數1,803節。(3) 每週兼課總時數為(1)-(2)=550節，550節*4週*11月。
			1,346,400	教師代課鐘點費，本校編制專任教師總人數146人，按9分之1計，編列17人，每人18節11月，總節數17人x18節x11月=3,366節，每節400元。
			354,400	資源班教師鐘點費，886節*400元。
			194,400	依高級中等學校體育班課程綱要規定，於寒、暑假開設競技專項運動綜合訓練編列鐘點費，3班*162節*400元。
1,042,202	1,422,414	超時工作報酬	1,217,317	較上年度預算數1,422,414元，減少205,097元。
851,402	1,278,414	加班費	1,091,317	
			863,637	不休假出勤加班費。

# 臺北市地方教育發展基金－臺北市立中正高級中學

## 基金用途－高中及高職教育計畫明細表

中華民國110年度

單位：新臺幣元

前年度 決算數	上年度 預算數	科 目	本 年 度 預 算 數	說 明
			7,770	高中音樂班聯合成果發表會工作人員加班費。
			8,510	暑期游泳訓練班工作人員逾時加班費(收支對列)。
			2,220	美術班聯合成果展工作人員加班費。
			2,220	音樂班教師超時加班費。
			2,960	舞蹈班教師超時加班費。
			64,400	不休假出勤加班費。
			14,800	教師甄選工作人員逾時加班費。
			20,000	學習輔導費加班費(收支對列)。
			14,800	專任輔導人員逾時加班費。
			60,000	教科書作業管理費加班費(收支對列)。
			30,000	重修學分加班費(收支對列)。
190,800	144,000	值班費	126,000	
			126,000	教官值班費，7人*9月*2,000元(教育部補助款)。
33,157,251	31,903,646	獎金	31,530,400	較上年度預算數31,903,646元，減少373,246元。
15,243,538	12,959,400	考績獎金	12,830,400	
			11,422,400	依考績法規定核發之獎金。
			849,000	依考績法規定核發之獎金。
			559,000	體育班教師及教練依考績法規定核發之獎金。
17,913,713	18,944,246	年終獎金	18,700,000	
			838,500	體育班教師及教練依規定於年節加發之獎金。
			1,035,000	依規定於年節加發之獎金。
			169,094	約聘學務創新人力人員依規定於年節加發之獎金。
			16,522,352	依規定於年節加發之獎金。
			52,374	約僱人員依規定於年節加發之獎金。
			82,680	專任輔導人員依規定於年節加發之獎金。
116,861,675	112,979,940	退休及卹償金	116,954,395	較上年度預算數112,979,940元，增加3,974,455元。
116,472,850	112,979,940	職員退休及離職金	116,954,395	

# 臺北市地方教育發展基金－臺北市立中正高級中學

## 基金用途－高中及高職教育計畫明細表

中華民國110年度

單位：新臺幣元

前年度 決算數	上年度 預算數	科 目	本 年 度 預 算 數	說 明
			38,064	專任輔導人員提撥離職儲金。
			25,140	約僱人員提撥離職儲金。
			11,984,803	提撥退撫基金。
			81,168	約聘學務創新人力人員提撥離職儲金。
			670,176	提撥退撫基金。
			574,704	體育班教師及教練提撥退撫基金。
			103,580,340	退休人員月退休金，237人*35,115元*12月=99,867,060元；退休遺族月撫慰金，16人*19,340元*12月=3,713,280元，合計103,580,340元。
388,825		工員退休及離職金		
20,153,224	18,307,648	福利費	17,648,508	較上年度預算數18,307,648元，減少659,140元。
15,317,554	12,395,688	分擔員工保險費	12,241,248	
			566,040	體育班教師及教練分擔公保、健保費。
			684,276	分擔公保、勞保、健保費。
			10,709,400	分擔公保、勞保、健保費。
			49,020	約僱人員分攤勞保、健保費。
			158,280	約聘學務創新人力人員分擔勞保、健保費。
			74,232	專任輔導人員分擔勞保、健保費。
245,060	425,000	傷病醫藥費	703,800	
			217,000	健康檢查補助費，62人*3,500元。
			464,000	健康檢查補助費，29人*16,000元。
			22,800	職業安全衛生健康檢查經費，19人*1,200元(新增)。
1,612,998	1,821,960	員工通勤交通費	1,821,960	
			88,200	體育班教師上下班交通費，7人*10月*2段*630元。
			30,240	體育班教練上下班交通費，2人*12月*2段*630元。
			12,600	特殊及資源教學教師上下班交通費，2人*10月*1段*630元。
			163,800	特殊及資源教學教師上下班交通費，13人*10月*2段*630元。



# 臺北市地方教育發展基金－臺北市立中正高級中學

## 基金用途－高中及高職教育計畫明細表

中華民國110年度

單位：新臺幣元

前年度 決算數	上年度 預算數	科 目	本 年 度 預 算 數	說 明
			45,360	約聘學務創新人力人員上下班交通費，3人*12月*2段*630元。
			403,200	教師上下班交通費，64人*10月*1段*630元。
			957,600	教師上下班交通費，76人*10月*2段*630元。
			105,840	教官上下班交通費，7人*12月*2段*630元。
			15,120	專任輔導人員上下班交通費，1人*12月*2段*630元。
2,977,612	3,665,000	其他福利費	2,881,500	
			1,277,500	喪葬補助，7人*5月*36,500元。
			292,000	結婚補助，4人*2月*36,500元。
			750,000	教職員工子女教育補助費。
			66,000	退休人員三節慰問金，11人*6,000元。
			32,000	休假旅遊補助費。
			32,000	體育班教練休假旅遊補助費。
			48,000	約聘學務創新人力人員休假旅遊補助費。
			352,000	休假旅遊補助費。
			16,000	約僱人員休假旅遊補助費。
			16,000	專任輔導人員休假旅遊補助費。
22,708,183	23,813,000	服務費用	25,020,000	
4,921,300	6,365,498	水電費	5,306,694	較上年度預算數6,365,498元，減少1,058,804元。
4,237,364	4,457,683	工作場所電費	4,499,200	
			500,000	游泳池用電費(收支對列)。
			3,538,544	班級電費。
			460,656	特殊教育藝能科大樓空調設備全年控溫空調用電費。
683,936	1,232,815	工作場所水費	807,494	
			657,494	班級水費。
			150,000	游泳池用水費(收支對列)。
	675,000	氣體費		
213,343	281,800	郵電費	230,000	較上年度預算數281,800元，減少51,800元。
69,467	81,800	郵費	80,000	
			80,000	寄發通知單郵資(雜費)(收支對列)。

# 臺北市地方教育發展基金－臺北市立中正高級中學

## 基金用途－高中及高職教育計畫明細表

中華民國110年度

單位：新臺幣元

前年度 決算數	上年度 預算數	科 目	本 年 度 預 算 數	說 明
143,876	200,000	電話費	150,000	
			150,000	電話費(雜費)(收支對列)。
601,110	564,290	旅運費	2,033,890	較上年度預算數564,290元，增加1,469,600元。
432,230	333,290	國內旅費	369,890	
			24,000	教職員因公外出短程車資(雜費)(收支對列)。
			2,000	生物活體工作人員外出採集短程車資。
			3,000	國際學校獎外聘講座交通費(新增)。
			5,040	專任輔導人員短程車資。
			186,000	校外教學隨隊人員出差旅費，30人*4天*1,550元(雜費)(收支對列)。
			108,000	教職員工因公出差旅費(雜費)(收支對列)。
			41,850	體育班帶隊人員出差旅費，9人*3天*1,550元(體育班班級業務費)。
105,000	210,000	國外旅費	1,613,000	
			1,403,000	臺英國際預科課程行政培訓及帶領學生出國之交通費及生活費等(IFY)(出國專案計畫)(新增)。
			210,000	雙聯學制補助教師暑假期間帶學生赴美移地學習課程之交通費及生活費等(臺美)(出國專案計畫)。
63,880	21,000	貨物運費	51,000	
			6,000	高中音樂班聯合成果發表會載送器具運費。
			30,000	全國學生舞蹈比賽器材搬運費(新增)。
			15,000	運送公物及參加各項校外活動與展覽器材等搬運費(雜費)(收支對列)。
831,505	1,046,362	印刷裝訂與廣告費	840,740	較上年度預算數1,046,362元，減少205,622元。
831,505	1,046,362	印刷及裝訂費	840,740	
			302,400	影印機使用費，6臺*12月*7,000張* 0.6元(雜費)(收支對列)。
			199,900	教學表冊及其他報表等印刷(雜費)(收支對列)。
			2,000	音樂班印刷教學有關資料。

# 臺北市地方教育發展基金－臺北市立中正高級中學

## 基金用途－高中及高職教育計畫明細表

中華民國110年度

單位：新臺幣元

前年度 決算數	上年度 預算數	科 目	本 年 度 預 算 數	說 明
			40,800	國中大隊接力錦標賽秩序冊、工作證、獎狀等印刷費。
			6,000	全國學生舞蹈比賽工作手冊等印刷費，200本*30元(新增)。
			96,000	全國學生舞蹈比賽資料袋等，2,000份*48元(新增)。
			2,000	資源班印製教學用有關資料(特教班教學材料費)。
			49,740	臺英國際預科課程考卷、講義等印刷費(IFY)(新增)。
			3,000	開放學校停車場地停車票券印製(收支對列)。
			3,600	高中冬夏令營活動手冊等印製。
			12,000	運動會資料印刷。
			65,700	班級自治活動所需資料印刷費。
			27,000	輔導活動印刷學生資料、表格研究報告、出版專輯印刷。
			3,600	課後社團活動手冊等印製。
			27,000	國際學校獎印製國際教育資料(新增)。
3,160,822	3,149,100	修理保養及保固費	3,839,680	較上年度預算數3,149,100元，增加690,580元。
1,819,352	1,416,300	一般房屋修護費	1,916,300	
			411,300	特殊教育藝能科大樓之保養維護。
			1,500,000	校舍、水電等修理(雜費)(收支對列)。
			5,000	綠屋頂計畫支柱、網架檢修。
284,400	325,800	機械及設備修護費	472,380	
			55,000	游泳池及機房機械養護費(收支對列)。
			219,000	開放學校停車場地器材維護費(收支對列)。
			23,380	學生電腦使用維護費(收支對列)。
			100,000	教學器材等保養維護費(雜費)(收支對列)。
			75,000	電腦設備維護費(電腦專案計畫)。
113,580	100,000	交通及運輸設備修護費	128,000	
			128,000	教學擴音器、廣播等器材之保養維護費(雜費)(收支對列)。
943,490	1,307,000	雜項設備修護費	1,323,000	

# 臺北市地方教育發展基金－臺北市立中正高級中學

## 基金用途－高中及高職教育計畫明細表

中華民國110年度

單位：新臺幣元

前年度 決算數	上年度 預算數	科 目	本 年 度 預 算 數	說 明
			1,000,000	黑板、課桌椅及其他器材等保養維護(雜費)(收支對列)。
			28,000	開放學校場地器材維護費(收支對列)。
			275,000	開放學校停車場地維護費(收支對列)。
			20,000	生物活體機器、器材等之維修及飼養環境改善維護。
	10,900	保險費	27,450	較上年度預算數10,900元，增加16,550元。
	10,900	其他保險費	27,450	
			16,000	全國學生舞蹈比賽公共安全責任保險費及工讀勞保費(新增)。
			4,900	暑期游泳訓練班泳訓人員保險費，175人*28元(收支對列)。
			6,550	國中大隊接力錦標賽場地公共安全責任保險費。
2,020,420	1,322,136	一般服務費	1,395,056	較上年度預算數1,322,136元，增加72,920元。
41,238	23,208	佣金、匯費、經理費及手續費	22,560	
			22,560	委託超商代收學雜費手續費，1,880人*2學期* 6元。
	932,928	外包費	1,010,496	
			842,080	游泳池救生員外包費，2人*10月*42,104元。
			168,416	暑期泳訓班救生員外包費，2人*2月*42,104元。
1,644,170		計時與計件人員酬金		
335,012	366,000	體育活動費	362,000	
			30,000	文康活動費，本校編列特教教師15人，每人編列2,000元。
			18,000	文康活動費，本校編列體育班教師7人，教練2人，合計9人，每人編列2,000元。
			6,000	文康活動費，本校編列約聘學務創新人力人員3人，每人編列2,000元。
			306,000	文康活動費，本校編列教職員152人，約僱人員1人，合計153人，每人編列2,000元。
			2,000	文康活動費，本校編列專任輔導人員1人，

# 臺北市地方教育發展基金－臺北市立中正高級中學

## 基金用途－高中及高職教育計畫明細表

中華民國110年度

單位：新臺幣元

前年度 決算數	上年度 預算數	科 目	本 年 度 預 算 數	說 明
10,959,683	11,072,914	專業服務費	11,346,490	每人編列2,000元。 較上年度預算數11,072,914元，增加273,576元。
10,057,335	9,903,840	講課鐘點、稿費、出席審查及查詢費	9,505,890	
			35,600	資源班內聘鐘點費。
			10,000	資源班外聘教師鐘點費，5節*2,000元。
			7,200	資源班教材編輯費，1班*12月*600元。
			8,000	高中音樂班聯合成果發表會外聘教師鐘點費，4節*2,000元。
			580,000	雙聯學制課程外聘講師鐘點費，580節*1000元(臺美)。
			540,650	臺英國際預科課程內聘講師鐘點費，983節*550元(IFY)(新增)。
			938,000	臺英國際預科課程外聘講師鐘點費，938節*1000元(IFY)(新增)。
			189,200	雙聯學制課程內聘講師鐘點費，344節*550元(臺美)。
			105,000	暑期泳訓班教練指導鐘點費，21班*10節*500元(收支對列)。
			21,600	美術教材編輯費，3班*12月*600元。
			172,800	美術班教師鐘點費。
			75,000	各項採購案及會議等專家學者出席費，30人次*2,500元(雜費)(收支對列)。
			56,000	分組活動外聘教師鐘點費，28節*2000元。
			2,592,000	音樂班教師鐘點費。
			21,600	音樂教材編輯費，3班*12月*600元。
			1,080,000	舞蹈班教師鐘點費。
			21,600	舞蹈教材編輯費，3班*12月*600元。
			4,000	性別平等教育課程教師鐘點費。
			4,800	小田園計畫內聘教師鐘點費。
			10,000	性別平等事件諮詢會議專家學者出席費，4人次*2,500元。
			10,040	性別平等教育事件調查報告撰稿費。
			22,000	專業成長計畫辦理各項研習外聘鐘點費，

# 臺北市地方教育發展基金－臺北市立中正高級中學

## 基金用途－高中及高職教育計畫明細表

中華民國110年度

單位：新臺幣元

前年度 決算數	上年度 預算數	科 目	本 年 度 預 算 數	說 明
				11節*2000元。
			6,000	專業成長計畫辦理各項研習內聘鐘點費，6節*1000元。
			86,400	體育班外聘教練鐘點費(體育班業務費)。
			64,000	國際學校獎外聘講座鐘點費，32節*2000元(新增)。
			30,000	國際學校獎內聘講座鐘點費，30節*1000元(新增)。
			1,100,000	重修學分鐘點費，2,000節*550元(收支對列)。
			4,000	課後社團活動外聘教師鐘點費，2節*2,000元。
			2,400	課後社團活動內聘教師鐘點費。
			10,000	輔導活動內聘教師鐘點費。
			70,000	輔導活動外聘教師鐘點費，35節*2,000元。
			24,000	班級自治活動外聘教師鐘點費，12節*2,000元。
			935,000	學習輔導費鐘點費，1700節*550元(收支對列)。
			660,000	暑期學習輔導費鐘點費，1,200節*550元(收支對列)。
			3,000	高中冬夏令營內聘教師鐘點費，3節*1000元。
			6,000	高中冬夏令營外聘教師鐘點費，10節*2000元。
142,900	95,054	委託檢驗(定)試驗認證費	101,600	
			80,000	建物公共安全檢查簽證及申報費與消防安全檢測費(雜費)(收支對列)。
			21,600	飲水機水質檢驗費，18臺*1,200元。
138,490	167,600	試務甄選費	298,200	
			37,000	學生甄選試務費用(收支對列)。
			261,200	教師甄選試務費用。
227,341	110,000	電腦軟體服務費	50,000	
			50,000	學生電腦使用教學軟體(收支對列)。
393,617	796,420	其他專業服務費	1,390,800	

# 臺北市地方教育發展基金－臺北市立中正高級中學

## 基金用途－高中及高職教育計畫明細表

中華民國110年度

單位：新臺幣元

前年度 決算數	上年度 預算數	科 目	本 年 度 預 算 數	說 明
			120,000	暑期學習輔導費校園安全機動巡邏、區域聯防等費用(收支對列)。
			10,000	學習輔導費校園安全機動巡邏、區域聯防等費用(收支對列)。
			90,000	重修學分校園安全機動巡邏、區域聯防等費用(收支對列)。
			224,000	特約醫護人員臨場服務費(雜費)(收支對列)(新增)。
			114,000	開放學校場地安全機動巡邏、區域聯防等費用(收支對列)。
			80,000	國中大隊接力錦標賽工作費，80人*1天*1,000元。
			2,000	國中大隊接力錦標賽救護車費，1輛*1天*2,000元。
			1,600	國中大隊接力錦標賽醫護站派駐救護車司機費用，1人*4小時*400元。
			5,600	國中大隊接力錦標賽醫護站派駐護士費，2人*4小時*700元。
			6,400	國中大隊接力錦標賽醫護站派駐醫師費，1人*4小時*1,600元。
			40,000	國中大隊接力錦標賽助理人員工作費，80人*1天*500元。
			7,200	國中大隊接力錦標賽運動傷害防護員費用，4人*6小時*300元。
			270,000	全國學生舞蹈比賽緊急救護車(含醫生、護士、醫療備品)，15天*18,000元(新增)。
			420,000	開放學校停車場地安全機動巡邏、區域聯防等費用(收支對列)。
7,573,061	7,370,000	材料及用品費	6,180,000	
2,352,414	2,806,980	使用材料費	1,562,580	較上年度預算數2,806,980元，減少1,244,400元。
2,352,414	2,806,980	設備零件	1,562,580	
			150,000	學生電腦使用費設備零件(收支對列)。
			18,000	生物活體教材培育用基質、零組件及包裝材料等。
			6,600	美術班聯合成果展所需用具、零組件。

# 臺北市地方教育發展基金－臺北市立中正高級中學

## 基金用途－高中及高職教育計畫明細表

中華民國110年度

單位：新臺幣元

前年度 決算數	上年度 預算數	科 目	本 年 度 預 算 數	說 明
			8,000	開放學校場地器材用具(收支對列)。
			13,600	美術班教學活動所需之教具。
			600,000	音樂、運動、家政、生活科技等各科教學 所需用具(雜費)(收支對列)。
			23,620	舞蹈班教學活動所需之各種教材、教具(特 教班教學材料費)。
			30,000	綠屋頂計畫澆水系統，2組*15,000元。
			55,600	小田園計畫園藝工具用品等。
			200,000	重修學分教學用具(收支對列)。
			290,000	教科書作業管理費教學用具(收支對列)。
			140,000	暑期學習輔導費教學用具(收支對列)。
			25,000	學習輔導費教學用具(收支對列)。
			2,160	新購靜音電扇1臺(由班級設備費移列)(新增 。
5,220,647	4,563,020	用品消耗	4,617,420	較上年度預算數4,563,020元，增加54,400元 。
324,090	193,140	辦公(事務)用品	168,410	
			10,000	國際學校獎碳粉匣、文具及打孔機等(新增 。
			5,200	高中冬夏令營文具紙張用品等耗材。
			5,000	課後社團活動文具紙張、光碟片等耗材。
			4,000	輔導活動所需文具紙張。
			27,430	全國學生舞蹈比賽文具紙張、碳粉、評審 檯燈、材料用品等(新增)。
			4,000	資源班教學用文具紙張等(特教班教學材料 費)。
			4,000	美術班教學有關資料及其他用品等。
			5,380	美術班聯合成果展文具用品紙張等。
			1,400	音樂班教學用文具紙張。
			1,640	舞蹈班教學用文具紙張等。
			100,000	教學行政用之文具、紙張(雜費)(收支對列) 。
			360	性別平等教育宣導活動文具紙張等。
74,636	80,000	報章雜誌	83,000	
			3,000	國際學校獎訂閱國際教育報章雜誌等(新



# 臺北市地方教育發展基金－臺北市立中正高級中學

## 基金用途－高中及高職教育計畫明細表

中華民國110年度

單位：新臺幣元

前年度 決算數	上年度 預算數	科 目	本 年 度 預 算 數	說 明
				增)。
111,972	100,000	化學藥劑與實驗用品	80,000	教學用報紙、雜誌等(雜費)(收支對列)。
			120,000	
			120,000	物理、化學、生物實驗材料等(雜費)(收支對列)。
	5,000	服裝		
29,868	26,000	醫療用品(非醫療院所使用)	30,000	
			30,000	健康中心藥品(雜費)(收支對列)。
4,680,081	4,158,880	其他用品消耗	4,216,010	
			190,000	專用垃圾袋14公升，76箱*2,500元(雜費)(收支對列)。
			260,000	衛生清潔用品等(雜費)(收支對列)。
			150,000	電腦耗材(雜費)(收支對列)。
			100,000	導師會議等活動逾時誤餐費用，1,000人次*100元(雜費)(收支對列)。
			1,183,300	體育、衛生、音樂、生活科技、家政材料等(雜費)(收支對列)。
			128,400	敬師活動費，214人*600元。
			3,840	舞蹈班鋼琴教學調音費(特教班教學材料費)。
			14,000	舞蹈班其他用品等雜支(特教班教學材料費)。
			7,000	舞蹈班教學會議等活動逾時誤餐費用，70人次*100元。
			41,460	音樂班鋼琴教學調音費(特教班教學材料費)。
			15,980	音樂班其他用品等雜支。
			25,000	綠屋頂計畫種植培養土、泥炭土、肥料及植栽箱、南方松更新及維護等。
			15,000	綠屋頂計畫花苗、菜苗、種子、樹苗。
			42,620	學生電腦使用電腦耗材(收支對列)。
			140,000	各界捐贈購買活動材料用品等(收支對列)(新增)。
			20,000	學生甄選業務材料用品等(收支對列)。
			8,000	學生甄選會議等活動逾時誤餐費用，80人

# 臺北市地方教育發展基金－臺北市立中正高級中學

## 基金用途－高中及高職教育計畫明細表

中華民國110年度

單位：新臺幣元

前年度 決算數	上年度 預算數	科 目	本 年 度 預 算 數	說 明
				次*100元(收支對列)。
			2,300	暑期泳訓班消毒劑，10班*230元(收支對列)。
			4,290	暑期泳訓班教學器材費(收支對列)。
			3,000	暑期泳訓班教學環境布置費(收支對列)(新增)。
			600	性別平等教育宣導活動逾時誤餐費用，6人次*100元。
			14,600	小田園計畫實作園藝資材、苗種、培養土、肥料等。
			12,000	專業成長計畫辦理各項研習材料等雜支。
			1,400	課後社團活動場地佈置等材料及雜支。
			9,600	課後社團活動逾時誤餐費用，96人次*100元。
			22,150	體育班教學活動用品等雜支(體育班業務費)。
			24,000	教師甄選評選會議等活動逾時誤餐費用，240人次*100元。
			59,850	國中大隊接力錦標賽獎盃、獎牌、場地佈置、防護貼紮材料、醫療器材及雜支等。
			5,000	美術班聯合成果展會場佈置、作品裝裱等雜支。
			800	美術班聯合成果展逾時誤餐費用，8人次*100元。
			3,230	高中音樂班聯合成果發表會錄影費。
			5,000	生物活體實驗用各項雜支等。
			24,800	雙聯學制課程相關教材(臺美)。
			50,000	臺英國際預科課程相關教材教具(IFY)(新增)。
			28,800	臺英國際預科課程研習等逾時誤餐費用，288人次*100元(IFY)(新增)。
			41,460	美術班文具紙張及教學各種材料等(特教班教學材料費)。
			4,000	美術班教學會議等活動逾時誤餐費用，40人次*100元。
			2,000	資源班身心障礙學生用放大鏡、助聽器、

# 臺北市地方教育發展基金－臺北市立中正高級中學

## 基金用途－高中及高職教育計畫明細表

中華民國110年度

單位：新臺幣元

前年度 決算數	上年度 預算數	科 目	本 年 度 預 算 數	說 明
				復健器材等(特教班教學材料費)。
			5,820	資源班教學用影片等雜支(特教班教學材料費)。
			7,200	資源班教學及個案會議逾時誤餐費用，72人次*100元。
			20,000	全國學生舞蹈比賽緊急救護箱(含藥品及防護用品)(新增)。
			128,000	全國學生舞蹈比賽旗幟、引導牌、場地布置等(新增)。
			78,210	全國學生舞蹈比賽場地清潔費，3人*15天*11時*158元(新增)。
			66,220	全國學生舞蹈比賽工作人員背心(含設計費)(新增)。
			249,580	全國學生舞蹈比賽清潔用品、整理箱、拖鞋及成果製作等各項賽務所需經費及茶水等雜支(新增)。
			303,200	全國學生舞蹈比賽逾時誤餐費用，3,032人次*100元(新增)。
			20,000	高中舞蹈班成果發表會錄影。
			80,000	高中舞蹈班成果發表會燈光舞台費用等。
			30,000	輔導活動視聽教材與教具。
			8,000	輔導活動與心理諮商所需雜支。
			6,400	輔導會議等活動逾時誤餐費用，64人次*100元。
			48,600	輔導活動性向、智力、興趣測驗量表及處理費。
			14,600	運動會工作人員逾時誤餐費用，146人次*100元。
			43,800	運動會材料用品、獎品等雜支。
			3,000	高中冬夏令營場地佈置材料等雜支。
			19,200	高中冬夏令營逾時誤餐費用，192人次*100元。
			85,900	班級自治活動用文具紙張材料及獎品等。
			6,000	國際學校獎教材教具等(新增)。
			12,000	國際學校獎國際志工駐校簽約行政費(新增)。

# 臺北市地方教育發展基金－臺北市立中正高級中學

## 基金用途－高中及高職教育計畫明細表

中華民國110年度

單位：新臺幣元

前年度 決算數	上年度 預算數	科 目	本 年 度 預 算 數	說 明
			80,000	重修學分材料用品等(收支對列)。
			10,000	學習輔導費材料用品等雜支(收支對列)。
			80,000	暑期學習輔導費材料用品等雜支(收支對列)。
			146,800	教科書作業管理費材料用品等雜支(收支對列)。
257,550	424,000	租金、償債、利息及相關手續費	797,000	
	165,000	地租及水租	220,000	較上年度預算數165,000元，增加55,000元。
	165,000	場地租金	220,000	
			220,000	全國學生舞蹈比賽場地租借費用(新增)。
	30,000	機器租金	30,000	較上年度預算數30,000元，無增減。
	30,000	機械及設備租金	30,000	
			30,000	運動會器材設備租用。
250,250	139,200	交通及運輸設備租金	103,400	較上年度預算數139,200元，減少35,800元。
250,250	139,200	車租	103,400	
			24,000	課後社團活動載送工作人員車租。
			10,000	舞蹈班觀展、演出車租。
			19,400	參加各種校外活動、展覽、慶典等車租運費(雜費)(收支對列)。
			5,000	高中音樂班聯合成果發表會載送工作人員等車租。
			45,000	國際學校獎國際教育參訪車租，10輛*4500元(新增)。
7,300	89,800	雜項設備租金	443,600	較上年度預算數89,800元，增加353,800元。
7,300	89,800	雜項設備租金	443,600	
			92,000	全國學生舞蹈比賽報到、檢錄、道具等用專業網路設備及影印機租用(新增)。
			346,800	全國學生舞蹈比賽投影機及場地設備租金(新增)。
			4,800	電錶月租費，12月*400元(雜費)(收支對列)。
23,766	21,000	稅捐及規費(強制費)	21,000	
3,078		房屋稅		
3,078		一般房屋稅		
20,688	21,000	消費與行為稅	21,000	較上年度預算數21,000元，無增減。

# 臺北市地方教育發展基金－臺北市立中正高級中學

## 基金用途－高中及高職教育計畫明細表

中華民國110年度

單位：新臺幣元

前年度 決算數	上年度 預算數	科 目	本 年 度 預 算 數	說 明
20,688	21,000	營業稅	21,000	
			21,000	開放學校停車場地營業稅(收支對列)。
3,878,805	3,842,000	會費、捐助、補助、分攤、照護 、救濟與交流活動費	3,891,000	
718,640	851,000	捐助、補助與獎助	780,390	較上年度預算數851,000元，減少70,610元。
718,640	851,000	獎助學員生給與	780,390	
			63,200	教科書作業管理學生工讀金，400小時*158元(收支對列)。
			10,000	教育關懷獎每校推薦1名學生獎助金。
			136,000	優秀學生獎學金，68班*2學期* 1,000元。
			630	配合預算編列至千元，增列進位數630元。
			50,560	全國學生舞蹈比賽工讀費，2人*20天*8時*158元(新增)。
			520,000	各界捐贈獎助學金等(收支對列)。
3,160,165	2,991,000	補貼、獎勵、慰問、照護與救濟	3,110,610	較上年度預算數2,991,000元，增加119,610元。
		獎勵費用	28,800	
28,800			28,800	依「臺北市公立高級中等以下學校獎勵教師獎金發給要點」發放之獎勵，8人*3,600元(雜費)(新增)。
3,131,365	2,991,000	其他補貼、獎勵、慰問、照護與救濟	3,081,810	
			504,000	雙聯學制補助高三學生美方課程督導諮詢費(含弱勢生)(臺美)。
			504,000	雙聯學制補助高二學生美方課程督導諮詢費(含弱勢生)(臺美)。
			684,000	雙聯學制補助高一學生美方課程督導諮詢費(含弱勢生)(臺美)。
			120,000	雙聯學制美方教師來臺交通費(臺美)。
			120,000	雙聯學制美方教師來臺生活費(臺美)。
			104,000	臺英國際預科課程教師來臺生活費(IFY)(新增)。
			385,810	臺英國際預科課程營運費(IFY)(新增)。
			660,000	清寒學生餐費補助，60人*200日*55元。
905,220	794,000	其他	453,000	

# 臺北市地方教育發展基金－臺北市立中正高級中學

## 基金用途－高中及高職教育計畫明細表

中華民國110年度

單位：新臺幣元

前年度 決算數	上年度 預算數	科 目	本 年 度 預 算 數	說 明
905,220	794,000	其他支出	453,000	較上年度預算數794,000元，減少341,000元。
905,220	794,000	其他	453,000	
			30,000	運動績優學生參加校外比賽報名費、交通費、餐費及住宿費等(雜費)(收支對列)。
			363,600	體育班參加校外比賽報名費、交通費、餐費及住宿費等(體育班業務費)。
			59,400	班級自治活動及參與校外各項賽事誤餐費、交通費等。

# 臺北市地方教育發展基金－臺北市立中正高級中學

## 基金用途－一般行政管理計畫明細表

中華民國110年度

單位：新臺幣元

前年度 決算數	上年度 預算數	科 目	本 年 度 預 算 數	說 明
32,533,898	35,918,000	合計	33,750,000	
30,820,801	33,840,000	用人費用	30,800,000	
20,123,871	22,044,000	正式員額薪資	19,932,000	較上年度預算數22,044,000元，減少 2,112,000元。
17,739,250	19,860,000	職員薪金	18,468,000	
			18,468,000	教職員29人薪金（詳用人費用彙計表）。
2,384,621	2,184,000	工員工資	1,464,000	
			1,464,000	工員4人工資（詳用人費用彙計表）。
1,509,810	1,731,906	超時工作報酬	1,623,838	較上年度預算數1,731,906元，減少108,068元 。
1,509,810	1,731,906	加班費	1,623,838	
			740,032	不休假出勤加班費。
			883,806	教職員各項業務逾時加班費。
4,614,401	5,238,390	獎金	4,716,390	較上年度預算數5,238,390元，減少522,000元 。
2,119,975	2,482,200	考績獎金	2,224,200	
			2,224,200	依考績法規定核發之獎金。
2,494,426	2,756,190	年終獎金	2,492,190	
			2,492,190	依規定於年節加發之獎金。
1,869,947	1,925,040	退休及卹償金	1,868,532	較上年度預算數1,925,040元，減少56,508元 。
1,512,083	1,750,320	職員退休及離職金	1,751,412	
			1,751,412	提撥退撫基金。
357,864	174,720	工員退休及離職金	117,120	
			117,120	提撥勞工退休準備金。
2,702,772	2,900,664	福利費	2,659,240	較上年度預算數2,900,664元，減少241,424元 。
1,895,906	1,949,304	分擔員工保險費	1,739,880	
			1,739,880	分擔公保、勞保、健保費。
306,524	423,360	員工通勤交通費	423,360	
			45,360	員工上下班交通費，6人*12月* 1段*630元 。
			378,000	員工上下班交通費，25人*12月* 2段*630元 。
500,342	528,000	其他福利費	496,000	

# 臺北市地方教育發展基金－臺北市立中正高級中學

## 基金用途－一般行政管理計畫明細表

中華民國110年度

單位：新臺幣元

前年度 決算數	上年度 預算數	科 目	本 年 度 預 算 數	說 明
			496,000	休假旅遊補助費。
1,127,225	1,400,000	服務費用	2,280,000	
406,729	510,000	一般服務費	1,370,000	較上年度預算數510,000元，增加860,000元。
347,729	440,000	外包費	1,304,000	
			864,000	職工(技工、工友)業務外包費，2人*12月*36,000元(依108.12.18北市教人字第1083120195號函、109.6.8北市教人字第1093051254號函辦理)(新增)。
			440,000	消化超額職工11人(技工、工友)業務外包費，11人*40,000元(依95.5.18北市教人字第09533725200號函辦理)。
59,000	70,000	體育活動費	66,000	
			66,000	文康活動費，本校編列職員29人，工員4人，合計33人，每人編列2,000元。
540,496	710,000	專業服務費	730,000	較上年度預算數710,000元，增加20,000元。
540,496	710,000	其他專業服務費	730,000	
			160,000	校園安全機械定點保全費用。
			97,000	校園安全保全系統器材及維修費用。
			473,000	校園安全機動巡邏、區域聯防等費用。
180,000	180,000	公共關係費	180,000	較上年度預算數180,000元，無增減。
180,000	180,000	公共關係費	180,000	
			180,000	校長特別費，12月*15,000元。
575,872	676,000	材料及用品費	668,000	
575,872	676,000	用品消耗	668,000	較上年度預算數676,000元，減少8,000元。
575,872	676,000	辦公(事務)用品	668,000	
			160	配合預算編列至千元，增列進位數160元。
			667,840	統籌業務費計算如下: 普通班56班、藝才班9班、體育班3班，1290元*15班*12月=232,200元；810元*15班*12月=145,800元；640元*38班*12月=291,840元，以上合計669,840元，除依實際需求移列會費2,000元外，其餘如列數。
10,000	2,000	會費、捐助、補助、分攤、照護、救濟與交流活動費	2,000	
10,000	2,000	會費	2,000	較上年度預算數2,000元，無增減。



# 臺北市地方教育發展基金－臺北市立中正高級中學

## 基金用途－一般行政管理計畫明細表

中華民國110年度

單位：新臺幣元

前年度 決算數	上年度 預算數	科 目	本 年 度 預 算 數	說 明
10,000	2,000	職業團體會費	2,000 2,000	護理師2人公會會費(統籌業務費)。

# 臺北市地方教育發展基金－臺北市立中正高級中學

## 基金用途－建築及設備計畫明細表

中華民國110年度

單位：新臺幣元

前年度 決算數	上年度 預算數	科 目	本 年 度 預 算 數	說 明
57,340,684	34,907,000	合計	19,060,000	
57,340,684	34,907,000	購建固定資產、無形資產及非理財 目的之長期投資	19,060,000	
40,092,662	9,540,000	購建固定資產	2,381,000	
40,092,662	9,540,000	一般建築及設備計畫	2,381,000	
31,112,832		校園整修工程		
31,112,832		擴充改良房屋建築及設 備		
		教科書費作業管理費	40,000	
		購置雜項設備	40,000	
			40,000	新購圖書及非書資料(教科書 費作業管理費)。
		班級設備	762,000	
		購置機械及設備	555,000	
			105,000	汰舊換新燈泡工程投影機1臺 。
			450,000	汰舊換新雷射工程投影機1臺 。
		購置交通及運輸設備	30,000	
			30,000	汰舊換新攜行式擴音機1臺。
		購置雜項設備	177,000	
			17,000	新購背負式吹葉機1臺。
			136,000	新購圖書及非書資料(圖書館) 。
			24,000	新購儲物用系統櫃(附鎖)1座。
		特殊班設備	137,040	
		購置機械及設備	72,040	
			37,040	新購數位單眼相機1臺。
			35,000	汰舊換新甦生用人工呼吸器1 臺。
		購置雜項設備	65,000	
			25,000	新購一對一變頻分離式4KW冷 氣機1臺。
			40,000	新購MOTR多功能纜繩阻力訓 練滾筒，2個*20,000元。
		資訊設備	1,441,960	
		購置機械及設備	1,441,960	

# 臺北市地方教育發展基金－臺北市立中正高級中學

## 基金用途－建築及設備計畫明細表

中華民國110年度

單位：新臺幣元

前年度 決算數	上年度 預算數	科 目	本 年 度 預 算 數	說 明
			577,500	新購筆記型電腦，21部*27,500元(電腦專案計畫)。
			489,460	汰換桌上型電腦(含顯示器)，20部* 24,473元(電腦專案計畫)。
			375,000	汰換網路及資訊周邊設備(電腦專案計畫)。
8,979,830	9,540,000	校園設備		
5,943,234	4,364,000	購置機械及設備		
87,826	718,000	購置交通及運輸設備		
2,948,770	4,458,000	購置雜項設備		
350,900	36,000	購置無形資產	36,000	
350,900	36,000	一般建築及設備計畫	36,000	
36,000	36,000	資訊設備	36,000	
36,000	36,000	購置電腦軟體	36,000	
			36,000	電腦教學軟體費(電腦專案計畫)。
314,900		購置無形資產		
314,900		購置電腦軟體		
16,897,122	25,331,000	遞延支出	16,643,000	
16,897,122	25,331,000	一般建築及設備計畫	16,643,000	
		室外球場整修工程	7,304,000	
		其他遞延支出	7,304,000	
			6,687,865	一、施工費。
			483,151	二、委託技術服務費(總包價法)。
			132,984	三、工程管理費(按施工費約2%提列)。
		校園污水管改善工程	9,339,000	
		其他遞延支出	9,339,000	
			8,640,000	一、施工費。
			397,440	二、委託技術服務費(總包價法)。
			301,560	三、工程管理費(按施工費約3.5%提列)。
16,897,122	25,331,000	校園整修工程		
16,897,122	17,782,000	遞延修繕房屋建築支出		

# 臺北市地方教育發展基金－臺北市立中正高級中學

## 基金用途－建築及設備計畫明細表

中華民國110年度

單位：新臺幣元

前年度 決算數	上年度 預算數	科 目	本 年 度 預 算 數	說 明
	7,549,000	其他遞延支出		

# 預 算 參 考 表

# 臺北市地方教育發展基金－臺北市立中正高級中學

## 預計平衡表

中華民國110年12月31日

單位：新臺幣千元

108年(前年) 12月31日 決算數	科 目	110年12月31日 預計數	109年12月31日 預計數	比較增減(-)
9,054,215	資產合計	9,039,528	9,047,502	-7,974
9,054,215	資產	9,039,528	9,047,502	-7,974
34,990	流動資產	20,303	28,277	-7,974
26,863	現金	12,176	20,150	-7,974
26,863	銀行存款	12,176	20,150	-7,974
41	應收款項	41	41	
41	其他應收款	41	41	
8,086	預付款項	8,086	8,086	
8,086	預付費用	8,086	8,086	
10,802	投資、長期應收款項、貸墊款及準備金	10,802	10,802	
10,802	準備金	10,802	10,802	
4,779	退休及離職準備金	4,779	4,779	
6,023	其他準備金	6,023	6,023	
9,008,422	其他資產	9,008,422	9,008,422	
9,008,422	什項資產	9,008,422	9,008,422	
471	暫付及待結轉帳項	471	471	
9,007,952	代管資產	9,007,952	9,007,952	
9,054,215	負債及基金餘額合計	9,039,528	9,047,502	-7,974
9,025,750	負債	9,025,750	9,025,750	
7,898	流動負債	7,898	7,898	
7,394	應付款項	7,394	7,394	
5,433	應付代收款	5,433	5,433	
1,961	應付費用	1,961	1,961	
504	預收款項	504	504	
504	預收收入	504	504	
9,017,852	其他負債	9,017,852	9,017,852	
9,017,852	什項負債	9,017,852	9,017,852	
4,206	存入保證金	4,206	4,206	
4,779	應付退休及離職金	4,779	4,779	
9,007,952	應付代管資產	9,007,952	9,007,952	
915	暫收及待結轉帳項	915	915	
28,465	基金餘額	13,778	21,752	-7,974
28,465	基金餘額	13,778	21,752	-7,974
28,465	基金餘額	13,778	21,752	-7,974
28,465	累積餘額	13,778	21,752	-7,974

註：1.信託代理與保證資產(負債)前年度決算數0元，上年度預計數0元，本年度預計數0元。

2.或有資產(負債)0元。

3.本基金自93年度起，本固定項目分開原則，將屬長期固定帳項，包括固定資產669,134,446元、無形資產1,128,792元及長期債務0元等，另立帳類管理，未納入本表。

## 臺北市地方教育發展基金

## 各項費用

中華民國

前年度 決算數	上年度 預算數	計畫別		合計	高中及高職教育計畫
		用途別科目			
454,738,951	429,673,000	合計		412,011,000	359,201,000
360,338,585	356,424,000	用人費用		353,639,000	322,839,000
167,052,037	165,900,000	正式員額薪資		161,412,000	141,480,000
164,667,416	163,716,000	職員薪金		159,948,000	141,480,000
2,384,621	2,184,000	工員工資		1,464,000	
11,375,266	14,114,352	聘僱及兼職人員薪資		14,008,380	14,008,380
1,319,480	1,592,160	聘用人員薪金		2,014,188	2,014,188
371,606	418,992	約僱職員薪金		418,992	418,992
9,684,180	12,103,200	兼職人員酬金		11,575,200	11,575,200
2,552,012	3,154,320	超時工作報酬		2,841,155	1,217,317
2,361,212	3,010,320	加班費		2,715,155	1,091,317
190,800	144,000	值班費		126,000	126,000
37,771,652	37,142,036	獎金		36,246,790	31,530,400
17,363,513	15,441,600	考績獎金		15,054,600	12,830,400
20,408,139	21,700,436	年終獎金		21,192,190	18,700,000
118,731,622	114,904,980	退休及卹償金		118,822,927	116,954,395
117,984,933	114,730,260	職員退休及離職金		118,705,807	116,954,395
746,689	174,720	工員退休及離職金		117,120	
22,855,996	21,208,312	福利費		20,307,748	17,648,508
17,213,460	14,344,992	分擔員工保險費		13,981,128	12,241,248
245,060	425,000	傷病醫藥費		703,800	703,800
1,919,522	2,245,320	員工通勤交通費		2,245,320	1,821,960
3,477,954	4,193,000	其他福利費		3,377,500	2,881,500
23,835,408	25,213,000	服務費用		27,300,000	25,020,000
4,921,300	6,365,498	水電費		5,306,694	5,306,694
4,237,364	4,457,683	工作場所電費		4,499,200	4,499,200
683,936	1,232,815	工作場所水費		807,494	807,494
	675,000	氣體費			
213,343	281,800	郵電費		230,000	230,000
69,467	81,800	郵費		80,000	80,000
143,876	200,000	電話費		150,000	150,000

# 一臺北市立中正高級中學

## 彙計表

110年度

單位：新臺幣元

一般行政管理計畫	建築及設備計畫				
33,750,000	19,060,000				
30,800,000					
19,932,000					
18,468,000					
1,464,000					
1,623,838					
1,623,838					
4,716,390					
2,224,200					
2,492,190					
1,868,532					
1,751,412					
117,120					
2,659,240					
1,739,880					
423,360					
496,000					
2,280,000					



## 臺北市地方教育發展基金

## 各項費用

中華民國

前年度 決算數	上年度 預算數	計畫別		合計	高中及高職教育計畫
		用途別科目			
601,110	564,290	旅運費		2,033,890	2,033,890
432,230	333,290	國內旅費		369,890	369,890
105,000	210,000	國外旅費		1,613,000	1,613,000
63,880	21,000	貨物運費		51,000	51,000
831,505	1,046,362	印刷裝訂與廣告費		840,740	840,740
831,505	1,046,362	印刷及裝訂費		840,740	840,740
3,160,822	3,149,100	修理保養及保固費		3,839,680	3,839,680
1,819,352	1,416,300	一般房屋修護費		1,916,300	1,916,300
284,400	325,800	機械及設備修護費		472,380	472,380
113,580	100,000	交通及運輸設備修護費		128,000	128,000
943,490	1,307,000	雜項設備修護費		1,323,000	1,323,000
	10,900	保險費		27,450	27,450
	10,900	其他保險費		27,450	27,450
2,427,149	1,832,136	一般服務費		2,765,056	1,395,056
41,238	23,208	佣金、匯費、經理費及手續費		22,560	22,560
347,729	1,372,928	外包費		2,314,496	1,010,496
1,644,170		計時與計件人員酬金			
394,012	436,000	體育活動費		428,000	362,000
11,500,179	11,782,914	專業服務費		12,076,490	11,346,490
10,057,335	9,903,840	講課鐘點、稿費、出席審查及查詢費		9,505,890	9,505,890
142,900	95,054	委託檢驗(定)試驗認證費		101,600	101,600
138,490	167,600	試務甄選費		298,200	298,200
227,341	110,000	電腦軟體服務費		50,000	50,000
934,113	1,506,420	其他專業服務費		2,120,800	1,390,800
180,000	180,000	公共關係費		180,000	
180,000	180,000	公共關係費		180,000	
8,148,933	8,046,000	材料及用品費		6,848,000	6,180,000
2,352,414	2,806,980	使用材料費		1,562,580	1,562,580
2,352,414	2,806,980	設備零件		1,562,580	1,562,580
5,796,519	5,239,020	用品消耗		5,285,420	4,617,420
899,962	869,140	辦公(事務)用品		836,410	168,410

一 臺北市立中正高級中學

彙計表

110年度

單位：新臺幣元

一般行政管理計畫	建築及設備計畫				
<p>1,370,000</p> <p>1,304,000</p> <p>66,000</p> <p>730,000</p> <p>730,000</p> <p>180,000</p> <p>180,000</p> <p>668,000</p> <p>668,000</p> <p>668,000</p>					

## 臺北市地方教育發展基金

## 各項費用

中華民國

前年度 決算數	上年度 預算數	計畫別		合計	高中及高職教育計 畫
		用途別科目			
74,636	80,000	報章雜誌		83,000	83,000
111,972	100,000	化學藥劑與實驗用品		120,000	120,000
	5,000	服裝			
29,868	26,000	醫療用品(非醫療院所使用)		30,000	30,000
4,680,081	4,158,880	其他用品消耗		4,216,010	4,216,010
257,550	424,000	租金、償債、利息及相關手續費		797,000	797,000
	165,000	地租及水租		220,000	220,000
	165,000	場地租金		220,000	220,000
	30,000	機器租金		30,000	30,000
	30,000	機械及設備租金		30,000	30,000
250,250	139,200	交通及運輸設備租金		103,400	103,400
250,250	139,200	車租		103,400	103,400
7,300	89,800	雜項設備租金		443,600	443,600
7,300	89,800	雜項設備租金		443,600	443,600
57,340,684	34,907,000	購建固定資產、無形資產及非理財目的 之長期投資		19,060,000	
40,092,662	9,540,000	購建固定資產		2,381,000	
31,112,832		擴充改良房屋建築及設備			
5,943,234	4,364,000	購置機械及設備		2,069,000	
87,826	718,000	購置交通及運輸設備		30,000	
2,948,770	4,458,000	購置雜項設備		282,000	
350,900	36,000	購置無形資產		36,000	
350,900	36,000	購置電腦軟體		36,000	
16,897,122	25,331,000	遞延支出		16,643,000	
16,897,122	17,782,000	遞延修繕房屋建築支出			
	7,549,000	其他遞延支出		16,643,000	
23,766	21,000	稅捐及規費(強制費)		21,000	21,000
3,078		房屋稅			
3,078		一般房屋稅			
20,688	21,000	消費與行為稅		21,000	21,000
20,688	21,000	營業稅		21,000	21,000
3,888,805	3,844,000	會費、捐助、補助、分攤、照護、救濟 與交流活動費		3,893,000	3,891,000

一 臺北市立中正高級中學

彙計表

110年度

單位：新臺幣元

一般行政管理計畫	建築及設備計畫				
2,000	19,060,000 2,381,000 2,069,000 30,000 282,000 36,000 36,000 16,643,000 16,643,000				

# 臺北市地方教育發展基金

## 各項費用

中華民國

前年度 決算數	上年度 預算數	計畫別 用途別科目	合計	高中及高職教育計畫
10,000	2,000	會費	2,000	
10,000	2,000	職業團體會費	2,000	
718,640	851,000	捐助、補助與獎助	780,390	780,390
718,640	851,000	獎助學員生給與	780,390	780,390
3,160,165	2,991,000	補貼、獎勵、慰問、照護與救濟	3,110,610	3,110,610
28,800		獎勵費用	28,800	28,800
3,131,365	2,991,000	其他補貼、獎勵、慰問、照護與救濟	3,081,810	3,081,810
905,220	794,000	其他	453,000	453,000
905,220	794,000	其他支出	453,000	453,000
905,220	794,000	其他	453,000	453,000

# 一 臺北市立中正高級中學

## 彙計表

110年度

單位：新臺幣元

一般行政管理計畫	建築及設備計畫				
2,000 2,000					

# 臺北市地方教育發展基金－臺北市立中正高級中學

## 員工人數彙計表

中華民國110年度

單位：人

計 畫 及 項 目	上年度最高可 進用員額數	本年度 增減(-)數	本年度最高可 進用員額數	說 明
合計	218	-4	214	
高中及高職教育計畫部分	183	-2	181	
職員	179	-3	176	
聘用	3	1	4	
約僱	1		1	
一般行政管理計畫部分	35	-2	33	
職員	29		29	
技工	2		2	
工友	4	-2	2	

註：1.本表約僱、聘用係指奉准有案之約聘僱人員。

2.外包費編列救生員2人、消化超額職工外包費11人、工友業務外包費2人等，計231萬4,496元。

本 頁 空 白



# 臺北市地方教育發展基金

## 用人費用

中華民國

計畫及項目	合計	正式 員額 薪資	聘僱 人員 薪資	超時 工作 報酬	津貼	獎 金		
						年終獎金	考績獎金	其他
合計	353,639,000	161,412,000	2,433,180	2,841,155		21,192,190	15,054,600	
高中及高職 教育計畫	322,839,000	141,480,000	2,433,180	1,217,317		18,700,000	12,830,400	
職員薪金	141,480,000	141,480,000						
聘用人員 薪金	2,014,188		2,014,188					
約僱職員 薪金	418,992		418,992					
兼職人員 酬金	11,575,200							
加班費	1,091,317			1,091,317				
值班費	126,000			126,000				
考績獎金	12,830,400						12,830,400	
年終獎金	18,700,000					18,700,000		
職員退休 及離職金	116,954,395							
分擔員工 保險費	12,241,248							
傷病醫藥 費	703,800							
員工通勤 交通費	1,821,960							
其他福利 費	2,881,500							
一般行政管 理計畫	30,800,000	19,932,000		1,623,838		2,492,190	2,224,200	
職員薪金	18,468,000	18,468,000						
工員工資	1,464,000	1,464,000						
加班費	1,623,838			1,623,838				
考績獎金	2,224,200						2,224,200	

—臺北市立中正高級中學

彙計表

110年度

單位：新臺幣元

退休及卹償金		資遣費	福 利 費					提繳費	兼任 人員 用人 費用
退休金	卹償金		分擔 保險費	傷病 醫藥費	提撥 福利金	員工通勤 交通費	其他		
118,822,927			13,981,128	703,800		2,245,320	3,377,500	11,575,200	
116,954,395			12,241,248	703,800		1,821,960	2,881,500	11,575,200	
116,954,395			12,241,248	703,800		1,821,960	2,881,500	11,575,200	
1,868,532			1,739,880			423,360	496,000		

# 臺北市地方教育發展基金

## 用人費用

中華民國

計畫及項目	合計	正式 員額 薪資	聘僱 人員 薪資	超時 工作 報酬	津貼	獎 金		
						年終獎金	考績獎金	其他
年終獎金	2,492,190					2,492,190		
職員退休 及離職金	1,751,412							
工員退休 及離職金	117,120							
分擔員工 保險費	1,739,880							
員工通勤 交通費	423,360							
其他福利 費	496,000							

註：1.本表兼任人員用人費用，係學校教職員兼課或請假代課鐘點費。

2.外包費編列救生員2人、消化超額職工外包費11人、工友業務外包費2人等，計231萬4,496元。

# —臺北市立中正高級中學

## 彙計表

110年度

單位：新臺幣元

退休及卹償金		資遣費	福 利 費					提繳費	兼任人員用人費用
退休金	卹償金		分擔保險費	傷病醫藥費	提撥福利金	員工通勤交通費	其他		
1,751,412									
117,120									
			1,739,880						
						423,360			
							496,000		

# 臺北市地方教育發展基金

## 聘用及約僱

中華民國

區分及職稱	人數	擔任工作	聘用或約僱起訖期間	薪點	年需經費
合計	5				3,258,032
聘用人員小計	4				2,696,506
專業人員	4				2,696,506
聘用人員(424)	1	專任輔導人員	110/1/1-110/12/31	424	887,216
聘用人員(328)	1	校園安全維護	110/1/1-110/12/31	328	655,057
聘用人員(296)	1	校園安全維護	110/1/1-110/12/31	296	592,707
聘用人員(280)	1	校園安全維護	110/1/1-110/12/31	280	561,526
約僱人員小計	1				561,526
約僱人員(280)	1	生物實驗用活體之飼養供應與採集	110/1/1-110/12/31	280	561,526

—臺北市立中正高級中學

人員明細表

110年度

單位：新臺幣元

小計	月 支			經費來源 及其科目
	折合 金額	勞保 保險費	健康 保險費	
55,120	55,120			高中及高職教育計畫
40,902	40,902			高中及高職教育計畫
36,911	36,911			高中及高職教育計畫
34,916	34,916			高中及高職教育計畫
34,916	34,916			高中及高職教育計畫

# 臺北市地方教育發展基金－臺北市立中正高級中學

## 單位（或計畫）成本分析表

中華民國110年度

單位：新臺幣千元

計畫別	單位	單位成本(元)或 平均利(費)率	數量	預算數	說明
合計				412,011	
高中及高職教育計畫				359,201	
一般行政管理計畫				33,750	
建築及設備計畫				19,060	

# 臺北市地方教育發展基金－臺北市立中正高級中學

## 5年來主要業務計畫分析表

中華民國110年度

單位：新臺幣千元

年度及項目	單位	數量	單位成本(元)或 平均利(費)率	金額	說明
(本)年度預算數					
高中及高職教育計畫				359,201	
(上)年度預算數					
高中及高職教育計畫				358,848	
(前)年度決算數					
高中及高職教育計畫				364,864	
(107)年度決算數					
高中及高職教育計畫				360,220	
(106)年度決算數					
高中及高職教育計畫				337,846	



# 臺北市地方教育發展基金－臺北市立中正高級中學

## 資本資產明細表

中華民國110年度

單位：新臺幣千元

項 目	取得成本 (期初餘額)	以前年度 累計折舊/ 長期投資 評 價	本 年 度 變 動				本年度累計折 舊/長期投資 評價變動數	期末餘額	
			增加		減少				主要增減 原因說明
			金額	類型	金額	類型			
合計	788,597	103,799	254,227		252,060		16,702	670,263	
土地	381,497							381,497	
土地改良物	2,806	492					347	1,967	
房屋及建築	2,500	769	251,810	增置			4,955	248,587	
機械及設備	67,840	44,866	2,069	增置			5,341	19,703	
交通及運輸 設備	5,651	4,000	30	增置			265	1,417	
雜項設備	75,150	53,673	282	增置			5,794	15,965	
購建中固定 資產	251,810				251,810	其他			
電腦軟體	1,342		36	增置	249	無形資 產攤銷		1,129	