

中華民國 110 年度

4-0501549

臺北市總預算案

臺北市政府教育局主管

臺北市地方教育發展基金

臺北市博嘉實驗國民小學附屬單位預算之分預算

(特別收入基金)

臺北市博嘉實驗國民小學編

臺北市地方教育發展基金－臺北市博嘉實驗國民小學

目次

中華民國110年度

一、財務摘要	第 1 頁
二、業務計畫及預算概要	第 3 -10 頁
三、預算主要表	
(一) 基金來源、用途及餘絀預計表	第 11 頁
(二) 現金流量預計表	第 12 頁
四、預算明細表	
(一) 基金來源－服務收入明細表	第 13 頁
(二) 基金來源－財產處分收入明細表	第 14 頁
(三) 基金來源－其他財產收入明細表	第 15 頁
(四) 基金來源－公庫撥款收入明細表	第 16 頁
(五) 基金來源－學雜費收入明細表	第 17 頁
(六) 基金來源－雜項收入明細表	第 18 頁
(七) 基金用途－國民教育計畫明細表	第 19 -24 頁
(八) 基金用途－學前教育計畫明細表	第 25 -27 頁
(九) 基金用途－一般行政管理計畫明細表	第 28 -29 頁
(十) 基金用途－建築及設備計畫明細表	第 30 -31 頁
五、預算參考表	
(一) 預計平衡表	第 33 頁
(二) 各項費用彙計表	第 34 -39 頁
(三) 員工人數彙計表	第 40 頁
(四) 用人費用彙計表	第 42 -45 頁
(五) 聘用及約僱人員明細表	第 46 -47 頁
(六) 單位(或計畫)成本分析表	第 48 頁

臺北市地方教育發展基金－臺北市博嘉實驗國民小學

目 次

中華民國110年度

(七) 5年來主要業務計畫分析表	第 49 頁
(八) 資本資產明細表	第 50 頁

臺北市地方教育發展基金－臺北市博嘉實驗國民小學

財務摘要

中華民國110年度

單位：新臺幣千元

項 目	本 年 度	上 年 度	比較增減數	%
經營成績：				
基金來源	69,291	62,348	6,943	11.14
基金用途	70,428	64,010	6,418	10.03
賸餘(短絀)	-1,137	-1,662	525	--
餘絀情形：				
基金餘額	2,338	3,475	-1,137	-32.72
現金流量(註)：				
現金及約當現金之淨增(減)	-1,137	-1,662	525	--

附註：現金流量係採現金及約當現金基礎，包括現金及自投資日起3個月內到期或清償之債權證券。

本 頁 空 白

業務計畫及預算概要

臺北市地方教育發展基金－臺北市博嘉實驗國民小學

業務計畫及預算概要

中華民國 110 年度

壹、基金概況

一、設立宗旨及願景：

- (一) 本校遵照憲法第 158 條及 160 條規定，教育文化應發展國民之民族精神、自治精神，國民道德與健全體格、科學及生活智能，以培養八大學習領域及十大基本能力。
- (二) 本校自 91 年度起依教育經費編列與管理法第 13 條規定設置「臺北市地方教育發展基金」，以促進教育健全發展，提昇教育經費運用績效。
- (三) 本校以「美創博嘉」為學校教育願景，培養學生「美感力、創造力、思考力及行動力」為目標，使學生「成為一個美好的人」為宗旨。依循願景建構完整學習網絡，為學習扎下深厚基礎，培養學生具有挑戰、適應及開創未來世界的素養。

二、施政重點：

- (一) 開啟多元智慧：尊重每個學生獨特的個性，以多元智慧的觀點協助他找到生命的亮點，肯定天生我才必有用，能知於學，樂於學。
- (二) 培養生活能力：培養學生帶得走的公民關鍵能力，強化自我管理、閱讀理解、理性批判、問題解決、奉獻服務、溝通表達等核心素養。
- (三) 蘊育人文情懷：在溫馨開放的校園文化中，孕育人文情懷，學會尊重、包容；建構生命的價值、完成人性的開展。
- (四) 建置溫馨民主的校園文化：
 1. 以參與式管理、落實行政、教師會、家長會三者的良性互動。
 2. 以學生第一，教學優先的觀念提昇行政服務效率。
 3. 放下威權心態，開啟校園民主之風氣。
- (五) 推動適性教學：
 1. 落實校本課程理念，採多元化、活潑化的教學及評量。
 2. 運用校內、外資源，加強多元學習能力。
 3. 關懷相對弱勢學生之教學及輔導。
 4. 推動行動學習，充實學生運用資訊之知能，並提昇教師運用學習載具教學之能力。
- (六) 辦理發展性的訓輔活動：
 1. 辦理各項活動、競賽及展演。

業務計畫及預算概要

中華民國 110 年度

2. 推動校內外學習服務。
3. 發展績優社團及校隊，如幼兒舞蹈社、桌球社、扯鈴團隊等。
4. 加強新興領域教育的辦理，並融入各科教學以收成效。

三、組織概況：

本校設置校長 1 人，綜理全校校務，下設教務處、總務處、學輔處、研究發展處、幼兒園、會計室及人事室等單位。

內部分層業務如下：

(一) 教務處：秉承校長之命，辦理全校教務事項。

1. 教學組：掌理課程編排、課業考查、學藝競賽、教學研究、教師進修、實習輔導、差假教師調代課及缺補課之查核等事項。
2. 註冊組：掌理學生註冊、編班、轉學、休學、學籍保管、各項獎助學金補助、成績考查、圖書設備及管理 etc. 等事項。

(二) 總務處：秉承校長之命，辦理全校總務事項。

1. 事務組：掌理校舍、財產、物品採購保管、工程發包、契約之保管、監工及驗收。
2. 出納組：掌理文件收發登錄、撰擬繕校、典守學校印信、檔案保管、整理各項會議紀錄及校史、現金、零用金、票據、辦理員工薪津發放及各項扣繳單據證明等事項。

(三) 學輔處：秉承校長之命，辦理全校學生事務、輔導事項。

1. 訓育組：掌理訓育計畫之擬定及辦理各類訓育等活動。
2. 生教組：掌理學生日常生活常規，辦理交通導護、學生體育活動等事項。
3. 特輔組：掌理特殊教育計畫之擬訂、特教兒童鑑定、學生個案輔導、親職教育等事項。
4. 衛生組：掌理健康檢查、個人及環境衛生檢查、保健等事項。

(四) 研究發展處：秉承校長之命，辦理實驗教育課程之研究發展事項。

1. 研究組：理論研究、資優及實驗課程研發、各主題課程協作、實驗專案計畫經費彙整及核銷。
2. 課程組：各主題課程協作、課程評鑑、課程資料彙整、課程網維護、專案計畫。

(五) 幼兒園：秉承校長之命，綜理園務、規劃幼兒教學、保育、環境與各項措施。

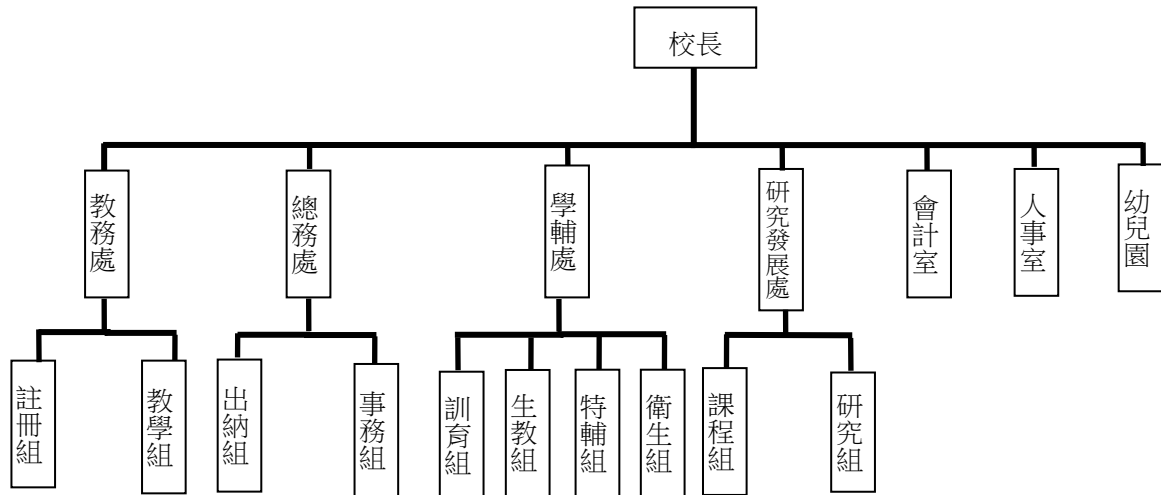
臺北市地方教育發展基金－臺北市博嘉實驗國民小學

業務計畫及預算概要

中華民國 110 年度

(六) 會計室：秉承上級主計機關之監督與指導，並受校長之指揮，依法辦理歲計、會計、統計等事項。

(七) 人事室：秉承上級人事機關之監督與指導，並受校長之指揮，依法辦理人事管理查核等事項。



四、基金歸類及屬性：

本校地方教育發展基金依據教育經費編列與管理法第 13 條規定設置，本基金為預算法第 4 條第 1 項第 2 款第 5 目所定之特別收入基金，以本府教育局為管理機關。

貳、業務計畫

一、基金來源：

單位：新臺幣千元

業務計畫	本年度預算數	實施內容
勞務收入	30	本年度預計辦理教師甄選報名費等收入。
財產收入	54	本年度預計辦理財產報廢變賣之殘值收入、校園場地開放收入等。
政府撥入收入	67,085	本年度預計由公庫撥入數。
教學收入	1,792	本年度預計收取學生之學費、雜費等收入。
其他收入	330	本年度預計收取數位學生證補卡及廠商履約逾期罰款等收入。

臺北市地方教育發展基金－臺北市博嘉實驗國民小學

業務計畫及預算概要

中華民國 110 年度

二、基金用途：

單位：新臺幣千元

業務計畫	本年度預算數	實施內容
國民教育計畫	43,189	本年度預計辦理教學事項為： 1. 各項教學、學生事務、圖書及輔導等業務。 2. 新購教具、圖書等各科教學設備，充實各科教材及用具。 3. 革新教學方法，提高教學效能。 4. 教師甄選業務、指定活動等項目。
學前教育計畫	9,977	本年度預計辦理教學事項為： 1. 幼兒園各項教學及活動。 2. 新購教學用品，革新教學方法，提高教學效能。 3. 幼兒園各項活動，鍛鍊幼兒強健的身體，增進幼兒各項生活智能。
一般行政管理計畫	12,643	本年度預計辦理事項為： 1. 綜理學校總務、人事、會計等業務。 2. 配合校務推動行政處室支援工作，進而增進校務運作。
建築及設備計畫	4,619	本年度預計辦理事項為： 1. 購置各學科教學課程所需教學設備。 2. 辦理遊藝廳周邊整修工程。 3. 辦理博嘉樓東側梯間外牆暨洗手台整修工程。

參、預算概要

一、基金來源及用途之預計：

(一) 本年度基金來源：

服務收入 3 萬元、財產處分收入 2 萬 4 千元、其他財產收入 3 萬元、公庫撥款收入 6,708 萬 5 千元、學雜費收入 179 萬 2 千元、雜項收入 33 萬元，本年度基金來源 6,929 萬 1 千元，較上年度預算數 6,234 萬 8 千元，增加 694 萬 3 千元，約 11.14%，主要係公庫撥款收入增編所致。

臺北市地方教育發展基金－臺北市博嘉實驗國民小學

業務計畫及預算概要

中華民國 110 年度

(二) 本年度基金用途：

國民教育計畫 4,318 萬 9 千元，學前教育計畫 997 萬 7 千元，一般行政管理計畫 1,264 萬 3 千元，建築及設備計畫 461 萬 9 千元，本年度基金用途 7,042 萬 8 千元，較上年度預算數 6,401 萬元，增加 641 萬 8 千元，約 10.03%，主要係用人費用增編所致。

二、基金餘絀之預計：

本年度基金來源及用途相抵後，差短 113 萬 7 千元，較上年度預算數差短 166 萬 2 千元，減少 52 萬 5 千元，將移用以前基金餘額支應。

三、現金流量之預計：

本年度業務活動淨現金流出 113 萬 7 千元。

四、補辦預算事項：無。

肆、以前年度計畫實施成果概述：

一、前（108）年度計畫實施成果概述：

業務計畫	實施概況	實施成果
勞務收入	本年度預計辦理教師甄選報名費等收入。	本年度已收取教師甄選報名費 2 萬 1 千元。
財產收入	本年度預計辦理財產報廢變賣之殘值收入、校園場地開放收入等。	本年度已辦理收取財產報廢變賣殘值收入 7 千元、校園場地開放收入 7 萬 2 千元等。
政府撥入收入	本年度預計由公庫撥入數。	本年度已收取公庫撥入數 6,355 萬 4 千元及教育部之補助計畫 4 萬 6 千元。
教學收入	本年度預計收取學生之學費、雜費等收入。	本年度已收取學生之學費、雜費等收入 149 萬 3 千元。
其他收入	本年度預計收取數位學生證補卡及廠商履約逾期罰款等收入。	本年度數位學生證補卡及廠商履約罰款等收入 31 萬 5 千元。
國民教育計畫	本年度預計辦理教學事項為： 1. 辦理各項教學、學生事	本年度辦理各項教學、學生事務及輔導等業務，新購教學用具及圖書等設備，充

臺北市地方教育發展基金 - 臺北市博嘉實驗國民小學

業務計畫及預算概要

中華民國 110 年度

	<p>務、圖書及輔導等業務。</p> <p>2. 新購教具、圖書等各科教學設備，充實各科教材及用具。</p> <p>3. 革新教學方法，提高教學效能。</p> <p>4. 辦理教師甄選、指定活動等項目。</p>	<p>實各科教材及用具；辦理環境教育、性平教學等教師教學研習，提高教學效能，並辦理教師甄選等業務。</p>
學前教育計畫	<p>本年度預計辦理教學事項為：</p> <p>1. 辦理幼兒園各項教學及活動。</p> <p>2. 新購教學用品，革新教學方法，提高教學效能。</p> <p>3. 辦理幼兒園各項活動，鍛鍊幼兒強健的身體，增進幼兒各項生活智能。</p>	<p>本年度辦理幼兒園各項教學及活動，新購教學用品，辦理幼兒園各項活動增進幼兒各項生活智能。</p>
一般行政管理計畫	<p>本年度預計辦理事項為：</p> <p>1. 綜理學校總務、人事、會計等業務。</p> <p>2. 配合校務推動行政處室支援工作，進而增進校務運作。</p>	<p>綜理學校總務、人事、會計等業務，並配合校務推動行政處室支援工作，進而增進校務運作。</p>
建築及設備計畫	<p>本年度預計辦理事項為：</p> <p>1. 購置各學科教學課程所需教學設備。</p> <p>2. 辦理博嘉樓右側三至七樓梯間通道環境改善工程。</p> <p>3. 辦理集合場周邊環境改善工程。</p>	<p>1. 購置各學科教學課程所需教學設備。</p> <p>2. 辦理博嘉樓右側三至七樓梯間通道環境改善工程。</p> <p>3. 辦理集合場周邊環境改善工程。</p>

臺北市地方教育發展基金－臺北市博嘉實驗國民小學

業務計畫及預算概要

中華民國 110 年度

二、上年度已過期間（109 年 1 月 1 日至 5 月 31 日止）計畫實施成果概述：		
業務計畫	實施概況	實 施 成 果
勞務收入	本年度截至 5 月 31 日止預計辦理教師甄選報名費等收入。	本年度截至 5 月 31 日止已收取教師甄選報名費收入 300 元，並持續辦理中。
財產收入	本年度截至 5 月 31 日止預計辦理財產報廢變賣之殘值收入、校園場地開放收入等。	本年度截至 5 月 31 日止已收取財產報廢變賣殘值收入 7 千元、校園場地開放收入 1 萬 5 千元等。
政府撥入收入	本年度截至 5 月 31 日止預計公庫撥入數。	本年度截至 5 月 31 日止已收取公庫撥入數 3,470 萬 4 千元及教育部之補助計畫 13 萬 7 千元。
教學收入	本年度截至 5 月 31 日止預計收取學生之 1 學期學費、雜費等收入。	本年度截至 5 月 31 日止尚未收取學生 1 學期學費、雜費收入，係因學費、雜費預計於學期末辦理繳庫。
其他收入	本年度截至 5 月 31 日止預計收取數位學生證補卡及廠商履約逾期罰款等收入。	本年度截至 5 月 31 日止已收取數位學生證補卡及廠商履約逾期罰款等收入 7 千元。
國民教育計畫	本年度截至 5 月 31 日止預計辦理教學事項為： <ol style="list-style-type: none"> 1. 辦理各項教學、學生事務、圖書及輔導等業務。 2. 新購教具、圖書等各科教學設備，充實各科教材及用具。 3. 革新教學方法，提高教學效能。 4. 辦理教師甄選、指定活動等項目。 	本年度辦理各項教學、學生事務及輔導等業務，新購教具、圖書等各科教學設備，充實各科教材及用具。
學前教育計畫	本年度截至 5 月 31 日止預計辦理教學事項為： <ol style="list-style-type: none"> 1. 幼兒園各項教學及活動。 	本年度辦理幼兒園各項教學及活動，新購教學用品。

臺北市地方教育發展基金 - 臺北市博嘉實驗國民小學

業務計畫及預算概要

中華民國 110 年度

		2. 新購教學用品，革新教學方法，提高教學效能。 3. 辦理幼兒園各項活動，鍛鍊幼兒強健的身體，增進幼兒各項生活智能。	
一般行政管理計畫	本年度截至 5 月 31 日止預計辦理事項為： 1. 綜理學校總務、人事、會計等業務。 2. 配合校務推動行政處室支援工作，進而增進校務運作。	持續辦理學校總務、人事、會計等業務，並配合校務推動行政處室支援工作，進而增進校務運作，以達成預期目標。	
建築及設備計畫	本年度截至 5 月 31 日止預計辦理事項為： 1. 購置各學科教學課程所需教學設備招標作業。 2. 辦理工藝(含陶藝)教室改善工程招標作業。 3. 辦理水塔更新及周邊環境改善工程招標作業。	1.購置各學科教學課程所需教學設備採購作業。 2.辦理工藝(含陶藝)教室改善工程招標作業。 3.辦理水塔更新及周邊環境改善工程招標作業。	

預算主要表

臺北市地方教育發展基金－臺北市博嘉實驗國民小學

基金來源、用途及餘絀預計表

中華民國110年度

單位：新臺幣千元

前年度決算數	項 目	本年度預算數	上年度預算數	比較增減（－）
65,508	基金來源	69,291	62,348	6,943
21	勞務收入	30	30	
21	服務收入	30	30	
79	財產收入	54	54	
7	財產處分收入	24	24	
72	其他財產收入	30	30	
63,600	政府撥入收入	67,085	60,117	6,968
63,554	公庫撥款收入	67,085	60,117	6,968
46	政府其他撥入收入			
1,493	教學收入	1,792	1,792	
1,493	學雜費收入	1,792	1,792	
315	其他收入	330	355	-25
315	雜項收入	330	355	-25
68,088	基金用途	70,428	64,010	6,418
43,162	國民教育計畫	43,189	37,506	5,683
9,712	學前教育計畫	9,977	9,995	-18
12,005	一般行政管理計畫	12,643	12,614	29
3,209	建築及設備計畫	4,619	3,895	724
-2,580	本期賸餘(短絀)	-1,137	-1,662	525
7,717	期初基金餘額	3,475	3,797	-322
5,137	期末基金餘額	2,338	2,135	203

註：前年度決算數細數之和與總數或略有出入，係四捨五入關係，以下各表同。

臺北市地方教育發展基金－臺北市博嘉實驗國民小學

現金流量預計表

中華民國110年度

單位：新臺幣千元

項 目	本 預	年 算	度 數	說 明
業務活動之現金流量				
本期賸餘(短絀)			-1,137	
業務活動之淨現金流入(流出)			-1,137	
其他活動之現金流量				
其他活動之淨現金流入(流出)				
現金及約當現金之淨增(淨減)			-1,137	
期初現金及約當現金			6,973	
期末現金及約當現金			5,836	

註：本表係採現金及約當現金基礎，包括現金及自投資日起3個月內到期或清償之債權證券。

預算明細表

臺北市地方教育發展基金－臺北市博嘉實驗國民小學

基金來源－服務收入明細表

中華民國110年度

單位：新臺幣元

科 目	單位	本 年 度 預 算 數			說 明
		數量 業務量	利(費)率	金 額	
合計 服務收入	人	100	300	30,000 30,000 30,000	較上年度預算數30,000元，無增減。 教師甄選報名費收入。

臺北市地方教育發展基金－臺北市博嘉實驗國民小學

基金來源－財產處分收入明細表

中華民國110年度

單位：新臺幣元

科 目	單位	本 年 度 預 算 數			說 明
		數量 業務量	利(費)率	金 額	
合計				24,000	
財產處分收入	年	1	24,000	24,000	較上年度預算數24,000元，無增減。 報廢財產處分收入。

臺北市地方教育發展基金－臺北市博嘉實驗國民小學

基金來源－其他財產收入明細表

中華民國110年度

單位：新臺幣元

科目	單位	本年度預算數			說明
		數量 業務量	利(費)率	金額	
合計				30,000	
其他財產收入	年	1	30,000	30,000	較上年度預算數30,000元，無增減。 場地出租收入。

臺北市地方教育發展基金－臺北市博嘉實驗國民小學

基金來源－公庫撥款收入明細表

中華民國110年度

單位：新臺幣元

科 目	單位	本 年 度 預 算 數			說 明
		數量 業務量	利(費)率	金 額	
合計				67,085,000	
公庫撥款收入	年	1	67,085,000	67,085,000	較上年度預算數60,117,000元，增加6,968,000元。 市府補助款。
				67,085,000	

臺北市地方教育發展基金－臺北市博嘉實驗國民小學

基金來源－學雜費收入明細表

中華民國110年度

單位：新臺幣元

科 目	單 位	本 年 度 預 算 數			說 明
		數 量 業 務 量	利(費)率	金 額	
合計				1,792,000	
學雜費收入				1,792,000	較上年度預算數1,792,000元，無增減。
	人、學期	90x2	7,000	1,260,000	幼兒園全日班學費收入預估學生90人。
	年	1	100	100	配合預算編列至千元，增列進位數100元。
	人、學期	90x2	2,955	531,900	幼兒園全日班雜費收入預估學生90人。

臺北市地方教育發展基金－臺北市博嘉實驗國民小學

基金來源－雜項收入明細表

中華民國110年度

單位：新臺幣元

科 目	單位	本 年 度 預 算 數			說 明
		數量 業務量	利(費)率	金 額	
合計				330,000	
雜項收入				330,000	較上年度預算數355,000元，減少25,000元。
	份	20	100	2,000	工程圖說費收入。
	年	1	328,000	328,000	其他雜項收入。

臺北市地方教育發展基金－臺北市博嘉實驗國民小學

基金用途－國民教育計畫明細表

中華民國110年度

單位：新臺幣元

前年度 決算數	上年度 預算數	科 目	本 年 度 預 算 數	說 明
43,161,801	37,506,000	合計	43,189,000	
40,458,559	34,684,000	用人費用	40,291,000	
23,967,302	18,936,000	正式員額薪資	22,500,000	較上年度預算數18,936,000元，增加3,564,000元。
23,967,302	18,936,000	職員薪金	22,500,000	
			1,248,000	教職員2人薪金(詳用人費用彙計表)(含教育部補助導師費12,000元)。
			21,252,000	教職員27人薪金(詳用人費用彙計表)(含教育部補助導師費144,000元)。
894,965	756,912	聘僱及兼職人員薪資	827,312	較上年度預算數756,912元，增加70,400元。
418,992	418,992	約僱職員薪金	418,992	
			418,992	約僱充實行政人力1人薪金(詳聘用及約僱人員明細表)(教育部補助款)。
475,973	337,920	兼職人員酬金	408,320	
			5,120	補助調整授課鐘點費之外聘教師勞、健保及勞退費用(教育部補助款)。
			51,200	補助調整授課特教教師鐘點費，2人*2節*40週*320元(教育部補助款)。
			352,000	教師代課鐘點費，本校編制教師總人數37人，按9分之1計，編列5人，每人220節，總節數5人x220節=1,100節，每節320元。
325,260	382,935	超時工作報酬	389,863	較上年度預算數382,935元，增加6,928元。
325,260	382,935	加班費	389,863	
			389,863	不休假出勤加班費。
5,337,757	5,519,372	獎金	6,558,872	較上年度預算數5,519,372元，增加1,039,500元。
2,566,453	3,100,000	考績獎金	3,694,000	
			3,542,000	依考績法規定核發之獎金。
			152,000	依考績法規定核發之獎金。
2,771,304	2,419,372	年終獎金	2,864,872	
			156,000	依規定於年節加發之獎金。
			2,656,500	依規定於年節加發之獎金。
			52,372	約僱充實行政人力依規定於年節加發之獎金(教育部補助款)。
6,386,742	5,844,996	退休及卹償金	6,534,456	較上年度預算數5,844,996元，增加689,460

臺北市地方教育發展基金－臺北市博嘉實驗國民小學

基金用途－國民教育計畫明細表

中華民國110年度

單位：新臺幣元

前年度 決算數	上年度 預算數	科 目	本 年 度 預 算 數	說 明
6,334,947	5,844,996	職員退休及離職金	6,534,456	元。
			106,704	提撥退撫基金。
			1,870,128	提撥退撫基金。
			15,216	約僱充實行政人力提撥離職儲金(教育部補助款)。
			4,542,408	退休人員月退休金，13人x29,118元x12月=4,542,408元。
51,795		工員退休及離職金		
3,546,533	3,243,785	福利費	3,480,497	較上年度預算數3,243,785元，增加236,712元。
2,371,720	1,625,340	分擔員工保險費	1,950,060	
			33,420	約僱充實行政人力分擔勞保、健保費(教育部補助款)。
			1,811,412	分擔公保、勞保、健保費。
			105,228	分擔公保、勞保、健保費。
58,500	96,500	傷病醫藥費	70,400	
			48,000	教職員健康檢查費，3人*16,000元。
			14,000	教職員健康檢查費，4人*3,500元。
			8,400	職業安全衛生健康檢查經費，7人*1,200元(新增)。
287,870	352,800	員工通勤交通費	365,400	
			25,200	特教教師上下班交通費，2人*10月*2段*630元。
			340,200	教師上下班交通費，27人*10月*2段*630元。
828,443	1,169,145	其他福利費	1,094,637	
			30,000	退休人員三節慰問金，5人*6,000元。
			125,420	結婚補助費，2人x2月x31,355元。
			365,000	喪葬補助費，2人*5月*36,500元。
			398,217	子女教育補助費。
			176,000	休假旅遊補助費。
1,284,295	1,325,000	服務費用	1,318,000	
314,030	352,552	水電費	313,232	較上年度預算數352,552元，減少39,320元。
233,886	298,722	工作場所電費	233,886	

臺北市地方教育發展基金－臺北市博嘉實驗國民小學

基金用途－國民教育計畫明細表

中華民國110年度

單位：新臺幣元

前年度 決算數	上年度 預算數	科 目	本 年 度 預 算 數	說 明
			233,886	電費。
80,144	53,830	工作場所水費	79,346	
			79,346	水費。
32,965	28,520	旅運費	28,520	較上年度預算數28,520元，無增減。
32,490	28,520	國內旅費	28,520	
			23,250	校外教學隨隊人員出差旅費，5人*3天*1,550元。
			5,270	因公出差旅費。
475		貨物運費		
519,457	435,400	修理保養及保固費	435,600	較上年度預算數435,400元，增加200元。
411,605	319,200	一般房屋修護費	319,200	
			319,200	學校校舍及其他建築物等修繕。
57,655	57,400	機械及設備修護費	57,600	
			42,000	機械設備及其他公務機具保養及修護費。
			15,600	電腦設備維護費(電腦專案計畫)。
50,197	58,800	雜項設備修護費	58,800	
			58,800	各項教學設備、其他公用用具保養修護。
171,193	203,208	一般服務費	205,328	較上年度預算數203,208元，增加2,120元。
	2,568	佣金、匯費、經理費及手續費	2,688	
			2,688	委託超商代收學雜費手續費，224人*2學期*6元。
121,808	144,640	計時與計件人員酬金	144,640	
			16,640	閩客語教學支援人員鐘點費之外聘人員勞、健保及勞退費用。
			128,000	閩客語教學支援人員鐘點費，10人*1節*40週*320元。
49,385	56,000	體育活動費	58,000	
			54,000	文康活動費，本校編列教職員27人，每人編列2,000元。
			4,000	文康活動費，本校編列特教教師2人，每人編列2,000元。
246,650	305,320	專業服務費	335,320	較上年度預算數305,320元，增加30,000元。
72,600	71,200	講課鐘點、稿費、出席審查及查詢費	101,200	

臺北市地方教育發展基金－臺北市博嘉實驗國民小學

基金用途－國民教育計畫明細表

中華民國110年度

單位：新臺幣元

前年度 決算數	上年度 預算數	科 目	本 年 度 預 算 數	說 明
			4,000	特教班外聘講座鐘點費，2節*2,000元(由特教班業務費提列)。
			7,200	特教班教材編輯費，1班*12月*600元。
			8,000	國小家長教育成長暨志工培訓研習外聘講座鐘點費，4節*2,000元。
			12,000	性別平等教育宣導活動外聘講座鐘點費，6節*2,000元。
			20,000	小田園教育體驗學習外聘講座鐘點費，10節*2,000元。
			30,000	專業成長計畫講座鐘點費，15節*2,000元。
			20,000	綠屋頂計畫外聘講座鐘點費，10節*2,000元。
20,000	31,920	委託檢驗(定)試驗認證費	31,920	
			25,920	建物公共安全檢查簽證及申報費等(由班級業務費提列)。
			6,000	飲水機水質檢驗費，5臺*1,200元。
12,500	26,000	試務甄選費	26,000	
			26,000	教師甄選試務費用等。
36,000		電腦軟體服務費		
105,550	176,200	其他專業服務費	176,200	
			43,200	游泳池水電清潔維護費，6班*1年*7,200元。
			3,600	學童午餐指導費(1-2年級)，4班*1人*9月*100元。
			10,800	學童午餐指導費(3-4年級)，4班*1人*9月*300元。
			14,400	學童午餐指導費(5-6年級)，4班*1人*9月*400元。
			5,000	兒童牙齒檢查費。
			20,000	學生輔導指導費。
			72,000	工作人員午餐指導費，16人*9月*500元。
			7,200	特教班學童午餐指導費，1班*2人*9月*400元。
886,809	797,000	材料及用品費	848,000	
129,695	154,060	使用材料費	317,400	較上年度預算數154,060元，增加163,340元。

臺北市地方教育發展基金－臺北市博嘉實驗國民小學

基金用途－國民教育計畫明細表

中華民國110年度

單位：新臺幣元

前年度 決算數	上年度 預算數	科 目	本 年 度 預 算 數	說 明
129,695	154,060	設備零件	317,400	3,000 特教班教具等(由特教班班級設備費移列)。 50,400 電腦設備維護及管理費，8班*6,300元。 25,800 摺疊椅收納推車，3臺*8,600元(由遊藝廳周邊整修工程移列)。 17,200 收納推車，2臺*8,600元(由遊藝廳周邊整修工程移列)。 216,000 普通教室照明燈管，180組*1,200元(新增)。
757,114	642,940	用品消耗	530,600	5,000 小田園教育體驗學習資材設備。 較上年度預算數642,940元，減少112,340元。
12,547	13,200	辦公(事務)用品	13,200	8,000 性別平等教育宣導活動研習用文具紙張等。 2,000 國小家長教育成長暨志工培訓研習用文具紙張等。 3,200 特教班文具用品等(由特教班業務費提列)。
36,737	34,000	報章雜誌	32,660	32,660 圖書及雜誌(由班級設備費移列)。
14,607	15,000	醫療用品(非醫療院所使用)	15,000	15,000 健康中心藥品。
693,223	580,740	其他用品消耗	469,740	48,500 運動會經費，44,000元+300元x15班=48,500元。 50,000 小田園教育體驗學習資材。 55,000 綠屋頂計畫資材等。 4,000 教師甄選逾時誤餐餐盒費用，40人次x100元。 13,820 特教班教學材料費，1班*1年*13,820元。 60,480 消毒水及衛生清潔用品等(由班級業務費提列)。 20,000 兒童節慶活動費。 165,840 普通班級教學材料費，12班*1年*13,820元。 22,100 教學用教科書，13班*1年*1,700元。

臺北市地方教育發展基金－臺北市博嘉實驗國民小學

基金用途－國民教育計畫明細表

中華民國110年度

單位：新臺幣元

前年度 決算數	上年度 預算數	科 目	本 年 度 預 算 數	說 明
			30,000	敬師活動費，50人*600元。
348,600	478,000	會費、捐助、補助、分攤、照護	506,000	
		、救濟與交流活動費		
10,000	10,000	捐助、補助與獎助	10,000	較上年度預算數10,000元，無增減。
10,000	10,000	獎助學員生給與	10,000	
			10,000	教育關懷獎每校推薦1名學生獎助金。
338,600	468,000	補貼、獎勵、慰問、照護與救濟	496,000	較上年度預算數468,000元，增加28,000元。
338,600	468,000	其他補貼、獎勵、慰問、照護與救濟	496,000	
			280	配合預算編列至千元，增列進位數280元。
			300,000	清寒學生餐費補助，30人*200日*50元。
			19,000	本市市民第3胎就讀國小教育補助費，19人*1,000元。
			74,800	弱勢學生教科書補助費用，44人*1,700元。
			20,000	弱勢學生冷氣使用費補助費用，25人*800元。
			81,920	補助學校午餐使用有機蔬菜或有機米計畫，256人*40週*1次*8元。
183,538	222,000	其他	226,000	
183,538	222,000	其他支出	226,000	較上年度預算數222,000元，增加4,000元。
183,538	222,000	其他	226,000	
			56,000	學生活動技藝、競賽、獎品等費用，280人*2學期*100元。
			28,000	班級自治費，280人*2學期*50元。
			30,000	課後社團活動費。
			11,200	國小游泳檢測未通過暑期游泳訓練班報名費，2班*1年*5,600元。
			100,800	執行學生路隊安全導護費及導護志工保險費。

臺北市地方教育發展基金－臺北市博嘉實驗國民小學

基金用途－學前教育計畫明細表

中華民國110年度

單位：新臺幣元

前年度 決算數	上年度 預算數	科 目	本 年 度 預 算 數	說 明
9,712,311	9,995,000	合計	9,977,000	
9,517,658	9,691,000	用人費用	9,692,000	
6,777,298	6,625,860	正式員額薪資	6,625,860	較上年度預算數6,625,860元，無增減。
6,437,906	6,241,860	職員薪金	6,241,860	
			1,344,000	教職員2人薪金(詳用人費用彙計表)。
			4,897,860	教職員6人及教保員1人薪金(詳用人費用彙計表)(含教育部補助款教保員38萬1,980元)。
339,392	384,000	工員工資	384,000	
			384,000	廚工1人薪金(詳用人費用彙計表)。
15,344	97,752	超時工作報酬	98,752	較上年度預算數97,752元，增加1,000元。
15,344	97,752	加班費	98,752	
			98,752	教師不休假出勤加班費。
1,437,014	1,610,388	獎金	1,610,388	較上年度預算數1,610,388元，無增減。
639,700	782,155	考績獎金	782,155	
			782,155	依考績法規定核發之獎金。
797,314	828,233	年終獎金	828,233	
			660,233	依規定於年節加發之獎金。
			168,000	依規定於年節加發之獎金。
553,113	592,848	退休及卹償金	592,848	較上年度預算數592,848元，無增減。
532,206	580,608	職員退休及離職金	580,608	
			112,320	提撥退撫基金。
			468,288	提撥退撫基金。
20,907	12,240	工員退休及離職金	12,240	
			12,240	提撥退休金。
734,889	764,152	福利費	764,152	較上年度預算數764,152元，無增減。
640,866	588,432	分擔員工保險費	588,432	
			476,064	分擔公保、勞保、健保費。
			112,368	分擔公保、勞保、健保費。
1,575	1,720	傷病醫藥費	1,720	
			860	幼兒園教保員健康檢查費。
			860	幼兒園廚工健康檢查費。
76,448	126,000	員工通勤交通費	126,000	
			126,000	幼教教師、教保員、廚工上下班交通費，

臺北市地方教育發展基金－臺北市博嘉實驗國民小學

基金用途－學前教育計畫明細表

中華民國110年度

單位：新臺幣元

前年度 決算數	上年度 預算數	科 目	本 年 度 預 算 數	說 明
16,000	48,000	其他福利費	48,000	10人*10月*2段*630元。
			48,000	幼兒園教師休假旅遊補助費。
56,200	69,000	服務費用	69,000	
17,500	21,300	一般服務費	21,300	較上年度預算數21,300元，無增減。
	1,300	佣金、匯費、經理費及手續費	1,300	
			864	委託超商代收學雜費手續費，72人*2學期*6元。
			436	配合預算編列至千元，增列進位數436元。
17,500	20,000	體育活動費	20,000	
			12,000	文康活動費，本校編列教師6人，每人編列2,000元。
			4,000	文康活動費，本校編列契約進用教保員1人、廚工1人，合計2人，每人編列2,000元（上述人員係幼托整合前得編列文康活動費之人員）。
			4,000	文康活動費，本校編列特教教師2人，每人編列2,000元。
38,700	47,700	專業服務費	47,700	較上年度預算數47,700元，無增減。
7,200	7,200	講課鐘點、稿費、出席審查及查詢費	7,200	
			7,200	特教班教材編輯費，1班*12月*600元。
31,500	40,500	其他專業服務費	40,500	
			9,000	特教班學童午餐指導費，1班*2人*9月*500元。
			4,500	學童午餐指導費(教保員)，1人*9月*500元。
			27,000	學童午餐指導費，3班*2人*9月*500元。
50,040	101,000	材料及用品費	82,000	
14,680	58,380	使用材料費	39,380	較上年度預算數58,380元，減少19,000元。
14,680	58,380	設備零件	39,380	
			16,000	特教班教具等(由特教班班級設備費移列)。
			23,380	幼兒園教具(由幼兒園班級設備費移列)。
35,360	42,620	用品消耗	42,620	較上年度預算數42,620元，無增減。

臺北市地方教育發展基金－臺北市博嘉實驗國民小學

基金用途－學前教育計畫明細表

中華民國110年度

單位：新臺幣元

前年度 決算數	上年度 預算數	科 目	本 年 度 預 算 數	說 明
35,360	42,620	其他用品消耗	42,620	
			13,820	特教班知動及生活訓練相關材料與設備費。
			7,200	特教班文具用品等，1班*7,200元(由特教班業務費提列)。
			21,600	消毒水及衛生清潔用品(由班級業務費提列)。
53,673	86,000	會費、捐助、補助、分攤、照護、救濟與交流活動費	86,000	
53,673	86,000	補貼、獎勵、慰問、照護與救濟	86,000	較上年度預算數86,000元，無增減。
53,673	86,000	其他補貼、獎勵、慰問、照護與救濟	86,000	
			842	配合預算編列至千元，增列進位數842元。
			69,798	低收入戶家庭幼生月費補助，3人*2學期*11,633元。
			15,360	補助學校午餐使用有機蔬菜或有機米計畫，80人*40週*1次*4.8元。
34,740	48,000	其他	48,000	
34,740	48,000	其他支出	48,000	較上年度預算數48,000元，無增減。
34,740	48,000	其他	48,000	
			48,000	幼兒導護費，2人x2學期x20週x5日x2次x60元。

臺北市地方教育發展基金－臺北市博嘉實驗國民小學

基金用途－一般行政管理計畫明細表

中華民國110年度

單位：新臺幣元

前年度 決算數	上年度 預算數	科 目	本 年 度 預 算 數	說 明
12,004,936	12,614,000	合計	12,643,000	
9,774,073	9,767,000	用人費用	9,767,000	
6,557,802	6,396,000	正式員額薪資	6,396,000	較上年度預算數6,396,000元，無增減。
5,655,182	5,628,000	職員薪金	5,628,000	5,628,000 教職員8人薪金(詳用人費用彙計表)。
902,620	768,000	工員工資	768,000	768,000 工員2人薪金(詳用人費用彙計表)。
4,935		聘僱及兼職人員薪資		
4,935		兼職人員酬金		
296,017	281,032	超時工作報酬	281,032	較上年度預算數281,032元，無增減。
296,017	281,032	加班費	281,032	214,432 不休假出勤加班費。 44,400 校園安全例假日人力支援加班費。 22,200 趕辦業務延長工時加班費(統籌業務費)。
1,542,848	1,677,000	獎金	1,677,000	較上年度預算數1,677,000元，無增減。
743,411	858,000	考績獎金	858,000	858,000 依考績法規定核發之獎金。
799,437	819,000	年終獎金	819,000	819,000 依規定於年節加發之獎金。
570,547	538,800	退休及卹償金	538,800	較上年度預算數538,800元，無增減。
505,947	477,360	職員退休及離職金	477,360	477,360 提撥退撫基金。
64,600	61,440	工員退休及離職金	61,440	61,440 提撥勞工退休準備金。
801,924	874,168	福利費	874,168	較上年度預算數874,168元，無增減。
605,227	562,968	分擔員工保險費	562,968	562,968 分擔公保、勞保、健保費。
74,922	151,200	員工通勤交通費	151,200	151,200 職員、技工、工友上下班交通費，10人*12月*2段*630元。
121,775	160,000	其他福利費	160,000	160,000 休假旅遊補助費。
2,021,180	2,637,000	服務費用	2,666,000	
66,198	69,576	郵電費	69,032	較上年度預算數69,576元，減少544元。

臺北市地方教育發展基金－臺北市博嘉實驗國民小學

基金用途－一般行政管理計畫明細表

中華民國110年度

單位：新臺幣元

前年度 決算數	上年度 預算數	科 目	本 年 度 預 算 數	說 明
66,198	69,576	電話費	69,032	
			69,032	校園安全保全專線電話費用等。
1,694,188	2,109,824	一般服務費	2,139,368	較上年度預算數2,109,824元，增加29,544元。
697		佣金、匯費、經理費及手續費		
1,677,896	2,089,824	外包費	2,119,368	
			864,000	職工(技工、工友)業務外包費，2人*12月*36,000元。
			120,000	消化超額職工3人(技工、工友)業務外包費。
			1,135,368	校警勞務外包費，2人*12月* 47,307元。
15,595	20,000	體育活動費	20,000	
			20,000	文康活動費，本校編列教職員8人，工員2人，合計10人，每人編列2,000元。
188,796	385,600	專業服務費	385,600	較上年度預算數385,600元，無增減。
188,796	385,600	其他專業服務費	385,600	
			385,600	校園安全機械定點、機動巡邏等保全費用。
71,998	72,000	公共關係費	72,000	較上年度預算數72,000元，無增減。
71,998	72,000	公共關係費	72,000	
			72,000	校長特別費，12月*6,000元。
209,683	209,000	材料及用品費	209,000	
209,683	209,000	用品消耗	209,000	較上年度預算數209,000元，無增減。
209,683	209,000	辦公(事務)用品	209,000	
			209,000	統籌業務費計算如下:普通班12班、附設幼兒園3班，1,290元×15班×12月=232,200元，除依實際需求移列加班費22,200元及會費1,000元外，其餘如列數。
	1,000	會費、捐助、補助、分攤、照護、救濟與交流活動費	1,000	
	1,000	會費	1,000	較上年度預算數1,000元，無增減。
	1,000	職業團體會費	1,000	
			1,000	護理師1人公會會費(統籌業務費)。

臺北市地方教育發展基金－臺北市博嘉實驗國民小學

基金用途－建築及設備計畫明細表

中華民國110年度

單位：新臺幣元

前年度 決算數	上年度 預算數	科 目	本 年 度 預 算 數	說 明
3,208,619	3,895,000	合計	4,619,000	
3,208,619	3,895,000	購建固定資產、無形資產及非理財 目的之長期投資	4,619,000	
1,321,800	1,731,000	購建固定資產	762,000	
1,321,800	1,731,000	一般建築及設備計畫	762,000	
		班級設備	326,608	
		購置機械及設備	108,608	
			48,000	新購電動騎縫密碼機1臺。
			60,608	新購平板電腦充電車1臺。
		購置交通及運輸設備	135,000	
			98,000	新購抗干擾數位導覽機(含充 電箱)1臺。
			37,000	新購250W綜合擴大機及喇叭1 組。
		購置雜項設備	83,000	
			59,000	新購電子防潮箱(1,000L以上)1 臺。
			24,000	新購電子防潮箱(400L以上)1臺 。
		特殊班設備	13,000	
		購置機械及設備	13,000	
			13,000	新購跑步機1臺。
		資訊設備	313,392	
		購置機械及設備	313,392	
			78,000	汰換網路及資訊周邊設備(電 腦專案計畫)。
			97,892	汰換桌上型電腦(含顯示器)，4 部*24,473元(電腦專案計畫)。
			137,500	新購筆記型電腦，5部*27,500 元(電腦專案計畫)。
		幼兒園設備	34,000	
		購置交通及運輸設備	15,000	
			15,000	新購手提式無線擴音機1臺。
		購置雜項設備	19,000	
			19,000	新購手提無線吸塵器1臺。
1,321,800	1,731,000	校園設備		
438,000	852,000	購置機械及設備		

臺北市地方教育發展基金－臺北市博嘉實驗國民小學

基金用途－建築及設備計畫明細表

中華民國110年度

單位：新臺幣元

前年度 決算數	上年度 預算數	科 目	本 年 度 預 算 數	說 明
	15,000	購置交通及運輸設備		
883,800	864,000	購置雜項設備		
		遊藝廳周邊整修工程	75,000	
		購置交通及運輸設備	75,000	
			75,000	新購舞台用音響(含15吋喇叭、8歐姆330W擴大機及USB混音器)1組。
	36,000	購置無形資產	36,000	
	36,000	一般建築及設備計畫	36,000	
	36,000	資訊設備	36,000	
	36,000	購置電腦軟體	36,000	
			36,000	電腦教學軟體費(電腦專案計畫)。
1,886,819	2,128,000	遞延支出	3,821,000	
1,886,819	2,128,000	一般建築及設備計畫	3,821,000	
		遊藝廳周邊整修工程	821,000	
		遞延修繕房屋建築支出	821,000	
			752,000	一、施工費。
			54,896	二、委託技術服務費(總包價法)。
			14,104	三、工程管理費(按施工費約2%提列)。
		博嘉樓東側梯間外牆暨洗手台整修工程	3,000,000	
		遞延修繕房屋建築支出	3,000,000	
			2,770,083	一、施工費。
			174,515	二、委託技術服務費(總包價法)。
			55,402	三、工程管理費(按施工費約2%提列)。
1,886,819	2,128,000	校園整修工程		
1,886,819	2,128,000	遞延修繕房屋建築支出		

本 頁 空 白

預算參考表

臺北市地方教育發展基金－臺北市博嘉實驗國民小學

預計平衡表

中華民國110年12月31日

單位：新臺幣千元

108年(前年) 12月31日 決算數	科 目	110年12月31日 預計數	109年12月31日 預計數	比較增減(-)
1,112,054	資產合計	1,109,255	1,110,392	-1,137
1,112,054	資產	1,109,255	1,110,392	-1,137
9,116	流動資產	6,317	7,454	-1,137
8,635	現金	5,836	6,973	-1,137
8,635	銀行存款	5,836	6,973	-1,137
481	預付款項	481	481	
481	預付費用	481	481	
3,815	投資、長期應收款項、貸墊款及準備金	3,815	3,815	
3,815	準備金	3,815	3,815	
1,976	退休及離職準備金	1,976	1,976	
1,839	其他準備金	1,839	1,839	
1,099,123	其他資產	1,099,123	1,099,123	
1,099,123	什項資產	1,099,123	1,099,123	
113	暫付及待結轉帳項	113	113	
1,099,010	代管資產	1,099,010	1,099,010	
1,112,054	負債及基金餘額合計	1,109,255	1,110,392	-1,137
1,106,917	負債	1,106,917	1,106,917	
5,357	流動負債	5,357	5,357	
5,357	應付款項	5,357	5,357	
4,793	應付代收款	4,793	4,793	
565	應付費用	565	565	
1,101,559	其他負債	1,101,559	1,101,559	
1,101,559	什項負債	1,101,559	1,101,559	
573	存入保證金	573	573	
1,976	應付退休及離職金	1,976	1,976	
1,099,010	應付代管資產	1,099,010	1,099,010	
5,137	基金餘額	2,338	3,475	-1,137
5,137	基金餘額	2,338	3,475	-1,137
5,137	基金餘額	2,338	3,475	-1,137
5,137	累積餘額	2,338	3,475	-1,137

註：1.信託代理與保證資產(負債)前年度決算數0元，上年度預計數0元，本年度預計數0元。2.或有資產(負債)0元。3.本基金自93年度起，本固定項目分開原則，將屬長期固定帳項，包括固定資產4,562,355元、無形資產42,850元及長期債務0元等，另立帳類管理，未納入本表。

臺北市地方教育發展基金一

各項費用

中華民國

前年度 決算數	上年度 預算數	計畫別		合計	國民教育計畫
		用途別科目			
68,087,667	64,010,000	合計		70,428,000	43,189,000
59,750,290	54,142,000	用人費用		59,750,000	40,291,000
37,302,402	31,957,860	正式員額薪資		35,521,860	22,500,000
36,060,390	30,805,860	職員薪金		34,369,860	22,500,000
1,242,012	1,152,000	工員工資		1,152,000	
899,900	756,912	聘僱及兼職人員薪資		827,312	827,312
418,992	418,992	約僱職員薪金		418,992	418,992
480,908	337,920	兼職人員酬金		408,320	408,320
636,621	761,719	超時工作報酬		769,647	389,863
636,621	761,719	加班費		769,647	389,863
8,317,619	8,806,760	獎金		9,846,260	6,558,872
3,949,564	4,740,155	考績獎金		5,334,155	3,694,000
4,368,055	4,066,605	年終獎金		4,512,105	2,864,872
7,510,402	6,976,644	退休及卹償金		7,666,104	6,534,456
7,373,100	6,902,964	職員退休及離職金		7,592,424	6,534,456
137,302	73,680	工員退休及離職金		73,680	
5,083,346	4,882,105	福利費		5,118,817	3,480,497
3,617,813	2,776,740	分擔員工保險費		3,101,460	1,950,060
60,075	98,220	傷病醫藥費		72,120	70,400
439,240	630,000	員工通勤交通費		642,600	365,400
966,218	1,377,145	其他福利費		1,302,637	1,094,637
3,361,675	4,031,000	服務費用		4,053,000	1,318,000
314,030	352,552	水電費		313,232	313,232
233,886	298,722	工作場所電費		233,886	233,886
80,144	53,830	工作場所水費		79,346	79,346
66,198	69,576	郵電費		69,032	
66,198	69,576	電話費		69,032	
32,965	28,520	旅運費		28,520	28,520
32,490	28,520	國內旅費		28,520	28,520
475		貨物運費			
519,457	435,400	修理保養及保固費		435,600	435,600

臺北市博嘉實驗國民小學

彙計表

110年度

單位：新臺幣元

學前教育計畫	一般行政管理計畫	建築及設備計畫			
9,977,000	12,643,000	4,619,000			
9,692,000	9,767,000				
6,625,860	6,396,000				
6,241,860	5,628,000				
384,000	768,000				
98,752	281,032				
98,752	281,032				
1,610,388	1,677,000				
782,155	858,000				
828,233	819,000				
592,848	538,800				
580,608	477,360				
12,240	61,440				
764,152	874,168				
588,432	562,968				
1,720					
126,000	151,200				
48,000	160,000				
69,000	2,666,000				
	69,032				
	69,032				

臺北市地方教育發展基金一

各項費用

中華民國

前年度 決算數	上年度 預算數	計畫別		合計	國民教育計畫
		用途別科目			
411,605	319,200	一般房屋修護費		319,200	319,200
57,655	57,400	機械及設備修護費		57,600	57,600
50,197	58,800	雜項設備修護費		58,800	58,800
1,882,881	2,334,332	一般服務費		2,365,996	205,328
697	3,868	佣金、匯費、經理費及手續費		3,988	2,688
1,677,896	2,089,824	外包費		2,119,368	
121,808	144,640	計時與計件人員酬金		144,640	144,640
82,480	96,000	體育活動費		98,000	58,000
474,146	738,620	專業服務費		768,620	335,320
79,800	78,400	講課鐘點、稿費、出席審查及查詢費		108,400	101,200
20,000	31,920	委託檢驗(定)試驗認證費		31,920	31,920
12,500	26,000	試務甄選費		26,000	26,000
36,000		電腦軟體服務費			
325,846	602,300	其他專業服務費		602,300	176,200
71,998	72,000	公共關係費		72,000	
71,998	72,000	公共關係費		72,000	
1,146,532	1,107,000	材料及用品費		1,139,000	848,000
144,375	212,440	使用材料費		356,780	317,400
144,375	212,440	設備零件		356,780	317,400
1,002,157	894,560	用品消耗		782,220	530,600
222,230	222,200	辦公(事務)用品		222,200	13,200
36,737	34,000	報章雜誌		32,660	32,660
14,607	15,000	醫療用品(非醫療院所使用)		15,000	15,000
728,583	623,360	其他用品消耗		512,360	469,740
3,208,619	3,895,000	購建固定資產、無形資產及非理財目的 之長期投資		4,619,000	
1,321,800	1,731,000	購建固定資產		762,000	
438,000	852,000	購置機械及設備		435,000	
	15,000	購置交通及運輸設備		225,000	
883,800	864,000	購置雜項設備		102,000	
	36,000	購置無形資產		36,000	
	36,000	購置電腦軟體		36,000	

臺北市博嘉實驗國民小學

彙計表

110年度

單位：新臺幣元

學前教育計畫	一般行政管理計畫	建築及設備計畫			
21,300	2,139,368				
1,300					
	2,119,368				
20,000	20,000				
47,700	385,600				
7,200					
40,500	385,600				
	72,000				
	72,000				
82,000	209,000				
39,380					
39,380					
42,620	209,000				
	209,000				
42,620					
		4,619,000			
		762,000			
		435,000			
		225,000			
		102,000			
		36,000			
		36,000			

臺北市地方教育發展基金一

各項費用

中華民國

前年度 決算數	上年度 預算數	計畫別	合計	國民教育計畫
		用途別科目		
1,886,819	2,128,000	遞延支出	3,821,000	
1,886,819	2,128,000	遞延修繕房屋建築支出	3,821,000	
402,273	565,000	會費、捐助、補助、分攤、照護、救濟 與交流活動費	593,000	506,000
	1,000	會費	1,000	
	1,000	職業團體會費	1,000	
10,000	10,000	捐助、補助與獎助	10,000	10,000
10,000	10,000	獎助學員生給與	10,000	10,000
392,273	554,000	補貼、獎勵、慰問、照護與救濟	582,000	496,000
392,273	554,000	其他補貼、獎勵、慰問、照護與救 濟	582,000	496,000
218,278	270,000	其他	274,000	226,000
218,278	270,000	其他支出	274,000	226,000
218,278	270,000	其他	274,000	226,000

臺北市博嘉實驗國民小學

彙計表

110年度

單位：新臺幣元

學前教育計畫	一般行政管理計畫	建築及設備計畫			
		3,821,000			
		3,821,000			
86,000	1,000				
	1,000				
	1,000				
86,000					
86,000					
48,000					
48,000					
48,000					

臺北市地方教育發展基金－臺北市博嘉實驗國民小學

員工人數彙計表

中華民國110年度

單位：人

計 畫 及 項 目	上年度最高可 進用員額數	本年度 增減(-)數	本年度最高可 進用員額數	說 明
合計	49	1	50	
國民教育計畫部分	29	1	30	
職員	28	1	29	
約僱	1		1	
學前教育計畫部分	10		10	
職員	9		9	
技工	1		1	
一般行政管理計畫部分	10		10	
職員	8		8	
駐衛警				
技工	1		1	
工友	1		1	

註：1.本表約僱、聘用係指奉准有案之約聘僱人員。

2.外包費編列工友外包2人、校警外包2人及消化超額職工業務外包費等，計211萬9,368元。3.計時與計件人員酬金編列閩客語教學支援人員鐘點費等，計14萬4,640元。

本 頁 空 白

臺北市地方教育發展基金一

用人費用

中華民國

計畫及項目	合計	正式 員額 薪資	聘僱 人員 薪資	超時 工作 報酬	津貼	獎 金		
						年終獎金	考績獎金	其他
合計	59,750,000	35,521,860	418,992	769,647		4,512,105	5,334,155	
國民教育計畫	40,291,000	22,500,000	418,992	389,863		2,864,872	3,694,000	
職員薪金	22,500,000	22,500,000						
約僱職員 薪金	418,992		418,992					
兼職人員 酬金	408,320							
加班費	389,863			389,863				
考績獎金	3,694,000						3,694,000	
年終獎金	2,864,872					2,864,872		
職員退休 及離職金	6,534,456							
分擔員工 保險費	1,950,060							
傷病醫藥 費	70,400							
員工通勤 交通費	365,400							
其他福利 費	1,094,637							
學前教育計畫	9,692,000	6,625,860		98,752		828,233	782,155	
職員薪金	6,241,860	6,241,860						
工員工資	384,000	384,000						
加班費	98,752			98,752				
考績獎金	782,155						782,155	
年終獎金	828,233					828,233		
職員退休 及離職金	580,608							

臺北市博嘉實驗國民小學

彙計表

110年度

單位：新臺幣元

退休及卹償金		資遣費	福 利 費					提繳費	兼任 人員 用人 費用
退休金	卹償金		分擔 保險費	傷病 醫藥費	提撥 福利金	員工通勤 交通費	其他		
7,666,104			3,101,460	72,120		642,600	1,302,637	408,320	
6,534,456			1,950,060	70,400		365,400	1,094,637	408,320	
6,534,456			1,950,060	70,400		365,400	1,094,637	408,320	
592,848			588,432	1,720		126,000	48,000		
580,608									

臺北市地方教育發展基金一

用人費用

中華民國

計畫及項目	合計	正式 員額 薪資	聘僱 人員 薪資	超時 工作 報酬	津貼	獎 金		
						年終獎金	考績獎金	其他
工員退休 及離職金	12,240							
分擔員工 保險費	588,432							
傷病醫藥 費	1,720							
員工通勤 交通費	126,000							
其他福利 費	48,000							
一般行政管 理計畫	9,767,000	6,396,000		281,032		819,000	858,000	
職員薪金	5,628,000	5,628,000						
工員工資	768,000	768,000						
加班費	281,032			281,032				
考績獎金	858,000						858,000	
年終獎金	819,000					819,000		
職員退休 及離職金	477,360							
工員退休 及離職金	61,440							
分擔員工 保險費	562,968							
員工通勤 交通費	151,200							
其他福利 費	160,000							

註：1.本表兼任人員用人費用，係學校教職員兼課或請假代課鐘點費。2.外包費編列工友外包2人、校警外包2人及消化超額職工業務外包費等，計211萬9,368元。3.計時與計件人員酬金編列閩客語教學支援人員鐘點費等，計14萬4,640元。

臺北市博嘉實驗國民小學

彙計表

110年度

單位：新臺幣元

退休及卹償金		資遣費	福 利 費					提繳費	兼任人員用人費用
退休金	卹償金		分擔保險費	傷病醫藥費	提撥福利金	員工通勤交通費	其他		
12,240			588,432	1,720		126,000			
538,800			562,968			151,200	48,000		
477,360							160,000		
61,440			562,968			151,200			
							160,000		

臺北市地方教育發展基金一

聘用及約僱

中華民國

區分及職稱	人數	擔任工作	聘用或約僱 起訖期間	薪點	年需經費
合計	1				520,000
約僱人員小計	1				520,000
約僱人員(280)	1	辦理學校行政業務。	110/1/1-110/12/31	280	520,000

臺北市博嘉實驗國民小學

人員明細表

110年度

單位：新臺幣元

小計	月 支			離職 儲金	經費來源 及其科目
	折合 金額	勞保 保險費	健康 保險費		
34,916	34,916				國民教育計畫

臺北市地方教育發展基金－臺北市博嘉實驗國民小學

單位（或計畫）成本分析表

中華民國110年度

單位：新臺幣千元

計 畫 別	單 位	單位成本(元)或 平均利(費)率	數 量	預 算 數	說 明
合計				70,428	
國民教育計畫				43,189	
學前教育計畫				9,977	
一般行政管理計畫				12,643	
建築及設備計畫				4,619	

臺北市地方教育發展基金－臺北市博嘉實驗國民小學

5年來主要業務計畫分析表

中華民國110年度

單位：新臺幣千元

年度及項目	單位	數量	單位成本(元)或平均利(費)率	金額	說明
(本)年度預算數					
國民教育計畫				43,189	
學前教育計畫				9,977	
(上)年度預算數					
國民教育計畫				37,506	
學前教育計畫				9,995	
(前)年度決算數					
國民教育計畫				43,162	
學前教育計畫				9,712	
(107)年度決算數					
國民教育計畫				39,106	
學前教育計畫				9,468	
(106)年度決算數					
國民教育計畫				35,488	
學前教育計畫				8,681	

臺北市地方教育發展基金－臺北市博嘉實驗國民小學

資本資產明細表

中華民國110年度

單位：新臺幣千元

項 目	取得成本 (期初餘額)	以前年度 累計折舊/ 長期投資 評 價	本 年 度 變 動				本年度累計折 舊/長期投資 評價變動數	期末餘額	
			增加		減少				主要增減 原因說明
			金額	類型	金額	類型			
合計	24,910	19,512	798		3		1,588	4,605	
土地改良物	2,230	2,146					24	60	
機械及設備	10,300	7,662	435	增置			999	2,074	
交通及運輸 設備	1,279	1,105	225	增置			52	347	
雜項設備	11,091	8,599	102	增置			513	2,081	
電腦軟體	10		36	增置	3	無形資 產攤銷		43	