

中華民國 110 年度

4-0501254

臺北市總預算案

臺北市政府教育局主管

臺北市地方教育發展基金

臺北市立重慶國民中學附屬單位預算之分預算

(特別收入基金)

臺北市立重慶國民中學編

臺北市地方教育發展基金－臺北市立重慶國民中學

目次

中華民國110年度

一、財務摘要	第 1 頁
二、業務計畫及預算概要	第 3 -10 頁
三、預算主要表	
(一) 基金來源、用途及餘絀預計表	第 11 頁
(二) 現金流量預計表	第 12 頁
四、預算明細表	
(一) 基金來源－服務收入明細表	第 13 頁
(二) 基金來源－財產處分收入明細表	第 14 頁
(三) 基金來源－其他財產收入明細表	第 15 頁
(四) 基金來源－公庫撥款收入明細表	第 16 頁
(五) 基金來源－雜項收入明細表	第 17 頁
(六) 基金用途－國民教育計畫明細表	第 18 -26 頁
(七) 基金用途－一般行政管理計畫明細表	第 27 -29 頁
(八) 基金用途－建築及設備計畫明細表	第 30 -31 頁
五、預算參考表	
(一) 預計平衡表	第 33 頁
(二) 各項費用彙計表	第 34 -39 頁
(三) 員工人數彙計表	第 40 頁
(四) 用人費用彙計表	第 42 -45 頁
(五) 單位(或計畫)成本分析表	第 46 頁
(六) 5年來主要業務計畫分析表	第 47 頁
(七) 資本資產明細表	第 48 頁

臺北市地方教育發展基金－臺北市立重慶國民中學

財務摘要

中華民國110年度

單位：新臺幣千元

項 目	本 年 度	上 年 度	比較增減數	%
經營成績：				
基金來源	167,631	175,953	-8,322	-4.73
基金用途	172,108	179,696	-7,588	-4.22
賸餘(短絀)	-4,477	-3,743	-734	--
餘絀情形：				
基金餘額	1,026	5,503	-4,477	-81.36
現金流量(註)：				
現金及約當現金之淨增 (減)	-4,477	-3,743	-734	--

附註：現金流量係採現金及約當現金基礎，包括現金及自投資日起3個月內到期或清償之債權證券。

本 頁 空 白

業務計畫及預算概要

臺北市地方教育發展基金 - 臺北市立重慶國民中學

業務計畫及預算概要

中華民國 110 年度

壹、基金概況

一、設立宗旨及願景：

- (一) 本校遵照憲法第 158 條及 160 條規定，教育文化應發展國民之民族精神、自治精神，國民道德與健全體格、科學及生活智能，以培養八大學習領域及十大基本能力。
- (二) 本校自 91 年度起依教育經費編列與管理法第 13 條規定設置「臺北市地方教育發展基金」，以促進教育健全發展，提昇教育經費運用績效。
- (三) 本校以「創新實驗教育」為教育課程核心，以「快樂學習、健康成長、團隊合作、進步多元」為願景，以此建構一所精緻優質、創新卓越的國中，人人都是終身學習者，而能全人發展並術德兼備，勇於接受挑戰，迎向二十一世紀，走出教育藍天，培育成功的未來人。

二、施政重點：

- (一) 開啟多元智慧：尊重每個學生獨特的個性，以多元智慧的觀點協助他找到生命的亮點，肯定天生我才必有用，能知於學，樂於學。
- (二) 培養生活能力：因應新世紀知識社會的到來，培養學生帶得走的能力，諸如人際溝通能力、資訊能力、終身學習能力、生涯規畫能力、問題解決能力等。
- (三) 蘊育人文情懷：在溫馨開放的校園文化中，孕育人文情懷，學會尊重、包容；建構生命的價值、完成人性的開展。
- (四) 建置溫馨民主的校園文化：
 1. 以參與式管理、落實行政、教師會、家長會三者的良性互動。
 2. 以學生第一，教學優先的觀念提昇行政服務效率。
 3. 放下威權心態，開啟校園民主之風氣。
- (五) 推動適性教學：
 1. 落實校本課程理念，採多元化、活潑化的教學及評量。
 2. 運用校內、外資源，加強多元學習能力。
 3. 關懷相對弱勢學生之教學及輔導。
 4. 推動行動學習，充實學生運用資訊之知能，並提昇教師運用學習載具教學之能力。

業務計畫及預算概要

中華民國 110 年度

(六) 辦理發展性的訓輔活動：

1. 辦理各項活動、競賽及展演。
2. 推動校內外學習服務。
3. 發展績優社團及校隊，如棒球隊、田徑隊、足球隊、籃球社、熱舞社等。
4. 加強新興領域教育的辦理，並融入各科教學以收成效。

三、組織概況：

本校設置校長 1 人，綜理全校校務，下設教務處、學生事務處、總務處、輔導室、會計室及人事室等單位。

內部分層業務如下：

(一) 教務處：秉承校長之命，辦理全校教務事項。

1. 教學組：掌理課程編排、課業考查、學藝競賽、教學研究、教師進修、差假教師調代課及缺補課之查核等事項。
2. 註冊組：掌理註冊、編班、轉學、學籍保管、各項獎助學金補助及成績考查等有關學籍事項。
3. 設備組：掌理教科書編選、教學用具之管理、保管及教學設備計畫之擬定等事項。
4. 資訊組：掌理電腦設備及區域網路之管理、保管等事項。

(二) 學生事務處：秉承校長之命，辦理全校學生事務事項。

1. 訓育組：掌理訓育計畫之擬定及辦理各類訓育等活動。
2. 生教組：掌理學生日常生活常規，辦理交通導護各項事項。
3. 體育組：掌理學生體育活動、體格鍛鍊等事項。
4. 衛生組：掌理健康檢查，個人及環境衛生檢查、保健等事項。

(三) 總務處：秉承校長之命，辦理全校總務事項。

1. 事務組：掌理校舍、校具、財產、物品採購保管、工程發包、監督及驗收。
2. 出納組：掌理現金、零用金、票據、契約之保管等收支事項，辦理員工薪津發放及各項扣繳單據證明等。
3. 文書組：掌理文件收發登錄、撰擬繕校、典守學校印信、檔案保管、整理各項會議紀錄及校史等事項。

(四) 輔導室：秉承校長之命，辦理全校學生學習輔導、生活輔導、生

臺北市地方教育發展基金 - 臺北市立重慶國民中學

業務計畫及預算概要

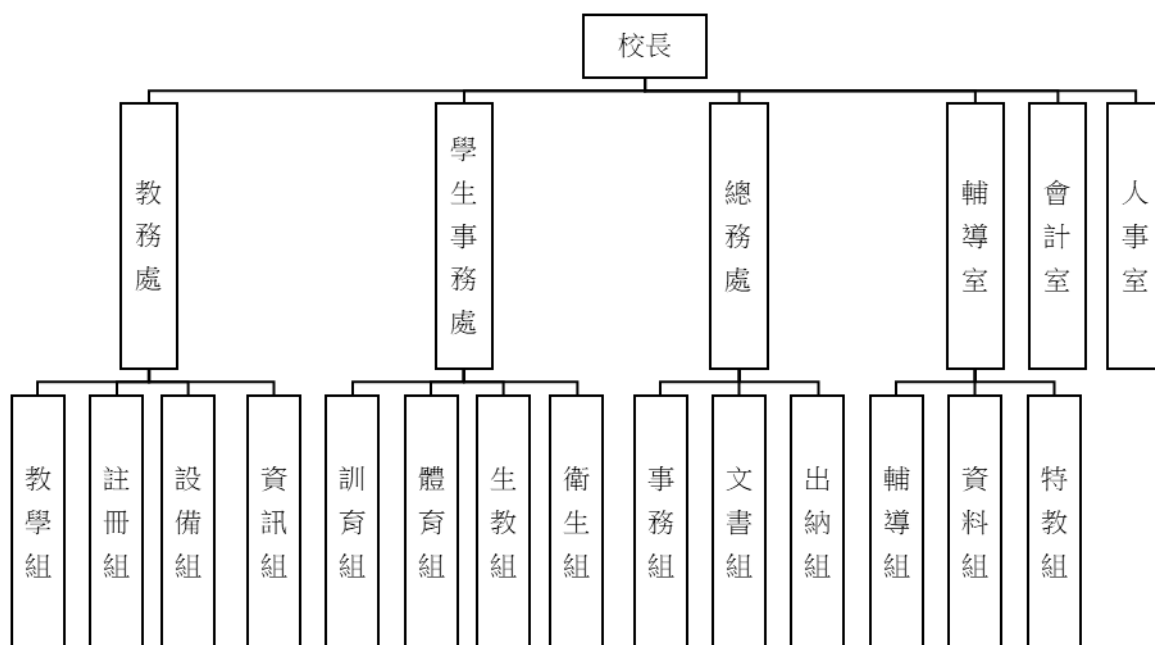
中華民國 110 年度

涯輔導等事項。

1. 輔導組：掌理學生個案建立、學習輔導、生活輔導、生涯輔導及兩性教育、親職教育等事項。
2. 資料組：辦理輔導資料搜集建檔、組訓愛心家長、實施測驗、社區人力整合、出版親職刊物等事項。
3. 特教組：擬訂特殊教育計畫章則、親師輔導諮詢、特教班甄選鑑別、實施各項診斷測驗、特教兒童追蹤輔導等事項。

(五) 會計室：秉承上級主計機關之監督與指導，並受校長之指揮，依法辦理歲計、會計、統計等事項。

(六) 人事室：秉承上級人事機關之監督與指導，並受校長之指揮，依法辦理人事管理查核等事項。



四、基金歸類及屬性：

本校地方教育發展基金依據教育經費編列與管理法第 13 條規定設置，本基金為預算法第 4 條第 1 項第 2 款第 5 目所定之特別收入基金，以本府教育局為管理機關。

臺北市地方教育發展基金 - 臺北市立重慶國民中學

業務計畫及預算概要

中華民國 110 年度

貳、業務計畫

一、基金來源：

單位：新臺幣千元

業務計畫	本年度預算數	實施內容
勞務收入	6	本年度預計辦理教師甄選報名費收入。
財產收入	424	本年度預計辦理財產報廢變賣之殘值收入、員生消費合作社使用費收入、教職員工停車收入、開放夜間停車場場地使用收入、校園場地開放收入等。
政府撥入收入	167,128	本年度預計由公庫撥入數。
其他收入	73	本年度預計收取數位學生證補卡、簡訊費及廠商履約逾期罰款等收入。

二、基金用途：

單位：新臺幣千元

業務計畫	本年度預算數	實施內容
國民教育計畫	143,391	本年度預計辦理教學事項為： 1. 各項教學、學生事務及輔導等業務。 2. 新購教具、圖書等各科教學設備，充實各科教材及用具。 3. 革新教學方法，提高教學效能。 4. 教師甄選業務、指定活動等項目。
一般行政管理計畫	21,970	本年度預計辦理事項為： 1. 綜理學校總務、人事、會計等業務。 2. 配合校務推動行政處室支援工作，進而增進校務運作。
建築及設備計畫	6,747	本年度預計辦理事項為： 1. 購置各學科教學課程所需教學設備。 2. 辦理中庭排水改善工程。 3. 辦理專科教室環境改善工程。

臺北市地方教育發展基金 - 臺北市立重慶國民中學

業務計畫及預算概要

中華民國 110 年度

參、預算概要

一、基金來源及用途之預計：

(一) 本年度基金來源：

服務收入 6 千元、財產處分收入 8 萬 9 千元、其他財產收入 33 萬 5 千元、公庫撥款收入 1 億 6,712 萬 8 千元、雜項收入 7 萬 3 千元，本年度基金來源 1 億 6,763 萬 1 千元，較上年度預算數 1 億 7,595 萬 3 千元，減少 832 萬 2 千元，約 4.73%，主要係公庫撥款收入減編所致。

(二) 本年度基金用途：

國民教育計畫 1 億 4,339 萬 1 千元，一般行政管理計畫 2,197 萬元，建築及設備計畫 674 萬 7 千元，本年度基金用途 1 億 7,210 萬 8 千元，較上年度預算數 1 億 7,969 萬 6 千元，減少 758 萬 8 千元，約 4.22%，主要係減編活化教學、平板電腦等計畫所致。

二、基金餘絀之預計：

本年度基金來源及用途相抵後，差短 447 萬 7 千元，較上年度預算數差短 374 萬 3 千元，增加 73 萬 4 千元，將移用以前基金餘額支應。

三、現金流量之預計：

本年度業務活動淨現金流出 447 萬 7 千元。

四、補辦預算事項：無。

肆、以前年度計畫實施成果概述：

一、前（108）年度計畫實施成果概述：

業務計畫	實施概況	實施成果
勞務收入	本年度預計辦理教師甄選報名費等收入。	本年度已收取教師甄選報名費 6 千元。
財產收入	本年度預計辦理財產報廢變賣之殘值收入、員生消費合作社使用費收入、教職員工停車收入、開放夜間停車場場地使用收入、校園場地開放收入等。	本年度已收取財產報廢變賣殘值收入 8 萬 9 千元、員生消費合作社使用費收入 9 千元、教職員工停車收入 4 萬 6 千元、開放夜間停車場場地使用收入 26

臺北市地方教育發展基金 - 臺北市立重慶國民中學

業務計畫及預算概要

中華民國 110 年度

		萬 1 千元、校園場地開放收入 2 萬元等。
政府撥入收入	本年度預計由公庫撥入數。	本年度已收取公庫撥入數 1 億 8,031 萬 7 千元及教育部之補助計畫 78 萬 4 千元。
其他收入	本年度預計收取數位學生證補卡、簡訊費及廠商履約逾期罰款等收入。	本年度已收取數位學生證補卡、簡訊費及廠商履約逾期罰款等收入 4 萬 1 千元。
國民教育計畫	<p>本年度預計辦理教學事項為：</p> <ol style="list-style-type: none"> 1. 辦理各項教學、學生事務及輔導等業務。 2. 新購教具、圖書等各科教學設備，充實各科教材及用具。 3. 革新教學方法，提高教學效能。 4. 辦理教師甄選、指定活動等項目。 	<ol style="list-style-type: none"> 1. 辦理各項教學、學生事務及輔導等業務。 2. 新購教具、圖書等各科教學設備，充實各科教材及用具。 3. 普通教室學生課桌椅改善。 4. 電腦設備維護及管理。 5. 游泳池水電清潔及維護。 6. 運動會。 7. 辦理教師甄選、活化教學、小田園、綠屋頂、指定活動等項目。
一般行政管理計畫	<p>本年度預計辦理事項為：</p> <ol style="list-style-type: none"> 1. 綜理學校總務、人事、會計等業務。 2. 配合校務推動行政處室支援工作，進而增進校務運作。 	綜理學校總務、人事、會計等業務，並配合校務推動行政處室支援工作，進而增進校務運作，達成預期目標。
建築及設備計畫	<p>本年度預計辦理事項為：</p> <ol style="list-style-type: none"> 1. 購置各學科教學課程所需教學設備。 2. 辦理全校洗手臺整修暨給水改善工程。 3. 辦理修整建棒球場計畫。 	<ol style="list-style-type: none"> 1. 購置各學科教學課程所需教學設備。 2. 辦理全校洗手臺整修暨給水改善工程。 3. 辦理修整建棒球場計畫。

臺北市地方教育發展基金 - 臺北市立重慶國民中學

業務計畫及預算概要

中華民國 110 年度

二、上年度已過期間（109 年 1 月 1 日至 5 月 31 日止）計畫實施成果概述：

業務計畫	實施概況	實施成果
財產收入	本年度截至 5 月 31 日止預計辦理財產報廢變賣之殘值收入、員生消費合作社使用費收入、教職員工停車收入、開放夜間停車場場地使用收入、校園場地開放收入等。	本年度截至 5 月 31 日止已收取財產報廢變賣殘值收入 7 千元、員生消費合作社使用費收入 4 千元、教職員工停車收入 4 萬 4 千元、開放夜間停車場場地使用收入 13 萬 9 千元等。
政府撥入收入	本年度截至 5 月 31 日止預計公庫撥入數。	本年度截至 5 月 31 日止已收取公庫撥入數 8,264 萬 6 千元及教育部之補助計畫 70 萬元。
其他收入	本年度截至 5 月 31 日止預計收取數位學生證補卡、簡訊費及廠商履約逾期罰款等收入。	本年度截至 5 月 31 日止已收取數位學生證補卡、簡訊費及廠商履約逾期罰款等收入 2 萬 4 千元。
國民教育計畫	本年度截至 5 月 31 日止預計辦理教學事項為： 1. 辦理各項教學、學生事務及輔導等業務。 2. 新購教具、圖書等各科教學設備，充實各科教材及用具。 3. 革新教學方法，提高教學效能。 4. 辦理教師甄選、指定活動等項目。	1. 辦理各項教學、學生事務及輔導等業務。 2. 新購教具、圖書等各科教學設備，充實各科教材及用具。 3. 普通教室學生課桌椅改善。 4. 辦理活化教學、指定活動等項目。
一般行政管理計畫	本年度截至 5 月 31 日止預計辦理事項為： 1. 綜理學校總務、人事、會計等業務。 2. 配合校務推動行政處室支援工作，進而增進校務運作。	持續辦理學校總務、人事、會計等業務，並配合校務推動行政處室支援工作，進而增進校務運作，以達成預期目標。
建築及設備計畫	本年度截至 5 月 31 日止預計辦理事項為： 1. 購置各學科教學課程所	1. 購置各學科教學課程所需教學設備招標作業。 2. 辦理校門口及地坪改善

臺北市地方教育發展基金 - 臺北市立重慶國民中學

業務計畫及預算概要

中華民國 110 年度

		需教學設備招標作業。 2. 辦理校門口及地坪改善工程之建築師及工程招標作業。 3. 辦理專科教室環境改善工程之建築師及工程招標作業。	工程之建築師及工程招標作業。 3. 辦理專科教室環境改善工程之建築師及工程招標作業。
--	--	--	---

預算主要表

臺北市地方教育發展基金－臺北市立重慶國民中學

基金來源、用途及餘絀預計表

中華民國110年度

單位：新臺幣千元

前年度決算數	項 目	本年度預算數	上年度預算數	比較增減（－）
181,573	基金來源	167,631	175,953	-8,322
6	勞務收入	6	9	-3
6	服務收入	6	9	-3
425	財產收入	424	328	96
90	財產處分收入	89	41	48
336	其他財產收入	335	287	48
181,101	政府撥入收入	167,128	175,276	-8,148
180,317	公庫撥款收入	167,128	175,276	-8,148
784	政府其他撥入收入			
41	其他收入	73	340	-267
41	雜項收入	73	340	-267
180,287	基金用途	172,108	179,696	-7,588
151,336	國民教育計畫	143,391	150,211	-6,820
19,887	一般行政管理計畫	21,970	21,959	11
9,064	建築及設備計畫	6,747	7,526	-779
1,287	本期賸餘(短絀)	-4,477	-3,743	-734
7,959	期初基金餘額	5,503	4,293	1,210
9,246	期末基金餘額	1,026	550	476

註：前年度決算數細數之和與總數或略有出入，係四捨五入關係，以下各表同。

臺北市地方教育發展基金－臺北市立重慶國民中學

現金流量預計表

中華民國110年度

單位：新臺幣千元

項 目	本 預	年 算	度 數	說 明
業務活動之現金流量				
本期賸餘(短絀)			-4,477	
業務活動之淨現金流入(流出)			-4,477	
其他活動之現金流量				
其他活動之淨現金流入(流出)				
現金及約當現金之淨增(淨減)			-4,477	
期初現金及約當現金			11,483	
期末現金及約當現金			7,006	

註：本表係採現金及約當現金基礎，包括現金及自投資日起3個月內到期或清償之債權證券。

預算明細表

臺北市地方教育發展基金－臺北市立重慶國民中學

基金來源－服務收入明細表

中華民國110年度

單位：新臺幣元

科 目	單位	本 年 度 預 算 數			說 明
		數量 業務量	利(費)率	金 額	
合計 服務收入	人	20	300	6,000 6,000 6,000	較上年度預算數9,000元，減少3,000元。 教師甄選報名費收入。

臺北市地方教育發展基金－臺北市立重慶國民中學

基金來源－財產處分收入明細表

中華民國110年度

單位：新臺幣元

科 目	單位	本 年 度 預 算 數			說 明
		數量 業務量	利(費)率	金 額	
合計 財產處分收入	年	1	89,000	89,000 89,000 89,000	較上年度預算數41,000元，增加48,000元。 報廢財產殘值變賣收入。

臺北市地方教育發展基金－臺北市立重慶國民中學

基金來源－其他財產收入明細表

中華民國110年度

單位：新臺幣元

科 目	單位	本 年 度 預 算 數			說 明
		數量 業務量	利(費)率	金 額	
合計				335,000	
其他財產收入				335,000	較上年度預算數287,000元，增加48,000元。
	月	12	750	9,000	員生消費合作社使用費。
	臺、月	13x12	1,500	234,000	開放夜間停車場場地使用收入(收支對列)。
	人、年	43x1	2,000	86,000	教職員工停車收入。
	年	1	6,000	6,000	校園場地開放使用收費收入(收支對列)。

臺北市地方教育發展基金－臺北市立重慶國民中學

基金來源－公庫撥款收入明細表

中華民國110年度

單位：新臺幣元

科 目	單位	本 年 度 預 算 數			說 明
		數量 業務量	利(費)率	金 額	
合計				167,128,000	
公庫撥款收入	年	1	167,128,000	167,128,000	較上年度預算數175,276,000元，減少8,148,000元。 市府補助款。

臺北市地方教育發展基金－臺北市立重慶國民中學

基金來源－雜項收入明細表

中華民國110年度

單位：新臺幣元

科 目	單位	本 年 度 預 算 數			說 明
		數量 業務量	利(費)率	金 額	
合計 雜項收入	年	1	73,000	73,000 73,000 73,000	較上年度預算數340,000元，減少267,000元。 公開招標圖說費收入等。

臺北市地方教育發展基金－臺北市立重慶國民中學

基金用途－國民教育計畫明細表

中華民國110年度

單位：新臺幣元

前年度 決算數	上年度 預算數	科 目	本 年 度 預 算 數	說 明
151,335,509	150,211,000	合計	143,391,000	
145,047,209	142,420,000	用人費用	136,487,000	
68,939,029	67,248,000	正式員額薪資	64,008,000	較上年度預算數67,248,000元，減少3,240,000元。
68,939,029	67,248,000	職員薪金	64,008,000	
			5,052,000	教職員6人薪金(詳用人費用彙計表)。
			6,252,000	教職員7人薪金(詳用人費用彙計表)。
			52,704,000	教職員62人薪金(詳用人費用彙計表)(含教育部補助導師費312,000元及專任輔導教師1,280,000元)。
3,832,928	3,057,120	聘僱及兼職人員薪資	2,851,200	較上年度預算數3,057,120元，減少205,920元。
3,832,928	3,057,120	兼職人員酬金	2,851,200	
			17,280	補助調整授課鐘點費之外聘教師勞、健保及勞退費用(教育部補助款)。
			172,800	補助調整授課特教教師鐘點費，6人*2節*40週*360元(教育部補助款)。
			633,600	教師代課鐘點費，本校編制教師總人數72人，按9分之1計，編列8人，每人220節，總節數8人x220節=1,760節，每節360元。
			1,843,200	補助調整教師授課鐘點費，64人*2節*40週*360元(教育部補助款)。
			184,320	補助調整授課鐘點費之外聘教師勞、健保及勞退費用(教育部補助款)。
568,243	719,848	超時工作報酬	717,998	較上年度預算數719,848元，減少1,850元。
568,243	719,848	加班費	717,998	
			43,200	不休假出勤加班費。
			40,533	不休假出勤加班費。
			634,265	不休假出勤加班費。
16,722,119	15,672,000	獎金	14,997,000	較上年度預算數15,672,000元，減少675,000元。
7,973,260	7,266,000	考績獎金	6,996,000	
			6,054,000	依考績法規定核發之獎金。
			521,000	依考績法規定核發之獎金。
			421,000	依考績法規定核發之獎金。

臺北市地方教育發展基金－臺北市立重慶國民中學

基金用途－國民教育計畫明細表

中華民國110年度

單位：新臺幣元

前年度 決算數	上年度 預算數	科 目	本 年 度 預 算 數	說 明
8,748,859	8,406,000	年終獎金	8,001,000	
			631,500	依規定於年節加發之獎金。
			781,500	依規定於年節加發之獎金。
			6,588,000	依規定於年節加發之獎金。
45,996,795	47,252,952	退休及卹償金	45,739,152	較上年度預算數47,252,952元，減少1,513,800元。
45,996,795	47,252,952	職員退休及離職金	45,739,152	
			4,588,272	提撥退撫基金。
			40,140,000	退休人員月退休金，91人x35,000元x12月=38,220,000元；退休遺族月撫慰金，10人x16,000元x12月=1,920,000元；合計40,140,000元。
			561,600	提撥退撫基金。
			449,280	提撥退撫基金。
8,988,095	8,470,080	福利費	8,173,650	較上年度預算數8,470,080元，減少296,430元。
6,423,444	5,718,072	分擔員工保險費	5,443,488	
			432,336	分擔公保、勞保、健保費。
			537,108	分擔公保、勞保、健保費。
			4,474,044	分擔公保、勞保、健保費。
166,500	323,000	傷病醫藥費	326,600	
			147,000	健康檢查補助費，42人* 3,500元。
			176,000	健康檢查補助費，11人* 16,000元。
			3,600	職業安全衛生健康檢查經費，3人*1,200元(新增)。
640,450	849,240	員工通勤交通費	824,040	
			15,120	特教組長上下班交通費，1人*12月* 2段*630元。
			63,000	特教班教師上下班交通費，5人*10月* 2段*630元。
			15,120	體育班教練上下班交通費，1人*12月* 2段*630元。
			75,600	體育班教師上下班交通費，6人*10月* 2段*630元。
			226,800	教師兼行政上下班交通費，15人*12月* 2段

臺北市地方教育發展基金－臺北市立重慶國民中學

基金用途－國民教育計畫明細表

中華民國110年度

單位：新臺幣元

前年度 決算數	上年度 預算數	科 目	本 年 度 預 算 數	說 明
				*630元。
			264,600	教師上下班交通費，21人*10月* 2段*630元。
			163,800	教師上下班交通費，26人*10月* 1段*630元。
1,757,701	1,579,768	其他福利費	1,579,522	
			16,000	休假旅遊補助費。
			16,000	休假旅遊補助費。
			42,000	退休人員三節慰問金，7人* 6000元。
			759,102	子女教育補助費。
			125,420	結婚補助費，2人*2月*31,355元。
			365,000	喪葬補助費，2人*5月*36,500元。
			256,000	休假旅遊補助費。
2,620,934	3,256,000	服務費用	3,059,000	
899,036	1,061,644	水電費	898,744	較上年度預算數1,061,644元，減少162,900元。
816,260	970,000	工作場所電費	816,000	
			816,000	班級電費。
82,776	91,644	工作場所水費	82,744	
			82,744	班級水費。
1,260	4,000	郵電費		較上年度預算數4,000元，減少4,000元。
1,260	4,000	郵費		
250,551	381,200	旅運費	380,400	較上年度預算數381,200元，減少800元。
219,951	365,000	國內旅費	364,200	
			55,800	校外教學隨隊人員出差旅費，12人*3天* 1,550元。
			6,200	教職員工因公出差旅費。
			23,200	教職員工因公外出或辦理活動短程車資(由普通班業務費提列)。
			279,000	體育班參加比賽旅費，20人*9天* 1,550元。
30,600	16,200	其他旅運費	16,200	
			16,200	體育班學生校外活動短程車資。
63,601	49,270	印刷裝訂與廣告費	41,000	較上年度預算數49,270元，減少8,270元。
63,601	49,270	印刷及裝訂費	41,000	
			7,000	運動會邀請卡印刷費。

臺北市地方教育發展基金－臺北市立重慶國民中學

基金用途－國民教育計畫明細表

中華民國110年度

單位：新臺幣元

前年度 決算數	上年度 預算數	科 目	本 年 度 預 算 數	說 明
			24,000	活化教學及新文化新精神資料印刷等。
			5,000	小田園教育體驗學習講義、成果印刷及海報印製等。
			5,000	綠屋頂計畫講義、成果印刷及海報印製等。
882,270	1,249,200	修理保養及保固費	1,179,400	較上年度預算數1,249,200元，減少69,800元。
381,025	448,000	一般房屋修護費	416,000	
			416,000	校舍、水電等修理，26班*1年*16,000元。
251,700	449,200	機械及設備修護費	445,400	
			234,000	開放夜間停車場器材維護費，12月*19,500元(收支對列)。
			24,200	電腦設備維護費(電腦專案計畫)。
			187,200	游泳池水電清潔維護費，26班*1年*7,200元。
249,545	352,000	雜項設備修護費	318,000	
			312,000	黑板、課桌椅、教具器材、體育器材、童子軍器材、工藝器材、花木等養護，26班*1年*12,000元。
			6,000	開放場地設備及器材維護費(收支對列)。
148,776	163,376	一般服務費	154,656	較上年度預算數163,376元，減少8,720元。
5,712	5,376	佣金、匯費、經理費及手續費	4,656	
			4,656	委託超商代收學雜費手續費，388人*2學期*6元。
143,064	158,000	體育活動費	150,000	
			124,000	文康活動費，本校編列教職員62人，每人編列2,000元。
			14,000	文康活動費，本校編列教職員7人，每人編列2,000元。
			12,000	文康活動費，本校編列教職員6人，每人編列2,000元。
375,440	347,310	專業服務費	404,800	較上年度預算數347,310元，增加57,490元。
307,240	308,200	講課鐘點、稿費、出席審查及查詢費	360,400	
			56,000	分組活動外聘講師鐘點費，28節*2,000元。

臺北市地方教育發展基金－臺北市立重慶國民中學

基金用途－國民教育計畫明細表

中華民國110年度

單位：新臺幣元

前年度 決算數	上年度 預算數	科 目	本 年 度 預 算 數	說 明
			6,000	身心障礙資源班教學外聘講師鐘點費，3節*2,000元。
			6,000	資優班教學外聘講師鐘點費，3節*2,000元。
			7,200	資優教材編輯費，1班*12月*600元。
			7,200	資源教材編輯費，1班*12月*600元。
			36,000	體育班外聘教練及指導教師鐘點費，18節*2,000元。
			40,000	活化教學及新文化新精神教師研習外聘講師鐘點費，20節*2,000元。
			10,000	活化教學及新文化新精神教師研習內聘講師鐘點費，10節*1,000元。
			40,000	輔導活動外聘講師鐘點費，20節*2,000元。
			3,000	輔導活動內聘講師鐘點費，3節*1,000元。
			18,000	專業成長外聘講師鐘點費，9節*2,000元。
			20,000	小田園教育體驗學習內聘講師鐘點費，20節*1,000元。
			5,000	推展性別平等教育(含研習、宣導、校園性別事件調查費用、行為人8小時性平課程鐘點費等)內聘講師鐘點費，5節*1,000元。
			20,000	推展性別平等教育(含研習、宣導、校園性別事件調查費用、行為人8小時性平課程鐘點費等)外聘講師鐘點費，10節*2,000元。
			32,000	國中冬夏令營(含童軍活動)外聘講師鐘點費，16節*2,000元。
			2,000	辦理技職教育、免試及12年國教校園宣導外聘講師鐘點費，1節*2,000元。
			4,000	國中生涯發展教育內聘講師鐘點費，4節*1,000元。
			14,000	國中生涯發展教育外聘講師鐘點費，7節*2,000元。
			30,000	課後社團活動外聘講師鐘點費，15節*2,000元。
			4,000	國中適性入學宣導外聘講師鐘點費，2節*2,000元(含教育部補助2,000元)。
31,200	33,560	委託檢驗(定)試驗認證費	38,400	

臺北市地方教育發展基金－臺北市立重慶國民中學

基金用途－國民教育計畫明細表

中華民國110年度

單位：新臺幣元

前年度 決算數	上年度 預算數	科 目	本 年 度 預 算 數	說 明
			8,400	飲水機水質檢驗費，7臺*1,200元。
			15,000	消防安全設備檢測及申報作業費等(由普通班業務費提列)。
			15,000	建物公共安全檢測及申報作業費等(由普通班業務費提列)。
1,000	5,550	試務甄選費	6,000	
			6,000	教師甄選試務費用。
36,000		電腦軟體服務費		
1,855,861	2,109,000	材料及用品費	1,867,000	
727,327	819,835	使用材料費	953,000	較上年度預算數819,835元，增加133,165元。
727,327	819,835	設備零件	953,000	
			30,000	綠屋頂計畫農具櫃、灑水設備等。
			403,200	T8LED4尺2管，336盞*1,200元(新增)。
			100,800	黑板燈，84盞*1,200元(新增)。
			2,000	緊急逃生指示燈1組(專科教室環境改善工程移列)。
			2,000	緊急照明燈1組(專科教室環境改善工程移列)。
			2,000	安全標誌(逃生路線圖)1組(專科教室環境改善工程移列)。
			1,620	滅火器，2只*810元(專科教室環境改善工程移列)。
			26,400	吊扇(附電源/風向/風量壁式開關)，6組*4,400元(專科教室環境改善工程移列)。
			27,000	排氣扇(含定時器)，6組*4,500元(專科教室環境改善工程移列)。
			8,000	無線投影器(含單槍吊架及佈線)1臺(專科教室環境改善工程移列)。
			12,950	新型小型速度測量器(具記憶功能)，7組*1,850元(專科教室環境改善工程移列)。
			9,700	簡易波動實驗器1組(專科教室環境改善工程移列)。
			2,950	立體磁力線示範器1組(專科教室環境改善工程移列)。
			3,800	電磁鐵1組(專科教室環境改善工程移列)。

臺北市地方教育發展基金－臺北市立重慶國民中學

基金用途－國民教育計畫明細表

中華民國110年度

單位：新臺幣元

前年度 決算數	上年度 預算數	科 目	本 年 度 預 算 數	說 明
			10,000	小田園教育體驗學習農具櫃、灑水設備等。
			50,000	活化教學及新文化新精神器材等。
			163,800	電腦設備維護及管理費，26班*6,300元。
			37,000	運動會競賽用各項器材等。
			59,780	教學教具及公務器材等(由班級設備費移列)(總務處)(新增)。
1,128,534	1,289,165	用品消耗	914,000	較上年度預算數1,289,165元，減少375,165元。
			51,045	辦公(事務)用品
			7,400	
			1,200	資優班教學用文具紙張。
			1,200	身心障礙資源班教學用文具紙張。
			5,000	輔導活動用文具紙張等，2學期* 2,500元。
98,280	94,900	報章雜誌	79,000	
			2,000	輔導活動用圖書及訂閱輔導刊物等，2學期*1,000元。
			15,000	訂閱書報雜誌等費用(由普通班業務費提列)。
			62,000	圖書，2學期*31,000元(由班級設備費移列)(教務處)。
55,000	55,000	醫療用品(非醫療院所使用)	55,000	
			40,000	體育班運動傷害防護用品，2學期*20,000元。
			15,000	健康中心藥品(30班以下每校基數15,000元)。
924,209	1,089,065	其他用品消耗	772,600	
			7,950	專用垃圾袋費用，3班*1年*2,650元(由體育班業務費提列)。
			56,700	體育班辦理招生、參賽報名費及成果彙編等費用，2學期*28,350元。
			45,900	體育班教學使用之材料，2學期*22,950元。
			8,250	消毒劑及衛生清潔用品等衛生器材，3班*1年*2,750元(由體育班業務費提列)。
			24,000	體育班參加校外比賽逾時誤餐費用，240人次*100元。
			6,500	童軍教育用教材及雜支等1團。

臺北市地方教育發展基金－臺北市立重慶國民中學

基金用途－國民教育計畫明細表

中華民國110年度

單位：新臺幣元

前年度 決算數	上年度 預算數	科 目	本 年 度 預 算 數	說 明
			46,000	消毒劑及衛生清潔用品等衛生器材，23班*1年*2,000元(由普通班業務費提列)。
			46,000	專用垃圾袋費用，23班*1年*2,000元(由普通班業務費提列)。
			55,800	敬師活動費，93人*600元。
			317,860	教學用實驗材料、體育器材、指導活動資料製造耗材、音樂用零星器材、工藝家事材料、童子軍用材料等，23班*1年*13,820元。
			13,820	身心障礙資源班教學材料費，1班*1年*13,820元。
			13,820	資優班教學材料費，1班*1年*13,820元。
			20,000	活化教學及新文化新精神教材教具等。
			4,000	活化教學及新文化新精神會議或研習逾時誤餐費用，40人次*100元。
			16,000	運動會用錦旗、獎牌及獎品等。
			9,800	運動會會場佈置、文具用品等雜支。
			16,000	小田園教育體驗學習農具、圍籬、圓鋤、鋤頭、耙子等園藝工具。
			16,000	小田園教育體驗學習農事體驗實作菜苗、種子、培養土、肥料等園藝資材。
			1,200	教師專業成長使用之材料。
			7,000	國中生涯發展教育活動材料費。
			20,000	綠屋頂計畫農具、圍籬、圓鋤、鋤頭、耙子等園藝工具。
			20,000	綠屋頂計畫農事體驗實作菜苗、種子、培養土、肥料等園藝資材。
60,280	15,000	租金、償債、利息及相關手續費	17,000	
52,000	8,000	交通及運輸設備租金	8,000	較上年度預算數8,000元，無增減。
52,000	8,000	車租	8,000	
			8,000	小田園教育體驗學習農事體驗交流活動交通車租1輛。
8,280	7,000	雜項設備租金	9,000	較上年度預算數7,000元，增加2,000元。
8,280	7,000	雜項設備租金	9,000	
			2,880	悠遊卡刷卡機月租費，1臺*12月*240元。
			5,400	電錶月租費(由普通班業務費提列)。

臺北市地方教育發展基金－臺北市立重慶國民中學

基金用途－國民教育計畫明細表

中華民國110年度

單位：新臺幣元

前年度 決算數	上年度 預算數	科 目	本 年 度 預 算 數	說 明
			720	配合預算編列至千元，增列進位數720元。
1,544,932	2,218,000	會費、捐助、補助、分攤、照護 、救濟與交流活動費	1,793,000	
67,000	66,000	捐助、補助與獎助	62,000	較上年度預算數66,000元，減少4,000元。
67,000	66,000	獎助學員生給與	62,000	
			52,000	優秀學生獎學金，26班*2學期* 1,000元。
			10,000	教育關懷獎每校推薦1名學生獎助學金。
1,477,932	2,152,000	補貼、獎勵、慰問、照護與救 濟	1,731,000	較上年度預算數2,152,000元，減少421,000元。
		獎勵費用	10,800	
			10,800	依「臺北市公立高級中等以下學校獎勵教師獎金發給要點」發放之獎勵，3人*3,600元(新增)。
1,477,932	2,152,000	其他補貼、獎勵、慰問、照 護與救濟	1,720,200	
			1,320,000	清寒學生餐費補助，120人*200日*55元。
			96,000	弱勢學生冷氣使用費補助費用，120人*800元。
			156,000	弱勢學生教科書補助費用，120人*1,300元。
			147,840	補助學校午餐使用有機蔬菜或有機米計畫，462人*40週*1次*8元。
			360	配合預算編列至千元，增列進位數360元。
206,293	193,000	其他	168,000	
206,293	193,000	其他支出	168,000	較上年度預算數193,000元，減少25,000元。
206,293	193,000	其他	168,000	
			75,600	執行學生路隊安全導護費(普通班23班按3人計列，每人按63元x 40週x10次計編列)。
			8,000	國中冬夏令營活動材料及文具紙張等。
			48,500	班級自治費，485人*2學期*50元。
			35,900	支援各領域活化教學及新文化新精神班級經營費用。

臺北市地方教育發展基金－臺北市立重慶國民中學

基金用途－一般行政管理計畫明細表

中華民國110年度

單位：新臺幣元

前年度 決算數	上年度 預算數	科 目	本 年 度 預 算 數	說 明
19,887,491	21,959,000	合計	21,970,000	
18,212,035	19,666,000	用人費用	19,666,000	
12,015,838	12,396,000	正式員額薪資	12,396,000	較上年度預算數12,396,000元，無增減。
11,250,358	11,676,000	職員薪金	11,676,000	11,676,000 教職員16人薪金(詳用人費用彙計表)。
765,480	720,000	工員工資	720,000	720,000 工員2人工資(詳用人費用彙計表)。
680,314	1,046,868	超時工作報酬	1,046,868	較上年度預算數1,046,868元，無增減。
680,314	1,046,868	加班費	1,046,868	578,935 不休假出勤加班費。 399,293 教職員各項業務加班費。 68,640 教職員各項業務加班費(統籌業務費)。
2,863,331	3,565,500	獎金	3,565,500	較上年度預算數3,565,500元，無增減。
1,340,639	2,016,000	考績獎金	2,016,000	2,016,000 依考績法規定核發之獎金。
1,522,692	1,549,500	年終獎金	1,549,500	1,549,500 依規定於年節加發之獎金。
1,077,024	1,081,584	退休及卹償金	1,081,584	較上年度預算數1,081,584元，無增減。
1,028,322	1,023,984	職員退休及離職金	1,023,984	1,023,984 提撥退撫基金。
48,702	57,600	工員退休及離職金	57,600	57,600 提撥勞工退休準備金。
1,575,528	1,576,048	福利費	1,576,048	較上年度預算數1,576,048元，無增減。
1,140,148	1,078,128	分擔員工保險費	1,078,128	1,078,128 分擔公保、勞保、健保費。
160,638	241,920	員工通勤交通費	241,920	211,680 職員暨技工、工友上下班交通費，14人*12月*2段*630元。 30,240 職員暨技工、工友上下班交通費，4人*12月*1段*630元。
274,742	256,000	其他福利費	256,000	256,000 休假旅遊補助費。
1,551,077	2,117,000	服務費用	2,147,000	
67,317	114,000	郵電費	114,000	較上年度預算數114,000元，無增減。

臺北市地方教育發展基金－臺北市立重慶國民中學

基金用途－一般行政管理計畫明細表

中華民國110年度

單位：新臺幣元

前年度 決算數	上年度 預算數	科 目	本 年 度 預 算 數	說 明
67,317	114,000	電話費	114,000	114,000 公務連絡用電話費(統籌業務費)。
976,205	1,381,824	一般服務費	1,411,368	較上年度預算數1,381,824元，增加29,544元。
942,389	1,345,824	外包費	1,375,368	240,000 消化超額職工6人(技工、工友)業務外包費。
			1,135,368	校警勞務外包費，2人*12月*47,307元。
33,816	36,000	體育活動費	36,000	36,000 文康活動費，本校編列教職員16人，工員2人，合計18人，每人編列2,000元。
409,155	549,176	專業服務費	549,632	較上年度預算數549,176元，增加456元。
409,155	549,176	其他專業服務費	549,632	549,632 校園安全機械定點、機動巡邏等保全費用。
98,400	72,000	公共關係費	72,000	較上年度預算數72,000元，無增減。
98,400	72,000	公共關係費	72,000	72,000 校長特別費，12月*6,000元。
123,379	175,000	材料及用品費	156,000	
123,379	175,000	用品消耗	156,000	較上年度預算數175,000元，減少19,000元。
117,539	164,120	辦公(事務)用品	146,000	520 配合預算編列至千元，增列進位數520元。
			145,480	本校奉核定普通班23班，體育班3班，統籌業務費計算如下：1,290元x15班x12月=232,200元，810元x11班x12月=106,920元，以上合計339,120元，除依實際需求移列加班費68,640元、誤餐費10,000元、電話費114,000元及會費1,000元外，其餘如列數。
5,840	10,880	其他用品消耗	10,000	10,000 辦理校務會議或活動逾時誤餐費用，100人次*100元(統籌業務費)。
1,000	1,000	會費、捐助、補助、分攤、照護、救濟與交流活動費	1,000	
1,000	1,000	會費	1,000	較上年度預算數1,000元，無增減。
1,000	1,000	職業團體會費	1,000	

臺北市地方教育發展基金－臺北市立重慶國民中學

基金用途－一般行政管理計畫明細表

中華民國110年度

單位：新臺幣元

前年度 決算數	上年度 預算數	科 目	本 年 度 預 算 數	說 明
			1,000	護理師1人公會會費(統籌業務費)。

臺北市地方教育發展基金－臺北市立重慶國民中學

基金用途－建築及設備計畫明細表

中華民國110年度

單位：新臺幣元

前年度 決算數	上年度 預算數	科 目	本 年 度 預 算 數	說 明
9,063,823	7,526,000	合計	6,747,000	
9,063,823	7,526,000	購建固定資產、無形資產及非理財 目的之長期投資	6,747,000	
3,688,299	2,400,000	購建固定資產	1,053,000	
3,688,299	2,400,000	一般建築及設備計畫	1,053,000	
		班級設備	297,843	
		購置機械及設備	220,000	
			98,000	新購紫外線書本消毒機1臺(設備組)。
			12,000	汰換手提式鏈鋸1臺(總務處)。
			15,000	新購空氣清淨機(可清除PM2.5及除菌)1臺(輔導室)。
			95,000	新購樹枝粉碎機(耗油量420cc)1臺(總務處)。
		購置交通及運輸設備	77,843	
			77,843	新購音響設備(含100瓦擴大機、混音機及喇叭線組50M)1組(中庭)。
		特殊班設備	32,000	
		購置機械及設備	32,000	
			32,000	汰換白板，2組*16,000元(資優班教室1組、資源班教室1組)。
1,526,600	658,000	資訊設備	588,757	
1,526,600	658,000	購置機械及設備	588,757	
			121,000	汰換網路及資訊周邊設備(電腦專案計畫)。
			220,257	汰換桌上型電腦(含顯示器)，9部*24,473元(電腦專案計畫)。
			247,500	新購筆記型電腦，9部*27,500元(電腦專案計畫)。
2,161,699	1,742,000	校園設備		
1,325,492	563,000	購置機械及設備		
37,000	37,000	購置交通及運輸設備		
799,207	1,142,000	購置雜項設備		
		專科教室環境改善工程	134,400	
		購置機械及設備	96,600	
			38,800	慣性實驗器1組(專科教室環境)

臺北市地方教育發展基金－臺北市立重慶國民中學

基金用途－建築及設備計畫明細表

中華民國110年度

單位：新臺幣元

前年度 決算數	上年度 預算數	科 目	本 年 度 預 算 數	說 明
				改善工程移列)。
			33,000	音波演示器1組(專科教室環境改善工程移列)。
			24,800	彈簧的振動實驗裝置1組(專科教室環境改善工程移列)。
		購置交通及運輸設備	37,800	
			37,800	教學廣播系統(綜合擴大機及喇叭、麥克風及主機)1組(專科教室環境改善工程移列)。
	36,000	購置無形資產	36,000	
	36,000	一般建築及設備計畫	36,000	
	36,000	資訊設備	36,000	
	36,000	購置電腦軟體	36,000	
			36,000	電腦教學軟體費(電腦專案計畫)。
5,375,524	5,090,000	遞延支出	5,658,000	
5,375,524	5,090,000	一般建築及設備計畫	5,658,000	
		中庭排水改善工程	4,891,000	
		遞延修繕房屋建築支出	4,891,000	
			4,474,000	一、施工費。
			328,180	二、委託技術服務費(總包價法)。
			88,820	三、工程管理費(按施工費約2%提列)。
		專科教室環境改善工程	767,000	
		遞延修繕房屋建築支出	767,000	
			695,303	一、施工費。
			57,971	二、委託技術服務費(總包價法)。
			13,726	三、工程管理費(按施工費約2%提列)。
5,375,524	5,090,000	校園整修工程		
5,375,524	5,090,000	遞延修繕房屋建築支出		

本 頁 空 白

預 算 參 考 表

臺北市地方教育發展基金－臺北市立重慶國民中學

預計平衡表

中華民國110年12月31日

單位：新臺幣千元

108年(前年) 12月31日 決算數	科 目	110年12月31日 預計數	109年12月31日 預計數	比較增減(-)
2,111,398	資產合計	2,103,178	2,107,655	-4,477
2,111,398	資產	2,103,178	2,107,655	-4,477
15,396	流動資產	7,176	11,653	-4,477
15,226	現金	7,006	11,483	-4,477
15,226	銀行存款	7,006	11,483	-4,477
170	預付款項	170	170	
170	預付費用	170	170	
895	投資、長期應收款項、貸墊款及準備金	895	895	
895	準備金	895	895	
844	退休及離職準備金	844	844	
51	其他準備金	51	51	
2,095,108	其他資產	2,095,108	2,095,108	
2,095,108	什項資產	2,095,108	2,095,108	
119	暫付及待結轉帳項	119	119	
2,094,988	代管資產	2,094,988	2,094,988	
2,111,398	負債及基金餘額合計	2,103,178	2,107,655	-4,477
2,102,152	負債	2,102,152	2,102,152	
4,541	流動負債	4,541	4,541	
4,487	應付款項	4,487	4,487	
3,773	應付代收款	3,773	3,773	
714	應付費用	714	714	
54	預收款項	54	54	
54	預收收入	54	54	
2,097,611	其他負債	2,097,611	2,097,611	
2,097,611	什項負債	2,097,611	2,097,611	
1,779	存入保證金	1,779	1,779	
844	應付退休及離職金	844	844	
2,094,988	應付代管資產	2,094,988	2,094,988	
	暫收及待結轉帳項			
9,246	基金餘額	1,026	5,503	-4,477
9,246	基金餘額	1,026	5,503	-4,477
9,246	基金餘額	1,026	5,503	-4,477
9,246	累積餘額	1,026	5,503	-4,477

註：1.信託代理與保證資產(負債)前年度決算數0元，上年度預計數0元，本年度預計數0元。

2.或有資產(負債)0元。

3.本基金自93年度起，本固定項目分開原則，將屬長期固定帳項，包括固定資產8,149,273元、無形資產81,248元及長期債務0元等，另立帳類管理，未納入本表。

臺北市地方教育發展基金

各項費用

中華民國

前年度 決算數	上年度 預算數	計畫別		合計	國民教育計畫
		用途別科目			
180,286,823	179,696,000	合計		172,108,000	143,391,000
163,259,244	162,086,000	用人費用		156,153,000	136,487,000
80,954,867	79,644,000	正式員額薪資		76,404,000	64,008,000
80,189,387	78,924,000	職員薪金		75,684,000	64,008,000
765,480	720,000	工員工資		720,000	
3,832,928	3,057,120	聘僱及兼職人員薪資		2,851,200	2,851,200
3,832,928	3,057,120	兼職人員酬金		2,851,200	2,851,200
1,248,557	1,766,716	超時工作報酬		1,764,866	717,998
1,248,557	1,766,716	加班費		1,764,866	717,998
19,585,450	19,237,500	獎金		18,562,500	14,997,000
9,313,899	9,282,000	考績獎金		9,012,000	6,996,000
10,271,551	9,955,500	年終獎金		9,550,500	8,001,000
47,073,819	48,334,536	退休及卹償金		46,820,736	45,739,152
47,025,117	48,276,936	職員退休及離職金		46,763,136	45,739,152
48,702	57,600	工員退休及離職金		57,600	
10,563,623	10,046,128	福利費		9,749,698	8,173,650
7,563,592	6,796,200	分擔員工保險費		6,521,616	5,443,488
166,500	323,000	傷病醫藥費		326,600	326,600
801,088	1,091,160	員工通勤交通費		1,065,960	824,040
2,032,443	1,835,768	其他福利費		1,835,522	1,579,522
4,172,011	5,373,000	服務費用		5,206,000	3,059,000
899,036	1,061,644	水電費		898,744	898,744
816,260	970,000	工作場所電費		816,000	816,000
82,776	91,644	工作場所水費		82,744	82,744
68,577	118,000	郵電費		114,000	
1,260	4,000	郵費			
67,317	114,000	電話費		114,000	
250,551	381,200	旅運費		380,400	380,400
219,951	365,000	國內旅費		364,200	364,200
30,600	16,200	其他旅運費		16,200	16,200
63,601	49,270	印刷裝訂與廣告費		41,000	41,000

一 臺北市立重慶國民中學

彙計表

110年度

單位：新臺幣元

一般行政管理計畫	建築及設備計畫				
21,970,000	6,747,000				
19,666,000					
12,396,000					
11,676,000					
720,000					
1,046,868					
1,046,868					
3,565,500					
2,016,000					
1,549,500					
1,081,584					
1,023,984					
57,600					
1,576,048					
1,078,128					
241,920					
256,000					
2,147,000					
114,000					
114,000					

臺北市地方教育發展基金

各項費用

中華民國

前年度 決算數	上年度 預算數	計畫別		合計	國民教育計畫
		用途別科目			
63,601	49,270	印刷及裝訂費		41,000	41,000
882,270	1,249,200	修理保養及保固費		1,179,400	1,179,400
381,025	448,000	一般房屋修護費		416,000	416,000
251,700	449,200	機械及設備修護費		445,400	445,400
249,545	352,000	雜項設備修護費		318,000	318,000
1,124,981	1,545,200	一般服務費		1,566,024	154,656
5,712	5,376	佣金、匯費、經理費及手續費		4,656	4,656
942,389	1,345,824	外包費		1,375,368	
176,880	194,000	體育活動費		186,000	150,000
784,595	896,486	專業服務費		954,432	404,800
307,240	308,200	講課鐘點、稿費、出席審查及查詢費		360,400	360,400
31,200	33,560	委託檢驗(定)試驗認證費		38,400	38,400
1,000	5,550	試務甄選費		6,000	6,000
36,000		電腦軟體服務費			
409,155	549,176	其他專業服務費		549,632	
98,400	72,000	公共關係費		72,000	
98,400	72,000	公共關係費		72,000	
1,979,240	2,284,000	材料及用品費		2,023,000	1,867,000
727,327	819,835	使用材料費		953,000	953,000
727,327	819,835	設備零件		953,000	953,000
1,251,913	1,464,165	用品消耗		1,070,000	914,000
168,584	214,320	辦公(事務)用品		153,400	7,400
98,280	94,900	報章雜誌		79,000	79,000
55,000	55,000	醫療用品(非醫療院所使用)		55,000	55,000
930,049	1,099,945	其他用品消耗		782,600	772,600
60,280	15,000	租金、償債、利息及相關手續費		17,000	17,000
52,000	8,000	交通及運輸設備租金		8,000	8,000
52,000	8,000	車租		8,000	8,000
8,280	7,000	雜項設備租金		9,000	9,000
8,280	7,000	雜項設備租金		9,000	9,000
9,063,823	7,526,000	購建固定資產、無形資產及非理財目的之長期投資		6,747,000	

一 臺北市立重慶國民中學

彙計表

110年度

單位：新臺幣元

一般行政管理計畫	建築及設備計畫				
<p>1,411,368</p> <p>1,375,368</p> <p>36,000</p> <p>549,632</p> <p>549,632</p> <p>72,000</p> <p>72,000</p> <p>156,000</p> <p>156,000</p> <p>146,000</p> <p>10,000</p>	<p>6,747,000</p>				

臺北市地方教育發展基金

各項費用

中華民國

前年度 決算數	上年度 預算數	計畫別 用途別科目	合計	國民教育計畫
3,688,299	2,400,000	購建固定資產	1,053,000	
2,852,092	1,221,000	購置機械及設備	937,357	
37,000	37,000	購置交通及運輸設備	115,643	
799,207	1,142,000	購置雜項設備		
	36,000	購置無形資產	36,000	
	36,000	購置電腦軟體	36,000	
5,375,524	5,090,000	遞延支出	5,658,000	
5,375,524	5,090,000	遞延修繕房屋建築支出	5,658,000	
1,545,932	2,219,000	會費、捐助、補助、分攤、照護、救濟 與交流活動費	1,794,000	1,793,000
1,000	1,000	會費	1,000	
1,000	1,000	職業團體會費	1,000	
67,000	66,000	捐助、補助與獎助	62,000	62,000
67,000	66,000	獎助學員生給與	62,000	62,000
1,477,932	2,152,000	補貼、獎勵、慰問、照護與救濟	1,731,000	1,731,000
		獎勵費用	10,800	10,800
1,477,932	2,152,000	其他補貼、獎勵、慰問、照護與救濟	1,720,200	1,720,200
206,293	193,000	其他	168,000	168,000
206,293	193,000	其他支出	168,000	168,000
206,293	193,000	其他	168,000	168,000

一 臺北市立重慶國民中學

彙計表

110年度

單位：新臺幣元

一般行政管理計畫	建築及設備計畫				
1,000 1,000 1,000	1,053,000 937,357 115,643 36,000 36,000 5,658,000 5,658,000				

臺北市地方教育發展基金－臺北市立重慶國民中學

員工人數彙計表

中華民國110年度

單位：人

計 畫 及 項 目	上年度最高可 進用員額數	本年度 增減(-)數	本年度最高可 進用員額數	說 明
合計	97	-4	93	
國民教育計畫部分	79	-4	75	
職員	79	-4	75	
一般行政管理計畫部分	18		18	
職員	16		16	
駐衛警				
技工				
工友	2		2	

註：1.本表約僱、聘用係指奉准有案之約聘僱人員。
2.外包費編列校警外包2人、清潔外包費等，計137萬5,368元。

本 頁 空 白

臺北市地方教育發展基金

用人費用

中華民國

計畫及項目	合計	正式 員額 薪資	聘僱 人員 薪資	超時 工作 報酬	津貼	獎 金		
						年終獎金	考績獎金	其他
合計	156,153,000	76,404,000		1,764,866		9,550,500	9,012,000	
國民教育計畫	136,487,000	64,008,000		717,998		8,001,000	6,996,000	
職員薪金	64,008,000	64,008,000						
兼職人員 酬金	2,851,200							
加班費	717,998			717,998				
考績獎金	6,996,000						6,996,000	
年終獎金	8,001,000					8,001,000		
職員退休 及離職金	45,739,152							
分擔員工 保險費	5,443,488							
傷病醫藥 費	326,600							
員工通勤 交通費	824,040							
其他福利 費	1,579,522							
一般行政管理計畫	19,666,000	12,396,000		1,046,868		1,549,500	2,016,000	
職員薪金	11,676,000	11,676,000						
工員工資	720,000	720,000						
加班費	1,046,868			1,046,868				
考績獎金	2,016,000						2,016,000	
年終獎金	1,549,500					1,549,500		
職員退休 及離職金	1,023,984							
工員退休 及離職金	57,600							

—臺北市立重慶國民中學

彙計表

110年度

單位：新臺幣元

退休及卹償金		資遣費	福 利 費					提繳費	兼任 人員 用人 費用
退休金	卹償金		分擔 保險費	傷病 醫藥費	提撥 福利金	員工通勤 交通費	其他		
46,820,736			6,521,616	326,600		1,065,960	1,835,522	2,851,200	
45,739,152			5,443,488	326,600		824,040	1,579,522	2,851,200	
45,739,152			5,443,488	326,600		824,040	1,579,522	2,851,200	
1,081,584			1,078,128			241,920	256,000		
1,023,984									
57,600									

臺北市地方教育發展基金

用人費用

中華民國

計畫及項目	合計	正式 員額 薪資	聘僱 人員 薪資	超時 工作 報酬	津貼	獎 金		
						年終獎金	考績獎金	其他
分擔員工 保險費	1,078,128							
員工通勤 交通費	241,920							
其他福利 費	256,000							

註：1.本表兼任人員用人費用，係學校教職員兼課或請假代課鐘點費。2.外包費編列校警外包2人、清潔外包費等，計137萬5,368元。

—臺北市立重慶國民中學

彙計表

110年度

單位：新臺幣元

退休及卹償金		資遣費	福 利 費				提繳費	兼任 人員 用人 費用
退休金	卹償金		分擔 保險費	傷病 醫藥費	提撥 福利金	員工通勤 交通費		
			1,078,128			241,920	256,000	

臺北市地方教育發展基金－臺北市立重慶國民中學

單位（或計畫）成本分析表

中華民國110年度

單位：新臺幣千元

計畫別	單位	單位成本(元)或 平均利(費)率	數量	預算數	說明
合計				172,108	
國民教育計畫				143,391	
一般行政管理計畫				21,970	
建築及設備計畫				6,747	

臺北市地方教育發展基金－臺北市立重慶國民中學

5年來主要業務計畫分析表

中華民國110年度

單位：新臺幣千元

年度及項目	單位	數量	單位成本(元)或 平均利(費)率	金額	說明
(本)年度預算數					
國民教育計畫				143,391	
(上)年度預算數					
國民教育計畫				150,211	
(前)年度決算數					
國民教育計畫				151,336	
(107)年度決算數					
國民教育計畫				153,752	
(106)年度決算數					
國民教育計畫				141,804	

臺北市地方教育發展基金－臺北市立重慶國民中學

資本資產明細表

中華民國110年度

單位：新臺幣千元

項 目	取得成本 (期初餘額)	以前年度 累計折舊/ 長期投資 評 價	本 年 度 變 動				本年度累計折 舊/長期投資 評價變動數	期末餘額	
			增加		減少				主要增減 原因說明
			金額	類型	金額	類型			
合計	42,658	32,788	1,089		41		2,687	8,231	
土地改良物	6,133	6,072						61	
機械及設備	23,380	17,683	937	增置			1,960	4,675	
交通及運輸 設備	1,161	841	116	增置			98	339	
雜項設備	11,896	8,192					629	3,075	
電腦軟體	87		36	增置	41	無形資 產攤銷		81	