

中華民國 110 年度

4-0501304

## 臺北市總預算案

臺北市政府教育局主管

臺北市地方教育發展基金

臺北市立格致國民中學附屬單位預算之分預算

(特別收入基金)

臺北市立格致國民中學編

# 臺北市地方教育發展基金－臺北市立格致國民中學

## 目次

中華民國110年度

一、財務摘要 .....	第 1 頁
二、業務計畫及預算概要 .....	第 3 -10 頁
三、預算主要表	
(一) 基金來源、用途及餘絀預計表 .....	第 11 頁
(二) 現金流量預計表 .....	第 12 頁
四、預算明細表	
(一) 基金來源－服務收入明細表 .....	第 13 頁
(二) 基金來源－財產處分收入明細表 .....	第 14 頁
(三) 基金來源－租金收入明細表 .....	第 15 頁
(四) 基金來源－其他財產收入明細表 .....	第 16 頁
(五) 基金來源－公庫撥款收入明細表 .....	第 17 頁
(六) 基金來源－雜項收入明細表 .....	第 18 頁
(七) 基金用途－國民教育計畫明細表 .....	第 19 -27 頁
(八) 基金用途－一般行政管理計畫明細表 .....	第 28 -30 頁
(九) 基金用途－建築及設備計畫明細表 .....	第 31 -33 頁
五、預算參考表	
(一) 預計平衡表 .....	第 35 頁
(二) 各項費用彙計表 .....	第 36 -41 頁
(三) 員工人數彙計表 .....	第 42 頁
(四) 用人費用彙計表 .....	第 44 -47 頁
(五) 單位（或計畫）成本分析表 .....	第 48 頁
(六) 5年來主要業務計畫分析表 .....	第 49 頁
(七) 資本資產明細表 .....	第 50 頁

# 臺北市地方教育發展基金－臺北市立格致國民中學

## 財務摘要

中華民國110年度

單位：新臺幣千元

項 目	本 年 度	上 年 度	比較增減數	%
經營成績：				
基金來源	68,580	65,607	2,973	4.53
基金用途	68,952	66,879	2,073	3.10
賸餘(短絀)	-372	-1,272	900	--
餘絀情形：				
基金餘額	570	942	-372	-39.49
現金流量(註)：				
現金及約當現金之淨增(減)	-372	-1,272	900	--

附註：現金流量係採現金及約當現金基礎，包括現金及自投資日起3個月內到期或清償之債權證券。

本 頁 空 白

# 業務計畫及預算概要

# 臺北市地方教育發展基金 - 臺北市立格致國民中學

## 業務計畫及預算概要

中華民國 110 年度

### 壹、基金概況

#### 一、設立宗旨及願景：

- (一) 本校遵照憲法第 158 條及 160 條規定，教育文化應發展國民之民族精神、自治精神，國民道德與健全體格、科學及生活智能，以培養八大學習領域及十大基本能力。
- (二) 本校自 91 年度起依教育經費編列與管理法第 13 條規定設置「臺北市地方教育發展基金」，以促進教育健全發展，提昇教育經費運用績效。
- (三) 本校秉持著「快樂學習、健康成長、勇於挑戰」的願景，以學生學習為中心，整合校內外資源，發展出「雙語教育、國際教育、體驗教育、資訊教育」規劃系列創新實驗課程與活動，多面向提供學習機會與生涯探索的管道，期以成就每一個格致學子。

#### 二、施政重點：

- (一) 開啟多元智慧：尊重每個學生獨特的個性，以多元智慧的觀點協助他找到生命的亮點，肯定天生我才必有用，能知於學，樂於學。
- (二) 培養生活能力：培養學生帶得走的公民關鍵能力，強化自我管理、閱讀理解、理性批判、問題解決、奉獻服務、溝通表達等核心素養。
- (三) 蘊育人文情懷：在溫馨開放的校園文化中，孕育人文情懷，學會尊重、包容；建構生命的價值、完成人性的開展。
- (四) 建置溫馨民主的校園文化：
  1. 以參與式管理、落實行政、教師會、家長會三者的良性互動。
  2. 以學生第一，教學優先的觀念提昇行政服務效率。
  3. 放下威權心態，開啟校園民主之風氣。
- (五) 推動適性教學：
  1. 落實校本課程理念，採多元化、活潑化的教學及評量。
  2. 運用校內、外資源，加強多元學習能力。
  3. 關懷相對弱勢學生之教學及輔導。
  4. 推動行動學習，充實學生運用資訊之知能，並提昇教師運用學習載具教學之能力。
- (六) 辦理發展性的訓輔活動：
  1. 辦理各項活動、競賽及展演。

## 業務計畫及預算概要

中華民國 110 年度

2. 推動校內外學習服務。
3. 發展績優社團及校隊，如管樂、攀岩、童軍等。
4. 加強新興領域教育的辦理，並融入各科教學以收成效。

### 三、組織概況：

本校設置校長 1 人，綜理全校校務，下設教務處、學生事務處、總務處、輔導室、會計室及人事室等單位。

內部分層業務如下：

(一) 教務處：秉承校長之命，辦理全校教務事項。

1. 教學設備組：掌理課程編排、課業考查、學藝競賽、教學研究、教師進修、差假教師調代課及缺補課之查核、教科書編選、教學設備計畫之擬定、用具之管理、保管等事項。
2. 教務組：辦理雙語課程、實驗課程與創新教育、中外教師協同教學、教師專業成長、推動國際教育及閱讀教育等事項。
3. 註冊資訊組：掌理註冊、編班、轉學、休學及成績考查等有關學籍事項、電腦設備及區域網路之管理、保管等事項。

(二) 學生事務處：秉承校長之命，辦理全校學生事務事項。

1. 訓育體育組：掌理學生體育活動、體格鍛鍊、訓育計畫之擬定及辦理各類訓育等活動。
2. 生教衛生組：掌理學生日常生活常規、健康檢查、午餐衛生督導、個人及環境衛生檢查、保健等事項。

(三) 總務處：秉承校長之命，辦理全校總務事項。

1. 事務組：辦理校舍校具、財產、物品採購保管、工程發包、監工及驗收等事項。
2. 出納文書組：辦理現金、票據、契約之保管等收支移轉、公文收發登記與典守學校印信，撰擬繕校及檔案保管等事項。

(四) 輔導室：秉承校長之命，視辦理全校學生學習輔導、生活輔導、生涯輔導等事項。

1. 輔導資料組：掌理學生輔導計畫擬定、策劃、實施個別輔導與團體輔導、生涯輔導、性別平等及親職教育等事項。實施及應用各項診斷測驗，辦理職業試探與技藝教育學程、畢業生追蹤調查及學生資料搜集建檔等事項。
2. 特教組：擬訂特殊教育計畫章則、特教學生之鑑定、通報及追

# 臺北市地方教育發展基金 - 臺北市立格致國民中學

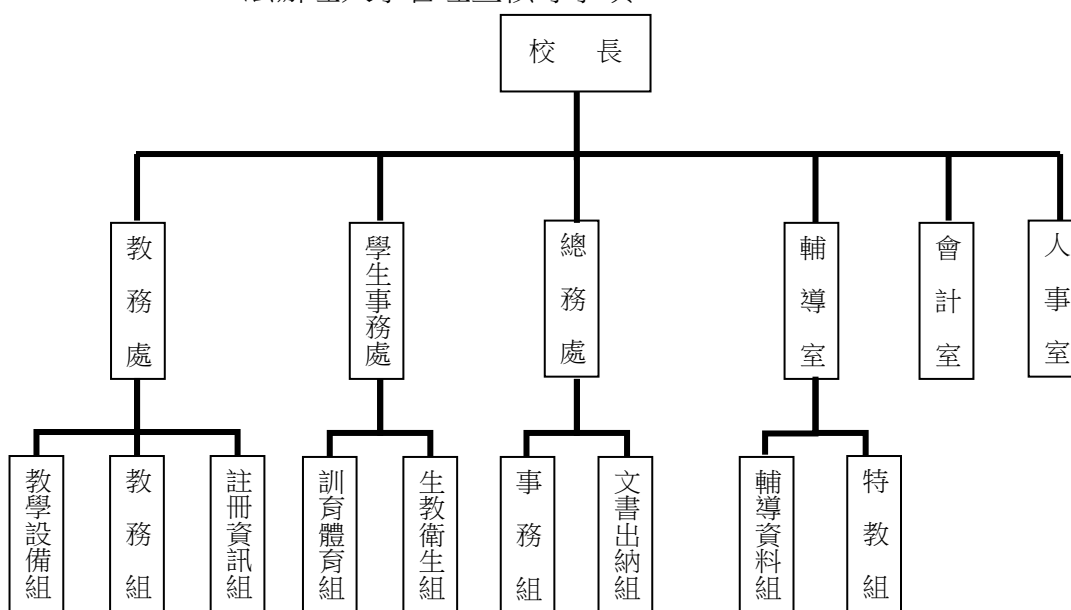
## 業務計畫及預算概要

中華民國 110 年度

縱輔導等事項。

(五) 會計室：秉承上級主計機關之監督與指導，並受校長之指揮，依法辦理歲計、會計、統計等事項。

(六) 人事室：秉承上級人事機關之監督與指導，並受校長之指揮，依法辦理人事管理查核等事項。



#### 四、基金歸類及屬性：

本校地方教育發展基金依據教育經費編列與管理法第 13 條規定設置，本基金為預算法第 4 條第 1 項第 2 款第 5 目所定之特別收入基金，以本府教育局為管理機關。

### 貳、業務計畫

#### 一、基金來源：

單位：新臺幣千元

業務計畫	本年度預算數	實施內容
勞務收入	3	本年度預計辦理教師甄選報名費收入。
財產收入	59	本年度預計辦理財產報廢變賣之殘值收入、電塔基地設置之租金收入、教職員工停車收入等。
政府撥入收入	68,489	本年度預計由公庫撥入數。
其他收入	29	本年度預計收取數位學生證補卡及廠商履約逾期罰款等收入。



# 臺北市地方教育發展基金 - 臺北市立格致國民中學

## 業務計畫及預算概要

中華民國 110 年度

### 二、基金用途：

單位：新臺幣千元

業務計畫	本年度預算數	實施內容
國民教育計畫	44,060	本年度預計辦理教學事項為： 1. 各項教學、學生事務、圖書及輔導等業務。 2. 新購教具、圖書等各科教學設備，充實各科教材及用具。 3. 革新教學方法，提高教學效能。 4. 教師甄選業務、指定活動等項目。
一般行政管理計畫	18,455	本年度預計辦理事項為： 1. 綜理學校總務、人事、會計等業務。 2. 配合校務推動行政處室支援工作，進而增進校務運作。
建築及設備計畫	6,437	本年度預計辦理事項為： 1. 購置教學所需教學設備等及改善教學環境。 2. 辦理低壓總變電站更換工程。 3. 辦理專科教室改善工程。

### 參、預算概要

#### 一、基金來源及用途之預計：

##### (一) 本年度基金來源：

服務收入 3 千元、財產處分收入 6 千元、租金收入 4 萬元、其他財產收入 1 萬 3 千元、公庫撥款收入 6,848 萬 9 千元、雜項收入 2 萬 9 千元，本年度基金來源 6,858 萬元，較上年度預算數 6,560 萬 7 千元，增加 297 萬 3 千元，約 4.53%，主要係公庫撥款收入增加所致。

##### (二) 本年度基金用途：

國民教育計畫計畫 4,406 萬元，一般行政管理計畫 1,845 萬 5 千元，建築及設備計畫 643 萬 7 千元，本年度基金用途 6,895 萬 2 千元，較上年度預算數 6,687 萬 9 千元，增加 207 萬 3 千元，約 3.10%，主要係用人費用增加所致。

# 臺北市地方教育發展基金－臺北市立格致國民中學

## 業務計畫及預算概要

中華民國 110 年度

### 二、基金餘絀之預計：

本年度基金來源及用途相抵後，差短 37 萬 2 千元，較上年度預算數差短 127 萬 2 千元，減少 90 萬元，將移用以前基金餘額支應。

### 三、現金流量之預計：

本年度業務活動淨現金流出 37 萬 2 千元。

### 四、補辦預算事項：詳補辦預算明細表

#### (一) 固定資產之建設改良擴充 3 萬 9 千元

1.108 年度經濟部補助校園能源翻新計畫 6,500 元，學校自籌款由教育局補助能源管理系統建置工程 6,500 元，內屬設備部分移列固定資產共計 1 萬 3 千元。

2.108 年度教育局學校設施改善準備，補助冷氣電力供電系統建置工程計畫，內屬設備部分移列固定資產 2 萬 6 千元。

### 肆、以前年度計畫實施成果概述：

#### 一、前（108）年度計畫實施成果概述：

業務計畫	實施概況	實施成果
勞務收入	本年度辦理教師甄選報名費收入。	本年度已收取教師甄選報名費 3 千元。
財產收入	本年度預計辦理電塔基金設置之租金收入、財產報廢變賣之殘值收入、教職員工停車收入、校園場地開放收入等。	本年度已辦理電塔基金設置租賃，收取租金收入 4 萬、收取財產報廢變賣殘值收入及校園場地開放收入 1 萬 1 千元等。
政府撥入收入	本年度預計由公庫撥入數。	本年度已收取公庫撥入數 5,934 萬 9 千元及教育部之補助計畫 20 萬元。
其他收入	本年度預計收取數位學生證補卡及廠商履約逾期罰款等收入。	本年度已接受數位學生證補卡及廠商履約逾期罰款等收入 3 萬元。
國民教育計畫	本年度預計辦理教學事項為：	1. 修繕學習中心及專科教室外牆、普通教室漏水

# 臺北市地方教育發展基金 - 臺北市立格致國民中學

## 業務計畫及預算概要

中華民國 110 年度

	<ol style="list-style-type: none"> <li>1. 辦理各項教學、學生事務、圖書及輔導等業務。</li> <li>2. 新購教具、圖書等各科教學設備，充實各科教材及用具。</li> <li>3. 革新教學方法，提高教學效能。</li> <li>4. 辦理教師甄選、指定活動等項目。</li> </ol>	<p>及壁癌、油漆行政大樓等。</p> <ol style="list-style-type: none"> <li>2. 汰換學生課桌椅、新購特教及各科教學設備。</li> <li>3. 辦理社團、小田園、綠屋頂、活化教學、教師專業成長、生涯發展等各教學計畫。</li> </ol>
一般行政管理計畫	<p>本年度預計辦理事項為：</p> <ol style="list-style-type: none"> <li>1. 綜理學校總務、人事、會計等業務。</li> <li>2. 配合校務推動行政處室支援工作，進而增進校務運作。</li> </ol>	<p>綜理學校總務、人事、會計等業務，並配合校務推動行政處室支援工作，進而增進校務運作，達成預期目標。</p>
建築及設備計畫	<p>本年度預計辦理事項為：</p> <ol style="list-style-type: none"> <li>1. 購置各學科教學課程需教學設備。</li> <li>2. 辦理綜合球場整修工程。</li> </ol>	<ol style="list-style-type: none"> <li>1. 購置各學科教學課程需教學設備。</li> <li>2. 辦理綜合球場整修工程。</li> <li>3. 辦理冷氣電力供電系統暨能源管理系統建置工程。</li> </ol>

### 二、上年度已過期間（109 年 1 月 1 日至 5 月 31 日止）計畫實施成果概述：

業務計畫	實施概況	實施成果
勞務收入	本年度截至 5 月 31 日止預計尚未辦理教師甄選報名費等收入。	本年度截至 5 月 31 日止尚未收取教師甄選報名費。
財產收入	本年度截至 5 月 31 日止預計辦理電塔基地設置租賃之租金收入等。	本年度截至 5 月 31 日止已辦理電塔基地設置租賃之租金收入 4 萬元、教職員工停車收入 7 千元等。
政府撥入收入	本年度截至 5 月 31 日止預計公庫撥入數。	本年度截至 5 月 31 日止已收取公庫撥入數 3,105 萬 4 千元及教育部之補助計畫 30 萬 7 千元。

# 臺北市地方教育發展基金 - 臺北市立格致國民中學

## 業務計畫及預算概要

中華民國 110 年度

其他收入	本年度截至 5 月 31 日止預計收取數位學生證補卡及廠商履約逾期罰款等收入。	本年度截至 5 月 31 日止已收取數位學生證補卡及購置節能家電退貨物稅等收入 6 千元。
國民教育計畫	本年度截至 5 月 31 日止預計辦理教學事項為： 1. 辦理各項教學、學生事務、圖書及輔導等業務。 2. 新購教具、圖書等各科教學設備，充實各科教材及用具。 3. 革新教學方法，提高教學效能。 4. 辦理教師甄選、指定活動等項目。	1. 修繕校徽及車道瀝青、維修資訊中心及消防設備迴路、油漆圍牆等。 2. 汰換學生課桌椅、新購特教及各科教學設備。 3. 辦理社團、小田園、雙語實驗課程、輔導活動、生涯發展等各教學計畫。
一般行政管理計畫	本年度截至 5 月 31 日止預計辦理事項為： 1. 綜理學校總務、人事、會計等業務。 2. 配合校務推動行政處室支援工作，進而增進校務運作。	持續辦理學校總務、人事、會計等業務，並配合校務推動行政處室支援工作，進而增進校務運作，以達成預期目標。
建築及設備計畫	本年度截至 5 月 31 日止預計辦理事項為： 1. 購置各學科教學課程需教學設備招標作業。 2. 辦理特科大樓屋頂防漏整修工程招標作業。 3. 辦理行政大樓、勵學樓、敦品樓廁所整修工程招標作業。	1. 購置各學科教學課程需教學設備招標作業。 2. 辦理特科大樓屋頂防漏整修工程之建築師及工程招標作業。 3. 辦理行政大樓、勵學樓、敦品樓廁所整修工程之建築師及工程招標作業。

# 臺北市地方教育發展基金－臺北市立格致國民中學

## 補辦預算明細表

中華民國110年度

單位：新臺幣元

項 目	金額	辦理年度	說 明
合計	39,000		
固定資產之建設改良擴充	39,000		
購置機械及設備	39,000	108	
LED電力需量看板	13,000		為配合辦理經濟部校園能源翻新計畫-(能源管理系統建置工程)，經濟部補助6,500元，教育局補助6,500元(獎補助私立學校提升整體發展計畫-會費、捐助、補助、分攤、照護、救濟與交流活動費-74Y)。教育局學校設施改善準備，補助冷氣電力供電系統建置工程計畫，內屬設備部分移列固定資產。
儲卡加值機	26,000		

備註：各基金依預算法第 8 8 條規定補辦預算，應確係不及編入年度預算，且因經營環境發生重大變遷或正常業務(含執行中央補助款項目)之確實需要，並經主管機關核轉本府核准先行辦理者；不具急迫性之事項，仍應儘可能納入預算辦理。

# 預算主要表

# 臺北市地方教育發展基金－臺北市立格致國民中學

## 基金來源、用途及餘絀預計表

中華民國110年度

單位：新臺幣千元

前年度決算數	項 目	本年度預算數	上年度預算數	比較增減（－）
59,634	基金來源	68,580	65,607	2,973
3	勞務收入	3	3	
3	服務收入	3	3	
52	財產收入	59	45	14
	財產處分收入	6	2	4
40	租金收入	40	40	
11	其他財產收入	13	3	10
59,549	政府撥入收入	68,489	65,530	2,959
59,349	公庫撥款收入	68,489	65,530	2,959
200	政府其他撥入收入			
30	其他收入	29	29	
30	雜項收入	29	29	
64,061	基金用途	68,952	66,879	2,073
42,342	國民教育計畫	44,060	43,027	1,033
17,962	一般行政管理計畫	18,455	18,151	304
3,757	建築及設備計畫	6,437	5,701	736
-4,427	本期賸餘(短絀)	-372	-1,272	900
6,641	期初基金餘額	942	1,842	-900
2,214	期末基金餘額	570	570	

註：前年度決算數細數之和與總數或略有出入，係四捨五入關係，以下各表同。

# 臺北市地方教育發展基金－臺北市立格致國民中學

## 現金流量預計表

中華民國110年度

單位：新臺幣千元

項 目	本 預	年 算	度 數	說 明
業務活動之現金流量				
本期賸餘(短絀)			-372	
業務活動之淨現金流入(流出)			-372	
其他活動之現金流量				
其他活動之淨現金流入(流出)				
現金及約當現金之淨增(淨減)			-372	
期初現金及約當現金			2,502	
期末現金及約當現金			2,130	

註：本表係採現金及約當現金基礎，包括現金及自投資日起3個月內到期或清償之債權證券。



# 預算明細表

# 臺北市地方教育發展基金－臺北市立格致國民中學

## 基金來源－服務收入明細表

中華民國110年度

單位：新臺幣元

科 目	單位	本 年 度 預 算 數			說 明
		數量 業務量	利(費)率	金 額	
合計 服務收入	人	10	300	3,000 3,000 3,000	較上年度預算數3,000元，無增減。 教師甄選報名費，10人*300元。

# 臺北市地方教育發展基金－臺北市立格致國民中學

## 基金來源－財產處分收入明細表

中華民國110年度

單位：新臺幣元

科 目	單位	本 年 度 預 算 數			說 明
		數量 業務量	利(費)率	金 額	
合計 財產處分收入	年	1	6,000	6,000 6,000 6,000	較上年度預算數2,000元，增加4,000元。 出售報廢財產殘值收入。

# 臺北市地方教育發展基金－臺北市立格致國民中學

## 基金來源－租金收入明細表

中華民國110年度

單位：新臺幣元

科 目	單 位	本 年 度 預 算 數			說 明
		數 量 業 務 量	利(費)率	金 額	
合計 租金收入	年	1	40,000	40,000 40,000 40,000	較上年度預算數40,000元，無增減。 台電電塔基地設置租賃收入。

# 臺北市地方教育發展基金－臺北市立格致國民中學

## 基金來源－其他財產收入明細表

中華民國110年度

單位：新臺幣元

科 目	單位	本 年 度 預 算 數			說 明
		數量 業務量	利(費)率	金 額	
合計				13,000	
其他財產收入	年	1	13,000	13,000	較上年度預算數3,000元，增加10,000元。 教職員工停車收入。

# 臺北市地方教育發展基金－臺北市立格致國民中學

## 基金來源－公庫撥款收入明細表

中華民國110年度

單位：新臺幣元

科 目	單位	本 年 度 預 算 數			說 明
		數量 業務量	利(費)率	金 額	
合計				68,489,000	
公庫撥款收入	年	1	68,489,000	68,489,000	較上年度預算數65,530,000元，增加2,959,000元。 市府補助款。

# 臺北市地方教育發展基金－臺北市立格致國民中學

## 基金來源－雜項收入明細表

中華民國110年度

單位：新臺幣元

科 目	單位	本 年 度 預 算 數			說 明
		數量 業務量	利(費)率	金 額	
合計				29,000	
雜項收入	年	1	29,000	29,000	較上年度預算數29,000元，無增減。 其他雜項收入。

# 臺北市地方教育發展基金－臺北市立格致國民中學

## 基金用途－國民教育計畫明細表

中華民國110年度

單位：新臺幣元

前年度 決算數	上年度 預算數	科 目	本 年 度 預 算 數	說 明
42,342,485	43,027,000	合計	44,060,000	
39,800,965	40,596,000	用人費用	41,380,000	
17,849,475	14,916,000	正式員額薪資	15,420,000	較上年度預算數14,916,000元，增加504,000元。
17,849,475	14,916,000	職員薪金	15,420,000	
			13,308,000	教師21人薪金(詳用人費用彙計表)(含教育部補助導師費72,000元及專任輔導教師640,000元)。
			2,112,000	教師3人薪金(詳用人費用彙計表)。
828,000	1,042,560	聘僱及兼職人員薪資	1,074,240	較上年度預算數1,042,560元，增加31,680元。
828,000	1,042,560	兼職人員酬金	1,074,240	
			237,600	教師代課鐘點費，本校編制教師總人數24人，按9分之1計，編列3人，每人220節，總節數3人x220節=660節，每節360元。
			57,600	補助調整授課鐘點費之外聘教師勞、健保及勞退費用(教育部補助款)。
			576,000	補助調整教師授課鐘點費，20人*2節*40週(教育部補助款)。
			86,400	補助調整授課特教教師鐘點費，3人*2節*40週(教育部補助款)。
			8,640	補助調整授課鐘點費之外聘教師勞、健保及勞退費用(教育部補助款)。
			108,000	雙語教師協同教學鐘點費，300節*360元(雙語實驗課程學校)。
249,232	332,698	超時工作報酬	332,698	較上年度預算數332,698元，無增減。
249,232	332,698	加班費	332,698	
			18,300	不休假出勤加班費。
			314,398	不休假出勤加班費。
3,620,629	3,107,500	獎金	3,212,500	較上年度預算數3,107,500元，增加105,000元。
1,517,231	1,243,000	考績獎金	1,285,000	
			176,000	依考績法規定核發之獎金。
			1,109,000	依考績法規定核發之獎金。
2,103,398	1,864,500	年終獎金	1,927,500	



# 臺北市地方教育發展基金－臺北市立格致國民中學

## 基金用途－國民教育計畫明細表

中華民國110年度

單位：新臺幣元

前年度 決算數	上年度 預算數	科 目	本 年 度 預 算 數	說 明
			1,663,500	依規定於年節加發之獎金。
			264,000	依規定於年節加發之獎金。
14,769,201	18,436,440	退休及卹償金	18,547,869	較上年度預算數18,436,440元，增加111,429元。
14,769,201	18,436,440	職員退休及離職金	18,477,624	
			1,042,704	提撥退撫基金。
			168,480	提撥退撫基金。
			17,266,440	退休人員月退休金，37人x37,510元x12月=16,654,440元；退休遺族月撫慰金，3人x17,000元x12月=612,000元；合計17,266,440元。
		工員退休及離職金	70,245	
			70,245	依規定提撥勞工退休準備金不足之差額(新增)。
2,484,428	2,760,802	福利費	2,792,693	較上年度預算數2,760,802元，增加31,891元。
1,710,532	1,218,936	分擔員工保險費	1,260,732	
			173,628	分擔公保、勞保、健保費。
			1,087,104	分擔公保、勞保、健保費。
68,000	110,000	傷病醫藥費	120,600	
			96,000	健康檢查補助費，6人*16,000元。
			21,000	健康檢查補助費，6人*3,500元。
			3,600	職業安全衛生健康檢查經費，3人*1,200元(新增)。
265,316	315,000	員工通勤交通費	327,600	
			151,200	教師兼行政人員上下班交通費，10人*12月*2段*630元。
			176,400	教師上下班交通費，14人*10月*2段*630元。
440,580	1,116,866	其他福利費	1,083,761	
			160,000	休假旅遊補助費。
			18,000	退休人員三節慰問金，3人*6,000元。
			399,341	子女教育補助費。
			125,420	結婚補助費，2人*2月*31,355元。
			365,000	喪葬補助費，2人*5月*36,500元。

# 臺北市地方教育發展基金－臺北市立格致國民中學

## 基金用途－國民教育計畫明細表

中華民國110年度

單位：新臺幣元

前年度 決算數	上年度 預算數	科 目	本 年 度 預 算 數	說 明
			16,000	休假旅遊補助費。
1,195,198	1,102,000	服務費用	1,118,000	
448,282	305,486	水電費	305,022	較上年度預算數305,486元，減少464元。
218,133	267,160	工作場所電費	267,020	
			267,020	班級電費。
230,149	38,326	工作場所水費	38,002	
			38,002	班級水費。
38,096	42,050	旅運費	42,090	較上年度預算數42,050元，增加40元。
37,149	40,500	國內旅費	40,540	
			4,650	教職員工因公出差旅費(按29班標準6,200元x75%編列)。
			23,250	校外教學隨隊人員出差旅費，5人*3天*1,550元。
			12,640	教職員工洽辦公務或辦理活動等所需短程車資(班級業務費)。
	1,550	貨物運費	1,550	
			1,550	參加各種校外活動、展覽及慶典等搬運費(按29班標準6,200元x25%編列)。
947		其他旅運費		
	19,000	印刷裝訂與廣告費	6,000	較上年度預算數19,000元，減少13,000元。
	19,000	印刷及裝訂費	6,000	
			6,000	雙語實驗課程學校、校園雙語標示所需印刷及裝訂費等。
493,884	433,000	修理保養及保固費	433,200	較上年度預算數433,000元，增加200元。
291,585	225,000	一般房屋修護費	225,000	
			225,000	校舍、水電及建物修理費(依31年以上標準編列)。
54,655	58,000	機械及設備修護費	58,200	
			45,000	機械及設備修護費(依31年以上標準編列)。
			13,200	電腦設備維護費(電腦專案計畫)。
147,644	150,000	雜項設備修護費	150,000	
			150,000	黑板、體育器材、童子軍器材、工藝器材及其他各項器材等維護費(依31年以上標準編列)。
40,110	46,864	一般服務費	48,888	較上年度預算數46,864元，增加2,024元。

# 臺北市地方教育發展基金－臺北市立格致國民中學

## 基金用途－國民教育計畫明細表

中華民國110年度

單位：新臺幣元

前年度 決算數	上年度 預算數	科 目	本 年 度 預 算 數	說 明
736	864	佣金、匯費、經理費及手續費	888	
			888	委託超商代收學雜費手續費，74人*2學期*6元。
39,374	46,000	體育活動費	48,000	
			42,000	文康活動費，本校編列教職員21人，每人編列2,000元。
			6,000	文康活動費，本校編列教職員3人，每人編列2,000元。
174,826	255,600	專業服務費	282,800	較上年度預算數255,600元，增加27,200元。
128,324	207,000	講課鐘點、稿費、出席審查及查詢費	234,200	
			7,200	資源班教材編輯費，1班*12月*600元。
			4,000	資源班講座鐘點費，2節* 2,000元(特教班業務費)。
			32,000	國中冬夏令營(含童軍活動)講座鐘點費，16節* 2,000元。
			24,000	輔導活動費講座鐘點費，12節* 2,000元。
			28,000	課後社團活動講座鐘點費，14節* 2,000元。
			56,000	分組活動講座鐘點費，28節* 2,000元。
			2,000	技職教育、免試及12年國教校園宣導講座鐘點費1節。
			6,000	雙語實驗課程學校講座鐘點費，6節* 1,000元。
			12,000	雙語實驗課程學校講座鐘點費，6節* 2,000元。
			4,000	校園性平事件調查撰稿費(推展性別平等教育)。
			8,000	推展性別平等教育講座鐘點費，4節* 2,000元。
			10,000	性別平等事件諮詢會議專家學者出席費，4人次*2,500元(推展性別平等教育)。
			16,000	小田園教育體驗學習講座鐘點費，8節* 2,000元。
			10,000	辦理兩公約人權、法治、品德教育、特教、輔導、環教、生命等各類依法宣導活

# 臺北市地方教育發展基金－臺北市立格致國民中學

## 基金用途－國民教育計畫明細表

中華民國110年度

單位：新臺幣元

前年度 決算數	上年度 預算數	科 目	本 年 度 預 算 數	說 明
				動講座鐘點費，5節* 2,000元。
			4,000	國中適性入學宣導講座鐘點費，2節* 2,000元(含教育部補助2,000元)。
			6,000	國中生涯發展教育講座鐘點費，3節* 2,000元。
			5,000	課程諮詢會議專家學者出席費，2人次*2,500元(雙語實驗課程學校)。
150		委託調查研究費		
	2,400	委託檢驗(定)試驗認證費	2,400	
			2,400	飲水機水質檢驗費，2臺*1,200元。
	3,000	試務甄選費	3,000	
			3,000	教師甄選試務費用。
35,752		電腦軟體服務費		
10,600	43,200	其他專業服務費	43,200	
			43,200	游泳池水電清潔維護費，6班*7,200元。
961,775	923,000	材料及用品費	1,071,000	
217,055	271,230	使用材料費	516,600	較上年度預算數271,230元，增加245,370元。
				。
217,055	271,230	設備零件	516,600	
			8,500	總機電話，5臺*1,700元(由班級設備費移列)(總務處)(新增)。
			9,000	除草機(軟管背式43cc)1臺(由班級設備費移列)(總務處)(新增)。
			6,120	燈架組(190cm三節燈架*2、氣壓四節燈架*1、輕型延伸燈架*1、背景架*1、手機架*1、4吋大力夾*3)1組(由班級設備費移列)(教務處藝文領域)(新增)。
			2,800	遙控可調速轉盤(40cm/40kg)1個(由班級設備費移列)(教務處藝文領域)(新增)。
			16,000	除濕機(16L)，2臺*8,000元(由特教班班級設備費移列)(輔導室)(新增)。
			37,000	圖書館書櫃(W90*H120*D30(cm))，10座*3,700元(由班級設備費移列)(教務處)(新增)
			10,000	彩色塑鋼摺合椅(W46*H76.5*D52(cm))，20張*500元(由班級設備費移列)(總務處)(新增)。

# 臺北市地方教育發展基金－臺北市立格致國民中學

## 基金用途－國民教育計畫明細表

中華民國110年度

單位：新臺幣元

前年度 決算數	上年度 預算數	科 目	本 年 度 預 算 數	說 明
			1,920	6色防水背景板組(W120*H200(cm))1組(由班級設備費移列)(教務處藝文領域)(新增)。
			3,750	指北針，5個*750元(由班級設備費移列)(教務處綜合領域)(新增)。
			18,720	防焰遮光窗簾(H210(cm))，8公尺*2,340元(由班級設備費移列)(人事室、會計室)(新增)。
			9,700	園藝梯(12尺)1座(由班級設備費移列)(總務處)(新增)。
			7,740	茶几組(大茶几*1、小茶几*1)1組(由班級設備費移列)(校長室)(新增)。
			16,000	防潮箱(90L以上)，2個*8,000元(由班級設備費移列)(教務處、學務處)(新增)。
			37,800	電腦設備維護及管理費，6班*6,300元。
			48,000	活化教學及新文化新精神所需設備用具、活動材料等(新增)。
			148,800	汰換T8 LED燈具(4尺2管格柵式)，124盞*1,200元(新增)。
			100,750	汰換節能循環扇，31臺*3,250元(新增)。
			3,760	緊急洗眼器1臺(由專科教室改善工程移列)(新增)。
			30,240	討論椅(含坐墊椅背)，24張*1,260元(由專科教室改善工程移列)(新增)。
744,720	651,770	用品消耗	554,400	較上年度預算數651,770元，減少97,370元。
35,272	26,000	辦公(事務)用品	30,000	
			6,000	校慶、運動會所需文具紙張等。
			3,200	資源班教學用文具紙張(特教班業務費)。
			16,000	輔導活動宣傳文具用品等(輔導活動費)。
			4,800	辦理兩公約人權、法治、品德教育、特教、輔導、環教、生命等各類依法宣導活動辦公用品文具紙張等(教師專業進成長費)。
59,669	56,430	報章雜誌	50,360	
			42,000	圖書(由班級設備費移列)。
			8,360	報章雜誌等(班級業務費)。
15,000	15,000	醫療用品(非醫療院所使用)	15,000	
			15,000	健康中心藥品。

# 臺北市地方教育發展基金－臺北市立格致國民中學

## 基金用途－國民教育計畫明細表

中華民國110年度

單位：新臺幣元

前年度 決算數	上年度 預算數	科 目	本 年 度 預 算 數	說 明
634,779	554,340	其他用品消耗	459,040	
			6,500	童軍教育各種材料、輔具、文具紙張、用品等。
			9,000	消毒藥水、衛生清潔用品、衛生紙及教室佈置費，6班*1,500元(班級業務費)。
			8,400	垃圾袋費用，6班*1,400元(班級業務費)。
			82,920	教學用實驗材料、體育衛生材料、指導活動資料製作等雜支(普通班教學材料費)，6班x13,820元。
			25,200	敬師活動費，42人*600元。
			10,000	輔導刊物、適性評量測驗等(輔導活動費)。
			2,000	文具海報教學材料等雜支(課後社團活動費)。
			8,000	國中冬夏令營(含童軍活動)場地佈置、實作材料等雜支，2次*4,000元。
			10,000	校慶、運動會場地佈置費等。
			25,400	校慶、運動會各種材料、器具等。
			13,820	資源班教學活動各種材料、輔具等雜支(特教班教學材料費)，1班x13,820元。
			80,000	雙語實驗課程學校所需大圖輸出、油漆粉刷、圖樣壁(地)貼、天花吊飾等分項佈置項目。
			10,000	雙語實驗課程所需雜支(文具紙張、攝影、佈置、茶包等)。
			17,000	雙語實驗課程學校所需教材(英語情境互動、虛擬實境等數位系統、教師備課增能文獻資料或圖書等)。
			6,000	雙語實驗課程學校所需會議及研習之逾時誤餐餐盒費用，60人次*100元。
			2,800	國中生涯發展教育教學材料等雜支。
			75,000	綠屋頂計畫各種材料、器具等。
			5,000	辦理兩公約人權、法治、品德教育、特教、輔導、環教、生命等各類依法宣導活動暨相關刊物出版材料等(教師專業進成長費)。
			59,000	小田園教育體驗學習計畫所需場地佈置、

# 臺北市地方教育發展基金－臺北市立格致國民中學

## 基金用途－國民教育計畫明細表

中華民國110年度

單位：新臺幣元

前年度 決算數	上年度 預算數	科 目	本 年 度 預 算 數	說 明
				農具物品、文宣印刷等。
			3,000	推展性別平等教育研習、宣導等雜支。
12,000	5,000	租金、償債、利息及相關手續費	15,000	
7,200		交通及運輸設備租金	10,200	較上年度預算數0元，增加10,200元。
7,200		車租	10,200	
			10,200	辦理兩公約人權、法治、品德教育、特教、輔導、環教、生命等各類依法宣導活動校外參訪租車費用(教師專業成長費)。
4,800	5,000	雜項設備租金	4,800	較上年度預算數5,000元，減少200元。
4,800	5,000	雜項設備租金	4,800	
			4,800	電錶月租費，12月*400元(班級業務費)。
317,627	341,000	會費、捐助、補助、分攤、照護、救濟與交流活動費	412,000	
19,500	22,000	捐助、補助與獎助	22,000	較上年度預算數22,000元，無增減。
19,500	22,000	獎助學員生給與	22,000	
			12,000	優秀學生獎學金，6班*2學期* 1,000元。
			10,000	教育關懷獎每校推薦1名學生獎助金。
298,127	319,000	補貼、獎勵、慰問、照護與救濟	390,000	較上年度預算數319,000元，增加71,000元。
7,200		獎勵費用	3,600	
			3,600	依「臺北市公立高級中等以下學校獎勵教師獎金發給要點」發放之獎勵，1人*3,600元(新增)。
290,927	319,000	其他補貼、獎勵、慰問、照護與救濟	386,400	
			560	配合預算編列至千元，增列進位數560元。
			21,600	弱勢學生冷氣使用費補助費用，27人*800元。
			44,200	弱勢學生教科書補助費用，34人*1,300元。
			297,000	清寒學生餐費補助，27人*200日*55元。
			23,040	補助學校午餐使用有機蔬菜或有機米計畫，72人*40週*1次*8元。
54,920	60,000	其他	64,000	
54,920	60,000	其他支出	64,000	較上年度預算數60,000元，增加4,000元。
54,920	60,000	其他	64,000	

# 臺北市地方教育發展基金－臺北市立格致國民中學

## 基金用途－國民教育計畫明細表

中華民國110年度

單位：新臺幣元

前年度 決算數	上年度 預算數	科 目	本 年 度 預 算 數	說 明
			4,400	校慶、運動會比賽獎勵學生錦旗、獎牌獎狀及獎品等。
			9,200	班級自治費，92人*2學期*50元。
			50,400	執行學生路隊導護費。



# 臺北市地方教育發展基金－臺北市立格致國民中學

## 基金用途－一般行政管理計畫明細表

中華民國110年度

單位：新臺幣元

前年度 決算數	上年度 預算數	科 目	本 年 度 預 算 數	說 明
17,961,557	18,151,000	合計	18,455,000	
17,079,251	17,185,000	用人費用	17,458,000	
11,245,647	11,364,000	正式員額薪資	11,556,000	較上年度預算數11,364,000元，增加192,000元。
8,491,527	8,868,000	職員薪金	9,060,000	
			9,060,000	職員12人薪金(詳用人費用彙計表)。
1,560,720	1,464,000	工員工資	1,464,000	
			1,464,000	工員4人工資(詳用人費用彙計表)。
1,193,400	1,032,000	警餉	1,032,000	
			1,032,000	校警2人薪金(詳用人費用彙計表)。
555,370	562,756	超時工作報酬	570,576	較上年度預算數562,756元，增加7,820元。
555,370	562,756	加班費	570,576	
			570,533	不休假出勤加班費。
			43	員工各項業務加班費。
2,858,053	2,709,500	獎金	2,749,500	較上年度預算數2,709,500元，增加40,000元。
1,404,676	1,289,000	考績獎金	1,305,000	
			1,305,000	依考績法規定核發之獎金。
1,453,377	1,420,500	年終獎金	1,444,500	
			1,444,500	依規定於年節加發之獎金。
842,680	974,688	退休及卹償金	991,536	較上年度預算數974,688元，增加16,848元。
749,020	857,568	職員退休及離職金	874,416	
			874,416	提撥退撫基金。
93,660	117,120	工員退休及離職金	117,120	
			117,120	提撥勞工退休準備金。
1,577,501	1,574,056	福利費	1,590,388	較上年度預算數1,574,056元，增加16,332元。
1,151,684	1,045,896	分擔員工保險費	1,062,228	
			1,062,228	分擔公保、勞保、健保費。
192,834	272,160	員工通勤交通費	272,160	
			60,480	技工工友上下班交通費，4人*12月* 2段*630元。
			211,680	職員上下班交通費，14人*12月* 2段*630元。

# 臺北市地方教育發展基金－臺北市立格致國民中學

## 基金用途－一般行政管理計畫明細表

中華民國110年度

單位：新臺幣元

前年度 決算數	上年度 預算數	科 目	本 年 度 預 算 數	說 明
232,983	256,000	其他福利費	256,000	256,000 休假旅遊補助費。
785,525	850,000	服務費用	881,000	
48,422	60,000	郵電費	60,160	較上年度預算數60,000元，增加160元。
48,422	60,000	電話費	60,160	60,160 公務用電話費(統籌業務費)。
37,357	42,840	印刷裝訂與廣告費	42,840	較上年度預算數42,840元，無增減。
37,357	42,840	印刷及裝訂費	42,840	42,840 影印機使用費(統籌業務費)，2臺*12月*2,975張* 0.6元。
101,550	76,000	一般服務費	116,000	較上年度預算數76,000元，增加40,000元。
70,650	40,000	外包費	80,000	80,000 消化超額職工2人(技工、工友)業務外包費(99年精簡工友1人；108年精簡工友1人)。
30,900	36,000	體育活動費	36,000	36,000 文康活動費，本校編列職員12人，工員4人，校警2人，合計18人，每人編列2,000元。
526,196	599,160	專業服務費	590,000	較上年度預算數599,160元，減少9,160元。
6,800	20,000	委託檢驗(定)試驗認證費	20,000	20,000 消防安全檢測申報費及建物公共安全檢查費用(統籌業務費)。
519,396	579,160	其他專業服務費	570,000	570,000 校園安全機械定點、機動巡邏等保全費用。
72,000	72,000	公共關係費	72,000	較上年度預算數72,000元，無增減。
72,000	72,000	公共關係費	72,000	72,000 校長特別費，12月*6,000元。
38,181	57,000	材料及用品費	57,000	
38,181	57,000	用品消耗	57,000	較上年度預算數57,000元，無增減。
32,181	50,800	辦公(事務)用品	50,800	50,600 統籌業務費計算如下：普通班6班，未達15班依15班計列，1,290元x15班x12月=232,200元，除依實際需求移列電話費60,160元、委託檢驗(定)試驗認證費20,000元、影印機使

# 臺北市地方教育發展基金－臺北市立格致國民中學

## 基金用途－一般行政管理計畫明細表

中華民國110年度

單位：新臺幣元

前年度 決算數	上年度 預算數	科 目	本 年 度 預 算 數	說 明
				用費42,840元、什項設備租金57,600元及會費1,000元外，其餘如列數。
			200	配合預算編列至千元，增列進位數200元。
6,000	6,200	服裝	6,200	
			2,200	校警皮鞋，2人*1雙*1,100元。
			200	校警襪子，2雙*100元。
			800	校警服裝配備，2人*400元。
			3,000	校警夏服，2人*1套*1,500元(成立第36年)。
57,600	58,000	租金、償債、利息及相關手續費	58,000	
57,600	58,000	雜項設備租金	58,000	較上年度預算數58,000元，無增減。
57,600	58,000	雜項設備租金	58,000	
			57,600	飲水機租金(統籌業務費)。
			400	配合預算編列至千元，增列進位數400元。
1,000	1,000	會費、捐助、補助、分攤、照護、救濟與交流活動費	1,000	
1,000	1,000	會費	1,000	較上年度預算數1,000元，無增減。
1,000	1,000	職業團體會費	1,000	
			1,000	護理師1人公會會費(統籌業務費)。

# 臺北市地方教育發展基金－臺北市立格致國民中學

## 基金用途－建築及設備計畫明細表

中華民國110年度

單位：新臺幣元

前年度 決算數	上年度 預算數	科 目	本 年 度 預 算 數	說 明
3,757,455	5,701,000	合計	6,437,000	
3,757,455	5,701,000	購建固定資產、無形資產及非理財 目的之長期投資	6,437,000	
673,908	578,000	購建固定資產	1,044,000	
673,908	578,000	一般建築及設備計畫	1,044,000	
		班級設備	246,581	
		購置機械及設備	11,000	
			11,000	新購電子加熱磁力攪拌器1臺(教務處自然領域)。
		購置交通及運輸設備	67,000	
			12,000	新購無線擴音機(50W以上)1臺(輔導室)。
			55,000	新購無線擴音機(250W以上)1臺(學務處)。
		購置雜項設備	168,581	
			18,000	新購鋁合金六人帳篷1頂(教務處綜合領域)。
			41,000	汰換一對一分離式冷氣機(7.1kw以上含安裝費)1臺(教務處資訊機房)。
			20,000	汰換變頻電冰箱(二-三門無霜(400L以上))1臺(學務處)。
			25,000	新購燈具組(50W鋁合金LED燈*3、聚鏡組*1、40*40cm無影罩*2、燈具收納包*1、收納推車*1)1組(教務處藝文領域)。
			23,581	新購沙發(三、一、一組合式)1組(校長室)。
			41,000	新購一對一分離式冷氣機(7.1kw以上含安裝費)1臺(輔導室資源教室)。
		資訊設備	249,419	
		購置機械及設備	249,419	
			66,000	汰換網路及資訊周邊設備(電腦專案計畫)。
			110,000	新購筆記型電腦，4部*27,500元(電腦專案計畫)。

# 臺北市地方教育發展基金－臺北市立格致國民中學

## 基金用途－建築及設備計畫明細表

中華民國110年度

單位：新臺幣元

前年度 決算數	上年度 預算數	科 目	本 年 度 預 算 數	說 明
			73,419	汰換桌上型電腦(含顯示器)，3部*24,473元(電腦專案計畫)。
673,908	578,000	校園設備		
474,300	467,600	購置機械及設備		
199,608	110,400	購置雜項設備		
		專科教室改善工程設備	548,000	
		購置機械及設備	207,900	
			81,900	汰換專科教室改善工程抽氣式藥品櫃1組。
			126,000	汰換專科教室改善工程排煙櫃1臺。
		購置交通及運輸設備	37,700	
			37,700	新購專科教室改善工程廣播音響(250W綜合擴大機、喇叭、麥克風及主機等)1組。
		購置雜項設備	302,400	
			302,400	新購專科教室改善工程空調設備(含安裝、配管及配線及測試)，2間*151,200元。
	36,000	購置無形資產	36,000	
	36,000	一般建築及設備計畫	36,000	
		資訊設備	36,000	
		購置電腦軟體	36,000	
			36,000	電腦教學軟體費(電腦專案計畫)。
	36,000	校園軟體設備		
	36,000	購置電腦軟體		
3,083,547	5,087,000	遞延支出	5,357,000	
3,083,547	5,087,000	一般建築及設備計畫	5,357,000	
		低壓總變電站更換工程	4,299,000	
		遞延修繕房屋建築支出	4,299,000	
			3,933,747	一、施工費。
			287,164	二、委託技術服務費(總包價法)。
			78,089	三、工程管理費(按施工費約2%提列)。
		專科教室改善工程	1,058,000	

# 臺北市地方教育發展基金－臺北市立格致國民中學

## 基金用途－建築及設備計畫明細表

中華民國110年度

單位：新臺幣元

前年度 決算數	上年度 預算數	科 目	本 年 度 預 算 數	說 明
		遞延修繕房屋建築支出	1,058,000	
			967,978	一、施工費。
			70,662	二、委託技術服務費(總包價 法)。
			19,360	三、工程管理費(按施工費約 2%提列)。
3,083,547	5,087,000	校園整修工程		
3,083,547	5,087,000	遞延修繕房屋建築支出		

本 頁 空 白

# 預 算 參 考 表



# 臺北市地方教育發展基金－臺北市立格致國民中學

## 預計平衡表

中華民國110年12月31日

單位：新臺幣千元

108年(前年) 12月31日 決算數	科 目	110年12月31日 預計數	109年12月31日 預計數	比較增減(-)
268,215	資產合計	266,571	266,943	-372
268,215	資產	266,571	266,943	-372
3,874	流動資產	2,230	2,602	-372
3,774	現金	2,130	2,502	-372
3,774	銀行存款	2,130	2,502	-372
100	預付款項	100	100	
100	預付費用	100	100	
4,772	投資、長期應收款項、貸墊款及準備金	4,772	4,772	
4,772	準備金	4,772	4,772	
4,701	退休及離職準備金	4,701	4,701	
70	其他準備金	70	70	
259,569	其他資產	259,569	259,569	
259,569	什項資產	259,569	259,569	
64	暫付及待結轉帳項	64	64	
259,506	代管資產	259,506	259,506	
268,215	負債及基金餘額合計	266,571	266,943	-372
266,001	負債	266,001	266,001	
1,297	流動負債	1,297	1,297	
1,297	應付款項	1,297	1,297	
1,107	應付代收款	1,107	1,107	
86	應付費用	86	86	
104	應付工程款	104	104	
264,704	其他負債	264,704	264,704	
264,704	什項負債	264,704	264,704	
497	存入保證金	497	497	
4,701	應付退休及離職金	4,701	4,701	
259,506	應付代管資產	259,506	259,506	
2,214	基金餘額	570	942	-372
2,214	基金餘額	570	942	-372
2,214	基金餘額	570	942	-372
2,214	累積餘額	570	942	-372

註：1.信託代理與保證資產(負債)前年度決算數0元，上年度預計數0元，本年度預計數0元。2.或有資產(負債)0元。3.本基金自93年度起，本固定項目分開原則，將屬長期固定帳項，包括固定資產3,314,912元、無形資產114,567元及長期債務0元等，另立帳類管理，未納入本表。

## 臺北市地方教育發展基金

## 各項費用

中華民國

前年度 決算數	上年度 預算數	計畫別	合計	國民教育計畫
		用途別科目		
64,061,497	66,879,000	合計	68,952,000	44,060,000
56,880,216	57,781,000	用人費用	58,838,000	41,380,000
29,095,122	26,280,000	正式員額薪資	26,976,000	15,420,000
26,341,002	23,784,000	職員薪金	24,480,000	15,420,000
1,560,720	1,464,000	工員工資	1,464,000	
1,193,400	1,032,000	警餉	1,032,000	
828,000	1,042,560	聘僱及兼職人員薪資	1,074,240	1,074,240
828,000	1,042,560	兼職人員酬金	1,074,240	1,074,240
804,602	895,454	超時工作報酬	903,274	332,698
804,602	895,454	加班費	903,274	332,698
6,478,682	5,817,000	獎金	5,962,000	3,212,500
2,921,907	2,532,000	考績獎金	2,590,000	1,285,000
3,556,775	3,285,000	年終獎金	3,372,000	1,927,500
15,611,881	19,411,128	退休及卹償金	19,539,405	18,547,869
15,518,221	19,294,008	職員退休及離職金	19,352,040	18,477,624
93,660	117,120	工員退休及離職金	187,365	70,245
4,061,929	4,334,858	福利費	4,383,081	2,792,693
2,862,216	2,264,832	分擔員工保險費	2,322,960	1,260,732
68,000	110,000	傷病醫藥費	120,600	120,600
458,150	587,160	員工通勤交通費	599,760	327,600
673,563	1,372,866	其他福利費	1,339,761	1,083,761
1,980,723	1,952,000	服務費用	1,999,000	1,118,000
448,282	305,486	水電費	305,022	305,022
218,133	267,160	工作場所電費	267,020	267,020
230,149	38,326	工作場所水費	38,002	38,002
48,422	60,000	郵電費	60,160	
48,422	60,000	電話費	60,160	
38,096	42,050	旅運費	42,090	42,090
37,149	40,500	國內旅費	40,540	40,540
	1,550	貨物運費	1,550	1,550
947		其他旅運費		

# 一 臺北市立格致國民中學

## 彙計表

110年度

單位：新臺幣元

一般行政管理計畫	建築及設備計畫				
18,455,000	6,437,000				
17,458,000					
11,556,000					
9,060,000					
1,464,000					
1,032,000					
570,576					
570,576					
2,749,500					
1,305,000					
1,444,500					
991,536					
874,416					
117,120					
1,590,388					
1,062,228					
272,160					
256,000					
881,000					
60,160					
60,160					

## 臺北市地方教育發展基金

## 各項費用

中華民國

前年度 決算數	上年度 預算數	計畫別		合計	國民教育計畫
		用途別科目			
37,357	61,840	印刷裝訂與廣告費		48,840	6,000
37,357	61,840	印刷及裝訂費		48,840	6,000
493,884	433,000	修理保養及保固費		433,200	433,200
291,585	225,000	一般房屋修護費		225,000	225,000
54,655	58,000	機械及設備修護費		58,200	58,200
147,644	150,000	雜項設備修護費		150,000	150,000
141,660	122,864	一般服務費		164,888	48,888
736	864	佣金、匯費、經理費及手續費		888	888
70,650	40,000	外包費		80,000	
70,274	82,000	體育活動費		84,000	48,000
701,022	854,760	專業服務費		872,800	282,800
128,324	207,000	講課鐘點、稿費、出席審查及查詢費		234,200	234,200
150		委託調查研究費			
6,800	22,400	委託檢驗(定)試驗認證費		22,400	2,400
	3,000	試務甄選費		3,000	3,000
35,752		電腦軟體服務費			
529,996	622,360	其他專業服務費		613,200	43,200
72,000	72,000	公共關係費		72,000	
72,000	72,000	公共關係費		72,000	
999,956	980,000	材料及用品費		1,128,000	1,071,000
217,055	271,230	使用材料費		516,600	516,600
217,055	271,230	設備零件		516,600	516,600
782,901	708,770	用品消耗		611,400	554,400
67,453	76,800	辦公(事務)用品		80,800	30,000
59,669	56,430	報章雜誌		50,360	50,360
6,000	6,200	服裝		6,200	
15,000	15,000	醫療用品(非醫療院所使用)		15,000	15,000
634,779	554,340	其他用品消耗		459,040	459,040
69,600	63,000	租金、償債、利息及相關手續費		73,000	15,000
7,200		交通及運輸設備租金		10,200	10,200
7,200		車租		10,200	10,200

一 臺北市立格致國民中學

彙計表

110年度

單位：新臺幣元

一般行政管理計畫	建築及設備計畫				
42,840					
42,840					
116,000					
80,000					
36,000					
590,000					
20,000					
570,000					
72,000					
72,000					
57,000					
57,000					
50,800					
6,200					
58,000					

臺北市地方教育發展基金

各項費用

中華民國

前年度 決算數	上年度 預算數	計畫別	合計	國民教育計畫
		用途別科目		
62,400	63,000	雜項設備租金	62,800	4,800
62,400	63,000	雜項設備租金	62,800	4,800
3,757,455	5,701,000	購建固定資產、無形資產及非理財目的 之長期投資	6,437,000	
673,908	578,000	購建固定資產	1,044,000	
474,300	467,600	購置機械及設備	468,319	
		購置交通及運輸設備	104,700	
199,608	110,400	購置雜項設備	470,981	
	36,000	購置無形資產	36,000	
	36,000	購置電腦軟體	36,000	
3,083,547	5,087,000	遞延支出	5,357,000	
3,083,547	5,087,000	遞延修繕房屋建築支出	5,357,000	
318,627	342,000	會費、捐助、補助、分攤、照護、救濟 與交流活動費	413,000	412,000
1,000	1,000	會費	1,000	
1,000	1,000	職業團體會費	1,000	
19,500	22,000	捐助、補助與獎助	22,000	22,000
19,500	22,000	獎助學員生給與	22,000	22,000
298,127	319,000	補貼、獎勵、慰問、照護與救濟	390,000	390,000
7,200		獎勵費用	3,600	3,600
290,927	319,000	其他補貼、獎勵、慰問、照護與救 濟	386,400	386,400
54,920	60,000	其他	64,000	64,000
54,920	60,000	其他支出	64,000	64,000
54,920	60,000	其他	64,000	64,000

# —臺北市立格致國民中學

## 彙計表

110年度

單位：新臺幣元

一般行政管理計畫	建築及設備計畫				
58,000					
58,000					
	6,437,000				
	1,044,000				
	468,319				
	104,700				
	470,981				
	36,000				
	36,000				
	5,357,000				
	5,357,000				
1,000					
1,000					
1,000					

# 臺北市地方教育發展基金－臺北市立格致國民中學

## 員工人數彙計表

中華民國110年度

單位：人

計 畫 及 項 目	上年度最高可 進用員額數	本年度 增減(-)數	本年度最高可 進用員額數	說 明
合計	41	1	42	
國民教育計畫部分	23	1	24	
職員	23	1	24	
一般行政管理計畫部分	18		18	
職員	12		12	
駐衛警	2		2	
技工	1		1	
工友	3		3	

註：1.本表約僱、聘用係指奉准有案之約聘僱人員。  
 2.外包費編列消化超額職工(技工、工友)業務外包費，計8萬元。



本 頁 空 白

# 臺北市地方教育發展基金

## 用人費用

中華民國

計畫及項目	合計	正式 員額 薪資	聘僱 人員 薪資	超時 工作 報酬	津貼	獎 金		
						年終獎金	考績獎金	其他
合計	58,838,000	26,976,000		903,274		3,372,000	2,590,000	
國民教育計畫	41,380,000	15,420,000		332,698		1,927,500	1,285,000	
職員薪金	15,420,000	15,420,000						
兼職人員 酬金	1,074,240							
加班費	332,698			332,698				
考績獎金	1,285,000						1,285,000	
年終獎金	1,927,500					1,927,500		
職員退休 及離職金	18,477,624							
工員退休 及離職金	70,245							
分擔員工 保險費	1,260,732							
傷病醫藥 費	120,600							
員工通勤 交通費	327,600							
其他福利 費	1,083,761							
一般行政管理計畫	17,458,000	11,556,000		570,576		1,444,500	1,305,000	
職員薪金	9,060,000	9,060,000						
工員工資	1,464,000	1,464,000						
警餉	1,032,000	1,032,000						
加班費	570,576			570,576				
考績獎金	1,305,000						1,305,000	
年終獎金	1,444,500					1,444,500		
職員退休 及離職金	874,416							

—臺北市立格致國民中學

彙計表

110年度

單位：新臺幣元

退休及卹償金		資遣費	福 利 費					提繳費	兼任 人員 用人 費用
退休金	卹償金		分擔 保險費	傷病 醫藥費	提撥 福利金	員工通勤 交通費	其他		
19,539,405			2,322,960	120,600		599,760	1,339,761	1,074,240	
18,547,869			1,260,732	120,600		327,600	1,083,761	1,074,240	
18,477,624								1,074,240	
70,245			1,260,732						
				120,600		327,600			
							1,083,761		
991,536			1,062,228			272,160	256,000		
874,416									

# 臺北市地方教育發展基金

## 用人費用

中華民國

計畫及項目	合計	正式 員額 薪資	聘僱 人員 薪資	超時 工作 報酬	津貼	獎 金		
						年終獎金	考績獎金	其他
工員退休 及離職金	117,120							
分擔員工 保險費	1,062,228							
員工通勤 交通費	272,160							
其他福利 費	256,000							

註：1.本表兼任人員用人費用，係學校教職員兼課或請假代課鐘點費。2.外包費編列消化超額職工(技工、工友)業務外包費，計8萬元。

—臺北市立格致國民中學

彙計表

110年度

單位：新臺幣元

退休及卹償金		資遣費	福 利 費					提繳費	兼任人員用人費用
退休金	卹償金		分擔保險費	傷病醫藥費	提撥福利金	員工通勤交通費	其他		
117,120			1,062,228			272,160	256,000		

# 臺北市地方教育發展基金－臺北市立格致國民中學

## 單位（或計畫）成本分析表

中華民國110年度

單位：新臺幣千元

計畫別	單位	單位成本(元)或 平均利(費)率	數量	預算數	說明
合計				68,952	
國民教育計畫				44,060	
一般行政管理計畫				18,455	
建築及設備計畫				6,437	

# 臺北市地方教育發展基金－臺北市立格致國民中學

## 5年來主要業務計畫分析表

中華民國110年度

單位：新臺幣千元

年度及項目	單位	數量	單位成本(元)或平均利(費)率	金額	說明
(本)年度預算數					
國民教育計畫				44,060	
(上)年度預算數					
國民教育計畫				43,027	
(前)年度決算數					
國民教育計畫				42,342	
(107)年度決算數					
國民教育計畫				42,515	
(106)年度決算數					
國民教育計畫				39,951	

# 臺北市地方教育發展基金－臺北市立格致國民中學

## 資本資產明細表

中華民國110年度

單位：新臺幣千元

項 目	取得成本 (期初餘額)	以前年度 累計折舊/ 長期投資 評 價	本 年 度 變 動				本年度累計折 舊/長期投資 評價變動數	期末餘額	
			增加		減少				主要增減 原因說明
			金額	類型	金額	類型			
合計	31,135	25,334	1,080		34		3,416	3,429	
土地改良物	217	215						2	
機械及設備	11,628	7,517	468	增置			2,967	1,612	
交通及運輸 設備	12,433	12,193	105	增置			55	290	
雜項設備	6,744	5,409	471	增置			395	1,411	
電腦軟體	113		36	增置	34	無形資 產攤銷		115	